

令和5年3月新規高等学校卒業予定者の求人・求職・就職(内定)状況(令和5年4月末現在)  
 ～ 内定率99.6% 前年同月比0.1ポイント増加 過去最高の水準 ～

宮城労働局職業安定部職業安定課

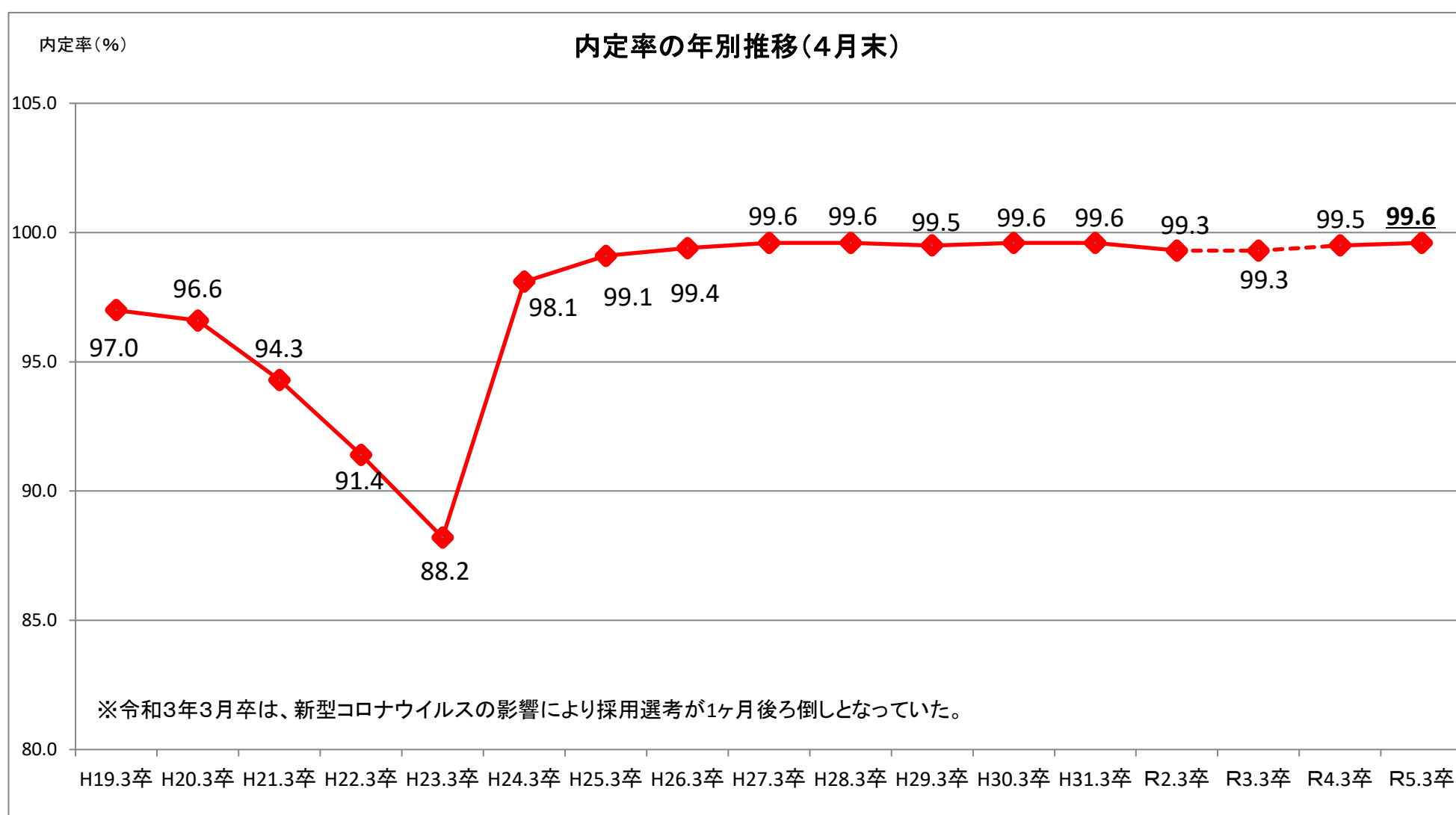
【概況】

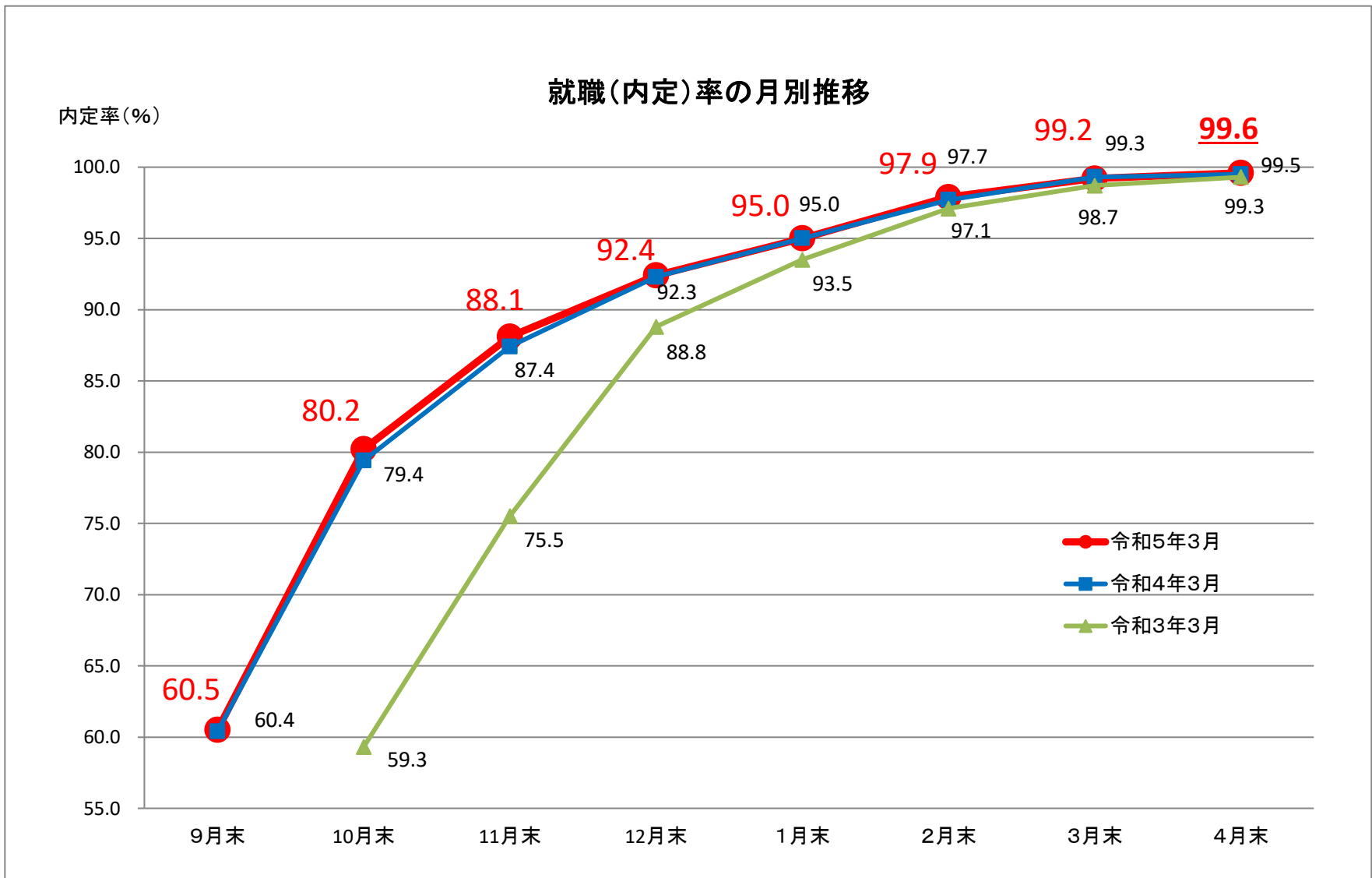
- ① 県内のハローワークで受け付けた4月末現在の求人数は10,084人となり、前年同月比で4.1%増加した。(P3)
- ② 求職者数は2,983人で、前年同月比で10.1%減少した。(P3)
- ③ 就職決定(内定)者数は、2,970人で、前年同月比で10.1%減少した。(P3)

また、就職内定率は99.6%と前年同月比で0.1ポイント増加し、過去の4月末時点との比較では、選考・採用内定開始が9月16日からとなった昭和63年3月卒以降、過去最高の水準となった。(P5)

《県内・県外就職決定(内定)者の内訳》(P3)

- ・ 県内への就職内定率99.5%(前年同月比0.1ポイント増加)  
 <求職者数2,384人(前年同月比10.9%減少)、就職(内定)者数2,371人(前年同月比10.9%減少)>
- ・ 県外への就職内定率100.0%(前年同月同率)  
 <求職者数599人(前年同月比6.8%減少)、就職(内定)者数599人(前年同月比6.8%減少)>





	9月末	10月末	11月末	12月末	1月末	2月末	3月末	4月末
令和5年3月	60.5	80.2	88.1	92.4	95.0	97.9	99.2	99.6
令和4年3月	60.4	79.4	87.4	92.3	95.0	97.7	99.3	99.5
令和3年3月		59.3	75.5	88.8	93.5	97.1	98.7	99.3

#### 【留意点】

- ※ 新型コロナウイルスの影響により、令和3年3月卒高卒者の選考・採用内定開始期日は、令和2年10月16日以降となっていた。
- ※ 「求職者数」とは、学校又はハローワークによる紹介を希望する者の数。
- ※ 「就職(内定)者数」とは、学校又はハローワークの紹介によって内定した者の数。
- ※ 「就職(内定)率」は、「就職(内定)者数」を「求職者数」で除したものの。
- ※ 本調査には、「公務員」・「縁故就職」を希望する者及び内定した者の数を含まないため、宮城県教育委員会公表の「求職者数」・「就職(内定)者数」・「就職(内定)率」の各数値とは異なる。

## 令和5年3月新規高等学校卒業予定者の求人・求職状況

(令和5年4月末現在)

( 総 括 )

卒業年次	性別	卒業予定者数(人)	求人数(県内)(人)	求職者数(人)			就職決定(内定)者数(人)			県内求人倍率(倍)	就職決定(内定)率(%)		
				合計	県内	県外	合計	県内	県外		合計	県内	県外
令和5年3月卒	計	18,532	10,084	2,983 [0.16]	2,384 (79.9%)	599 (20.1%)	2,970	2,371 (79.8%)	599 (20.2%)	4.23	99.6	99.5	100.0
	男	9,491		1,756 [0.19]	1,380 (78.6%)	376 (21.4%)	1,746	1,370 (78.5%)	376 (21.5%)		99.4	99.3	100.0
	女	9,041		1,227 [0.14]	1,004 (81.8%)	223 (18.2%)	1,224	1,001 (81.8%)	223 (18.2%)		99.8	99.7	100.0
令和4年3月卒比		▲ 3.7	4.1	▲ 10.1	▲ 10.9	▲ 6.8	▲ 10.1	▲ 10.9	▲ 6.8	0.61	0.1	0.1	0.0
令和3年3月卒比		▲ 5.4	3.1	▲ 14.0	▲ 14.9	▲ 10.1	▲ 13.8	▲ 14.7	▲ 10.1	0.74	0.3	0.3	0.0

令和4年3月卒	計	19,249	9,686	3,318 [0.17]	2,675 (80.6%)	643 (19.4%)	3,303	2,660 (80.5%)	643 (19.5%)	3.62	99.5	99.4	100.0
	男	9,762		1,920 [0.20]	1,516 (79.0%)	404 (21.0%)	1,912	1,508 (78.9%)	404 (21.1%)		99.6	99.5	100.0
	女	9,487		1,398 [0.15]	1,159 (82.9%)	239 (17.1%)	1,391	1,152 (82.8%)	239 (17.2%)		99.5	99.4	100.0
令和3年3月卒	計	19,588	9,783	3,468 [0.18]	2,802 (80.8%)	666 (20.1%)	3,445	2,779 (80.7%)	666 (19.3%)	3.49	99.3	99.2	100.0
	男	10,007		2,016 [0.20]	1,585 (78.6%)	431 (21.4%)	2,004	1,573 (78.5%)	431 (21.5%)		99.4	99.2	100.0
	女	9,581		1,452 [0.15]	1,217 (83.8%)	235 (16.2%)	1,441	1,206 (83.7%)	235 (16.3%)		99.2	99.1	100.0

- 注) 1 県内のハローワーク又は高等学校が取り扱った数である。  
 2 ▲印は減少の表示。  
 3 「卒業予定者数」は「進路見込・求職動向調査(令和4年5月15日現在)」による。  
 4 「県内求人倍率」は県内のハローワークで受付けた求人数を県内求職者数で除したものの。  
 5 []内は、卒業予定者数に対する求職者数の比率を表している。  
 6 ()内は、県内と県外の求職者数の比率(%)を表している。

## 令和5年3月新規高等学校卒業予定者の安定所別職業紹介状況

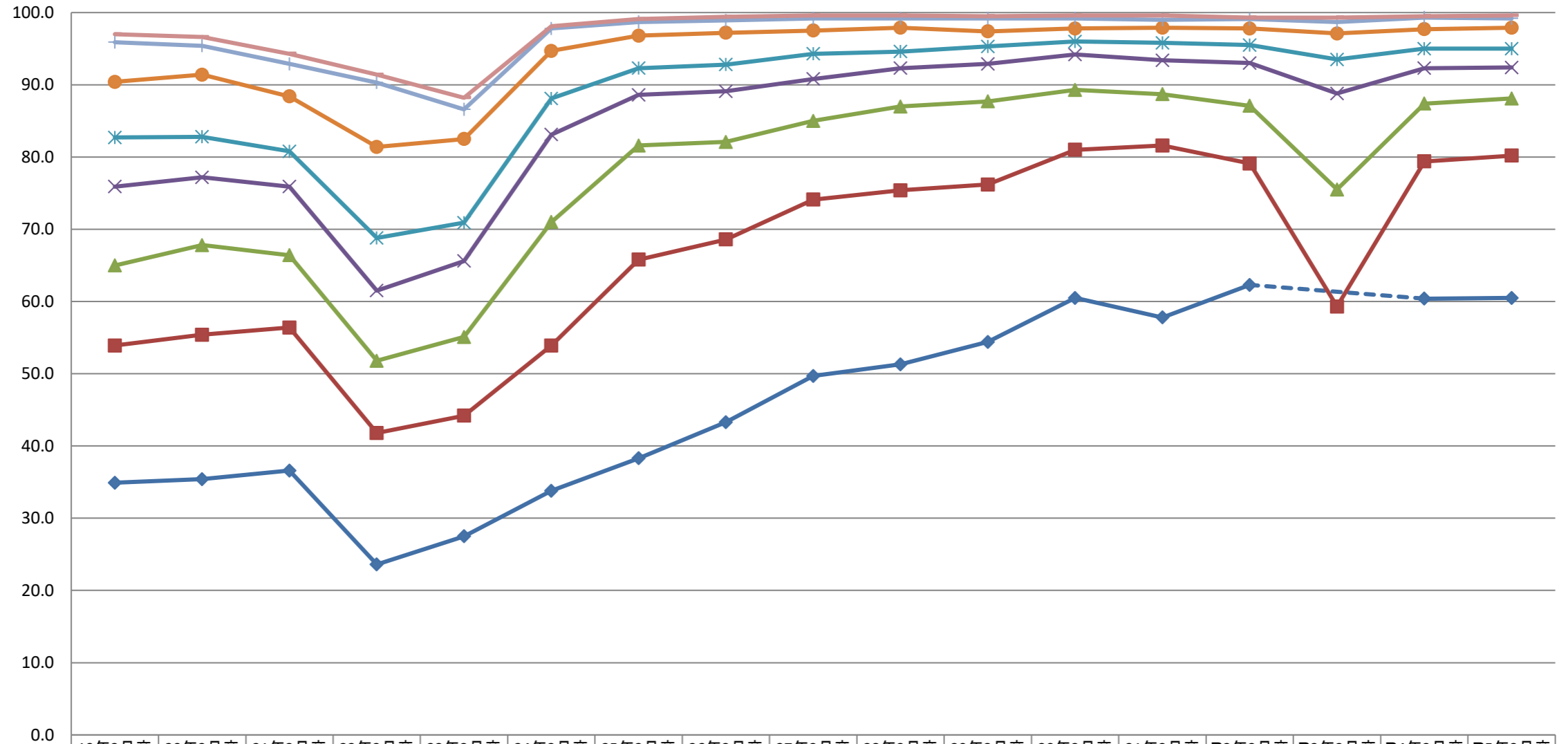
(令和5年4月末現在)

宮城労働局職業安定部職業安定課

		求 職 者 数			就職決定(内定)者数			就職決定(内定)率 %		
		合 計	県 内	県 外	合 計	県 内	県 外	合 計	県 内	県 外
県計	計	2,982	2,383	599	2,969	2,370	599	99.6	99.5	100.0
	男	1,756	1,380	376	1,746	1,371	375	99.4	99.3	99.7
	女	1,226	1,003	223	1,223	999	224	99.8	99.6	100.4
仙台	計	994	740	254	988	734	254	99.4	99.2	100.0
	男	567	417	150	562	412	150	99.1	98.8	100.0
	女	427	323	104	426	322	104	99.8	99.7	100.0
(大和)	計	111	107	4	111	107	4	100.0	100.0	100.0
	男	63	61	2	63	61	2	100.0	100.0	100.0
	女	48	46	2	48	46	2	100.0	100.0	100.0
石巻	計	401	313	88	394	306	88	98.3	97.8	100.0
	男	256	200	56	251	195	56	98.0	97.5	100.0
	女	145	113	32	143	111	32	98.6	98.2	100.0
塩釜	計	178	143	35	178	143	35	100.0	100.0	100.0
	男	73	57	16	73	57	16	100.0	100.0	100.0
	女	105	86	19	105	86	19	100.0	100.0	100.0
古川	計	558	462	96	558	462	96	100.0	100.0	100.0
	男	338	272	66	338	272	66	100.0	100.0	100.0
	女	220	190	30	220	190	30	100.0	100.0	100.0
大河原	計	257	218	39	257	218	39	100.0	100.0	100.0
	男	130	104	26	130	104	26	100.0	100.0	100.0
	女	127	114	13	127	114	13	100.0	100.0	100.0
(白石)	計	128	94	34	128	94	34	100.0	100.0	100.0
	男	110	78	32	110	78	32	100.0	100.0	100.0
	女	18	16	2	18	16	2	100.0	100.0	100.0
築館	計	97	84	13	97	84	13	100.0	100.0	100.0
	男	57	51	6	57	51	6	100.0	100.0	100.0
	女	40	33	7	40	33	7	100.0	100.0	100.0
迫	計	119	107	12	119	107	12	100.0	100.0	100.0
	男	79	70	9	79	70	9	100.0	100.0	100.0
	女	40	37	3	40	37	3	100.0	100.0	100.0
気仙沼	計	140	116	24	140	116	24	100.0	100.0	100.0
	男	83	70	13	83	70	13	100.0	100.0	100.0
	女	57	46	11	57	46	11	100.0	100.0	100.0

### 宮城県内高等学校卒業予定者の就職(内定)率の推移

(各月末現在)



	19年3月卒	20年3月卒	21年3月卒	22年3月卒	23年3月卒	24年3月卒	25年3月卒	26年3月卒	27年3月卒	28年3月卒	29年3月卒	30年3月卒	31年3月卒	R2年3月卒	R3年3月卒	R4年3月卒	R5年3月卒
◆ 9月末	34.9	35.4	36.6	23.6	27.5	33.8	38.3	43.3	49.7	51.3	54.4	60.5	57.8	62.3		60.4	60.5
■ 10月末	53.9	55.4	56.4	41.8	44.2	53.9	65.8	68.6	74.1	75.4	76.2	81.0	81.6	79.1	59.3	79.4	80.2
▲ 11月末	65.0	67.8	66.4	51.8	55.1	71.0	81.6	82.1	85.0	87.0	87.7	89.3	88.7	87.1	75.5	87.4	88.1
✕ 12月末	75.9	77.2	75.9	61.5	65.6	83.1	88.6	89.1	90.8	92.3	92.9	94.2	93.4	93.0	88.8	92.3	92.4
✧ 1月末	82.7	82.8	80.8	68.8	70.9	88.1	92.3	92.8	94.3	94.6	95.3	96.0	95.8	95.5	93.5	95.0	95.0
● 2月末	90.4	91.4	88.4	81.4	82.5	94.7	96.8	97.2	97.5	97.9	97.4	97.8	97.9	97.8	97.1	97.7	97.9
⊕ 3月末	95.9	95.4	92.9	90.3	86.6	97.8	98.7	98.9	99.2	99.2	99.2	99.2	99.0	99.1	98.7	99.3	99.2
— 4月末	97.0	96.6	94.3	91.4	88.2	98.1	99.1	99.4	99.6	99.6	99.5	99.6	99.6	99.3	99.3	99.5	99.6

\* R3年3月卒の9月末データはなし  
 \* 23年3月卒の3月末及び4月末の就職内定率は「参考値」

# 令和5年3月新規高等学校卒業予定者の産業別求人受理状況

( 令和5年4月末現在 )

宮城労働局職業安定部職業安定課

産 業 別	求人数	前年同月	前年同月差	増減比(%)
A, B 農, 林, 漁業(01~04)	81	84	▲ 3	▲ 3.6
C 鉱業, 採石業, 砂利採取業(05)	5	3	2	66.7
D 建設業(06~08)	1,890	1,865	25	1.3
E 製造業(09~32)	2,593	2,538	55	2.2
09 食料品製造業	585	511	74	14.5
10 飲料・たばこ・飼料製造業	22	16	6	37.5
11 繊維工業	65	73	▲ 8	▲ 11.0
12 木材・木製品製造業(家具除く)	50	45	5	11.1
13 家具・装備品製造業	22	16	6	37.5
14 パルプ・紙・紙加工品製造業	36	30	6	20.0
15 印刷・同関連業	47	28	19	67.9
16 化学工業	32	35	▲ 3	▲ 8.6
17 石油製品・石炭製品製造業	11	8	3	37.5
18 プラスチック製品製造業	214	575	▲ 361	▲ 62.8
19 ゴム製品製造業	41	32	9	28.1
21 窯業・土石製品製造業	46	44	2	4.5
22 鉄鋼業	36	26	10	38.5
23 非鉄金属製造業	50	44	6	13.6
24 金属製品製造業	195	154	41	26.6
25 はん用機械器具製造業	93	84	9	10.7
26 生産用機械器具製造業	78	57	21	36.8
27 業務用機械器具製造業	33	34	▲ 1	▲ 2.9
28 電子部品・デバイス・電子回路製造業	227	188	39	20.7
29 電気機械器具製造業	232	132	100	75.8
30 情報通信機械器具製造業	128	106	22	20.8
31 輸送用機械器具製造業	313	274	39	14.2
20,32 その他の製造業	37	26	11	42.3
F 電気・ガス・熱供給・水道業(33~36)	177	159	18	11.3
G 情報通信業(37~41)	67	79	▲ 12	▲ 15.2
H 運輸業, 郵便業(42~49)	472	439	33	7.5
I 卸売業, 小売業(50~61)	1,669	1,490	179	12.0
50~55 卸売業	476	365	111	30.4
56~61 小売業	1,193	1,125	68	6.0
J 金融業, 保険業(62~67)	43	39	4	10.3
K 不動産業, 物品賃貸業(68~70)	86	78	8	10.3
L 学術研究, 専門・技術サービス業(71~74)	163	148	15	10.1
M 宿泊業, 飲食サービス業(75~77)	668	448	220	49.1
75 宿泊業	284	166	118	71.1
76,77 飲食サービス業	384	282	102	36.2
N 生活関連サービス業, 娯楽業(78~80)	190	230	▲ 40	▲ 17.4
O 教育, 学習支援業(81, 82)	15	22	▲ 7	▲ 31.8
P 医療, 福祉(83~85)	1,081	1,063	18	1.7
Q 複合サービス事業(86, 87)	125	182	▲ 57	▲ 31.3
R サービス業(他に分類されないもの)(88~96)	754	817	▲ 63	▲ 7.7
S, T 公務(他に分類されるものを除く)・その他(97, 98, 99)	5	2	3	150.0
合 計	10,084	9,686	398	4.1

(注) 県内のハローワークで受付けた求人で、▲印は減少の表示である。

# 令和5年3月新規高等学校卒業予定者の職業別・規模別求人受理状況

( 令和5年4月末現在 )

宮城労働局職業安定部職業安定課

職業・規模別		求人数	前年同月	前年同月差	増減比(%)
職業別	A, B 専門的、技術的、管理的職業(01～24)	1,019	1,017	2	0.2
	C 事務的職業(25～31)	776	868	▲ 92	▲ 10.6
	D 販売の職業(32～34)	1,249	1,066	183	17.2
	E サービスの職業	1,944	1,728	216	12.5
	38 理容・美容師見習等	85	98	▲ 13	▲ 13.3
	39 調理師見習等	394	295	99	33.6
	40 飲食店店員等	415	321	94	29.3
	35～37・41・42 その他	1,050	1,014	36	3.6
	H, I, J, K 技能工、採掘、製造、建築の職業	4,689	4,581	108	2.4
	49～64 製造・製作の職業	2,742	2,605	137	5.3
	69・72 定置機関・建設機械運転	461	474	▲ 13	▲ 2.7
	70・71・73～78 採掘・建設・労務の職業	1,347	1,371	▲ 24	▲ 1.8
	65～68 その他	139	131	8	6.1
	F, G その他の職業(43～48)	407	426	▲ 19	▲ 4.5
合計		10,084	9,686	398	4.1
規模別	29 人以下	4,092	3,931	161	4.1
	30～99 人	2,995	2,803	192	6.8
	100～299 人	1,753	1,590	163	10.3
	300～499 人	325	292	33	11.3
	500～999 人	195	262	▲ 67	▲ 25.6
	1,000 人以上	724	808	▲ 84	▲ 10.4

(注) 県内のハローワークで受付けた求人で、▲印は減少の表示である。

令和5年3月新規高等学校卒業予定者の安定所別求人状況  
(令和5年4月末現在)

宮城労働局職業安定部職業安定課

安定所	区分	求人数		
		計(人)	前年同月(人)	増減比(%)
県計		10,084	9,686	4.1
仙台		5,324	4,945	7.7
(大和)		622	465	33.8
石巻		862	814	5.9
塩釜		485	474	2.3
古川		847	790	7.2
大河原		685	1,043	▲ 34.3
(白石)		205	179	14.5
築館		346	283	22.3
迫		295	297	▲ 0.7
気仙沼		413	396	4.3

