

## 令和5年3月新規高等学校卒業予定者の求人・求職・就職(内定)状況(令和5年2月末現在) ～ 内定率97.9% 前年同月比0.2ポイント増加 過去最高の水準 ～

宮城労働局職業安定部職業安定課

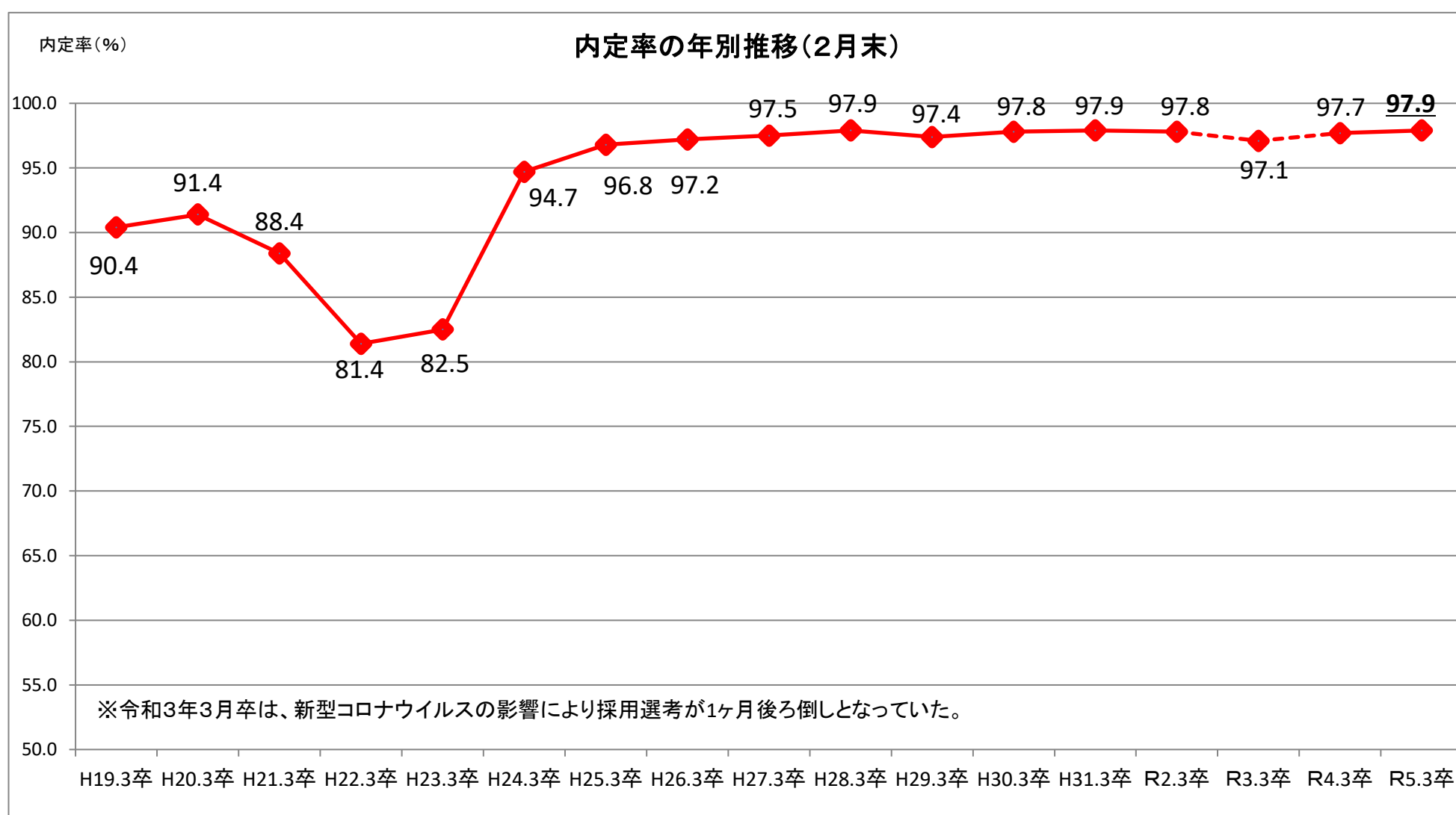
### 【概況】

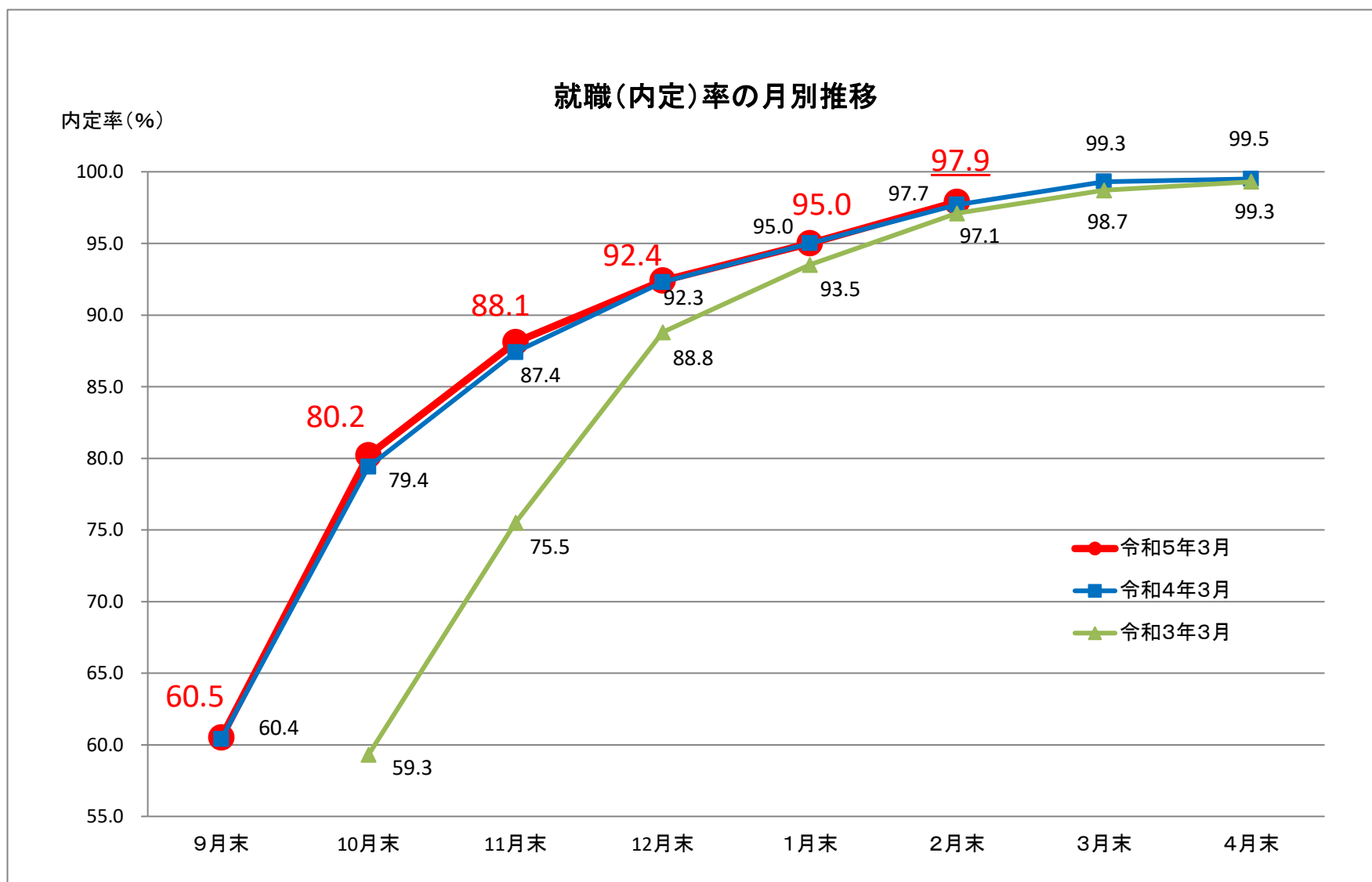
- ① 県内のハローワークで受け付けた2月末現在の求人数は10,077人となり、前年同月比で4.1%増加した。(P3)
- ② 求職者数は2,961人で、前年同月比で10.6%減少した。(P3)
- ③ 就職決定(内定)者数は、2,900人で、前年同月比で10.4%減少した。(P3)

また、就職内定率は97.9%と前年同月比で0.2ポイント増加し、過去の2月末時点との比較では、選考・採用内定開始が9月16日からとなった昭和63年3月卒以降、過去最高の水準となった。(P5)

#### 《県内・県外就職決定(内定)者の内訳》(P3)

- ・ 県内への就職内定率97.8%(前年同月比0.5ポイント増加)  
 <求職者数2,359人(前年同月比11.6%減少)、就職(内定)者数2,308人(前年同月比11.1%減少)>
- ・ 県外への就職内定率98.3%(前年同月比1.1ポイント減少)  
 <求職者数602人(前年同月比6.5%減少)、就職(内定)者数592人(前年同月比7.5%減少)>





	9月末	10月末	11月末	12月末	1月末	2月末	3月末	4月末
令和5年3月	60.5	80.2	88.1	92.4	95.0	97.9		
令和4年3月	60.4	79.4	87.4	92.3	95.0	97.7	99.3	99.5
令和3年3月		59.3	75.5	88.8	93.5	97.1	98.7	99.3

#### 【留意点】

- ※ 新型コロナウイルスの影響により、令和3年3月卒高卒者の選考・採用内定開始期日は、令和2年10月16日以降となっていた。
- ※ 「求職者数」とは、学校又はハローワークによる紹介を希望する者の数。
- ※ 「就職(内定)者数」とは、学校又はハローワークの紹介によって内定した者の数。
- ※ 「就職(内定)率」は、「就職(内定)者数」を「求職者数」で除したものの。
- ※ 本調査には、「公務員」・「縁故就職」を希望する者及び内定した者の数を含まないため、宮城県教育委員会公表の「求職者数」・「就職(内定)者数」・「就職(内定)率」の各数値とは異なる。

## 令和5年3月新規高等学校卒業予定者の求人・求職状況

(令和5年2月末現在)

( 総 括 )

卒業年次	性別	卒業予定者数(人)	求人数(県内)(人)	求職者数(人)			就職決定(内定)者数(人)			県内求人倍率(倍)	就職決定(内定)率(%)		
				合計	県内	県外	合計	県内	県外		合計	県内	県外
令和5年3月卒	計	18,532	10,077	2,961 [0.16]	2,359 (79.7%)	602 (20.3%)	2,900	2,308 (79.6%)	592 (20.4%)	4.27	97.9	97.8	98.3
	男	9,491		1,726 [0.18]	1,355 (78.5%)	371 (21.5%)	1,700	1,330 (78.2%)	370 (21.8%)		98.5	98.2	99.7
	女	9,041		1,235 [0.14]	1,004 (81.3%)	231 (18.7%)	1,200	978 (81.5%)	222 (18.5%)		97.2	97.4	96.1
令和4年3月卒比		▲ 3.7	4.1	▲ 10.6	▲ 11.6	▲ 6.5	▲ 10.4	▲ 11.1	▲ 7.5	0.64	0.2	0.5	▲ 1.1
令和3年3月卒比		▲ 5.4	3.1	▲ 14.6	▲ 16.2	▲ 7.5	▲ 13.9	▲ 15.3	▲ 8.1	0.80	0.8	1.1	▲ 0.6

令和4年3月卒	計	19,249	9,680	3,313 [0.17]	2,669 (80.6%)	644 (19.4%)	3,236	2,596 (80.2%)	640 (19.8%)	3.63	97.7	97.3	99.4
	男	9,762		1,911 [0.20]	1,506 (78.8%)	405 (21.2%)	1,869	1,468 (78.5%)	401 (21.5%)		97.8	97.5	99.0
	女	9,487		1,402 [0.15]	1,163 (83.0%)	239 (17.0%)	1,367	1,128 (82.5%)	239 (17.5%)		97.5	97.0	100.0
令和3年3月卒	計	19,588	9,774	3,467 [0.18]	2,816 (81.2%)	651 (18.8%)	3,368	2,724 (80.9%)	644 (19.1%)	3.47	97.1	96.7	98.9
	男	10,007		2,008 [0.20]	1,586 (79.0%)	422 (21.0%)	1,964	1,544 (78.6%)	420 (21.4%)		97.8	97.4	99.5
	女	9,581		1,459 [0.15]	1,230 (84.3%)	229 (15.7%)	1,404	1,180 (84.0%)	224 (16.0%)		96.2	95.9	97.8

- 注) 1 県内のハローワーク又は高等学校が取り扱った数である。  
 2 ▲印は減少の表示。  
 3 「卒業予定者数」は「進路見込・求職動向調査(令和4年5月15日現在)」による。  
 4 「県内求人倍率」は県内のハローワークで受付けた求人数を県内求職者数で除したものの。  
 5 [ ]内は、卒業予定者数に対する求職者数の比率を表している。  
 6 ( )内は、県内と県外の求職者数の比率(%)を表している。

## 令和5年3月新規高等学校卒業予定者の安定所別職業紹介状況

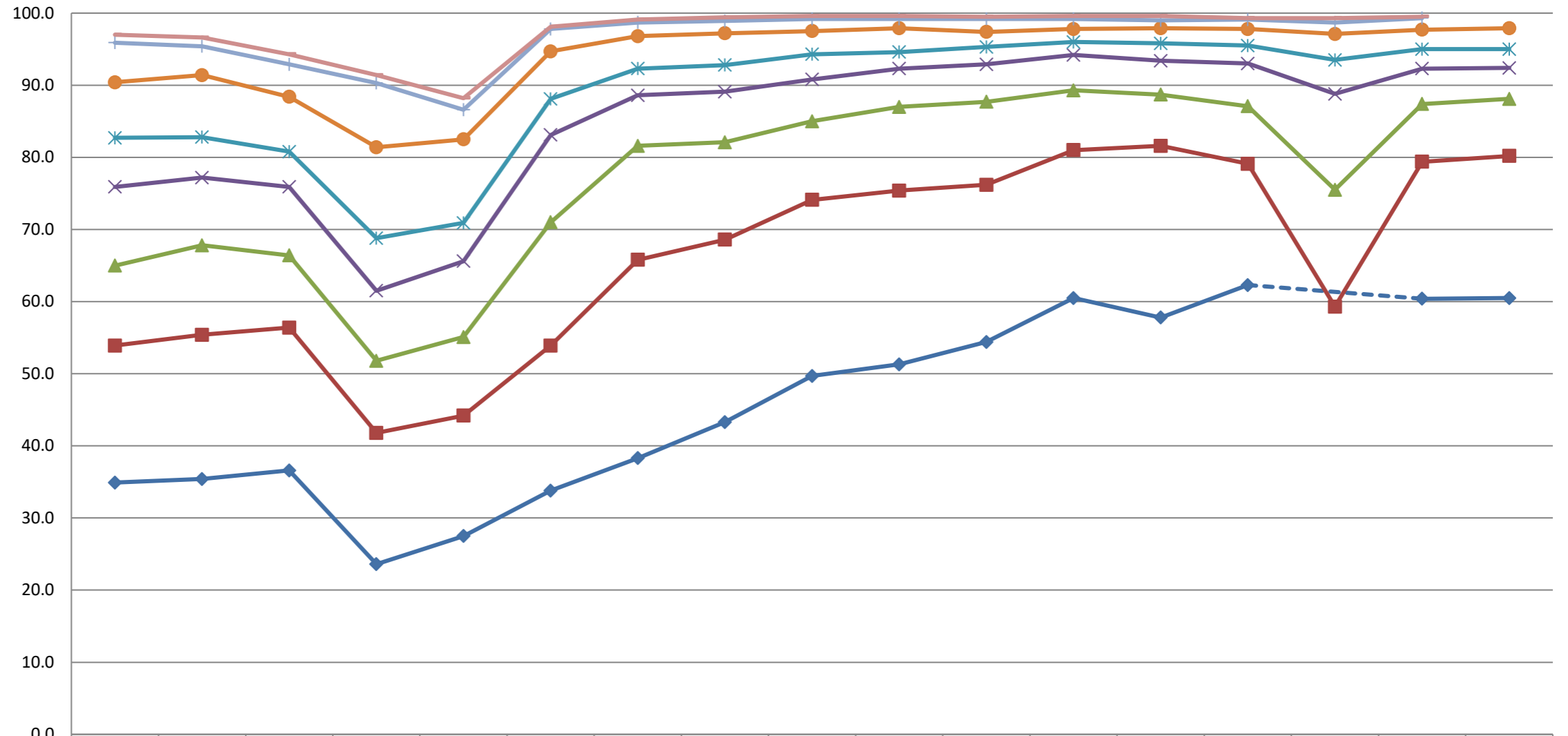
(令和5年2月末現在)

宮城労働局職業安定部職業安定課

		求 職 者 数			就職決定(内定)者数			就職決定(内定)率 %		
		合 計	県 内	県 外	合 計	県 内	県 外	合 計	県 内	県 外
県計	計	2,961	2,359	602	2,900	2,308	592	97.9	97.8	98.3
	男	1,726	1,355	371	1,700	1,330	370	98.5	98.2	99.7
	女	1,235	1,004	231	1,200	978	222	97.2	97.4	96.1
仙台	計	988	730	258	969	715	254	98.1	97.9	98.4
	男	558	409	149	550	402	148	98.6	98.3	99.3
	女	430	321	109	419	313	106	97.4	97.5	97.2
(大和)	計	111	107	4	111	107	4	100.0	100.0	100.0
	男	63	61	2	63	61	2	100.0	100.0	100.0
	女	48	46	2	48	46	2	100.0	100.0	100.0
石巻	計	407	317	90	378	292	86	92.9	92.1	95.6
	男	256	201	55	243	188	55	94.9	93.5	100.0
	女	151	116	35	135	104	31	89.4	89.7	88.6
塩釜	計	178	143	35	178	143	35	100.0	100.0	100.0
	男	73	57	16	73	57	16	100.0	100.0	100.0
	女	105	86	19	105	86	19	100.0	100.0	100.0
古川	計	534	441	93	530	439	91	99.3	99.5	97.8
	男	315	253	62	315	253	62	100.0	100.0	100.0
	女	219	188	31	215	186	29	98.2	98.9	93.5
大河原	計	258	219	39	253	214	39	98.1	97.7	100.0
	男	130	104	26	128	102	26	98.5	98.1	100.0
	女	128	115	13	125	112	13	97.7	97.4	100.0
(白石)	計	126	92	34	126	92	34	100.0	100.0	100.0
	男	109	77	32	109	77	32	100.0	100.0	100.0
	女	17	15	2	17	15	2	100.0	100.0	100.0
築館	計	97	84	13	97	84	13	100.0	100.0	100.0
	男	57	51	6	57	51	6	100.0	100.0	100.0
	女	40	33	7	40	33	7	100.0	100.0	100.0
迫	計	119	108	11	118	107	11	99.2	99.1	100.0
	男	79	70	9	78	69	9	98.7	98.6	100.0
	女	40	38	2	40	38	2	100.0	100.0	100.0
気仙沼	計	143	118	25	140	115	25	97.9	97.5	100.0
	男	86	72	14	84	70	14	97.7	97.2	100.0
	女	57	46	11	56	45	11	98.2	97.8	100.0

### 宮城県内高等学校卒業予定者の就職(内定)率の推移

(各月末現在)



	19年3月卒	20年3月卒	21年3月卒	22年3月卒	23年3月卒	24年3月卒	25年3月卒	26年3月卒	27年3月卒	28年3月卒	29年3月卒	30年3月卒	31年3月卒	R2年3月卒	R3年3月卒	R4年3月卒	R5年3月卒
◆ 9月末	34.9	35.4	36.6	23.6	27.5	33.8	38.3	43.3	49.7	51.3	54.4	60.5	57.8	62.3	60.4	60.5	
■ 10月末	53.9	55.4	56.4	41.8	44.2	53.9	65.8	68.6	74.1	75.4	76.2	81.0	81.6	79.1	59.3	79.4	80.2
▲ 11月末	65.0	67.8	66.4	51.8	55.1	71.0	81.6	82.1	85.0	87.0	87.7	89.3	88.7	87.1	75.5	87.4	88.1
× 12月末	75.9	77.2	75.9	61.5	65.6	83.1	88.6	89.1	90.8	92.3	92.9	94.2	93.4	93.0	88.8	92.3	92.4
✱ 1月末	82.7	82.8	80.8	68.8	70.9	88.1	92.3	92.8	94.3	94.6	95.3	96.0	95.8	95.5	93.5	95.0	95.0
● 2月末	90.4	91.4	88.4	81.4	82.5	94.7	96.8	97.2	97.5	97.9	97.4	97.8	97.9	97.8	97.1	97.7	97.9
+ 3月末	95.9	95.4	92.9	90.3	86.6	97.8	98.7	98.9	99.2	99.2	99.2	99.2	99.0	99.1	98.7	99.3	
○ 4月末	97.0	96.6	94.3	91.4	88.2	98.1	99.1	99.4	99.6	99.6	99.5	99.6	99.6	99.3	99.3	99.5	

\* R3年3月卒の9月末データはなし

\* 23年3月卒の3月末及び4月末の就職内定率は「参考値」

令和5年3月新規高等学校卒業予定者の産業別求人受理状況

( 令和5年2月末現在 )

宮城労働局職業安定部職業安定課

産 業 別		求人数	前年同月	前年同月差	増減比(%)		
産	A, B 農, 林, 漁業(01~04)	81	84	▲ 3	▲ 3.6		
	C 鉱業, 採石業, 砂利採取業(05)	5	3	2	66.7		
	D 建設業(06~08)	1,886	1,862	24	1.3		
	業	E 製造業(09~32)	2,593	2,537	56	2.2	
		09 食料品製造業	585	511	74	14.5	
		10 飲料・たばこ・飼料製造業	22	16	6	37.5	
		11 繊維工業	65	73	▲ 8	▲ 11.0	
		12 木材・木製品製造業(家具除く)	50	45	5	11.1	
		13 家具・装備品製造業	22	16	6	37.5	
		14 パルプ・紙・紙加工品製造業	36	30	6	20.0	
		15 印刷・同関連業	47	28	19	67.9	
		16 化学工業	32	35	▲ 3	▲ 8.6	
		17 石油製品・石炭製品製造業	11	8	3	37.5	
		18 プラスチック製品製造業	214	575	▲ 361	▲ 62.8	
		19 ゴム製品製造業	41	32	9	28.1	
		21 窯業・土石製品製造業	46	44	2	4.5	
		22 鉄鋼業	36	26	10	38.5	
		23 非鉄金属製造業	50	44	6	13.6	
		24 金属製品製造業	195	153	42	27.5	
		25 はん用機械器具製造業	93	84	9	10.7	
		26 生産用機械器具製造業	78	57	21	36.8	
		27 業務用機械器具製造業	33	34	▲ 1	▲ 2.9	
		28 電子部品・デバイス・電子回路製造業	227	188	39	20.7	
		29 電気機械器具製造業	232	132	100	75.8	
		30 情報通信機械器具製造業	128	106	22	20.8	
		31 輸送用機械器具製造業	313	274	39	14.2	
		20,32 その他の製造業	37	26	11	42.3	
		別	F 電気・ガス・熱供給・水道業(33~36)	177	159	18	11.3
			G 情報通信業(37~41)	67	79	▲ 12	▲ 15.2
			H 運輸業, 郵便業(42~49)	471	439	32	7.3
I 卸売業, 小売業(50~61)	50~55 卸売業		476	365	111	30.4	
	56~61 小売業		1,192	1,124	68	6.0	
	J 金融業, 保険業(62~67)		43	39	4	10.3	
K 不動産業, 物品賃貸業(68~70)	86		78	8	10.3		
L 学術研究, 専門・技術サービス業(71~74)	163		148	15	10.1		
M 宿泊業, 飲食サービス業(75~77)	75 宿泊業		284	166	118	71.1	
	76,77 飲食サービス業		383	282	101	35.8	
	N 生活関連サービス業, 娯楽業(78~80)		190	230	▲ 40	▲ 17.4	
O 教育, 学習支援業(81, 82)	15		22	▲ 7	▲ 31.8		
P 医療, 福祉(83~85)	1,081		1,063	18	1.7		
Q 複合サービス事業(86, 87)	125		182	▲ 57	▲ 31.3		
R サービス業(他に分類されないもの)(88~96)	754	816	▲ 62	▲ 7.6			
S, T 公務(他に分類されるものを除く)・その他(97, 98, 99)	5	2	3	150.0			
合 計		10,077	9,680	397	4.1		

(注) 県内のハローワークで受付けた求人で、▲印は減少の表示である。

# 令和5年3月新規高等学校卒業予定者の職業別・規模別求人受理状況

( 令和5年2月末現在 )

宮城労働局職業安定部職業安定課

職業・規模別		求人数	前年同月	前年同月差	増減比(%)
職業別	A, B 専門的、技術的、管理的職業(01~24)	1,017	1,017	0	0.0
	C 事務的職業(25~31)	774	868	▲ 94	▲ 10.8
	D 販売の職業(32~34)	1,249	1,065	184	17.3
	E サービスの職業	1,943	1,728	215	12.4
	38 理容・美容師見習等	85	98	▲ 13	▲ 13.3
	39 調理師見習等	394	295	99	33.6
	40 飲食店店員等	414	321	93	29.0
	35~37・41・42 その他	1,050	1,014	36	3.6
	H, I, J, K 技能工、採掘、製造、建築の職業	4,688	4,576	112	2.4
	49~64 製造・製作の職業	2,742	2,604	138	5.3
	69・72 定置機関・建設機械運転	461	474	▲ 13	▲ 2.7
	70・71・73~78 採掘・建設・労務の職業	1,347	1,367	▲ 20	▲ 1.5
	65~68 その他	138	131	7	5.3
	F, G その他の職業(43~48)	406	426	▲ 20	▲ 4.7
合計		10,077	9,680	397	4.1
規模別	29 人以下	4,087	3,926	161	4.1
	30~99 人	2,993	2,803	190	6.8
	100~299 人	1,753	1,590	163	10.3
	300~499 人	325	292	33	11.3
	500~999 人	195	262	▲ 67	▲ 25.6
	1,000 人以上	724	807	▲ 83	▲ 10.3

(注) 県内のハローワークで受付けた求人で、▲印は減少の表示である。

令和5年3月新規高等学校卒業予定者の安定所別求人状況  
(令和5年2月末現在)

宮城労働局職業安定部職業安定課

安定所	区分	求人数		
		計(人)	前年同月(人)	増減比(%)
県計		10,077	9,680	4.1
仙台		5,321	4,944	7.6
(大和)		622	465	33.8
石巻		861	814	5.8
塩釜		485	471	3.0
古川		847	789	7.4
大河原		682	1,043	▲ 34.6
(白石)		205	179	14.5
築館		346	283	22.3
迫		295	296	▲ 0.3
気仙沼		413	396	4.3

