

令和5年3月新規高等学校卒業予定者の求人・求職・就職(内定)状況(令和5年1月末現在)  
 ~ 内定率95.0%、前年同月同率 ~

宮城労働局職業安定部職業安定課

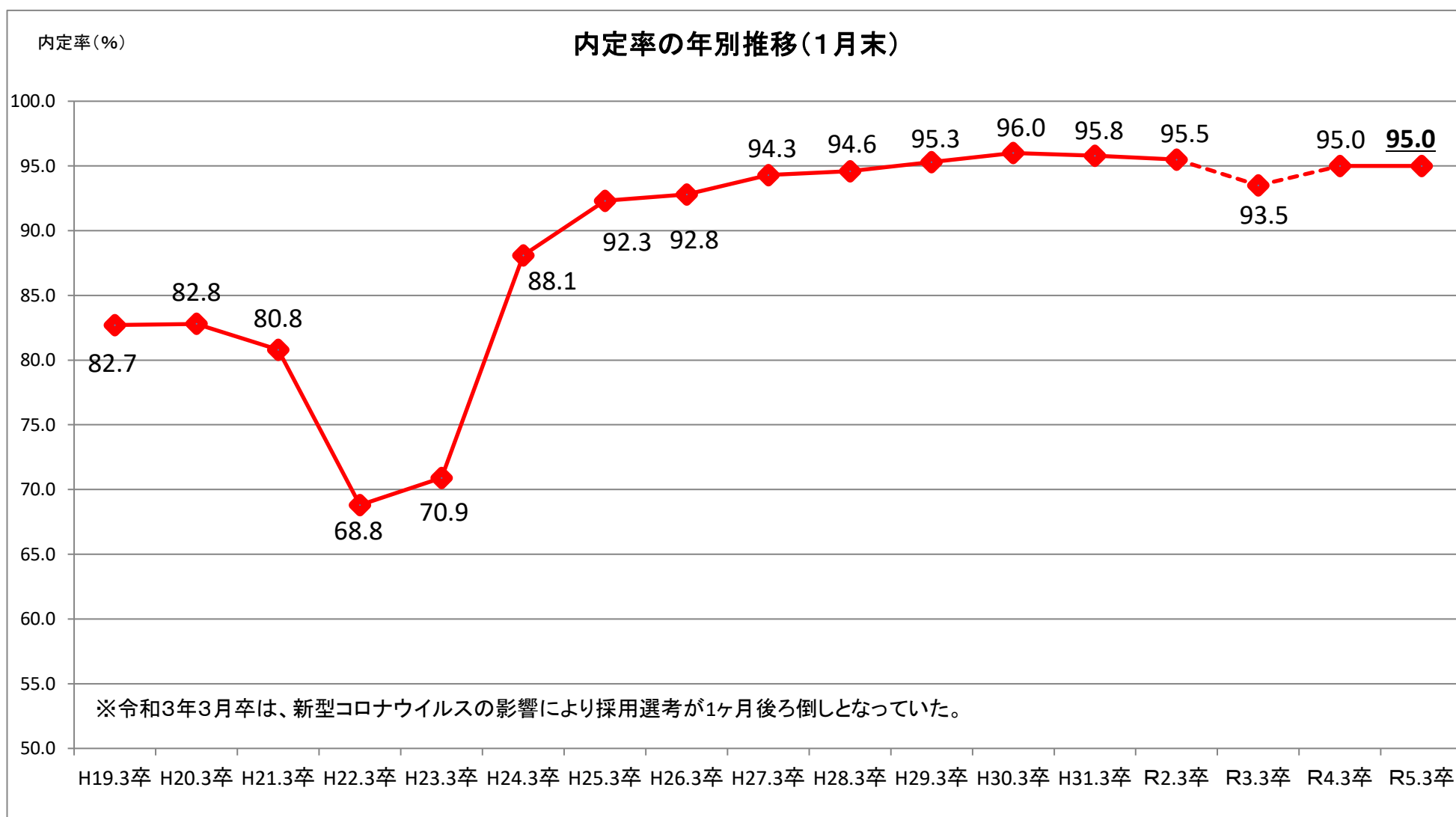
【概況】

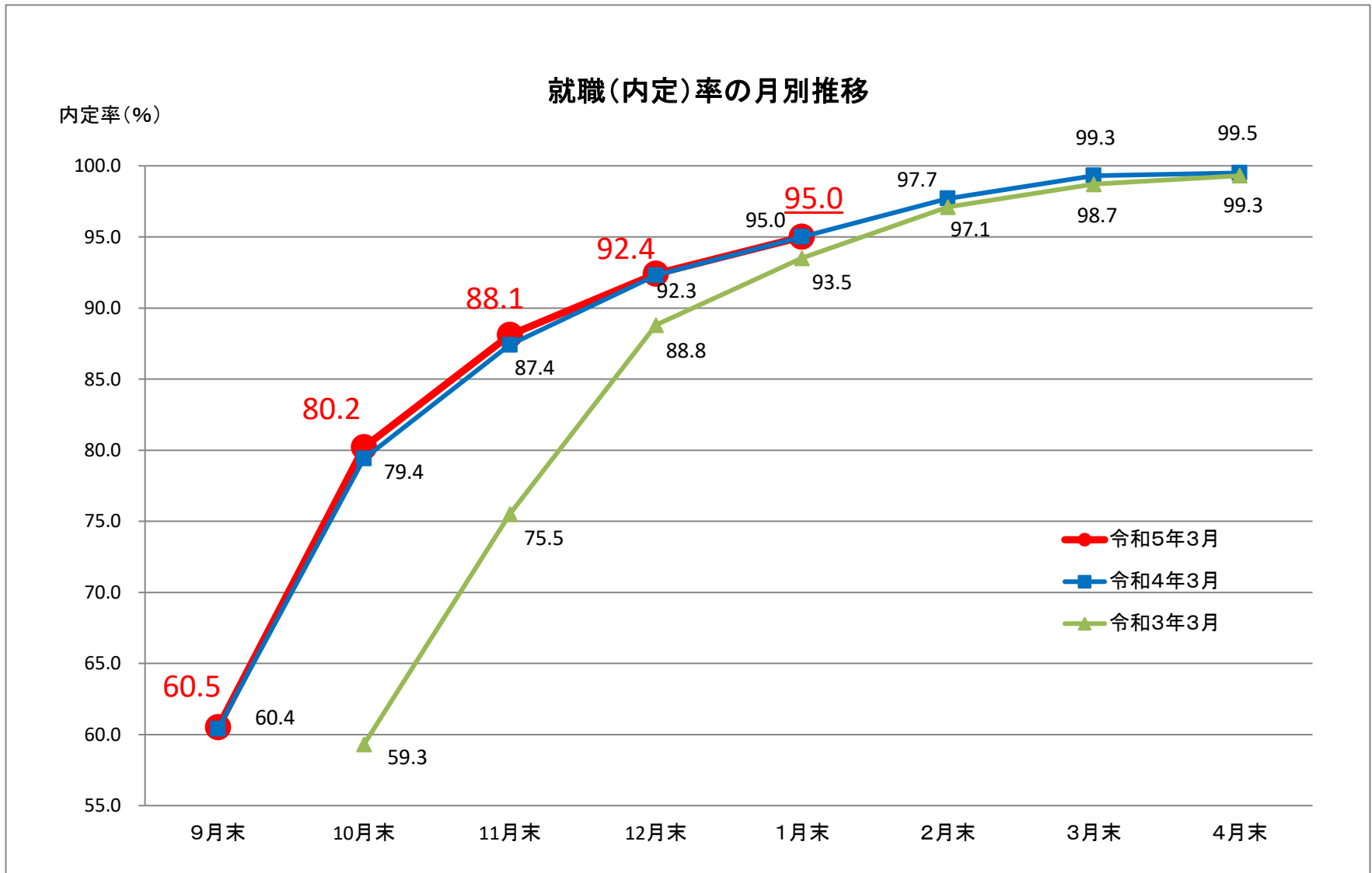
- ① 県内のハローワークで受け付けた1月末現在の求人数は10,040人となり、前年同月比で4.0%増加した。(P3)
- ② 求職者数は2,943人で、前年同月比で10.4%減少した。(P3)
- ③ 就職決定(内定)者数は、2,797人で、前年同月比で10.4%減少した。(P3)

また、就職内定率は95.0%と前年同月同率となり、過去の1月末時点との比較では、選考・採用内定開始が9月16日からとなった昭和63年3月卒以降、5番目に高い水準となった。(P5)

《県内・県外就職決定(内定)者の内訳》(P3)

- ・ 県内への就職内定率94.3%(前年同月比0.1ポイント増加)  
 <求職者数2,356人(前年同月比11.1%減少)、就職(内定)者数2,222人(前年同月比11.0%減少)>
- ・ 県外への就職内定率98.0%(前年同月比0.4ポイント減少)  
 <求職者数587人(前年同月比7.4%減少)、就職(内定)者数575人(前年同月比7.9%減少)>





	9月末	10月末	11月末	12月末	1月末	2月末	3月末	4月末
令和5年3月	60.5	80.2	88.1	92.4	95.0			
令和4年3月	60.4	79.4	87.4	92.3	95.0	97.7	99.3	99.5
令和3年3月		59.3	75.5	88.8	93.5	97.1	98.7	99.3

#### 【留意点】

- ※ 新型コロナウイルスの影響により、令和3年3月卒高卒者の選考・採用内定開始期日は、令和2年10月16日以降となっていた。
- ※ 「求職者数」とは、学校又はハローワークによる紹介を希望する者の数。
- ※ 「就職(内定)者数」とは、学校又はハローワークの紹介によって内定した者の数。
- ※ 「就職(内定)率」は、「就職(内定)者数」を「求職者数」で除したもの。
- ※ 本調査には、「公務員」・「縁故就職」を希望する者及び内定した者の数を含まないため、宮城県教育委員会公表の「求職者数」・「就職(内定)者数」・「就職(内定)率」の各数値とは異なる。

## 令和5年3月新規高等学校卒業予定者の求人・求職状況

(令和5年1月末現在)

( 総 括 )

卒業年次	性別	卒業予定者数(人)	求人数(県内)(人)	求職者数(人)			就職決定(内定)者数(人)			県内求人倍率(倍)	就職決定(内定)率(%)		
				合計	県内	県外	合計	県内	県外		合計	県内	県外
令和5年3月卒	計	18,532	10,040	2,943 [0.16]	2,356 (80.1%)	587 (19.9%)	2,797	2,222 (79.4%)	575 (20.6%)	4.26	95.0	94.3	98.0
	男	9,491		1,710 [0.18]	1,344 (78.6%)	366 (21.4%)	1,628	1,271 (78.1%)	357 (21.9%)		95.2	94.6	97.5
	女	9,041		1,233 [0.14]	1,012 (82.1%)	221 (17.9%)	1,169	951 (81.4%)	218 (18.6%)		94.8	94.0	98.6
令和4年3月卒比		▲ 3.7	4.0	▲ 10.4	▲ 11.1	▲ 7.4	▲ 10.4	▲ 11.0	▲ 7.9	0.62	0.0	0.1	▲ 0.4
令和3年3月卒比		▲ 5.4	2.9	▲ 15.0	▲ 16.3	▲ 9.3	▲ 13.6	▲ 14.6	▲ 9.4	0.79	1.5	1.8	▲ 0.1

令和4年3月卒	計	19,249	9,654	3,284 [0.17]	2,650 (80.7%)	634 (19.3%)	3,121	2,497 (80.0%)	624 (20.0%)	3.64	95.0	94.2	98.4
	男	9,762		1,884 [0.19]	1,485 (78.8%)	399 (21.2%)	1,801	1,407 (78.1%)	394 (21.9%)		95.6	94.7	98.7
	女	9,487		1,400 [0.15]	1,165 (83.2%)	235 (16.8%)	1,320	1,090 (82.6%)	230 (17.4%)		94.3	93.6	97.9
令和3年3月卒	計	19,588	9,754	3,461 [0.18]	2,814 (81.3%)	647 (19.7%)	3,237	2,602 (80.4%)	635 (19.6%)	3.47	93.5	92.5	98.1
	男	10,007		1,999 [0.20]	1,577 (78.9%)	422 (21.1%)	1,886	1,471 (78.0%)	415 (22.0%)		94.3	93.3	98.3
	女	9,581		1,462 [0.15]	1,237 (84.6%)	225 (15.4%)	1,351	1,131 (83.7%)	220 (16.3%)		92.4	91.4	97.8

- 注) 1 県内のハローワーク又は高等学校が取り扱った数である。  
 2 ▲印は減少の表示。  
 3 「卒業予定者数」は「進路見込・求職動向調査(令和4年5月15日現在)」による。  
 4 「県内求人倍率」は県内のハローワークで受付けた求人数を県内求職者数で除したものの。  
 5 [ ]内は、卒業予定者数に対する求職者数の比率を表している。  
 6 ( )内は、県内と県外の求職者数の比率(%)を表している。

## 令和5年3月新規高等学校卒業予定者の安定所別職業紹介状況

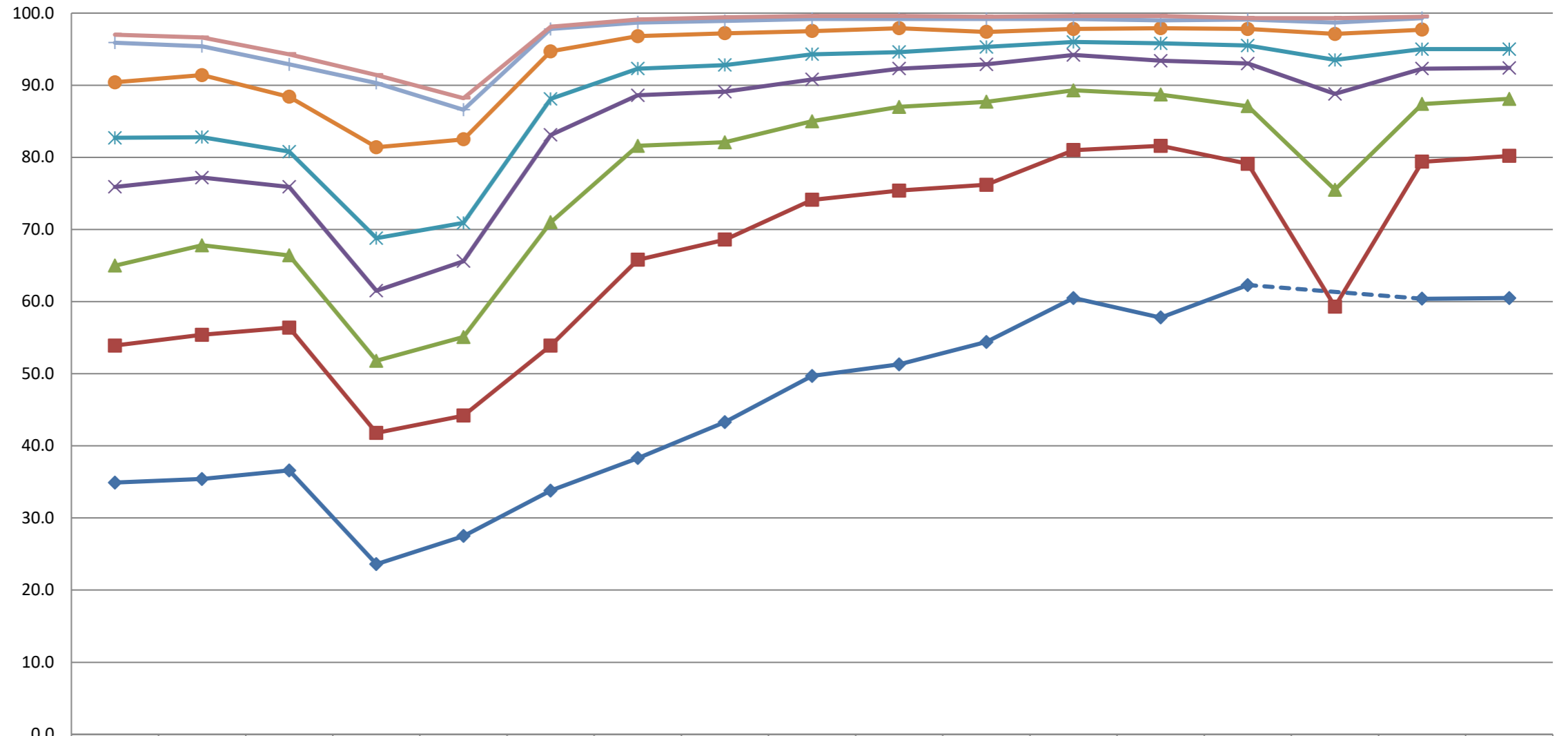
(令和5年1月末現在)

宮城労働局職業安定部職業安定課

		求 職 者 数			就職決定(内定)者数			就職決定(内定)率 %		
		合 計	県 内	県 外	合 計	県 内	県 外	合 計	県 内	県 外
県計	計	2,943	2,356	587	2,797	2,222	575	95.0	94.3	98.0
	男	1,710	1,344	366	1,628	1,271	357	95.2	94.6	97.5
	女	1,233	1,012	221	1,169	951	218	94.8	94.0	98.6
仙台	計	963	716	247	919	676	243	95.4	94.4	98.4
	男	543	398	145	519	378	141	95.6	95.0	97.2
	女	420	318	102	400	298	102	95.2	93.7	100.0
(大和)	計	111	107	4	111	107	4	100.0	100.0	100.0
	男	63	61	2	63	61	2	100.0	100.0	100.0
	女	48	46	2	48	46	2	100.0	100.0	100.0
石巻	計	411	324	87	358	276	82	87.1	85.2	94.3
	男	259	204	55	229	177	52	88.4	86.8	94.5
	女	152	120	32	129	99	30	84.9	82.5	93.8
塩釜	計	179	144	35	175	140	35	97.8	97.2	100.0
	男	72	56	16	70	54	16	97.2	96.4	100.0
	女	107	88	19	105	86	19	98.1	97.7	100.0
古川	計	538	447	91	518	428	90	96.3	95.7	98.9
	男	318	257	61	308	247	61	96.9	96.1	100.0
	女	220	190	30	210	181	29	95.5	95.3	96.7
大河原	計	260	220	40	243	204	39	93.5	92.7	97.5
	男	130	103	27	119	93	26	91.5	90.3	96.3
	女	130	117	13	124	111	13	95.4	94.9	100.0
(白石)	計	129	94	35	126	92	34	97.7	97.9	97.1
	男	109	77	32	108	77	31	99.1	100.0	96.9
	女	20	17	3	18	15	3	90.0	88.2	100.0
築館	計	96	83	13	95	82	13	99.0	98.8	100.0
	男	56	50	6	55	49	6	98.2	98.0	100.0
	女	40	33	7	40	33	7	100.0	100.0	100.0
迫	計	116	105	11	115	104	11	99.1	99.0	100.0
	男	77	68	9	76	67	9	98.7	98.5	100.0
	女	39	37	2	39	37	2	100.0	100.0	100.0
気仙沼	計	140	116	24	137	113	24	97.9	97.4	100.0
	男	83	70	13	81	68	13	97.6	97.1	100.0
	女	57	46	11	56	45	11	98.2	97.8	100.0

### 宮城県内高等学校卒業予定者の就職(内定)率の推移

(各月末現在)



	19年3月卒	20年3月卒	21年3月卒	22年3月卒	23年3月卒	24年3月卒	25年3月卒	26年3月卒	27年3月卒	28年3月卒	29年3月卒	30年3月卒	31年3月卒	R2年3月卒	R3年3月卒	R4年3月卒	R5年3月卒
◆ 9月末	34.9	35.4	36.6	23.6	27.5	33.8	38.3	43.3	49.7	51.3	54.4	60.5	57.8	62.3	60.4	60.5	
■ 10月末	53.9	55.4	56.4	41.8	44.2	53.9	65.8	68.6	74.1	75.4	76.2	81.0	81.6	79.1	59.3	79.4	80.2
▲ 11月末	65.0	67.8	66.4	51.8	55.1	71.0	81.6	82.1	85.0	87.0	87.7	89.3	88.7	87.1	75.5	87.4	88.1
✕ 12月末	75.9	77.2	75.9	61.5	65.6	83.1	88.6	89.1	90.8	92.3	92.9	94.2	93.4	93.0	88.8	92.3	92.4
✧ 1月末	82.7	82.8	80.8	68.8	70.9	88.1	92.3	92.8	94.3	94.6	95.3	96.0	95.8	95.5	93.5	95.0	95.0
● 2月末	90.4	91.4	88.4	81.4	82.5	94.7	96.8	97.2	97.5	97.9	97.4	97.8	97.9	97.8	97.1	97.7	
⊕ 3月末	95.9	95.4	92.9	90.3	86.6	97.8	98.7	98.9	99.2	99.2	99.2	99.2	99.0	99.1	98.7	99.3	
— 4月末	97.0	96.6	94.3	91.4	88.2	98.1	99.1	99.4	99.6	99.6	99.5	99.6	99.6	99.3	99.3	99.5	

\* R3年3月卒の9月末データはなし  
 \* 23年3月卒の3月末及び4月末の就職内定率は「参考値」

令和5年3月新規高等学校卒業予定者の産業別求人受理状況

( 令和5年1月末現在 )

宮城労働局職業安定部職業安定課

産 業 別	求人数	前年同月	前年同月差	増減比(%)
A, B 農, 林, 漁業(01~04)	81	82	▲ 1	▲ 1.2
C 鉱業, 採石業, 砂利採取業(05)	5	3	2	66.7
D 建設業(06~08)	1,885	1,856	29	1.6
E 製造業(09~32)	2,588	2,535	53	2.1
09 食料品製造業	580	510	70	13.7
10 飲料・たばこ・飼料製造業	22	16	6	37.5
11 繊維工業	65	73	▲ 8	▲ 11.0
12 木材・木製品製造業(家具除く)	50	45	5	11.1
13 家具・装備品製造業	22	16	6	37.5
14 パルプ・紙・紙加工品製造業	36	30	6	20.0
15 印刷・同関連業	47	28	19	67.9
16 化学工業	32	35	▲ 3	▲ 8.6
17 石油製品・石炭製品製造業	11	8	3	37.5
18 プラスチック製品製造業	214	574	▲ 360	▲ 62.7
19 ゴム製品製造業	41	32	9	28.1
21 窯業・土石製品製造業	46	44	2	4.5
22 鉄鋼業	36	26	10	38.5
23 非鉄金属製造業	50	44	6	13.6
24 金属製品製造業	195	153	42	27.5
25 はん用機械器具製造業	93	84	9	10.7
26 生産用機械器具製造業	78	57	21	36.8
27 業務用機械器具製造業	33	34	▲ 1	▲ 2.9
28 電子部品・デバイス・電子回路製造業	227	188	39	20.7
29 電気機械器具製造業	232	132	100	75.8
30 情報通信機械器具製造業	128	106	22	20.8
31 輸送用機械器具製造業	313	274	39	14.2
20,32 その他の製造業	37	26	11	42.3
F 電気・ガス・熱供給・水道業(33~36)	177	159	18	11.3
G 情報通信業(37~41)	67	79	▲ 12	▲ 15.2
H 運輸業, 郵便業(42~49)	469	437	32	7.3
I 卸売業, 小売業(50~61)	1,659	1,484	175	11.8
50~55 卸売業	473	364	109	29.9
56~61 小売業	1,186	1,120	66	5.9
J 金融業, 保険業(62~67)	43	39	4	10.3
K 不動産業, 物品賃貸業(68~70)	86	78	8	10.3
L 学術研究, 専門・技術サービス業(71~74)	163	148	15	10.1
M 宿泊業, 飲食サービス業(75~77)	664	448	216	48.2
75 宿泊業	284	166	118	71.1
76,77 飲食サービス業	380	282	98	34.8
N 生活関連サービス業, 娯楽業(78~80)	190	226	▲ 36	▲ 15.9
O 教育, 学習支援業(81, 82)	15	20	▲ 5	▲ 25.0
P 医療, 福祉(83~85)	1,071	1,061	10	0.9
Q 複合サービス事業(86, 87)	124	182	▲ 58	▲ 31.9
R サービス業(他に分類されないもの)(88~96)	749	815	▲ 66	▲ 8.1
S, T 公務(他に分類されるものを除く)・その他(97, 98, 99)	4	2	2	100.0
合 計	10,040	9,654	386	4.0

(注) 県内のハローワークで受付けた求人で、▲印は減少の表示である。

# 令和5年3月新規高等学校卒業予定者の職業別・規模別求人受理状況

( 令和5年1月末現在 )

宮城労働局職業安定部職業安定課

職業・規模別		求人数	前年同月	前年同月差	増減比(%)
職業別	A, B 専門的、技術的、管理的職業(01～24)	1,017	1,015	2	0.2
	C 事務的職業(25～31)	767	865	▲ 98	▲ 11.3
	D 販売の職業(32～34)	1,244	1,064	180	16.9
	E サービスの職業	1,934	1,724	210	12.2
	38 理容・美容師見習等	85	96	▲ 11	▲ 11.5
	39 調理師見習等	394	295	99	33.6
	40 飲食店店員等	412	320	92	28.8
	35～37・41・42 その他	1,043	1,013	30	3.0
	H, I, J, K 技能工、採掘、製造、建築の職業	4,672	4,563	109	2.4
	49～64 製造・製作の職業	2,736	2,601	135	5.2
	69・72 定置機関・建設機械運転	461	473	▲ 12	▲ 2.5
	70・71・73～78 採掘・建設・労務の職業	1,337	1,358	▲ 21	▲ 1.5
	65～68 その他	138	131	7	5.3
	F, G その他の職業(43～48)	406	423	▲ 17	▲ 4.0
合計		10,040	9,654	386	4.0
規模別	29 人以下	4,070	3,915	155	4.0
	30～99 人	2,983	2,789	194	7.0
	100～299 人	1,745	1,589	156	9.8
	300～499 人	324	292	32	11.0
	500～999 人	194	262	▲ 68	▲ 26.0
	1,000 人以上	724	807	▲ 83	▲ 10.3

(注) 県内のハローワークで受付けた求人で、▲印は減少の表示である。

令和5年3月新規高等学校卒業予定者の安定所別求人状況  
(令和5年1月末現在)

宮城労働局職業安定部職業安定課

安定所	区分	求人数		
		計(人)	前年同月(人)	増減比(%)
県計		10,040	9,654	4.0
仙台		5,299	4,939	7.3
(大和)		622	465	33.8
石巻		858	808	6.2
塩釜		481	466	3.2
古川		847	789	7.4
大河原		681	1,036	▲ 34.3
(白石)		205	179	14.5
築館		343	283	21.2
迫		292	295	▲ 1.0
気仙沼		412	394	4.6

