

令和5年3月新規高等学校卒業予定者の求人・求職・就職(内定)状況(令和4年12月末現在) ～ 内定率92.4%、前年同月比0.1ポイント増加 ～

宮城労働局職業安定部職業安定課

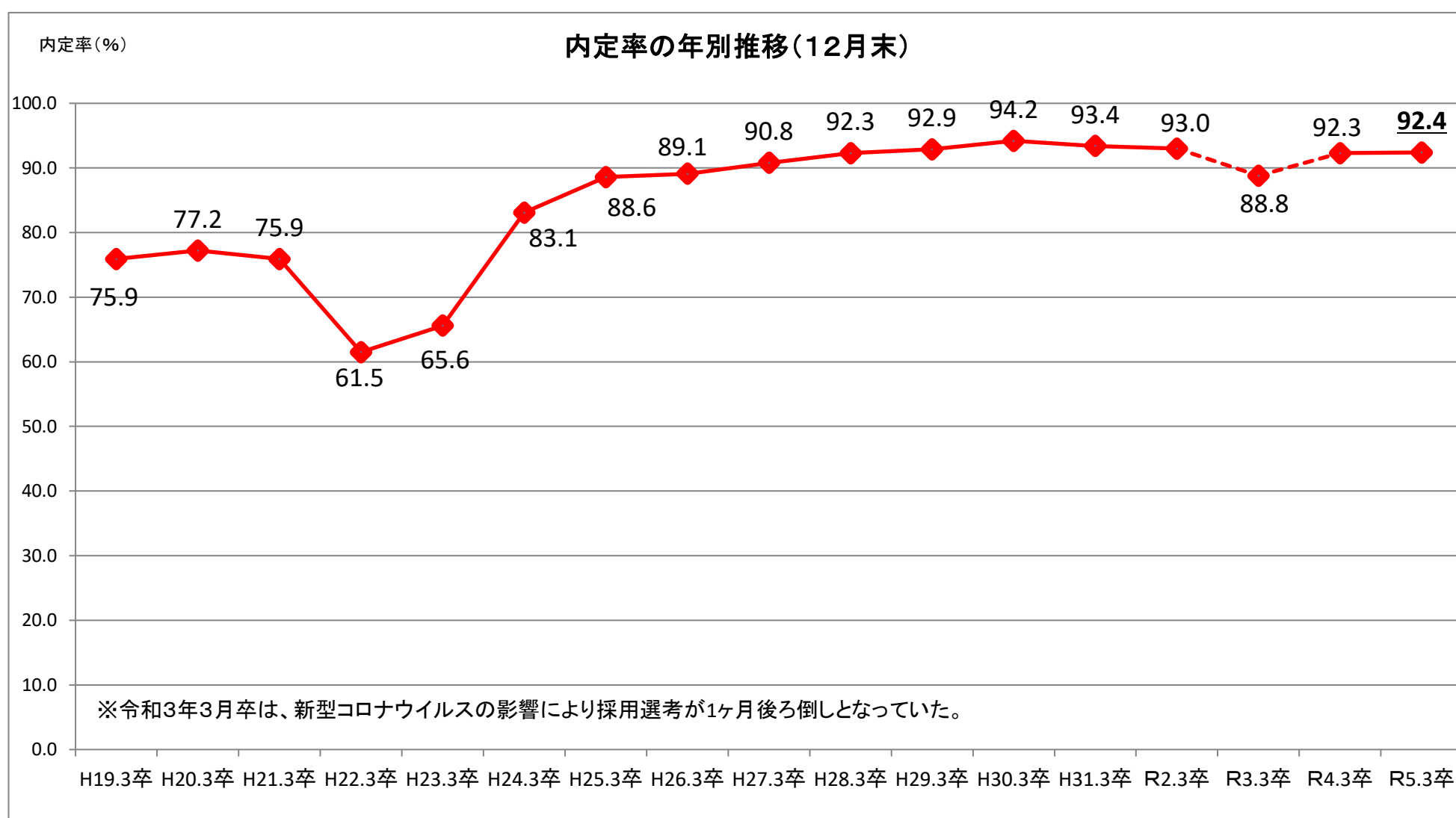
【概況】

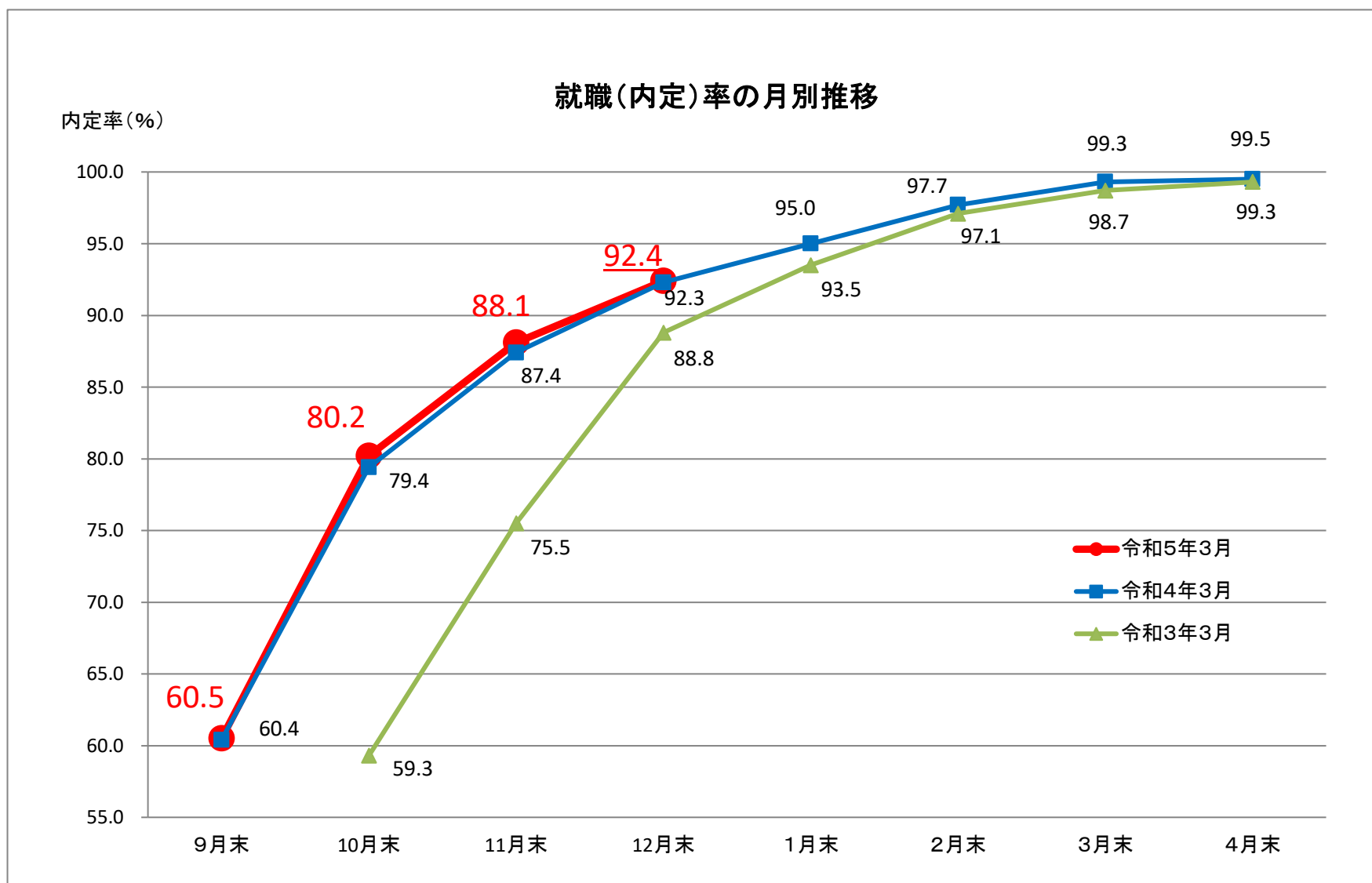
- ① 県内のハローワークで受け付けた12月末現在の求人数は10,002人となり、前年同月比で4.1%増加した。(P3)
- ② 求職者数は2,920人で、前年同月比で10.1%減少した。(P3)
- ③ 就職決定(内定)者数は、2,697人で、前年同月比で10.0%減少した。(P3)

また、就職内定率は92.4%と前年同月比で0.1ポイント増加し、過去の12月末時点との比較では、選考・採用内定開始が9月16日からとなった昭和63年3月卒以降、5番目に高い水準となった。(P5)

《県内・県外就職決定(内定)者の内訳》(P3)

- ・ 県内への就職内定率91.5%(前年同月比0.3ポイント増加)
 <求職者数2,340人(前年同月比10.7%減少)、就職(内定)者数2,142人(前年同月比10.4%減少)>
- ・ 県外への就職内定率95.7%(前年同月比1.3ポイント減少)
 <求職者数580人(前年同月比7.3%減少)、就職(内定)者数555人(前年同月比8.6%減少)>





	9月末	10月末	11月末	12月末	1月末	2月末	3月末	4月末
令和5年3月	60.5	80.2	88.1	92.4				
令和4年3月	60.4	79.4	87.4	92.3	95.0	97.7	99.3	99.5
令和3年3月		59.3	75.5	88.8	93.5	97.1	98.7	99.3

【留意点】

- ※ 新型コロナウイルスの影響により、令和3年3月卒高卒者の選考・採用内定開始期日は、令和2年10月16日以降となっていた。
- ※ 「求職者数」とは、学校又はハローワークによる紹介を希望する者の数。
- ※ 「就職(内定)者数」とは、学校又はハローワークの紹介によって内定した者の数。
- ※ 「就職(内定)率」は、「就職(内定)者数」を「求職者数」で除したもの。
- ※ 本調査には、「公務員」・「縁故就職」を希望する者及び内定した者の数を含まないため、宮城県教育委員会公表の「求職者数」・「就職(内定)者数」・「就職(内定)率」の各数値とは異なる。

令和5年3月新規高等学校卒業予定者の安定所別職業紹介状況

(令和4年12月末現在)

宮城労働局職業安定部職業安定課

		求 職 者 数			就職決定(内定)者数			就職決定(内定)率 %		
		合 計	県 内	県 外	合 計	県 内	県 外	合 計	県 内	県 外
県計	計	2,920	2,340	580	2,697	2,142	555	92.4	91.5	95.7
	男	1,697	1,333	364	1,575	1,230	345	92.8	92.3	94.8
	女	1,223	1,007	216	1,122	912	210	91.7	90.6	97.2
仙台	計	924	688	236	863	634	229	93.4	92.2	97.0
	男	518	381	137	489	356	133	94.4	93.4	97.1
	女	406	307	99	374	278	96	92.1	90.6	97.0
(大和)	計	111	107	4	111	107	4	100.0	100.0	100.0
	男	63	61	2	63	61	2	100.0	100.0	100.0
	女	48	46	2	48	46	2	100.0	100.0	100.0
石巻	計	423	331	92	349	269	80	82.5	81.3	87.0
	男	270	209	61	223	173	50	82.6	82.8	82.0
	女	153	122	31	126	96	30	82.4	78.7	96.8
塩釜	計	179	143	36	170	137	33	95.0	95.8	91.7
	男	73	57	16	69	54	15	94.5	94.7	93.8
	女	106	86	20	101	83	18	95.3	96.5	90.0
古川	計	545	455	90	509	419	90	93.4	92.1	100.0
	男	320	259	61	303	242	61	94.7	93.4	100.0
	女	225	196	29	206	177	29	91.6	90.3	100.0
大河原	計	260	220	40	235	197	38	90.4	89.5	95.0
	男	129	102	27	113	88	25	87.6	86.3	92.6
	女	131	118	13	122	109	13	93.1	92.4	100.0
(白石)	計	130	95	35	126	92	34	96.9	96.8	97.1
	男	110	78	32	108	77	31	98.2	98.7	96.9
	女	20	17	3	18	15	3	90.0	88.2	100.0
築館	計	93	81	12	88	76	12	94.6	93.8	100.0
	男	54	48	6	51	45	6	94.4	93.8	100.0
	女	39	33	6	37	31	6	94.9	93.9	100.0
迫	計	115	104	11	111	100	11	96.5	96.2	100.0
	男	77	68	9	76	67	9	98.7	98.5	100.0
	女	38	36	2	35	33	2	92.1	91.7	100.0
気仙沼	計	140	116	24	135	111	24	96.4	95.7	100.0
	男	83	70	13	80	67	13	96.4	95.7	100.0
	女	57	46	11	55	44	11	96.5	95.7	100.0

令和5年3月新規高等学校卒業予定者の求人・求職状況

(令和4年12月末現在)

(総 括)

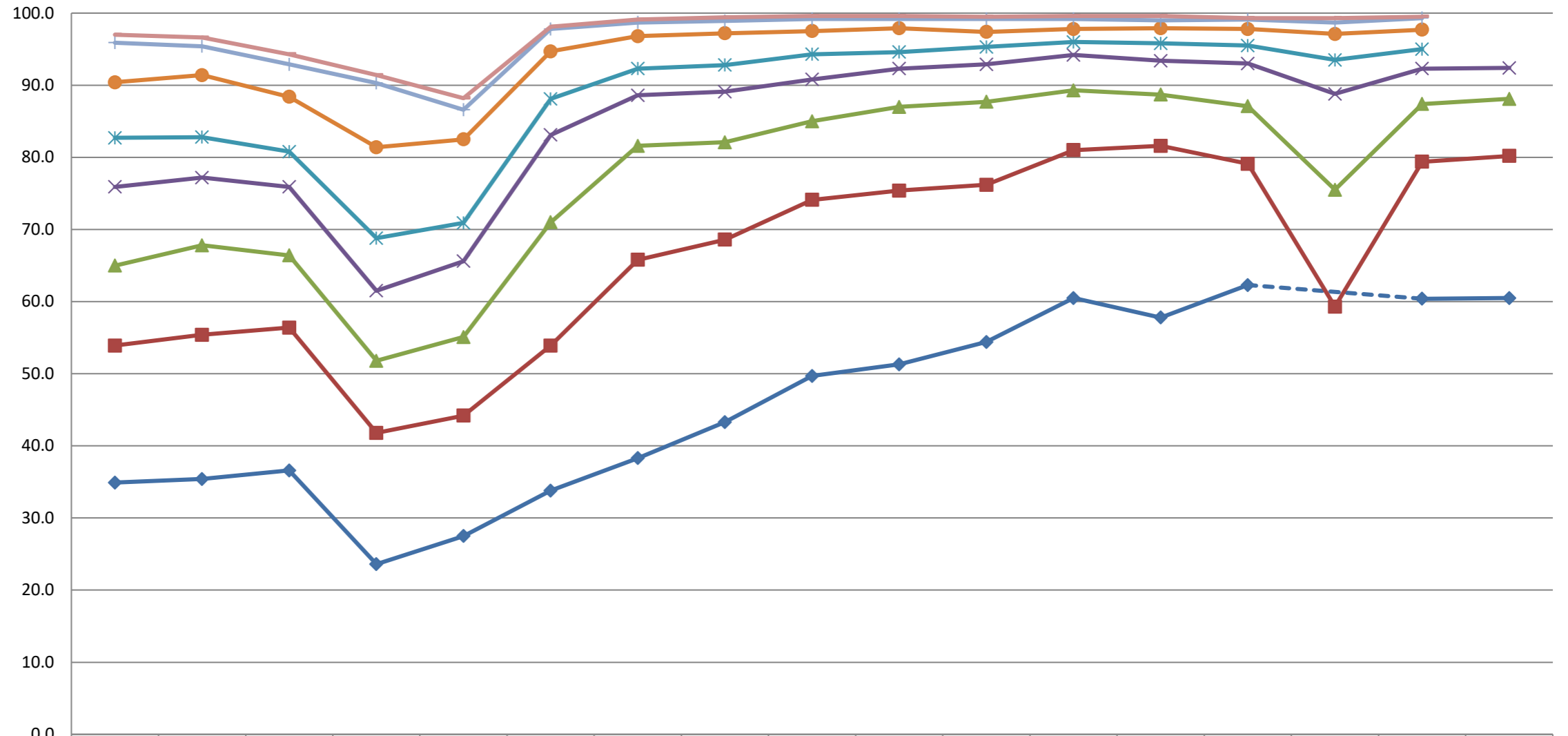
卒業年次	性別	卒業予定者数(人)	求人数(県内)(人)	求職者数(人)			就職決定(内定)者数(人)			県内求人倍率(倍)	就職決定(内定)率(%)		
				合計	県内	県外	合計	県内	県外		合計	県内	県外
令和5年3月卒	計	18,532	10,002	2,920 [0.16]	2,340 (80.1%)	580 (19.9%)	2,697	2,142 (79.4%)	555 (20.6%)	4.27	92.4	91.5	95.7
	男	9,491		1,697 [0.18]	1,333 (78.6%)	364 (21.4%)	1,575	1,230 (78.1%)	345 (21.9%)		92.8	92.3	94.8
	女	9,041		1,223 [0.14]	1,007 (82.3%)	216 (17.7%)	1,122	912 (81.3%)	210 (18.7%)		91.7	90.6	97.2
令和4年3月卒比		▲ 3.7	4.1	▲ 10.1	▲ 10.7	▲ 7.3	▲ 10.0	▲ 10.4	▲ 8.6	0.60	0.1	0.3	▲ 1.3
令和3年3月卒比		▲ 5.4	3.3	▲ 15.0	▲ 16.2	▲ 9.9	▲ 11.6	▲ 11.8	▲ 10.6	0.80	3.6	4.5	▲ 0.7

令和4年3月卒	計	19,249	9,609	3,247 [0.17]	2,621 (80.7%)	626 (19.3%)	2,998	2,391 (79.8%)	607 (20.2%)	3.67	92.3	91.2	97.0
	男	9,762		1,852 [0.19]	1,460 (78.8%)	392 (21.2%)	1,730	1,347 (77.9%)	383 (22.1%)		93.4	92.3	97.7
	女	9,487		1,395 [0.15]	1,161 (83.2%)	234 (16.8%)	1,268	1,044 (82.3%)	224 (17.7%)		90.9	89.9	95.7
令和3年3月卒	計	19,588	9,679	3,436 [0.18]	2,792 (81.3%)	644 (18.7%)	3,050	2,429 (79.6%)	621 (20.4%)	3.47	88.8	87.0	96.4
	男	10,007		1,976 [0.20]	1,554 (78.6%)	422 (21.4%)	1,799	1,387 (77.1%)	412 (22.9%)		91.0	89.3	97.6
	女	9,581		1,460 [0.15]	1,238 (84.8%)	222 (15.2%)	1,251	1,042 (83.3%)	209 (16.7%)		85.7	84.2	94.1

- 注) 1 県内のハローワーク又は高等学校が取り扱った数である。
 2 ▲印は減少の表示。
 3 「卒業予定者数」は「進路見込・求職動向調査(令和4年5月15日現在)」による。
 4 「県内求人倍率」は県内のハローワークで受付けた求人数を県内求職者数で除したものの。
 5 []内は、卒業予定者数に対する求職者数の比率を表している。
 6 ()内は、県内と県外の求職者数の比率(%)を表している。

宮城県内高等学校卒業予定者の就職(内定)率の推移

(各月末現在)



	19年3月卒	20年3月卒	21年3月卒	22年3月卒	23年3月卒	24年3月卒	25年3月卒	26年3月卒	27年3月卒	28年3月卒	29年3月卒	30年3月卒	31年3月卒	R2年3月卒	R3年3月卒	R4年3月卒	R5年3月卒
◆ 9月末	34.9	35.4	36.6	23.6	27.5	33.8	38.3	43.3	49.7	51.3	54.4	60.5	57.8	62.3	60.4	60.5	
■ 10月末	53.9	55.4	56.4	41.8	44.2	53.9	65.8	68.6	74.1	75.4	76.2	81.0	81.6	79.1	59.3	79.4	80.2
▲ 11月末	65.0	67.8	66.4	51.8	55.1	71.0	81.6	82.1	85.0	87.0	87.7	89.3	88.7	87.1	75.5	87.4	88.1
× 12月末	75.9	77.2	75.9	61.5	65.6	83.1	88.6	89.1	90.8	92.3	92.9	94.2	93.4	93.0	88.8	92.3	92.4
✱ 1月末	82.7	82.8	80.8	68.8	70.9	88.1	92.3	92.8	94.3	94.6	95.3	96.0	95.8	95.5	93.5	95.0	
● 2月末	90.4	91.4	88.4	81.4	82.5	94.7	96.8	97.2	97.5	97.9	97.4	97.8	97.9	97.8	97.1	97.7	
+ 3月末	95.9	95.4	92.9	90.3	86.6	97.8	98.7	98.9	99.2	99.2	99.2	99.2	99.0	99.1	98.7	99.3	
○ 4月末	97.0	96.6	94.3	91.4	88.2	98.1	99.1	99.4	99.6	99.6	99.5	99.6	99.6	99.3	99.3	99.5	

* R3年3月卒の9月末データはなし

* 23年3月卒の3月末及び4月末の就職内定率は「参考値」

令和5年3月新規高等学校卒業予定者の職業別・規模別求人受理状況

(令和4年12月末現在)

宮城労働局職業安定部職業安定課

職業・規模別		求人数	前年同月	前年同月差	増減比(%)
職業別	A, B 専門的、技術的、管理的職業(01~24)	1,017	1,015	2	0.2
	C 事務的職業(25~31)	763	861	▲ 98	▲ 11.4
	D 販売の職業(32~34)	1,244	1,061	183	17.2
	E サービスの職業	1,924	1,708	216	12.6
	38 理容・美容師見習等	81	93	▲ 12	▲ 12.9
	39 調理師見習等	391	291	100	34.4
	40 飲食店店員等	412	317	95	30.0
	35~37・41・42 その他	1,040	1,007	33	3.3
	H, I, J, K 技能工、採掘、製造、建築の職業	4,648	4,546	102	2.2
	49~64 製造・製作の職業	2,729	2,593	136	5.2
	69・72 定置機関・建設機械運転	461	472	▲ 11	▲ 2.3
	70・71・73~78 採掘・建設・労務の職業	1,320	1,350	▲ 30	▲ 2.2
	65~68 その他	138	131	7	5.3
	F, G その他の職業(43~48)	406	418	▲ 12	▲ 2.9
合計		10,002	9,609	393	4.1
規模別	29 人以下	4,051	3,892	159	4.1
	30~99 人	2,970	2,776	194	7.0
	100~299 人	1,743	1,581	162	10.2
	300~499 人	323	292	31	10.6
	500~999 人	191	262	▲ 71	▲ 27.1
	1,000 人以上	724	806	▲ 82	▲ 10.2

(注) 県内のハローワークで受付けた求人で、▲印は減少の表示である。

令和5年3月新規高等学校卒業予定者の安定所別求人状況
(令和4年12月末現在)

宮城労働局職業安定部職業安定課

安定所	区分	求人数		
		計(人)	前年同月(人)	増減比(%)
県計		10,002	9,609	4.1
仙台		5,269	4,919	7.1
(大和)		621	464	33.8
石巻		856	805	6.3
塩釜		481	463	3.9
古川		846	786	7.6
大河原		679	1,029	▲ 34.0
(白石)		205	179	14.5
築館		341	282	20.9
迫		292	290	0.7
気仙沼		412	392	5.1

