

令和5年3月新規高等学校卒業予定者の求人・求職・就職(内定)状況(令和4年11月末現在) ～ 内定率88.1%、前年同月比0.7ポイント増加 ～

宮城労働局職業安定部職業安定課

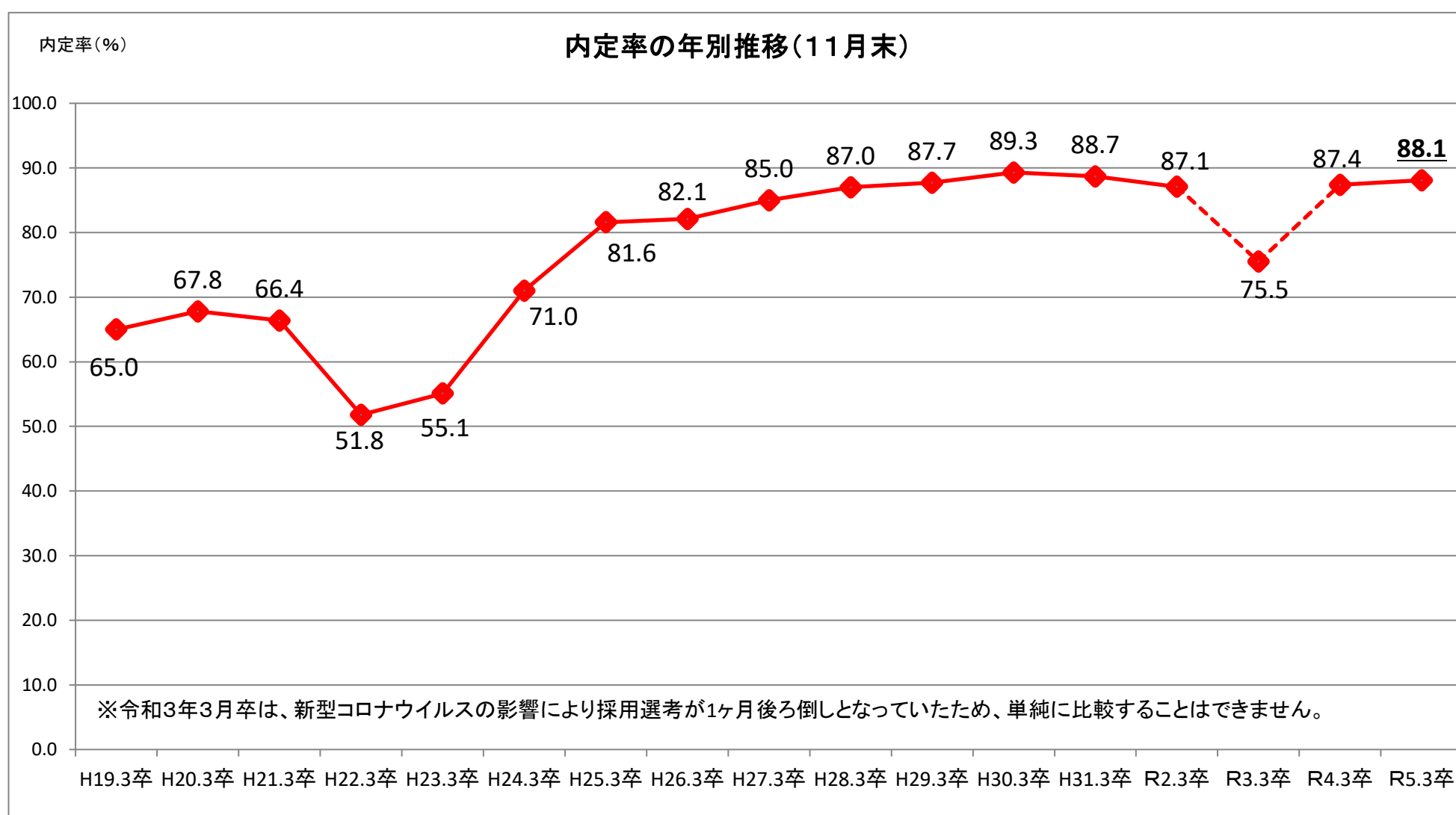
【概況】

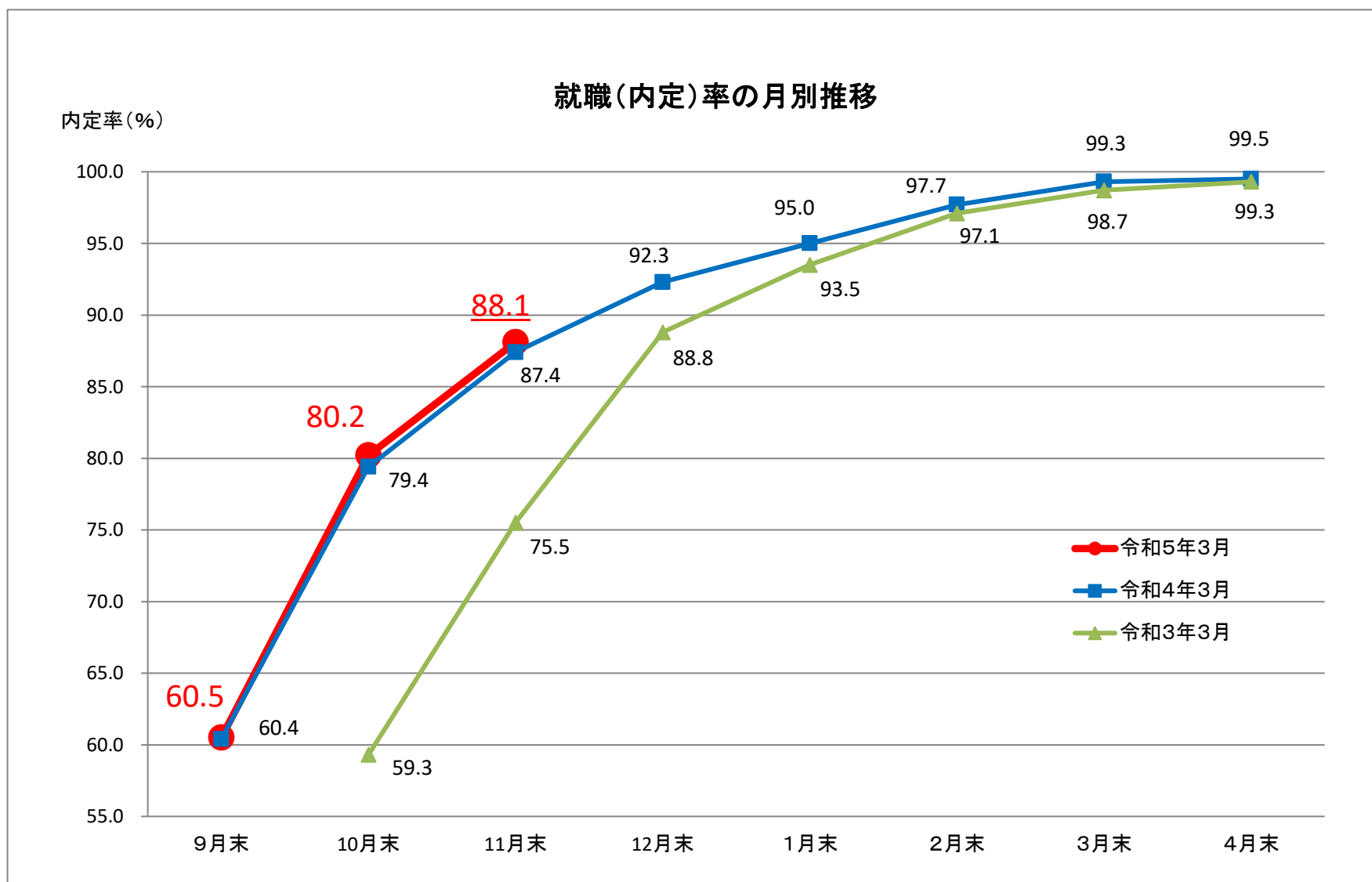
- ① 県内のハローワークで受け付けた11月末現在の求人数は9,916人となり、前年同月比で4.7%増加した。(P3)
- ② 求職者数は2,930人で、前年同月比で10.1%減少した。(P3)
- ③ 就職決定(内定)者数は、2,581人で、前年同月比で9.4%減少した。(P3)

また、就職内定率は88.1%と前年同月比で0.7ポイント増加し、過去の11月末時点との比較では、選考・採用内定開始が9月16日からとなった昭和63年3月卒以降、3番目に高い水準となった。(P5)

《県内・県外就職決定(内定)者の内訳》(P3)

- ・ 県内への就職内定率87.0%(前年同月比1.4ポイント増加)
 <求職者数2,355人(前年同月比10.8%減少)、就職(内定)者数2,049人(前年同月比9.3%減少)>
- ・ 県外への就職内定率92.5%(前年同月比2.5ポイント減少)
 <求職者数575人(前年同月比7.3%減少)、就職(内定)者数532人(前年同月比9.7%減少)>





	9月末	10月末	11月末	12月末	1月末	2月末	3月末	4月末
令和5年3月	60.5	80.2	88.1					
令和4年3月	60.4	79.4	87.4	92.3	95.0	97.7	99.3	99.5
令和3年3月		59.3	75.5	88.8	93.5	97.1	98.7	99.3

【留意点】

- ※ 新型コロナウイルスの影響により、令和3年3月卒高卒者の選考・採用内定開始期日は、令和2年10月16日以降となっていた。
- ※ 「求職者数」とは、学校又はハローワークによる紹介を希望する者の数。
- ※ 「就職(内定)者数」とは、学校又はハローワークの紹介によって内定した者の数。
- ※ 「就職(内定)率」は、「就職(内定)者数」を「求職者数」で除したもの。
- ※ 本調査には、「公務員」・「縁故就職」を希望する者及び内定した者の数を含まないため、宮城県教育委員会公表の「求職者数」・「就職(内定)者数」・「就職(内定)率」の各数値とは異なる。

令和5年3月新規高等学校卒業予定者の求人・求職状況

(令和4年11月末現在)

(総 括)

卒業年次	性別	卒業予定者数(人)	求人数(県内)(人)	求職者数(人)			就職決定(内定)者数(人)			県内求人倍率(倍)	就職決定(内定)率(%)		
				合計	県内	県外	合計	県内	県外		合計	県内	県外
令和5年3月卒	計	18,532	9,916	2,930 [0.16]	2,355 (80.4%)	575 (19.6%)	2,581	2,049 (79.4%)	532 (20.6%)	4.21	88.1	87.0	92.5
	男	9,491		1,701 [0.18]	1,340 (78.8%)	361 (21.2%)	1,512	1,179 (78.0%)	333 (22.0%)		88.9	88.0	92.2
	女	9,041		1,229 [0.14]	1,015 (82.6%)	214 (17.4%)	1,069	870 (81.4%)	199 (18.6%)		87.0	85.7	93.0
令和4年3月卒比		▲ 3.7	4.7	▲ 10.1	▲ 10.8	▲ 7.3	▲ 9.4	▲ 9.3	▲ 9.7	0.62	0.7	1.4	▲ 2.5
令和3年3月卒比		▲ 5.4	3.6	▲ 15.4	▲ 16.2	▲ 12.1	▲ 1.3	▲ 0.7	▲ 3.6	0.80	12.6	13.6	8.1

令和4年3月卒	計	19,249	9,473	3,260 [0.17]	2,640 (90.1%)	620 (21.2%)	2,848	2,259 (79.3%)	589 (20.7%)	3.59	87.4	85.6	95.0
	男	9,762		1,862 [0.19]	1,473 (86.6%)	389 (22.9%)	1,654	1,281 (77.4%)	373 (22.6%)		88.8	87.0	95.9
	女	9,487		1,398 [0.15]	1,167 (95.0%)	231 (18.8%)	1,194	978 (81.9%)	216 (18.1%)		85.4	83.8	93.5
令和3年3月卒	計	19,588	9,576	3,465 [0.18]	2,811 (86.2%)	654 (20.1%)	2,615	2,063 (78.9%)	552 (21.1%)	3.41	75.5	73.4	84.4
	男	10,007		1,982 [0.20]	1,558 (83.7%)	424 (22.8%)	1,564	1,191 (76.2%)	373 (23.8%)		78.9	76.4	88.0
	女	9,581		1,483 [0.15]	1,253 (89.6%)	230 (16.5%)	1,051	872 (83.0%)	179 (17.0%)		70.9	69.6	77.8

- 注) 1 県内のハローワーク又は高等学校が取り扱った数である。
 2 ▲印は減少の表示。
 3 「卒業予定者数」は「進路見込・求職動向調査(令和4年5月15日現在)」による。
 4 「県内求人倍率」は県内のハローワークで受付けた求人数を県内求職者数で除したものの。
 5 []内は、卒業予定者数に対する求職者数の比率を表している。
 6 ()内は、県内と県外の求職者数の比率(%)を表している。

令和5年3月新規高等学校卒業予定者の安定所別職業紹介状況

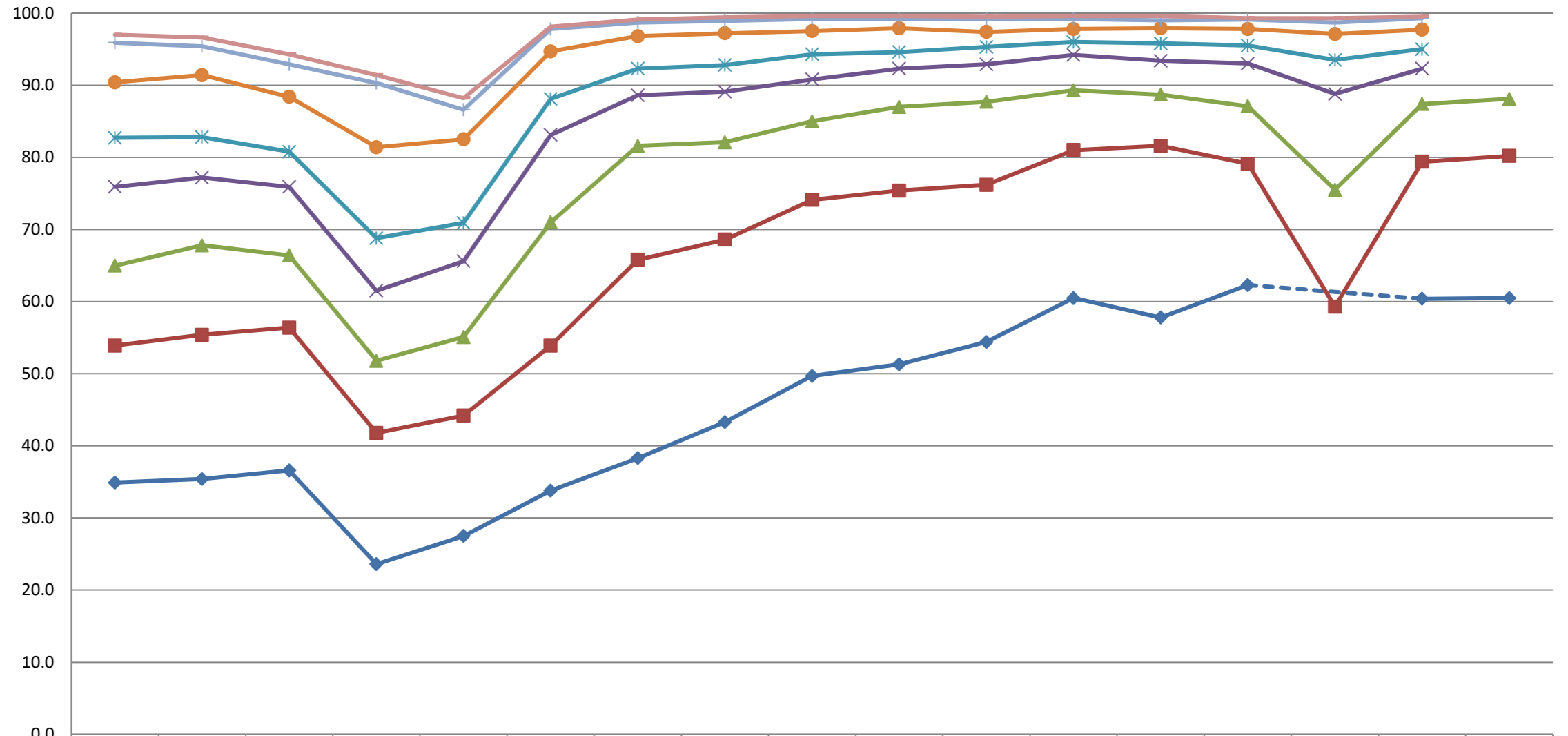
(令和4年11月末現在)

宮城労働局職業安定部職業安定課

		求 職 者 数			就職決定(内定)者数			就職決定(内定)率 %		
		合 計	県 内	県 外	合 計	県 内	県 外	合 計	県 内	県 外
県計	計	2,930	2,355	575	2,581	2,049	532	88.1	87.0	92.5
	男	1,701	1,340	361	1,512	1,179	333	88.9	88.0	92.2
	女	1,229	1,015	214	1,069	870	199	87.0	85.7	93.0
仙台	計	929	699	230	825	606	219	88.8	86.7	95.2
	男	522	390	132	470	344	126	90.0	88.2	95.5
	女	407	309	98	355	262	93	87.2	84.8	94.9
(大和)	計	110	106	4	107	104	3	97.3	98.1	75.0
	男	62	60	2	61	60	1	98.4	100.0	50.0
	女	48	46	2	46	44	2	95.8	95.7	100.0
石巻	計	421	330	91	318	243	75	75.5	73.6	82.4
	男	268	208	60	204	157	47	76.1	75.5	78.3
	女	153	122	31	114	86	28	74.5	70.5	90.3
塩釜	計	179	143	36	169	136	33	94.4	95.1	91.7
	男	73	57	16	69	54	15	94.5	94.7	93.8
	女	106	86	20	100	82	18	94.3	95.3	90.0
古川	計	553	461	92	496	408	88	89.7	88.5	95.7
	男	321	258	63	296	237	59	92.2	91.9	93.7
	女	232	203	29	200	171	29	86.2	84.2	100.0
大河原	計	260	220	40	225	187	38	86.5	85.0	95.0
	男	130	104	26	107	82	25	82.3	78.8	96.2
	女	130	116	14	118	105	13	90.8	90.5	92.9
(白石)	計	131	95	36	127	92	35	96.9	96.8	97.2
	男	111	78	33	109	77	32	98.2	98.7	97.0
	女	20	17	3	18	15	3	90.0	88.2	100.0
築館	計	91	79	12	80	69	11	87.9	87.3	91.7
	男	53	47	6	46	40	6	86.8	85.1	100.0
	女	38	32	6	34	29	5	89.5	90.6	83.3
迫	計	115	104	11	106	96	10	92.2	92.3	90.9
	男	77	68	9	72	63	9	93.5	92.6	100.0
	女	38	36	2	34	33	1	89.5	91.7	50.0
気仙沼	計	141	118	23	128	108	20	90.8	91.5	87.0
	男	84	70	14	78	65	13	92.9	92.9	92.9
	女	57	48	9	50	43	7	87.7	89.6	77.8

宮城県内高等学校卒業予定者の就職(内定)率の推移

(各月末現在)



	19年3月卒	20年3月卒	21年3月卒	22年3月卒	23年3月卒	24年3月卒	25年3月卒	26年3月卒	27年3月卒	28年3月卒	29年3月卒	30年3月卒	31年3月卒	R2年3月卒	R3年3月卒	R4年3月卒	R5年3月卒
◆ 9月末	34.9	35.4	36.6	23.6	27.5	33.8	38.3	43.3	49.7	51.3	54.4	60.5	57.8	62.3	60.4	60.5	
■ 10月末	53.9	55.4	56.4	41.8	44.2	53.9	65.8	68.6	74.1	75.4	76.2	81.0	81.6	79.1	59.3	79.4	80.2
▲ 11月末	65.0	67.8	66.4	51.8	55.1	71.0	81.6	82.1	85.0	87.0	87.7	89.3	88.7	87.1	75.5	87.4	88.1
× 12月末	75.9	77.2	75.9	61.5	65.6	83.1	88.6	89.1	90.8	92.3	92.9	94.2	93.4	93.0	88.8	92.3	
✱ 1月末	82.7	82.8	80.8	68.8	70.9	88.1	92.3	92.8	94.3	94.6	95.3	96.0	95.8	95.5	93.5	95.0	
● 2月末	90.4	91.4	88.4	81.4	82.5	94.7	96.8	97.2	97.5	97.9	97.4	97.8	97.9	97.8	97.1	97.7	
+ 3月末	95.9	95.4	92.9	90.3	86.6	97.8	98.7	98.9	99.2	99.2	99.2	99.2	99.0	99.1	98.7	99.3	
○ 4月末	97.0	96.6	94.3	91.4	88.2	98.1	99.1	99.4	99.6	99.6	99.5	99.6	99.6	99.3	99.3	99.5	

* R3年3月卒の9月末データはなし

* 23年3月卒の3月末及び4月末の就職内定率は「参考値」

令和5年3月新規高等学校卒業予定者の産業別求人受理状況

(令和4年11月末現在)

宮城労働局職業安定部職業安定課

産 業 別	求人数	前年同月	前年同月差	増減比(%)
A, B 農, 林, 漁業(01~04)	81	78	3	3.8
C 鉱業, 採石業, 砂利採取業(05)	5	3	2	66.7
D 建設業(06~08)	1,854	1,835	19	1.0
E 製造業(09~32)	2,566	2,513	53	2.1
09 食料品製造業	568	498	70	14.1
10 飲料・たばこ・飼料製造業	22	16	6	37.5
11 繊維工業	65	69	▲ 4	▲ 5.8
12 木材・木製品製造業(家具除く)	50	45	5	11.1
13 家具・装備品製造業	22	15	7	46.7
14 パルプ・紙・紙加工品製造業	36	30	6	20.0
15 印刷・同関連業	46	28	18	64.3
16 化学工業	32	35	▲ 3	▲ 8.6
17 石油製品・石炭製品製造業	11	8	3	37.5
18 プラスチック製品製造業	211	573	▲ 362	▲ 63.2
19 ゴム製品製造業	41	32	9	28.1
21 窯業・土石製品製造業	46	44	2	4.5
22 鉄鋼業	36	26	10	38.5
23 非鉄金属製造業	50	44	6	13.6
24 金属製品製造業	195	152	43	28.3
25 はん用機械器具製造業	93	84	9	10.7
26 生産用機械器具製造業	78	57	21	36.8
27 業務用機械器具製造業	33	34	▲ 1	▲ 2.9
28 電子部品・デバイス・電子回路製造業	224	188	36	19.1
29 電気機械器具製造業	232	130	102	78.5
30 情報通信機械器具製造業	128	106	22	20.8
31 輸送用機械器具製造業	310	273	37	13.6
20,32 その他の製造業	37	26	11	42.3
F 電気・ガス・熱供給・水道業(33~36)	177	155	22	14.2
G 情報通信業(37~41)	66	79	▲ 13	▲ 16.5
H 運輸業, 郵便業(42~49)	462	427	35	8.2
I 卸売業, 小売業(50~61)	1,643	1,468	175	11.9
50~55 卸売業	469	353	116	32.9
56~61 小売業	1,174	1,115	59	5.3
J 金融業, 保険業(62~67)	43	39	4	10.3
K 不動産業, 物品賃貸業(68~70)	86	75	11	14.7
L 学術研究, 専門・技術サービス業(71~74)	161	144	17	11.8
M 宿泊業, 飲食サービス業(75~77)	658	428	230	53.7
75 宿泊業	283	162	121	74.7
76,77 飲食サービス業	375	266	109	41.0
N 生活関連サービス業, 娯楽業(78~80)	187	223	▲ 36	▲ 16.1
O 教育, 学習支援業(81, 82)	14	15	▲ 1	▲ 6.7
P 医療, 福祉(83~85)	1,053	1,023	30	2.9
Q 複合サービス事業(86, 87)	119	167	▲ 48	▲ 28.7
R サービス業(他に分類されないもの)(88~96)	737	800	▲ 63	▲ 7.9
S, T 公務(他に分類されるものを除く)・その他(97, 98, 99)	4	1	3	300.0
合 計	9,916	9,473	443	4.7

(注) 県内のハローワークで受付けた求人で、▲印は減少の表示である。

令和5年3月新規高等学校卒業予定者の職業別・規模別求人受理状況

(令和4年11月末現在)

宮城労働局職業安定部職業安定課

職業・規模別		求人数	前年同月	前年同月差	増減比(%)
職業別	A, B 専門的、技術的、管理的職業(01～24)	1,010	1,006	4	0.4
	C 事務的職業(25～31)	759	859	▲ 100	▲ 11.6
	D 販売の職業(32～34)	1,240	1,059	181	17.1
	E サービスの職業	1,909	1,669	240	14.4
	38 理容・美容師見習等	80	92	▲ 12	▲ 13.0
	39 調理師見習等	383	272	111	40.8
	40 飲食店店員等	410	308	102	33.1
	35～37・41・42 その他	1,036	997	39	3.9
	H, I, J, K 技能工、採掘、製造、建築の職業	4,594	4,469	125	2.8
	49～64 製造・製作の職業	2,715	2,575	140	5.4
	69・72 定置機関・建設機械運転	449	468	▲ 19	▲ 4.1
	70・71・73～78 採掘・建設・労務の職業	1,292	1,295	▲ 3	▲ 0.2
	65～68 その他	138	131	7	5.3
	F, G その他の職業(43～48)	404	411	▲ 7	▲ 1.7
合計		9,916	9,473	443	4.7
規模別	29 人以下	3,999	3,825	174	4.5
	30～99 人	2,946	2,731	215	7.9
	100～299 人	1,737	1,559	178	11.4
	300～499 人	321	292	29	9.9
	500～999 人	190	260	▲ 70	▲ 26.9
	1,000 人以上	723	806	▲ 83	▲ 10.3

(注) 県内のハローワークで受付けた求人で、▲印は減少の表示である。

令和5年3月新規高等学校卒業予定者の安定所別求人状況
(令和4年11月末現在)

宮城労働局職業安定部職業安定課

安定所	区分	求人数		
		計(人)	前年同月(人)	増減比(%)
県計		9,916	9,473	4.7
仙台		5,226	4,826	8.3
(大和)		614	460	33.5
石巻		851	797	6.8
塩釜		469	453	3.5
古川		846	782	8.2
大河原		672	1,023	▲ 34.3
(白石)		205	179	14.5
築館		339	278	21.9
迫		283	286	▲ 1.0
気仙沼		411	389	5.7

