

## 令和5年3月新規高等学校卒業予定者の求人・求職・就職(内定)状況(令和4年10月末現在) ～ 内定率80.2%、前年同月比0.8ポイント増加 ～

宮城労働局職業安定部職業安定課

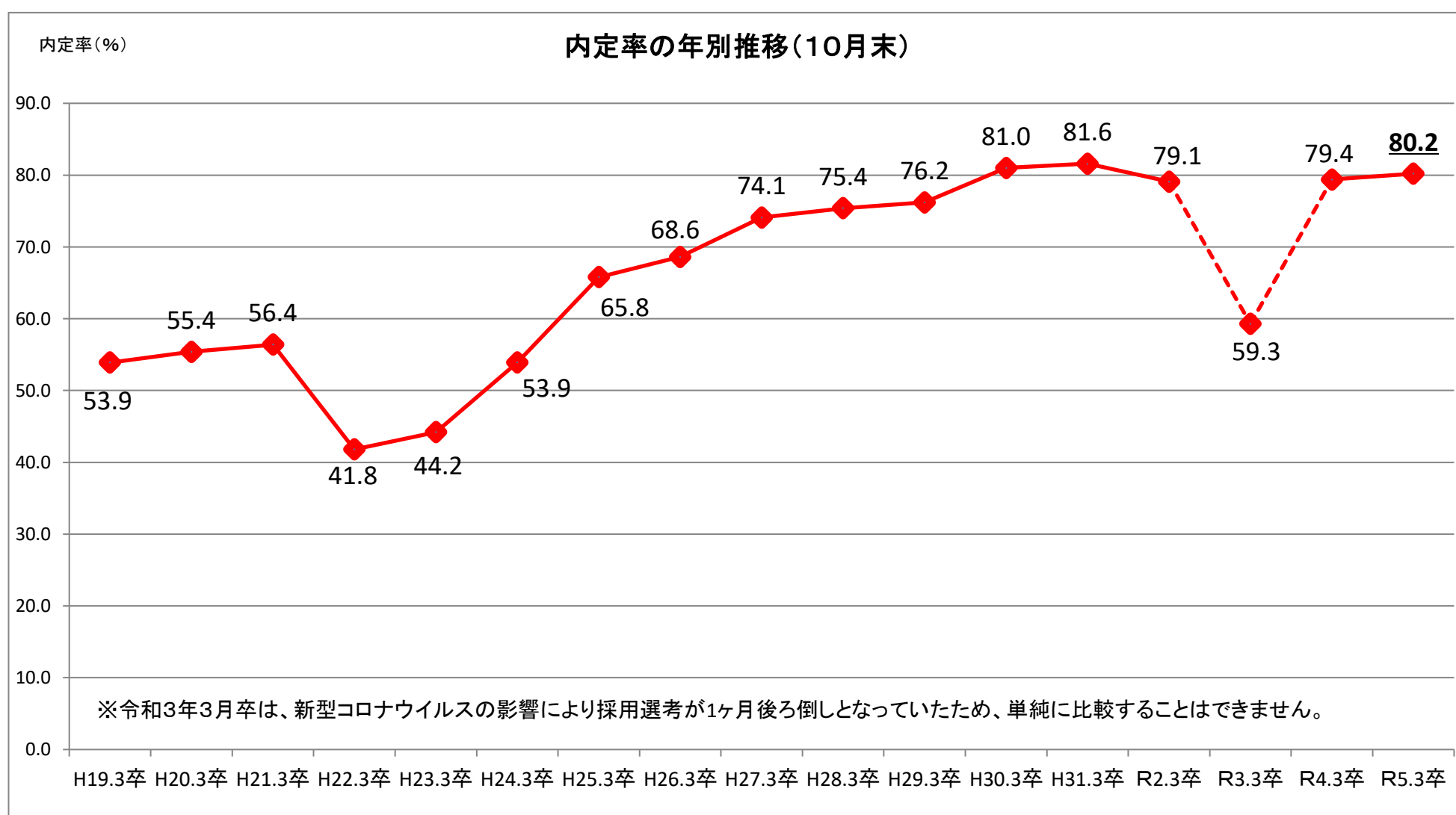
### 【概況】

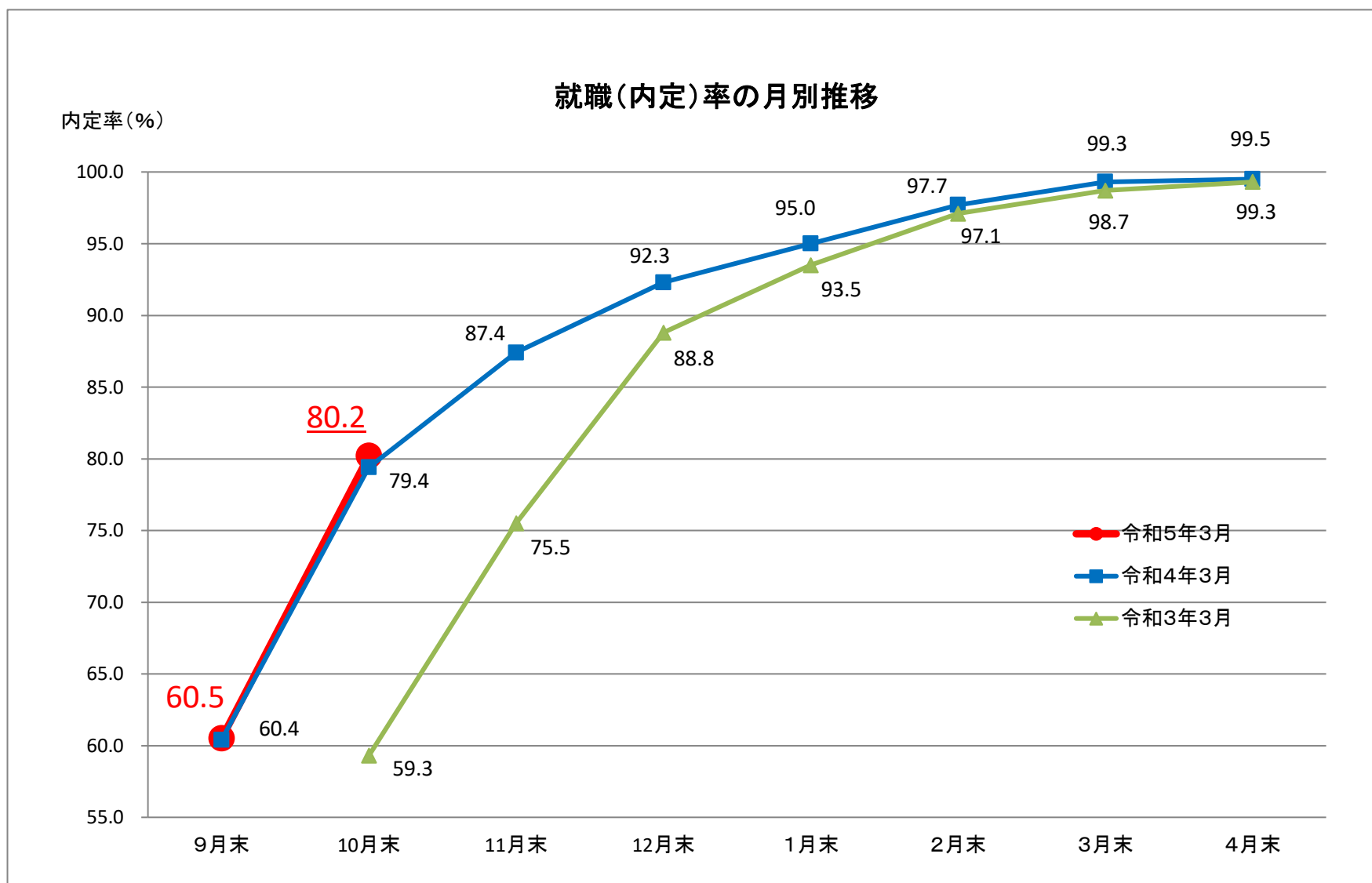
- ① 県内のハローワークで受け付けた10月末現在の求人数は9,794人となり、前年同月比で4.9%増加した。(P3)
- ② 求職者数は2,904人で、前年同月比で10.6%減少した。(P3)
- ③ 就職決定(内定)者数は、2,328人で、前年同月比で9.7%減少した。(P3)

また、就職内定率は80.2%と前年同月比で0.8ポイント増加し、過去の10月末時点との比較では、選考・採用内定開始が9月16日からとなった昭和63年3月卒以降、5番目に高い水準となった。(P5)

#### 《県内・県外就職決定(内定)者の内訳》(P3)

- ・ 県内への就職内定率78.4%(前年同月比1.3ポイント増加)  
 <求職者数2,322人(前年同月比12.4%減少)、就職(内定)者数1,821人(前年同月比11.0%減少)>
- ・ 県外への就職内定率87.1%(前年同月比2.2ポイント減少)  
 <求職者数582人(前年同月比2.3%減少)、就職(内定)者数507人(前年同月比4.7%減少)>





	9月末	10月末	11月末	12月末	1月末	2月末	3月末	4月末
令和5年3月	60.5	80.2						
令和4年3月	60.4	79.4	87.4	92.3	95.0	97.7	99.3	99.5
令和3年3月		59.3	75.5	88.8	93.5	97.1	98.7	99.3

#### 【留意点】

- ※ 新型コロナウイルスの影響により、令和3年3月卒高卒者の選考・採用内定開始期日は、令和2年10月16日以降となっていた。
- ※ 「求職者数」とは、学校又はハローワークによる紹介を希望する者の数。
- ※ 「就職(内定)者数」とは、学校又はハローワークの紹介によって内定した者の数。
- ※ 「就職(内定)率」は、「就職(内定)者数」を「求職者数」で除したものの。
- ※ 本調査には、「公務員」・「縁故就職」を希望する者及び内定した者の数を含まないため、宮城県教育委員会公表の「求職者数」・「就職(内定)者数」・「就職(内定)率」の各数値とは異なる。

令和5年3月新規高等学校卒業予定者の求人・求職状況

(令和4年10月末現在)

( 総 括 )

卒業年次	性別	卒業予定者数(人)	求人数(県内)(人)	求職者数(人)			就職決定(内定)者数(人)			県内求人倍率(倍)	就職決定(内定)率(%)		
				合計	県内	県外	合計	県内	県外		合計	県内	県外
令和5年3月卒	計	18,532	9,794	2,904 [0.16]	2,322 (80.0%)	582 (20.0%)	2,328	1,821 (78.2%)	507 (21.8%)	4.22	80.2	78.4	87.1
	男	9,491		1,694 [0.18]	1,321 (78.0%)	373 (22.0%)	1,389	1,056 (76.0%)	333 (24.0%)		82.0	79.9	89.3
	女	9,041		1,210 [0.13]	1,001 (82.7%)	209 (17.3%)	939	765 (81.5%)	174 (18.5%)		77.6	76.4	83.3
令和4年3月卒比		▲ 3.7	4.9	▲ 10.6	▲ 12.4	▲ 2.3	▲ 9.7	▲ 11.0	▲ 4.7	0.7	0.8	1.3	▲ 2.2
令和3年3月卒比		▲ 5.4	4.9	▲ 16.5	▲ 17.3	▲ 13.3	12.8	12.7	13.4	0.89	20.9	20.8	20.5

令和4年3月卒	計	19,249	9,338	3,247 [0.17]	2,651 (81.6%)	596 (18.4%)	2,577	2,045 (79.4%)	532 (20.6%)	3.52	79.4	77.1	89.3
	男	9,762		1,854 [0.19]	1,478 (79.7%)	376 (20.3%)	1,516	1,169 (77.1%)	347 (22.9%)		81.8	79.1	92.3
	女	9,487		1,393 [0.15]	1,173 (84.2%)	220 (15.8%)	1,061	876 (82.6%)	185 (17.4%)		76.2	74.7	84.1
令和3年3月卒	計	19,588	9,338	3,478 [0.18]	2,807 (80.7%)	671 (19.3%)	2,063	1,616 (78.3%)	447 (21.7%)	3.33	59.3	57.6	66.6
	男	10,007		1,993 [0.20]	1,565 (78.5%)	428 (21.5%)	1,252	941 (75.2%)	311 (24.8%)		62.8	60.1	72.7
	女	9,581		1,485 [0.15]	1,242 (83.6%)	243 (16.4%)	811	675 (83.2%)	136 (16.8%)		54.6	54.3	56.0

- 注) 1 県内のハローワーク又は高等学校が取り扱った数である。  
 2 ▲印は減少の表示。  
 3 「卒業予定者数」は「進路見込・求職動向調査(令和4年5月15日現在)」による。  
 4 「県内求人倍率」は県内のハローワークで受付けた求人数を県内求職者数で除したものの。  
 5 [ ]内は、卒業予定者数に対する求職者数の比率を表している。  
 6 ( )内は、県内と県外の求職者数の比率(%)を表している。

## 令和5年3月新規高等学校卒業予定者の安定所別職業紹介状況

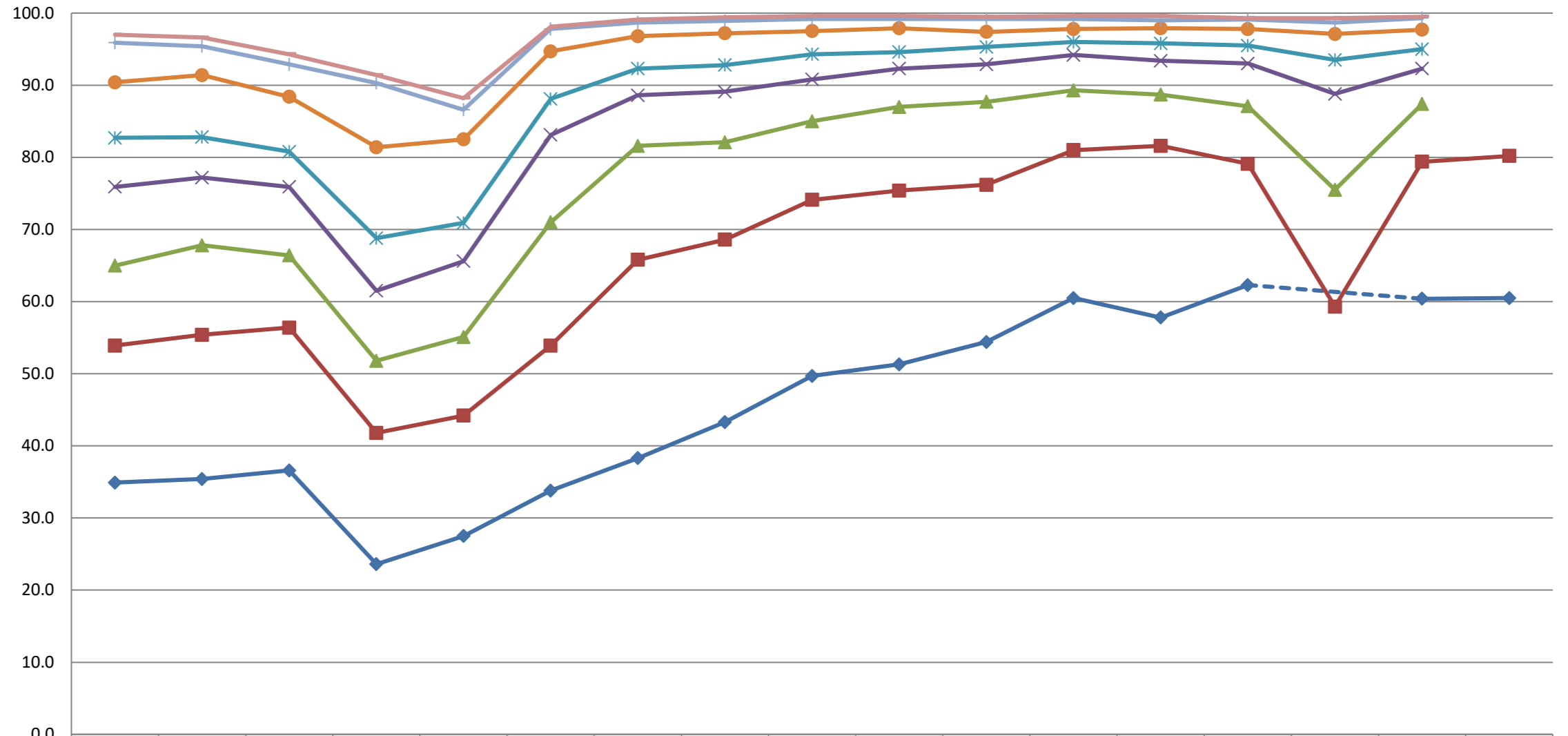
(令和4年10月末現在)

宮城労働局職業安定部職業安定課

		求 職 者 数			就職決定(内定)者数			就職決定(内定)率 %		
		合 計	県 内	県 外	合 計	県 内	県 外	合 計	県 内	県 外
県計	計	2,904	2,322	582	2,328	1,821	507	80.2	78.4	87.1
	男	1,694	1,321	373	1,389	1,056	333	82.0	79.9	89.3
	女	1,210	1,001	209	939	765	174	77.6	76.4	83.3
仙台	計	931	690	241	733	521	212	78.7	75.5	88.0
	男	516	369	147	428	296	132	82.9	80.2	89.8
	女	415	321	94	305	225	80	73.5	70.1	85.1
(大和)	計	110	106	4	94	91	3	85.5	85.8	75.0
	男	62	60	2	57	56	1	91.9	93.3	50.0
	女	48	46	2	37	35	2	77.1	76.1	100.0
石巻	計	411	322	89	298	225	73	72.5	69.9	82.0
	男	268	208	60	196	149	47	73.1	71.6	78.3
	女	143	114	29	102	76	26	71.3	66.7	89.7
塩釜	計	177	140	37	141	113	28	79.7	80.7	75.7
	男	73	57	16	57	44	13	78.1	77.2	81.3
	女	104	83	21	84	69	15	80.8	83.1	71.4
古川	計	545	454	91	453	368	85	83.1	81.1	93.4
	男	322	260	62	268	210	58	83.2	80.8	93.5
	女	223	194	29	185	158	27	83.0	81.4	93.1
大河原	計	254	213	41	203	168	35	79.9	78.9	85.4
	男	127	102	25	99	75	24	78.0	73.5	96.0
	女	127	111	16	104	93	11	81.9	83.8	68.8
(白石)	計	132	96	36	120	86	34	90.9	89.6	94.4
	男	112	78	34	104	72	32	92.9	92.3	94.1
	女	20	18	2	16	14	2	80.0	77.8	100.0
築館	計	92	80	12	71	62	9	77.2	77.5	75.0
	男	53	47	6	41	36	5	77.4	76.6	83.3
	女	39	33	6	30	26	4	76.9	78.8	66.7
迫	計	113	102	11	98	89	9	86.7	87.3	81.8
	男	76	67	9	67	58	9	88.2	86.6	100.0
	女	37	35	2	31	31	0	83.8	88.6	0.0
気仙沼	計	139	119	20	117	98	19	84.2	82.4	95.0
	男	85	73	12	72	60	12	84.7	82.2	100.0
	女	54	46	8	45	38	7	83.3	82.6	87.5

### 宮城県内高等学校卒業予定者の就職(内定)率の推移

(各月末現在)



	19年3月卒	20年3月卒	21年3月卒	22年3月卒	23年3月卒	24年3月卒	25年3月卒	26年3月卒	27年3月卒	28年3月卒	29年3月卒	30年3月卒	31年3月卒	R2年3月卒	R3年3月卒	R4年3月卒	R5年3月卒
◆ 9月末	34.9	35.4	36.6	23.6	27.5	33.8	38.3	43.3	49.7	51.3	54.4	60.5	57.8	62.3	60.4	60.5	
■ 10月末	53.9	55.4	56.4	41.8	44.2	53.9	65.8	68.6	74.1	75.4	76.2	81.0	81.6	79.1	59.3	79.4	80.2
▲ 11月末	65.0	67.8	66.4	51.8	55.1	71.0	81.6	82.1	85.0	87.0	87.7	89.3	88.7	87.1	75.5	87.4	
× 12月末	75.9	77.2	75.9	61.5	65.6	83.1	88.6	89.1	90.8	92.3	92.9	94.2	93.4	93.0	88.8	92.3	
✱ 1月末	82.7	82.8	80.8	68.8	70.9	88.1	92.3	92.8	94.3	94.6	95.3	96.0	95.8	95.5	93.5	95.0	
● 2月末	90.4	91.4	88.4	81.4	82.5	94.7	96.8	97.2	97.5	97.9	97.4	97.8	97.9	97.8	97.1	97.7	
+ 3月末	95.9	95.4	92.9	90.3	86.6	97.8	98.7	98.9	99.2	99.2	99.2	99.2	99.0	99.1	98.7	99.3	
○ 4月末	97.0	96.6	94.3	91.4	88.2	98.1	99.1	99.4	99.6	99.6	99.5	99.6	99.6	99.3	99.3	99.5	

\* R3年3月卒の9月末データはなし

\* 23年3月卒の3月末及び4月末の就職内定率は「参考値」

# 令和5年3月新規高等学校卒業予定者の産業別求人受理状況

( 令和4年10月末現在 )

宮城労働局職業安定部職業安定課

産 業 別		求人数	前年同月	前年同月差	増減比(%)	
産 業 別	A, B 農, 林, 漁業(01~04)	79	78	1	1.3	
	C 鉱業, 採石業, 砂利採取業(05)	5	3	2	66.7	
	D 建設業(06~08)	1,834	1,821	13	0.7	
	E 製造業(09~32)	2,543	2,482	61	2.5	
	09 食料品製造業	559	484	75	15.5	
	10 飲料・たばこ・飼料製造業	22	16	6	37.5	
	11 繊維工業	64	69	▲ 5	▲ 7.2	
	12 木材・木製品製造業(家具除く)	50	42	8	19.0	
	13 家具・装備品製造業	21	15	6	40.0	
	14 パルプ・紙・紙加工品製造業	33	28	5	17.9	
	15 印刷・同関連業	46	28	18	64.3	
	16 化学工業	32	35	▲ 3	▲ 8.6	
	17 石油製品・石炭製品製造業	11	8	3	37.5	
	18 プラスチック製品製造業	210	568	▲ 358	▲ 63.0	
	19 ゴム製品製造業	41	32	9	28.1	
	21 窯業・土石製品製造業	45	44	1	2.3	
	22 鉄鋼業	36	26	10	38.5	
	23 非鉄金属製造業	50	44	6	13.6	
	24 金属製品製造業	192	150	42	28.0	
	25 はん用機械器具製造業	93	82	11	13.4	
	26 生産用機械器具製造業	78	57	21	36.8	
	27 業務用機械器具製造業	33	34	▲ 1	▲ 2.9	
	28 電子部品・デバイス・電子回路製造業	224	188	36	19.1	
	29 電気機械器具製造業	230	130	100	76.9	
	30 情報通信機械器具製造業	128	104	24	23.1	
	31 輸送用機械器具製造業	308	272	36	13.2	
	20,32 その他の製造業	37	26	11	42.3	
	F 電気・ガス・熱供給・水道業(33~36)	177	155	22	14.2	
	G 情報通信業(37~41)	66	79	▲ 13	▲ 16.5	
	H 運輸業, 郵便業(42~49)	459	422	37	8.8	
	I 卸売業, 小売業(50~61)	1,623	1,452	171	11.8	
		50~55 卸売業	466	346	120	34.7
		56~61 小売業	1,157	1,106	51	4.6
J 金融業, 保険業(62~67)	42	39	3	7.7		
K 不動産業, 物品賃貸業(68~70)	86	74	12	16.2		
L 学術研究, 専門・技術サービス業(71~74)	157	140	17	12.1		
M 宿泊業, 飲食サービス業(75~77)	632	422	210	49.8		
	75 宿泊業	271	160	111	69.4	
	76,77 飲食サービス業	361	262	99	37.8	
N 生活関連サービス業, 娯楽業(78~80)	187	220	▲ 33	▲ 15.0		
O 教育, 学習支援業(81, 82)	14	15	▲ 1	▲ 6.7		
P 医療, 福祉(83~85)	1,039	993	46	4.6		
Q 複合サービス事業(86, 87)	119	167	▲ 48	▲ 28.7		
R サービス業(他に分類されないもの)(88~96)	728	775	▲ 47	▲ 6.1		
S, T 公務(他に分類されるものを除く)・その他(97, 98, 99)	4	1	3	300.0		
合 計		9,794	9,338	456	4.9	

(注) 県内のハローワークで受付けた求人で、▲印は減少の表示である。

# 令和5年3月新規高等学校卒業予定者の職業別・規模別求人受理状況

( 令和4年10月末現在 )

宮城労働局職業安定部職業安定課

職業・規模別		求人数	前年同月	前年同月差	増減比(%)
職業別	A, B 専門的、技術的、管理的職業(01～24)	1,001	1,002	▲ 1	▲ 0.1
	C 事務的職業(25～31)	746	836	▲ 90	▲ 10.8
	D 販売の職業(32～34)	1,231	1,052	179	17.0
	E サービスの職業	1,874	1,637	237	14.5
	38 理容・美容師見習等	80	91	▲ 11	▲ 12.1
	39 調理師見習等	369	269	100	37.2
	40 飲食店店員等	396	303	93	30.7
	35～37・41・42 その他	1,029	974	55	5.6
	H, I, J, K 技能工、採掘、製造、建築の職業	4,541	4,400	141	3.2
	49～64 製造・製作の職業	2,699	2,540	159	6.3
	69・72 定置機関・建設機械運転	442	465	▲ 23	▲ 4.9
	70・71・73～78 採掘・建設・労務の職業	1,262	1,264	▲ 2	▲ 0.2
	65～68 その他	138	131	7	5.3
F, G その他の職業(43～48)	401	411	▲ 10	▲ 2.4	
合計		9,794	9,338	456	4.9
規模別	29 人以下	3,947	3,757	190	5.1
	30～99 人	2,908	2,673	235	8.8
	100～299 人	1,714	1,553	161	10.4
	300～499 人	320	289	31	10.7
	500～999 人	186	260	▲ 74	▲ 28.5
	1,000 人以上	719	806	▲ 87	▲ 10.8

(注) 県内のハローワークで受付けた求人で、▲印は減少の表示である。

令和5年3月新規高等学校卒業予定者の安定所別求人状況  
(令和4年10月末現在)

宮城労働局職業安定部職業安定課

安定所	区分	求人数		
		計(人)	前年同月(人)	増減比(%)
県計		9,794	9,338	4.9
仙台		5,154	4,773	8.0
(大和)		607	453	34.0
石巻		827	783	5.6
塩釜		469	436	7.6
古川		843	779	8.2
大河原		664	1,021	▲ 35.0
(白石)		204	179	14.0
築館		333	258	29.1
迫		282	274	2.9
気仙沼		411	382	7.6

