

# 月報はさま



令和2年5月1日(金)  
迫公共職業安定所  
登米市迫町佐沼字内町 42-10  
TEL0220-22-8609 FAX0220-22-9579

## ◎●◎新型コロナウイルス感染症関連のご案内◎●◎

### \*雇用調整助成金の特例措置の追加実施について\*

雇用調整助成金とは、経済上の理由により事業活動の縮小を余儀なくされた事業主が、労働者に対して一時的に休業、教育訓練又は出向を行い、労働者の雇用の維持を図った場合に、休業手当、賃金等の一部を助成するものです。令和2年2月14日、28日、及び3月10日に雇用調整助成金に係る特例措置を講じていますが、今般これを拡充し、令和2年4月1日から6月30日までの間は、緊急対応期間として、上乘せの特例措置を講じます。

今回の特例は新型コロナウイルス感染症の影響を受ける事業主を対象とします。通常の雇用調整助成金より緩和された条件での適用となりますので、ご活用ください。

詳しくは、ハローワーク迫 求人・専門援助部門(0220-22-8609)、または宮城労働局職業対策課(022-299-8063)にお問い合わせ下さい。

また、下記学校等休業助成金・支援金、雇用調整助成金コールセンターでも受付けております。

#### ●雇用調整助成金の案内

[https://www.mhlw.go.jp/stf/seisakunitsuite/bunya/koyou\\_roudou/koyou/kyufukin/pageL07.html](https://www.mhlw.go.jp/stf/seisakunitsuite/bunya/koyou_roudou/koyou/kyufukin/pageL07.html)

### \*新型コロナウイルス感染症による小学校休業等対応助成金・支援金の延長について\*

厚生労働省では、新型コロナウイルス感染症に係る小学校等の臨時休業等により仕事を休まざるをえなくなった保護者の皆さんを支援するため、「新型コロナウイルス感染症による小学校休業等対応助成金」、「新型コロナウイルス感染症による小学校休業等支援金」について、令和2年4月1日から6月30日までの間に取得した休暇等についても支援を行うこととしています。

助成金及び支援金の支給要領、申請書類及び申請書類の記載例は下記URLをご覧ください。

#### ●新型コロナウイルス感染症による小学校休業等対応助成金

[https://www.mhlw.go.jp/stf/seisakunitsuite/bunya/koyou\\_roudou/koyou/kyufukin/pageL07\\_00002.html](https://www.mhlw.go.jp/stf/seisakunitsuite/bunya/koyou_roudou/koyou/kyufukin/pageL07_00002.html)

#### ●新型コロナウイルス感染症による小学校休業等支援金

[https://www.mhlw.go.jp/stf/newpage\\_10231.html](https://www.mhlw.go.jp/stf/newpage_10231.html)

#### 【申請手続について】

申請期間：9月30日まで(3月以前の休暇分についても、申請期限を9月30日まで延長)

申請書の提出先：学校等休業助成金・支援金受付センター

お問合せ先：学校等休業助成金・支援金、雇用調整助成金コールセンター

電話番号：0120-60-3999 受付時間：9:00~21:00(土日・祝日含む)

### \*新型コロナウイルス感染症の感染防止に向けた取扱いについて\*

新型コロナウイルス感染症の感染拡大防止のため、当面の間、来所いただくことなく求人申込み手続きや相談、職業相談・職業紹介が可能となっております。詳しくはハローワーク迫(0220-22-8609) 求人・専門援助部門、職業紹介部門までお問い合わせください。電話が混み合っつながりにくい場合や、担当が相談中の場合など、直ちに対応ができない場合もありますので、ご了承ください。

【最新の新型コロナウイルス感染症関連情報は、宮城労働局HPでご確認ください。】

<https://jsite.mhlw.go.jp/miyagi-roudoukyoku/1.html>

# 職業紹介関係取扱状況 [令和2年3月内容]

	1月	2月	3月	対前月比(%)	対前年同月比(%)
新規求職者数	350人	332人	396人	19.3	0.8
有効求職者数	1,266人	1,310人	1,409人	7.6	1.6
新規求人数	475人	416人	422人	1.4	▲23.4
月間有効求人数	1,225人	1,245人	1,221人	▲1.9	▲23.1
有効求人倍率	0.97倍	0.95倍	0.87倍	▲0.08ポイント	▲0.27ポイント
紹介件数	373件	444件	549件	23.6	▲1.4
就職件数	94件	121件	171件	41.3	▲14.9
基本手当受給者実人員	290人	252人	259人	2.8	17.7
基本手当支給額	38,987千円	27,133千円	29,128千円	7.4	23.7

## — 窓口の動き —

新規求職者数は前月比で19.3%増加し、前年同月比では0.8%増加した。有効求職者数は前月比で7.6%増加し、前年同月比では1.6%増加した。

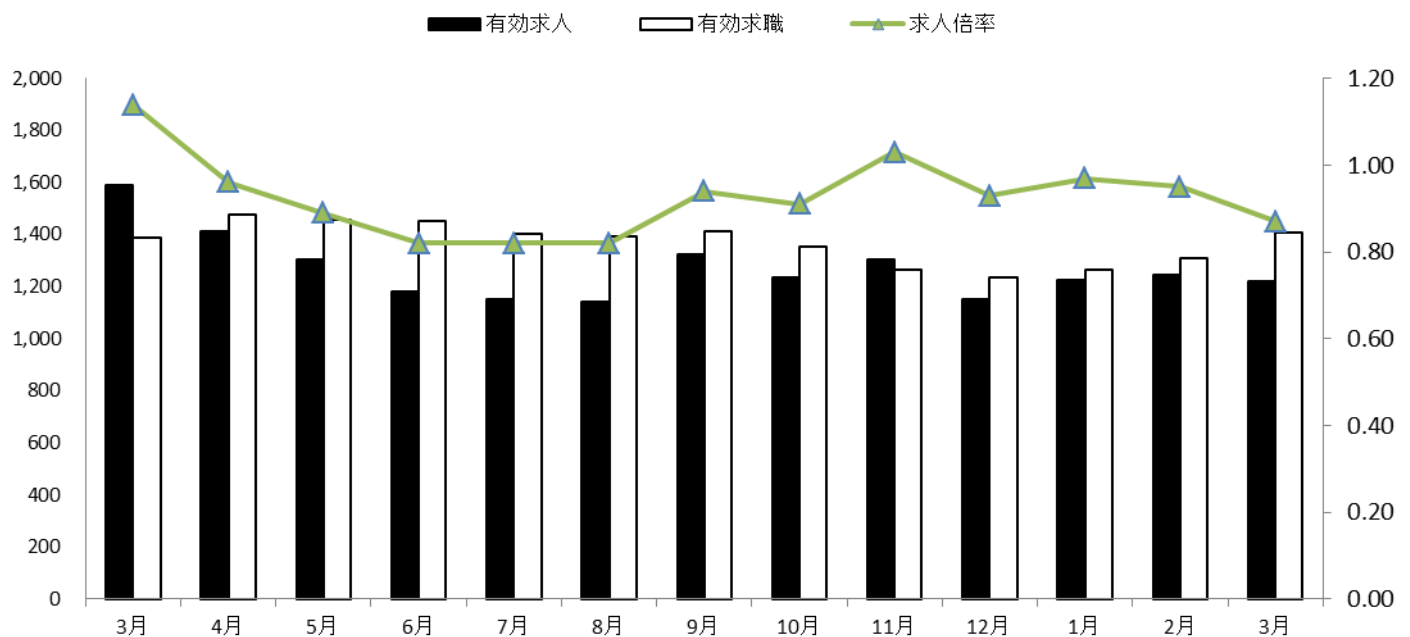
新規求人数は前月比で1.4%増加し、前年同月比では23.4%減少した。月間有効求人数は前月比1.9%減少し、前年同月比では23.1%減少した。

有効求人倍率は0.87倍（原数値）で、前月比0.08ポイント減少し、前年同月比では0.27ポイント減少した。また、宮城県は1.35倍、全国は1.39倍（季節調整値）となっている。

雇用保険基本手当受給者実人員は、前月比で2.8%増加し、前年同月比では17.7%増加した。

## 求人・求職・求人倍率の推移 【平成31年3月～令和2年3月】

（求人倍率：求職者一人に対し、求人数がどのくらいあるかを表す数値です）



	3月	4月	5月	6月	7月	8月	9月	10月	11月	12月	1月	2月	3月
有効求人	1,588	1,415	1,304	1,183	1,154	1,140	1,324	1,236	1,304	1,151	1,225	1,245	1,221
有効求職	1,387	1,478	1,457	1,451	1,401	1,391	1,415	1,353	1,266	1,234	1,266	1,310	1,409
求人倍率	1.14	0.96	0.89	0.82	0.82	0.82	0.94	0.91	1.03	0.93	0.97	0.95	0.87