

厚生労働省 三重労働局発表
平成 29 年 9 月 29 日(金)
午前 8 時 30 分 解禁

担 当	厚生労働省三重労働局職業安定部	
	職業安定課長	田中 秀治
	職業安定課長補佐	杉本 公紀
	地方労働市場情報官	上村ひろみ
	電話	059-226-2305

報道関係者 各位

三重県の一般職業紹介状況

《平成 29 年 8 月内容》

○ 有効求人倍率（季節調整値）は 1.62 倍で、前月を 0.03 ポイント下回る。

全国の有効求人倍率は 1.52 倍。三重の順位は全国第 12 位。

就業地別有効求人倍率（季節調整値）は 1.87 倍で、前月を 0.03 ポイント下回る。

三重の順位は全国第 4 位。

○ 新規求人倍率（季節調整値）は 2.16 倍で、前月を 0.08 ポイント下回る。

就業地別新規求人倍率（季節調整値）は 2.56 倍で、前月を 0.04 ポイント下回る。

○ 県内の雇用情勢は、着実に改善が進んでいる。

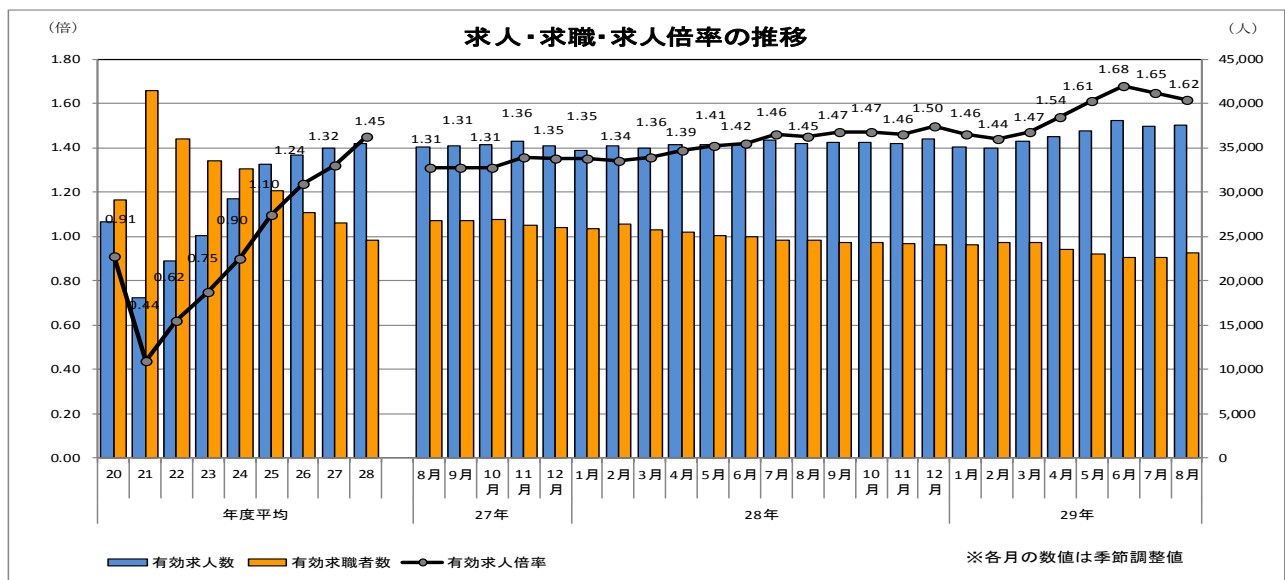
※ 有効求人数（季節調整値）は 2 か月ぶりに増加、有効求職者数（同）については 6 か月ぶりに増加したため、有効求人倍率（季節調整値）は 1.62 倍と前月を 0.03 ポイント下回ったが、引き続き高水準で推移するなど、県内の雇用情勢は着実に改善が進んでいる。

※就業地別求人倍率とは、三重県内を就業地とする求人数を用いて算出した求人倍率。

《概要》

○ 有効求人数（季節調整値）は 37,581 人で前月に比べ+0.4%、148 人増加、有効求職者数（季節調整値）は 23,139 人で同+2.2%、492 人増加し、有効求人倍率は 1.62 倍と前月を 0.03 ポイント下回った。

○ 新規求人数（季節調整値）は 12,840 人で前月に比べ+0.6%、80 人増加、新規求職者数（季節調整値）は 5,949 人で同+4.2%、242 人増加し、新規求人倍率は 2.16 倍となり、前月を 0.08 ポイント下回った。



○ **正社員有効求人倍率（原数値）は1.04倍で、前年同月（0.84倍）を0.20ポイント上回った。**
 正社員有効求人数が増加、有効求職者数は減少し、有効求人倍率は前年同月を上回った。
 全国の正社員有効求人倍率（原数値）は1.00倍。

○ **新規求人数（原数値）は12,577人で、前年同月より8.4%（977人）増加し、2か月ぶりの増加。**
 ○ **パートを除く一般の新規求人数は7,527人で、前年同月より13.5%（897人）増加し、2か月ぶりの増加。**
 パートの新規求人数は5,050人で、前年同月より1.6%（80人）増加し、2か月ぶりの増加。
 ○ **有効求人数（原数値）は36,953人で、前年同月より5.9%（2,075人）増加し、17か月連続の増加。**

○ **新規求職申込件数（原数値）は5,677件で、前年同月より4.6%（274人）減少、9か月連続の減少。**

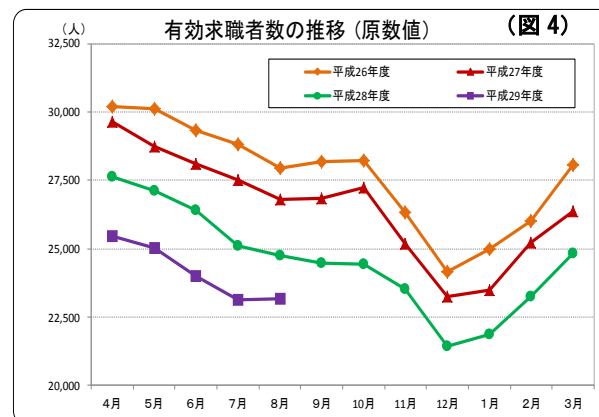
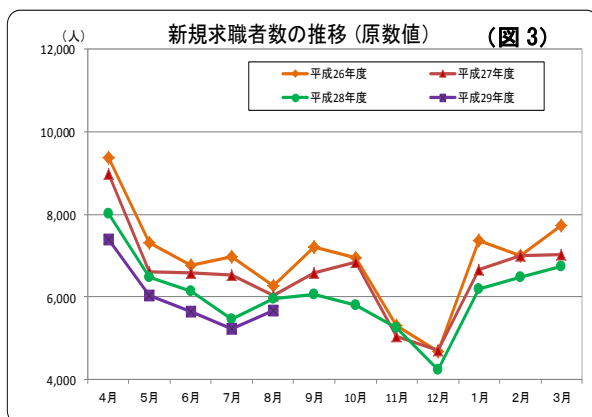
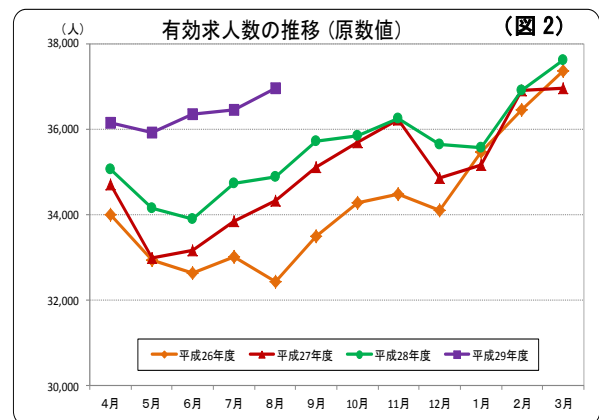
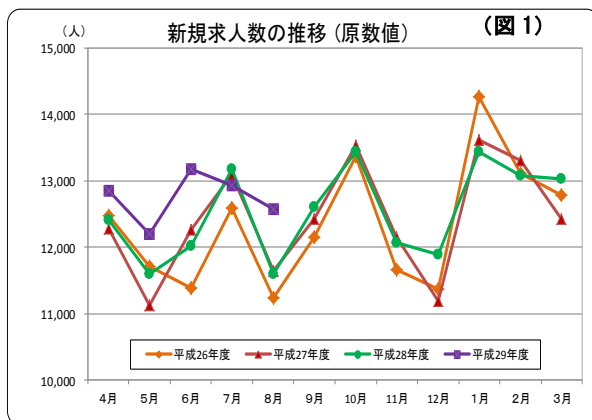
○ **有効求職者数（原数値）は23,171人で、前年同月より6.3%（1,566人）減少、52か月連続の減少。**

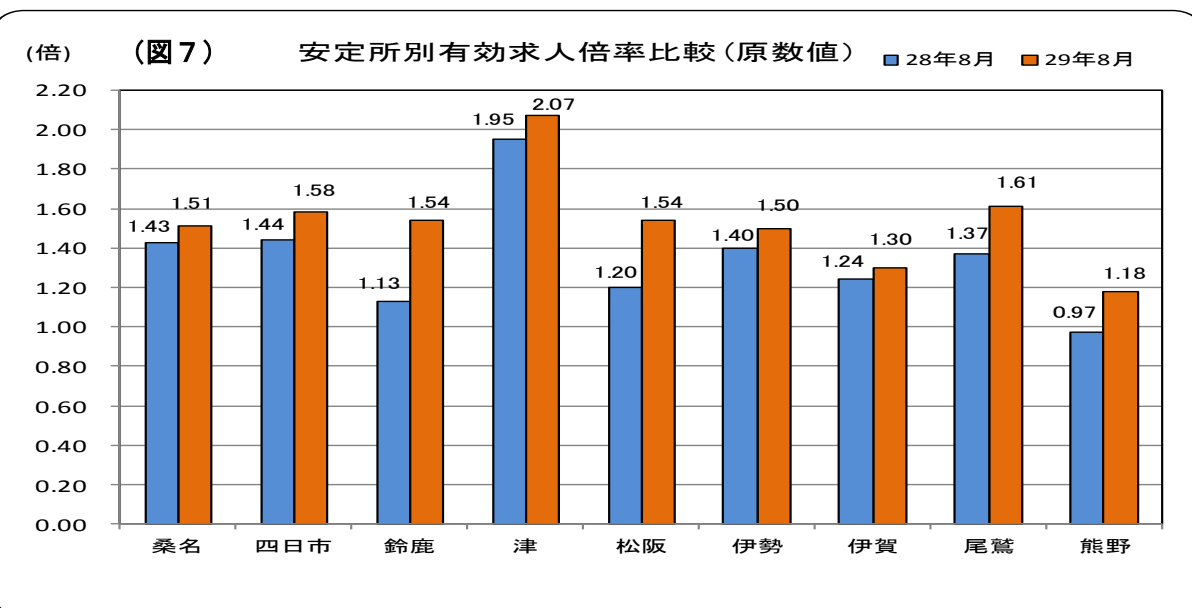
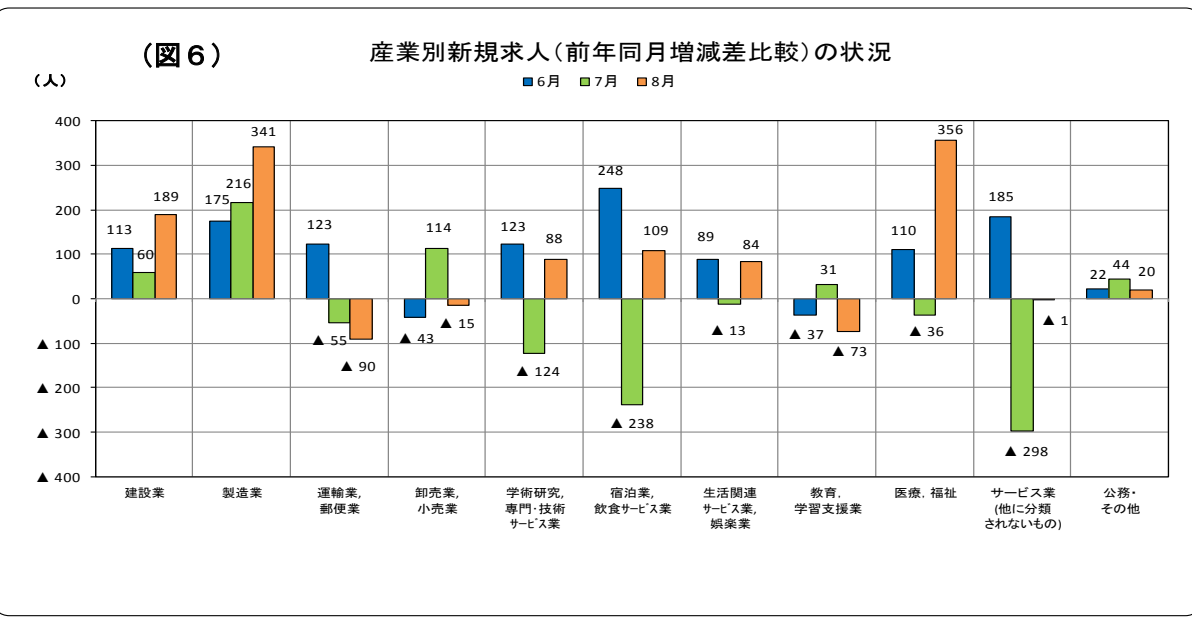
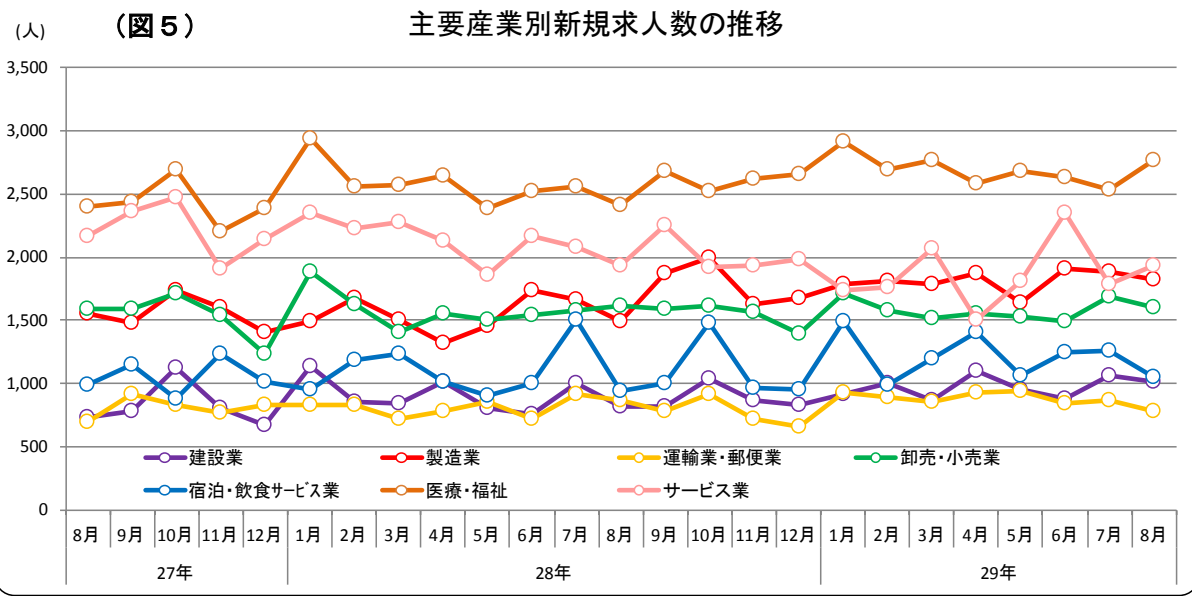
○ **新規常用求職者3,749人（パートタイムを除く）の態様別状況（前年同月比）**

※ **▲5.0%（9か月連続の減少）**

「在職者」は1,380人（+5.5%）で5か月ぶりの増加、「無業者」は251人（▲15.8%）で9か月連続の減少、「離職者」は2,118人（▲9.6%）で22か月連続の減少。

離職者の内訳をみると「事業主都合離職者」は516人（▲13.9%）で20か月連続の減少、「自己都合離職者」は1,474人（▲9.1%）で9か月連続の減少、「定年退職者」は68人（▲4.2%）で2か月連続の減少。





(表1) 産業別新規求人の状況 (パートを含む全数)

三重労働局計

産 業	29年8月	前年同月	前月	増減率
				対前年同月
AB 農 業 , 林 業 , 漁 業	68	105	158	▲ 35.2
C 鉱 業 , 採 石 業 , 砂 利 採 取 業	12	0	14	—
D 建 設 業	1,007	818	1,063	23.1
E 製 造 業	1,828	1,487	1,884	22.9
09 食 料 品	250	235	266	6.4
10 飲 料 ・ た ば こ ・ 飼 料	17	18	11	▲ 5.6
11 織 維 工 業	43	41	15	4.9
12 木 材 ・ 木 製 品	17	20	19	▲ 15.0
13 家 具 ・ 装 備 品	37	32	33	15.6
14 パ ル プ ・ 紙 ・ 紙 加 工 品	32	41	26	▲ 22.0
15 印 刷 ・ 同 関 連 業	27	20	10	35.0
16 化 学 工 業	97	38	70	155.3
17 石 油 製 品 ・ 石 炭 製 品	4	1	1	300.0
18 プ ラ ス チ ッ ク 製 品	119	90	76	32.2
19 ゴ ム 製 品	28	51	48	▲ 45.1
21 窯 業 ・ 土 石 製 品	68	46	38	47.8
22 鉄 鋼 業	51	16	19	218.8
23 非 鉄 金 属	11	24	19	▲ 54.2
24 金 属 製 品	145	106	172	36.8
25 は ん 用 機 械 器 具	122	63	105	93.7
26 生 産 用 機 械 器 具	220	154	257	42.9
27 業 務 用 機 械 器 具	26	10	45	160.0
28 電 子 部 品 ・ デ バ イ ス ・ 電 子 回 路	98	81	168	21.0
29 電 気 機 械 器 具	129	156	144	▲ 17.3
30 情 報 通 信 機 械 器 具	4	6	32	▲ 33.3
31 輸 送 用 機 械 器 具	270	202	263	33.7
20,32 そ の 他 の 製 造 業	13	36	47	▲ 63.9
F 電 気 ・ ガ ス ・ 熱 供 給 ・ 水 道 業	16	11	12	45.5
G 情 報 通 信 業	103	104	85	▲ 1.0
H 運 輸 業 , 郵 便 業	781	871	865	▲ 10.3
I 卸 売 業 , 小 売 業	1,601	1,616	1,694	▲ 0.9
(50~55 卸 売 業)	328	341	253	▲ 3.8
(56~61 小 売 業)	1,273	1,275	1,441	▲ 0.2
J 金 融 業 , 保 険 業	104	87	74	19.5
K 不 動 産 業 , 物 品 賃 貸 業	117	99	156	18.2
L 学 術 研 究 , 専 門 ・ 技 術 サ ー ビ ス 業	289	201	158	43.8
M 宿 泊 業 , 飲 食 サ ー ビ ス 業	1,053	944	1,262	11.5
N 生 活 関 連 サ ー ビ ス 業 , 娯 楽 業	520	436	758	19.3
O 教 育 , 学 習 支 援 業	144	217	155	▲ 33.6
P 医 療 , 福 祉	2,764	2,408	2,530	14.8
(83 医 療 業)	905	826	868	9.6
(85 社 会 保 険 ・ 社 会 福 祉 ・ 介 護 事 業)	1,855	1,582	1,658	17.3
Q 複 合 サ ー ビ ス 事 業	56	101	98	▲ 44.6
R サ ー ビ ス 業 (他 に 分 類 さ れ な い も の)	1,928	1,929	1,788	▲ 0.1
(91 職 業 紹 介 ・ 労 働 者 派 遣 業)	1,147	1,154	1,001	▲ 0.6
ST 公 務 ・ そ の 他	186	166	186	12.0
合 計	12,577	11,600	12,940	8.4

(表2)

職業安定業務速報 (平成29年8月)

(三重労働局職業安定課)

項目 年月	新規求人・求職				有効求人・求職				求人倍率					中高年齢者				就職件数			
	求人数 (人)	前年 同月比 (%)	求職者 数 (人)	前年 同月比 (%)	求人数 (人)	前年 同月比 (%)	求職者 数 (人)	前年 同月比 (%)	新規		有効		全国 TCI倍	新規 求職者 数 (人)	前年 同月比 (%)	有効 求職者 数 (人)	前年 同月比 (%)	全数 (件)	前年 同月比 (%)	就職率 (%)	
									三重県 倍	TCI倍	三重県 倍	TCI倍									
25年	11,813	10.7	7,463	▲6.1	32,051	11.5	31,260	▲3.8	1.58	—	1.03	—	0.93	2,934	▲4.8	13,680	▲2.7	2,450	▲2.0	32.8	
26平	12,163	3.0	6,890	▲7.7	33,803	5.5	27,902	▲10.7	1.77	—	1.21	—	1.09	2,774	▲5.5	12,237	▲10.5	2,284	▲6.7	33.2	
27均	12,492	2.7	6,668	▲3.2	35,014	3.6	26,866	▲3.7	1.87	—	1.30	—	1.20	2,772	▲0.1	12,038	▲1.6	2,190	▲4.1	32.8	
28	12,514	0.2	6,176	▲7.4	35,432	1.2	24,993	▲7.0	2.03	—	1.42	—	1.36	2,647	▲4.5	11,449	▲4.9	2,079	▲5.1	33.7	
25年	12,077	11.6	7,228	▲8.4	33,148	13.3	30,214	▲7.4	1.67	—	1.10	—	0.97	2,866	▲6.9	13,276	▲6.2	2,449	▲1.4	33.9	
26度	12,343	2.2	6,912	▲4.4	34,219	3.2	27,695	▲8.3	1.79	—	1.24	—	1.11	2,805	▲2.1	12,188	▲8.2	2,263	▲7.6	32.7	
27平	12,423	0.7	6,551	▲5.2	34,995	2.3	26,532	▲4.2	1.90	—	1.32	—	1.23	2,740	▲2.3	11,947	▲2.0	2,161	▲4.5	33.0	
28均	12,531	0.9	6,068	▲7.4	35,520	1.5	24,568	▲7.4	2.07	—	1.45	—	1.39	2,648	▲3.4	11,370	▲4.8	2,073	▲4.1	34.2	
26	7	12,587	▲0.2	6,978	▲5.2	33,003	3.4	28,824	▲10.7	1.80	1.69	1.14	1.20	1.10	2,944	1.7	12,801	▲9.6	2,203	▲12.7	31.6
	8	11,235	▲8.9	6,265	▲5.4	32,445	▲1.4	27,935	▲8.9	1.79	1.70	1.16	1.18	1.10	2,471	▲7.7	12,350	▲9.5	1,904	▲12.7	30.4
	9	12,157	2.2	7,205	1.1	33,505	▲1.2	28,170	▲6.6	1.69	1.72	1.19	1.19	1.10	2,833	5.8	12,389	▲7.4	2,429	0.1	33.7
	10	13,369	0.5	6,954	▲6.3	34,265	▲1.5	28,226	▲6.6	1.92	1.80	1.21	1.21	1.10	2,720	▲5.4	12,238	▲7.7	2,369	▲7.6	34.1
	11	11,657	▲4.8	5,306	▲7.1	34,491	0.4	26,325	▲7.0	2.20	1.84	1.31	1.24	1.12	2,093	▲4.8	11,392	▲8.2	2,007	▲9.2	37.8
	12	11,373	5.8	4,694	▲3.6	34,112	1.3	24,172	▲6.4	2.42	1.90	1.41	1.28	1.14	1,869	▲2.1	10,587	▲7.0	1,801	▲10.9	38.4
27	1	14,260	4.7	7,363	▲3.7	35,453	3.3	24,997	▲5.3	1.94	1.84	1.42	1.29	1.15	3,109	1.5	11,132	▲4.2	1,982	▲3.9	26.9
	2	13,109	5.2	7,012	1.9	36,444	5.3	26,029	▲3.6	1.87	1.85	1.40	1.28	1.15	2,820	3.5	11,550	▲2.1	2,144	▲8.0	30.6
	3	12,795	7.3	7,722	5.6	37,347	5.7	28,052	▲0.5	1.66	1.84	1.33	1.28	1.16	3,105	7.8	12,338	1.2	2,787	0.3	36.1
	4	12,284	▲1.6	8,985	▲4.0	34,708	2.1	29,651	▲1.8	1.37	1.80	1.17	1.27	1.16	4,129	1.4	13,442	1.1	2,677	4.4	29.8
	5	11,123	▲5.0	6,610	▲9.5	32,984	0.2	28,740	▲4.5	1.68	1.83	1.15	1.29	1.18	2,711	▲7.6	13,038	▲1.7	2,213	▲14.1	33.5
	6	12,260	7.7	6,588	▲2.7	33,168	1.6	28,111	▲4.1	1.86	1.96	1.18	1.30	1.19	2,617	▲2.6	12,658	▲2.1	2,374	▲0.5	36.0
	7	13,097	4.1	6,539	▲6.3	33,847	2.6	27,500	▲4.6	2.00	1.84	1.23	1.29	1.20	2,669	▲9.3	12,381	▲3.3	2,123	▲3.6	32.5
	8	11,646	3.7	6,038	▲3.6	34,336	5.8	26,788	▲4.1	1.93	1.86	1.28	1.31	1.22	2,397	▲3.0	11,954	▲3.2	1,866	▲2.0	30.9
	9	12,435	2.3	6,579	▲8.7	35,104	4.8	26,856	▲4.7	1.89	1.88	1.31	1.31	1.23	2,651	▲6.4	11,933	▲3.7	2,056	▲15.4	31.3
	10	13,542	1.3	6,843	▲1.6	35,698	4.2	27,234	▲3.5	1.98	1.83	1.31	1.31	1.24	2,940	8.1	12,207	▲0.3	2,237	▲5.6	32.7
	11	12,150	4.2	5,039	▲5.0	36,213	5.0	25,201	▲4.3	2.41	2.00	1.44	1.36	1.26	2,091	▲0.1	11,258	▲1.2	2,015	0.4	40.0
	12	11,199	▲1.5	4,697	0.1	34,868	2.2	23,233	▲3.9	2.38	1.88	1.50	1.35	1.28	2,025	8.3	10,561	▲0.2	1,802	0.1	38.4
28	1	13,616	▲4.5	6,657	▲9.6	35,156	▲0.8	23,476	▲6.1	2.05	1.96	1.50	1.35	1.29	2,676	▲13.9	10,604	▲4.7	1,647	▲16.9	24.7
	2	13,303	1.5	7,010	0.0	36,896	1.2	25,231	▲3.1	1.90	1.91	1.46	1.34	1.29	3,005	6.6	11,422	▲1.1	2,213	3.2	31.6
	3	12,424	▲2.9	7,031	▲8.9	36,959	▲1.0	26,365	▲6.0	1.77	1.98	1.40	1.36	1.31	2,972	▲4.3	11,905	▲3.5	2,704	▲3.0	38.5
	4	12,412	1.0	8,018	▲10.8	35,061	1.0	27,636	▲6.8	1.55	2.06	1.27	1.39	1.33	3,759	▲9.0	12,824	▲4.6	2,461	▲8.1	30.7
	5	11,605	4.3	6,471	▲2.1	34,138	3.5	27,102	▲5.7	1.79	2.03	1.26	1.41	1.35	2,698	▲0.5	12,535	▲3.9	2,204	▲0.4	34.1
	6	12,016	▲2.0	6,144	▲6.7	33,902	2.2	26,415	▲6.0	1.96	2.01	1.28	1.42	1.36	2,561	▲2.1	12,155	▲4.0	2,255	▲5.0	36.7
	7	13,173	0.6	5,468	▲16.4	34,743	2.6	25,113	▲8.7	2.41	2.17	1.38	1.46	1.37	2,355	▲11.8	11,572	▲6.5	1,914	▲9.8	35.0
	8	11,600	▲0.4	5,951	▲1.4	34,878	1.6	24,737	▲7.7	1.95	1.92	1.41	1.45	1.37	2,511	4.8	11,343	▲5.1	1,862	▲0.2	31.3
	9	12,612	1.4	6,068	▲7.8	35,716	1.7	24,461	▲8.9	2.08	2.13	1.46	1.47	1.38	2,498	▲5.8	11,126	▲6.8	2,062	0.3	34.0
	10	13,437	▲0.8	5,796	▲15.3	35,838	0.4	24,428	▲10.3	2.32	2.15	1.47	1.47	1.40	2,520	▲14.3	11,180	▲8.4	2,055	▲8.1	35.5
	11	12,071	▲0.7	5,261	4.4	36,251	0.1	23,509	▲6.7	2.29	2.02	1.54	1.46	1.41	2,320	11.0	10,733	▲4.7	1,876	▲6.9	35.7
	12	11,895	6.2	4,239	▲9.8	35,641	2.2	21,442	▲7.7	2.81	2.23	1.66	1.50	1.43	1,883	▲7.0	9,984	▲5.5	1,694	▲6.0	40.0
29	1	13,435	▲1.3	6,194	▲7.0	35,560	1.1	21,877	▲6.8	2.17	2.08	1.63	1.46	1.43	2,825	5.6	10,334	▲2.5	1,667	1.2	26.9
	2	13,087	▲1.6	6,471	▲7.7	36,899	0.0	23,246	▲7.9	2.02	2.00	1.59	1.44	1.43	2,890	▲3.8	11,021	▲3.5	2,087	▲5.7	32.3
	3	13,027	4.9	6,737	▲4.2	37,612	1.8	24,846	▲5.8	1.93	2.13	1.51	1.47	1.45	2,960	▲0.4	11,637	▲2.3	2,737	1.2	40.6
	4	12,845	3.5	7,393	▲7.8	36,157	3.1	25,465	▲7.9	1.74	2.27	1.42	1.54	1.48	3,735	▲0.6	12,355	▲3.7	2,247	▲8.7	30.4
	5	12,193	5.1	6,045	▲6.6	35,911	5.2	25,040	▲7.6	2.02	2.39	1.43	1.61	1.49	2,642	▲2.1	12,104	▲3.4	2,119	▲3.9	35.1
	6	13,182	9.7	5,658	▲7.9	36,337	7.2	24,016	▲9.1	2.33	2.37	1.51	1.68	1.51	2,505	▲2.2	11,491	▲5.5	2,181	▲3.3	38.5
	7	12,940	▲1.8	5,229	▲4.4	36,456	4.9	23,123	▲7.9	2.47	2.24	1.58	1.65	1.52	2,331	▲1.0	11,034	▲4.6	1,839	▲3.9	35.2
	8	12,577	8.4	5,677	▲4.6	36,953	5.9	23,171	▲6.3	2.22	2.16	1.59	1.62	1.52	2,438	▲2.9	10,980	▲3.2	1,752	▲5.9	30.9
	9																				

※求人数、求職者数、就職件数、求人倍率は、学卒を除きパートを含む。TCIは季節調整値を示す。rは数値を補正したもの。

※就職率は、新規求職者数に対する就職件数の割合。

【参考】用語の説明

職業紹介関係

一般関係

① 就業形態、雇用期間及び雇用形態関係

- 一般 常用及び臨時・季節を合わせたものをいう。
- 常用 雇用契約において雇用期間の定めがないもの、又は4か月以上の雇用期間が定められているもの（季節労働を除く。）をいう。
- 臨時・季節 臨時とは、雇用契約において1か月以上4か月未満の雇用期間が定められているものをいい、季節とは、季節的な労働需要に対し、又は季節的な余暇を利用して一定の期間（4か月未満、4か月以上の別を問わない）を定めて就労するものをいう。
- パートタイム 1週間の所定労働時間が同一の事業所に雇用されている通常の労働者の1週間の所定労働時間に比し短い者をいう。
 - ・ 一般のパートタイム 常用的パートタイム及び臨時的パートタイムを合わせたものをいう。
 - ・ 常用的パートタイム パートタイムのうち、雇用契約において雇用期間の定めがないか、又は4か月以上の雇用期間が定められているものをいう。
 - ・ 臨時的パートタイム パートタイムのうち、雇用契約において1か月以上4か月未満の雇用期間が定められているか、又は季節的に一定の期間を定めて就労するもの。
- 正社員 パートタイムを除く常用のうち、勤め先で正社員・正職員などと呼称される正規労働者をいう。

② 求職・就職関係

- 前月から繰り越された有効求職者数 前月末日現在において、求職票の有効期限が翌月以上にまたがっている就職未決定の求職者の数をいう。
- 新規求職申込件数 期間中に新たに受け付けた求職申込みの件数をいう。
- 月間有効求職者数 「前月から繰り越された有効求職者数」と当月の「新規求職申込件数」の合計数をいう。
- 中高年齢者 45歳以上の者をいう。
- 就職件数 自安定所の有効求職者が、自安定所の紹介により就職したことを確認した件数をいう。
- 雇用保険受給者 雇用保険受給資格決定後、基本手当の支給（各種延長給付を含む）を終了するまでの者をいう。

③ 求人・充足関係

- 前月から繰り越された有効求人数 前月末日現在において、有効期限が翌月以降にまたがっている求人票の未充足の求人数をいう。
- 新規求人数 期間中に新たに受け付けた求人数（採用予定人員）をいう。
- 月間有効求人数 「前月から繰り越された有効求人数」と当月の「新規求人数」の合計数をいう。
- 充足数 自安定所の有効求人が、安定所（他安定所も含む）の紹介により求職者と結びついた件数をいう。

雇用保険関係

- 受給資格決定件数 受け付けた離職票に基づき安定所が求職者給付を受ける資格があると決定した件数をいう。
- 基本手当 求職者給付のうち最も基本的なもので、一般被保険者が失業し、法第13条の受給要件を満たしているときに支給される。
- 受給者実人員 基本手当の給付を実際に受けた受給資格者の実数をいう。

諸比率の算出方法

- 求人倍率 $= \frac{\text{月間有効（新規）求人数}}{\text{月間有効（新規）求職者数}}$
- 就職率 $= \frac{\text{就職件数}}{\text{月間有効（新規）求職者数}} \times 100$
- 充足率 $= \frac{\text{充足数}}{\text{月間有効（新規）求人数}} \times 100$
- 雇用保険受給者の就職率 $= \frac{\text{雇用保険受給者の就職件数}}{\text{雇用保険受給者実人員}} \times 100$
- 中高年齢者の就職率 $= \frac{\text{中高年齢者就職件数}}{\text{中高年齢月間有効求職者数}} \times 100$

季節調整値

雇用や労働時間などが前月と比べて増えたか減ったかをみるとき、それが例年のパターンなのか経済実態を反映した傾向なのかを見分ける必要がある。

例えば、製造業の所定外労働時間は、休みが多い1月や5月に少なく、秋口から年末にかけて多いというパターンが例年みられる。

季節調整値とは、このような例年のパターンを取除いて、本当の傾向を見やすくした指標のことである。

その他

(1) 使用している略符号は以下のとおりです。

「—」 該当数字なし

「▲」 減少

(2) 四捨五入をした平均値等による統計表は、必ずしも合計数と「計」欄の数とは一致しない。