

厚生労働省 三重労働局発表
平成 27 年 5 月 29 日(金)
午前 8 時 30 分 解禁

厚生労働省三重労働局職業安定部
担 職業安定課長 内田 護
職業安定課長補佐 米澤 尚之
当 地方労働市場情報官 井谷 秀夫
電話 059-226-2305

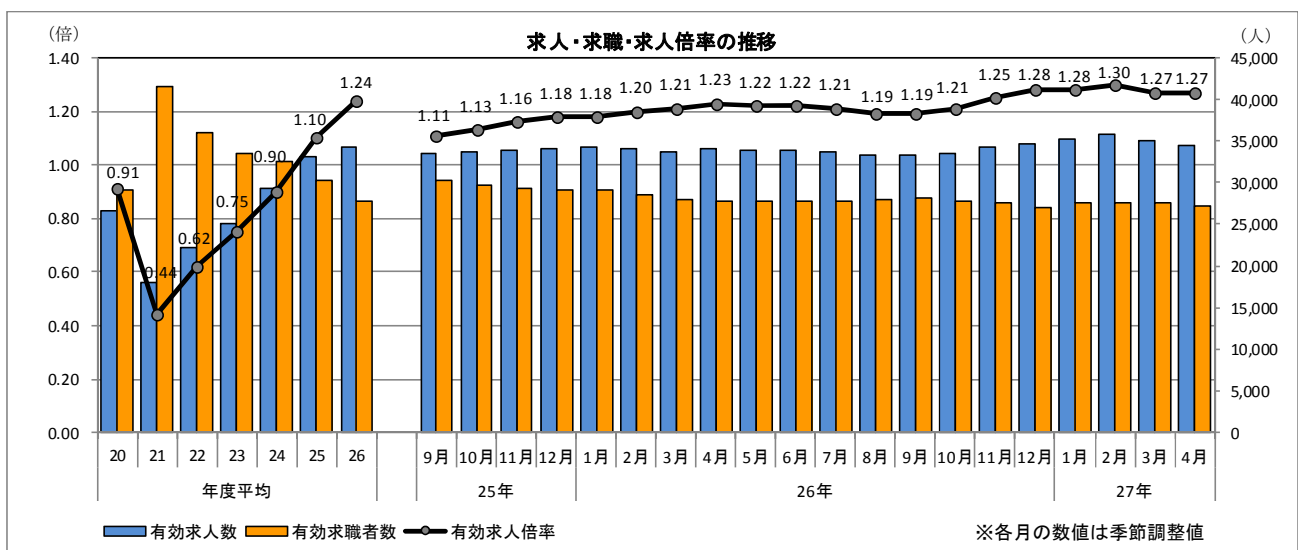
三重県的一般職業紹介状況

《平成 27 年 4 月内容》

- 有効求人倍率（季節調整値）は 1.27 倍で、前月と同率で推移。
全国の有効求人倍率は 1.17 倍。三重の順位は全国第 12 位。
 - 新規求人倍率（季節調整値）は 1.84 倍で、前月を 0.06 ポイント上回る。
 - 県内の雇用情勢は、一部に弱さが見られるものの、改善している。
- ※ 有効求人数（季節調整値）は 2 か月連続で減少し、有効求職者数（同）についても 2 か月連続で減少したが、有効求人倍率（季節調整値）1.27 倍と前月と同率での推移となった。
- ※ 製造業、運輸業・郵便業では減少となり一部産業では弱さが見られる。
有効求人倍率（季節調整値）は 23 か月連続 1 倍台で推移するなど、県内の雇用情勢は改善している。
- ※ 先行きについては、県内経済は一部に弱さが見られるものの、緩やかに回復しているとされており、企業における人手不足感を背景として、雇用情勢についても改善の動きが継続するものと思われる。

《概要》

- 有効求人数（季節調整値）は 34,532 人で前月に比べ 1.2%、417 人減少、有効求職者数（季節調整値）27,245 人で同 0.98%、270 人減少し、有効求人倍率は 1.27 倍と前月と同率で推移した。
- 新規求人数（季節調整値）は 12,299 人で前月に比べ 3.9%、458 人増加、新規求職者数（季節調整値）は 6,681 人で同 0.5%、34 人増加したことから、新規求人倍率は 1.84 倍となり、前月を 0.06 ポイン上回った。

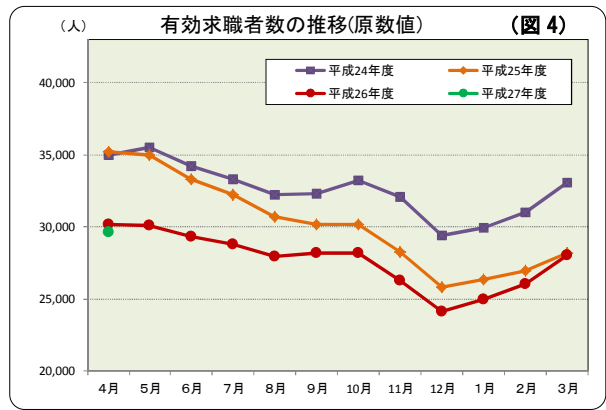
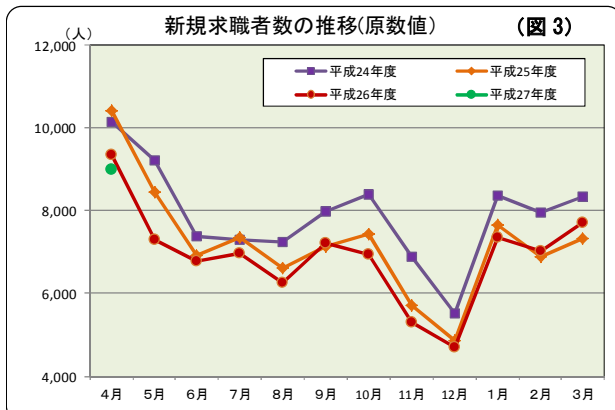
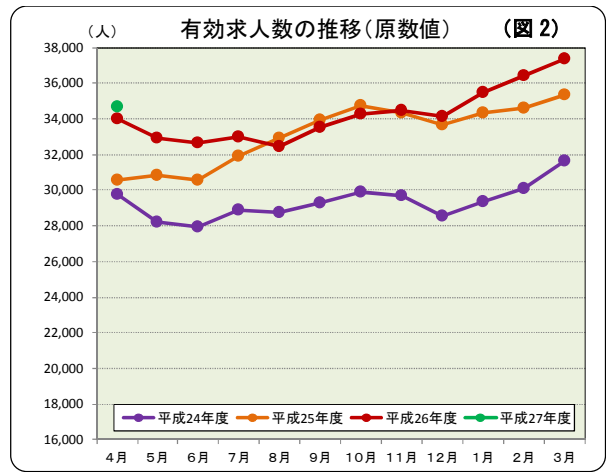
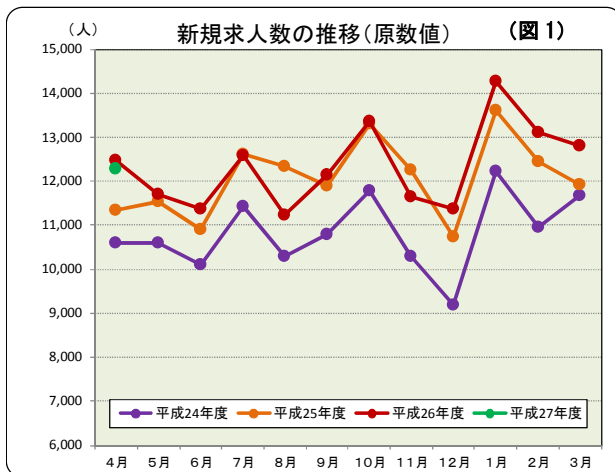


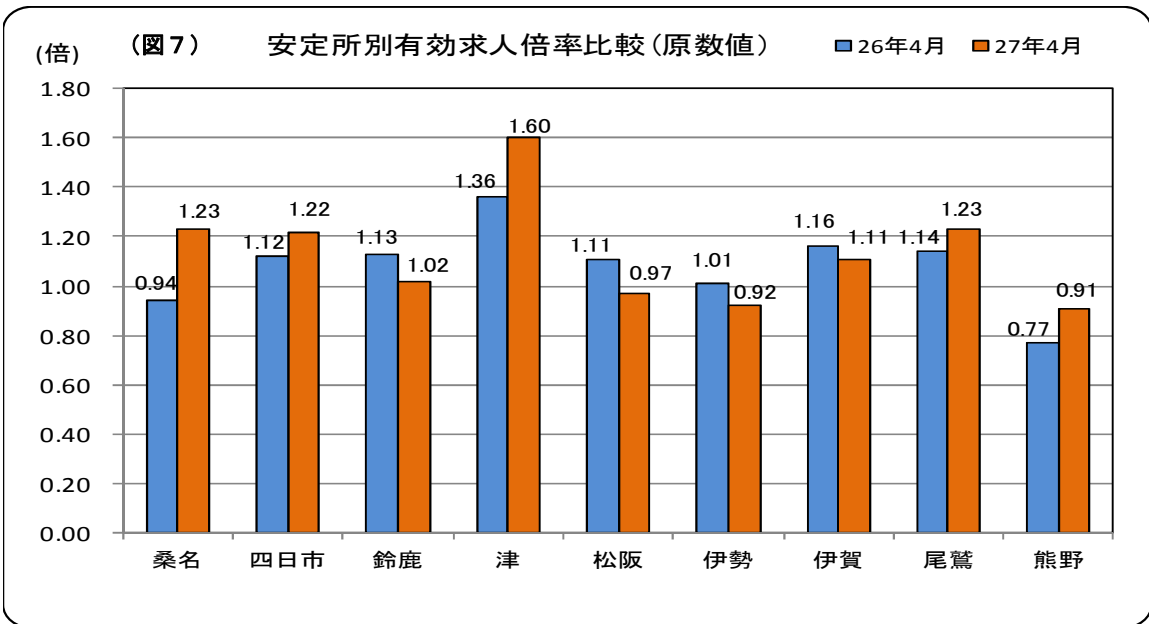
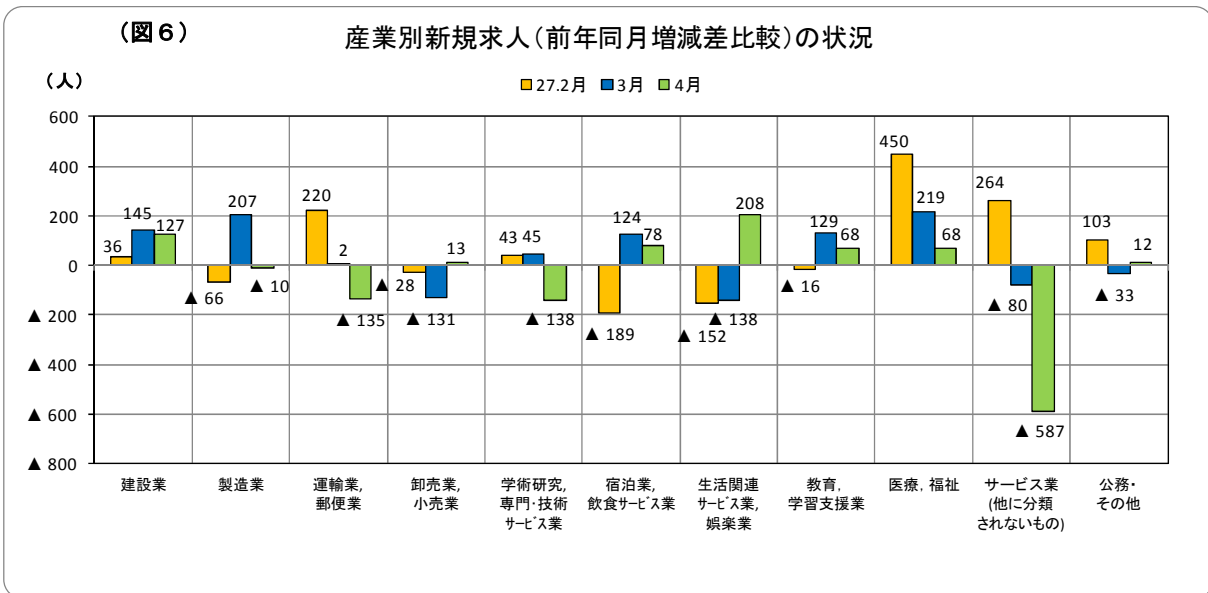
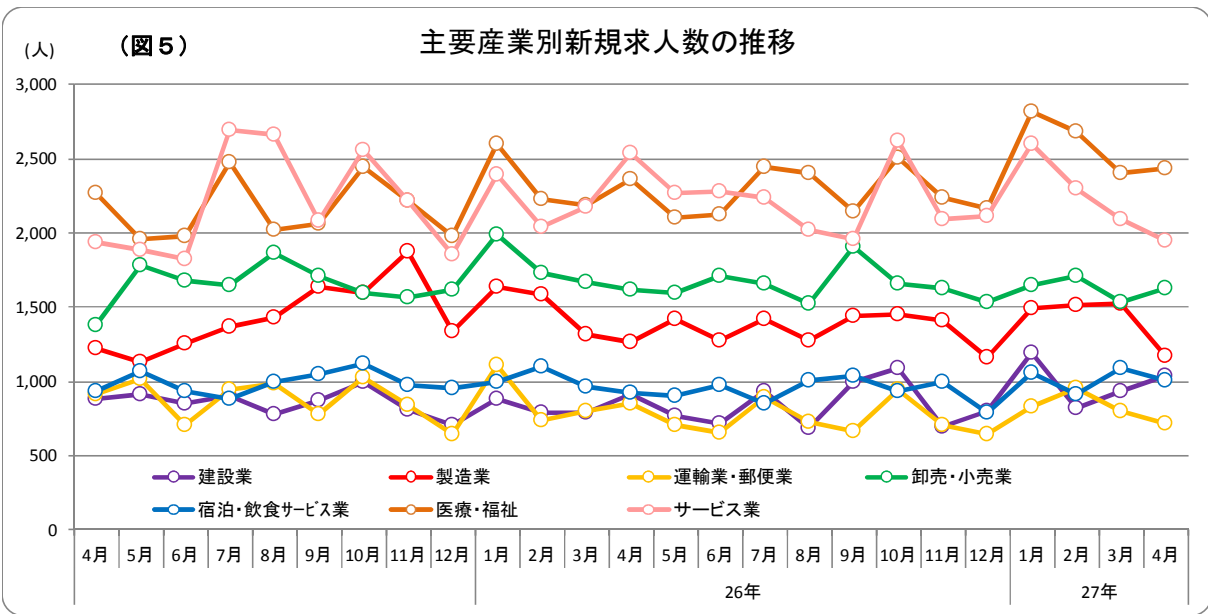
○ 正社員有効求人倍率（原数値）は0.69倍で、前年同月（0.60倍）を0.09ポイント上回った。
 有効求職者数が減少し、正社員有効求人数が増加したため有効求人倍率は前年同月を上回った。
 全国の正社員求人倍率（原数値）は0.67倍。

○ 新規求人数（原数値）は12,284人で、前年同月より1.6%（195人）減少し、5か月ぶりの減少。
 ○ パートを除く一般の新規求人数は6,970人で、前年同月より0.3%（20人）増加し、5か月連続で増加。
 パートの新規求人数は5,314人で、前年同月より3.9%（215人）減少し、2か月ぶりに減少。
 ○ 有効求人数（原数値）は34,708人で、前年同月より2.1%（708人）増加し、6か月連続で増加。

○ 新規求職申込件数（原数値）は8,985件で、前年同月より4.0%（379人）減少し、3か月ぶりの減少。
 ○ 有効求職者数（原数値）は29,651人で、前年同月より1.8%（538人）減少し、24か月連続で減少。
 ○ 新規常用求職者5,291人（パートタイムを除く）の態様別状況（前年同月比）
 「在職者」は1,302人（2.0%増）で3か月連続で増加。「無業者」は438人（27.4%減）で2か月ぶりに減少、「離職者」は3,551人（7.4%減）で3か月ぶりに減少。
 離職者の内訳をみると「事業主都合離職者」は1,136人（7.7%減）で3か月連続で減少、「自己都合離職者」は2,152人（7.3%減）で3か月ぶりに減少、「定年退職者」は201人（4.3%減）で3か月連続で減少。

県内各安定所の有効求人倍率（原数値）は、津1.60倍、桑名1.23倍、尾鷲1.23倍、四日市1.22倍、伊賀1.11倍、鈴鹿1.02倍、松阪0.97倍、伊勢0.92倍、熊野0.91倍の順。
 津、桑名、尾鷲、四日市、熊野では前年同月を上回り、伊賀、鈴鹿、松阪、伊勢では下回った。





(表1) 産業別新規求人の状況 (パートを含む全数)

三重労働局計

産 業	27年4月	前年同月	前月	増減率	
				対前年	対前月
AB 農 業 , 林 業 , 漁 業	109	131	126	▲ 16.8	▲ 13.5
C 鉱 業 , 採 石 業 , 砂 利 採 取 業	11	19	9	▲ 42.1	22.2
D 建 設 業	1,042	915	934	13.9	11.6
E 製 造 業	1,171	1,271	1,528	▲ 7.9	▲ 23.4
09 食 料 品	269	241	254	11.6	5.9
10 飲 料 ・ た ば こ ・ 飼 料	23	14	5	64.3	360.0
11 織 維 工 業	14	23	75	▲ 39.1	▲ 81.3
12 木 材 ・ 木 製 品	19	25	27	▲ 24.0	▲ 29.6
13 家 具 ・ 装 備 品	11	12	21	▲ 8.3	▲ 47.6
14 パ ル プ ・ 紙 ・ 紙 加 工 品	11	26	22	▲ 57.7	▲ 50.0
15 印 刷 ・ 同 関 連 業	19	30	25	▲ 36.7	▲ 24.0
16 化 学 工 業	77	34	69	126.5	11.6
17 石 油 製 品 ・ 石 炭 製 品	0	1	10	▲ 100.0	▲ 100.0
18 プ ラ ス チ ッ ク 製 品	50	83	71	▲ 39.8	▲ 29.6
19 ゴ ム 製 品	39	11	46	254.5	▲ 15.2
21 窯 業 ・ 土 石 製 品	59	44	54	34.1	9.3
22 鉄 鋼 業	15	33	40	▲ 54.5	▲ 62.5
23 非 鉄 金 属	21	13	27	61.5	▲ 22.2
24 金 属 製 品	166	114	119	45.6	39.5
25 は ん 用 機 械 器 具	75	59	94	27.1	▲ 20.2
26 生 産 用 機 械 器 具	62	78	131	▲ 20.5	▲ 52.7
27 業 務 用 機 械 器 具	23	25	47	▲ 8.0	▲ 51.1
28 電 子 部 品 ・ デ バ イ ス ・ 電 子 回 路	31	74	63	▲ 58.1	▲ 50.8
29 電 気 機 械 器 具	74	134	90	▲ 44.8	▲ 17.8
30 情 報 通 信 機 械 器 具	6	7	9	▲ 14.3	▲ 33.3
31 輸 送 用 機 械 器 具	91	167	214	▲ 45.5	▲ 57.5
20,32 そ の 他 の 製 造 業	16	23	15	▲ 30.4	6.7
F 電 気 ・ ガ ス ・ 熱 供 給 ・ 水 道 業	4	5	12	▲ 20.0	▲ 66.7
G 情 報 通 信 業	496	155	405	220.0	22.5
H 運 輸 業 , 郵 便 業	721	856	803	▲ 15.8	▲ 10.2
I 卸 売 業 , 小 売 業	1,631	1,618	1,539	0.8	6.0
(50~55 卸 売 業)	248	260	240	▲ 4.6	3.3
(56~61 小 売 業)	1,383	1,358	1,299	1.8	6.5
J 金 融 業 , 保 険 業	104	116	94	▲ 10.3	10.6
K 不 動 産 業 , 物 品 賃 貸 業	117	94	92	24.5	27.2
L 学 術 研 究 , 専 門 ・ 技 術 サ ー ビ ス 業	169	307	232	▲ 45.0	▲ 27.2
M 宿 泊 業 , 飲 食 サ ー ビ ス 業	1,008	930	1,088	8.4	▲ 7.4
N 生 活 関 連 サ ー ビ ス 業 , 娯 楽 業	890	682	531	30.5	67.6
O 教 育 , 学 習 支 援 業	122	210	311	▲ 41.9	▲ 60.8
P 医 療 , 福 祉	2,432	2,364	2,409	2.9	1.0
(83 医 療 業)	843	975	845	▲ 13.5	▲ 0.2
(85 社 会 保 険 ・ 社 会 福 祉 ・ 介 護 事 業)	1,589	1,389	1,564	14.4	1.6
Q 複 合 サ ー ビ ス 事 業	145	120	171	20.8	▲ 15.2
R サ ー ビ ス 業 (他 に 分 類 さ れ な い も の)	1,948	2,535	2,095	▲ 23.2	▲ 7.0
(91 職 業 紹 介 ・ 労 働 者 派 遣 業)	1,131	1,609	1,250	▲ 29.7	▲ 9.5
ST 公 務 ・ そ の 他	164	151	416	8.6	▲ 60.6
合 計	12,284	12,479	12,795	▲ 1.6	▲ 4.0

(表2)

職業安定業務速報 (平成27年4月)

(三重労働局職業安定課)

項目 年月	新規求人・求職				有効求人・求職				求人倍率					中高年齢者				就職件数		
	求人数		求職者数		求人数		求職者数		新規		有効			新規 求職者 数	前年 同月比 (%)	有効 求職者 数	前年 同月比 (%)	全数 (件)	前年 同月比 (%)	就職率 (%)
	(人)	前年 同月比 (%)	(人)	前年 同月比 (%)	(人)	前年 同月比 (%)	(人)	前年 同月比 (%)	三重 県	三重 県	全国	倍	TCI倍							
					倍	TCI倍	倍	TCI倍	TCI倍											
23年 24平 25均 26	9,334 10,668 11,813 12,163	11.1 14.3 10.7 3.0	8,261 7,947 7,463 6,890	▲5.2 ▲3.8 ▲6.1 ▲7.7	24,351 28,744 32,051 33,803	16.3 18.0 11.5 5.5	34,169 32,499 31,260 27,902	▲7.4 ▲4.9 ▲3.8 ▲10.7	1.13 1.34 1.58 1.77	— — — —	0.71 0.88 1.03 1.21	— — — —	(原 数 値) 0.65 0.80 0.93 1.09	3,121 3,082 2,934 2,774	▲7.3 ▲1.3 ▲4.8 ▲5.5	14,424 14,062 13,680 12,237	▲10.8 ▲2.5 ▲2.7 ▲10.5	2,518 2,499 2,450 2,284	▲4.9 ▲0.8 ▲2.0 ▲6.7	30.5 31.4 32.8 33.2
23年 24度 25平 26均	9,600 10,823 12,077 12,343	8.6 12.7 11.6 2.2	8,084 7,890 7,228 6,912	▲5.6 ▲2.4 ▲8.4 ▲4.4	25,145 29,268 33,148 34,219	12.7 16.4 13.3 3.2	33,550 32,627 30,214 27,695	▲6.8 ▲2.8 ▲7.4 ▲8.3	1.19 1.37 1.67 1.79	— — — —	0.75 0.90 1.10 1.24	— — — —	(原 数 値) 0.68 0.82 0.97 1.11	3,081 3,080 2,866 2,805	▲5.1 0.0 ▲6.9 ▲2.1	14,229 14,150 13,276 12,188	▲8.3 ▲0.6 ▲6.2 ▲8.2	2,502 2,484 2,449 2,263	▲5.5 ▲0.7 ▲1.4 ▲7.6	31.0 31.5 33.9 32.7
24 4 5 6 7 8 9 10 11 12	10,588 10,600 10,098 11,420 10,288 10,781 11,791 10,281 9,200	32.1 33.7 20.6 21.3 7.5 6.1 15.4 6.2 3.7	10,139 9,203 7,375 7,289 7,250 7,977 8,381 6,902 5,517	▲10.6 1.9 ▲11.8 0.9 ▲7.7 0.7 6.9 3.0 2.0	28,864 28,243 27,910 28,917 28,775 29,288 29,910 29,683 28,551	23.9 33.1 33.2 29.5 18.3 13.1 12.6 11.4 10.9	35,022 35,539 34,260 33,321 32,276 32,316 33,194 32,058 29,419	▲9.0 ▲7.0 ▲7.1 ▲4.8 ▲5.2 ▲3.2 ▲0.6 1.2 1.5	1.04 1.15 1.37 1.57 1.42 1.35 1.41 1.49 1.67	1.42 1.37 1.40 1.42 1.32 1.33 1.37 1.26 1.35	0.82 0.79 0.81 0.87 0.89 0.91 0.90 0.93 0.97	0.90 0.90 0.91 0.92 0.91 0.88 0.88 0.87 0.88	0.79 0.80 0.80 0.81 0.82 0.81 0.82 0.82 0.83	4,376 3,586 2,827 2,868 2,750 2,944 3,249 2,703 2,173	▲5.2 6.9 ▲10.4 5.1 ▲6.1 ▲0.4 3.8 6.5 5.4	15,240 15,472 14,908 14,604 14,173 14,024 14,279 13,795 12,851	▲5.7 ▲2.5 ▲3.2 ▲0.8 ▲1.5 ▲1.0 ▲0.3 1.0 1.5	3,084 2,829 2,696 2,472 2,125 2,402 2,613 2,369 2,033	0.0 9.8 5.2 2.4 ▲9.2 ▲3.2 ▲3.1 0.9 ▲5.8	30.4 30.7 36.6 33.9 29.3 30.1 31.2 34.3 36.8
25 1 2 3 4 5 6 7 8 9 10 11 12	12,226 10,947 11,661 11,341 11,540 10,897 12,611 12,334 11,899 13,308 12,244 10,747	13.9 0.1 3.2 7.1 8.9 7.9 10.4 19.9 10.4 12.9 19.1 16.8	8,380 7,943 8,327 10,426 8,444 6,914 7,360 6,623 7,128 7,425 5,714 4,867	4.1 ▲3.7 ▲7.8 2.8 ▲8.2 ▲6.3 1.0 ▲8.6 ▲10.6 ▲11.4 ▲17.2 ▲11.8	29,359 30,080 31,640 30,555 30,871 30,538 31,909 32,920 33,929 34,770 34,356 33,679	9.5 6.5 6.4 5.9 9.3 9.4 10.3 14.4 15.8 16.2 15.7 18.0	29,970 31,035 33,110 35,225 34,995 33,332 32,267 30,679 30,161 30,205 28,302 25,834	2.8 1.6 0.6 0.6 ▲1.5 ▲2.7 ▲3.2 ▲4.9 ▲6.7 ▲9.0 ▲11.7 ▲12.2	1.46 1.38 1.40 1.09 1.37 1.58 1.71 1.86 1.67 1.79 2.14 2.21	1.39 1.35 1.47 1.50 1.56 1.61 1.61 1.74 1.65 1.71 1.80 1.78	0.98 0.97 0.96 0.87 0.88 0.92 0.99 1.07 1.11 1.15 1.21 1.30	0.89 0.90 0.92 0.94 0.99 1.01 1.05 1.09 1.11 1.13 1.16 1.18	0.84 0.85 0.87 0.88 0.90 0.92 0.94 0.95 0.96 0.99 1.01 1.03	3,135 3,123 3,226 4,555 3,278 2,663 2,895 2,677 2,677 2,874 2,198 1,909	6.0 0.9 ▲6.7 4.1 ▲8.6 ▲5.8 0.9 ▲2.7 ▲9.1 ▲11.5 ▲18.7 ▲12.1	12,922 13,350 14,182 15,564 15,299 14,603 14,158 13,648 13,381 13,257 12,406 11,384	3.1 2.9 2.1 2.1 ▲1.1 ▲2.0 ▲3.1 ▲3.7 ▲4.6 ▲7.2 ▲10.1 ▲11.4	1,975 2,270 2,940 3,116 2,604 2,562 2,524 2,181 2,426 2,565 2,211 2,022	▲4.4 ▲6.3 2.2 1.0 ▲8.0 ▲5.0 2.1 2.6 1.0 ▲1.8 ▲6.7 ▲0.5	23.6 28.6 35.3 29.9 30.8 37.1 34.3 32.9 34.0 34.5 38.7 41.5
26 1 2 3 4 5 6 7 8 9 10 11 12	13,617 12,457 11,927 12,479 11,712 11,383 12,587 11,235 12,157 13,369 11,657 11,373	11.4 13.8 2.3 10.0 1.5 4.5 ▲0.2 ▲8.9 2.2 0.5 ▲4.8 5.8	7,645 6,879 7,315 9,364 7,305 6,773 6,978 6,265 7,205 6,954 5,306 4,694	▲8.8 ▲13.4 ▲12.2 ▲10.2 ▲13.5 ▲2.0 ▲5.2 ▲5.4 1.1 ▲6.3 ▲7.1 ▲3.6	34,337 34,597 35,319 34,000 32,929 32,635 33,003 32,445 33,505 34,265 34,491 34,112	17.0 15.0 11.6 11.3 6.7 6.9 3.4 ▲1.4 ▲1.2 ▲1.5 0.4 1.3	26,385 26,989 28,196 30,189 30,104 29,311 28,824 27,935 28,170 28,226 26,325 24,172	▲12.0 ▲13.0 ▲14.8 ▲14.3 ▲14.0 ▲12.1 ▲10.7 ▲8.9 ▲6.6 ▲6.6 ▲7.0 ▲6.4	1.78 1.81 1.63 1.33 1.60 1.68 1.80 1.79 1.69 1.92 2.20 2.42	1.69 1.78 1.79 1.84 1.79 1.72 1.68 1.67 1.73 1.81 1.83 1.88	1.30 1.28 1.25 1.13 1.09 1.11 1.14 1.16 1.19 1.21 1.31 1.41	1.18 1.20 1.21 1.23 1.22 1.22 1.21 1.19 1.19 1.21 1.25 1.28	1.04 1.05 1.07 1.08 1.09 1.10 1.10 1.10 1.10 1.10 1.12 1.14	3,063 2,735 2,879 4,070 2,935 2,686 2,944 2,471 2,833 2,720 2,093 1,869	▲2.3 ▲12.7 ▲10.8 ▲10.6 ▲10.5 0.9 1.7 ▲7.7 5.8 ▲5.4 ▲4.8 ▲2.1	11,620 11,795 12,192 13,299 13,261 12,924 12,801 12,350 12,389 12,238 11,392 10,587	▲10.1 ▲11.6 ▲14.0 ▲14.6 ▲13.3 ▲11.5 ▲9.6 ▲9.5 ▲7.4 ▲7.7 ▲8.2 ▲7.0	2,063 2,330 2,779 2,565 2,576 2,386 2,203 1,904 2,429 2,369 2,007 1,801	4.5 2.6 ▲5.5 ▲17.7 ▲1.1 ▲6.9 ▲12.7 ▲12.7 0.1 ▲7.6 ▲9.2 ▲10.9	27.0 33.9 38.0 27.4 35.3 35.2 31.6 30.4 33.7 34.1 37.8 38.4
27 1 2 3 4	14,260 13,109 12,795 12,284	4.7 5.2 7.3 ▲1.6	7,363 7,012 7,722 8,985	▲3.7 1.9 5.6 ▲4.0	35,453 36,444 37,347 34,708	3.3 5.3 5.7 2.1	24,997 26,029 28,052 29,651	▲5.3 ▲3.6 ▲0.5 ▲1.8	1.94 1.87 1.66 1.37	1.84 1.81 1.78 1.84	1.42 1.40 1.33 1.17	1.28 1.30 1.27 1.27	1.14 1.15 1.15 1.17	3,109 2,820 3,105 4,129	1.5 3.5 7.8 1.4	11,132 11,550 12,338 13,442	▲4.2 ▲2.1 1.2 1.1	1,982 2,144 2,787 2,677	▲3.9 ▲8.0 0.3 4.4	26.9 30.6 36.1 29.8

※求人数、求職者数、就職件数、求人倍率は、学卒を除きパートを含む。TCIは季節調整値を示す。rは数値を補正したもの。

※就職率は、新規求職者数に対する就職件数の割合。

【参考】用語の説明

職業紹介関係

一般関係

① 就業形態、雇用期間及び雇用形態関係

- 一般 常用及び臨時・季節を合わせたものをいう。
- 常用 雇用契約において雇用期間の定めがないもの、又は4か月以上の雇用期間が定められているもの（季節労働を除く。）をいう。
- 臨時・季節 臨時とは、雇用契約において1ヶ月以上4か月未満の雇用期間が定められているものをいい、季節とは、季節的な労働需要に対し、又は季節的な余暇を利用して一定の期間（4か月未満、4か月以上の別を問わない）を定めて就労するものをいう。
- パートタイム 1週間の所定労働時間が同一の事業所に雇用されている通常の労働者の1週間の所定労働時間に比し短い者をいう。
- ・一般パートタイム 常用的パートタイム及び臨時的パートタイムを合わせたものをいう。
- ・常用的パートタイム パートタイムのうち、雇用契約において雇用期間の定めがないか、又は4か月以上の雇用期間が定められているものをいう。
- ・臨時的パートタイム パートタイムのうち、雇用契約において1か月以上4か月未満の雇用期間が定められているか、又は季節的に一定の期間を定めて就労する者。
- 正社員 パートタイムを除く常用のうち、勤め先で正社員・正職員などと呼称される正規労働者をいう。

② 求職・就職関係

- 前月から繰り越された有効求職者数 前月末日現在において、求職票の有効期限が翌月以降にまたがっている就職未決定の求職者の数をいう。
- 新規求職申込件数 期間中に新たに受け付けた求職申込みの件数をいう。
- 月間有効求職者数 「前月から繰り越された有効求職者数」と当月の「新規求職申込件数」の合計数をいう。
- 中高年齢者 45歳以上の者をいう。
- 就職件数 自安定所の有効求職者が、自安定所の紹介により就職したことを確認した件数をいう。
- 雇用保険受給者 雇用保険受給資格決定後、基本手当の支給（各種延長給付を含む）を終了するまでの者をいう。

③ 求人・充足関係

- 前月から繰り越された有効求人数 前月末日現在において、有効期限が翌月以降にまたがっている求人票の未充足の求人数をいう。
- 新規求人数 期間中に新たに受け付けた求人数（採用予定人員）をいう。
- 月間有効求人数 「前月から繰り越された有効求人数」と当月の「新規求人数」の合計数をいう。
- 充足数 自安定所の有効求人が、安定所（他安定所も含む）の紹介により求職者と結びついた件数をいう。

雇用保険関係

- 受給資格決定件数 受け付けた離職票に基づき安定所が求職者給付を受ける資格があると決定した件数をいう。
- 基本手当 求職者給付のうち最も基本的なもので、一般被保険者が失業し、法第13条の受給要件を満たしているときに支給される。
- 受給者実人員 基本手当の給付を実際に受けた受給資格者の実数をいう。

諸比率の算出方法

- 求 人 倍 率 = $\frac{\text{月間有効(新規)求人数}}{\text{月間有効(新規)求職者数}}$
- 就 職 率 = $\frac{\text{就 職 件 数}}{\text{月間有効(新規)求職者数}} \times 100$
- 充 足 率 = $\frac{\text{充 足 数}}{\text{月間有効(新規)求人数}} \times 100$
- 雇用保険受給者の就職率 = $\frac{\text{雇用保険受給者の就職件数}}{\text{雇用保険受給者実人員}} \times 100$
- 中高年齢者の就職率 = $\frac{\text{中高年齢者就職件数}}{\text{中高年齢月間有効求職者数}} \times 100$

季節調整値

雇用や労働時間などが前月と比べて増えたか減ったかをみるとき、それが例年のパターンなのか経済実態を反映した傾向なのかを見分ける必要がある。

例えば、製造業の所定外労働時間は、休みが多い1月や5月に少なく、秋口から年末にかけて多いというパターンが例年みられる。

季節調整値とは、このような例年のパターンを取除いて、本当の傾向を見やすくした指標のことである。

その他

(1) 使用している略符号は以下のとおりです。

「－」……………該当数字なし

「▲」……………減少

(2) 四捨五入をした平均値等による統計表は、必ずしも合計数と「計」欄の数とは一致しない。