



厚生労働省 三重労働局発表  
平成 26 年 11 月 28 日(金)  
午前 8 時 30 分 解禁

厚生労働省三重労働局職業安定部  
担 職業安定課長 川西 利弘  
職業安定課長補佐 小西 克明  
当 地方労働市場情報官 仲 誠  
電話 059-226-2305

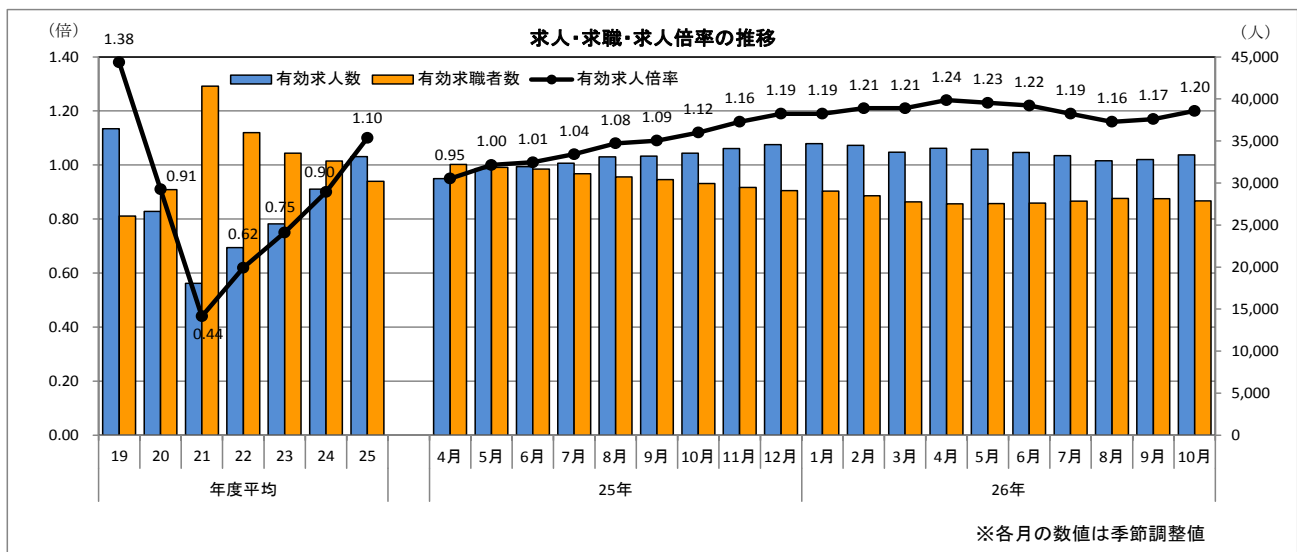
## 三重県的一般職業紹介状況

《平成 26 年 10 月内容》

- 有効求人倍率（季節調整値）は 1.20 倍で、前月を 0.03 ポイント上回る。  
全国の有効求人倍率は 1.10 倍。三重の順位は全国第 12 位。
  - 新規求人倍率（季節調整値）は 1.82 倍で、前月を 0.10 ポイント上回る。
  - 県内の雇用情勢は、一部に弱さが見られるものの、改善している。
- ※ 有効求人数（季節調整値）は 2 か月連続で前月を上回り、有効求職者数（同）は 2 か月連続で前月を下回ったため、有効求人倍率は 2 か月連続で前月（1.17 倍）を上回った。  
有効求人倍率が 1.2 倍台となったのは本年 6 月以来 4 か月ぶり。
- ※ 製造業からの新規求人数が 3 か月連続で前年同月比マイナスとなるなど、一部に弱さが見られるものの、有効求人倍率（季節調整値）は 2 か月連続で前月を上回り、18 か月連続で 1 倍台の高水準で推移するなど、県内の雇用情勢は改善している。  
先行きについては、県内景気は弱含みとなっているものの改善基調にあり、企業における人手不足感を背景として、緩やかな改善の動きは継続するものと思われる。

### 《概要》

- 有効求人数（季節調整値）は 33,335 人で前月に比べ 1.7%、545 人増加、有効求職者数（季節調整値）は 27,886 人で同 0.9%、247 人減少したことから、有効求人倍率は 1.20 倍となり、前月を 0.03 ポイント上回った。
- 新規求人数（季節調整値）は 12,182 人で前月に比べ 2.0%、241 人増加、新規求職者数（季節調整値）は 6,699 人で同 3.6%、248 人減少したことから、新規求人倍率は 1.82 倍となり、前月を 0.10 ポイン上回った。

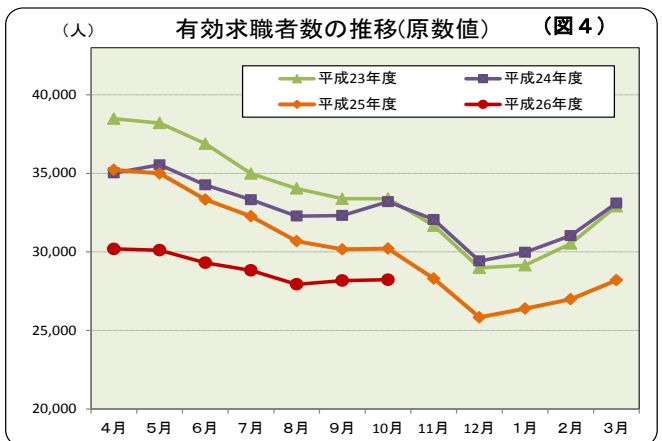
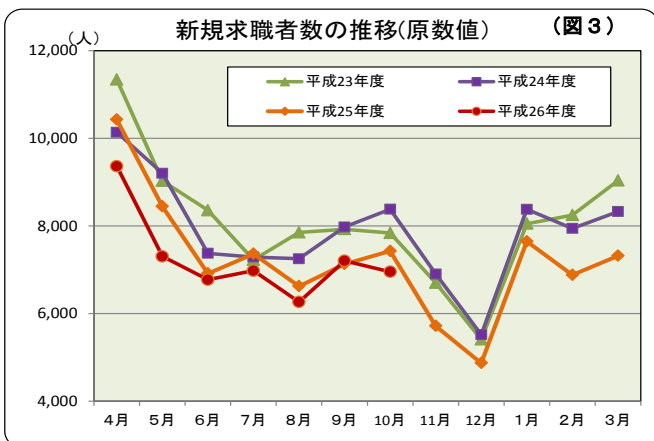
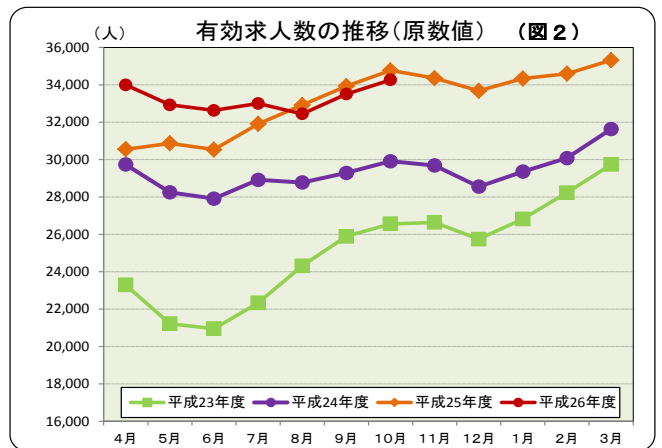
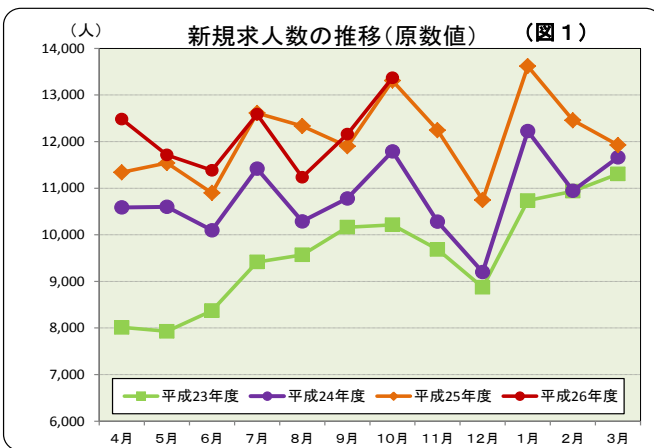


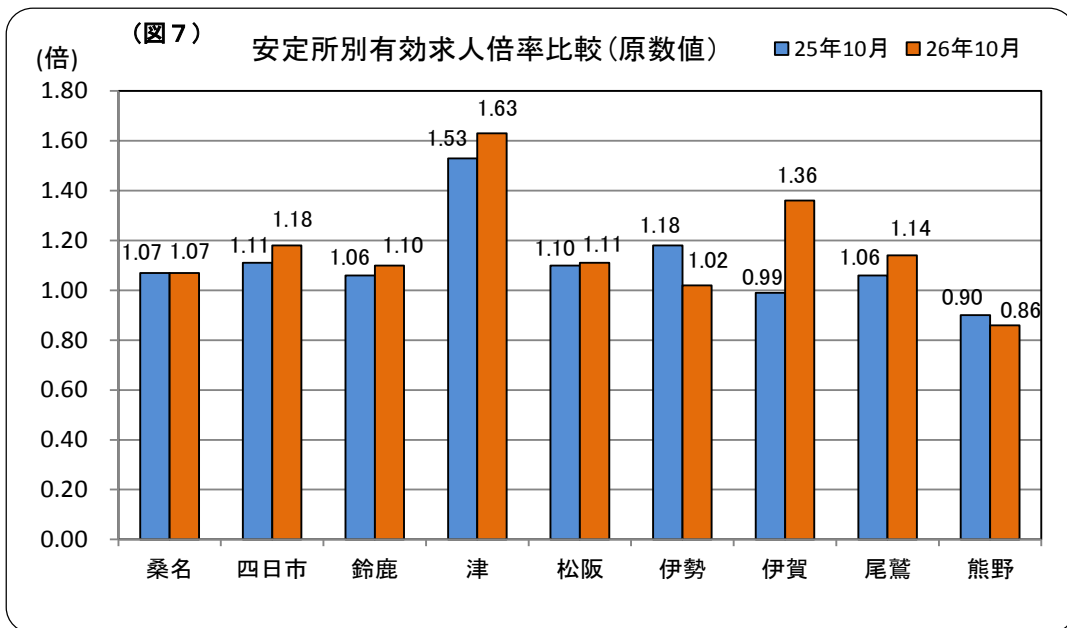
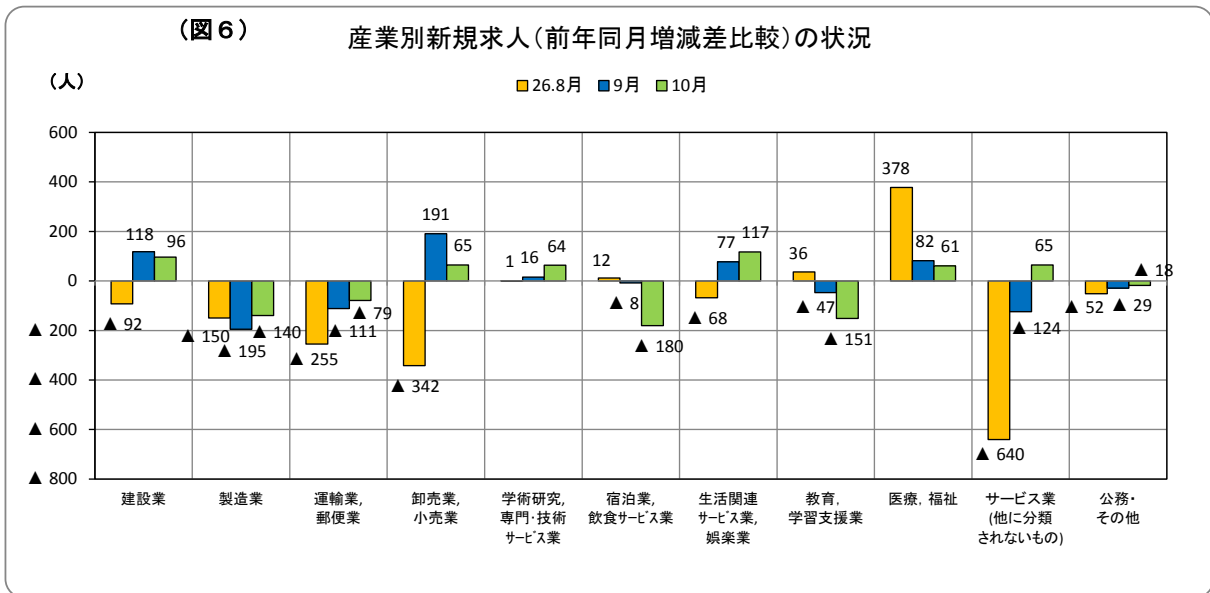
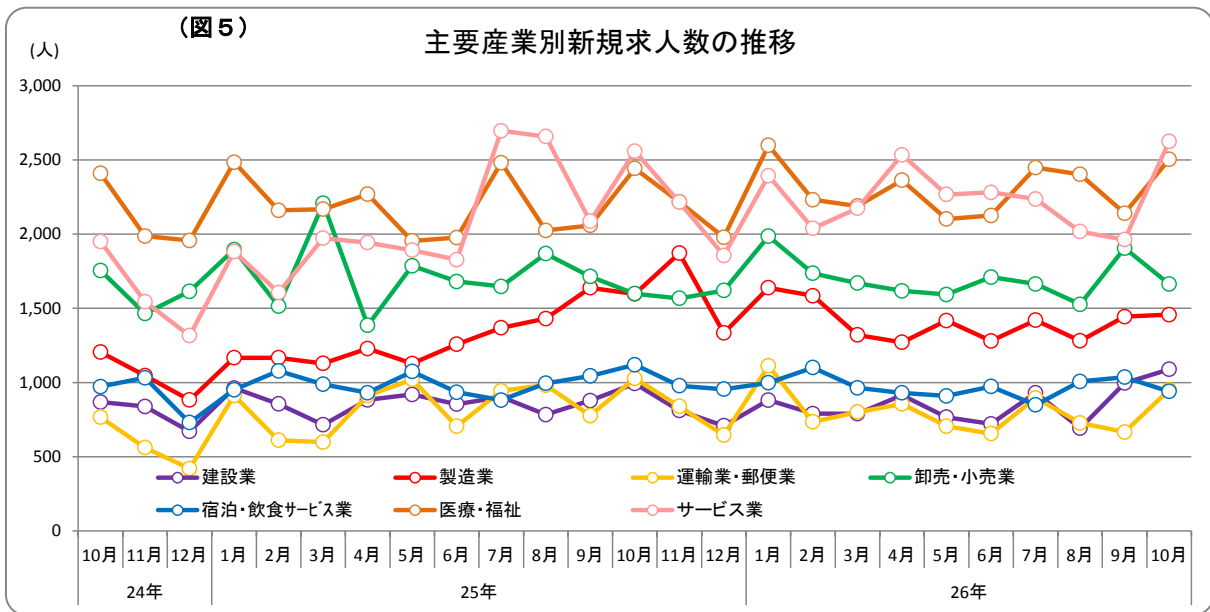
○ 正社員有効求人倍率（原数値）は0.68倍で、前年同月（0.61倍）を0.07ポイント上回った。  
 有効求職者数が減少し、正社員有効求人数が増加したため有効求人倍率は前年同月を上回った。  
 全国の正社員求人倍率（原数値）は0.70倍。

○ 新規求人数（原数値）は13,369人で、前年同月より0.5%（61人）増加し、2か月連続で増加。  
 ○ パートを除く一般の新規求人数は8,099人で、前年同月より7.2%（542人）増加し、2か月連続で増加。  
 パートの新規求人数は5,270人で、前年同月より8.4%（481人）減少し、3か月連続で減少。  
 ○ 有効求人数（原数値）は34,265人で、前年同月より1.5%（505人）減少し、3か月連続で減少。

○ 新規求職申込件数（原数値）は6,954件で、前年同月より6.3%（471件）減少し、2か月ぶりに減少。  
 ○ 有効求職者数（原数値）は28,226人で、前年同月より6.6%（1,979人）減少し、18か月連続で減少。  
 ○ 新規常用求職者4,481人（パートタイムを除く）の態様別状況（前年同月比）  
 「在職者」は1,292人（7.7%減）で3か月ぶりに減少。「無業者」は368人（23.7%減）で33か月連続減少、「離職者」は2,821人（9.2%減）で15か月連続減少した。  
 離職者の内訳をみると「事業主都合離職者」は760人（22.8%減）で15か月連続減少、「自己都合離職者」は1,902人（3.5%減）で2か月ぶりに減少、「定年退職者」は99人（5.3%増）で3か月ぶりに増加となった。

県内各安定所の有効求人倍率（原数値）は、津1.63倍、伊賀1.36倍、四日市1.18倍、尾鷲1.14倍、松阪1.11倍、鈴鹿1.10倍、桑名1.07倍、伊勢1.02倍、熊野0.86倍の順。  
 津、伊賀、四日市、尾鷲、松阪、鈴鹿では前年同月を上回り、伊勢、熊野では下回った。桑名は同率。





(表1) 産業別新規求人の状況 (パートを含む全数)

三重労働局計

産 業	26年10月	前年同月	前月	増減率	
				対前年	対前月
AB 農 業 , 林 業 , 漁 業	68	139	141	▲ 51.1	▲ 51.8
C 鉱 業 , 採 石 業 , 砂 利 採 取 業	9	11	15	▲ 18.2	▲ 40.0
D 建 設 業	1,089	993	996	9.7	9.3
E 製 造 業	1,457	1,597	1,444	▲ 8.8	0.9
09 食 料 品	307	248	215	23.8	42.8
10 飲 料 ・ た ば こ ・ 飼 料	11	17	16	▲ 35.3	▲ 31.3
11 織 維 工 業	25	41	48	▲ 39.0	▲ 47.9
12 木 材 ・ 木 製 品	24	25	26	▲ 4.0	▲ 7.7
13 家 具 ・ 装 備 品	15	5	17	200.0	▲ 11.8
14 パ ル プ ・ 紙 ・ 紙 加 工 品	16	19	15	▲ 15.8	6.7
15 印 刷 ・ 同 関 連 業	29	19	27	52.6	7.4
16 化 学 工 業	72	43	65	67.4	10.8
17 石 油 製 品 ・ 石 炭 製 品	4	1	4	300.0	0.0
18 プ ラ ス チ ッ ク 製 品	96	91	54	5.5	77.8
19 ゴ ム 製 品	23	70	82	▲ 67.1	▲ 72.0
21 窯 業 ・ 土 石 製 品	63	53	59	18.9	6.8
22 鉄 鋼 業	31	34	25	▲ 8.8	24.0
23 非 鉄 金 属	19	19	43	0.0	▲ 55.8
24 金 属 製 品	141	202	112	▲ 30.2	25.9
25 は ん 用 機 械 器 具	76	70	87	8.6	▲ 12.6
26 生 産 用 機 械 器 具	85	91	104	▲ 6.6	▲ 18.3
27 業 務 用 機 械 器 具	45	69	33	▲ 34.8	36.4
28 電 子 部 品 ・ デ バ イ ス ・ 電 子 回 路	48	116	55	▲ 58.6	▲ 12.7
29 電 気 機 械 器 具	126	141	75	▲ 10.6	68.0
30 情 報 通 信 機 械 器 具	14	44	19	▲ 68.2	▲ 26.3
31 輸 送 用 機 械 器 具	163	160	223	1.9	▲ 26.9
20,32 そ の 他 の 製 造 業	24	19	40	26.3	▲ 40.0
F 電 気 ・ ガ ス ・ 熱 供 給 ・ 水 道 業	8	6	6	33.3	33.3
G 情 報 通 信 業	375	99	333	278.8	12.6
H 運 輸 業 , 郵 便 業	950	1,029	666	▲ 7.7	42.6
I 卸 売 業 , 小 売 業	1,664	1,599	1,906	4.1	▲ 12.7
( 50~55 卸 売 業 )	279	358	331	▲ 22.1	▲ 15.7
( 56~61 小 売 業 )	1,385	1,241	1,575	11.6	▲ 12.1
J 金 融 業 , 保 険 業	126	122	83	3.3	51.8
K 不 動 産 業 , 物 品 賃 貸 業	197	159	114	23.9	72.8
L 学 術 研 究 , 専 門 ・ 技 術 サ ー ビ ス 業	205	141	211	45.4	▲ 2.8
M 宿 泊 業 , 飲 食 サ ー ビ ス 業	940	1,120	1,036	▲ 16.1	▲ 9.3
N 生 活 関 連 サ ー ビ ス 業 , 娯 楽 業	767	650	599	18.0	28.0
O 教 育 , 学 習 支 援 業	103	254	176	▲ 59.4	▲ 41.5
P 医 療 , 福 祉	2,504	2,443	2,141	2.5	17.0
( 83 医 療 業 )	935	1,025	821	▲ 8.8	13.9
( 85 社 会 保 険 ・ 社 会 福 祉 ・ 介 護 事 業 )	1,569	1,418	1,319	10.6	19.0
Q 複 合 サ ー ビ ス 事 業	157	243	156	▲ 35.4	0.6
R サ ー ビ ス 業 ( 他 に 分 類 さ れ な い も の )	2,625	2,560	1,963	2.5	33.7
( 91 職 業 紹 介 ・ 労 働 者 派 遣 業 )	1,888	1,560	1,128	21.0	67.4
ST 公 務 ・ そ の 他	125	143	171	▲ 12.6	▲ 26.9
合 計	13,369	13,308	12,157	0.5	10.0

(表2)

## 職業安定業務速報 (平成26年10月)

(三重労働局職業安定課)

項目 年月	新規求人・求職				有効求人・求職				求人倍率					中高年齢者				就職件数		
	新規求人		求職者		有効求人		求職者		新規		有効			新規		有効		全数 (件)	前年 同月比 (%)	就職率 (%)
	求人数 (人)	前年 同月比 (%)	求職者 数 (人)	前年 同月比 (%)	求人数 (人)	前年 同月比 (%)	求職者 数 (人)	前年 同月比 (%)	三重県 倍	三重県 TCI倍	全国 TCI倍	新規 求職者 数 (人)	前年 同月比 (%)	新規 求職者 数 (人)	前年 同月比 (%)					
22年	8,401	13.3	8,713	▲10.5	20,946	12.6	36,912	▲11.2	0.96	—	0.57	—	0.52	3,366	▲9.8	16,169	7.1	2,648	8.6	30.4
23平均	9,334	11.1	8,261	▲5.2	24,351	16.3	34,169	▲7.4	1.13	—	0.71	—	0.65	3,121	▲7.3	14,424	▲10.8	2,518	▲4.9	30.5
24平均	10,668	14.3	7,947	▲3.8	28,744	18.0	32,499	▲4.9	1.34	—	0.88	—	0.80	3,082	▲1.3	14,062	▲2.5	2,499	▲0.8	31.4
25平均	11,813	10.7	7,463	▲6.1	32,051	11.5	31,260	▲3.8	1.58	—	1.03	—	0.93	2,934	▲4.8	13,680	▲2.7	2,450	▲2.0	32.8
22年度	8,838	17.8	8,559	▲6.8	22,313	23.4	35,983	▲13.3	1.03	—	0.62	—	0.56	3,247	▲10.1	15,522	▲13.4	2,648	5.5	30.9
23平均	9,600	8.6	8,084	▲5.6	25,145	12.7	33,550	▲6.8	1.19	—	0.75	—	0.68	3,081	▲5.1	14,229	▲8.3	2,502	▲5.5	31.0
24平均	10,823	12.7	7,890	▲2.4	29,268	16.4	32,627	▲2.8	1.37	—	0.90	—	0.82	3,080	0.0	14,150	▲0.6	2,484	▲0.7	31.5
25平均	12,077	11.6	7,228	▲8.4	33,148	13.3	30,214	▲7.4	1.67	—	1.10	—	0.97	2,866	▲6.9	13,276	▲6.2	2,449	▲1.4	33.9
23 10	10,214	11.7	7,837	▲5.7	26,565	14.8	33,389	▲6.1	1.30	1.25	0.80	0.77	0.69	3,129	▲0.6	14,320	▲6.3	2,697	▲3.7	34.4
11	9,685	8.5	6,701	▲10.9	26,638	13.3	31,674	▲7.9	1.45	1.27	0.84	0.79	0.71	2,539	▲10.6	13,654	▲7.5	2,349	▲10.9	35.1
12	8,873	9.0	5,408	▲9.2	25,745	12.1	28,981	▲8.4	1.64	1.31	0.89	0.81	0.72	2,061	▲9.1	12,661	▲7.7	2,158	▲11.4	39.9
24 1	10,734	10.0	8,050	▲5.3	26,824	12.0	29,144	▲7.9	1.33	1.33	0.92	0.83	0.74	2,958	▲5.5	12,531	▲7.3	2,065	▲7.3	25.7
2	10,936	10.1	8,248	▲5.2	28,231	12.7	30,534	▲6.0	1.33	1.35	0.92	0.86	0.75	3,096	0.2	12,976	▲4.2	2,422	6.3	29.4
3	11,304	12.1	9,034	▲11.9	29,737	13.2	32,906	▲8.3	1.25	1.37	0.90	0.88	0.77	3,459	▲8.4	13,887	▲5.4	2,876	▲5.7	31.8
4	10,588	32.1	10,139	▲10.6	28,864	23.9	35,022	▲9.0	1.04	1.42	0.82	0.90	0.79	4,376	▲5.2	15,240	▲5.7	3,084	0.0	30.4
5	10,600	33.7	9,203	1.9	28,243	33.1	35,539	▲7.0	1.15	1.37	0.79	0.90	0.80	3,586	6.9	15,472	▲2.5	2,829	9.8	30.7
6	10,098	20.6	7,375	▲11.8	27,910	33.2	34,260	▲7.1	1.37	1.39	0.81	0.91	0.81	2,827	▲10.4	14,908	▲3.2	2,696	5.2	36.6
7	11,420	21.3	7,289	0.9	28,917	29.5	33,321	▲4.8	1.57	1.41	0.87	0.91	0.81	2,868	5.1	14,604	▲0.8	2,472	2.4	33.9
8	10,288	7.5	7,250	▲7.7	28,775	18.3	32,276	▲5.2	1.42	1.29	0.89	0.90	0.81	2,750	▲6.1	14,173	▲1.5	2,125	▲9.2	29.3
9	10,781	6.1	7,977	0.7	29,288	13.1	32,316	▲3.2	1.35	1.31	0.91	0.88	0.81	2,944	▲0.4	14,024	▲1.0	2,402	▲3.2	30.1
10	11,791	15.4	8,381	6.9	29,910	12.6	33,194	▲0.6	1.41	1.38	0.90	0.88	0.82	3,249	3.8	14,279	▲0.3	2,613	▲3.1	31.2
11	10,281	6.2	6,902	3.0	29,683	11.4	32,058	1.2	1.49	1.28	0.93	0.87	0.82	2,703	6.5	13,795	1.0	2,369	0.9	34.3
12	9,200	3.7	5,517	2.0	28,551	10.9	29,419	1.5	1.67	1.36	0.97	0.88	0.83	2,173	5.4	12,851	1.5	2,033	▲5.8	36.8
25 1	12,226	13.9	8,380	4.1	29,359	9.5	29,970	2.8	1.46	1.38	0.98	0.89	0.84	3,135	6.0	12,922	3.1	1,975	▲4.4	23.6
2	10,947	0.1	7,943	▲3.7	30,080	6.5	31,035	1.6	1.38	1.35	0.97	0.90	0.85	3,123	0.9	13,350	2.9	2,270	▲6.3	28.6
3	11,661	3.2	8,327	▲7.8	31,640	6.4	33,110	0.6	1.40	1.49	0.96	0.92	0.87	3,226	▲6.7	14,182	2.1	2,940	2.2	35.3
4	11,341	7.1	10,426	2.8	30,555	5.9	35,225	0.6	1.09	1.51	0.87	0.95	0.88	4,555	4.1	15,564	2.1	3,116	1.0	29.9
5	11,540	8.9	8,444	▲8.2	30,871	9.3	34,995	▲1.5	1.37	1.57	0.88	1.00	0.90	3,278	▲8.6	15,299	▲1.1	2,604	▲8.0	30.8
6	10,897	7.9	6,914	▲6.3	30,538	9.4	33,332	▲2.7	1.58	1.59	0.92	1.01	0.92	2,663	▲5.8	14,603	▲2.0	2,562	▲5.0	37.1
7	12,611	10.4	7,360	1.0	31,909	10.3	32,267	▲3.2	1.71	1.59	0.99	1.04	0.94	2,895	0.9	14,158	▲3.1	2,524	2.1	34.3
8	12,334	19.9	6,623	▲8.6	32,920	14.4	30,679	▲4.9	1.86	1.68	1.07	1.08	0.95	2,677	▲2.7	13,648	▲3.7	2,181	2.6	32.9
9	11,899	10.4	7,128	▲10.6	33,929	15.8	30,161	▲6.7	1.67	1.63	1.12	1.09	0.96	2,677	▲9.1	13,381	▲4.6	2,426	1.0	34.0
10	13,308	12.9	7,425	▲11.4	34,770	16.2	30,205	▲9.0	1.79	1.72	1.15	1.12	0.98	2,874	▲11.5	13,257	▲7.2	2,565	▲1.8	34.5
11	12,244	19.1	5,714	▲17.2	34,356	15.7	28,302	▲11.7	2.14	1.81	1.21	1.16	1.01	2,198	▲18.7	12,406	▲10.1	2,211	▲6.7	38.7
12	10,747	16.8	4,867	▲11.8	33,679	18.0	25,834	▲12.2	2.21	1.81	1.30	1.19	1.03	1,909	▲12.1	11,384	▲11.4	2,022	▲0.5	41.5
26 1	13,617	11.4	7,645	▲8.8	34,337	17.0	26,385	▲12.0	1.78	1.68	1.30	1.19	1.04	3,063	▲2.3	11,620	▲10.1	2,063	4.5	27.0
2	12,457	13.8	6,879	▲13.4	34,597	15.0	26,989	▲13.0	1.81	1.81	1.28	1.21	1.05	2,735	▲12.7	11,795	▲11.6	2,330	2.6	33.9
3	11,927	2.3	7,315	▲12.2	35,319	11.6	28,196	▲14.8	1.63	1.83	1.25	1.21	1.07	2,879	▲10.8	12,192	▲14.0	2,779	▲5.5	38.0
4	12,479	10.0	9,364	▲10.2	34,000	11.3	30,189	▲14.3	1.33	1.87	1.13	1.24	1.08	4,070	▲10.6	13,299	▲14.6	2,565	▲17.7	27.4
5	11,712	1.5	7,305	▲13.5	32,929	6.7	30,104	▲14.0	1.60	1.79	1.09	1.23	1.09	2,935	▲10.5	13,261	▲13.3	2,576	▲1.1	35.3
6	11,383	4.5	6,773	▲2.0	32,635	6.9	29,311	▲12.1	1.68	1.72	1.11	1.22	1.10	2,686	0.9	12,924	▲11.5	2,386	▲6.9	35.2
7	12,587	▲0.2	6,978	▲5.2	33,003	3.4	28,824	▲10.7	1.80	1.63	1.14	1.19	1.10	2,944	1.7	12,801	▲9.6	2,203	▲12.7	31.6
8	11,235	▲8.9	6,265	▲5.4	32,445	▲1.4	27,935	▲8.9	1.79	1.60	1.16	1.16	1.10	2,471	▲7.7	12,350	▲9.5	1,904	▲12.7	30.4
9	12,157	2.2	7,205	1.1	33,505	▲1.2	28,170	▲6.6	1.69	1.72	1.19	1.17	1.09	2,833	5.8	12,389	▲7.4	2,429	0.1	33.7
10	13,369	0.5	6,954	▲6.3	34,265	▲1.5	28,226	▲6.6	1.92	1.82	1.21	1.20	1.10	2,720	▲5.4	12,238	▲7.7	2,369	▲7.6	34.1

※求人数、求職者数、就職件数、求人倍率は、学卒を除きパートを含む。TCIは季節調整値を示す。rは数値を補正したもの。

※就職率は、新規求職者数に対する就職件数の割合。

## 【参考】用語の説明

### 職業紹介関係

#### 一般関係

##### ① 就業形態、雇用期間及び雇用形態関係

- 一般 常用及び臨時・季節を合わせたものをいう。
- 常用 雇用契約において雇用期間の定めがないもの、又は4か月以上の雇用期間が定められているもの（季節労働を除く。）をいう。
- 臨時・季節 臨時とは、雇用契約において1ヶ月以上4か月未満の雇用期間が定められているものをいい、季節とは、季節的な労働需要に対し、又は季節的な余暇を利用して一定の期間（4か月未満、4か月以上の別を問わない）を定めて就労するものをいう。
- パートタイム 1週間の所定労働時間が同一の事業所に雇用されている通常の労働者の1週間の所定労働時間に比し短い者をいう。
- ・一般パートタイム 常用的パートタイム及び臨時的パートタイムを合わせたものをいう。
- ・常用的パートタイム パートタイムのうち、雇用契約において雇用期間の定めがないか、又は4か月以上の雇用期間が定められているものをいう。
- ・臨時的パートタイム パートタイムのうち、雇用契約において1か月以上4か月未満の雇用期間が定められているか、又は季節的に一定の期間を定めて就労する者。
- 正社員 パートタイムを除く常用のうち、勤め先で正社員・正職員などと呼称される正規労働者をいう。

##### ② 求職・就職関係

- 前月から繰り越された有効求職者数 前月末日現在において、求職票の有効期限が翌月以降にまたがっている就職未決定の求職者の数をいう。
- 新規求職申込件数 期間中に新たに受け付けた求職申込みの件数をいう。
- 月間有効求職者数 「前月から繰り越された有効求職者数」と当月の「新規求職申込件数」の合計数をいう。
- 中高年齢者 45歳以上の者をいう。
- 就職件数 自安定所の有効求職者が、自安定所の紹介により就職したことを確認した件数をいう。
- 雇用保険受給者 雇用保険受給資格決定後、基本手当の支給（各種延長給付を含む）を終了するまでの者をいう。

##### ③ 求人・充足関係

- 前月から繰り越された有効求人数 前月末日現在において、有効期限が翌月以降にまたがっている求人票の未充足の求人数をいう。
- 新規求人数 期間中に新たに受け付けた求人数（採用予定人員）をいう。
- 月間有効求人数 「前月から繰り越された有効求人数」と当月の「新規求人数」の合計数をいう。
- 充足数 自安定所の有効求人が、安定所（他安定所も含む）の紹介により求職者と結びついた件数をいう。

## 雇用保険関係

- 受給資格決定件数 受け付けた離職票に基づき安定所が求職者給付を受ける資格があると決定した件数をいう。
- 基本手当 求職者給付のうち最も基本的なもので、一般被保険者が失業し、法第13条の受給要件を満たしているときに支給される。
- 受給者実人員 基本手当の給付を実際に受けた受給資格者の実数をいう。

## 諸比率の算出方法

- 求 人 倍 率 =  $\frac{\text{月間有効(新規)求人数}}{\text{月間有効(新規)求職者数}}$
- 就 職 率 =  $\frac{\text{就 職 件 数}}{\text{月間有効(新規)求職者数}} \times 100$
- 充 足 率 =  $\frac{\text{充 足 数}}{\text{月間有効(新規)求人数}} \times 100$
- 雇 用 保 険 受 給 者 の 就 職 率 =  $\frac{\text{雇 用 保 険 受 給 者 の 就 職 件 数}}{\text{雇 用 保 険 受 給 者 実 人 員}} \times 100$
- 中 高 年 齢 者 の 就 職 率 =  $\frac{\text{中 高 年 齢 者 就 職 件 数}}{\text{中 高 年 齢 月 間 有 効 求 職 者 数}} \times 100$

## 季節調整値

雇用や労働時間などが前月と比べて増えたか減ったかをみるとき、それが例年のパターンなのか経済実態を反映した傾向なのかを見分ける必要がある。

例えば、製造業の所定外労働時間は、休みが多い1月や5月に少なく、秋口から年末にかけて多いというパターンが例年みられる。

季節調整値とは、このような例年のパターンを取除いて、本当の傾向を見やすくした指標のことである。

## その他

- (1) 使用している略符号は以下のとおりです。

「－」……………該当数字なし

「▲」……………減少

- (2) 四捨五入をした平均値等による統計表は、必ずしも合計数と「計」欄の数とは一致しない。