



厚生労働省 三重労働局発表
平成25年3月29日(金)
午前8時30分 解禁

厚生労働省三重労働局職業安定部
担 職業安定課長 岡山 雅友
職業安定課長補佐 鈴倉 信男
当 地方労働市場情報官 米澤 尚之
電話 059-226-2305

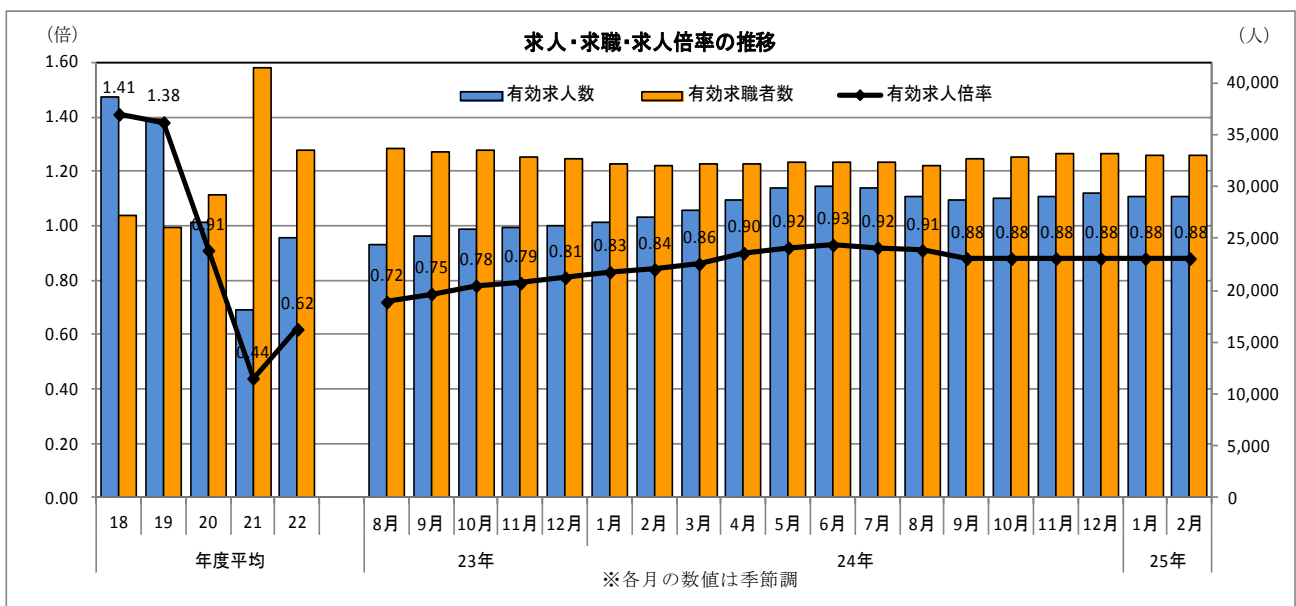
三重県の一般職業紹介状況

《平成25年2月内容》

- 有効求人倍率（季節調整値）は 0.88 倍 で、前月と同水準。
全国の有効求人倍率は 0.85 倍。三重の順位は 全国第 19 位。
 - 新規求人倍率（季節調整値）は 1.31 倍 で、前月を 0.04 ポイント 下回る。
 - 県内の雇用失業情勢は依然として厳しい状況にあり、改善の動きは弱含んでいる。
- ※ 有効求職者数（季節調整値）は 2 か月連続で前月を下回ったが、有効求人数（同）も 2 か月連続で前月を下回ったため、有効求人倍率は前月と同水準となった。（9 月以降 6 か月連続）
- 新規求人数（原数値）、有効求人数（同）は前年同月比で増加し、新規求職者数（同）は減少に転じるなど改善の動きは継続しているものの、製造業新規求人数が前年同月比 7 か月連続減少し、有効求職者数（原数値）が 4 か月連続で増加するなど、雇用情勢の改善は弱い動きとなっている。先行きについては、鉱工業生産や輸出の回復状況、海外経済の下ぶれリスクなどに留意していく必要がある。

《概要》

- 平成 25 年 2 月の有効求人数（季節調整値）は 28,976 人で前月に比べ 0.4% 減少、有効求職者数（季節調整値）は 32,946 人で、同 0.1% 減少したことから、有効求人倍率は 0.88 倍 となり、前月と同水準となった。
- 2 月の新規求人数（季節調整値）は 10,404 人で前月に比べ 3.6% 減少、新規求職者数（季節調整値）は 7,929 人で同 0.7% 減少したことから、新規求人倍率は 1.31 倍 となり、前月を 0.04 ポイント下回った。
- 2 月の「雇用調整助成金」及び「中小企業緊急雇用安定助成金」計画届受理件数は 520 件、対象者数は 15,326 人で、前月より計画数は 32 件減少、計画対象者数は 460 人減少した。

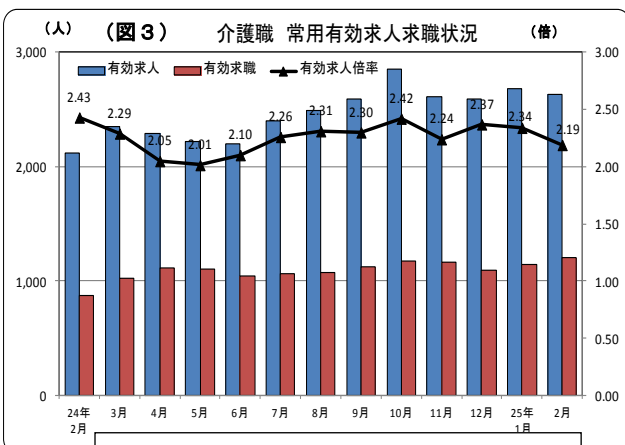
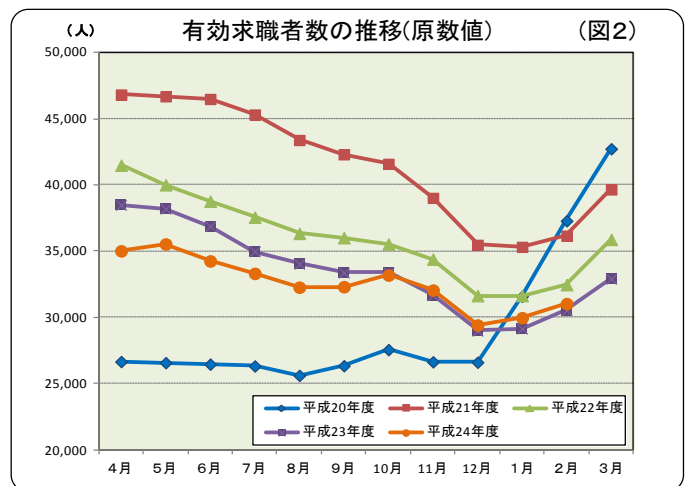
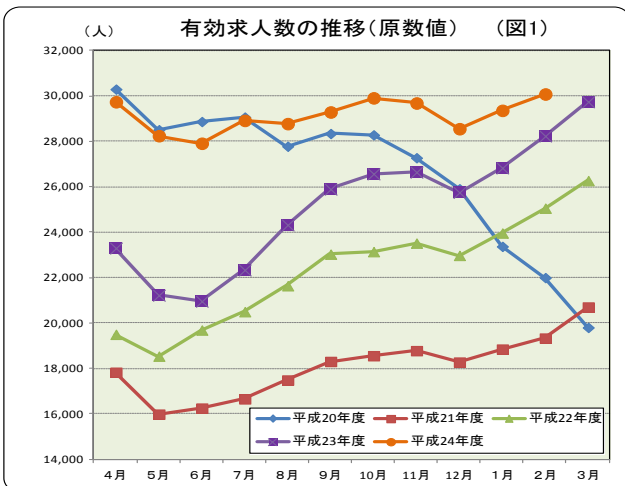


○ 正社員有効求人倍率は0.51倍で、前年同月(0.50倍)を0.01ポイント上回った。
 有効求職者数が増加したが、正社員有効求人数も増加したため有効求人倍率は前年同月を上回った。
 直近のピーク(平成20年1月、0.82倍)と比べ依然低水準。

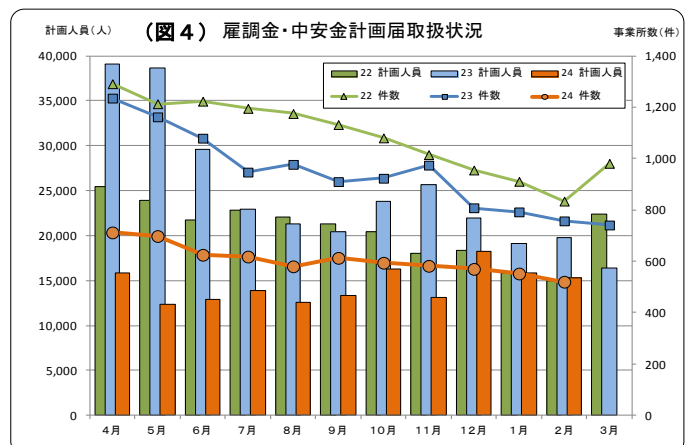
- 新規求人数(原数値)は10,947人で、前年同月より0.1%(11人)増加し、20か月連続増加。
- パートを除く新規求人は5,960人で、前年同月より6.9%減少し、2か月ぶりに減少。
 パート新規求人は4,987人で、前年同月より10.0%増加し、15か月連続増加。
- 有効求人数(原数値)は30,080人で、前年同月より6.5%(1,849人)増加し、36か月連続増加。

- 新規求職申込件数(原数値)は7,943件で、前年同月より3.7%(305件)減少し、6か月ぶりに減少。
- 有効求職者数(原数値)は31,035人で、前年同月より1.6%(501人)増加し、4か月連続増加。
- 新規常用求職者5,404人(パートタイムを除く)の態様別状況(前年同月比)
 「在職者」は1,789人(6.9%増)で6か月連続増加、「無業者」は535人(34.9%減)で13か月連続減少、「離職者」は3,080人(1.2%減)で6か月ぶりに減少した。
 離職者の内訳をみると「事業主都合離職者」は999人(11.9%増)で5か月連続増加、「自己都合離職者」は1,852人(8.6%減)で2か月ぶり減少、「定年退職者」は123人(7.9%増)で2か月連続増加となった。

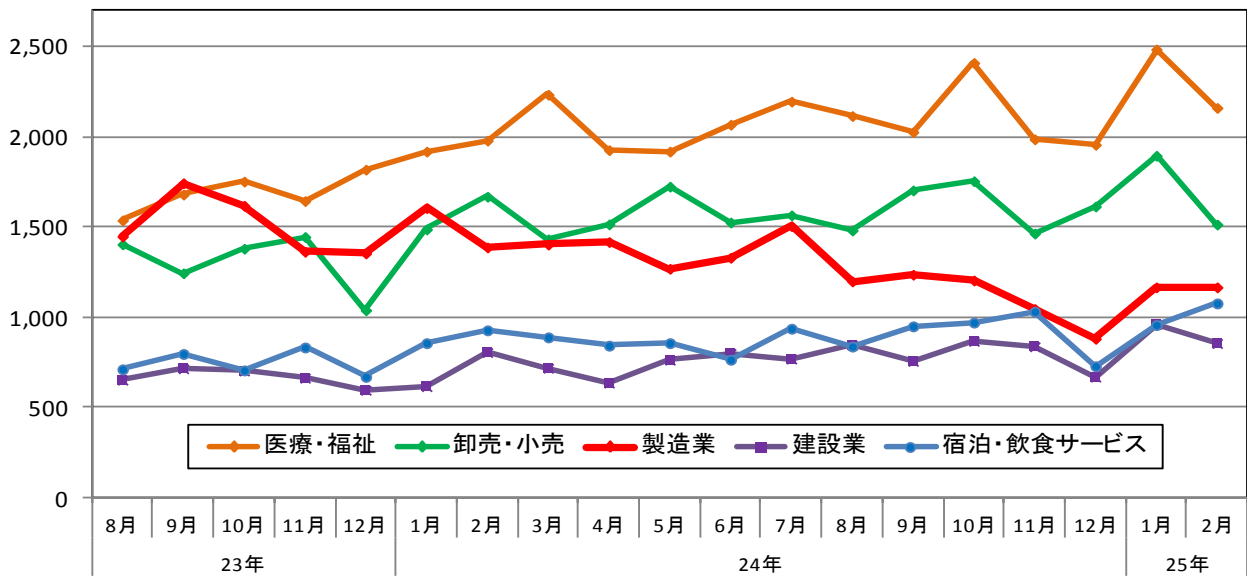
県内各安定所の有効求人倍率(原数値)は、津1.21倍、尾鷲1.15倍、桑名1.12倍、松阪1.07倍、四日市0.95倍、伊勢0.92倍、熊野0.88倍、伊賀0.76倍、鈴鹿0.73倍の順。鈴鹿、伊賀、熊野は前年同月を下回った。



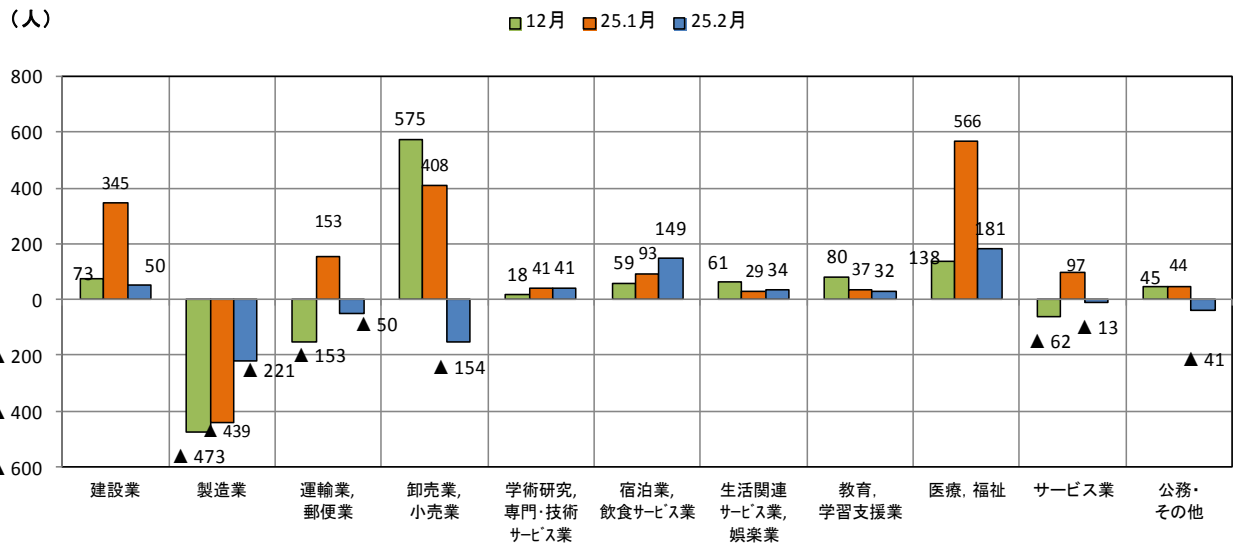
※ 全国(2月)の有効求人倍率1.80倍



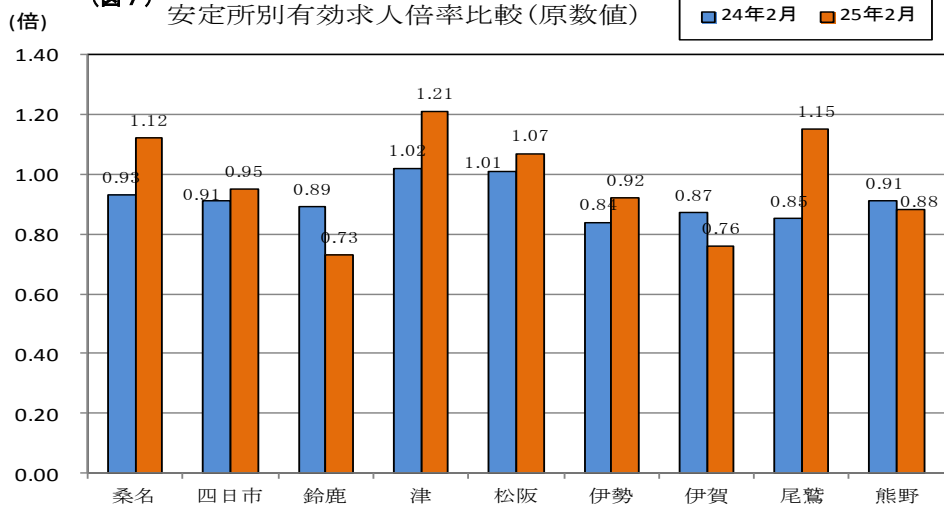
(図5) 主要産業別新規求人数の推移



(図6) 産業別新規求人(前年同月増減差比較)の状況



(図7) 安定所別有効求人倍率比較(原数値)



(表1) 産業別新規求人の状況 (パートを含む全数)

三重労働局計

産 業	25年2月	前年同月	前月	増減率	
				対前年	対前月
AB 農 業 , 林 業 , 漁 業	77	88	122	▲ 12.5	▲ 36.9
C 鉱 業 , 採 石 業 , 砂 利 採 取 業	10	11	13	▲ 9.1	▲ 23.1
D 建 設 業	856	806	962	6.2	▲ 11.0
E 製 造 業	1,167	1,388	1,167	▲ 15.9	0.0
09 食 料 品	217	265	259	▲ 18.1	▲ 16.2
10 飲 料 ・ た ば こ ・ 飼 料	6	10	13	▲ 40.0	▲ 53.8
11 織 維 工 業	61	25	43	144.0	41.9
12 木 材 ・ 木 製 品	25	27	15	▲ 7.4	66.7
13 家 具 ・ 装 備 品	37	22	17	68.2	117.6
14 パ ル プ ・ 紙 ・ 紙 加 工 品	11	14	16	▲ 21.4	▲ 31.3
15 印 刷 ・ 同 関 連 業	17	21	20	▲ 19.0	▲ 15.0
16 化 学 工 業	77	36	35	113.9	120.0
17 石 油 製 品 ・ 石 炭 製 品	2	1	1	100.0	100.0
18 プ ラ ス チ ッ ク 製 品	38	58	69	▲ 34.5	▲ 44.9
19 ゴ ム 製 品	23	32	58	▲ 28.1	▲ 60.3
21 窯 業 ・ 土 石 製 品	30	40	37	▲ 25.0	▲ 18.9
22 鉄 鋼 業	18	34	29	▲ 47.1	▲ 37.9
23 非 鉄 金 属	12	27	22	▲ 55.6	▲ 45.5
24 金 属 製 品	106	214	124	▲ 50.5	▲ 14.5
25 は ん 用 機 械 器 具	75	62	59	21.0	27.1
26 生 産 用 機 械 器 具	78	63	56	23.8	39.3
27 業 務 用 機 械 器 具	32	39	34	▲ 17.9	▲ 5.9
28 電 子 部 品 ・ デ バ イ ス ・ 電 子 回 路	77	34	46	126.5	67.4
29 電 気 機 械 器 具	90	140	90	▲ 35.7	0.0
30 情 報 通 信 機 械 器 具	17	8	27	112.5	▲ 37.0
31 輸 送 用 機 械 器 具	111	183	79	▲ 39.3	40.5
20,32 そ の 他 の 製 造 業	7	33	18	▲ 78.8	▲ 61.1
F 電 気 ・ ガ ス ・ 熱 供 給 ・ 水 道 業	5	8	26	▲ 37.5	▲ 80.8
G 情 報 通 信 業	94	112	109	▲ 16.1	▲ 13.8
H 運 輸 業 , 郵 便 業	611	661	913	▲ 7.6	▲ 33.1
I 卸 売 業 , 小 売 業	1,515	1,669	1,896	▲ 9.2	▲ 20.1
(50~55 卸 売 業)	294	266	327	10.5	▲ 10.1
(56~61 小 売 業)	1,221	1,403	1,569	▲ 13.0	▲ 22.2
J 金 融 業 , 保 険 業	112	91	103	23.1	8.7
K 不 動 産 業 , 物 品 賃 貸 業	139	108	181	28.7	▲ 23.2
L 学 術 研 究 , 専 門 ・ 技 術 サ ー ビ ス 業	167	126	168	32.5	▲ 0.6
M 宿 泊 業 , 飲 食 サ ー ビ ス 業	1,078	929	951	16.0	13.4
N 生 活 関 連 サ ー ビ ス 業 , 娯 楽 業	560	526	615	6.5	▲ 8.9
O 教 育 , 学 習 支 援 業	192	160	290	20.0	▲ 33.8
P 医 療 , 福 祉	2,161	1,980	2,485	9.1	▲ 13.0
(83 医 療 業)	878	770	965	14.0	▲ 9.0
(85 社 会 保 険 ・ 社 会 福 祉 ・ 介 護 事 業)	1,283	1,208	1,520	6.2	▲ 15.6
Q 複 合 サ ー ビ ス 事 業	52	68	55	▲ 23.5	▲ 5.5
R サ ー ビ ス 業 (他 に 分 類 さ れ な い も の)	1,606	1,619	1,883	▲ 0.8	▲ 14.7
ST 公 務 ・ そ の 他	545	586	287	▲ 7.0	89.9
合 計	10,947	10,936	12,226	0.1	▲ 10.5

(表2)

職業安定業務速報 (平成25年2月)

(三重労働局職業安定課)

項目 年月	新規求人・求職				有効求人・求職				求人倍率					中高年齢者				就職件数		
	求人数 (人)	前年 同月比 (%)	求職者 数 (人)	前年 同月比 (%)	求人数 (人)	前年 同月比 (%)	求職者 数 (人)	前年 同月比 (%)	新規		有 効		全国 TCI倍	新規 求職者 数 (人)	前年 同月比 (%)	有 効 求職者 数 (人)	前年 同月比 (%)	全数 (件)	前年 同月比 (%)	就職率 (%)
									三重県 倍	TCI倍	三重県 倍	TCI倍								
21年	7,416	▲30.0	9,740	44.4	18,603	▲37.4	41,561	60.5	0.76	—	0.45	—	0.47	3,733	48.4	17,400	61.1	2,438	17.9	25.0
22平	8,401	13.3	8,713	▲10.5	20,946	12.6	36,912	▲11.2	0.96	—	0.57	—	0.52	3,366	▲9.8	16,169	7.1	2,648	8.6	30.4
23均	9,334	11.1	8,261	▲5.2	24,351	16.3	34,169	▲7.4	1.13	—	0.71	—	0.65	3,121	▲7.3	14,424	▲10.8	2,518	▲4.9	30.5
24	10,668	14.3	7,947	▲3.8	28,744	18.0	32,499	▲4.9	1.34	—	0.88	—	0.80	3,082	▲1.3	14,062	▲2.5	2,499	▲0.8	31.4
22 1	7,870	▲7.0	9,419	▲19.7	18,843	▲19.4	35,325	11.8	0.84	0.83	0.53	0.48	0.45	3,660	▲9.3	16,035	29.8	2,244	15.4	23.8
2	7,878	▲1.5	8,810	▲25.2	19,328	▲12.1	36,168	▲3.0	0.89	0.88	0.53	0.49	0.46	3,370	▲21.5	16,078	11.9	2,363	7.4	26.8
3	8,772	24.3	11,072	▲10.9	20,698	4.6	39,661	▲7.2	0.79	0.89	0.52	0.49	0.48	4,395	▲4.0	17,385	5.4	2,947	15.3	25.8
4	7,947	13.3	11,372	▲15.5	19,494	9.4	41,491	▲11.4	0.70	0.96	0.47	0.52	0.49	4,797	▲13.0	18,414	▲2.0	3,199	23.5	28.1
5	7,214	13.4	8,648	▲7.8	18,533	16.0	40,010	▲14.3	0.83	0.94	0.46	0.55	0.50	3,233	▲10.7	17,565	▲7.2	2,615	22.2	30.2
6	8,511	21.1	8,824	▲6.7	19,684	21.2	38,777	▲16.6	0.96	1.00	0.51	0.58	0.52	3,322	▲7.2	16,881	▲11.6	2,724	6.0	30.9
7	8,772	15.0	8,025	▲9.6	20,492	23.1	37,566	▲17.1	1.09	0.97	0.55	0.59	0.53	3,136	▲13.5	16,398	▲14.2	2,635	7.5	32.8
8	8,572	14.1	7,824	▲3.1	21,634	23.8	36,342	▲16.2	1.10	1.01	0.60	0.60	0.54	2,952	▲5.2	15,882	▲15.1	2,389	5.8	30.5
9	9,062	25.3	8,770	▲1.8	23,026	25.8	36,015	▲14.9	1.03	1.04	0.64	0.62	0.55	3,271	▲2.9	15,627	▲16.0	2,784	8.6	31.7
10	9,145	18.1	8,311	▲7.9	23,137	24.7	35,542	▲14.5	1.10	1.04	0.65	0.63	0.56	3,148	▲12.1	15,280	▲17.4	2,802	2.7	33.7
11	8,923	10.2	7,522	2.3	23,512	25.2	34,402	▲11.8	1.19	1.04	0.68	0.64	0.58	2,840	▲3.0	14,766	▲15.9	2,636	2.7	35.0
12	8,144	18.7	5,956	▲6.8	22,971	25.7	31,643	▲10.8	1.37	1.10	0.73	0.66	0.59	2,267	▲11.4	13,722	▲15.6	2,436	▲9.2	40.9
23 1	9,760	24.0	8,503	▲9.7	23,956	27.1	31,649	▲10.4	1.15	1.14	0.76	0.68	0.60	3,129	▲14.5	13,517	▲15.7	2,227	▲0.8	26.2
2	9,929	26.0	8,696	▲1.3	25,051	29.6	32,472	▲10.2	1.14	1.11	0.77	0.70	0.62	3,089	▲8.3	13,538	▲15.8	2,279	▲3.6	26.2
3	10,082	14.9	10,258	▲7.4	26,265	26.9	35,891	▲9.5	0.98	1.08	0.73	0.69	0.62	3,776	▲14.1	14,679	▲15.6	3,051	3.5	29.7
4	8,014	0.8	11,342	▲0.3	23,293	19.5	38,480	▲7.3	0.71	0.97	0.61	0.66	0.61	4,614	▲3.8	16,168	▲12.2	3,083	▲3.6	27.2
5	7,928	9.9	9,029	4.4	21,217	14.5	38,204	▲4.5	0.88	1.03	0.56	0.65	0.61	3,354	3.7	15,874	▲9.6	2,576	▲1.5	28.5
6	8,373	▲1.6	8,357	▲5.3	20,952	6.4	36,886	▲4.9	1.00	1.03	0.57	0.65	0.62	3,155	▲5.0	15,399	▲8.8	2,562	▲5.9	30.7
7	9,417	7.4	7,225	▲10.0	22,330	9.0	34,985	▲6.9	1.30	1.14	0.64	0.69	0.64	2,728	▲13.0	14,726	▲10.2	2,415	▲8.3	33.4
8	9,568	11.6	7,851	0.3	24,314	12.4	34,040	▲6.3	1.22	1.17	0.71	0.72	0.65	2,928	▲0.8	14,389	▲9.4	2,340	▲2.1	29.8
9	10,163	12.1	7,925	▲9.6	25,890	12.4	33,381	▲7.3	1.28	1.25	0.78	0.75	0.67	2,956	▲9.6	14,167	▲9.3	2,482	▲10.8	31.3
10	10,214	11.7	7,837	▲5.7	26,565	14.8	33,389	▲6.1	1.30	1.24	0.80	0.78	0.69	3,129	▲0.6	14,320	▲6.3	2,697	▲3.7	34.4
11	9,685	8.5	6,701	▲10.9	26,638	13.3	31,674	▲7.9	1.45	1.27	0.84	0.79	0.71	2,539	▲10.6	13,654	▲7.5	2,349	▲10.9	35.1
12	8,873	9.0	5,408	▲9.2	25,745	12.1	28,981	▲8.4	1.64	1.31	0.89	0.81	0.72	2,061	▲9.1	12,661	▲7.7	2,158	▲11.4	39.9
24 1	10,734	10.0	8,050	▲5.3	26,824	12.0	29,144	▲7.9	1.33	1.31	0.92	0.83	0.74	2,958	▲5.5	12,531	▲7.3	2,065	▲7.3	25.7
2	10,936	10.1	8,248	▲5.2	28,231	12.7	30,534	▲6.0	1.33	1.33	0.92	0.84	0.75	3,096	0.2	12,976	▲4.2	2,422	6.3	29.4
3	11,304	12.1	9,034	▲11.9	29,737	13.2	32,906	▲8.3	1.25	1.38	0.90	0.86	0.76	3,459	▲8.4	13,887	▲5.4	2,876	▲5.7	31.8
4	10,588	32.1	10,139	▲10.6	28,864	23.9	35,022	▲9.0	1.04	1.42	0.82	0.90	0.79	4,376	▲5.2	15,240	▲5.7	3,084	0.0	30.4
5	10,600	33.7	9,203	1.9	28,243	33.1	35,539	▲7.0	1.15	1.40	0.79	0.92	0.80	3,586	6.9	15,472	▲2.5	2,829	9.8	30.7
6	10,098	20.6	7,375	▲11.8	27,910	33.2	34,260	▲7.1	1.37	1.40	0.81	0.93	0.81	2,827	▲10.4	14,908	▲3.2	2,696	5.2	36.6
7	11,420	21.3	7,289	0.9	28,917	29.5	33,321	▲4.8	1.57	1.40	0.87	0.92	0.81	2,868	5.1	14,604	▲0.8	2,472	2.4	33.9
8	10,288	7.5	7,250	▲7.7	28,775	18.3	32,276	▲5.2	1.42	1.33	0.89	0.91	0.81	2,750	▲6.1	14,173	▲1.5	2,125	▲9.2	29.3
9	10,781	6.1	7,977	0.7	29,288	13.1	32,316	▲3.2	1.35	1.31	0.91	0.88	0.81	2,944	▲0.4	14,024	▲1.0	2,402	▲3.2	30.1
10	11,791	15.4	8,381	6.9	29,910	12.6	33,194	▲0.6	1.41	1.38	0.90	0.88	0.81	3,249	3.8	14,279	▲0.3	2,613	▲3.1	31.2
11	10,281	6.2	6,902	3.0	29,683	11.4	32,058	1.2	1.49	1.30	0.93	0.88	0.82	2,703	6.5	13,795	1.0	2,369	0.9	34.3
12	9,200	3.7	5,517	2.0	28,551	10.9	29,419	1.5	1.67	1.37	0.97	0.88	0.83	2,173	5.4	12,851	1.5	2,033	▲5.8	36.8
25 1	12,226	13.9	8,380	4.1	29,359	9.5	29,970	2.8	1.46	1.35	0.98	0.88	0.85	3,135	6.0	12,922	3.1	1,975	▲4.4	23.6
2	10,947	0.1	7,943	▲3.7	30,080	6.5	31,035	1.6	1.38	1.31	0.97	0.88	0.85	3,123	0.9	13,350	2.9	2,270	▲6.3	28.6

※求人数、求職者数、就職件数、求人倍率は、学卒を除きパートを含む。TCIは季節調整値を示す。rは数値を補正したもの。

※就職率は、新規求職者数に対する就職件数の割合。

【参考】用語の説明

職業紹介関係

一般関係

① 就業形態、雇用期間及び雇用形態関係

- 一般 常用及び臨時・季節を合わせたものをいう。
- 常用 雇用契約において雇用期間の定めがないもの、又は4か月以上の雇用期間が定められているもの（季節労働を除く。）をいう。
- 臨時・季節 臨時とは、雇用契約において1ヶ月以上4か月未満の雇用期間が定められているものをいい、季節とは、季節的な労働需要に対し、又は季節的な余暇を利用して一定の期間（4か月未満、4か月以上の別を問わない）を定めて就労するものをいう。
- パートタイム 1週間の所定労働時間が同一の事業所に雇用されている通常の労働者の1週間の所定労働時間に比し短い者をいう。
- ・一般パートタイム 常用的パートタイム及び臨時的パートタイムを合わせたものをいう。
- ・常用的パートタイム パートタイムのうち、雇用契約において雇用期間の定めがないか、又は4か月以上の雇用期間が定められているものをいう。
- ・臨時的パートタイム パートタイムのうち、雇用契約において1か月以上4か月未満の雇用期間が定められているか、又は季節的に一定の期間を定めて就労する者。
- 日雇 労働の窓口で取り扱われる日々雇用の仕事及び1ヶ月未満の雇用期間が定められているものをいう。

② 求職・就職関係

- 前月から繰り越された有効求職者数 前月末日現在において、求職票の有効期限が翌月以降にまたがっている就職未決定の求職者の数をいう。
- 新規求職申込件数 期間中に新たに受け付けた求職申込みの件数をいう。
- 月間有効求職者数 「前月から繰り越された有効求職者数」と当月の「新規求職申込件数」の合計数をいう。
- 中高年齢者 45歳以上の者をいう。
- 就職件数 自安定所の有効求職者が、自安定所の紹介により就職したことを確認した件数をいう。
- 雇用保険受給者 雇用保険受給資格決定後、基本手当の支給（各種延長給付を含む）を終了するまでの者をいう。

③ 求人・充足関係

- 前月から繰り越された有効求人数 前月末日現在において、有効期限が翌月以降にまたがっている求人票の未充足の求人数をいう。
- 新規求人数 期間中に新たに受け付けた求人数（採用予定人員）をいう。
- 月間有効求人数 「前月から繰り越された有効求人数」と当月の「新規求人数」の合計数をいう。
- 充足数 自安定所の有効求人が、安定所（他安定所も含む）の紹介により求職者と結びついた件数をいう。

雇用保険関係

- 受給資格決定件数 受け付けた離職票に基づき安定所が求職者給付を受ける資格があると決定した件数をいう。
- 基本手当 求職者給付のうち最も基本的なもので、一般被保険者が失業し、法第13条の受給要件を満たしているときに支給される。
- 受給者実人員 基本手当の給付を実際に受けた受給資格者の実数をいう。

諸比率の算出方法

- 求 人 倍 率 = $\frac{\text{月間有効(新規) 求人数}}{\text{月間有効(新規) 求職者数}}$
- 就 職 率 = $\frac{\text{就 職 件 数}}{\text{月間有効(新規) 求職者数}} \times 100$
- 充 足 率 = $\frac{\text{充 足 数}}{\text{月間有効(新規) 求人数}} \times 100$
- 雇 用 保 険 受 給 者 の 就 職 率 = $\frac{\text{雇 用 保 険 受 給 者 の 就 職 件 数}}{\text{雇 用 保 険 受 給 者 実 人 員}} \times 100$
- 中 高 年 齢 者 の 就 職 率 = $\frac{\text{中 高 年 齢 者 就 職 件 数}}{\text{中 高 年 齢 月 間 有 効 求 職 者 数}} \times 100$

季節調整値

雇用や労働時間などが前月と比べて増えたか減ったかをみるとき、それが例年のパターンなのか経済実態を反映した傾向なのかを見分ける必要がある。

例えば、製造業の所定外労働時間は、休みが多い1月や5月に少なく、秋口から年末にかけて多いというパターンが例年みられる。

季節調整値とは、このような例年のパターンを取除いて、本当の傾向を見やすくした指標のことである。

その他

- (1) 使用している略符号は以下のとおりです。

「－」……………該当数字なし

「▲」……………減少

- (2) 四捨五入をした平均値等による統計表は、必ずしも合計数と「計」欄の数とは一致しない。