

三重労働局発表
平成24年3月30日(金)
午前8時30分 解禁

担当	職業安定部職業安定課
	職業安定課長 上村 秀作
	職業安定課長補佐 平松 保幸
	地方労働市場情報官 米澤 尚之 TEL 059-226-2305

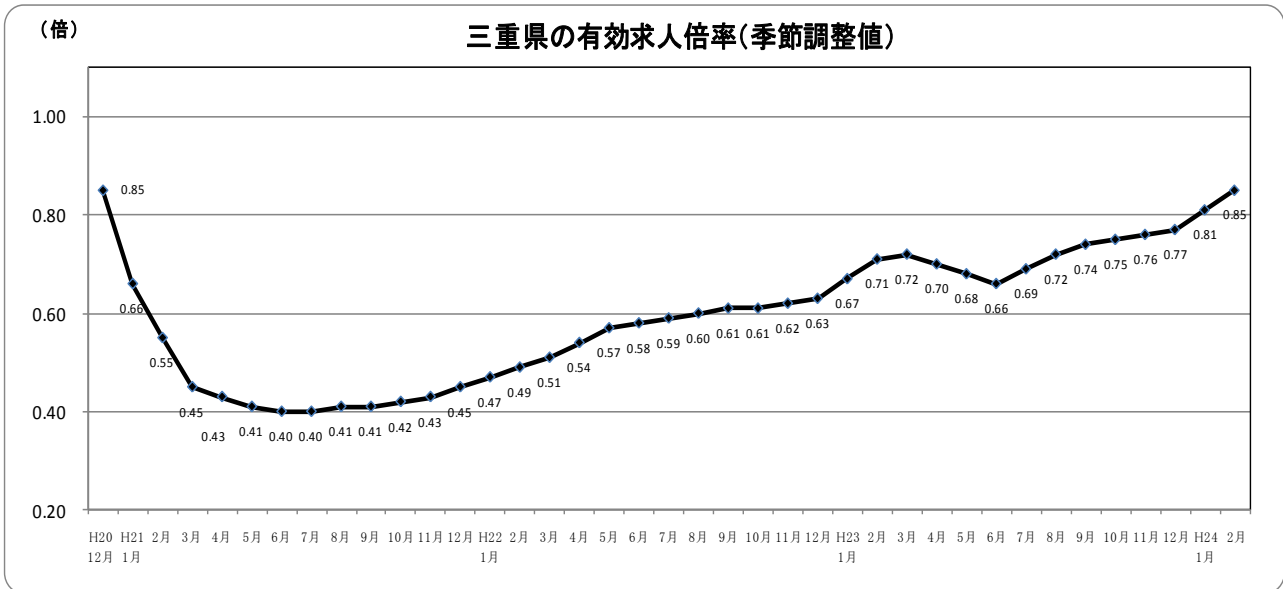
三重県の一般職業紹介状況

《平成24年2月内容》

- 有効求人倍率（季節調整値）は 0.85 倍 で、前月を 0.04 ポイント 上回る。
全国の有効求人倍率は 0.75 倍。三重の順位は全国第 14 位。
 - 新規求人倍率（季節調整値）は 1.37 倍 で、前月を 0.03 ポイント 上回る。
 - 県内の雇用失業情勢は、改善の動きがあるが、依然として厳しい状況にある。（6 か月ぶり上方修正）
- ※ 2 月は新規求人数（季節調整値）が増加し新規求職者数（同）が減少。有効求人倍率は 2 か月連続で前月比 0.04 ポイント上昇するなど、県内の雇用情勢は総じて改善している。先行きについては、円相場、世界経済の情勢などに留意していく必要がある。

《概要》

- 平成 24 年 2 月の有効求人数(季節調整値)は 27,190 人で、前月に比べ 4.3% 増加、有効求職者数(季節調整値)は 31,963 人で同 0.8% 減少したことから、有効求人倍率は 0.85 倍 となり、前月を上回るのは 8 か月連続。(平成 20 年 12 月の 0.85 倍と同水準(3 年 2 か月ぶり))
- 2 月の新規求人数(季節調整値)は 10,073 人で、前月に比べ 0.1% 増加、新規求職者数(季節調整値)は、7,368 人で同 2.0% 減少したことから、新規求人倍率は 1.37 倍 となり、前月を上回るのは 3 か月連続。(平成 20 年 9 月の 1.43 倍以来の水準(3 年 5 か月ぶり))
- 県内各安定所の有効求人倍率(原数値)は、津 1.02 倍、松阪 1.01 倍、桑名 0.93 倍、四日市 0.91 倍、熊野(出)0.91 倍、鈴鹿 0.89 倍、伊賀 0.87 倍、尾鷲 0.85 倍、伊勢 0.84 倍、の順。
津所、松阪所は 1 倍を上回ったが、求職者が増加したため桑名、四日市、津、伊勢、尾鷲で前月を下回った。
- 2 月の「雇用調整助成金」及び「中小企業緊急雇用安定助成金」計画届受理件数は 757 件、対象者数 19,768 人(1 月 792 件、19,064 人)で、前月より件数は 35 件減少したが、人員は 704 人増加した。



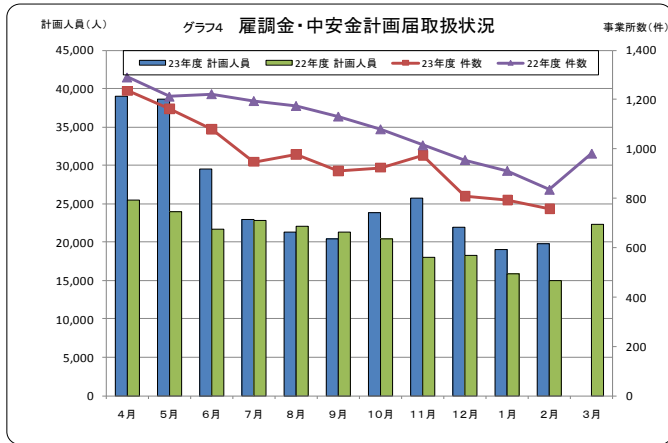
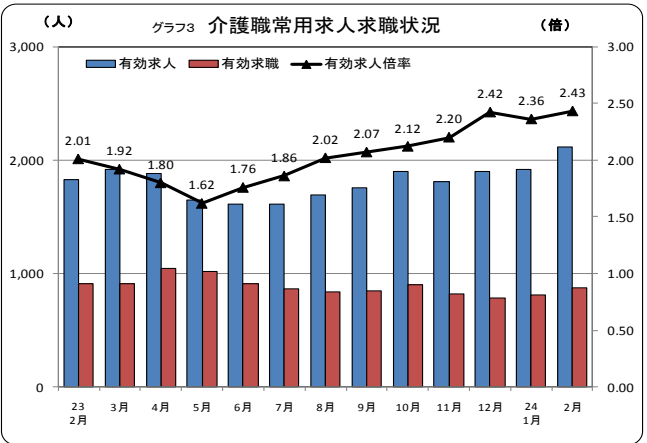
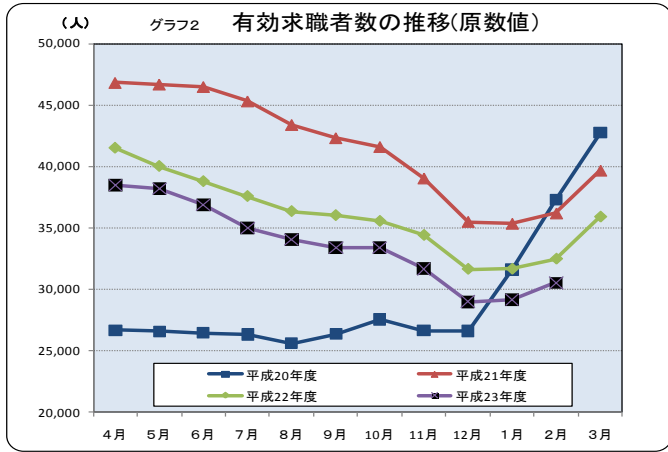
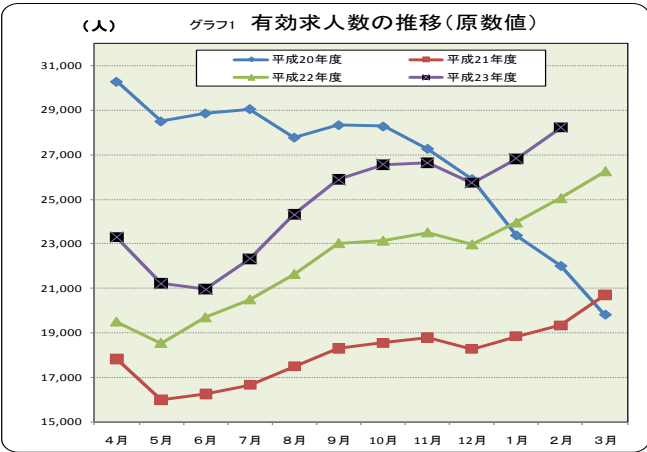
一般職業紹介状況（平成24年2月内容）

三重労働局職業安定部職業安定課

○ 正社員有効求人倍率は0.50倍となり、前年同月(0.41倍)を0.09ポイント上回った。前月(0.51倍)と比べ0.01ポイント低下。2か月連続で0.5倍を超え上昇傾向にあるが、直近のピーク(平成20年1月、0.82倍)と比べ依然低水準。

- 新規求人数(原数値)は10,936人で、前年同月より10.1%(1,007人)増加し、8か月連続増加。前月と比べ1.9%増加し、2か月連続の増加となった。
- パートを除く新規求人は前年同月より14.5%増、パート新規求人は4.5%増。
- 有効求人数(原数値)は28,231人で、前年同月より12.7%(3,180人)増加し、24か月連続増加。前月と比べ5.2%増加し、3か月連続の増加となった。

- 新規求職申込件数(原数値)は8,248件で、前年同月より5.2%減少(▲448件)。前年同月と比べ6か月連続減少した。前月と比べ2.5%(198件)増加。
- 有効求職者数(原数値)は30,534人で、前年同月より6.0%減少(▲1,938人)。平成22年2月以降、前年同月と比べ25か月連続で減少。前月と比べ4.8%(1,390人)増加。
- 新規常用求職者5,611人(パートタイムを除く)の態様別状況(前年同月比)
 - 「在職者」は1,673人(0.2%増)で2か月ぶり増加、「無業者」は822人(13.0%減)で39か月に減少、「離職者」は3,116人(8.9%減)で27か月連続減少となった。
 - 離職者の内訳をみると「事業主都合離職者」は893人(18.1%減)で26か月連続減少、「自己都合離職者」は2,026人(3.5%減)で12か月連続減少、「定年退職者」は114人(11.6%減)で23か月連続減少となった。



(表1) 産業別新規求人状況 (パートを含む全数)

三重労働局計

産 業	24年2月	前年同月	前月	増減率	
				対前年	対前月
AB 農 業 , 林 業 , 漁 業	88	54	65	63.0	35.4
C 鉱 業 , 採 石 業 , 砂 利 採 取 業	11	7	6	57.1	83.3
D 建 設 業	806	580	617	39.0	30.6
E 製 造 業	1,388	1,327	1,606	4.6	▲ 13.6
09 食 料 品	265	209	239	26.8	10.9
10 飲 料 ・ た ば こ ・ 飼 料	10	17	6	▲ 41.2	66.7
11 織 維 工 業	25	45	42	▲ 44.4	▲ 40.5
12 木 材 ・ 木 製 品	27	24	33	12.5	▲ 18.2
13 家 具 ・ 装 備 品	22	25	23	▲ 12.0	▲ 4.3
14 パ ル プ ・ 紙 ・ 紙 加 工 品	14	25	36	▲ 44.0	▲ 61.1
15 印 刷 ・ 同 関 連 業	21	9	26	133.3	▲ 19.2
16 化 学 工 業	36	21	44	71.4	▲ 18.2
17 石 油 製 品 ・ 石 炭 製 品	1	2	4	▲ 50.0	▲ 75.0
18 プ ラ ス チ ッ ク 製 品	58	82	78	▲ 29.3	▲ 25.6
19 ゴ ム 製 品	32	24	32	33.3	0.0
21 窯 業 ・ 土 石 製 品	40	49	58	▲ 18.4	▲ 31.0
22 鉄 鋼 業	34	22	21	54.5	61.9
23 非 鉄 金 属	27	29	36	▲ 6.9	▲ 25.0
24 金 属 製 品	214	172	253	24.4	▲ 15.4
25 は ん 用 機 械 器 具	62	73	106	▲ 15.1	▲ 41.5
26 生 産 用 機 械 器 具	63	88	82	▲ 28.4	▲ 23.2
27 業 務 用 機 械 器 具	39	34	53	14.7	▲ 26.4
28 電 子 部 品 ・ デ バ イ ス ・ 電 子 回 路	34	27	52	25.9	▲ 34.6
29 電 気 機 械 器 具	140	129	139	8.5	0.7
30 情 報 通 信 機 械 器 具	8	17	13	▲ 52.9	▲ 38.5
31 輸 送 用 機 械 器 具	183	189	214	▲ 3.2	▲ 14.5
20,32 そ の 他 の 製 造 業	33	15	16	120.0	106.3
F 電 気 ・ ガ ス ・ 熱 供 給 ・ 水 道 業	8	2	4	300.0	100.0
G 情 報 通 信 業	112	72	98	55.6	14.3
H 運 輸 業 , 郵 便 業	661	558	760	18.5	▲ 13.0
I 卸 売 業 , 小 売 業	1,669	1,456	1,488	14.6	12.2
(50~55 卸 売 業)	266	280	297	▲ 5.0	▲ 10.4
(56~61 小 売 業)	1,403	1,176	1,191	19.3	17.8
J 金 融 業 , 保 険 業	91	92	73	▲ 1.1	24.7
K 不 動 産 業 , 物 品 賃 貸 業	108	107	141	0.9	▲ 23.4
L 学 術 研 究 , 専 門 ・ 技 術 サ ー ビ ス 業	126	208	127	▲ 39.4	▲ 0.8
M 宿 泊 業 , 飲 食 サ ー ビ ス 業	929	842	858	10.3	8.3
N 生 活 関 連 サ ー ビ ス 業 , 娯 楽 業	526	540	586	▲ 2.6	▲ 10.2
O 教 育 , 学 習 支 援 業	160	225	253	▲ 28.9	▲ 36.8
P 医 療 , 福 祉	1,980	1,707	1,919	16.0	3.2
(83 医 療 業)	770	714	824	7.8	▲ 6.6
(85 社 会 保 険 ・ 社 会 福 祉 ・ 介 護 事 業)	1,208	992	1,093	21.8	10.5
Q 複 合 サ ー ビ ス 事 業	68	35	104	94.3	▲ 34.6
R サ ー ビ ス 業 (他 に 分 類 さ れ な い も の)	1,619	1,534	1,786	5.5	▲ 9.4
ST 公 務 ・ そ の 他	586	583	243	0.5	141.2
合 計	10,936	9,929	10,734	10.1	1.9

(表2)

職業安定業務速報 (平成24年2月)

(三重労働局職業安定課)

項目 年月	新規求人・求職				有効求人・求職				求人倍率					中高年齢者				就職件数		
	求人数 (人)	前年 同月比 (%)	求職者 数 (人)	前年 同月比 (%)	求人数 (人)	前年 同月比 (%)	求職者 数 (人)	前年 同月比 (%)	新規		有効			新規 求職者 数 (人)	前年 同月比 (%)	有効 求職者 数 (人)	前年 同月比 (%)	全数 (件)	前年 同月比 (%)	就職率 (%)
									三重県 倍	TCI倍	三重県 倍	TCI倍	全国 TCI倍							
20年	10,602	▲18.4	6,745	3.4	29,695	▲18.5	25,889	▲0.7	1.57	—	1.15	—	0.88	2,515	4.7	10,799	0.0	2,068	▲3.8	30.7
21平	7,416	▲30.0	9,740	44.4	18,603	▲37.4	41,561	60.5	0.76	—	0.45	—	0.47	3,733	48.4	17,400	61.1	2,438	17.9	25.0
22均	8,401	13.3	8,713	▲10.5	20,946	12.6	36,912	▲11.2	0.96	—	0.57	—	0.52	3,366	▲9.8	16,169	7.1	2,648	8.6	30.4
23	9,334	11.1	8,261	▲5.2	24,351	16.3	34,169	▲7.4	1.13	—	0.71	—	0.65	3,121	▲7.3	14,424	▲10.8	2,518	▲4.9	30.5
20年	10,303	▲13.5	7,140	17.0	28,339	▲21.3	26,349	3.2	1.44	1.43	1.08	1.04	0.83	2,512	14.3	11,067	5.1	2,111	4.3	29.6
9	10,555	▲30.4	7,644	10.4	28,280	▲25.4	27,564	4.7	1.38	1.27	1.03	0.97	0.79	2,829	12.0	11,433	5.6	2,284	▲0.2	29.9
10	9,362	▲25.3	5,727	7.4	27,272	▲26.4	26,643	6.9	1.63	1.24	1.02	0.93	0.75	2,075	7.4	11,060	7.4	1,800	▲10.7	31.4
11	8,708	▲10.1	6,767	58.6	25,905	▲25.1	26,613	16.9	1.29	1.03	0.97	0.85	0.71	2,334	47.0	10,897	14.2	1,724	1.7	25.5
21年	8,459	▲41.9	11,735	74.4	23,368	▲32.0	31,589	36.8	0.72	0.72	0.74	0.66	0.64	4,036	60.0	12,353	27.5	1,944	11.9	16.6
1	7,995	▲33.4	11,779	83.7	21,992	▲35.6	37,293	56.9	0.68	0.68	0.59	0.55	0.57	4,294	83.0	14,372	46.5	2,201	8.2	18.7
2	7,057	▲29.8	12,421	86.2	19,797	▲41.0	42,732	71.0	0.57	0.67	0.46	0.45	0.52	4,576	94.1	16,500	63.4	2,557	12.5	20.6
3	7,013	▲35.7	13,461	59.2	17,824	▲41.2	46,824	75.6	0.52	0.73	0.38	0.43	0.49	5,512	56.0	18,799	68.8	2,590	4.6	19.2
4	6,362	▲37.2	9,378	41.0	15,978	▲44.0	46,692	75.7	0.68	0.75	0.34	0.41	0.46	3,622	45.0	18,933	70.6	2,140	▲5.6	22.8
5	7,027	▲31.5	9,454	45.8	16,244	▲43.7	46,491	75.6	0.74	0.77	0.35	0.40	0.44	3,578	47.2	19,097	71.6	2,570	17.5	27.2
6	7,629	▲30.4	8,876	37.3	16,651	▲42.7	45,316	72.1	0.86	0.76	0.37	0.40	0.43	3,626	43.7	19,107	70.3	2,452	17.4	27.6
7	7,515	▲20.3	8,073	39.2	17,482	▲37.1	43,391	69.4	0.93	0.84	0.40	0.41	0.43	3,113	40.3	18,710	70.8	2,257	22.7	28.0
8	7,233	▲29.8	8,931	25.1	18,299	▲35.4	42,313	60.6	0.81	0.74	0.43	0.41	0.43	3,369	34.1	18,613	68.2	2,564	21.5	28.7
9	7,746	▲26.6	9,028	18.1	18,552	▲34.4	41,592	50.9	0.86	0.79	0.45	0.42	0.44	3,583	26.7	18,502	61.8	2,729	19.5	30.2
10	8,096	▲13.5	7,350	28.3	18,775	▲31.2	39,023	46.5	1.10	0.89	0.48	0.43	0.44	2,927	41.1	17,550	58.7	2,567	42.6	34.9
11	6,860	▲21.2	6,389	▲5.6	18,271	▲29.5	35,478	33.3	1.07	0.84	0.51	0.45	0.44	2,558	9.6	16,259	49.2	2,684	55.7	42.0
12	7,870	▲7.0	9,419	▲19.7	18,843	▲19.4	35,325	11.8	0.84	0.86	0.53	0.47	0.45	3,660	▲9.3	16,035	29.8	2,244	15.4	23.8
22年	7,878	▲1.5	8,810	▲25.2	19,328	▲12.1	36,168	▲3.0	0.89	0.91	0.53	0.49	0.46	3,370	▲21.5	16,078	11.9	2,363	7.4	26.8
1	8,772	24.3	11,072	▲10.9	20,698	4.6	39,661	▲7.2	0.79	0.94	0.52	0.51	0.48	4,395	▲4.0	17,385	5.4	2,947	15.3	25.8
2	7,947	13.3	11,372	▲15.5	19,494	9.4	41,491	▲11.4	0.70	1.00	0.47	0.54	0.49	4,797	▲13.0	18,414	▲2.0	3,199	23.5	28.1
3	7,214	13.4	8,648	▲7.8	18,533	16.0	40,010	▲14.3	0.83	0.95	0.46	0.57	0.50	3,233	▲10.7	17,565	▲7.2	2,615	22.2	30.2
4	8,511	21.1	8,824	▲6.7	19,684	21.2	38,777	▲16.6	0.96	0.98	0.51	0.58	0.52	3,322	▲7.2	16,881	▲11.6	2,724	6.0	30.9
5	8,772	15.0	8,025	▲9.6	20,492	23.1	37,566	▲17.1	1.09	0.96	0.55	0.59	0.53	3,136	▲13.5	16,398	▲14.2	2,635	7.5	32.8
6	8,572	14.1	7,824	▲3.1	21,634	23.8	36,342	▲16.2	1.10	0.99	0.60	0.60	0.54	2,952	▲5.2	15,882	▲15.1	2,389	5.8	30.5
7	9,062	25.3	8,770	▲1.8	23,026	25.8	36,015	▲14.9	1.03	1.00	0.64	0.61	0.55	3,271	▲2.9	15,627	▲16.0	2,784	8.6	31.7
8	9,145	18.1	8,311	▲7.9	23,137	24.7	35,542	▲14.5	1.10	1.00	0.65	0.61	0.56	3,148	▲12.1	15,280	▲17.4	2,802	2.7	33.7
9	8,923	10.2	7,522	2.3	23,512	25.2	34,402	▲11.8	1.19	1.00	0.68	0.62	0.57	2,840	▲3.0	14,766	▲15.9	2,636	2.7	35.0
10	8,144	18.7	5,956	▲6.8	22,971	25.7	31,643	▲10.8	1.37	1.08	0.73	0.63	0.58	2,267	▲11.4	13,722	▲15.6	2,436	▲9.2	40.9
23年	9,760	24.0	8,503	▲9.7	23,956	27.1	31,649	▲10.4	1.15	1.17	0.76	0.67	0.60	3,129	▲14.5	13,517	▲15.7	2,227	▲0.8	26.2
1	9,929	26.0	8,696	▲1.3	25,051	29.6	32,472	▲10.2	1.14	1.14	0.77	0.71	0.61	3,089	▲8.3	13,538	▲15.8	2,279	▲3.6	26.2
2	10,082	14.9	10,258	▲7.4	26,265	26.9	35,891	▲9.5	0.98	1.12	0.73	0.72	0.62	3,776	▲14.1	14,679	▲15.6	3,051	3.5	29.7
3	8,014	0.8	11,342	▲0.3	23,293	19.5	38,480	▲7.3	0.71	1.01	0.61	0.70	0.62	4,614	▲3.8	16,168	▲12.2	3,083	▲3.6	27.2
4	7,928	9.9	9,029	4.4	21,217	14.5	38,204	▲4.5	0.88	1.05	0.56	0.68	0.62	3,354	3.7	15,874	▲9.6	2,576	▲1.5	28.5
5	8,373	▲1.6	8,357	▲5.3	20,952	6.4	36,886	▲4.9	1.00	1.01	0.57	0.66	0.63	3,155	▲5.0	15,399	▲8.8	2,562	▲5.9	30.7
6	9,417	7.4	7,225	▲10.0	22,330	9.0	34,985	▲6.9	1.30	1.13	0.64	0.69	0.65	2,728	▲13.0	14,726	▲10.2	2,415	▲8.3	33.4
7	9,568	11.6	7,851	0.3	24,314	12.4	34,040	▲6.3	1.22	1.14	0.71	0.72	0.66	2,928	▲0.8	14,389	▲9.4	2,340	▲2.1	29.8
8	10,163	12.1	7,925	▲9.6	25,890	12.4	33,381	▲7.3	1.28	1.21	0.78	0.74	0.67	2,956	▲9.6	14,167	▲9.3	2,482	▲10.8	31.3
9	10,214	11.7	7,837	▲5.7	26,565	14.8	33,389	▲6.1	1.30	1.22	0.80	0.75	0.68	3,129	▲0.6	14,320	▲6.3	2,697	▲3.7	34.4
10	9,685	8.5	6,701	▲10.9	26,638	13.3	31,674	▲7.9	1.45	1.21	0.84	0.76	0.69	2,539	▲10.6	13,654	▲7.5	2,349	▲10.9	35.1
11	8,873	9.0	5,408	▲9.2	25,745	12.1	28,981	▲8.4	1.64	1.29	0.89	0.77	0.71	2,061	▲9.1	12,661	▲7.7	2,158	▲11.4	39.9
12	10,734	10.0	8,050	▲5.3	26,824	12.0	29,144	▲7.9	1.33	1.34	0.92	0.81	0.73	2,958	▲5.5	12,531	▲7.3	2,065	▲7.3	25.7
24年	10,936	10.1	8,248	▲5.2	28,231	12.7	30,534	▲6.0	1.33	1.37	0.92	0.85	0.75	3,096	0.2	12,976	▲4.2	2,422	6.3	29.4
1																				
2																				
3																				

※求人数、求職者数、就職件数、求人倍率は、学卒を除きパートを含む。TCIは季節調整値を示す。rは数値を補正したもの。

※就職率は、新規求職者数に対する就職件数の割合。

【参考】用語の説明

職業紹介関係

一般関係

① 就業形態、雇用期間及び雇用形態関係

- 一般 常用及び臨時・季節を合わせたものをいう。
- 常用 雇用契約において雇用期間の定めがないもの、又は4か月以上の雇用期間が定められているもの（季節労働を除く。）をいう。
- 臨時・季節 臨時とは、雇用契約において1ヶ月以上4か月未満の雇用期間が定められているものをいい、季節とは、季節的な労働需要に対し、又は季節的な余暇を利用して一定の期間（4か月未満、4か月以上の別を問わない）を定めて就労するものをいう。
- パートタイム 1週間の所定労働時間が同一の事業所に雇用されている通常の労働者の1週間の所定労働時間に比し短い者をいう。
- ・一般パートタイム 常用的パートタイム及び臨時的パートタイムを合わせたものをいう。
- ・常用的パートタイム パートタイムのうち、雇用契約において雇用期間の定めがないか、又は4か月以上の雇用期間が定められているものをいう。
- ・臨時的パートタイム パートタイムのうち、雇用契約において1か月以上4か月未満の雇用期間が定められているか、又は季節的に一定の期間を定めて就労する者。
- 日雇 労働の窓口で取り扱われる日々雇用の仕事及び1ヶ月未満の雇用期間が定められているものをいう。

② 求職・就職関係

- 前月から繰り越された有効求職者数 前月末日現在において、求職票の有効期限が翌月以降にまたがっている就職未決定の求職者の数をいう。
- 新規求職申込件数 期間中に新たに受け付けた求職申込みの件数をいう。
- 月間有効求職者数 「前月から繰り越された有効求職者数」と当月の「新規求職申込件数」の合計数をいう。
- 中高年齢者 45歳以上の者をいう。
- 就職件数 自安定所の有効求職者が、自安定所の紹介により就職したことを確認した件数をいう。
- 雇用保険受給者 雇用保険受給資格決定後、基本手当の支給（各種延長給付を含む）を終了するまでの者をいう。

③ 求人・充足関係

- 前月から繰り越された有効求人数 前月末日現在において、有効期限が翌月以降にまたがっている求人票の未充足の求人数をいう。
- 新規求人数 期間中に新たに受け付けた求人数（採用予定人員）をいう。
- 月間有効求人数 「前月から繰り越された有効求人数」と当月の「新規求人数」の合計数をいう。
- 充足数 自安定所の有効求人が、安定所（他安定所も含む）の紹介により求職者と結びついた件数をいう。

雇用保険関係

- 受給資格決定件数 受け付けた離職票に基づき安定所が求職者給付を受ける資格があると決定した件数をいう。
- 基本手当 求職者給付のうち最も基本的なもので、一般被保険者が失業し、法第13条の受給要件を満たしているときに支給される。
- 受給者実人員 基本手当の給付を実際に受けた受給資格者の実数をいう。

諸比率の算出方法

- 求 人 倍 率 = $\frac{\text{月間有効(新規)求人数}}{\text{月間有効(新規)求職者数}}$
- 就 職 率 = $\frac{\text{就 職 件 数}}{\text{月間有効(新規)求職者数}} \times 100$
- 充 足 率 = $\frac{\text{充 足 数}}{\text{月間有効(新規)求人数}} \times 100$
- 雇 用 保 険 受 給 者 の 就 職 率 = $\frac{\text{雇 用 保 険 受 給 者 の 就 職 件 数}}{\text{雇 用 保 険 受 給 者 実 人 員}} \times 100$
- 中 高 年 齢 者 の 就 職 率 = $\frac{\text{中 高 年 齢 者 就 職 件 数}}{\text{中 高 年 齢 月 間 有 効 求 職 者 数}} \times 100$

季節調整値

雇用や労働時間などが前月と比べて増えたか減ったかをみるとき、それが例年のパターンなのか経済実態を反映した傾向なのかを見分ける必要がある。

例えば、製造業の所定外労働時間は、休みが多い1月や5月に少なく、秋口から年末にかけて多いというパターンが例年みられる。

季節調整値とは、このような例年のパターンを取除いて、本当の傾向を見やすくした指標のことである。

その他

(1) 使用している略符号は以下のとおりです。

「－」……………該当数字なし

「▲」……………減少

(2) 四捨五入をした平均値等による統計表は、必ずしも合計数と「計」欄の数とは一致しない。