

三重労働局発表
平成24年3月2日(金)
午前8時30分 解禁

担当	職業安定部職業安定課
	職業安定課長 上村 秀作
	職業安定課長補佐 平松 保幸
	地方労働市場情報官 米澤 尚之
	TEL 059-226-2305

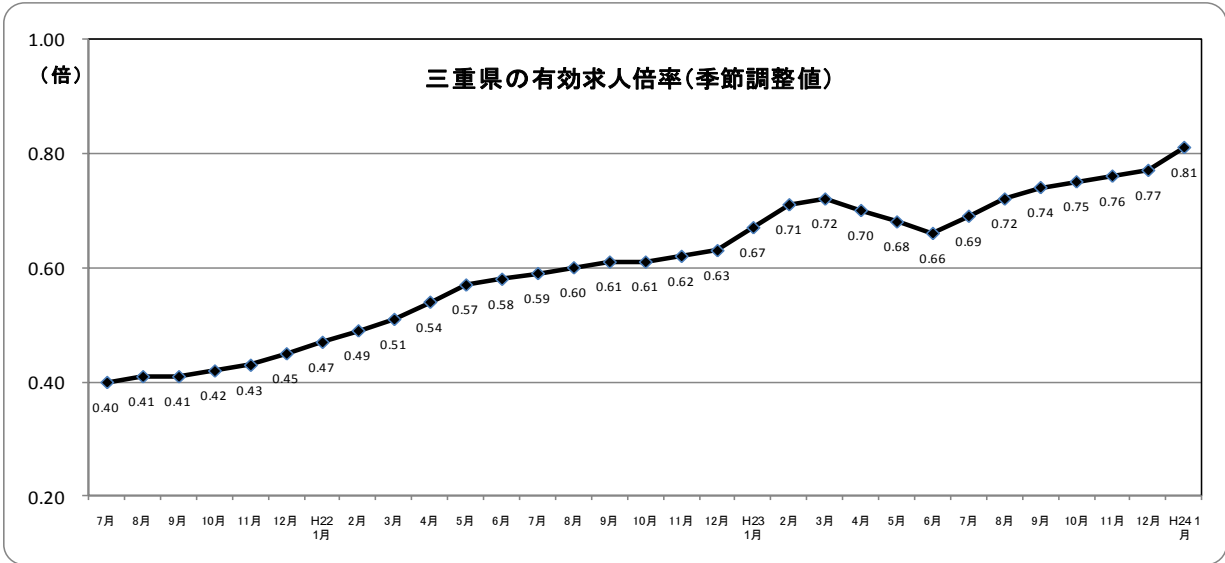
三重県の一般職業紹介状況

《平成24年1月内容》

- 有効求人倍率（季節調整値）は 0.81 倍 で、前月を 0.04 ポイント 上回る。
全国の有効求人倍率は 0.73 倍。三重の順位は全国第 15 位。
 - 新規求人倍率（季節調整値）は 1.34 倍 で、前月を 0.05 ポイント 上回る。
 - 県内の雇用失業情勢は、持ち直しの動きが広がりつつあるが、依然として厳しい状況にある。
- ※ 雇用失業情勢は緩やかに改善。
- 1 月は、新規求人数が増加し新規求職者数が減少。有効求人倍率は 37 か月ぶりに 0.80 を超えるなど、県内の雇用情勢は緩やかに回復しつつある。先行きについては、円相場、ヨーロッパの経済情勢などに留意していく必要がある。

《概要》

- 平成 24 年 1 月の有効求人数（季節調整値）は 26,078 人で、前月に比べ 1.8% 増加、有効求職者数（季節調整値）は 32,218 人で同 ▲2.8% 減少したことから、有効求人倍率は 0.81 倍 となり、前月を上回るのは 7 か月連続。（平成 20 年 12 月の 0.85 倍以来の水準）
- 1 月の新規求人数（季節調整値）は 10,059 人で、前月に比べ 2.8% 増加、新規求職者数（季節調整値）は、7,520 人で同 ▲1.9% 減少したことから、新規求人倍率は 1.34 倍 となり、2 か月連続で上昇した。（平成 20 年 9 月の 1.43 倍以来の水準）
- 県内各安定所の有効求人倍率（原数値）は、津 1.07 倍、桑名 0.95 倍、松阪 0.93 倍、四日市 0.92 倍、尾鷲 0.88 倍、伊賀 0.86 倍、伊勢 0.85 倍、鈴鹿 0.85 倍、熊野（出）0.80 倍の順。
伊勢、伊賀、尾鷲、熊野の 4 所で低下。前月低下した松阪所は 0.09 ポイント上昇した。
- 1 月の「雇用調整助成金」及び「中小企業緊急雇用安定助成金」計画届受理件数は 792 件、対象者数 19,064 人（12 月 808 件、21,964 人）で、前月より ▲16 件、▲2,900 人減少し 2 か月連続で減少した。



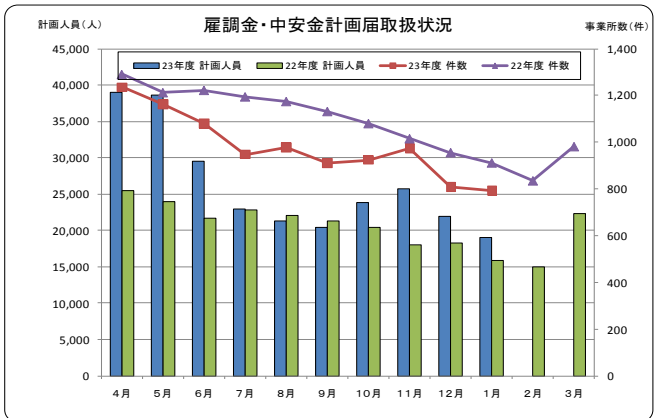
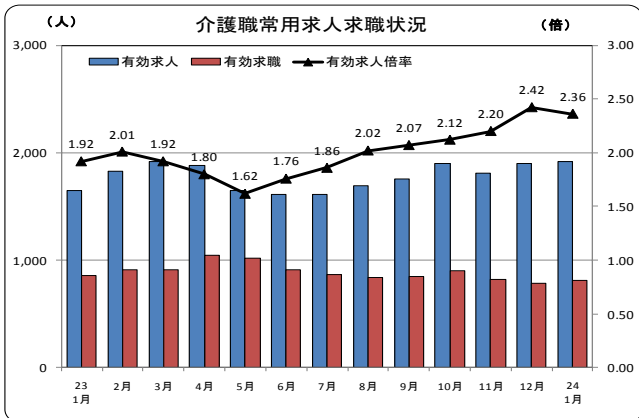
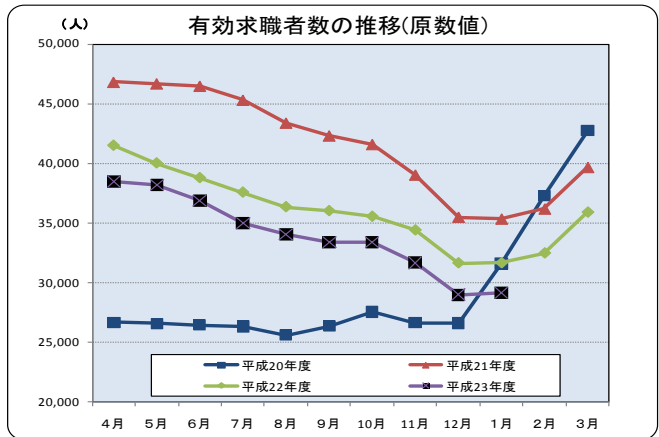
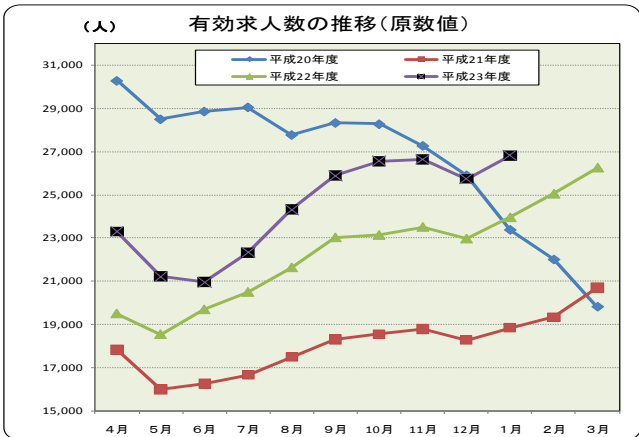
一般職業紹介状況（平成24年1月内容）

三重労働局職業安定部職業安定課

○ 正社員有効求人倍率は0.51倍となり、前年同月(0.40倍)を0.11ポイント上回った。前月(0.49倍)を0.02ポイント上回り、8か月連続で改善。0.5倍を超えたのは平成20年12月以来。上昇傾向にあるが、直近のピーク(平成20年1月、0.82倍)と比べ依然低水準。

○ 新規求人数(原数値)は10,734人で、前年同月より10.0%(974人)増加し、7か月連続増加。前月と比べると21.0%(1,861人)増加し、3か月ぶりの増加となった。
 ○ パートを除く新規求人は前年同月より7.1%増、パート新規求人は14.2%増。
 ○ 有効求人数(原数値)は26,824人で、前年同月より12.0%(2,868人)増加し、23か月連続増加。前月と比べると4.2%(1,079人)増加し、2か月ぶりに増加した。

○ 新規求職申込件数(原数値)は8,050件で、前年同月より▲5.3%(▲453件)減少。前年同月と比べ5か月連続減少した。前月と比べ48.9%(2,642件)増加。
 ○ 有効求職者数(原数値)は29,144人で、前年同月より▲7.9%(▲2,505人)減少。平成22年2月以降、前年同月と比べ24か月連続で減少。前月と比べ0.6%(163人)増加。
 ○ 新規常用求職者5,381人(パートタイムを除く)の態様別状況(前年同月比)
 「在職者」は1,373人(▲6.9%減)で2か月ぶり減少、「無業者」は667人(4.5%増)で38か月連続の増加、「離職者」は3,341人(▲9.8%減)で26か月連続減少となった。
 離職者の内訳をみると、「事業主都合離職者」は965人(▲16.8%減)で25か月連続減少、「自己都合離職者」は2,159人(▲4.5%減)で11か月連続減少、「定年退職者」は104人(▲32.9%減)で22か月連続減少となった。



(表1) 産業別新規求人状況 (パートを含む全数)

三重労働局計

産 業	24年1月	前年同月	前月	増減率	
				対前年	対前月
AB 農 業 , 林 業 , 漁 業	65	74	47	▲ 12.2	38.3
C 鉱 業 , 採 石 業 , 砂 利 採 取 業	6	7	11	▲ 14.3	▲ 45.5
D 建 設 業	617	607	597	1.6	3.4
E 製 造 業	1,606	1,549	1,355	3.7	18.5
09 食 料 品	239	239	162	0.0	47.5
10 飲 料 ・ た ば こ ・ 飼 料	6	8	18	▲ 25.0	▲ 66.7
11 織 維 工 業	42	35	27	20.0	55.6
12 木 材 ・ 木 製 品	33	22	20	50.0	65.0
13 家 具 ・ 装 備 品	23	13	15	76.9	53.3
14 パ ル プ ・ 紙 ・ 紙 加 工 品	36	25	12	44.0	200.0
15 印 刷 ・ 同 関 連 業	26	29	17	▲ 10.3	52.9
16 化 学 工 業	44	31	31	41.9	41.9
17 石 油 製 品 ・ 石 炭 製 品	4	0	1	—	300.0
18 プ ラ ス チ ッ ク 製 品	78	73	74	6.8	5.4
19 ゴ ム 製 品	32	33	33	▲ 3.0	▲ 3.0
21 窯 業 ・ 土 石 製 品	58	44	35	31.8	65.7
22 鉄 鋼 業	21	23	20	▲ 8.7	5.0
23 非 鉄 金 属	36	15	24	140.0	50.0
24 金 属 製 品	253	160	249	58.1	1.6
25 は ん 用 機 械 器 具	106	119	93	▲ 10.9	14.0
26 生 産 用 機 械 器 具	82	64	72	28.1	13.9
27 業 務 用 機 械 器 具	53	39	106	35.9	▲ 50.0
28 電 子 部 品 ・ デ バ イ ス ・ 電 子 回 路	52	239	59	▲ 78.2	▲ 11.9
29 電 気 機 械 器 具	139	159	102	▲ 12.6	36.3
30 情 報 通 信 機 械 器 具	13	17	24	▲ 23.5	▲ 45.8
31 輸 送 用 機 械 器 具	214	151	151	41.7	41.7
20,32 そ の 他 の 製 造 業	16	11	10	45.5	60.0
F 電 気 ・ ガ ス ・ 熱 供 給 ・ 水 道 業	4	6	18	▲ 33.3	▲ 77.8
G 情 報 通 信 業	98	93	115	5.4	▲ 14.8
H 運 輸 業 , 郵 便 業	760	687	572	10.6	32.9
I 卸 売 業 , 小 売 業	1,488	1,366	1,040	8.9	43.1
(50~55 卸 売 業)	297	254	194	16.9	53.1
(56~61 小 売 業)	1,191	1,112	846	7.1	40.8
J 金 融 業 , 保 険 業	73	63	41	15.9	78.0
K 不 動 産 業 , 物 品 賃 貸 業	141	116	78	21.6	80.8
L 学 術 研 究 , 専 門 ・ 技 術 サ ー ビ ス 業	127	256	138	▲ 50.4	▲ 8.0
M 宿 泊 業 , 飲 食 サ ー ビ ス 業	858	773	671	11.0	27.9
N 生 活 関 連 サ ー ビ ス 業 , 娯 楽 業	586	448	472	30.8	24.2
O 教 育 , 学 習 支 援 業	253	266	46	▲ 4.9	450.0
P 医 療 , 福 祉	1,919	1,731	1,819	10.9	5.5
(83 医 療 業)	824	815	763	1.1	8.0
(85 社 会 保 険 ・ 社 会 福 祉 ・ 介 護 事 業)	1,093	916	1,055	19.3	3.6
Q 複 合 サ ー ビ ス 事 業	104	83	62	25.3	67.7
R サ ー ビ ス 業 (他 に 分 類 さ れ な い も の)	1,786	1,340	1,378	33.3	29.6
ST 公 務 ・ そ の 他	243	295	413	▲ 17.6	▲ 41.2
合 計	10,734	9,760	8,873	10.0	21.0

(表2)

職業安定業務速報 (平成24年1月)

(三重労働局職業安定課)

項目 年月	新規求人・求職				有効求人・求職				求人倍率					中高年齢者				就職件数			
	求人数 (人)	前年 同月比 (%)	求職者 数 (人)	前年 同月比 (%)	求人数 (人)	前年 同月比 (%)	求職者 数 (人)	前年 同月比 (%)	新規		有効			新規 求職者 数 (人)	前年 同月比 (%)	有効 求職者 数 (人)	前年 同月比 (%)	全数 (件)	前年 同月比 (%)	就職率 (%)	
									倍	TCI倍	倍	TCI倍	全国 TCI倍								
19年	12,992	▲ 6.7	6,523	▲ 7.8	36,450	▲ 5.7	26,078	▲ 4.0	1.99	—	1.40	—	1.04	2,403	▲ 8.5	10,799	▲ 3.9	2,149	▲ 4.6	32.9	
20年	10,602	▲ 18.4	6,745	3.4	29,695	▲ 18.5	25,889	▲ 0.7	1.57	—	1.15	—	0.88	2,515	4.7	10,799	0.0	2,068	▲ 3.8	30.7	
21平均	7,416	▲ 30.0	9,740	44.4	18,603	▲ 37.4	41,561	60.5	0.76	—	0.45	—	0.47	3,733	48.4	17,400	61.1	2,438	17.9	25.0	
22年	8,401	13.3	8,713	▲ 10.5	20,946	12.6	36,912	▲ 11.2	0.96	—	0.57	—	0.52	3,366	▲ 9.8	16,169	7.1	2,648	8.6	30.4	
23年	9,334	11.1	8,261	▲ 5.2	24,351	16.3	34,169	▲ 7.4	1.13	—	0.71	—	0.65	3,121	▲ 7.3	14,424	▲ 10.8	2,518	▲ 4.9	30.5	
21年	1	8,459	▲ 41.9	11,735	74.4	23,368	▲ 32.0	31,589	36.8	0.72	0.72	0.74	0.66	0.64	4,036	60.0	12,353	27.5	1,944	11.9	16.6
2	7,995	▲ 33.4	11,779	83.7	21,992	▲ 35.6	37,293	56.9	0.68	r 0.68	0.59	0.55	0.57	4,294	83.0	14,372	46.5	2,201	8.2	18.7	
3	7,057	▲ 29.8	12,421	86.2	19,797	▲ 41.0	42,732	71.0	0.57	r 0.67	0.46	r 0.45	r 0.52	4,576	94.1	16,500	63.4	2,557	12.5	20.6	
4	7,013	▲ 35.7	13,461	59.2	17,824	▲ 41.2	46,824	75.6	0.52	r 0.73	0.38	r 0.43	r 0.49	5,512	56.0	18,799	68.8	2,590	4.6	19.2	
5	6,362	▲ 37.2	9,378	41.0	15,978	▲ 44.0	46,692	75.7	0.68	r 0.75	0.34	0.41	r 0.46	3,622	45.0	18,933	70.6	2,140	▲ 5.6	22.8	
6	7,027	▲ 31.5	9,454	45.8	16,244	▲ 43.7	46,491	75.6	0.74	0.77	0.35	0.40	0.44	3,578	47.2	19,097	71.6	2,570	17.5	27.2	
7	7,629	▲ 30.4	8,876	37.3	16,651	▲ 42.7	45,316	72.1	0.86	0.76	0.37	0.40	0.43	3,626	43.7	19,107	70.3	2,452	17.4	27.6	
8	7,515	▲ 20.3	8,073	39.2	17,482	▲ 37.1	43,391	69.4	0.93	0.84	0.40	0.41	0.43	3,113	40.3	18,710	70.8	2,257	22.7	28.0	
9	7,233	▲ 29.8	8,931	25.1	18,299	▲ 35.4	42,313	60.6	0.81	0.74	0.43	0.41	0.43	3,369	34.1	18,613	68.2	2,564	21.5	28.7	
10	7,746	▲ 26.6	9,028	18.1	18,552	▲ 34.4	41,592	50.9	0.86	r 0.79	0.45	0.42	0.44	3,583	26.7	18,502	61.8	2,729	19.5	30.2	
11	8,096	▲ 13.5	7,350	28.3	18,775	▲ 31.2	39,023	46.5	1.10	r 0.89	0.48	0.43	r 0.44	2,927	41.1	17,550	58.7	2,567	42.6	34.9	
12	6,860	▲ 21.2	6,389	▲ 5.6	18,271	▲ 29.5	35,478	33.3	1.07	0.84	0.51	r 0.45	0.44	2,558	9.6	16,259	49.2	2,684	55.7	42.0	
22年	1	7,870	▲ 7.0	9,419	▲ 19.7	18,843	▲ 19.4	35,325	11.8	0.84	r 0.86	0.53	r 0.47	r 0.45	3,660	▲ 9.3	16,035	29.8	2,244	15.4	23.8
2	7,878	▲ 1.5	8,810	▲ 25.2	19,328	▲ 12.1	36,168	▲ 3.0	0.89	r 0.91	0.53	r 0.49	r 0.46	3,370	▲ 21.5	16,078	11.9	2,363	7.4	26.8	
3	8,772	24.3	11,072	▲ 10.9	20,698	4.6	39,661	▲ 7.2	0.79	r 0.94	0.52	r 0.51	0.48	4,395	▲ 4.0	17,385	5.4	2,947	15.3	25.8	
4	7,947	13.3	11,372	▲ 15.5	19,494	9.4	41,491	▲ 11.4	0.70	r 1.00	0.47	0.54	r 0.49	4,797	▲ 13.0	18,414	▲ 2.0	3,199	23.5	28.1	
5	7,214	13.4	8,648	▲ 7.8	18,533	16.0	40,010	▲ 14.3	0.83	r 0.95	0.46	r 0.57	0.50	3,233	▲ 10.7	17,565	▲ 7.2	2,615	22.2	30.2	
6	8,511	21.1	8,824	▲ 6.7	19,684	21.2	38,777	▲ 16.6	0.96	r 0.98	0.51	0.58	0.52	3,322	▲ 7.2	16,881	▲ 11.6	2,724	6.0	30.9	
7	8,772	15.0	8,025	▲ 9.6	20,492	23.1	37,566	▲ 17.1	1.09	0.96	0.55	0.59	0.53	3,136	▲ 13.5	16,398	▲ 14.2	2,635	7.5	32.8	
8	8,572	14.1	7,824	▲ 3.1	21,634	23.8	36,342	▲ 16.2	1.10	0.99	0.60	0.60	0.54	2,952	▲ 5.2	15,882	▲ 15.1	2,389	5.8	30.5	
9	9,062	25.3	8,770	▲ 1.8	23,026	25.8	36,015	▲ 14.9	1.03	1.00	0.64	0.61	0.55	3,271	▲ 2.9	15,627	▲ 16.0	2,784	8.6	31.7	
10	9,145	18.1	8,311	▲ 7.9	23,137	24.7	35,542	▲ 14.5	1.10	r 1.00	0.65	0.61	0.56	3,148	▲ 12.1	15,280	▲ 17.4	2,802	2.7	33.7	
11	8,923	10.2	7,522	2.3	23,512	25.2	34,402	▲ 11.8	1.19	r 1.00	0.68	r 0.62	0.57	2,840	▲ 3.0	14,766	▲ 15.9	2,636	2.7	35.0	
12	8,144	18.7	5,956	▲ 6.8	22,971	25.7	31,643	▲ 10.8	1.37	r 1.08	0.73	r 0.63	0.58	2,267	▲ 11.4	13,722	▲ 15.6	2,436	▲ 9.2	40.9	
23年	1	9,760	24.0	8,503	▲ 9.7	23,956	27.1	31,649	▲ 10.4	1.15	r 1.17	0.76	r 0.67	r 0.60	3,129	▲ 14.5	13,517	▲ 15.7	2,227	▲ 0.8	26.2
2	9,929	26.0	8,696	▲ 1.3	25,051	29.6	32,472	▲ 10.2	1.14	r 1.14	0.77	r 0.71	r 0.61	3,089	▲ 8.3	13,538	▲ 15.8	2,279	▲ 3.6	26.2	
3	10,082	14.9	10,258	▲ 7.4	26,265	26.9	35,891	▲ 9.5	0.98	r 1.12	0.73	r 0.72	r 0.62	3,776	▲ 14.1	14,679	▲ 15.6	3,051	3.5	29.7	
4	8,014	0.8	11,342	▲ 0.3	23,293	19.5	38,480	▲ 7.3	0.71	r 1.01	0.61	0.70	r 0.62	4,614	▲ 3.8	16,168	▲ 12.2	3,083	▲ 3.6	27.2	
5	7,928	9.9	9,029	4.4	21,217	14.5	38,204	▲ 4.5	0.88	r 1.05	0.56	r 0.68	r 0.62	3,354	3.7	15,874	▲ 9.6	2,576	▲ 1.5	28.5	
6	8,373	▲ 1.6	8,357	▲ 5.3	20,952	6.4	36,886	▲ 4.9	1.00	r 1.01	0.57	r 0.66	0.63	3,155	▲ 5.0	15,399	▲ 8.8	2,562	▲ 5.9	30.7	
7	9,417	7.4	7,225	▲ 10.0	22,330	9.0	34,985	▲ 6.9	1.30	r 1.13	0.64	0.69	r 0.65	2,728	▲ 13.0	14,726	▲ 10.2	2,415	▲ 8.3	33.4	
8	9,568	11.6	7,851	0.3	24,314	12.4	34,040	▲ 6.3	1.22	r 1.14	0.71	0.72	0.66	2,928	▲ 0.8	14,389	▲ 9.4	2,340	▲ 2.1	29.8	
9	10,163	12.1	7,925	▲ 9.6	25,890	12.4	33,381	▲ 7.3	1.28	r 1.21	0.78	0.74	0.67	2,956	▲ 9.6	14,167	▲ 9.3	2,482	▲ 10.8	31.3	
10	10,214	11.7	7,837	▲ 5.7	26,565	14.8	33,389	▲ 6.1	1.30	r 1.22	0.80	r 0.75	r 0.68	3,129	▲ 0.6	14,320	▲ 6.3	2,697	▲ 3.7	34.4	
11	9,685	8.5	6,701	▲ 10.9	26,638	13.3	31,674	▲ 7.9	1.45	r 1.21	0.84	r 0.76	0.69	2,539	▲ 10.6	13,654	▲ 7.5	2,349	▲ 10.9	35.1	
12	8,873	9.0	5,408	▲ 9.2	25,745	12.1	28,981	▲ 8.4	1.64	r 1.29	0.89	r 0.77	0.71	2,061	▲ 9.1	12,661	▲ 7.7	2,158	▲ 11.4	39.9	
24年	1	10,734	10.0	8,050	▲ 5.3	26,824	12.0	29,144	▲ 7.9	1.33	1.34	0.92	0.81	0.73	2,958	▲ 5.5	12,531	▲ 7.3	2,065	▲ 7.3	25.7
2																					
3																					

※求人数、求職者数、就職件数、求人倍率は、学卒を除きパートを含む。TCIは季節調整値を示す。rは数値を補正したもの。

※就職率は、新規求職者数に対する就職件数の割合。

有効求人倍率等の季節調整値の再計算について

三重労働局職業安定課

職業安定業務統計では、毎年1回、前年1年分のデータが揃った段階で、統計的な手法に基づき、過去に遡って季節調整の再計算を行い、1月分公表時から新季節調整値を公表している。

	有効求人倍率		新規求人倍率	
	改訂後	改訂前	改訂後	改訂前
23年1月	0.67	0.68	1.17	1.21
2月	0.71	0.72	1.14	1.18
3月	0.72	0.73	1.12	1.19
4月	0.70	0.70	1.01	0.97
5月	0.68	0.67	1.05	1.02
6月	0.66	0.65	1.01	1.00
7月	0.69	0.69	1.13	1.02
8月	0.72	0.72	1.14	1.13
9月	0.74	0.74	1.21	1.24
10月	0.75	0.74	1.22	1.20
11月	0.76	0.75	1.21	1.16
12月	0.77	0.76	1.29	1.28
24年1月	0.81		1.34	

過去最高・過去最低の改訂

		改訂前	改訂後
有効求人倍率	最高	3.89倍 (S.48.12)	変更なし
	最低	0.40倍 (H.21.6、7)	変更なし
新規求人倍率	最高	4.54倍 (S.48.11)	変更なし
	最低	0.69倍 (H21.3)	0.67倍 (H21.3)

季節調整法は、センサス局法Ⅱ(X-12-ARIMA)による。

【参考】用語の説明

職業紹介関係

一般関係

① 就業形態、雇用期間及び雇用形態関係

- 一般 常用及び臨時・季節を合わせたものをいう。
- 常用 雇用契約において雇用期間の定めがないもの、又は4か月以上の雇用期間が定められているもの（季節労働を除く。）をいう。
- 臨時・季節 臨時とは、雇用契約において1ヶ月以上4か月未満の雇用期間が定められているものをいい、季節とは、季節的な労働需要に対し、又は季節的な余暇を利用して一定の期間（4か月未満、4か月以上の別を問わない）を定めて就労するものをいう。
- パートタイム 1週間の所定労働時間が同一の事業所に雇用されている通常の労働者の1週間の所定労働時間に比し短い者をいう。
- ・一般パートタイム 常用的パートタイム及び臨時的パートタイムを合わせたものをいう。
- ・常用的パートタイム パートタイムのうち、雇用契約において雇用期間の定めがないか、又は4か月以上の雇用期間が定められているものをいう。
- ・臨時的パートタイム パートタイムのうち、雇用契約において1か月以上4か月未満の雇用期間が定められているか、又は季節的に一定の期間を定めて就労する者。
- 日雇 労働の窓口で取り扱われる日々雇用の仕事及び1ヶ月未満の雇用期間が定められているものをいう。

② 求職・就職関係

- 前月から繰り越された有効求職者数 前月末日現在において、求職票の有効期限が翌月以降にまたがっている就職未決定の求職者の数をいう。
- 新規求職申込件数 期間中に新たに受け付けた求職申込みの件数をいう。
- 月間有効求職者数 「前月から繰り越された有効求職者数」と当月の「新規求職申込件数」の合計数をいう。
- 中高年齢者 45歳以上の者をいう。
- 就職件数 自安定所の有効求職者が、自安定所の紹介により就職したことを確認した件数をいう。
- 雇用保険受給者 雇用保険受給資格決定後、基本手当の支給（各種延長給付を含む）を終了するまでの者をいう。

③ 求人・充足関係

- 前月から繰り越された有効求人数 前月末日現在において、有効期限が翌月以降にまたがっている求人票の未充足の求人数をいう。
- 新規求人数 期間中に新たに受け付けた求人数（採用予定人員）をいう。
- 月間有効求人数 「前月から繰り越された有効求人数」と当月の「新規求人数」の合計数をいう。
- 充足数 自安定所の有効求人が、安定所（他安定所も含む）の紹介により求職者と結びついた件数をいう。

雇用保険関係

- 受給資格決定件数 受け付けた離職票に基づき安定所が求職者給付を受ける資格があると決定した件数をいう。
- 基本手当 求職者給付のうち最も基本的なもので、一般被保険者が失業し、法第13条の受給要件を満たしているときに支給される。
- 受給者実人員 基本手当の給付を実際に受けた受給資格者の実数をいう。

諸比率の算出方法

- 求 人 倍 率 = $\frac{\text{月間有効(新規)求人数}}{\text{月間有効(新規)求職者数}}$
- 就 職 率 = $\frac{\text{就 職 件 数}}{\text{月間有効(新規)求職者数}} \times 100$
- 充 足 率 = $\frac{\text{充 足 数}}{\text{月間有効(新規)求人数}} \times 100$
- 雇 用 保 険 受 給 者 の 就 職 率 = $\frac{\text{雇 用 保 険 受 給 者 の 就 職 件 数}}{\text{雇 用 保 険 受 給 者 実 人 員}} \times 100$
- 中 高 年 齢 者 の 就 職 率 = $\frac{\text{中 高 年 齢 者 就 職 件 数}}{\text{中 高 年 齢 月 間 有 効 求 職 者 数}} \times 100$

季節調整値

雇用や労働時間などが前月と比べて増えたか減ったかをみるとき、それが例年のパターンなのか経済実態を反映した傾向なのかを見分ける必要がある。

例えば、製造業の所定外労働時間は、休みが多い1月や5月に少なく、秋口から年末にかけて多いというパターンが例年みられる。

季節調整値とは、このような例年のパターンを取除いて、本当の傾向を見やすくした指標のことである。

その他

(1) 使用している略符号は以下のとおりです。

「－」……………該当数字なし

「▲」……………減少

(2) 四捨五入をした平均値等による統計表は、必ずしも合計数と「計」欄の数とは一致しない。