

厚生労働省三重労働局発表

令和8年1月30日

テレビ・インターネット 1月30日 8時30分解禁

新聞 1月30日夕刊解禁

【照会先】

三重労働局職業安定部職業安定課

課長 中村 克彦

課長補佐 村井 邦章

地方労働市場情報官 中川 彰子

〈電話〉059 (226) 2305 [内線228]

報道関係者 各位

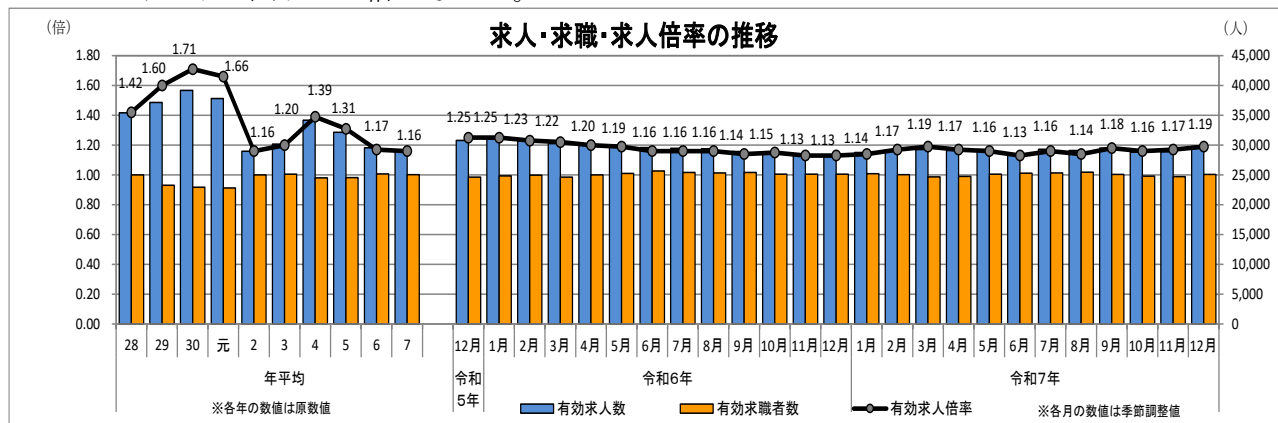
三重県の一般職業紹介状況 《令和7年12月 及び 令和7年内容》

- 有効求人倍率（季節調整値）は1.19倍で、前月を0.02ポイント上回った。
全国の有効求人倍率は1.19倍。三重の順位は全国第21位。
就業地別有効求人倍率（季節調整値）は1.38倍で、前月を0.02ポイント上回る。
三重の順位は全国第14位。
- 新規求人倍率（季節調整値）は1.90倍で、前月を0.02ポイント上回った。
就業地別新規求人倍率（季節調整値）は2.17倍で、前月を0.01ポイント上回る。
- 令和7年の有効求人倍率（原数値）は1.16倍で、前年を0.01ポイント下回った。
全国の令和7年の有効求人倍率（原数値）は1.22倍。
- 県内の雇用情勢は、改善の兆しがみられるが、物価上昇等が雇用に与える影響に注意する必要がある。

※就業地別求人倍率は、三重県内を就業地とする求人数を用いて算出した求人倍率です。

1 概要

- 有効求人数（季節調整値）は29,799人で前月に比べ3.1%（902人）増加し、有効求職者数（季節調整値）は25,067人で同1.5%（359人）増加した。有効求人数、有効求職者数ともに増加したが、分子となる有効求人数の増加幅の方が大きかったため、有効求人倍率は前月を0.02ポイント上回り1.19倍となった。
- 新規求人数（季節調整値）は11,047人で前月に比べ12.9%（1,266人）増加し、新規求職申込件数（季節調整値）は5,810件で同11.7%（608件）増加した。新規求人数、新規求職申込件数ともに増加したが、分子となる新規求人数の増加幅の方が大きかったため、新規求人倍率は前月を0.02ポイント上回り1.90倍となった。

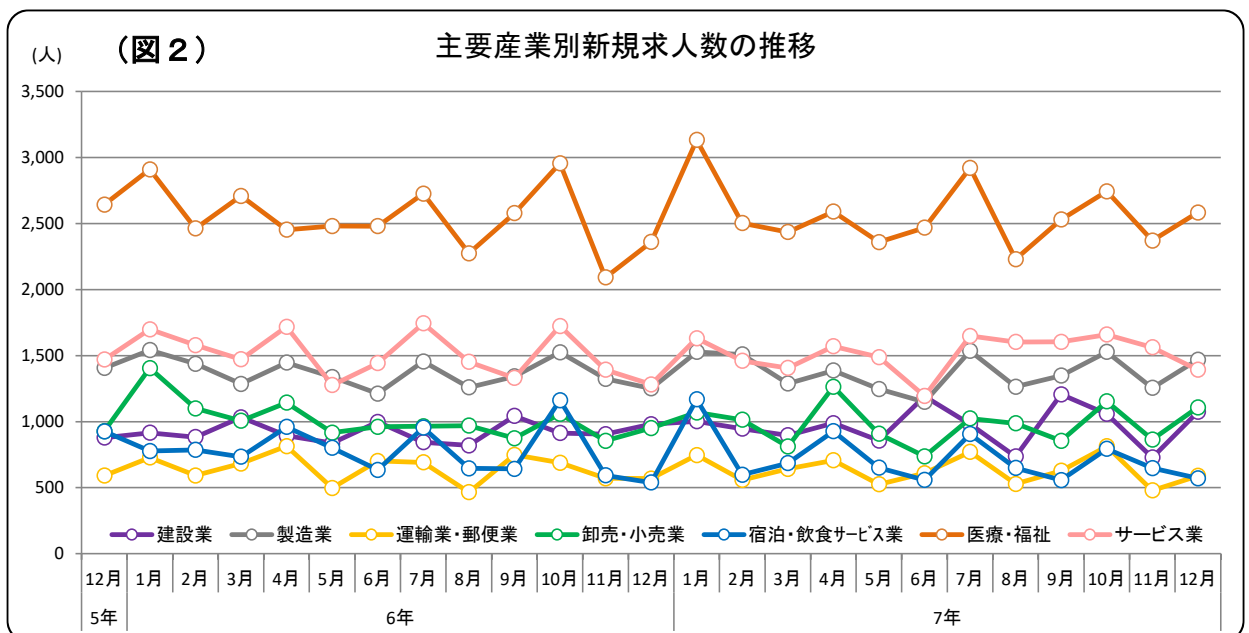
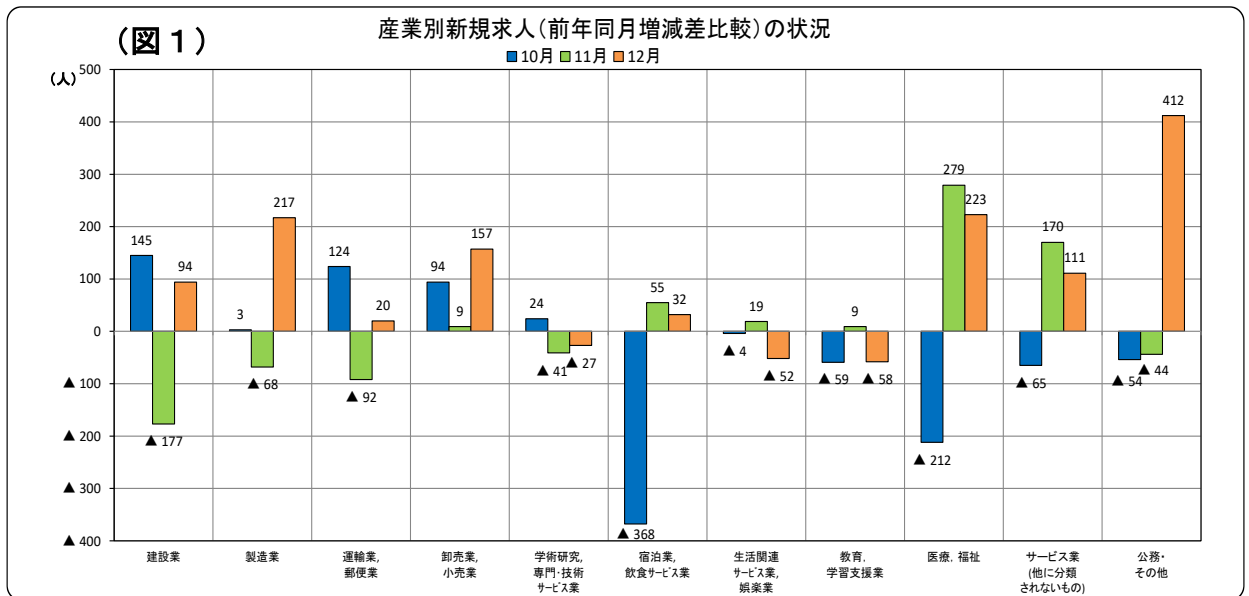


※1 令和6年12月以前の数値は、季節調整値替が行われたことで変更となっているものがあるにご注意ください。

※2 ハローワークインターネットサービスの機能拡充に伴い、令和3年9月以降の数値には、ハローワークに来所せず、オンライン上で求職登録した求職者数や、求職者がハローワークインターネットサービスの求人に直接応募した就職件数等が含まれています。

2 求人の動向（原数値）

- 新規求人数（原数値）は10,522人で、前年同月より13.4%（1,241人）増加し、2か月連続の増加となった。
- 主な産業別で見ると、建設業は+9.6%（94人増）、製造業は+17.3%（217人増）、運輸業、郵便業は+3.5%（20人増）、卸売業、小売業は+16.5%（157人増）、学術研究、専門・技術サービス業は▲16.6%（27人減）、宿泊業、飲食サービス業は+5.9%（32人増）、生活関連サービス業、娯楽業は▲18.2%（52人減）、教育、学習支援業は▲41.7%（58人減）、医療、福祉は+9.4%（223人増）、サービス業（他に分類されないもの）は+8.7%（111人増）、公務・その他は+106.2%（412人増）となった。12月は、18業種中15業種で増加、3業種で減少となり、前年同月比で求人数が増加した産業が多かった。



(表 1) 産業別新規求人の状況 (パートを含む全数)

三重労働局計

産 業	7年12月	前年同月	対前年同月		前月
			増減率	増減差	
AB 農 業 , 林 業 , 漁 業	93	80	16.3	13	41
C 鉱 業 , 採 石 業 , 砂 利 採 取 業	38	30	26.7	8	63
D 建 設 業	1,074	980	9.6	94	728
E 製 造 業	1,469	1,252	17.3	217	1,256
09 食 料 品	181	144	25.7	37	229
10 飲 料 ・ た ば こ ・ 飼 料	3	17	▲ 82.4	▲ 14	9
11 繊 維 工 業	24	46	▲ 47.8	▲ 22	38
12 木 材 ・ 木 製 品	18	7	157.1	11	5
13 家 具 ・ 装 備 品	40	29	37.9	11	15
14 パ ル プ ・ 紙 ・ 紙 加 工 品	46	22	109.1	24	23
15 印 刷 ・ 同 関 連 業	11	8	37.5	3	7
16 化 学 工 業	115	49	134.7	66	50
17 石 油 製 品 ・ 石 炭 製 品	1	3	▲ 66.7	▲ 2	4
18 プ ラ ス チ ッ ク 製 品	89	108	▲ 17.6	▲ 19	86
19 ゴ ム 製 品	56	41	36.6	15	29
21 窯 業 ・ 土 石 製 品	38	38	0.0	0	23
22 鉄 鋼 業	49	33	48.5	16	26
23 非 鉄 金 属	22	13	69.2	9	20
24 金 属 製 品	123	175	▲ 29.7	▲ 52	104
25 は ん 用 機 械 器 具	108	59	83.1	49	79
26 生 産 用 機 械 器 具	132	104	26.9	28	84
27 業 務 用 機 械 器 具	6	7	▲ 14.3	▲ 1	39
28 電 子 部 品 ・ デ バ イ ス ・ 電 子 回 路	84	69	21.7	15	73
29 電 気 機 械 器 具	112	100	12.0	12	133
30 情 報 通 信 機 械 器 具	3	2	50.0	1	0
31 輸 送 用 機 械 器 具	187	160	16.9	27	159
20, 32 そ の 他 の 製 造 業	21	18	16.7	3	21
F 電 気 ・ ガ ス ・ 熱 供 給 ・ 水 道 業	29	3	866.7	26	22
G 情 報 通 信 業	54	49	10.2	5	39
H 運 輸 業 , 郵 便 業	589	569	3.5	20	479
(43 旅 客 運 送)	114	90	26.7	24	60
(44 貨 物 運 送)	368	343	7.3	25	327
I 卸 売 業 , 小 売 業	1,108	951	16.5	157	864
(50~55 卸 売 業)	200	169	18.3	31	210
(56~61 小 売 業)	908	782	16.1	126	654
J 金 融 業 , 保 険 業	109	89	22.5	20	80
K 不 動 産 業 , 物 品 賃 貸 業	101	63	60.3	38	76
L 学 術 研 究 , 専 門 ・ 技 術 サ ー ビ ス 業	136	163	▲ 16.6	▲ 27	124
M 宿 泊 業 , 飲 食 サ ー ビ ス 業	571	539	5.9	32	648
(75 宿 泊 業)	255	367	▲ 30.5	▲ 112	323
(76 飲 食 店)	252	107	135.5	145	246
N 生 活 関 連 サ ー ビ ス 業 , 娯 楽 業	234	286	▲ 18.2	▲ 52	239
O 教 育 , 学 習 支 援 業	81	139	▲ 41.7	▲ 58	114
P 医 療 , 福 祉	2,583	2,360	9.4	223	2,371
(83 医 療 業)	838	813	3.1	25	829
(85 社会保険・社会福祉・介護事業)	1,738	1,545	12.5	193	1,536
Q 複 合 サ ー ビ ス 事 業	60	58	3.4	2	57
R サ ー ビ ス 業 (他 に 分 類 さ れ な い も の)	1,393	1,282	8.7	111	1,563
(91 職業紹介・労働者派遣業)	513	655	▲ 21.7	▲ 142	807
ST 公 務 ・ そ の 他	800	388	106.2	412	178
合 計	10,522	9,281	13.4	1,241	8,942

(注) 令和5年7月改定の「日本標準産業分類」に基づく区分。

3 求職者の動向（原数値）

- 新規求職申込件数（原数値）は4,370件で、前年同月より12.3%（477件）増加、4か月ぶりの増加となった。
 - また、新規常用求職者数（原数値）は4,358人で、前年同月より12.1%（472人）増加した。
 - 態様別に見ると、「在職者」は1,662人（前年同月比+47.1%）で4か月ぶりの増加、「無業者」は383人（同+7.0%）で2か月連続の増加、「離職者」は2,313人（同▲3.5%）で11か月連続の減少となった。
- 離職者の内訳を見ると、「事業主都合離職者」は545人（同▲8.9%）で11か月連続の減少、「自己都合離職者」は1,572人（同▲2.4%）で2か月連続の減少、「定年退職者」は136人（同+1.5%）で2か月ぶりの増加となった。

	令和7年12月		前年 同月比	前年 同月差	備考
		前年同月			
新規求職申込件数（件）	4,370	3,893	12.3	477	➡ 4か月ぶりの増加
有効求職者数（人）	22,966	23,070	▲ 0.5	▲ 104	➡ 4か月連続の減少

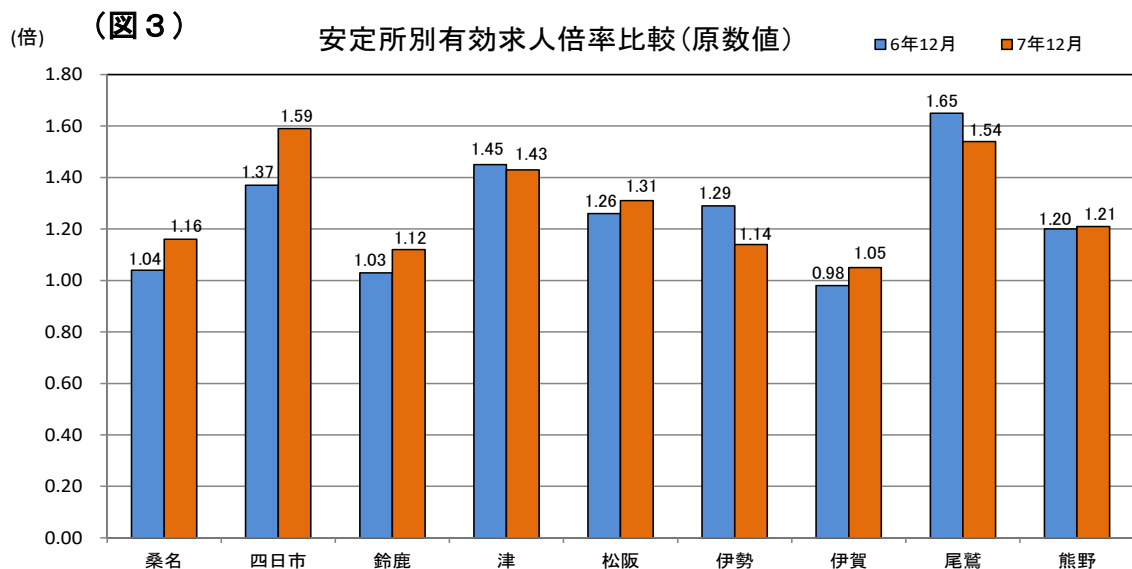
（表3）新規常用求職者の状況（原数値）

態様別	令和7年12月		前年 同月比	前年 同月差	備考
		前年同月			
在職者	1,662	1,130	47.1	532	➡ 4か月ぶりの増加
無業者	383	358	7.0	25	➡ 2か月連続の増加
離職者	2,313	2,398	▲ 3.5	▲ 85	➡ 11か月連続の減少
事業主都合	545	598	▲ 8.9	▲ 53	➡ 11か月連続の減少
自己都合	1,572	1,610	▲ 2.4	▲ 38	➡ 2か月連続の減少
定年退職者	136	134	1.5	2	➡ 2か月ぶりの増加
合計	4,358	3,886	12.1	472	➡ 4か月ぶりの増加

※離職者の内訳は、主なものを抜粋して掲載しているため、必ずしも離職者の合計とは一致しない。

4 安定所別の有効求人倍率（原数値）

12月は、桑名所、四日市所、鈴鹿所、松阪所、伊賀所、熊野出張所の6所が前年同月を上回った。また、全所で1倍を上回った。



5 正社員の求人・求職の動向（原数値）

- 正社員の有効求人数（原数値）は13,960人で前年同月より4.8%（642人）増加した。
- 正社員の有効求職者数（原数値）は12,968人で前年同月より2.4%（301人）増加した。
- 前年同月比で有効求人数、有効求職者数ともに増加したが、分子となる有効求人数の増加幅の方が大きかったため、正社員有効求人倍率は前年同月を0.03ポイント上回り1.08倍となった。

（表4）正社員の求人、求職状況（原数値）

正社員	令和7年12月		前年 同月比	前年 同月差	備考
		前年同月			
有効求人数（人）	13,960	13,318	4.8	642	↗ 7か月連続の増加
有効求職者数（人）	12,968	12,667	2.4	301	↗ 3か月ぶりの増加
有効求人倍率	1.08	1.05	/	0.03	↗ 12か月連続の上昇
全国の有効求人倍率	1.06	1.11		▲ 0.05	↘ 5か月連続の低下

職業安定業務速報（令和7年12月）

（三重労働局職業安定課）

項目 年月	新規求人・求職				有効求人・求職				求人倍率					中高年齢者				就職件数		
	求人数 (人)	前年 同月比 (%)	求職申 込件数 (件)	前年 同月比 (%)	求人数 (人)	前年 同月比 (%)	求職者 数 (人)	前年 同月比 (%)	新 規		有 効		新 規 求職申 込件数 (件)	前年 同月比 (%)	有 効 求職者 数 (人)	前年 同月比 (%)	就 職 件 数		就職率 (%)	
									三重県 倍	TCI倍	三重県 倍	TCI倍					全 国 TCI倍	全 数 (件)		前年 同月比 (%)
4 年	11,854	10.6	5,157	▲ 2.7	34,157	13.2	24,514	▲ 2.5	2.30	——	1.39	——	1.28	2,870	▲ 0.0	13,965	▲ 0.7	1,539	▲ 5.1	29.8
5 平	11,082	▲ 6.5	5,332	3.4	32,153	▲ 5.9	24,563	0.2	2.08	——	1.31	——	1.31	3,079	7.3	14,267	2.2	1,552	0.8	29.1
6 均	10,172	▲ 8.2	5,247	▲ 1.6	29,560	▲ 8.1	25,167	2.5	1.94	——	1.17	——	1.25	3,113	1.1	14,865	4.2	1,466	▲ 5.5	27.9
7	10,143	▲ 0.3	5,055	▲ 3.7	29,095	▲ 1.6	25,027	▲ 0.6	2.01	——	1.16	——	1.22	3,102	▲ 0.4	15,193	2.2	1,365	▲ 6.9	27.0
3 年	11,139	13.2	5,250	▲ 2.0	31,516	13.1	25,011	▲ 2.0	2.12	——	1.26	——	1.16	2,873	1.0	14,082	0.7	1,598	2.2	30.4
4 度	11,771	5.7	5,225	▲ 0.5	34,050	8.0	24,239	▲ 3.1	2.25	——	1.40	——	1.31	2,936	2.2	13,856	▲ 1.6	1,565	▲ 2.1	30.0
5 平	10,792	▲ 8.3	5,275	1.0	31,439	▲ 7.7	24,693	1.9	2.05	——	1.27	——	1.29	3,056	4.1	14,382	3.8	1,502	▲ 4.0	28.5
6 均	10,088	▲ 6.5	5,164	▲ 2.1	29,177	▲ 7.2	25,197	2.0	1.95	——	1.16	——	1.25	3,100	1.4	15,011	4.4	1,436	▲ 4.4	27.8
4 10	12,509	6.5	5,182	▲ 4.1	34,699	10.3	24,251	▲ 2.1	2.41	2.26	1.43	1.42	1.33	2,910	2.3	13,571	▲ 1.0	1,465	▲ 3.5	28.3
11	11,435	▲ 1.9	4,438	▲ 0.8	35,012	6.5	23,561	▲ 3.8	2.58	2.25	1.49	1.43	1.35	2,423	1.7	13,211	▲ 2.7	1,462	▲ 4.6	32.9
12	11,216	2.8	3,701	▲ 5.3	33,732	2.5	21,966	▲ 6.4	3.03	2.34	1.54	1.41	1.35	2,092	▲ 0.9	12,487	▲ 4.6	1,260	▲ 14.5	34.0
5 1	12,147	▲ 4.9	5,418	▲ 1.1	33,876	▲ 1.0	22,151	▲ 7.0	2.24	2.16	1.53	1.40	1.35	3,170	1.5	12,728	▲ 5.7	1,160	▲ 8.1	21.4
2	12,521	1.7	6,107	16.6	34,944	0.4	23,590	▲ 3.6	2.05	2.13	1.48	1.38	1.33	3,633	24.7	13,737	▲ 1.8	1,673	8.2	27.4
3	11,746	▲ 4.7	5,927	0.1	34,777	▲ 3.1	24,999	▲ 2.9	1.98	2.13	1.39	1.35	1.32	3,358	0.5	14,510	▲ 2.0	2,610	12.4	44.0
4	10,604	▲ 10.3	6,993	2.6	32,451	▲ 5.8	25,841	▲ 1.9	1.52	2.07	1.26	1.33	1.32	4,329	4.3	15,152	▲ 1.4	1,605	▲ 6.5	23.0
5	10,576	▲ 3.4	5,724	4.5	31,261	▲ 6.3	26,234	▲ 0.8	1.85	2.14	1.19	1.32	1.32	3,288	7.6	15,425	▲ 0.3	1,614	1.6	28.2
6	11,310	▲ 4.3	5,179	2.1	31,290	▲ 6.6	26,038	1.2	2.18	2.13	1.20	1.31	1.31	2,935	7.0	15,339	2.7	1,557	▲ 9.0	30.1
7	10,483	▲ 9.7	4,808	6.9	30,970	▲ 6.1	25,025	3.9	2.18	2.01	1.24	1.28	1.30	2,775	16.3	14,577	7.0	1,405	▲ 0.8	29.2
8	10,245	▲ 8.4	5,015	0.8	30,716	▲ 7.8	24,769	3.8	2.04	2.03	1.24	1.27	1.30	2,778	4.2	14,292	6.8	1,296	3.0	25.8
9	11,358	▲ 7.6	5,155	1.5	31,168	▲ 8.3	24,690	3.3	2.20	2.12	1.26	1.28	1.30	2,834	7.6	14,137	6.7	1,498	2.5	29.1
10	11,343	▲ 9.3	5,239	1.1	31,780	▲ 8.4	24,830	2.4	2.17	2.09	1.28	1.27	1.29	3,052	4.9	14,311	5.5	1,461	▲ 0.3	27.9
11	10,223	▲ 10.6	4,362	▲ 1.7	31,699	▲ 9.5	23,925	1.5	2.34	1.99	1.32	1.26	1.27	2,427	0.2	13,833	4.7	1,435	▲ 1.8	32.9
12	10,429	▲ 7.0	4,057	9.6	30,906	▲ 8.4	22,666	3.2	2.57	2.01	1.36	1.25	1.27	2,373	13.4	13,162	5.4	1,309	3.9	32.3
6 1	11,687	▲ 3.8	5,440	0.4	31,403	▲ 7.3	23,050	4.1	2.15	2.05	1.36	1.25	1.27	3,147	▲ 0.7	13,406	5.3	1,201	3.5	22.1
2	10,811	▲ 13.7	5,749	▲ 5.9	32,069	▲ 8.2	24,181	2.5	1.88	1.88	1.33	1.23	1.26	3,433	▲ 5.5	14,194	3.3	1,596	▲ 4.6	27.8
3	10,435	▲ 11.2	5,584	▲ 5.8	31,549	▲ 9.3	25,072	0.3	1.87	1.98	1.26	1.22	1.27	3,305	▲ 1.6	14,750	1.7	2,045	▲ 21.6	36.6
4	10,792	1.8	7,350	5.1	30,121	▲ 7.2	26,833	3.8	1.47	2.07	1.12	1.20	1.26	4,604	6.4	16,043	5.9	1,678	4.5	22.8
5	9,523	▲ 10.0	5,739	0.3	29,170	▲ 6.7	27,207	3.7	1.66	1.90	1.07	1.19	1.25	3,317	0.9	16,171	4.8	1,658	2.7	28.9
6	9,689	▲ 14.3	4,890	▲ 5.6	28,462	▲ 9.0	26,675	2.4	1.98	1.91	1.07	1.16	1.24	2,812	▲ 4.2	15,890	3.6	1,455	▲ 6.6	29.8
7	10,615	1.3	5,107	6.2	28,612	▲ 7.6	25,821	3.2	2.08	2.03	1.11	1.16	1.25	3,028	9.1	15,154	4.0	1,425	1.4	27.9
8	9,180	▲ 10.4	4,409	▲ 12.1	28,287	▲ 7.9	24,991	0.9	2.08	2.01	1.13	1.16	1.24	2,586	▲ 6.9	14,656	2.5	1,236	▲ 4.6	28.0
9	9,701	▲ 14.6	5,188	0.6	28,452	▲ 8.7	25,089	1.6	1.87	1.80	1.13	1.14	1.25	2,964	4.6	14,734	4.2	1,219	▲ 18.6	23.5
10	11,456	1.0	5,423	3.5	29,272	▲ 7.9	25,475	2.6	2.11	2.04	1.15	1.15	1.25	3,266	7.0	15,006	4.9	1,503	2.9	27.7
11	8,895	▲ 13.0	4,186	▲ 4.0	28,948	▲ 8.7	24,534	2.5	2.12	1.80	1.18	1.13	1.25	2,546	4.9	14,589	5.5	1,330	▲ 7.3	31.8
12	9,281	▲ 11.0	3,893	▲ 4.0	28,378	▲ 8.2	23,070	1.8	2.38	1.89	1.23	1.13	1.25	2,344	▲ 1.2	13,790	4.8	1,240	▲ 5.3	31.9
7 1	11,996	2.6	5,370	▲ 1.3	29,204	▲ 7.0	23,373	1.4	2.23	2.13	1.25	1.14	1.26	3,345	6.3	14,105	5.2	1,069	▲ 11.0	19.9
2	10,279	▲ 4.9	5,138	▲ 10.6	30,604	▲ 4.6	24,243	0.3	2.00	2.01	1.26	1.17	1.24	3,138	▲ 8.6	14,701	3.6	1,454	▲ 8.9	28.3
3	9,644	▲ 7.6	5,274	▲ 5.6	30,613	▲ 3.0	25,055	▲ 0.1	1.83	1.99	1.22	1.19	1.26	3,252	▲ 1.6	15,294	3.7	1,959	▲ 4.2	37.1
4	10,704	▲ 0.8	7,006	▲ 4.7	29,121	▲ 3.3	26,498	▲ 1.2	1.53	2.14	1.10	1.17	1.26	4,563	▲ 0.9	16,348	1.9	1,544	▲ 8.0	22.0
5	9,401	▲ 1.3	5,217	▲ 9.1	28,369	▲ 2.7	26,884	▲ 1.2	1.80	1.97	1.06	1.16	1.24	3,213	▲ 3.1	16,601	2.7	1,464	▲ 11.7	28.1
6	9,047	▲ 6.6	4,907	0.3	27,739	▲ 2.5	26,658	▲ 0.1	1.84	1.80	1.04	1.13	1.22	2,888	2.7	16,356	2.9	1,340	▲ 7.9	27.3
7	11,039	4.0	4,979	▲ 2.5	28,392	▲ 0.8	25,756	▲ 0.3	2.22	2.12	1.10	1.16	1.22	3,023	▲ 0.2	15,579	2.8	1,310	▲ 8.1	26.3
8	9,143	▲ 0.4	4,420	0.2	27,987	▲ 1.1	25,092	0.4	2.07	2.03	1.12	1.14	1.20	2,584	▲ 0.1	15,059	2.7	1,070	▲ 13.4	24.2
9	9,965	2.7	4,956	▲ 4.5	29,156	2.5	25,000	▲ 0.4	2.01	1.94	1.17	1.18	1.20	2,885	▲ 2.7	14,988	1.7	1,355	11.2	27.3
10	11,039	▲ 3.6	5,027	▲ 7.3	29,343	0.2	25,081	▲ 1.5	2.20	2.09	1.17	1.16	1.18	3,018	▲ 7.6	15,000	▲ 0.0	1,456	▲ 3.1	29.0
11	8,942	0.5	3,993	▲ 4.6	28,981	0.1	23,712	▲ 3.4	2.24	1.88	1.22	1.17	1.18	2,442	▲ 4.1	14,221	▲ 2.5	1,154	▲ 13.2	28.9
12	10,522	13.4	4,370	12.3	29,626	4.4	22,966	▲ 0.5	2.41	1.90	1.29	1.19	1.19	2,871	22.5	14,060	2.0	1,200	▲ 3.2	27.5

※ 求人数、求職者数、就職件数、求人倍率は、学卒を除きパートを含む。TCIは季節調整値を示す。rは数値を補正したもの。

※ 就職率は、新規求職者数に対する就職件数の割合。

※ ハローワークインターネットサービスの機能拡充に伴う令和3年9月以降の数値の取扱いについては、1頁の注釈を参照。

三重県の有効求人倍率の推移(季節調整値)

			1月	2月	3月	4月	5月	6月	7月	8月	9月	10月	11月	12月	年 計	年度計
昭和	38年	1963	0.67	0.62	0.62	0.62	0.82	2.13	0.99	1.13	1.03	1.06	1.08	0.94	1.01	1.05
	39	1964	0.92	0.88	0.96	0.97	0.99	1.16	1.07	0.99	1.13	0.99	1.00	1.20	1.02	1.05
	40	1965	1.04	1.04	1.00	0.90	0.84	0.81	0.86	0.77	0.72	0.75	0.69	0.59	0.84	0.78
	41	1966	0.77	0.81	0.79	0.83	0.78	0.78	0.76	0.82	0.87	0.87	0.87	0.88	0.82	0.86
	42	1967	0.96	0.96	0.94	0.99	1.17	1.11	1.22	1.31	1.29	1.31	1.43	1.44	1.18	1.29
	43	1968	1.52	1.31	1.40	1.52	1.51	1.43	1.45	1.54	1.59	1.57	1.63	1.63	1.52	1.56
	44	1969	1.49	1.56	1.72	1.79	1.83	1.93	1.93	1.84	1.57	1.88	1.65	1.95	1.76	1.91
	45	1970	2.07	2.24	2.27	2.04	2.21	2.28	1.97	2.11	2.37	2.18	2.15	1.98	2.15	2.12
	46	1971	2.10	2.11	1.96	2.16	1.97	2.07	2.28	2.30	2.23	2.22	2.02	2.21	2.16	2.14
	47	1972	1.93	2.03	2.07	1.83	1.85	1.81	1.97	1.97	2.12	2.27	2.26	2.54	2.04	2.25
	48	1973	2.77	2.95	3.03	3.33	3.20	3.47	3.52	3.66	3.49	3.33	3.82	3.89	3.36	3.43
	49	1974	3.36	3.06	3.00	3.03	3.08	3.06	2.50	2.21	1.90	1.59	1.37	1.03	2.30	1.69
	50	1975	1.00	0.76	0.71	0.61	0.57	0.57	0.55	0.59	0.65	0.63	0.57	0.57	0.64	0.61
	51	1976	0.60	0.65	0.70	0.67	0.70	0.67	0.68	0.62	0.63	0.62	0.67	0.73	0.66	0.67
	52	1977	0.73	0.68	0.66	0.64	0.62	0.59	0.58	0.55	0.56	0.59	0.59	0.57	0.61	0.59
	53	1978	0.58	0.60	0.61	0.58	0.57	0.58	0.55	0.62	0.64	0.60	0.61	0.57	0.59	0.58
	54	1979	0.56	0.56	0.58	0.62	0.62	0.66	0.70	0.74	0.71	0.72	0.70	0.75	0.66	0.71
	55	1980	0.74	0.80	0.84	0.87	0.85	0.94	0.83	0.81	0.75	0.83	0.85	0.80	0.82	0.81
	56	1981	0.77	0.73	0.73	0.73	0.69	0.71	0.73	0.76	0.73	0.71	0.69	0.76	0.73	0.72
	57	1982	0.74	0.71	0.68	0.63	0.66	0.64	0.61	0.63	0.64	0.63	0.62	0.62	0.64	0.63
	58	1983	0.64	0.62	0.60	0.62	0.62	0.62	0.64	0.64	0.66	0.68	0.71	0.73	0.64	0.68
	59	1984	0.73	0.77	0.76	0.74	0.75	0.77	0.78	0.79	0.80	0.82	0.84	0.84	0.78	0.82
	60	1985	0.89	0.91	0.95	0.95	0.97	0.96	0.91	0.98	0.96	0.95	0.94	0.95	0.94	0.93
	61	1986	0.90	0.88	0.89	0.87	0.78	0.74	0.73	0.71	0.70	0.72	0.71	0.70	0.78	0.74
	62	1987	0.71	0.74	0.75	0.74	0.77	0.80	0.86	0.89	0.93	0.92	0.96	0.96	0.84	0.91
	63	1988	1.02	1.05	1.05	1.14	1.19	1.28	1.29	1.33	1.39	1.41	1.43	1.47	1.25	1.36
平成	元年	1989	1.50	1.49	1.47	1.59	1.62	1.62	1.60	1.70	1.66	1.70	1.67	1.73	1.61	1.69
	2	1990	1.74	1.84	1.81	1.78	1.76	1.87	1.79	1.73	1.73	1.73	1.77	1.75	1.77	1.76
	3	1991	1.75	1.73	1.77	1.74	1.76	1.72	1.68	1.63	1.57	1.62	1.57	1.53	1.67	1.59
	4	1992	1.48	1.40	1.40	1.36	1.31	1.31	1.26	1.23	1.21	1.16	1.15	1.16	1.28	1.18
	5	1993	1.09	1.02	0.98	0.94	0.91	0.87	0.86	0.84	0.83	0.76	0.74	0.72	0.87	0.80
	6	1994	0.71	0.71	0.71	0.70	0.69	0.71	0.70	0.72	0.72	0.73	0.70	0.67	0.70	0.71
	7	1995	0.71	0.74	0.72	0.73	0.70	0.67	0.67	0.67	0.65	0.63	0.66	0.68	0.69	0.69
	8	1996	0.71	0.73	0.76	0.76	0.76	0.76	0.76	0.77	0.79	0.79	0.82	0.80	0.77	0.79
	9	1997	0.81	0.81	0.81	0.81	0.83	0.85	0.83	0.80	0.77	0.77	0.75	0.74	0.80	0.75
	10	1998	0.68	0.65	0.61	0.57	0.59	0.59	0.59	0.59	0.59	0.58	0.57	0.56	0.60	0.57
	11	1999	0.55	0.54	0.54	0.53	0.52	0.51	0.52	0.52	0.54	0.54	0.55	0.54	0.53	0.54
	12	2000	0.56	0.57	0.60	0.62	0.64	0.64	0.66	0.70	0.71	0.72	0.75	0.75	0.66	0.70
	13	2001	0.75	0.73	0.71	0.69	0.68	0.67	0.66	0.64	0.62	0.59	0.56	0.55	0.65	0.62
	14	2002	0.58	0.60	0.64	0.64	0.63	0.66	0.67	0.67	0.68	0.69	0.70	0.72	0.66	0.69
	15	2003	0.74	0.75	0.76	0.76	0.77	0.78	0.81	0.85	0.88	0.94	0.96	1.03	0.83	0.91
	16	2004	1.08	1.09	1.08	1.10	1.16	1.23	1.17	1.14	1.13	1.23	1.27	1.32	1.16	1.20
	17	2005	1.24	1.26	1.29	1.35	1.37	1.41	1.41	1.42	1.44	1.42	1.42	1.44	1.37	1.42
	18	2006	1.46	1.45	1.45	1.49	1.44	1.44	1.43	1.41	1.39	1.38	1.36	1.36	1.42	1.41
	19	2007	1.35	1.40	1.44	1.44	1.45	1.42	1.42	1.42	1.37	1.36	1.35	1.34	1.40	1.38
	20	2008	1.35	1.33	1.27	1.24	1.25	1.24	1.18	1.11	1.06	1.00	0.95	0.89	1.15	0.91
	21	2009	0.67	0.54	0.44	0.42	0.40	0.39	0.40	0.41	0.42	0.43	0.45	0.47	0.45	0.44
	22	2010	0.48	0.50	0.50	0.52	0.54	0.57	0.59	0.60	0.62	0.63	0.64	0.66	0.57	0.62
	23	2011	0.68	0.71	0.70	0.67	0.64	0.64	0.68	0.72	0.75	0.77	0.79	0.80	0.71	0.75
	24	2012	0.82	0.86	0.88	0.90	0.91	0.92	0.92	0.90	0.89	0.88	0.87	0.87	0.88	0.90
	25	2013	0.89	0.90	0.93	0.95	0.99	1.01	1.05	1.09	1.10	1.13	1.15	1.17	1.03	1.10
	26	2014	1.18	1.19	1.21	1.23	1.23	1.22	1.20	1.18	1.18	1.20	1.23	1.27	1.21	1.24
	27	2015	1.29	1.31	1.29	1.28	1.28	1.29	1.29	1.31	1.31	1.31	1.35	1.35	1.30	1.32
	28	2016	1.36	1.37	1.37	1.38	1.39	1.40	1.44	1.45	1.47	1.46	1.47	1.50	1.42	1.45
	29	2017	1.48	1.48	1.49	1.54	1.60	1.64	1.62	1.63	1.64	1.69	1.68	1.68	1.60	1.65
	30	2018	1.67	1.71	1.71	1.71	1.69	1.73	1.70	1.72	1.73	1.73	1.71	1.73	1.71	1.71
令和	³¹ 元年	2019	1.74	1.73	1.71	1.72	1.71	1.69	1.68	1.65	1.61	1.59	1.57	1.53	1.66	1.57
	2	2020	1.44	1.39	1.33	1.27	1.16	1.11	1.05	1.01	1.02	1.03	1.05	1.07	1.16	1.09
	3	2021	1.09	1.10	1.13	1.12	1.17	1.21	1.24	1.26	1.27	1.26	1.27	1.29	1.20	1.26
	4	2022	1.31	1.32	1.36	1.39	1.39	1.41	1.42	1.43	1.43	1.42	1.43	1.41	1.39	1.40
	5	2023	1.40	1.38	1.35	1.33	1.32	1.31	1.28	1.27	1.28	1.27	1.26	1.25	1.31	1.27
	6	2024	1.25	1.23	1.22	1.20	1.19	1.16	1.16	1.16	1.14	1.15	1.13	1.13	1.17	1.16
	7	2025	1.14	1.17	1.19	1.17	1.16	1.13	1.16	1.14	1.18	1.16	1.17	1.19	1.16	

※ 季節調整値計算(季節調整値替え)は、毎年過去1年分のデータが揃う年初に行われ、季節調整済系列が改訂される。季節調整法は、センサス局法Ⅱ(X-12-ARIMA)による。

三重県の新規求人倍率の推移(季節調整値)

			1月	2月	3月	4月	5月	6月	7月	8月	9月	10月	11月	12月	年 計	年度計
昭和	38年	1963	0.88	0.85	0.83	0.95	1.41	1.54	1.26	1.59	1.06	1.29	1.17	1.42	1.24	1.29
		39	1964	1.04	1.29	1.41	1.49	1.20	1.71	1.32	1.10	1.69	1.36	1.07	1.37	1.36
		40	1965	1.14	1.04	1.15	0.92	0.84	0.69	1.14	0.82	0.72	0.91	0.61	0.68	0.92
		41	1966	1.16	1.07	1.14	1.18	1.07	0.97	1.04	1.01	1.27	1.28	1.46	1.08	1.17
		42	1967	1.44	1.51	1.15	1.45	2.06	1.26	1.61	1.73	1.29	1.13	1.71	1.12	1.48
		43	1968	1.62	1.26	1.62	1.53	1.40	1.49	1.42	1.68	1.53	1.57	2.23	1.59	1.60
		44	1969	1.62	1.82	2.09	1.96	2.44	2.37	2.27	2.17	2.01	2.69	2.27	2.75	2.16
		45	1970	2.71	3.10	2.51	2.18	3.14	2.93	2.08	2.73	3.56	2.48	2.55	3.06	2.69
		46	1971	2.24	2.28	2.17	2.45	1.73	2.81	2.41	2.48	2.20	2.12	1.82	2.11	2.21
		47	1972	1.97	2.47	1.82	2.18	1.75	2.24	2.59	2.29	2.28	3.14	3.24	4.28	2.42
		48	1973	3.49	3.55	3.35	3.81	3.39	4.20	3.85	4.41	3.90	3.89	4.54	3.60	3.76
		49	1974	3.04	3.04	3.03	2.50	2.91	2.12	1.77	1.71	1.77	1.16	1.27	1.02	2.02
		50	1975	1.33	1.01	1.12	1.05	1.10	0.99	1.10	1.13	1.31	1.13	1.02	1.07	1.12
		51	1976	1.27	1.33	1.24	1.30	1.38	1.15	1.39	1.13	1.24	1.05	1.27	1.61	1.25
		52	1977	1.25	1.13	1.14	1.04	1.13	0.95	0.95	0.86	1.01	1.07	1.11	0.93	1.02
		53	1978	0.95	0.97	1.12	0.97	1.03	1.04	1.18	1.36	1.19	1.05	1.11	1.17	1.06
		54	1979	1.11	1.14	1.15	1.37	1.28	1.45	1.46	1.36	1.14	1.39	1.37	1.55	1.29
		55	1980	1.38	1.27	1.52	1.57	1.56	1.61	1.41	1.22	1.38	1.32	1.71	1.31	1.44
		56	1981	1.22	1.46	1.23	1.21	1.01	1.23	1.33	1.31	1.18	1.22	1.19	1.28	1.24
		57	1982	1.04	1.22	0.90	0.96	1.02	1.19	1.01	1.18	1.03	1.08	1.05	1.05	1.07
		58	1983	1.19	1.10	0.96	1.06	1.18	1.14	1.17	1.25	1.24	1.29	1.34	1.34	1.18
		59	1984	1.41	1.24	1.35	1.25	1.38	1.44	1.42	1.43	1.57	1.35	1.57	1.50	1.42
		60	1985	1.60	1.51	1.66	1.47	1.59	1.37	1.36	1.64	1.37	1.46	1.39	1.39	1.48
		61	1986	1.25	1.32	1.37	1.27	1.27	1.14	1.16	1.17	1.24	1.28	1.17	1.26	1.24
		62	1987	1.28	1.37	1.47	1.38	1.39	1.48	1.68	1.54	1.70	1.75	1.83	1.91	1.50
		63	1988	2.01	2.08	1.93	2.21	2.20	2.31	2.35	2.35	2.46	2.50	2.57	2.35	2.22
平成	元年	1989	2.58	2.64	2.38	2.75	2.73	2.79	2.80	2.84	2.78	2.89	2.90	2.87	2.70	2.83
	2	1990	3.05	3.26	2.69	2.97	2.92	3.01	3.04	2.62	3.01	2.78	2.92	3.07	2.91	2.90
	3	1991	2.78	2.99	3.14	2.84	2.91	2.84	2.66	2.62	2.56	2.77	2.53	2.45	2.76	2.57
	4	1992	2.33	2.35	2.31	2.34	2.07	2.20	2.14	1.86	2.04	2.09	1.92	2.08	2.12	1.95
	5	1993	1.84	1.65	1.64	1.60	1.46	1.51	1.49	1.39	1.36	1.16	1.28	1.31	1.46	1.35
	6	1994	1.21	1.36	1.23	1.24	1.28	1.29	1.27	1.35	1.28	1.27	1.23	1.17	1.25	1.26
	7	1995	1.34	1.36	1.13	1.24	1.28	1.17	1.17	1.20	1.07	1.12	1.31	1.24	1.21	1.22
	8	1996	1.21	1.33	1.39	1.30	1.30	1.35	1.37	1.35	1.38	1.41	1.48	1.36	1.35	1.38
	9	1997	1.47	1.40	1.44	1.40	1.47	1.51	1.37	1.35	1.29	1.36	1.22	1.22	1.38	1.28
	10	1998	1.14	1.13	1.05	0.96	1.15	1.06	1.02	1.06	1.10	1.04	1.02	1.06	1.06	1.04
	11	1999	0.99	0.95	1.02	1.01	0.88	0.92	0.96	0.99	1.01	1.02	1.06	0.98	0.98	1.01
	12	2000	1.07	1.13	1.11	1.14	1.19	1.19	1.25	1.29	1.25	1.28	1.42	1.34	1.20	1.24
	13	2001	1.29	1.27	1.12	1.13	1.28	1.16	1.17	1.13	1.08	0.93	1.04	1.02	1.13	1.09
	14	2002	1.02	1.09	1.11	1.08	1.09	1.18	1.13	1.15	1.16	1.15	1.16	1.25	1.13	1.17
	15	2003	1.27	1.14	1.29	1.27	1.22	1.27	1.35	1.42	1.42	1.49	1.46	1.54	1.34	1.42
	16	2004	1.70	1.59	1.46	1.76	1.80	1.71	1.63	1.54	1.66	2.03	1.83	1.75	1.69	1.76
	17	2005	1.86	1.91	1.83	1.90	1.95	2.01	2.00	2.02	2.07	1.83	2.06	2.16	1.96	1.99
	18	2006	2.07	2.05	2.10	2.02	1.99	1.97	1.98	1.87	1.97	2.02	1.79	2.07	1.97	1.97
	19	2007	2.02	1.97	2.11	1.96	2.07	1.94	2.03	2.02	1.78	2.09	1.95	1.84	1.99	1.95
	20	2008	2.02	1.82	1.69	1.81	1.71	1.61	1.54	1.48	1.46	1.34	1.34	1.04	1.57	1.18
	21	2009	0.68	0.66	0.64	0.71	0.74	0.77	0.77	0.86	0.75	0.82	0.94	0.85	0.76	0.82
	22	2010	0.83	0.89	0.88	0.96	0.94	1.01	0.97	1.01	1.03	1.04	1.02	1.09	0.96	1.03
	23	2011	1.15	1.15	1.08	0.99	1.01	1.04	1.16	1.17	1.27	1.25	1.27	1.32	1.13	1.19
	24	2012	1.30	1.33	1.35	1.39	1.38	1.41	1.43	1.33	1.32	1.37	1.28	1.34	1.34	1.37
	25	2013	1.43	1.37	1.48	1.49	1.58	1.58	1.61	1.77	1.64	1.72	1.81	1.75	1.58	1.67
	26	2014	1.72	1.79	1.79	1.80	1.77	1.69	1.71	1.68	1.72	1.78	1.83	1.90	1.77	1.79
	27	2015	1.84	1.85	1.84	1.80	1.81	1.91	1.86	1.88	1.86	1.79	2.05	1.86	1.87	1.90
	28	2016	1.97	1.95	2.02	2.03	2.02	1.98	2.19	2.00	2.08	2.11	2.04	2.20	2.03	2.07
	29	2017	2.11	2.02	2.20	2.22	2.40	2.31	2.24	2.26	2.35	2.48	2.24	2.39	2.25	2.34
	30	2018	2.41	2.44	2.39	2.30	2.41	2.63	2.43	2.43	2.53	2.50	2.47	2.39	2.43	2.44
令和	³¹ 元年	2019	2.59	2.47	2.37	2.64	2.44	2.39	2.49	2.35	2.19	2.36	2.22	2.10	2.40	2.29
	2	2020	2.01	2.09	1.97	1.82	1.81	1.58	1.67	1.74	1.86	1.84	1.95	1.94	1.87	1.84
	3	2021	1.90	1.91	1.98	1.82	2.14	2.07	1.95	2.11	2.10	2.09	2.12	2.20	2.02	2.12
	4	2022	2.23	2.30	2.32	2.36	2.24	2.29	2.44	2.33	2.29	2.26	2.25	2.34	2.30	2.25
	5	2023	2.16	2.13	2.13	2.07	2.14	2.13	2.01	2.03	2.12	2.09	1.99	2.01	2.08	2.05
	6	2024	2.05	1.88	1.98	2.07	1.90	1.91	2.03	2.01	1.80	2.04	1.80	1.89	1.94	1.95
	7	2025	2.13	2.01	1.99	2.14	1.97	1.80	2.12	2.03	1.94	2.09	1.88	1.90	2.01	

※ 季節調整値計算(季節調整値替え)は、毎年過去1年分のデータが揃う年初に行われ、季節調整済系列が改訂される。季節調整法は、センサス局法Ⅱ(X-12-ARIMA)による。

三重県の正社員有効求人倍率の推移(原数値)

		1月	2月	3月	4月	5月	6月	7月	8月	9月	10月	11月	12月	年 計	年度計
平成 16年	2004											0.73	0.77		
17	2005	0.77	0.80	0.76	0.74	0.74	0.78	0.80	0.85	0.88	0.87	0.90	0.90	0.90	0.84
18	2006	0.91	0.88	0.84	0.77	0.72	0.74	0.77	0.79	0.82	0.81	0.83	0.86	0.81	0.80
19	2007	0.86	0.86	0.83	0.74	0.72	0.71	0.75	0.77	0.79	0.78	0.81	0.82	0.78	0.77
20	2008	0.82	0.81	0.77	0.71	0.68	0.68	0.67	0.66	0.66	0.63	0.60	0.55	0.68	0.54
21	2009	0.42	0.33	0.26	0.21	0.18	0.18	0.20	0.21	0.22	0.24	0.25	0.27	0.24	0.23
22	2010	0.29	0.29	0.27	0.24	0.24	0.26	0.28	0.31	0.33	0.35	0.36	0.38	0.30	0.32
23	2011	0.40	0.41	0.36	0.32	0.30	0.32	0.35	0.39	0.42	0.43	0.46	0.49	0.38	0.41
24	2012	0.51	0.50	0.47	0.45	0.44	0.46	0.48	0.49	0.50	0.50	0.49	0.51	0.48	0.49
25	2013	0.52	0.51	0.49	0.46	0.47	0.49	0.52	0.55	0.58	0.61	0.63	0.66	0.54	0.57
26	2014	0.67	0.66	0.64	0.60	0.60	0.62	0.65	0.66	0.66	0.68	0.72	0.76	0.66	0.68
27	2015	0.77	0.77	0.73	0.69	0.67	0.69	0.70	0.72	0.74	0.75	0.80	0.84	0.74	0.75
28	2016	0.85	0.82	0.78	0.74	0.74	0.76	0.83	0.84	0.88	0.89	0.93	0.99	0.83	0.87
29	2017	0.98	0.96	0.92	0.91	0.94	0.99	1.03	1.04	1.04	1.09	1.13	1.17	1.01	1.06
30	2018	1.16	1.15	1.11	1.04	1.03	1.08	1.12	1.14	1.18	1.20	1.25	1.27	1.14	1.16
平成 令和 31 元年	2019	1.27	1.22	1.17	1.13	1.11	1.14	1.14	1.15	1.15	1.14	1.16	1.16	1.16	1.12
2	2020	1.11	1.06	1.01	0.91	0.82	0.79	0.77	0.74	0.76	0.78	0.83	0.87	0.86	0.82
3	2021	0.89	0.88	0.86	0.82	0.84	0.88	0.91	0.93	0.96	0.96	1.01	1.05	0.91	0.96
4	2022	1.06	1.07	1.05	1.03	1.00	1.04	1.08	1.10	1.12	1.15	1.16	1.16	1.08	1.09
5	2023	1.15	1.09	1.05	0.99	0.95	0.97	0.99	0.97	0.99	1.01	1.03	1.05	1.02	1.00
6	2024	1.04	1.00	0.97	0.91	0.90	0.90	0.93	0.94	0.97	0.97	1.02	1.05	0.96	0.98
7	2025	1.07	1.06	1.04	0.97	0.94	0.94	0.97	0.97	1.01	1.02	1.04	1.08	1.01	

※ 正社員有効求人倍率については、季節調整を行っていない

三重県の就業地別求人倍率の推移(季節調整値)

有効求人倍率

			1月	2月	3月	4月	5月	6月	7月	8月	9月	10月	11月	12月	年 計	年度計
平成	17年	2005		1.44	1.48	1.57	1.58	1.58	1.58	1.59	1.61	1.60	1.63	1.67		1.62
	18	2006	1.69	1.69	1.68	1.72	1.70	1.70	1.68	1.65	1.64	1.65	1.64	1.63	1.68	1.67
	19	2007	1.62	1.65	1.71	1.74	1.72	1.70	1.68	1.68	1.62	1.61	1.58	1.55	1.66	1.63
	20	2008	1.57	1.54	1.50	1.49	1.47	1.43	1.37	1.29	1.23	1.16	1.09	0.99	1.33	1.05
	21	2009	0.75	0.61	0.50	0.47	0.45	0.44	0.45	0.47	0.47	0.48	0.50	0.51	0.50	0.49
	22	2010	0.53	0.54	0.55	0.57	0.59	0.63	0.64	0.65	0.67	0.69	0.70	0.73	0.62	0.68
	23	2011	0.75	0.78	0.77	0.74	0.71	0.72	0.76	0.81	0.84	0.86	0.88	0.89	0.79	0.84
	24	2012	0.91	0.95	0.98	1.00	1.01	1.01	1.01	0.99	0.97	0.97	0.95	0.97	0.98	0.99
	25	2013	0.98	0.99	1.03	1.06	1.12	1.14	1.17	1.22	1.25	1.26	1.30	1.32	1.15	1.23
	26	2014	1.35	1.34	1.36	1.38	1.40	1.41	1.38	1.33	1.35	1.39	1.42	1.45	1.38	1.41
	27	2015	1.45	1.47	1.46	1.45	1.44	1.48	1.48	1.50	1.49	1.49	1.54	1.54	1.48	1.50
	28	2016	1.56	1.56	1.57	1.59	1.60	1.61	1.64	1.64	1.66	1.65	1.65	1.70	1.62	1.65
	29	2017	1.70	1.71	1.71	1.78	1.82	1.88	1.88	1.88	1.90	1.94	1.92	1.93	1.83	1.89
	30	2018	1.94	1.94	1.95	1.94	1.95	1.99	1.96	1.97	1.98	1.97	1.96	1.99	1.96	1.97
令和	元年	2019	2.02	2.01	1.97	1.97	1.94	1.92	1.92	1.89	1.85	1.87	1.83	1.78	1.91	1.81
	2	2020	1.67	1.60	1.54	1.48	1.34	1.26	1.18	1.14	1.14	1.15	1.18	1.19	1.32	1.23
	3	2021	1.21	1.23	1.27	1.27	1.32	1.36	1.38	1.41	1.43	1.42	1.42	1.44	1.34	1.41
	4	2022	1.45	1.49	1.54	1.58	1.59	1.62	1.63	1.64	1.63	1.62	1.64	1.64	1.59	1.62
	5	2023	1.64	1.62	1.57	1.54	1.54	1.54	1.50	1.49	1.50	1.50	1.48	1.46	1.53	1.49
	6	2024	1.44	1.43	1.43	1.40	1.39	1.35	1.37	1.36	1.34	1.34	1.33	1.33	1.38	1.36
	7	2025	1.34	1.37	1.39	1.38	1.37	1.33	1.35	1.34	1.38	1.36	1.36	1.38	1.36	

新規求人倍率

			1月	2月	3月	4月	5月	6月	7月	8月	9月	10月	11月	12月	年 計	年度計
平成	17年	2005		2.13	2.13	2.22	2.20	2.30	2.24	2.17	2.32	2.14	2.34	2.45		2.28
	18	2006	2.42	2.37	2.34	2.38	2.45	2.31	2.29	2.23	2.26	2.38	2.24	2.36	2.32	2.34
	19	2007	2.38	2.39	2.52	2.43	2.42	2.33	2.37	2.34	2.11	2.37	2.32	2.06	2.35	2.29
	20	2008	2.41	2.16	1.98	2.08	2.00	1.88	1.77	1.73	1.68	1.51	1.51	1.07	1.82	1.35
	21	2009	0.82	0.74	0.71	0.80	0.84	0.85	0.87	0.95	0.83	0.89	1.02	0.91	0.85	0.90
	22	2010	0.93	0.98	0.96	1.03	1.04	1.08	1.05	1.08	1.11	1.12	1.12	1.21	1.05	1.13
	23	2011	1.28	1.24	1.19	1.10	1.08	1.16	1.26	1.31	1.40	1.37	1.42	1.43	1.25	1.32
	24	2012	1.43	1.51	1.51	1.54	1.54	1.51	1.57	1.47	1.43	1.51	1.44	1.49	1.49	1.51
	25	2013	1.57	1.54	1.68	1.69	1.75	1.79	1.82	1.97	1.89	1.93	2.06	1.96	1.79	1.90
	26	2014	2.00	2.02	2.01	2.01	2.02	1.96	1.93	1.89	2.01	2.07	2.10	2.14	2.02	2.04
	27	2015	2.07	2.14	2.06	2.07	2.06	2.18	2.15	2.17	2.11	2.05	2.33	2.12	2.13	2.17
	28	2016	2.26	2.24	2.30	2.34	2.31	2.24	2.49	2.31	2.36	2.41	2.31	2.50	2.32	2.36
	29	2017	2.41	2.37	2.50	2.53	2.72	2.65	2.63	2.59	2.72	2.84	2.57	2.75	2.59	2.69
	30	2018	2.81	2.74	2.71	2.59	2.83	3.01	2.76	2.81	2.92	2.81	2.84	2.82	2.78	2.81
令和	元年	2019	2.98	2.87	2.75	2.96	2.74	2.74	2.80	2.70	2.57	2.76	2.60	2.45	2.75	2.63
	2	2020	2.33	2.37	2.32	2.11	2.00	1.80	1.88	1.95	2.08	2.07	2.24	2.12	2.12	2.06
	3	2021	2.12	2.16	2.19	2.09	2.34	2.30	2.22	2.33	2.36	2.37	2.36	2.46	2.26	2.37
	4	2022	2.47	2.59	2.60	2.65	2.60	2.61	2.78	2.71	2.58	2.56	2.62	2.68	2.62	2.59
	5	2023	2.58	2.47	2.45	2.42	2.49	2.53	2.35	2.40	2.49	2.46	2.36	2.29	2.43	2.39
	6	2024	2.37	2.19	2.29	2.37	2.22	2.21	2.40	2.33	2.11	2.37	2.12	2.24	2.27	2.28
	7	2025	2.49	2.35	2.30	2.54	2.30	2.11	2.49	2.34	2.30	2.43	2.16	2.17	2.34	

※ 季節調整値計算(季節調整値替え)は、毎年過去1年分のデータが揃う年初に行われ、季節調整済系列が改訂される。季節調整法は、センサス局法Ⅱ(X-12-ARIMA)による。

【参 考】用 語 の 説 明

職業紹介関係

一般関係

① 就業形態、雇用期間及び雇用形態関係

- | | | |
|---------------|---|---|
| ○ 一 | 般 | 常用及び臨時・季節を合わせたものをいう。 |
| ○ 常 | 用 | 雇用契約において雇用期間の定めがないもの、又は4か月以上の雇用期間が定められているもの（季節労働を除く。）をいう。 |
| ○ 臨 時 ・ 季 節 | | 臨時とは、雇用契約において1か月以上4か月未満の雇用期間が定められているものをいい、季節とは、季節的な労働需要に対し、又は季節的な余暇を利用して一定の期間（4か月未満、4か月以上の別を問わない）を定めて就労するものをいう。 |
| ○ パ ー ト タ イ ム | | 1週間の所定労働時間が同一の事業所に雇用されている通常の労働者の1週間の所定労働時間に比し短い者をいう。 |
| ・ 一般のパートタイム | | 常用的パートタイム及び臨時的パートタイムを合わせたものをいう。 |
| ・ 常用的パートタイム | | パートタイムのうち、雇用契約において雇用期間の定めがないか、又は4か月以上の雇用期間が定められているものをいう。 |
| ・ 臨時的パートタイム | | パートタイムのうち、雇用契約において1か月以上4か月未満の雇用期間が定められているか、又は季節的に一定の期間を定めて就労するもの。 |
| ○ 正 社 員 | | パートタイムを除く常用のうち、勤め先で正社員・正職員などと呼称される正規労働者をいう。 |

② 求職・就職関係

- | | |
|--------------------|---|
| ○ 前月から繰り越された有効求職者数 | 前月末日現在において、求職票の有効期限が翌月以上にまたがっている就職未決定の求職者の数をいう。 |
| ○ 新規求職申込件数 | 期間中に新たに受け付けた求職申込みの件数をいう。 |
| ○ 月間有効求職者数 | 「前月から繰り越された有効求職者数」と当月の「新規求職申込件数」の合計数をいう。 |
| ○ 中高年齢者 | 45歳以上の者をいう。 |
| ○ 就職件数 | 自安定所の有効求職者が、自安定所の紹介により就職したことを確認した件数をいう。 |
| ○ 雇用保険受給者 | 雇用保険受給資格決定後、基本手当の支給（各種延長給付を含む）を終了するまでの者をいう。 |

③ 求人・充足関係

- | | |
|-------------------|--|
| ○ 前月から繰り越された有効求人数 | 前月末日現在において、有効期限が翌月以降にまたがっている求人票の未充足の求人数をいう。 |
| ○ 新規求人数 | 期間中に新たに受け付けた求人数（採用予定人員）をいう。 |
| ○ 月間有効求人数 | 「前月から繰り越された有効求人数」と当月の「新規求人数」の合計数をいう。 |
| ○ 充足数 | 自安定所の有効求人が、安定所（他安定所も含む）の紹介により求職者と結びついた件数をいう。 |

雇用保険関係

- 受給資格決定件数 受け付けた離職票に基づき安定所が求職者給付を受ける資格があると決定した件数をいう。
- 基本手当 求職者給付のうち最も基本的なもので、一般被保険者が失業し、法第13条の受給要件を満たしているときに支給される。
- 受給者実人員 基本手当の給付を実際に受けた受給資格者の実数をいう。

諸比率の算出方法

- 求人倍率
$$= \frac{\text{月間有効（新規）求人数}}{\text{月間有効（新規）求職者数}}$$
- 就職率
$$= \frac{\text{就職件数}}{\text{月間有効（新規）求職者数}} \times 100$$
- 充足率
$$= \frac{\text{充足数}}{\text{月間有効（新規）求人数}} \times 100$$
- 雇用保険受給者の就職率
$$= \frac{\text{雇用保険受給者の就職件数}}{\text{雇用保険受給者実人員}} \times 100$$
- 中高年齢者の就職率
$$= \frac{\text{中高年齢者就職件数}}{\text{中高年齢月間有効求職者数}} \times 100$$

季節調整値

雇用や労働時間などが前月と比べて増えたか減ったかをみるとき、それが例年のパターンなのか経済実態を反映した傾向なのかを見分ける必要がある。
例えば、製造業の所定外労働時間は、休みが多い1月や5月に少なく、秋口から年末にかけて多いというパターンが例年みられる。
季節調整値とは、このような例年のパターンを取除いて、本当の傾向を見やすくした指標のことである。

その他

- (1) 使用している略符号は以下のとおりです。
「 — 」 該当数字なし
「 ▲ 」 減少
- (2) 四捨五入をした平均値等による統計表は、必ずしも合計数と「計」欄の数とは一致しない。