

厚生労働省三重労働局発表
令和7年12月26日
テレビ・インターネット 12月26日 8時30分解禁
新聞 12月26日夕刊解禁

【照会先】
三重労働局職業安定部職業安定課
課長 中村 克彦
課長補佐 村井 邦章
地方労働市場情報官 中川 彰子
〈電話〉059 (226) 2305 [内線228]

報道関係者 各位

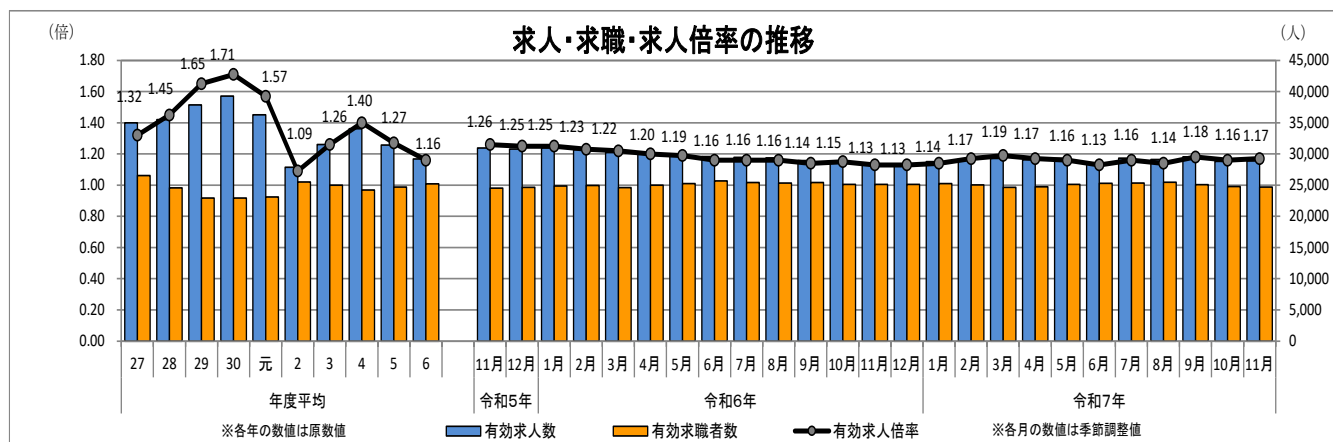
三重県の一般職業紹介状況 《令和7年11月内容》

- 有効求人倍率（季節調整値）は1.17倍で、前月を0.01ポイント上回った。
全国の有効求人倍率は1.18倍。三重の順位は全国第25位。
就業地別有効求人倍率（季節調整値）は1.36倍で、前月から変わらず同倍率。
三重の順位は全国第13位。
- 新規求人倍率（季節調整値）は1.88倍で、前月を0.21ポイント下回った。
就業地別新規求人倍率（季節調整値）は2.16倍で、前月を0.27ポイント下回る。
- 県内の雇用情勢は、求人が求職を上回って推移しているものの、求人の動きには足踏みが見られ、改善の動きに弱さが見られる。

※就業地別求人倍率は、三重県内を就業地とする求人数を用いて算出した求人倍率です。

1 概要

- 有効求人数（季節調整値）は28,897人で前月に比べ0.3%（81人）増加し、有効求職者数（季節調整値）は24,708人で同0.3%（80人）減少した。分子となる有効求人数が増加し、分母となる有効求職者数が減少したため、有効求人倍率は前月を0.01ポイント上回り1.17倍となった。
- 新規求人数（季節調整値）は9,781人で前月に比べ2.1%（208人）減少し、新規求職申込件数（季節調整値）は5,202件で同8.7%（418件）増加した。分子となる新規求人数が減少し、分母となる新規求職申込件数が増加したため、新規求人倍率は前月を0.21ポイント下回り1.88倍となった。



※1 令和6年12月以前の数値は、季節調整値替が行われたことで変更となっているものがあるにご注意ください。

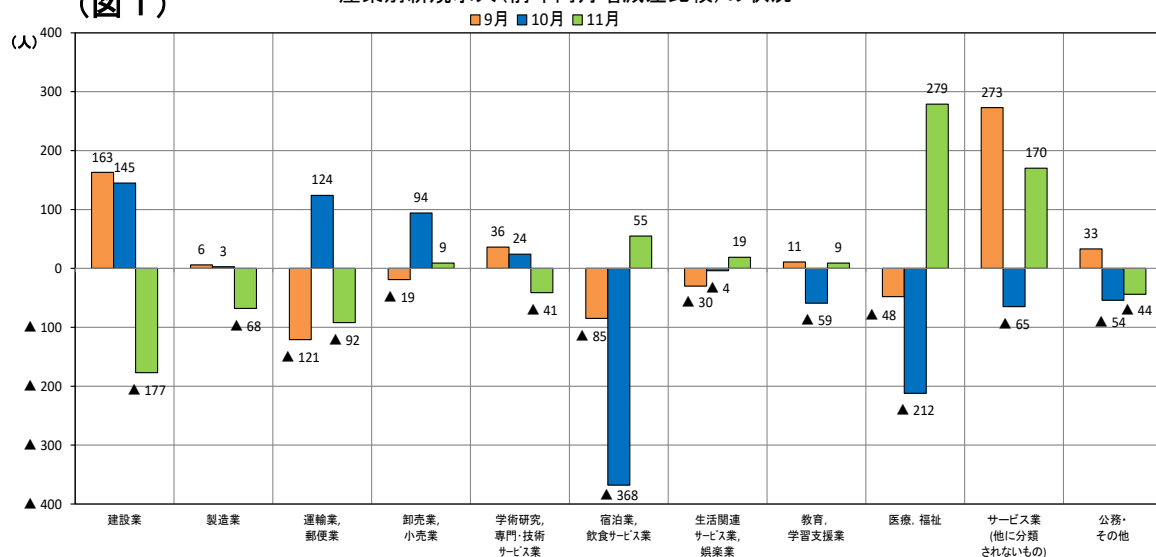
※2 ハローワークインターネットサービスの機能拡充に伴い、令和3年9月以降の数値には、ハローワークに来所せず、オンライン上で求職登録した求職者数や、求職者がハローワークインターネットサービスの求人に直接応募した就職件数等が含まれています。

2 求人の動向（原数値）

- 新規求人数（原数値）は8,942人で、前年同月より0.5%（47人）増加し、2か月ぶりの増加となった。
- 主な産業別で見ると、建設業は▲19.6%（177人減）、製造業は▲5.1%（68人減）、運輸業、郵便業は▲16.1%（92人減）、卸売業、小売業は+1.1%（9人増）、学術研究、専門・技術サービス業は▲24.8%（41人減）、宿泊業、飲食サービス業は+9.3%（55人増）、生活関連サービス業、娯楽業は+8.6%（19人増）、教育、学習支援業は+8.6%（9人増）、医療、福祉は+13.3%（279人増）、サービス業（他に分類されないもの）は+12.2%（170人増）、公務・その他は▲19.8%（44人減）となった。11月は、18業種中7業種で増加、11業種で減少となり、建設業等で求人数減少が目立った。

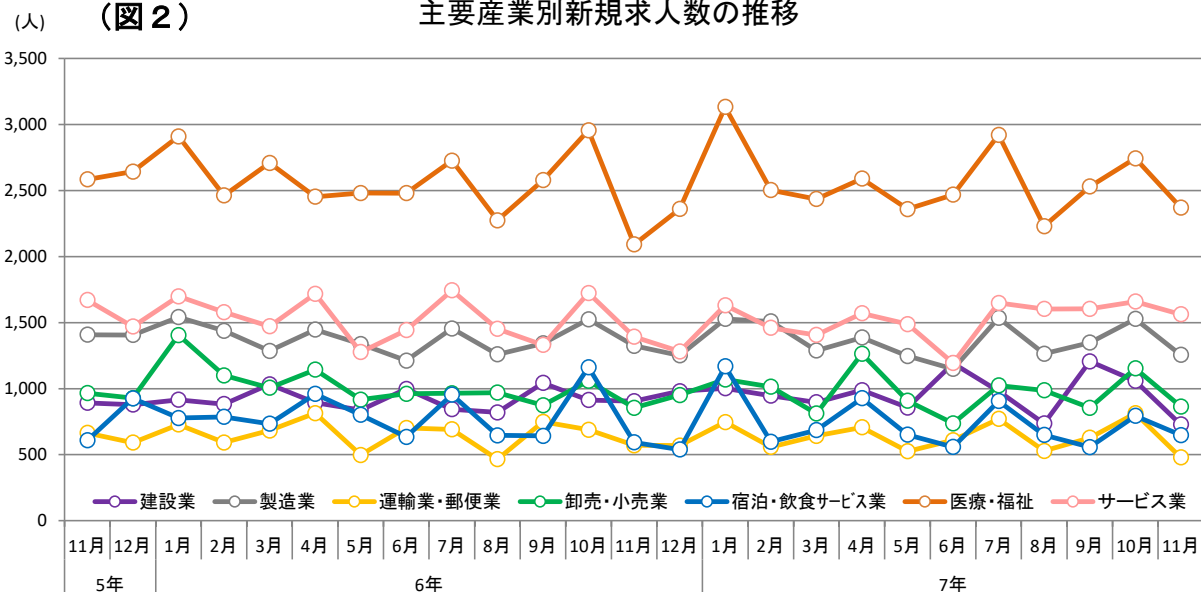
（図1）

産業別新規求人（前年同月増減差比較）の状況



（図2）

主要産業別新規求人数の推移



(表 1) 産業別新規求人の状況 (パートを含む全数)

三重労働局計

産 業	7年11月	前年同月	対前年同月		前月
			増減率	増減差	
AB 農 業 , 林 業 , 漁 業	41	53	▲ 22.6	▲ 12	103
C 鉱 業 , 採 石 業 , 砂 利 採 取 業	63	70	▲ 10.0	▲ 7	15
D 建 設 業	728	905	▲ 19.6	▲ 177	1,059
E 製 造 業	1,256	1,324	▲ 5.1	▲ 68	1,528
09 食 料 品	229	247	▲ 7.3	▲ 18	228
10 飲 料 ・ た ば こ ・ 飼 料	9	3	200.0	6	21
11 繊 維 工 業	38	7	442.9	31	37
12 木 材 ・ 木 製 品	5	21	▲ 76.2	▲ 16	15
13 家 具 ・ 装 備 品	15	18	▲ 16.7	▲ 3	25
14 パ ル プ ・ 紙 ・ 紙 加 工 品	23	20	15.0	3	25
15 印 刷 ・ 同 関 連 業	7	14	▲ 50.0	▲ 7	17
16 化 学 工 業	50	95	▲ 47.4	▲ 45	62
17 石 油 製 品 ・ 石 炭 製 品	4	3	33.3	1	3
18 プ ラ ス チ ッ ク 製 品	86	79	8.9	7	87
19 ゴ ム 製 品	29	31	▲ 6.5	▲ 2	23
21 窯 業 ・ 土 石 製 品	23	39	▲ 41.0	▲ 16	91
22 鉄 鋼 業	26	25	4.0	1	21
23 非 鉄 金 属	20	14	42.9	6	15
24 金 属 製 品	104	118	▲ 11.9	▲ 14	169
25 は ん 用 機 械 器 具	79	106	▲ 25.5	▲ 27	108
26 生 産 用 機 械 器 具	84	78	7.7	6	94
27 業 務 用 機 械 器 具	39	17	129.4	22	9
28 電 子 部 品 ・ デ バ イ ス ・ 電 子 回 路	73	72	1.4	1	63
29 電 気 機 械 器 具	133	99	34.3	34	185
30 情 報 通 信 機 械 器 具	0	0	—	0	9
31 輸 送 用 機 械 器 具	159	197	▲ 19.3	▲ 38	181
20, 32 そ の 他 の 製 造 業	21	21	0.0	0	40
F 電 気 ・ ガ ス ・ 熱 供 給 ・ 水 道 業	22	37	▲ 40.5	▲ 15	10
G 情 報 通 信 業	39	45	▲ 13.3	▲ 6	81
H 運 輸 業 , 郵 便 業	479	571	▲ 16.1	▲ 92	813
(43 旅 客 運 送)	60	91	▲ 34.1	▲ 31	178
(44 貨 物 運 送)	327	367	▲ 10.9	▲ 40	477
I 卸 売 業 , 小 売 業	864	855	1.1	9	1,153
(50~55 卸 売 業)	210	199	5.5	11	228
(56~61 小 売 業)	654	656	▲ 0.3	▲ 2	925
J 金 融 業 , 保 険 業	80	61	31.1	19	61
K 不 動 産 業 , 物 品 賃 貸 業	76	109	▲ 30.3	▲ 33	102
L 学 術 研 究 , 専 門 ・ 技 術 サ ー ビ ス 業	124	165	▲ 24.8	▲ 41	188
M 宿 泊 業 , 飲 食 サ ー ビ ス 業	648	593	9.3	55	794
(75 宿 泊 業)	323	344	▲ 6.1	▲ 21	311
(76 飲 食 店)	246	180	36.7	66	422
N 生 活 関 連 サ ー ビ ス 業 , 娯 楽 業	239	220	8.6	19	315
O 教 育 , 学 習 支 援 業	114	105	8.6	9	125
P 医 療 , 福 祉	2,371	2,092	13.3	279	2,744
(83 医 療 業)	829	760	9.1	69	934
(85 社会保険・社会福祉・介護事業)	1,536	1,328	15.7	208	1,806
Q 複 合 サ ー ビ ス 事 業	57	75	▲ 24.0	▲ 18	128
R サ ー ビ ス 業 (他 に 分 類 さ れ な い も の)	1,563	1,393	12.2	170	1,659
(91 職業紹介・労働者派遣業)	807	723	11.6	84	825
ST 公 務 ・ そ の 他	178	222	▲ 19.8	▲ 44	161
合 計	8,942	8,895	0.5	47	11,039

(注) 令和5年7月改定の「日本標準産業分類」に基づく区分。

3 求職者の動向（原数値）

- 新規求職申込件数（原数値）は3,993件で、前年同月より4.6%（193件）減少、3か月連続の減少となった。
また、新規常用求職者数（原数値）は3,981人で、前年同月より4.7%（195人）減少した。
- 態様別に見ると、「在職者」は1,104人（前年同月比▲3.2%）で3か月連続の減少、「無業者」は573人（同+55.3%）で3か月ぶりの増加、「離職者」は2,304人（同▲13.6%）で10か月連続の減少となった。
離職者の内訳を見ると、「事業主都合離職者」は457人（同▲18.5%）で10か月連続の減少、「自己都合離職者」は1,688人（同▲11.2%）で2か月ぶりの減少、「定年退職者」は103人（同▲28.0%）で2か月ぶりの減少となった。

	令和7年11月		前年 同月比	前年 同月差	備考
		前年同月			
新規求職申込件数（件）	3,993	4,186	▲ 4.6	▲ 193	↘ 3か月連続の減少
有効求職者数（人）	23,712	24,534	▲ 3.4	▲ 822	↘ 3か月連続の減少

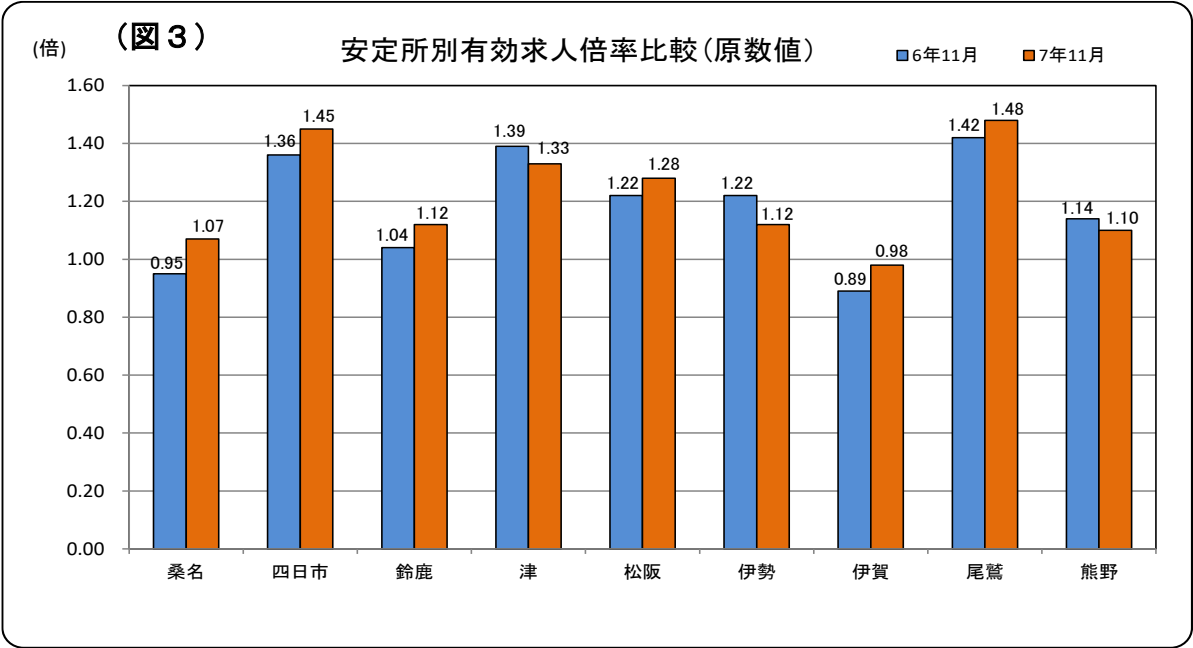
（表3）新規常用求職者の状況（原数値）

態様別	令和7年11月		前年 同月比	前年 同月差	備考
		前年同月			
在職者	1,104	1,140	▲ 3.2	▲ 36	↘ 3か月連続の減少
無業者	573	369	55.3	204	↗ 3か月ぶりの増加
離職者	2,304	2,667	▲ 13.6	▲ 363	↘ 10か月連続の減少
事業主都合	457	561	▲ 18.5	▲ 104	↘ 10か月連続の減少
自己都合	1,688	1,901	▲ 11.2	▲ 213	↘ 2か月ぶりの減少
定年退職者	103	143	▲ 28.0	▲ 40	↘ 2か月ぶりの減少
合計	3,981	4,176	▲ 4.7	▲ 195	↘ 3か月連続の減少

※離職者の内訳は、主なものを抜粋して掲載しているため、必ずしも離職者の合計とは一致しない。

4 安定所別の有効求人倍率（原数値）

11月は、桑名所、四日市所、鈴鹿所、松阪所、伊賀所、尾鷲所の6所が前年同月を上回った。また伊賀所が1倍を下回った。



5 正社員の求人・求職の動向（原数値）

- 正社員の有効求人数（原数値）は13,930人で前年同月より1.8%（242人）増加した。
- 正社員の有効求職者数（原数値）は13,347人で前年同月より0.9%（121人）減少した。
- 前年同月比で分子となる有効求人数が増加し、分母となる有効求職者数が減少したため、正社員有効求人倍率は前年同月を0.02ポイント上回り1.04倍となった。

正社員	令和7年11月		前年 同月比	前年 同月差	備考
		前年同月			
有効求人数（人）	13,930	13,688	1.8	242	🔼 6か月連続の増加
有効求職者数（人）	13,347	13,468	▲ 0.9	▲ 121	🔽 2か月連続の減少
有効求人倍率	1.04	1.02	/	0.02	🔼 11か月連続の上昇
全国の有効求人倍率	1.02	1.06		▲ 0.04	🔽 4か月連続の低下

職業安定業務速報（令和7年11月）

（三重労働局職業安定課）

項目 年月	新規求人・求職				有効求人・求職				求人倍率					中高年齢者				就職件数		
	求人数 (人)	前 年 同月比 (%)	求職申 込件数 (件)	前 年 同月比 (%)	求人数 (人)	前 年 同月比 (%)	求職者 数 (人)	前 年 同月比 (%)	新 規		有 効		全 国 TCI倍	新 規 求職申 込件数 (件)	前 年 同月比 (%)	有 効 求職者 数 (人)	前 年 同月比 (%)	全数 (件)	前 年 同月比 (%)	就職率 (%)
									三 重 県	三 重 県	倍	TCI倍								
3 年 4 平 5 均 6	10,715	6.8	5,301	▲ 1.1	30,173	4.2	25,133	0.6	2.02	—	1.20	—	1.13 (原 数 値)	2,871	1.8	14,062	3.5	1,622	3.4	30.6
4 年 5 度 6 平 均	11,854	10.6	5,157	▲ 2.7	34,157	13.2	24,514	▲ 2.5	2.30	—	1.39	—	1.28	2,870	▲ 0.0	13,965	▲ 0.7	1,539	▲ 5.1	29.8
	11,082	▲ 6.5	5,332	3.4	32,153	▲ 5.9	24,563	0.2	2.08	—	1.31	—	1.31	3,079	7.3	14,267	2.2	1,552	0.8	29.1
	10,172	▲ 8.2	5,247	▲ 1.6	29,560	▲ 8.1	25,167	2.5	1.94	—	1.17	—	1.25	3,113	1.1	14,865	4.2	1,466	▲ 5.5	27.9
3 年 4 度 5 平 6 均	11,139	13.2	5,250	▲ 2.0	31,516	13.1	25,011	▲ 2.0	2.12	—	1.26	—	1.16 (原 数 値)	2,873	1.0	14,082	0.7	1,598	2.2	30.4
	11,771	5.7	5,225	▲ 0.5	34,050	8.0	24,239	▲ 3.1	2.25	—	1.40	—	1.31	2,936	2.2	13,856	▲ 1.6	1,565	▲ 2.1	30.0
	10,792	▲ 8.3	5,275	1.0	31,439	▲ 7.7	24,693	1.9	2.05	—	1.27	—	1.29	3,056	4.1	14,382	3.8	1,502	▲ 4.0	28.5
	10,088	▲ 6.5	5,164	▲ 2.1	29,177	▲ 7.2	25,197	2.0	1.95	—	1.16	—	1.25	3,100	1.4	15,011	4.4	1,436	▲ 4.4	27.8
4 10 11 12	12,509	6.5	5,182	▲ 4.1	34,699	10.3	24,251	▲ 2.1	2.41	2.26	1.43	1.42	1.33	2,910	2.3	13,571	▲ 1.0	1,465	▲ 3.5	28.3
	11,435	▲ 1.9	4,438	▲ 0.8	35,012	6.5	23,561	▲ 3.8	2.58	2.25	1.49	1.43	1.35	2,423	1.7	13,211	▲ 2.7	1,462	▲ 4.6	32.9
	11,216	2.8	3,701	▲ 5.3	33,732	2.5	21,966	▲ 6.4	3.03	2.34	1.54	1.41	1.35	2,092	▲ 0.9	12,487	▲ 4.6	1,260	▲ 14.5	34.0
5 1 2 3 4 5 6 7 8 9 10 11 12	12,147	▲ 4.9	5,418	▲ 1.1	33,876	▲ 1.0	22,151	▲ 7.0	2.24	2.16	1.53	1.40	1.35	3,170	1.5	12,728	▲ 5.7	1,160	▲ 8.1	21.4
	12,521	1.7	6,107	16.6	34,944	0.4	23,590	▲ 3.6	2.05	2.13	1.48	1.38	1.33	3,633	24.7	13,737	▲ 1.8	1,673	8.2	27.4
	11,746	▲ 4.7	5,927	0.1	34,777	▲ 3.1	24,999	▲ 2.9	1.98	2.13	1.39	1.35	1.32	3,358	0.5	14,510	▲ 2.0	2,610	12.4	44.0
	10,604	▲ 10.3	6,993	2.6	32,451	▲ 5.8	25,841	▲ 1.9	1.52	2.07	1.26	1.33	1.32	4,329	4.3	15,152	▲ 1.4	1,605	▲ 6.5	23.0
	10,576	▲ 3.4	5,724	4.5	31,261	▲ 6.3	26,234	▲ 0.8	1.85	2.14	1.19	1.32	1.32	3,288	7.6	15,425	▲ 0.3	1,614	1.6	28.2
	11,310	▲ 4.3	5,179	2.1	31,290	▲ 6.6	26,038	1.2	2.18	2.13	1.20	1.31	1.31	2,935	7.0	15,339	2.7	1,557	▲ 9.0	30.1
	10,483	▲ 9.7	4,808	6.9	30,970	▲ 6.1	25,025	3.9	2.18	2.01	1.24	1.28	1.30	2,775	16.3	14,577	7.0	1,405	▲ 0.8	29.2
	10,245	▲ 8.4	5,015	0.8	30,716	▲ 7.8	24,769	3.8	2.04	2.03	1.24	1.27	1.30	2,778	4.2	14,292	6.8	1,296	3.0	25.8
	11,358	▲ 7.6	5,155	1.5	31,168	▲ 8.3	24,690	3.3	2.20	2.12	1.26	1.28	1.30	2,834	7.6	14,137	6.7	1,498	2.5	29.1
	11,343	▲ 9.3	5,239	1.1	31,780	▲ 8.4	24,830	2.4	2.17	2.09	1.28	1.27	1.29	3,052	4.9	14,311	5.5	1,461	▲ 0.3	27.9
	10,223	▲ 10.6	4,362	▲ 1.7	31,699	▲ 9.5	23,925	1.5	2.34	1.99	1.32	1.26	1.27	2,427	0.2	13,833	4.7	1,435	▲ 1.8	32.9
	10,429	▲ 7.0	4,057	9.6	30,906	▲ 8.4	22,666	3.2	2.57	2.01	1.36	1.25	1.27	2,373	13.4	13,162	5.4	1,309	3.9	32.3
6 1 2 3 4 5 6 7 8 9 10 11 12	11,687	▲ 3.8	5,440	0.4	31,403	▲ 7.3	23,050	4.1	2.15	2.05	1.36	1.25	1.27	3,147	▲ 0.7	13,406	5.3	1,201	3.5	22.1
	10,811	▲ 13.7	5,749	▲ 5.9	32,069	▲ 8.2	24,181	2.5	1.88	1.88	1.33	1.23	1.26	3,433	▲ 5.5	14,194	3.3	1,596	▲ 4.6	27.8
	10,435	▲ 11.2	5,584	▲ 5.8	31,549	▲ 9.3	25,072	0.3	1.87	1.98	1.26	1.22	1.27	3,305	▲ 1.6	14,750	1.7	2,045	▲ 21.6	36.6
	10,792	1.8	7,350	5.1	30,121	▲ 7.2	26,833	3.8	1.47	2.07	1.12	1.20	1.26	4,604	6.4	16,043	5.9	1,678	4.5	22.8
	9,523	▲ 10.0	5,739	0.3	29,170	▲ 6.7	27,207	3.7	1.66	1.90	1.07	1.19	1.25	3,317	0.9	16,171	4.8	1,658	2.7	28.9
	9,689	▲ 14.3	4,890	▲ 5.6	28,462	▲ 9.0	26,675	2.4	1.98	1.91	1.07	1.16	1.24	2,812	▲ 4.2	15,890	3.6	1,455	▲ 6.6	29.8
	10,615	1.3	5,107	6.2	28,612	▲ 7.6	25,821	3.2	2.08	2.03	1.11	1.16	1.25	3,028	9.1	15,154	4.0	1,425	1.4	27.9
	9,180	▲ 10.4	4,409	▲ 12.1	28,287	▲ 7.9	24,991	0.9	2.08	2.01	1.13	1.16	1.24	2,586	▲ 6.9	14,656	2.5	1,236	▲ 4.6	28.0
	9,701	▲ 14.6	5,188	0.6	28,452	▲ 8.7	25,089	1.6	1.87	1.80	1.13	1.14	1.25	2,964	4.6	14,734	4.2	1,219	▲ 18.6	23.5
	11,456	1.0	5,423	3.5	29,272	▲ 7.9	25,475	2.6	2.11	2.04	1.15	1.15	1.25	3,266	7.0	15,006	4.9	1,503	2.9	27.7
	8,895	▲ 13.0	4,186	▲ 4.0	28,948	▲ 8.7	24,534	2.5	2.12	1.80	1.18	1.13	1.25	2,546	4.9	14,589	5.5	1,330	▲ 7.3	31.8
	9,281	▲ 11.0	3,893	▲ 4.0	28,378	▲ 8.2	23,070	1.8	2.38	1.89	1.23	1.13	1.25	2,344	▲ 1.2	13,790	4.8	1,240	▲ 5.3	31.9
7 1 2 3 4 5 6 7 8 9 10 11 12	11,996	2.6	5,370	▲ 1.3	29,204	▲ 7.0	23,373	1.4	2.23	2.13	1.25	1.14	1.26	3,345	6.3	14,105	5.2	1,069	▲ 11.0	19.9
	10,279	▲ 4.9	5,138	▲ 10.6	30,604	▲ 4.6	24,243	0.3	2.00	2.01	1.26	1.17	1.24	3,138	▲ 8.6	14,701	3.6	1,454	▲ 8.9	28.3
	9,644	▲ 7.6	5,274	▲ 5.6	30,613	▲ 3.0	25,055	▲ 0.1	1.83	1.99	1.22	1.19	1.26	3,252	▲ 1.6	15,294	3.7	1,959	▲ 4.2	37.1
	10,704	▲ 0.8	7,006	▲ 4.7	29,121	▲ 3.3	26,498	▲ 1.2	1.53	2.14	1.10	1.17	1.26	4,563	▲ 0.9	16,348	1.9	1,544	▲ 8.0	22.0
	9,401	▲ 1.3	5,217	▲ 9.1	28,369	▲ 2.7	26,884	▲ 1.2	1.80	1.97	1.06	1.16	1.24	3,213	▲ 3.1	16,601	2.7	1,464	▲ 11.7	28.1
	9,047	▲ 6.6	4,907	0.3	27,739	▲ 2.5	26,658	▲ 0.1	1.84	1.80	1.04	1.13	1.22	2,888	2.7	16,356	2.9	1,340	▲ 7.9	27.3
	11,039	4.0	4,979	▲ 2.5	28,392	▲ 0.8	25,756	▲ 0.3	2.22	2.12	1.10	1.16	1.22	3,023	▲ 0.2	15,579	2.8	1,310	▲ 8.1	26.3
	9,143	▲ 0.4	4,420	0.2	27,987	▲ 1.1	25,092	0.4	2.07	2.03	1.12	1.14	1.20	2,584	▲ 0.1	15,059	2.7	1,070	▲ 13.4	24.2
	9,965	2.7	4,956	▲ 4.5	29,156	2.5	25,000	▲ 0.4	2.01	1.94	1.17	1.18	1.20	2,885	▲ 2.7	14,988	1.7	1,355	11.2	27.3
	11,039	▲ 3.6	5,027	▲ 7.3	29,343	0.2	25,081	▲ 1.5	2.20	2.09	1.17	1.16	1.18	3,018	▲ 7.6	15,000	▲ 0.0	1,456	▲ 3.1	29.0
	8,942	0.5	3,993	▲ 4.6	28,981	0.1	23,712	▲ 3.4	2.24	1.88	1.22	1.17	1.18	2,442	▲ 4.1	14,221	▲ 2.5	1,154	▲ 13.2	28.9

※ 求人数、求職者数、就職件数、求人倍率は、学卒を除きパートを含む。TCIは季節調整値を示す。rは数値を補正したもの。

※ 就職率は、新規求職者数に対する就職件数の割合。

※ ハローワークインターネットサービスの機能拡充に伴う令和3年9月以降の数値の取扱いについては、1頁の注釈を参照。

三重県の有効求人倍率の推移(季節調整値)

			1月	2月	3月	4月	5月	6月	7月	8月	9月	10月	11月	12月	年 計	年度計
昭和	38年	1963	0.67	0.62	0.62	0.62	0.82	2.13	0.99	1.13	1.03	1.06	1.08	0.94	1.01	1.05
	39	1964	0.92	0.88	0.96	0.97	0.99	1.16	1.07	0.99	1.13	0.99	1.00	1.20	1.02	1.05
	40	1965	1.04	1.04	1.00	0.90	0.84	0.81	0.86	0.77	0.72	0.75	0.69	0.59	0.84	0.78
	41	1966	0.77	0.81	0.79	0.83	0.78	0.78	0.76	0.82	0.87	0.87	0.87	0.88	0.82	0.86
	42	1967	0.96	0.96	0.94	0.99	1.17	1.11	1.22	1.31	1.29	1.31	1.43	1.44	1.18	1.29
	43	1968	1.52	1.31	1.40	1.52	1.51	1.43	1.45	1.54	1.59	1.57	1.63	1.63	1.52	1.56
	44	1969	1.49	1.56	1.72	1.79	1.83	1.93	1.93	1.84	1.57	1.88	1.65	1.95	1.76	1.91
	45	1970	2.07	2.24	2.27	2.04	2.21	2.28	1.97	2.11	2.37	2.18	2.15	1.98	2.15	2.12
	46	1971	2.10	2.11	1.96	2.16	1.97	2.07	2.28	2.30	2.23	2.22	2.02	2.21	2.16	2.14
	47	1972	1.93	2.03	2.07	1.83	1.85	1.81	1.97	1.97	2.12	2.27	2.26	2.54	2.04	2.25
	48	1973	2.77	2.95	3.03	3.33	3.20	3.47	3.52	3.66	3.49	3.33	3.82	3.89	3.36	3.43
	49	1974	3.36	3.06	3.00	3.03	3.08	3.06	2.50	2.21	1.90	1.59	1.37	1.03	2.30	1.69
	50	1975	1.00	0.76	0.71	0.61	0.57	0.57	0.55	0.59	0.65	0.63	0.57	0.57	0.64	0.61
	51	1976	0.60	0.65	0.70	0.67	0.70	0.67	0.68	0.62	0.63	0.62	0.67	0.73	0.66	0.67
	52	1977	0.73	0.68	0.66	0.64	0.62	0.59	0.58	0.55	0.56	0.59	0.59	0.57	0.61	0.59
	53	1978	0.58	0.60	0.61	0.58	0.57	0.58	0.55	0.62	0.64	0.60	0.61	0.57	0.59	0.58
	54	1979	0.56	0.56	0.58	0.62	0.62	0.66	0.70	0.74	0.71	0.72	0.70	0.75	0.66	0.71
	55	1980	0.74	0.80	0.84	0.87	0.85	0.94	0.83	0.81	0.75	0.83	0.85	0.80	0.82	0.81
	56	1981	0.77	0.73	0.73	0.73	0.69	0.71	0.73	0.76	0.73	0.71	0.69	0.76	0.73	0.72
	57	1982	0.74	0.71	0.68	0.63	0.66	0.64	0.61	0.63	0.64	0.63	0.62	0.62	0.64	0.63
	58	1983	0.64	0.62	0.60	0.62	0.62	0.62	0.64	0.64	0.66	0.68	0.71	0.73	0.64	0.68
	59	1984	0.73	0.77	0.76	0.74	0.75	0.77	0.78	0.79	0.80	0.82	0.84	0.84	0.78	0.82
	60	1985	0.89	0.91	0.95	0.95	0.97	0.96	0.91	0.98	0.96	0.95	0.94	0.95	0.94	0.93
	61	1986	0.90	0.88	0.89	0.87	0.78	0.74	0.73	0.71	0.70	0.72	0.71	0.70	0.78	0.74
	62	1987	0.71	0.74	0.75	0.74	0.77	0.80	0.86	0.89	0.93	0.92	0.96	0.96	0.84	0.91
	63	1988	1.02	1.05	1.05	1.14	1.19	1.28	1.29	1.33	1.39	1.41	1.43	1.47	1.25	1.36
平成	元年	1989	1.50	1.49	1.47	1.59	1.62	1.62	1.60	1.70	1.66	1.70	1.67	1.73	1.61	1.69
	2	1990	1.74	1.84	1.81	1.78	1.76	1.87	1.79	1.73	1.73	1.73	1.77	1.75	1.77	1.76
	3	1991	1.75	1.73	1.77	1.74	1.76	1.72	1.68	1.63	1.57	1.62	1.57	1.53	1.67	1.59
	4	1992	1.48	1.40	1.40	1.36	1.31	1.31	1.26	1.23	1.21	1.16	1.15	1.16	1.28	1.18
	5	1993	1.09	1.02	0.98	0.94	0.91	0.87	0.86	0.84	0.83	0.76	0.74	0.72	0.87	0.80
	6	1994	0.71	0.71	0.71	0.70	0.69	0.71	0.70	0.72	0.72	0.73	0.70	0.67	0.70	0.71
	7	1995	0.71	0.74	0.72	0.73	0.70	0.67	0.67	0.67	0.65	0.63	0.66	0.68	0.69	0.69
	8	1996	0.71	0.73	0.76	0.76	0.76	0.76	0.76	0.77	0.79	0.79	0.82	0.80	0.77	0.79
	9	1997	0.81	0.81	0.81	0.81	0.83	0.85	0.83	0.80	0.77	0.77	0.75	0.74	0.80	0.75
	10	1998	0.68	0.65	0.61	0.57	0.59	0.59	0.59	0.59	0.59	0.58	0.57	0.56	0.60	0.57
	11	1999	0.55	0.54	0.54	0.53	0.52	0.51	0.52	0.52	0.54	0.54	0.55	0.54	0.53	0.54
	12	2000	0.56	0.57	0.60	0.62	0.64	0.64	0.66	0.70	0.71	0.72	0.75	0.75	0.66	0.70
	13	2001	0.75	0.73	0.71	0.69	0.68	0.67	0.66	0.64	0.62	0.59	0.56	0.55	0.65	0.62
	14	2002	0.58	0.60	0.64	0.64	0.63	0.66	0.67	0.67	0.68	0.69	0.70	0.72	0.66	0.69
	15	2003	0.74	0.75	0.76	0.76	0.77	0.78	0.81	0.85	0.88	0.94	0.96	1.03	0.83	0.91
	16	2004	1.08	1.09	1.08	1.10	1.16	1.23	1.17	1.14	1.13	1.23	1.27	1.32	1.16	1.20
	17	2005	1.24	1.26	1.29	1.35	1.37	1.41	1.41	1.42	1.44	1.42	1.42	1.44	1.37	1.42
	18	2006	1.46	1.45	1.45	1.49	1.44	1.44	1.43	1.41	1.39	1.38	1.36	1.36	1.42	1.41
	19	2007	1.35	1.40	1.44	1.44	1.45	1.42	1.42	1.42	1.37	1.36	1.35	1.34	1.40	1.38
	20	2008	1.35	1.33	1.27	1.24	1.25	1.24	1.18	1.11	1.06	1.00	0.95	0.89	1.15	0.91
	21	2009	0.67	0.54	0.44	0.42	0.40	0.39	0.40	0.41	0.42	0.43	0.45	0.47	0.45	0.44
	22	2010	0.48	0.50	0.50	0.52	0.54	0.57	0.59	0.60	0.62	0.63	0.64	0.66	0.57	0.62
	23	2011	0.68	0.71	0.70	0.67	0.64	0.64	0.68	0.72	0.75	0.77	0.79	0.80	0.71	0.75
	24	2012	0.82	0.86	0.88	0.90	0.91	0.92	0.92	0.90	0.89	0.88	0.87	0.87	0.88	0.90
	25	2013	0.89	0.90	0.93	0.95	0.99	1.01	1.05	1.09	1.10	1.13	1.15	1.17	1.03	1.10
	26	2014	1.18	1.19	1.21	1.23	1.23	1.22	1.20	1.18	1.18	1.20	1.23	1.27	1.21	1.24
	27	2015	1.29	1.31	1.29	1.28	1.28	1.29	1.29	1.31	1.31	1.31	1.35	1.35	1.30	1.32
	28	2016	1.36	1.37	1.37	1.38	1.39	1.40	1.44	1.45	1.47	1.46	1.47	1.50	1.42	1.45
	29	2017	1.48	1.48	1.49	1.54	1.60	1.64	1.62	1.63	1.64	1.69	1.68	1.68	1.60	1.65
	30	2018	1.67	1.71	1.71	1.71	1.69	1.73	1.70	1.72	1.73	1.73	1.71	1.73	1.71	1.71
令和	³¹ 元年	2019	1.74	1.73	1.71	1.72	1.71	1.69	1.68	1.65	1.61	1.59	1.57	1.53	1.66	1.57
	2	2020	1.44	1.39	1.33	1.27	1.16	1.11	1.05	1.01	1.02	1.03	1.05	1.07	1.16	1.09
	3	2021	1.09	1.10	1.13	1.12	1.17	1.21	1.24	1.26	1.27	1.26	1.27	1.29	1.20	1.26
	4	2022	1.31	1.32	1.36	1.39	1.39	1.41	1.42	1.43	1.43	1.42	1.43	1.41	1.39	1.40
	5	2023	1.40	1.38	1.35	1.33	1.32	1.31	1.28	1.27	1.28	1.27	1.26	1.25	1.31	1.27
	6	2024	1.25	1.23	1.22	1.20	1.19	1.16	1.16	1.16	1.14	1.15	1.13	1.13	1.17	1.16
	7	2025	1.14	1.17	1.19	1.17	1.16	1.13	1.16	1.14	1.18	1.16	1.17			

※ 季節調整値計算(季節調整値替え)は、毎年過去1年分のデータが揃う年初に行われ、季節調整済系列が改訂される。季節調整法は、センサス局法Ⅱ(X-12-ARIMA)による。

三重県の新規求人倍率の推移(季節調整値)

			1月	2月	3月	4月	5月	6月	7月	8月	9月	10月	11月	12月	年 計	年度計
昭和	38年	1963	0.88	0.85	0.83	0.95	1.41	1.54	1.26	1.59	1.06	1.29	1.17	1.42	1.24	1.29
		39	1964	1.04	1.29	1.41	1.49	1.20	1.71	1.32	1.10	1.69	1.36	1.07	1.37	1.36
		40	1965	1.14	1.04	1.15	0.92	0.84	0.69	1.14	0.82	0.72	0.91	0.61	0.68	0.92
		41	1966	1.16	1.07	1.14	1.18	1.07	0.97	1.04	1.01	1.27	1.28	1.46	1.08	1.17
		42	1967	1.44	1.51	1.15	1.45	2.06	1.26	1.61	1.73	1.29	1.13	1.71	1.12	1.48
		43	1968	1.62	1.26	1.62	1.53	1.40	1.49	1.42	1.68	1.53	1.57	2.23	1.59	1.60
		44	1969	1.62	1.82	2.09	1.96	2.44	2.37	2.27	2.17	2.01	2.69	2.27	2.75	2.16
		45	1970	2.71	3.10	2.51	2.18	3.14	2.93	2.08	2.73	3.56	2.48	2.55	3.06	2.69
		46	1971	2.24	2.28	2.17	2.45	1.73	2.81	2.41	2.48	2.20	2.12	1.82	2.11	2.21
		47	1972	1.97	2.47	1.82	2.18	1.75	2.24	2.59	2.29	2.28	3.14	3.24	4.28	2.42
		48	1973	3.49	3.55	3.35	3.81	3.39	4.20	3.85	4.41	3.90	3.89	4.54	3.60	3.76
		49	1974	3.04	3.04	3.03	2.50	2.91	2.12	1.77	1.71	1.77	1.16	1.27	1.02	2.02
		50	1975	1.33	1.01	1.12	1.05	1.10	0.99	1.10	1.13	1.31	1.13	1.02	1.07	1.12
		51	1976	1.27	1.33	1.24	1.30	1.38	1.15	1.39	1.13	1.24	1.05	1.27	1.61	1.25
		52	1977	1.25	1.13	1.14	1.04	1.13	0.95	0.95	0.86	1.01	1.07	1.11	0.93	1.02
		53	1978	0.95	0.97	1.12	0.97	1.03	1.04	1.18	1.36	1.19	1.05	1.11	1.17	1.06
		54	1979	1.11	1.14	1.15	1.37	1.28	1.45	1.46	1.36	1.14	1.39	1.37	1.55	1.29
		55	1980	1.38	1.27	1.52	1.57	1.56	1.61	1.41	1.22	1.38	1.32	1.71	1.31	1.44
		56	1981	1.22	1.46	1.23	1.21	1.01	1.23	1.33	1.31	1.18	1.22	1.19	1.28	1.24
		57	1982	1.04	1.22	0.90	0.96	1.02	1.19	1.01	1.18	1.03	1.08	1.05	1.05	1.07
		58	1983	1.19	1.10	0.96	1.06	1.18	1.14	1.17	1.25	1.24	1.29	1.34	1.34	1.18
		59	1984	1.41	1.24	1.35	1.25	1.38	1.44	1.42	1.43	1.57	1.35	1.57	1.50	1.42
		60	1985	1.60	1.51	1.66	1.47	1.59	1.37	1.36	1.64	1.37	1.46	1.39	1.39	1.48
		61	1986	1.25	1.32	1.37	1.27	1.27	1.14	1.16	1.17	1.24	1.28	1.17	1.26	1.24
		62	1987	1.28	1.37	1.47	1.38	1.39	1.48	1.68	1.54	1.70	1.75	1.83	1.91	1.50
		63	1988	2.01	2.08	1.93	2.21	2.20	2.31	2.35	2.35	2.46	2.50	2.57	2.35	2.22
平成	元年	1989	2.58	2.64	2.38	2.75	2.73	2.79	2.80	2.84	2.78	2.89	2.90	2.87	2.70	2.83
	2	1990	3.05	3.26	2.69	2.97	2.92	3.01	3.04	2.62	3.01	2.78	2.92	3.07	2.91	2.90
	3	1991	2.78	2.99	3.14	2.84	2.91	2.84	2.66	2.62	2.56	2.77	2.53	2.45	2.76	2.57
	4	1992	2.33	2.35	2.31	2.34	2.07	2.20	2.14	1.86	2.04	2.09	1.92	2.08	2.12	1.95
	5	1993	1.84	1.65	1.64	1.60	1.46	1.51	1.49	1.39	1.36	1.16	1.28	1.31	1.46	1.35
	6	1994	1.21	1.36	1.23	1.24	1.28	1.29	1.27	1.35	1.28	1.27	1.23	1.17	1.25	1.26
	7	1995	1.34	1.36	1.13	1.24	1.28	1.17	1.17	1.20	1.07	1.12	1.31	1.24	1.21	1.22
	8	1996	1.21	1.33	1.39	1.30	1.30	1.35	1.37	1.35	1.38	1.41	1.48	1.36	1.35	1.38
	9	1997	1.47	1.40	1.44	1.40	1.47	1.51	1.37	1.35	1.29	1.36	1.22	1.22	1.38	1.28
	10	1998	1.14	1.13	1.05	0.96	1.15	1.06	1.02	1.06	1.10	1.04	1.02	1.06	1.06	1.04
	11	1999	0.99	0.95	1.02	1.01	0.88	0.92	0.96	0.99	1.01	1.02	1.06	0.98	0.98	1.01
	12	2000	1.07	1.13	1.11	1.14	1.19	1.19	1.25	1.29	1.25	1.28	1.42	1.34	1.20	1.24
	13	2001	1.29	1.27	1.12	1.13	1.28	1.16	1.17	1.13	1.08	0.93	1.04	1.02	1.13	1.09
	14	2002	1.02	1.09	1.11	1.08	1.09	1.18	1.13	1.15	1.16	1.15	1.16	1.25	1.13	1.17
	15	2003	1.27	1.14	1.29	1.27	1.22	1.27	1.35	1.42	1.42	1.49	1.46	1.54	1.34	1.42
	16	2004	1.70	1.59	1.46	1.76	1.80	1.71	1.63	1.54	1.66	2.03	1.83	1.75	1.69	1.76
	17	2005	1.86	1.91	1.83	1.90	1.95	2.01	2.00	2.02	2.07	1.83	2.06	2.16	1.96	1.99
	18	2006	2.07	2.05	2.10	2.02	1.99	1.97	1.98	1.87	1.97	2.02	1.79	2.07	1.97	1.97
	19	2007	2.02	1.97	2.11	1.96	2.07	1.94	2.03	2.02	1.78	2.09	1.95	1.84	1.99	1.95
	20	2008	2.02	1.82	1.69	1.81	1.71	1.61	1.54	1.48	1.46	1.34	1.34	1.04	1.57	1.18
	21	2009	0.68	0.66	0.64	0.71	0.74	0.77	0.77	0.86	0.75	0.82	0.94	0.85	0.76	0.82
	22	2010	0.83	0.89	0.88	0.96	0.94	1.01	0.97	1.01	1.03	1.04	1.02	1.09	0.96	1.03
	23	2011	1.15	1.15	1.08	0.99	1.01	1.04	1.16	1.17	1.27	1.25	1.27	1.32	1.13	1.19
	24	2012	1.30	1.33	1.35	1.39	1.38	1.41	1.43	1.33	1.32	1.37	1.28	1.34	1.34	1.37
	25	2013	1.43	1.37	1.48	1.49	1.58	1.58	1.61	1.77	1.64	1.72	1.81	1.75	1.58	1.67
	26	2014	1.72	1.79	1.79	1.80	1.77	1.69	1.71	1.68	1.72	1.78	1.83	1.90	1.77	1.79
	27	2015	1.84	1.85	1.84	1.80	1.81	1.91	1.86	1.88	1.86	1.79	2.05	1.86	1.87	1.90
	28	2016	1.97	1.95	2.02	2.03	2.02	1.98	2.19	2.00	2.08	2.11	2.04	2.20	2.03	2.07
	29	2017	2.11	2.02	2.20	2.22	2.40	2.31	2.24	2.26	2.35	2.48	2.24	2.39	2.25	2.34
	30	2018	2.41	2.44	2.39	2.30	2.41	2.63	2.43	2.43	2.53	2.50	2.47	2.39	2.43	2.44
令和	³¹ 元年	2019	2.59	2.47	2.37	2.64	2.44	2.39	2.49	2.35	2.19	2.36	2.22	2.10	2.40	2.29
	2	2020	2.01	2.09	1.97	1.82	1.81	1.58	1.67	1.74	1.86	1.84	1.95	1.94	1.87	1.84
	3	2021	1.90	1.91	1.98	1.82	2.14	2.07	1.95	2.11	2.10	2.09	2.12	2.20	2.02	2.12
	4	2022	2.23	2.30	2.32	2.36	2.24	2.29	2.44	2.33	2.29	2.26	2.25	2.34	2.30	2.25
	5	2023	2.16	2.13	2.13	2.07	2.14	2.13	2.01	2.03	2.12	2.09	1.99	2.01	2.08	2.05
	6	2024	2.05	1.88	1.98	2.07	1.90	1.91	2.03	2.01	1.80	2.04	1.80	1.89	1.94	1.95
	7	2025	2.13	2.01	1.99	2.14	1.97	1.80	2.12	2.03	1.94	2.09	1.88			

※ 季節調整値計算(季節調整値替え)は、毎年過去1年分のデータが揃う年初に行われ、季節調整済系列が改訂される。季節調整法は、センサス局法Ⅱ(X-12-ARIMA)による。

三重県の正社員有効求人倍率の推移(原数値)

		1月	2月	3月	4月	5月	6月	7月	8月	9月	10月	11月	12月	年 計	年度計
平成 16年	2004											0.73	0.77		
17	2005	0.77	0.80	0.76	0.74	0.74	0.78	0.80	0.85	0.88	0.87	0.90	0.90	0.90	0.84
18	2006	0.91	0.88	0.84	0.77	0.72	0.74	0.77	0.79	0.82	0.81	0.83	0.86	0.81	0.80
19	2007	0.86	0.86	0.83	0.74	0.72	0.71	0.75	0.77	0.79	0.78	0.81	0.82	0.78	0.77
20	2008	0.82	0.81	0.77	0.71	0.68	0.68	0.67	0.66	0.66	0.63	0.60	0.55	0.68	0.54
21	2009	0.42	0.33	0.26	0.21	0.18	0.18	0.20	0.21	0.22	0.24	0.25	0.27	0.24	0.23
22	2010	0.29	0.29	0.27	0.24	0.24	0.26	0.28	0.31	0.33	0.35	0.36	0.38	0.30	0.32
23	2011	0.40	0.41	0.36	0.32	0.30	0.32	0.35	0.39	0.42	0.43	0.46	0.49	0.38	0.41
24	2012	0.51	0.50	0.47	0.45	0.44	0.46	0.48	0.49	0.50	0.50	0.49	0.51	0.48	0.49
25	2013	0.52	0.51	0.49	0.46	0.47	0.49	0.52	0.55	0.58	0.61	0.63	0.66	0.54	0.57
26	2014	0.67	0.66	0.64	0.60	0.60	0.62	0.65	0.66	0.66	0.68	0.72	0.76	0.66	0.68
27	2015	0.77	0.77	0.73	0.69	0.67	0.69	0.70	0.72	0.74	0.75	0.80	0.84	0.74	0.75
28	2016	0.85	0.82	0.78	0.74	0.74	0.76	0.83	0.84	0.88	0.89	0.93	0.99	0.83	0.87
29	2017	0.98	0.96	0.92	0.91	0.94	0.99	1.03	1.04	1.04	1.09	1.13	1.17	1.01	1.06
30	2018	1.16	1.15	1.11	1.04	1.03	1.08	1.12	1.14	1.18	1.20	1.25	1.27	1.14	1.16
平成 令和 31 元年	2019	1.27	1.22	1.17	1.13	1.11	1.14	1.14	1.15	1.15	1.14	1.16	1.16	1.16	1.12
2	2020	1.11	1.06	1.01	0.91	0.82	0.79	0.77	0.74	0.76	0.78	0.83	0.87	0.86	0.82
3	2021	0.89	0.88	0.86	0.82	0.84	0.88	0.91	0.93	0.96	0.96	1.01	1.05	0.91	0.96
4	2022	1.06	1.07	1.05	1.03	1.00	1.04	1.08	1.10	1.12	1.15	1.16	1.16	1.08	1.09
5	2023	1.15	1.09	1.05	0.99	0.95	0.97	0.99	0.97	0.99	1.01	1.03	1.05	1.02	1.00
6	2024	1.04	1.00	0.97	0.91	0.90	0.90	0.93	0.94	0.97	0.97	1.02	1.05	0.96	0.98
7	2025	1.07	1.06	1.04	0.97	0.94	0.94	0.97	0.97	1.01	1.02	1.04			

※ 正社員有効求人倍率については、季節調整を行っていない

三重県の就業地別求人倍率の推移(季節調整値)

有効求人倍率

			1月	2月	3月	4月	5月	6月	7月	8月	9月	10月	11月	12月	年 計	年度計
平成	17年	2005		1.44	1.48	1.57	1.58	1.58	1.58	1.59	1.61	1.60	1.63	1.67		1.62
	18	2006	1.69	1.69	1.68	1.72	1.70	1.70	1.68	1.65	1.64	1.65	1.64	1.63	1.68	1.67
	19	2007	1.62	1.65	1.71	1.74	1.72	1.70	1.68	1.68	1.62	1.61	1.58	1.55	1.66	1.63
	20	2008	1.57	1.54	1.50	1.49	1.47	1.43	1.37	1.29	1.23	1.16	1.09	0.99	1.33	1.05
	21	2009	0.75	0.61	0.50	0.47	0.45	0.44	0.45	0.47	0.47	0.48	0.50	0.51	0.50	0.49
	22	2010	0.53	0.54	0.55	0.57	0.59	0.63	0.64	0.65	0.67	0.69	0.70	0.73	0.62	0.68
	23	2011	0.75	0.78	0.77	0.74	0.71	0.72	0.76	0.81	0.84	0.86	0.88	0.89	0.79	0.84
	24	2012	0.91	0.95	0.98	1.00	1.01	1.01	1.01	0.99	0.97	0.97	0.95	0.97	0.98	0.99
	25	2013	0.98	0.99	1.03	1.06	1.12	1.14	1.17	1.22	1.25	1.26	1.30	1.32	1.15	1.23
	26	2014	1.35	1.34	1.36	1.38	1.40	1.41	1.38	1.33	1.35	1.39	1.42	1.45	1.38	1.41
	27	2015	1.45	1.47	1.46	1.45	1.44	1.48	1.48	1.50	1.49	1.49	1.54	1.54	1.48	1.50
	28	2016	1.56	1.56	1.57	1.59	1.60	1.61	1.64	1.64	1.66	1.65	1.65	1.70	1.62	1.65
	29	2017	1.70	1.71	1.71	1.78	1.82	1.88	1.88	1.88	1.90	1.94	1.92	1.93	1.83	1.89
	30	2018	1.94	1.94	1.95	1.94	1.95	1.99	1.96	1.97	1.98	1.97	1.96	1.99	1.96	1.97
令和	元年	2019	2.02	2.01	1.97	1.97	1.94	1.92	1.92	1.89	1.85	1.87	1.83	1.78	1.91	1.81
	2	2020	1.67	1.60	1.54	1.48	1.34	1.26	1.18	1.14	1.14	1.15	1.18	1.19	1.32	1.23
	3	2021	1.21	1.23	1.27	1.27	1.32	1.36	1.38	1.41	1.43	1.42	1.42	1.44	1.34	1.41
	4	2022	1.45	1.49	1.54	1.58	1.59	1.62	1.63	1.64	1.63	1.62	1.64	1.64	1.59	1.62
	5	2023	1.64	1.62	1.57	1.54	1.54	1.54	1.50	1.49	1.50	1.50	1.48	1.46	1.53	1.49
	6	2024	1.44	1.43	1.43	1.40	1.39	1.35	1.37	1.36	1.34	1.34	1.33	1.33	1.38	1.36
	7	2025	1.34	1.37	1.39	1.38	1.37	1.33	1.35	1.34	1.38	1.36	1.36			

新規求人倍率

			1月	2月	3月	4月	5月	6月	7月	8月	9月	10月	11月	12月	年 計	年度計
平成	17年	2005		2.13	2.13	2.22	2.20	2.30	2.24	2.17	2.32	2.14	2.34	2.45		2.28
	18	2006	2.42	2.37	2.34	2.38	2.45	2.31	2.29	2.23	2.26	2.38	2.24	2.36	2.32	2.34
	19	2007	2.38	2.39	2.52	2.43	2.42	2.33	2.37	2.34	2.11	2.37	2.32	2.06	2.35	2.29
	20	2008	2.41	2.16	1.98	2.08	2.00	1.88	1.77	1.73	1.68	1.51	1.51	1.07	1.82	1.35
	21	2009	0.82	0.74	0.71	0.80	0.84	0.85	0.87	0.95	0.83	0.89	1.02	0.91	0.85	0.90
	22	2010	0.93	0.98	0.96	1.03	1.04	1.08	1.05	1.08	1.11	1.12	1.12	1.21	1.05	1.13
	23	2011	1.28	1.24	1.19	1.10	1.08	1.16	1.26	1.31	1.40	1.37	1.42	1.43	1.25	1.32
	24	2012	1.43	1.51	1.51	1.54	1.54	1.51	1.57	1.47	1.43	1.51	1.44	1.49	1.49	1.51
	25	2013	1.57	1.54	1.68	1.69	1.75	1.79	1.82	1.97	1.89	1.93	2.06	1.96	1.79	1.90
	26	2014	2.00	2.02	2.01	2.01	2.02	1.96	1.93	1.89	2.01	2.07	2.10	2.14	2.02	2.04
	27	2015	2.07	2.14	2.06	2.07	2.06	2.18	2.15	2.17	2.11	2.05	2.33	2.12	2.13	2.17
	28	2016	2.26	2.24	2.30	2.34	2.31	2.24	2.49	2.31	2.36	2.41	2.31	2.50	2.32	2.36
	29	2017	2.41	2.37	2.50	2.53	2.72	2.65	2.63	2.59	2.72	2.84	2.57	2.75	2.59	2.69
	30	2018	2.81	2.74	2.71	2.59	2.83	3.01	2.76	2.81	2.92	2.81	2.84	2.82	2.78	2.81
令和	元年	2019	2.98	2.87	2.75	2.96	2.74	2.74	2.80	2.70	2.57	2.76	2.60	2.45	2.75	2.63
	2	2020	2.33	2.37	2.32	2.11	2.00	1.80	1.88	1.95	2.08	2.07	2.24	2.12	2.12	2.06
	3	2021	2.12	2.16	2.19	2.09	2.34	2.30	2.22	2.33	2.36	2.37	2.36	2.46	2.26	2.37
	4	2022	2.47	2.59	2.60	2.65	2.60	2.61	2.78	2.71	2.58	2.56	2.62	2.68	2.62	2.59
	5	2023	2.58	2.47	2.45	2.42	2.49	2.53	2.35	2.40	2.49	2.46	2.36	2.29	2.43	2.39
	6	2024	2.37	2.19	2.29	2.37	2.22	2.21	2.40	2.33	2.11	2.37	2.12	2.24	2.27	2.28
	7	2025	2.49	2.35	2.30	2.54	2.30	2.11	2.49	2.34	2.30	2.43	2.16			

※ 季節調整値計算(季節調整値替え)は、毎年過去1年分のデータが揃う年初に行われ、季節調整済系列が改訂される。季節調整法は、センサス局法Ⅱ(X-12-ARIMA)による。

【参 考】用 語 の 説 明

職業紹介関係

一般関係

① 就業形態、雇用期間及び雇用形態関係

- | | | |
|---------------|---|---|
| ○ 一 | 般 | 常用及び臨時・季節を合わせたものをいう。 |
| ○ 常 | 用 | 雇用契約において雇用期間の定めがないもの、又は4か月以上の雇用期間が定められているもの（季節労働を除く。）をいう。 |
| ○ 臨 時 ・ 季 節 | | 臨時とは、雇用契約において1か月以上4か月未満の雇用期間が定められているものをいい、季節とは、季節的な労働需要に対し、又は季節的な余暇を利用して一定の期間（4か月未満、4か月以上の別を問わない）を定めて就労するものをいう。 |
| ○ パ ー ト タ イ ム | | 1週間の所定労働時間が同一の事業所に雇用されている通常の労働者の1週間の所定労働時間に比し短い者をいう。 |
| ・ 一般のパートタイム | | 常用的パートタイム及び臨時的パートタイムを合わせたものをいう。 |
| ・ 常用的パートタイム | | パートタイムのうち、雇用契約において雇用期間の定めがないか、又は4か月以上の雇用期間が定められているものをいう。 |
| ・ 臨時的パートタイム | | パートタイムのうち、雇用契約において1か月以上4か月未満の雇用期間が定められているか、又は季節的に一定の期間を定めて就労するもの。 |
| ○ 正 社 員 | | パートタイムを除く常用のうち、勤め先で正社員・正職員などと呼称される正規労働者をいう。 |

② 求職・就職関係

- | | |
|--------------------|---|
| ○ 前月から繰り越された有効求職者数 | 前月末日現在において、求職票の有効期限が翌月以上にまたがっている就職未決定の求職者の数をいう。 |
| ○ 新規求職申込件数 | 期間中に新たに受け付けた求職申込みの件数をいう。 |
| ○ 月間有効求職者数 | 「前月から繰り越された有効求職者数」と当月の「新規求職申込件数」の合計数をいう。 |
| ○ 中高年齢者 | 45歳以上の者をいう。 |
| ○ 就職件数 | 自安定所の有効求職者が、自安定所の紹介により就職したことを確認した件数をいう。 |
| ○ 雇用保険受給者 | 雇用保険受給資格決定後、基本手当の支給（各種延長給付を含む）を終了するまでの者をいう。 |

③ 求人・充足関係

- | | |
|-------------------|--|
| ○ 前月から繰り越された有効求人数 | 前月末日現在において、有効期限が翌月以降にまたがっている求人票の未充足の求人数をいう。 |
| ○ 新規求人数 | 期間中に新たに受け付けた求人数（採用予定人員）をいう。 |
| ○ 月間有効求人数 | 「前月から繰り越された有効求人数」と当月の「新規求人数」の合計数をいう。 |
| ○ 充足数 | 自安定所の有効求人が、安定所（他安定所も含む）の紹介により求職者と結びついた件数をいう。 |

雇用保険関係

- 受給資格決定件数 受け付けた離職票に基づき安定所が求職者給付を受ける資格があると決定した件数をいう。
- 基本手当 求職者給付のうち最も基本的なもので、一般被保険者が失業し、法第13条の受給要件を満たしているときに支給される。
- 受給者実人員 基本手当の給付を実際に受けた受給資格者の実数をいう。

諸比率の算出方法

- 求人倍率
$$= \frac{\text{月間有効（新規）求人数}}{\text{月間有効（新規）求職者数}}$$
- 就職率
$$= \frac{\text{就職件数}}{\text{月間有効（新規）求職者数}} \times 100$$
- 充足率
$$= \frac{\text{充足数}}{\text{月間有効（新規）求人数}} \times 100$$
- 雇用保険受給者の就職率
$$= \frac{\text{雇用保険受給者の就職件数}}{\text{雇用保険受給者実人員}} \times 100$$
- 中高年齢者の就職率
$$= \frac{\text{中高年齢者就職件数}}{\text{中高年齢月間有効求職者数}} \times 100$$

季節調整値

雇用や労働時間などが前月と比べて増えたか減ったかをみるとき、それが例年のパターンなのか経済実態を反映した傾向なのかを見分ける必要がある。

例えば、製造業の所定外労働時間は、休みが多い1月や5月に少なく、秋口から年末にかけて多いというパターンが例年みられる。

季節調整値とは、このような例年のパターンを取除いて、本当の傾向を見やすくした指標のことである。

その他

- (1) 使用している略符号は以下のとおりです。
 - 「 — 」 該当数字なし
 - 「 ▲ 」 減少
- (2) 四捨五入をした平均値等による統計表は、必ずしも合計数と「計」欄の数とは一致しない。