

厚生労働省三重労働局発表  
 令和6年4月30日  
 テレビ・インターネット 4月30日8時30分解禁  
 新聞 4月30日夕刊解禁

【照会先】  
 三重労働局職業安定部職業安定課  
 課長 奥野 裕子  
 課長補佐 村井 邦章  
 地方労働市場情報官 山本 佳弘  
 (電話) 059 (226) 2305 (内線228)

報道関係者 各位

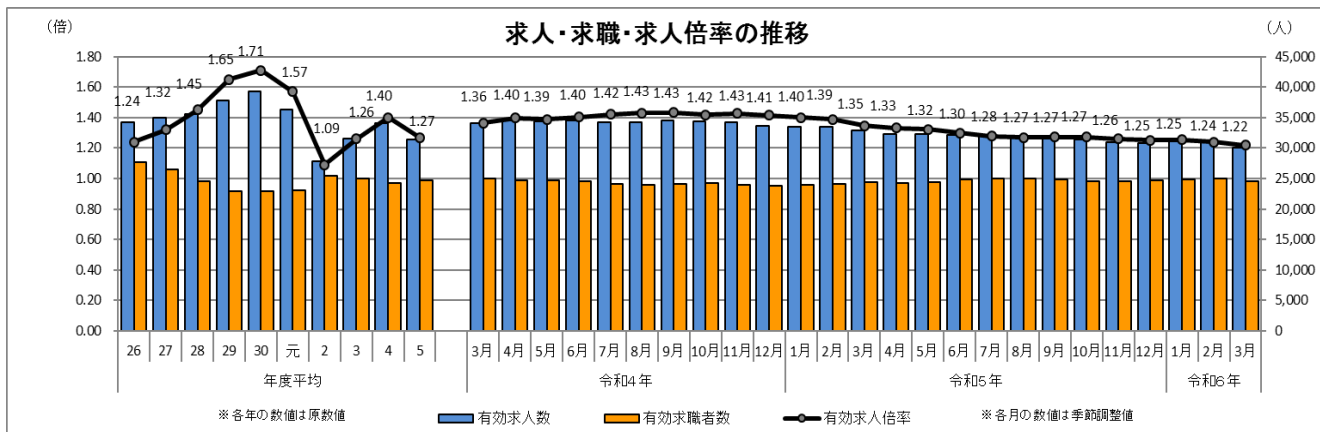
## 三重県の一般職業紹介状況 《令和6年3月及び令和5年度内容》

- 有効求人倍率（季節調整値）は1.22倍で、前月を0.02ポイント下回った。全国の有効求人倍率は1.28倍。三重の順位は全国第29位。  
 就業地別有効求人倍率（季節調整値）は1.43倍で、前月と同数値。三重の順位は全国第20位。
- 新規求人倍率（季節調整値）は1.98倍で、前月を0.15ポイント上回った。  
 就業地別新規求人倍率（季節調整値）は2.29倍で、前月を0.13ポイント上回る。
- 令和5年度の有効求人倍率（原数値）は1.27倍で、前年度を0.13ポイント下回る。全国の令和5年度の有効求人倍率（原数値）は1.29倍。
- 県内の雇用情勢は、改善の動きに一部で弱さが見られる。物価上昇等が雇用に与える影響に注意する必要がある。

※就業地別求人倍率とは、三重県内を就業地とする求人数を用いて算出した求人倍率。

### 1 概要

- 有効求人数（季節調整値）は30,012人で前月に比べ3.0%（943人）減少し、有効求職者数（季節調整値）は24,612人で同1.4%（340人）減少した。有効求人数、有効求職者数ともに減少したが、分子となる有効求人数の減少幅のほうが大きかったため、有効求人倍率は前月を0.02ポイント下回り1.22倍となった。
- 新規求人数（季節調整値）は10,375人で前月に比べ1.7%（172人）増加し、新規求職申込件数（季節調整値）は5,249件で同5.6%（314件）減少した。分子となる新規求人数が増加し、分母となる新規求職申込件数が減少したため、新規求人倍率は前月を0.15ポイント上回り1.98倍となった。

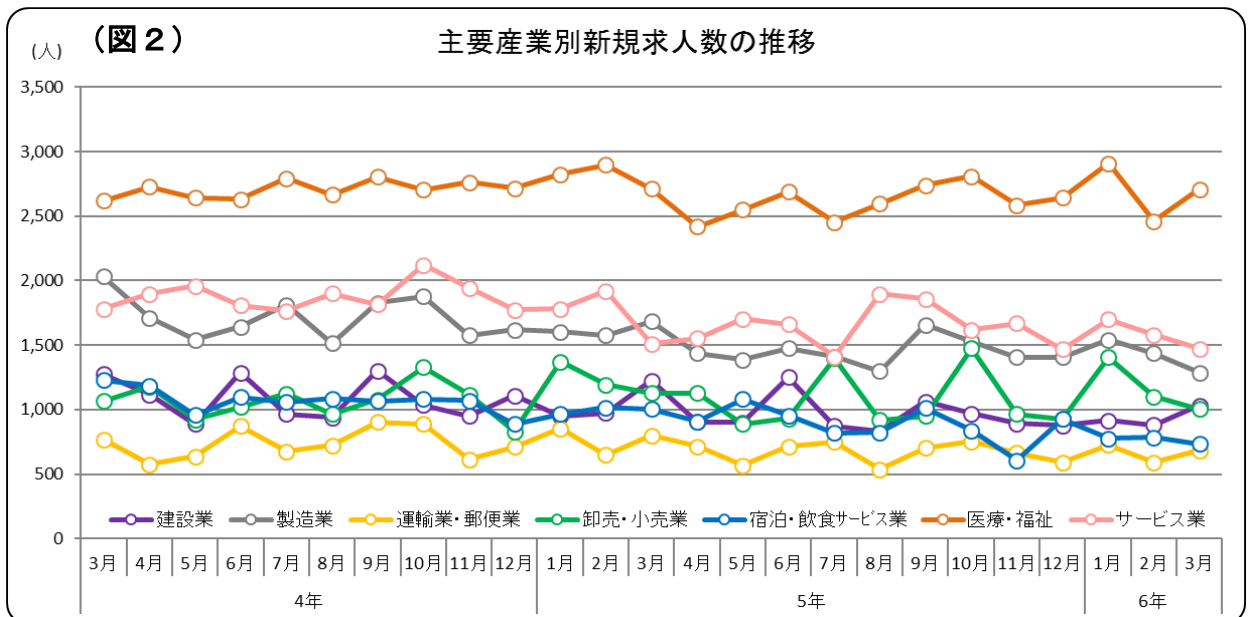
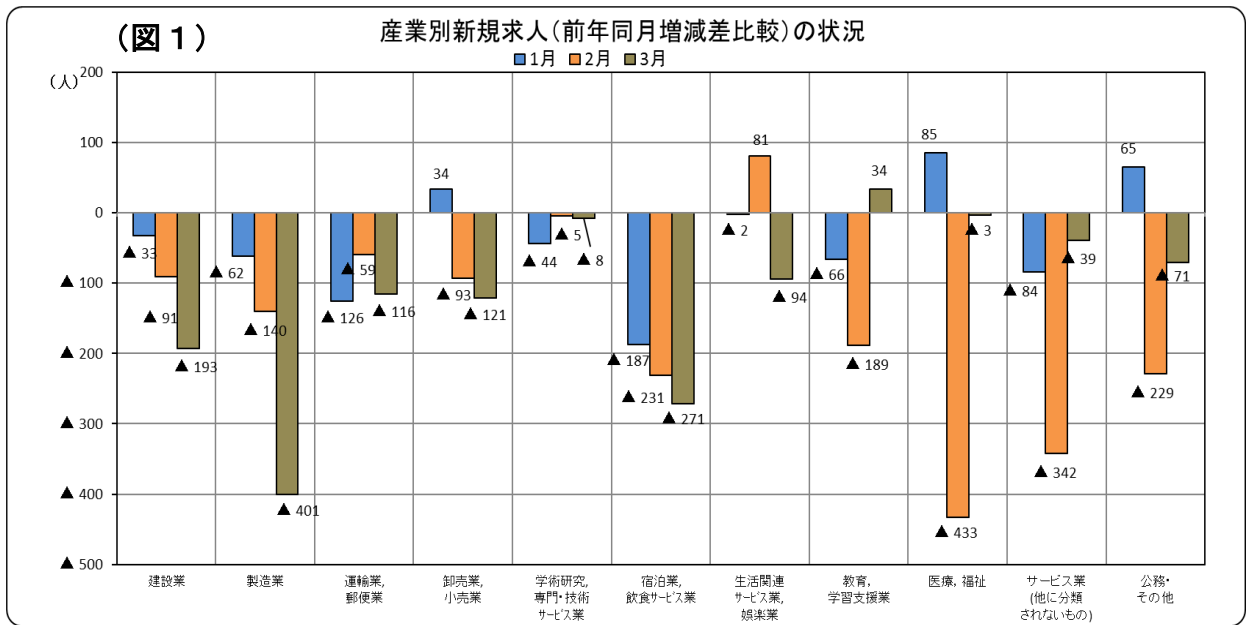


※1 令和5年12月以前の数値は、季節調整値替が行われたことで変更となっているものがあるにご注意ください。

※2 ハローワークインターネットサービスの機能拡充に伴い、令和3年9月以降の数値には、ハローワークに来所せず、オンライン上で求職登録した求職者数や、求職者がハローワークインターネットサービスの求人に直接応募した就職件数等が含まれている。

## 2 求人の動向（原数値）

- 新規求人数（原数値）は10,435人で、前年同月より11.2%（1,311人）減少し、13か月連続の減少となった。
- 主な産業別で見ると、建設業は▲15.8%（193人減）、製造業は▲23.8%（401人減）、運輸業、郵便業は▲14.5%（116人減）、卸売業、小売業は▲10.7%（121人減）、学術研究、専門・技術サービス業は▲3.9%（8人減）、宿泊業、飲食サービス業は▲27.0%（271人減）、生活関連サービス業、娯楽業は▲24.4%（94人減）、教育、学習支援業は+22.5%（34人増）、医療、福祉は▲0.1%（3人減）、サービス業（他に分類されないもの）は▲2.6%（39人減）、公務・その他は▲15.5%（71人減）となった。3月は、建設業や製造業等、前年同月比で新規求人数が減少した産業が多かった。



(表1-1) 産業別新規求人の状況 (パートを含む全数) 【令和6年3月内容】

三重労働局計

産 業	6年3月	前年同月	対前年同月		前月
			増減率	増減差	
AB 農 業 , 林 業 , 漁 業	149	152	▲ 2.0	▲ 3	91
C 鉱 業 , 採 石 業 , 砂 利 採 取 業	34	29	17.2	5	68
D 建 設 業	1,032	1,225	▲ 15.8	▲ 193	883
E 製 造 業	1,285	1,686	▲ 23.8	▲ 401	1,438
09 食 料 品	179	249	▲ 28.1	▲ 70	229
10 飲 料 ・ た ば こ ・ 飼 料	11	28	▲ 60.7	▲ 17	10
11 織 維 工 業	18	34	▲ 47.1	▲ 16	30
12 木 材 ・ 木 製 品	10	14	▲ 28.6	▲ 4	13
13 家 具 ・ 装 備 品	21	17	23.5	4	25
14 パ ル プ ・ 紙 ・ 紙 加 工 品	15	16	▲ 6.3	▲ 1	26
15 印 刷 ・ 同 関 連 業	11	11	0.0	0	9
16 化 学 工 業	54	70	▲ 22.9	▲ 16	76
17 石 油 製 品 ・ 石 炭 製 品	2	0	—	2	3
18 プ ラ ス チ ッ ク 製 品	65	94	▲ 30.9	▲ 29	108
19 ゴ ム 製 品	59	40	47.5	19	39
21 窯 業 ・ 土 石 製 品	43	78	▲ 44.9	▲ 35	58
22 鉄 鋼 業	48	63	▲ 23.8	▲ 15	32
23 非 鉄 金 属	80	28	185.7	52	13
24 金 属 製 品	149	226	▲ 34.1	▲ 77	165
25 は ん 用 機 械 器 具	91	115	▲ 20.9	▲ 24	120
26 生 産 用 機 械 器 具	93	87	6.9	6	79
27 業 務 用 機 械 器 具	11	36	▲ 69.4	▲ 25	4
28 電 子 部 品 ・ デ バ イ ス ・ 電 子 回 路	70	137	▲ 48.9	▲ 67	89
29 電 気 機 械 器 具	84	78	7.7	6	88
30 情 報 通 信 機 械 器 具	2	0	—	2	6
31 輸 送 用 機 械 器 具	141	226	▲ 37.6	▲ 85	190
20,32 そ の 他 の 製 造 業	28	39	▲ 28.2	▲ 11	26
F 電 気 ・ ガ ス ・ 熱 供 給 ・ 水 道 業	19	7	171.4	12	31
G 情 報 通 信 業	43	32	34.4	11	58
H 運 輸 業 , 郵 便 業	683	799	▲ 14.5	▲ 116	592
( 43 旅 客 運 送 )	110	138	▲ 20.3	▲ 28	69
( 44 貨 物 運 送 )	397	497	▲ 20.1	▲ 100	427
I 卸 売 業 , 小 売 業	1,006	1,127	▲ 10.7	▲ 121	1,100
( 50~55 卸 売 業 )	209	313	▲ 33.2	▲ 104	259
( 56~61 小 売 業 )	797	814	▲ 2.1	▲ 17	841
J 金 融 業 , 保 険 業	88	48	83.3	40	82
K 不 動 産 業 , 物 品 賃 貸 業	87	140	▲ 37.9	▲ 53	150
L 学 術 研 究 , 専 門 ・ 技 術 サ ー ビ ス 業	195	203	▲ 3.9	▲ 8	203
M 宿 泊 業 , 飲 食 サ ー ビ ス 業	734	1,005	▲ 27.0	▲ 271	786
( 75 宿 泊 業 )	429	498	▲ 13.9	▲ 69	461
( 76 飲 食 店 )	231	415	▲ 44.3	▲ 184	255
N 生 活 関 連 サ ー ビ ス 業 , 娯 楽 業	292	386	▲ 24.4	▲ 94	362
O 教 育 , 学 習 支 援 業	185	151	22.5	34	223
P 医 療 , 福 祉	2,709	2,712	▲ 0.1	▲ 3	2,463
( 83 医 療 業 )	975	795	22.6	180	889
( 85 社 会 保 険 ・ 社 会 福 祉 ・ 介 護 事 業 )	1,728	1,909	▲ 9.5	▲ 181	1,566
Q 複 合 サ ー ビ ス 事 業	35	75	▲ 53.3	▲ 40	49
R サ ー ビ ス 業 ( 他 に 分 類 さ れ な い も の )	1,472	1,511	▲ 2.6	▲ 39	1,579
( 91 職 業 紹 介 ・ 労 働 者 派 遣 業 )	663	715	▲ 7.3	▲ 52	811
ST 公 務 ・ そ の 他	387	458	▲ 15.5	▲ 71	653
合 計	10,435	11,746	▲ 11.2	▲ 1,311	10,811

(表 1-2) 産業別新規求人の状況 (パートを含む全数) 【令和5年度計】

三重労働局計

産 業	令和5年度	令和4年度	対前年度	
			増減率	増減差
AB 農 業 , 林 業 , 漁 業	1,364	1,290	5.7	74
C 鉱 業 , 採 石 業 , 砂 利 採 取 業	414	431	▲ 3.9	▲ 17
D 建 設 業	11,394	12,742	▲ 10.6	▲ 1,348
E 製 造 業	17,274	19,985	▲ 13.6	▲ 2,711
09 食 料 品	2,607	2,853	▲ 8.6	▲ 246
10 飲 料 ・ た ば こ ・ 飼 料	142	201	▲ 29.4	▲ 59
11 織 維 工 業	422	521	▲ 19.0	▲ 99
12 木 材 ・ 木 製 品	221	291	▲ 24.1	▲ 70
13 家 具 ・ 装 備 品	333	387	▲ 14.0	▲ 54
14 パ ル プ ・ 紙 ・ 紙 加 工 品	255	283	▲ 9.9	▲ 28
15 印 刷 ・ 同 関 連 業	118	145	▲ 18.6	▲ 27
16 化 学 工 業	771	849	▲ 9.2	▲ 78
17 石 油 製 品 ・ 石 炭 製 品	50	21	138.1	29
18 プ ラ ス チ ッ ク 製 品	1,128	1,280	▲ 11.9	▲ 152
19 ゴ ム 製 品	545	556	▲ 2.0	▲ 11
21 窯 業 ・ 土 石 製 品	673	710	▲ 5.2	▲ 37
22 鉄 鋼 業	410	433	▲ 5.3	▲ 23
23 非 鉄 金 属	372	340	9.4	32
24 金 属 製 品	1,846	2,214	▲ 16.6	▲ 368
25 は ん 用 機 械 器 具	1,091	1,406	▲ 22.4	▲ 315
26 生 産 用 機 械 器 具	1,203	1,316	▲ 8.6	▲ 113
27 業 務 用 機 械 器 具	288	292	▲ 1.4	▲ 4
28 電 子 部 品 ・ デ バ イ ス ・ 電 子 回 路	987	1,172	▲ 15.8	▲ 185
29 電 気 機 械 器 具	1,099	1,519	▲ 27.6	▲ 420
30 情 報 通 信 機 械 器 具	57	116	▲ 50.9	▲ 59
31 輸 送 用 機 械 器 具	2,272	2,620	▲ 13.3	▲ 348
20,32 そ の 他 の 製 造 業	500	460	8.7	40
F 電 気 ・ ガ ス ・ 熱 供 給 ・ 水 道 業	240	248	▲ 3.2	▲ 8
G 情 報 通 信 業	819	766	6.9	53
H 運 輸 業 , 郵 便 業	8,007	8,909	▲ 10.1	▲ 902
( 43 旅 客 運 送 )	1,505	1,406	7.0	99
( 44 貨 物 運 送 )	4,855	5,329	▲ 8.9	▲ 474
I 卸 売 業 , 小 売 業	13,102	13,259	▲ 1.2	▲ 157
( 50~55 卸 売 業 )	2,909	3,105	▲ 6.3	▲ 196
( 56~61 小 売 業 )	10,193	10,154	0.4	39
J 金 融 業 , 保 険 業	838	684	22.5	154
K 不 動 産 業 , 物 品 賃 貸 業	1,393	1,602	▲ 13.0	▲ 209
L 学 術 研 究 , 専 門 ・ 技 術 サ ー ビ ス 業	2,347	2,222	5.6	125
M 宿 泊 業 , 飲 食 サ ー ビ ス 業	10,276	12,478	▲ 17.6	▲ 2,202
( 75 宿 泊 業 )	4,831	5,753	▲ 16.0	▲ 922
( 76 飲 食 店 )	4,475	5,793	▲ 22.8	▲ 1,318
N 生 活 関 連 サ ー ビ ス 業 , 娯 楽 業	4,414	4,382	0.7	32
O 教 育 , 学 習 支 援 業	1,698	1,948	▲ 12.8	▲ 250
P 医 療 , 福 祉	31,564	32,880	▲ 4.0	▲ 1,316
( 83 医 療 業 )	11,353	11,255	0.9	98
( 85 社 会 保 険 ・ 社 会 福 祉 ・ 介 護 事 業 )	20,124	21,542	▲ 6.6	▲ 1,418
Q 複 合 サ ー ビ ス 事 業	929	967	▲ 3.9	▲ 38
R サ ー ビ ス 業 ( 他 に 分 類 さ れ な い も の )	19,601	22,199	▲ 11.7	▲ 2,598
( 91 職 業 紹 介 ・ 労 働 者 派 遣 業 )	9,113	10,559	▲ 13.7	▲ 1,446
ST 公 務 ・ そ の 他	3,830	4,257	▲ 10.0	▲ 427
合 計	129,504	141,249	▲ 8.3	▲ 11,745

### 3 求職者の動向（原数値）

- 新規求職申込件数（原数値）は5,584件で、前年同月より5.8%（343件）減少、2か月連続の減少となった。  
また、新規常用求職者数（原数値）は5,563人で、前年同月より5.8%（342人）減少した。
- 態様別に見ると、「在職者」は1,702人（前年同月比▲7.9%）で2か月連続の減少、「無業者」は568人（同▲9.7%）で2か月連続の減少、「離職者」は3,293人（同▲4.0%）で3か月連続の減少となった。  
離職者の内訳を見ると、「事業主都合離職者」は772人（同+1.6%）で2か月連続の増加、「自己都合離職者」は2,243人（同▲7.5%）で2か月連続の減少、「定年退職者」は201人（同+16.9%）で3か月ぶりの増加となった。

（表2）新規求職申込件数と有効求職者数（原数値）

	令和6年3月		前年 同月比	前年 同月差	備考
		前年同月			
新規求職申込件数（件）	5,584	5,927	▲ 5.8	▲ 343	↘ 2か月連続の減少
有効求職者数（人）	25,072	24,999	0.3	73	↗ 10か月連続の増加

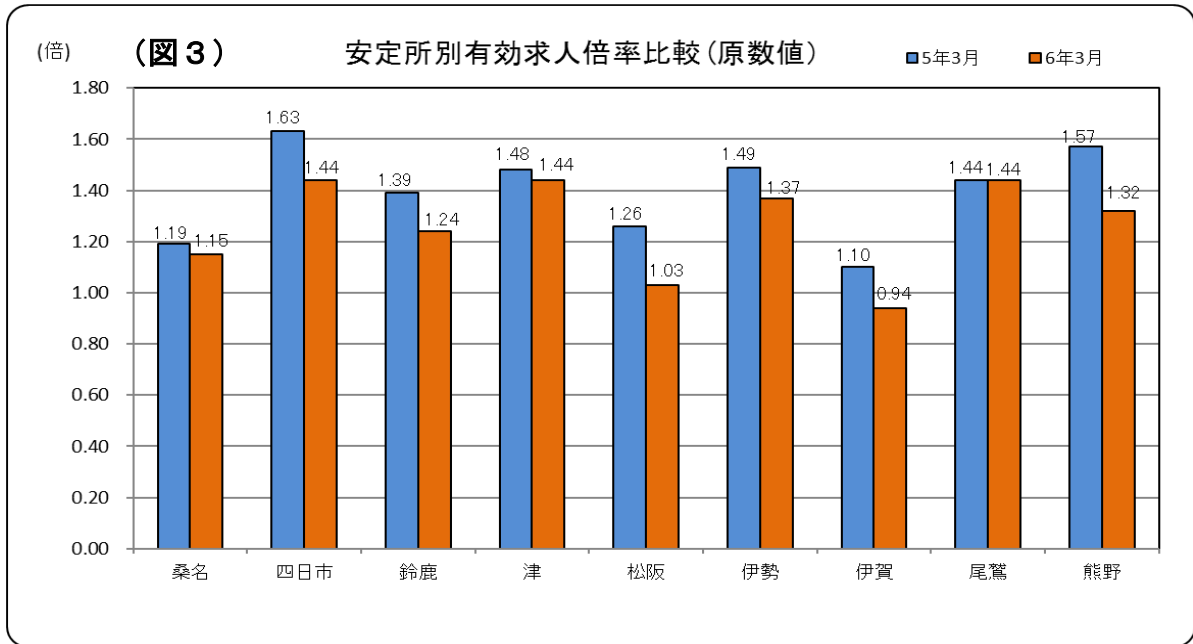
（表3）新規常用求職者の状況（原数値）

態様別	令和6年3月		前年 同月比	前年 同月差	備考
		前年同月			
在職者	1,702	1,847	▲ 7.9	▲ 145	↘ 2か月連続の減少
無業者	568	629	▲ 9.7	▲ 61	↘ 2か月連続の減少
離職者	3,293	3,429	▲ 4.0	▲ 136	↘ 3か月連続の減少
事業主都合	772	760	1.6	12	↗ 2か月連続の増加
自己都合	2,243	2,424	▲ 7.5	▲ 181	↘ 2か月連続の減少
定年退職者	201	172	16.9	29	↗ 3か月ぶりの増加
合計	5,563	5,905	▲ 5.8	▲ 342	↘ 2か月連続の減少

※離職者の内訳は、主なものを抜粋して掲載しているため、必ずしも離職者の合計とは一致しない。

## 4 安定所別の有効求人倍率（原数値）

3月は、尾鷲を除く8所で前年同月を下回った。また伊賀所は、令和5年8月以来、7か月ぶりに1倍を下回った。



## 5 正社員の求人・求職の動向（原数値）

- 正社員の有効求人数（原数値）は14,049人で前年同月より5.5%（812人）減少した。
- 正社員の有効求職者数（原数値）は14,453人で前年同月より1.9%（268人）増加した。
- 前年同月比で分子となる有効求人数は減少し、分母となる有効求職者数は増加したため、正社員有効求人倍率は前年同月を0.08ポイント下回り0.97倍となった。

(表4) 正社員の求人、求職状況（原数値）

正社員	令和6年3月		前年 同月比	前年 同月差	備考
		前年同月			
有効求人数（人）	14,049	14,861	▲ 5.5	▲ 812	↘ 15か月連続の減少
有効求職者数（人）	14,453	14,185	1.9	268	↗ 11か月連続の増加
有効求人倍率	0.97	1.05	/	▲ 0.08	↘ 12か月連続の低下
全国の有効求人倍率	1.01	1.02		▲ 0.01	↘ 6か月連続の低下

職業安定業務速報 (令和6年3月)

(三重労働局職業安定課)

項目 年月	新規求人・求職				有効求人・求職				求人倍率					中高年齢者				就職件数		
	求人数 (人)	前年 同月比 (%)	求職申 込件数 (件)	前年 同月比 (%)	求人数 (人)	前年 同月比 (%)	求職者 数 (人)	前年 同月比 (%)	新規		有 効		全国 TCI倍	新規 求職申 込件数 (件)	前年 同月比 (%)	有 効 求職者 数 (人)	前年 同月比 (%)	全数 (件)	前年 同月比 (%)	就職率 (%)
									三重県 倍	TCI倍	三重県 倍	TCI倍								
2年 3平均 4均 5	10,037 10,715 11,854 11,082	▲23.0 6.8 10.6 ▲6.5	5,358 5,301 5,157 5,332	▲1.5 ▲1.1 ▲2.7 3.4	28,953 30,173 34,157 32,153	▲23.4 4.2 13.2 ▲5.9	24,984 25,133 24,514 24,563	9.5 0.6 ▲2.5 0.2	1.87 2.02 2.30 2.08	— — — —	1.16 1.20 1.39 1.31	— — — —	(原 数 値) 1.18 1.13 1.28 1.31	2,820 2,871 2,870 3,079	3.8 1.8 ▲0.0 7.3	13,587 14,062 13,965 14,267	15.1 3.5 ▲0.7 2.2	1,569 1,622 1,539 1,552	▲10.6 3.4 ▲5.1 0.8	29.3 30.6 29.8 29.1
2年 3度 4平均 5	9,837 11,139 11,771 10,792	▲20.8 13.2 5.7 ▲8.3	5,359 5,250 5,225 5,275	▲1.2 ▲2.0 ▲0.5 1.0	27,874 31,516 34,050 31,439	▲23.2 13.1 8.0 ▲7.7	25,510 25,011 24,239 24,693	10.4 ▲2.0 ▲3.1 1.9	1.84 2.12 2.25 2.05	— — — —	1.09 1.26 1.40 1.27	— — — —	(原 数 値) 1.10 1.16 1.31 1.29	2,845 2,873 2,936 3,056	3.3 1.0 2.2 4.1	13,985 14,082 13,856 14,382	15.3 0.7 ▲1.6 3.8	1,564 1,598 1,565 1,502	▲10.2 2.2 ▲2.1 ▲4.0	29.2 30.4 30.0 28.5
3	1 2 3 4 5 6 7 8 9 10 11 12	16.1 ▲11.0 9.0 7.7 18.2 10.3 5.6 21.5 7.2 10.3 16.4 15.5	5,377 5,449 6,422 7,520 4,927 5,297 4,833 4,966 5,040 5,405 4,474 3,907	▲11.6 0.1 12.6 11.9 ▲1.7 ▲13.7 ▲12.7 3.9 ▲5.7 ▲0.9 6.4 1.1	28,721 29,300 30,740 28,975 28,855 28,837 29,178 30,019 30,201 31,469 32,862 32,914	▲16.6 ▲14.1 ▲7.3 ▲0.6 12.8 11.5 11.8 14.7 11.4 12.0 12.9 15.4	24,254 24,861 26,396 27,566 26,900 26,068 24,473 24,351 23,984 24,780 24,504 23,463	9.6 8.0 9.7 12.9 11.2 3.2 ▲4.8 ▲7.2 ▲10.7 ▲9.3 ▲6.1 ▲4.2	1.99 1.90 1.75 1.32 1.99 2.03 2.12 2.11 2.14 2.17 2.60 2.79	1.91 1.89 1.98 1.83 2.13 2.08 1.96 2.10 2.10 2.09 2.14 2.21	1.18 1.10 1.13 1.05 1.07 1.11 1.19 1.23 1.27 1.27 1.34 1.40	1.08 1.09 1.10 1.10 1.11 1.13 1.14 1.14 1.15 1.15 1.16 1.18	2,955 2,891 3,514 4,371 2,674 2,751 2,696 2,630 2,635 2,845 2,382 2,111	▲7.8 2.0 16.3 13.1 1.3 ▲12.5 ▲4.0 7.1 ▲4.6 ▲2.2 9.5 4.8	13,405 13,800 14,837 15,681 15,254 14,732 13,730 13,605 13,327 13,706 13,579 13,093	13.6 11.4 13.4 15.7 14.2 6.1 ▲0.8 ▲3.5 ▲8.1 ▲7.7 ▲4.7 ▲2.6	1,256 1,587 2,575 1,887 1,594 1,694 1,480 1,332 1,534 1,518 1,533 1,473	▲6.5 ▲8.0 6.9 12.0 23.2 10.4 ▲6.6 2.7 2.8 ▲9.0 7.5 7.5	23.4 29.1 40.1 25.1 32.4 32.0 30.6 26.8 30.4 28.1 34.3 37.7	
4	1 2 3 4 5 6 7 8 9 10 11 12	19.6 18.7 9.4 19.4 11.7 10.0 13.2 7.0 13.8 6.5 ▲1.9 2.8	5,476 5,237 5,923 6,817 5,479 5,073 4,499 4,973 5,080 5,182 4,438 3,701	1.8 ▲3.9 ▲7.8 ▲9.3 11.2 ▲4.2 ▲6.9 0.1 0.8 ▲4.1 ▲0.8 ▲5.3	34,213 34,788 35,883 34,436 33,347 33,493 32,985 33,316 33,985 34,699 35,012 33,732	19.1 18.7 16.7 18.8 15.6 16.1 13.0 11.0 12.5 10.3 6.5 2.5	23,824 24,481 25,740 26,329 26,439 25,728 24,083 23,866 23,899 24,251 23,561 21,966	▲1.8 ▲1.5 ▲2.5 ▲4.5 ▲1.7 ▲1.3 ▲1.6 ▲2.0 ▲0.4 ▲2.1 ▲3.8 ▲6.4	2.33 2.35 2.08 1.73 2.00 2.33 2.58 2.25 2.42 2.41 2.26 3.03	2.24 2.29 2.32 2.38 2.24 2.28 2.44 2.35 2.29 2.26 2.49 2.35	1.44 1.42 1.39 1.31 1.26 1.30 1.37 1.40 1.43 1.43 1.43 1.54	1.31 1.33 1.36 1.40 1.39 1.40 1.42 1.43 1.32 1.33 1.35 1.35	3,124 2,913 3,340 4,151 3,057 2,743 2,387 2,667 2,635 2,910 2,423 2,092	5.7 0.8 ▲5.0 ▲5.0 14.3 ▲0.3 ▲11.5 1.4 0.0 2.3 1.7 ▲0.9	13,495 13,986 14,801 15,365 15,470 14,942 13,627 13,384 13,245 13,571 13,211 12,487	0.7 1.3 ▲0.2 ▲2.0 1.4 1.4 ▲0.8 ▲1.6 ▲0.6 ▲1.0 ▲2.7 ▲4.6	1,262 1,546 2,323 1,716 1,589 1,711 1,416 1,258 1,462 1,465 1,462 1,260	0.5 ▲2.6 ▲9.8 ▲9.1 ▲0.3 1.0 ▲4.3 ▲5.6 ▲4.7 ▲3.5 ▲4.6 ▲14.5	23.0 29.5 39.2 25.2 29.0 33.7 31.5 25.3 28.8 28.3 32.9 34.0	
5	1 2 3 4 5 6 7 8 9 10 11 12	▲4.9 1.7 ▲4.7 ▲10.3 ▲3.4 ▲4.3 ▲9.7 ▲8.4 ▲7.6 ▲9.3 ▲10.6 ▲7.0	5,418 6,107 5,927 6,993 5,724 5,179 4,808 5,015 5,155 5,239 4,362 4,057	▲1.1 16.6 0.1 2.6 4.5 2.1 6.9 0.8 1.5 1.1 ▲1.7 9.6	33,876 34,944 34,777 32,451 31,261 31,290 30,970 30,716 31,168 31,780 31,699 30,906	▲1.0 0.4 ▲3.1 ▲5.8 ▲6.3 ▲6.6 ▲6.1 ▲7.8 ▲8.3 ▲8.4 ▲9.5 ▲8.4	22,151 23,590 24,999 25,841 26,234 26,038 25,025 24,769 24,690 24,830 23,925 22,666	▲7.0 ▲3.6 ▲2.9 ▲1.9 ▲0.8 1.2 3.9 3.8 3.3 2.4 1.5 3.2	2.24 2.05 1.98 1.52 1.85 2.18 2.18 2.04 2.04 2.11 2.17 2.34 2.57	2.19 2.08 2.12 2.07 2.15 2.12 2.04 2.04 2.11 2.10 1.99 2.00	1.53 1.48 1.39 1.26 1.19 1.20 1.24 1.24 1.26 1.28 1.32 1.36	1.40 1.39 1.35 1.33 1.32 1.30 1.28 1.27 1.27 1.29 1.26 1.25	1.35 1.34 1.32 1.32 1.32 1.31 1.30 1.30 1.29 1.29 1.27 1.27	3,170 3,633 3,358 4,329 3,288 2,935 2,775 2,778 2,834 3,052 2,427 2,373	1.5 24.7 0.5 4.3 7.6 7.0 16.3 4.2 7.6 4.9 0.2 13.4	12,728 13,737 14,510 15,152 15,425 15,339 14,577 14,292 14,137 14,311 13,833 13,162	▲5.7 ▲1.8 ▲2.0 ▲1.4 ▲0.3 2.7 7.0 6.8 6.7 5.5 4.7 5.4	1,160 1,673 2,610 1,605 1,614 1,557 1,405 1,296 1,498 1,461 1,435 1,309	▲8.1 8.2 12.4 ▲6.5 1.6 ▲9.0 ▲0.8 3.0 2.5 ▲0.3 ▲1.8 3.9	21.4 27.4 44.0 23.0 28.2 30.1 29.2 25.8 29.1 27.9 32.9 32.3
6	1 2 3	▲3.8 ▲13.7 ▲11.2	5,440 5,749 5,584	0.4 ▲5.9 ▲5.8	31,403 32,069 31,549	▲7.3 ▲8.2 ▲9.3	23,050 24,181 25,072	4.1 2.5 0.3	2.15 1.88 1.87	2.09 1.83 1.98	1.36 1.33 1.26	1.25 1.24 1.22	1.27 1.26 1.28	3,147 3,433 3,305	▲0.7 ▲5.5 ▲1.6	13,406 14,194 14,750	5.3 3.3 1.7	1,201 1,596 2,045	3.5 ▲4.6 ▲21.6	22.1 27.8 36.6

※ 求人数、求職者数、就職件数、求人倍率は、学卒を除きパートを含む。TCIは季節調整値を示す。rは数値を補正したもの。  
 ※ 就職率は、新規求職者数に対する就職件数の割合。  
 ※ ハローワークインターネットサービスの機能拡充に伴う令和3年9月以降の数値の取扱いについては、1頁の注釈を参照。

## 三重県の有効求人倍率の推移(季節調整値)

			1月	2月	3月	4月	5月	6月	7月	8月	9月	10月	11月	12月	年計	年度計	
昭和	38年	1963	0.67	0.62	0.62	0.62	0.82	2.13	0.99	1.13	1.03	1.06	1.08	0.94	1.01	1.05	
	39	1964	0.92	0.88	0.96	0.97	0.99	1.16	1.07	0.99	1.13	0.99	1.00	1.20	1.02	1.05	
	40	1965	1.04	1.04	1.00	0.90	0.84	0.81	0.86	0.77	0.72	0.75	0.69	0.59	0.84	0.78	
	41	1966	0.77	0.81	0.79	0.83	0.78	0.78	0.76	0.82	0.87	0.87	0.87	0.88	0.82	0.86	
	42	1967	0.96	0.96	0.94	0.99	1.17	1.11	1.22	1.31	1.29	1.31	1.43	1.44	1.18	1.29	
	43	1968	1.52	1.31	1.40	1.52	1.51	1.43	1.45	1.54	1.59	1.57	1.63	1.63	1.52	1.56	
	44	1969	1.49	1.56	1.72	1.79	1.83	1.93	1.93	1.84	1.57	1.88	1.65	1.95	1.76	1.91	
	45	1970	2.07	2.24	2.27	2.04	2.21	2.28	1.97	2.11	2.37	2.18	2.15	1.98	2.15	2.12	
	46	1971	2.10	2.11	1.96	2.16	1.97	2.07	2.28	2.30	2.23	2.22	2.02	2.21	2.16	2.14	
	47	1972	1.93	2.03	2.07	1.83	1.85	1.81	1.97	1.97	2.12	2.27	2.26	2.54	2.04	2.25	
	48	1973	2.77	2.95	3.03	3.33	3.20	3.47	3.52	3.66	3.49	3.33	3.82	3.89	3.36	3.43	
	49	1974	3.36	3.06	3.00	3.03	3.08	3.06	2.50	2.21	1.90	1.59	1.37	1.03	2.30	1.69	
	50	1975	1.00	0.76	0.71	0.61	0.57	0.57	0.55	0.59	0.65	0.63	0.57	0.57	0.64	0.61	
	51	1976	0.60	0.65	0.70	0.67	0.70	0.67	0.68	0.62	0.63	0.62	0.67	0.73	0.66	0.67	
	52	1977	0.73	0.68	0.66	0.64	0.62	0.59	0.58	0.55	0.56	0.59	0.59	0.57	0.61	0.59	
	53	1978	0.58	0.60	0.61	0.58	0.57	0.58	0.55	0.62	0.64	0.60	0.61	0.57	0.59	0.58	
	54	1979	0.56	0.56	0.58	0.62	0.62	0.66	0.70	0.74	0.71	0.72	0.70	0.75	0.66	0.71	
	55	1980	0.74	0.80	0.84	0.87	0.85	0.94	0.83	0.81	0.75	0.83	0.85	0.80	0.82	0.81	
	56	1981	0.77	0.73	0.73	0.73	0.69	0.71	0.73	0.76	0.73	0.71	0.69	0.76	0.73	0.72	
	57	1982	0.74	0.71	0.68	0.63	0.66	0.64	0.61	0.63	0.64	0.63	0.62	0.62	0.64	0.63	
	58	1983	0.64	0.62	0.60	0.62	0.62	0.62	0.64	0.64	0.66	0.68	0.71	0.73	0.64	0.68	
	59	1984	0.73	0.77	0.76	0.74	0.75	0.77	0.78	0.79	0.80	0.82	0.84	0.84	0.78	0.82	
	60	1985	0.89	0.91	0.95	0.95	0.97	0.96	0.91	0.98	0.96	0.95	0.94	0.95	0.94	0.93	
	61	1986	0.90	0.88	0.89	0.87	0.78	0.74	0.73	0.71	0.70	0.72	0.71	0.70	0.78	0.74	
	62	1987	0.71	0.74	0.75	0.74	0.77	0.80	0.86	0.89	0.93	0.92	0.96	0.96	0.84	0.91	
	63	1988	1.02	1.05	1.05	1.14	1.19	1.28	1.29	1.33	1.39	1.41	1.43	1.47	1.25	1.36	
	平成	元年	1989	1.50	1.49	1.47	1.59	1.62	1.62	1.60	1.70	1.66	1.70	1.67	1.73	1.61	1.69
		2	1990	1.74	1.84	1.81	1.78	1.76	1.87	1.79	1.73	1.73	1.73	1.77	1.75	1.77	1.76
		3	1991	1.75	1.73	1.77	1.74	1.76	1.72	1.68	1.63	1.57	1.62	1.57	1.53	1.67	1.59
		4	1992	1.48	1.40	1.40	1.36	1.31	1.31	1.26	1.23	1.21	1.16	1.15	1.16	1.28	1.18
		5	1993	1.09	1.02	0.98	0.94	0.91	0.87	0.86	0.84	0.83	0.76	0.74	0.72	0.87	0.80
		6	1994	0.71	0.71	0.71	0.70	0.69	0.71	0.70	0.72	0.72	0.73	0.70	0.67	0.70	0.71
		7	1995	0.71	0.74	0.72	0.73	0.70	0.67	0.67	0.67	0.65	0.63	0.66	0.68	0.69	0.69
8		1996	0.71	0.73	0.76	0.76	0.76	0.76	0.76	0.77	0.79	0.79	0.82	0.80	0.77	0.79	
9		1997	0.81	0.81	0.81	0.81	0.83	0.85	0.83	0.80	0.77	0.77	0.75	0.74	0.80	0.75	
10		1998	0.68	0.65	0.61	0.57	0.59	0.59	0.59	0.59	0.59	0.58	0.57	0.56	0.60	0.57	
11		1999	0.55	0.54	0.54	0.53	0.52	0.51	0.52	0.52	0.54	0.54	0.55	0.54	0.53	0.54	
12		2000	0.56	0.57	0.60	0.62	0.64	0.64	0.66	0.70	0.71	0.72	0.75	0.75	0.66	0.70	
13		2001	0.75	0.73	0.71	0.69	0.68	0.67	0.66	0.64	0.62	0.59	0.56	0.55	0.65	0.62	
14		2002	0.58	0.60	0.64	0.64	0.63	0.66	0.67	0.67	0.68	0.69	0.70	0.72	0.66	0.69	
15		2003	0.74	0.75	0.76	0.76	0.77	0.78	0.81	0.85	0.88	0.94	0.96	1.03	0.83	0.91	
16		2004	1.08	1.09	1.08	1.10	1.16	1.23	1.17	1.14	1.13	1.23	1.27	1.32	1.16	1.20	
17		2005	1.24	1.26	1.29	1.35	1.37	1.41	1.41	1.42	1.44	1.42	1.42	1.44	1.37	1.42	
18	2006	1.46	1.45	1.45	1.49	1.44	1.44	1.43	1.41	1.39	1.38	1.36	1.36	1.42	1.41		
19	2007	1.35	1.40	1.44	1.44	1.45	1.42	1.42	1.42	1.37	1.36	1.35	1.34	1.40	1.38		
20	2008	1.35	1.33	1.27	1.24	1.25	1.24	1.18	1.11	1.06	1.00	0.95	0.89	1.15	0.91		
21	2009	0.67	0.54	0.44	0.42	0.40	0.39	0.40	0.41	0.42	0.43	0.45	0.47	0.45	0.44		
22	2010	0.48	0.50	0.50	0.52	0.54	0.57	0.59	0.60	0.62	0.63	0.64	0.66	0.57	0.62		
23	2011	0.68	0.71	0.70	0.67	0.64	0.64	0.68	0.72	0.75	0.77	0.79	0.80	0.71	0.75		
24	2012	0.82	0.86	0.88	0.90	0.91	0.92	0.92	0.90	0.89	0.88	0.87	0.87	0.88	0.90		
25	2013	0.89	0.90	0.93	0.95	0.99	1.01	1.05	1.09	1.10	1.13	1.15	1.17	1.03	1.10		
26	2014	1.18	1.19	1.21	1.23	1.23	1.22	1.20	1.18	1.18	1.20	1.23	1.27	1.21	1.24		
27	2015	1.29	1.31	1.29	1.28	1.28	1.29	1.29	1.31	1.31	1.31	1.35	1.35	1.30	1.32		
28	2016	1.36	1.37	1.37	1.38	1.39	1.40	1.44	1.45	1.47	1.46	1.47	1.50	1.42	1.45		
29	2017	1.48	1.48	1.49	1.54	1.60	1.64	1.62	1.63	1.64	1.69	1.68	1.68	1.60	1.65		
30	2018	1.67	1.71	1.71	1.71	1.69	1.73	1.70	1.72	1.73	1.73	1.71	1.73	1.71	1.71		
令和	<sup>31</sup> 元年	2019	1.74	1.73	1.71	1.72	1.71	1.69	1.68	1.65	1.61	1.59	1.57	1.53	1.66	1.57	
	2	2020	1.43	1.39	1.33	1.28	1.17	1.11	1.05	1.01	1.02	1.03	1.05	1.07	1.16	1.09	
	3	2021	1.08	1.10	1.13	1.13	1.18	1.20	1.23	1.26	1.27	1.27	1.27	1.29	1.20	1.26	
	4	2022	1.31	1.33	1.36	1.40	1.39	1.40	1.42	1.43	1.43	1.42	1.43	1.41	1.39	1.40	
	5	2023	1.40	1.39	1.35	1.33	1.32	1.30	1.28	1.27	1.27	1.27	1.26	1.25	1.31	1.27	
	6	2024	1.25	1.24	1.22												

※ 季節調整値計算(季節調整値替え)は、毎年過去1年分のデータが揃う年初に行われ、季節調整済系列が改訂される。季節調整法は、センサス局法Ⅱ(X-12-ARIMA)による。



三重県の新規求人倍率の推移(季節調整値)

		1月	2月	3月	4月	5月	6月	7月	8月	9月	10月	11月	12月	年計	年度計		
昭和	38年	1963	0.88	0.85	0.83	0.95	1.41	1.54	1.26	1.59	1.06	1.29	1.17	1.42	1.24	1.29	
		39	1964	1.04	1.29	1.41	1.49	1.20	1.71	1.32	1.10	1.69	1.36	1.07	1.65	1.37	1.36
		40	1965	1.14	1.04	1.15	0.92	0.84	0.69	1.14	0.82	0.72	0.91	0.61	0.68	0.92	0.91
		41	1966	1.16	1.07	1.14	1.18	1.07	0.97	1.04	1.01	1.27	1.28	1.46	1.08	1.17	1.25
		42	1967	1.44	1.51	1.15	1.45	2.06	1.26	1.61	1.73	1.29	1.13	1.71	1.12	1.48	1.49
		43	1968	1.62	1.26	1.62	1.53	1.40	1.49	1.42	1.68	1.53	1.57	2.23	1.59	1.60	1.66
		44	1969	1.62	1.82	2.09	1.96	2.44	2.37	2.27	2.17	2.01	2.69	2.27	2.75	2.16	2.40
		45	1970	2.71	3.10	2.51	2.18	3.14	2.93	2.08	2.73	3.56	2.48	2.55	3.06	2.69	2.55
		46	1971	2.24	2.28	2.17	2.45	1.73	2.81	2.41	2.48	2.20	2.12	1.82	2.11	2.21	2.17
		47	1972	1.97	2.47	1.82	2.18	1.75	2.24	2.59	2.29	2.28	3.14	3.24	4.28	2.42	2.74
		48	1973	3.49	3.55	3.35	3.81	3.39	4.20	3.85	4.41	3.90	3.89	4.54	3.60	3.76	3.73
		49	1974	3.04	3.04	3.03	2.50	2.91	2.12	1.77	1.71	1.77	1.16	1.27	1.02	2.02	1.56
		50	1975	1.33	1.01	1.12	1.05	1.10	0.99	1.10	1.13	1.31	1.13	1.02	1.07	1.12	1.14
		51	1976	1.27	1.33	1.24	1.30	1.38	1.15	1.39	1.13	1.24	1.05	1.27	1.61	1.25	1.22
		52	1977	1.25	1.13	1.14	1.04	1.13	0.95	0.95	0.86	1.01	1.07	1.11	0.93	1.02	0.98
		53	1978	0.95	0.97	1.12	0.97	1.03	1.04	1.18	1.36	1.19	1.05	1.11	1.17	1.06	1.10
		54	1979	1.11	1.14	1.15	1.37	1.28	1.45	1.46	1.36	1.14	1.39	1.37	1.55	1.29	1.36
		55	1980	1.38	1.27	1.52	1.57	1.56	1.61	1.41	1.22	1.38	1.32	1.71	1.31	1.44	1.40
		56	1981	1.22	1.46	1.23	1.21	1.01	1.23	1.33	1.31	1.18	1.22	1.19	1.28	1.24	1.18
		57	1982	1.04	1.22	0.90	0.96	1.02	1.19	1.01	1.18	1.03	1.08	1.05	1.05	1.07	1.08
		58	1983	1.19	1.10	0.96	1.06	1.18	1.14	1.17	1.25	1.24	1.29	1.34	1.34	1.18	1.26
		59	1984	1.41	1.24	1.35	1.25	1.38	1.44	1.42	1.43	1.57	1.35	1.57	1.50	1.42	1.48
		60	1985	1.60	1.51	1.66	1.47	1.59	1.37	1.36	1.64	1.37	1.46	1.39	1.39	1.48	1.41
		61	1986	1.25	1.32	1.37	1.27	1.27	1.14	1.16	1.17	1.24	1.28	1.17	1.26	1.24	1.24
		62	1987	1.28	1.37	1.47	1.38	1.39	1.48	1.68	1.54	1.70	1.75	1.83	1.91	1.50	1.67
		63	1988	2.01	2.08	1.93	2.21	2.20	2.31	2.35	2.35	2.46	2.50	2.57	2.35	2.22	2.38
	平成	元年	1989	2.58	2.64	2.38	2.75	2.73	2.79	2.80	2.84	2.78	2.89	2.90	2.87	2.70	2.83
		2	1990	3.05	3.26	2.69	2.97	2.92	3.01	3.04	2.62	3.01	2.78	2.92	3.07	2.91	2.90
		3	1991	2.78	2.99	3.14	2.84	2.91	2.84	2.66	2.62	2.56	2.77	2.53	2.45	2.76	2.57
		4	1992	2.33	2.35	2.31	2.34	2.07	2.20	2.14	1.86	2.04	2.09	1.92	2.08	2.12	1.95
		5	1993	1.84	1.65	1.64	1.60	1.46	1.51	1.49	1.39	1.36	1.16	1.28	1.31	1.46	1.35
		6	1994	1.21	1.36	1.23	1.24	1.28	1.29	1.27	1.35	1.28	1.27	1.23	1.17	1.25	1.26
		7	1995	1.34	1.36	1.13	1.24	1.28	1.17	1.17	1.20	1.07	1.12	1.31	1.24	1.21	1.22
8		1996	1.21	1.33	1.39	1.30	1.30	1.35	1.37	1.35	1.38	1.41	1.48	1.36	1.35	1.38	
9		1997	1.47	1.40	1.44	1.40	1.47	1.51	1.37	1.35	1.29	1.36	1.22	1.22	1.38	1.28	
10		1998	1.14	1.13	1.05	0.96	1.15	1.06	1.02	1.06	1.10	1.04	1.02	1.06	1.06	1.04	
11		1999	0.99	0.95	1.02	1.01	0.88	0.92	0.96	0.99	1.01	1.02	1.06	0.98	0.98	1.01	
12		2000	1.07	1.13	1.11	1.14	1.19	1.19	1.25	1.29	1.25	1.28	1.42	1.34	1.20	1.24	
13		2001	1.29	1.27	1.12	1.13	1.28	1.16	1.17	1.13	1.08	0.93	1.04	1.02	1.13	1.09	
14		2002	1.02	1.09	1.11	1.08	1.09	1.18	1.13	1.15	1.16	1.15	1.16	1.25	1.13	1.17	
15		2003	1.27	1.14	1.29	1.27	1.22	1.27	1.35	1.42	1.42	1.49	1.46	1.54	1.34	1.42	
16		2004	1.70	1.59	1.46	1.76	1.80	1.71	1.63	1.54	1.66	2.03	1.83	1.75	1.69	1.76	
17		2005	1.86	1.91	1.83	1.90	1.95	2.01	2.00	2.02	2.07	1.83	2.06	2.16	1.96	1.99	
18		2006	2.07	2.05	2.10	2.02	1.99	1.97	1.98	1.87	1.97	2.02	1.79	2.07	1.97	1.97	
19		2007	2.02	1.97	2.11	1.96	2.07	1.94	2.03	2.02	1.78	2.09	1.95	1.84	1.99	1.95	
20		2008	2.02	1.82	1.69	1.81	1.71	1.61	1.54	1.48	1.46	1.34	1.34	1.04	1.57	1.18	
21		2009	0.68	0.66	0.64	0.71	0.74	0.77	0.77	0.86	0.75	0.82	0.94	0.85	0.76	0.82	
22		2010	0.83	0.89	0.88	0.96	0.94	1.01	0.97	1.01	1.03	1.04	1.02	1.09	0.96	1.03	
23		2011	1.15	1.15	1.08	0.99	1.01	1.04	1.16	1.17	1.27	1.25	1.27	1.32	1.13	1.19	
24		2012	1.30	1.33	1.35	1.39	1.38	1.41	1.43	1.33	1.32	1.37	1.28	1.34	1.34	1.37	
25		2013	1.43	1.37	1.48	1.49	1.58	1.58	1.61	1.77	1.64	1.72	1.81	1.75	1.58	1.67	
26		2014	1.72	1.79	1.79	1.80	1.77	1.69	1.71	1.68	1.72	1.78	1.83	1.90	1.77	1.79	
27		2015	1.84	1.85	1.84	1.80	1.81	1.91	1.86	1.88	1.86	1.79	2.05	1.86	1.87	1.90	
28		2016	1.97	1.95	2.02	2.03	2.02	1.98	2.19	2.00	2.08	2.11	2.04	2.20	2.03	2.07	
29		2017	2.11	2.02	2.20	2.22	2.40	2.31	2.24	2.26	2.35	2.48	2.24	2.39	2.25	2.34	
30		2018	2.41	2.44	2.39	2.30	2.41	2.63	2.43	2.43	2.53	2.50	2.47	2.39	2.43	2.44	
令和	<sup>31</sup> 元年	2019	2.59	2.47	2.37	2.64	2.44	2.39	2.49	2.35	2.19	2.36	2.22	2.10	2.40	2.29	
	2	2020	2.04	2.07	1.99	1.82	1.79	1.60	1.66	1.74	1.86	1.85	1.93	1.95	1.87	1.84	
	3	2021	1.91	1.89	1.98	1.83	2.13	2.08	1.96	2.10	2.10	2.09	2.14	2.21	2.02	2.12	
	4	2022	2.24	2.29	2.32	2.38	2.24	2.28	2.44	2.35	2.29	2.26	2.26	2.35	2.30	2.25	
	5	2023	2.19	2.08	2.12	2.07	2.15	2.12	2.04	2.04	2.11	2.10	1.99	2.00	2.08	2.05	
	6	2024	2.09	1.83	1.98												

※ 季節調整値計算(季節調整値替え)は、毎年過去1年分のデータが揃う年初に行われ、季節調整済系列が改訂される。季節調整法は、センサス局法Ⅱ(X-12-ARIMA)による。

※ 本統計の集計に当たって有効求人、有効求職ではないデータが一部含まれていたことが分かったため、令和2年1月の数値を修正しました(訂正前2.03→訂正後2.04)。

三重県の正社員有効求人倍率の推移(原数値)

		1月	2月	3月	4月	5月	6月	7月	8月	9月	10月	11月	12月	年計	年度計	
平成 16年	2004											0.73	0.77			
	17	2005	0.77	0.80	0.76	0.74	0.74	0.78	0.80	0.85	0.88	0.87	0.90	0.90	0.90	0.84
	18	2006	0.91	0.88	0.84	0.77	0.72	0.74	0.77	0.79	0.82	0.81	0.83	0.86	0.81	0.80
	19	2007	0.86	0.86	0.83	0.74	0.72	0.71	0.75	0.77	0.79	0.78	0.81	0.82	0.78	0.77
	20	2008	0.82	0.81	0.77	0.71	0.68	0.68	0.67	0.66	0.66	0.63	0.60	0.55	0.68	0.54
	21	2009	0.42	0.33	0.26	0.21	0.18	0.18	0.20	0.21	0.22	0.24	0.25	0.27	0.24	0.23
	22	2010	0.29	0.29	0.27	0.24	0.24	0.26	0.28	0.31	0.33	0.35	0.36	0.38	0.30	0.32
	23	2011	0.40	0.41	0.36	0.32	0.30	0.32	0.35	0.39	0.42	0.43	0.46	0.49	0.38	0.41
	24	2012	0.51	0.50	0.47	0.45	0.44	0.46	0.48	0.49	0.50	0.50	0.49	0.51	0.48	0.49
	25	2013	0.52	0.51	0.49	0.46	0.47	0.49	0.52	0.55	0.58	0.61	0.63	0.66	0.54	0.57
	26	2014	0.67	0.66	0.64	0.60	0.60	0.62	0.65	0.66	0.66	0.68	0.72	0.76	0.66	0.68
	27	2015	0.77	0.77	0.73	0.69	0.67	0.69	0.70	0.72	0.74	0.75	0.80	0.84	0.74	0.75
	28	2016	0.85	0.82	0.78	0.74	0.74	0.76	0.83	0.84	0.88	0.89	0.93	0.99	0.83	0.87
	29	2017	0.98	0.96	0.92	0.91	0.94	0.99	1.03	1.04	1.04	1.09	1.13	1.17	1.01	1.06
	30	2018	1.16	1.15	1.11	1.04	1.03	1.08	1.12	1.14	1.18	1.20	1.25	1.27	1.14	1.16
平成 令和	31 元年	2019	1.27	1.22	1.17	1.13	1.11	1.14	1.14	1.15	1.15	1.14	1.16	1.16	1.16	1.12
	2	2020	1.11	1.06	1.01	0.91	0.82	0.79	0.77	0.74	0.76	0.78	0.83	0.87	0.86	0.82
	3	2021	0.89	0.88	0.86	0.82	0.84	0.88	0.91	0.93	0.96	0.96	1.01	1.05	0.91	0.96
	4	2022	1.06	1.07	1.05	1.03	1.00	1.04	1.08	1.10	1.12	1.15	1.16	1.16	1.08	1.09
	5	2023	1.15	1.09	1.05	0.99	0.95	0.97	0.99	0.97	0.99	1.01	1.03	1.05	1.02	1.00
	6	2024	1.04	1.00	0.97											

※ 正社員有効求人倍率については、季節調整を行っていない

### 三重県の就業地別求人倍率の推移(季節調整値)

#### 有効求人倍率

			1月	2月	3月	4月	5月	6月	7月	8月	9月	10月	11月	12月	年計	年度計
平成	17年	2005		1.44	1.48	1.57	1.58	1.58	1.58	1.59	1.61	1.60	1.63	1.67		1.62
	18	2006	1.69	1.69	1.68	1.72	1.70	1.70	1.68	1.65	1.64	1.65	1.64	1.63	1.68	1.67
	19	2007	1.62	1.65	1.71	1.74	1.72	1.70	1.68	1.68	1.62	1.61	1.58	1.55	1.66	1.63
	20	2008	1.57	1.54	1.50	1.49	1.47	1.43	1.37	1.29	1.23	1.16	1.09	0.99	1.33	1.05
	21	2009	0.75	0.61	0.50	0.47	0.45	0.44	0.45	0.47	0.47	0.48	0.50	0.51	0.50	0.49
	22	2010	0.53	0.54	0.55	0.57	0.59	0.63	0.64	0.65	0.67	0.69	0.70	0.73	0.62	0.68
	23	2011	0.75	0.78	0.77	0.74	0.71	0.72	0.76	0.81	0.84	0.86	0.88	0.89	0.79	0.84
	24	2012	0.91	0.95	0.98	1.00	1.01	1.01	1.01	0.99	0.97	0.97	0.95	0.97	0.98	0.99
	25	2013	0.98	0.99	1.03	1.06	1.12	1.14	1.17	1.22	1.25	1.26	1.30	1.32	1.15	1.23
	26	2014	1.35	1.34	1.36	1.38	1.40	1.41	1.38	1.33	1.35	1.39	1.42	1.45	1.38	1.41
	27	2015	1.45	1.47	1.46	1.45	1.44	1.48	1.48	1.50	1.49	1.49	1.54	1.54	1.48	1.50
	28	2016	1.56	1.56	1.57	1.59	1.60	1.61	1.64	1.64	1.66	1.65	1.65	1.70	1.62	1.65
	29	2017	1.70	1.71	1.71	1.78	1.82	1.88	1.88	1.88	1.90	1.94	1.92	1.93	1.83	1.89
30	2018	1.94	1.94	1.95	1.94	1.95	1.99	1.96	1.97	1.98	1.97	1.96	1.99	1.96	1.97	
令和	元年	2019	2.02	2.01	1.97	1.97	1.94	1.92	1.92	1.89	1.85	1.87	1.83	1.78	1.91	1.81
	2	2020	1.66	1.60	1.54	1.49	1.35	1.26	1.18	1.13	1.14	1.15	1.19	1.20	1.32	1.23
	3	2021	1.21	1.23	1.27	1.27	1.32	1.35	1.38	1.41	1.43	1.42	1.42	1.44	1.34	1.41
	4	2022	1.45	1.49	1.54	1.58	1.59	1.60	1.63	1.64	1.63	1.62	1.64	1.64	1.59	1.62
	5	2023	1.64	1.62	1.57	1.55	1.54	1.53	1.50	1.49	1.50	1.50	1.48	1.47	1.53	1.49
	6	2024	1.45	1.43	1.43											

#### 新規求人倍率

			1月	2月	3月	4月	5月	6月	7月	8月	9月	10月	11月	12月	年計	年度計
平成	17年	2005		2.13	2.13	2.22	2.20	2.30	2.24	2.17	2.32	2.14	2.34	2.45		2.28
	18	2006	2.42	2.37	2.34	2.38	2.45	2.31	2.29	2.23	2.26	2.38	2.24	2.36	2.32	2.34
	19	2007	2.38	2.39	2.52	2.43	2.42	2.33	2.37	2.34	2.11	2.37	2.32	2.06	2.35	2.29
	20	2008	2.41	2.16	1.98	2.08	2.00	1.88	1.77	1.73	1.68	1.51	1.51	1.07	1.82	1.35
	21	2009	0.82	0.74	0.71	0.80	0.84	0.85	0.87	0.95	0.83	0.89	1.02	0.91	0.85	0.90
	22	2010	0.93	0.98	0.96	1.03	1.04	1.08	1.05	1.08	1.11	1.12	1.12	1.21	1.05	1.13
	23	2011	1.28	1.24	1.19	1.10	1.08	1.16	1.26	1.31	1.40	1.37	1.42	1.43	1.25	1.32
	24	2012	1.43	1.51	1.51	1.54	1.54	1.51	1.57	1.47	1.43	1.51	1.44	1.49	1.49	1.51
	25	2013	1.57	1.54	1.68	1.69	1.75	1.79	1.82	1.97	1.89	1.93	2.06	1.96	1.79	1.90
	26	2014	2.00	2.02	2.01	2.01	2.02	1.96	1.93	1.89	2.01	2.07	2.10	2.14	2.02	2.04
	27	2015	2.07	2.14	2.06	2.07	2.06	2.18	2.15	2.17	2.11	2.05	2.33	2.12	2.13	2.17
	28	2016	2.26	2.24	2.30	2.34	2.31	2.24	2.49	2.31	2.36	2.41	2.31	2.50	2.32	2.36
	29	2017	2.41	2.37	2.50	2.53	2.72	2.65	2.63	2.59	2.72	2.84	2.57	2.75	2.59	2.69
30	2018	2.81	2.74	2.71	2.59	2.83	3.01	2.76	2.81	2.92	2.81	2.84	2.82	2.78	2.81	
令和	元年	2019	2.98	2.87	2.75	2.96	2.74	2.74	2.80	2.70	2.57	2.76	2.60	2.45	2.75	2.63
	2	2020	2.37	2.36	2.34	2.10	1.99	1.81	1.88	1.94	2.06	2.08	2.21	2.14	2.12	2.06
	3	2021	2.14	2.13	2.20	2.08	2.33	2.28	2.25	2.33	2.34	2.37	2.38	2.48	2.26	2.37
	4	2022	2.49	2.58	2.61	2.67	2.58	2.57	2.81	2.71	2.57	2.57	2.65	2.70	2.62	2.59
	5	2023	2.61	2.41	2.42	2.41	2.49	2.48	2.39	2.40	2.48	2.48	2.37	2.29	2.43	2.39
	6	2024	2.42	2.16	2.29											

※ 季節調整値計算(季節調整値替え)は、毎年過去1年分のデータが揃う年初に行われ、季節調整済系列が改訂される。季節調整法は、センサス局法Ⅱ(X-12-ARIMA)による。

# 【参考】用語の説明

## 職業紹介関係

### 一般関係

#### ① 就業形態、雇用期間及び雇用形態関係

- 一般常用及び臨時・季節を合わせたものをいう。
- 常用雇用雇用契約において雇用期間の定めがないもの、又は4か月以上の雇用期間が定められているもの（季節労働を除く。）をいう。
- 臨時・季節臨時とは、雇用契約において1か月以上4か月未満の雇用期間が定められているものをいい、季節とは、季節的な労働需要に対し、又は季節的な余暇を利用して一定の期間（4か月未満、4か月以上の別を問わない）を定めて就労するものをいう。
- パートタイム1週間の所定労働時間が同一の事業所に雇用されている通常の労働者の1週間の所定労働時間に比し短い者をいう。
  - ・ 一般のパートタイム 常用的パートタイム及び臨時的パートタイムを合わせたものをいう。
  - ・ 常用的パートタイム パートタイムのうち、雇用契約において雇用期間の定めがないか、又は4か月以上の雇用期間が定められているものをいう。
  - ・ 臨時的パートタイム パートタイムのうち、雇用契約において1か月以上4か月未満の雇用期間が定められているか、又は季節的に一定の期間を定めて就労するもの。
- 正社員パートタイムを除く常用のうち、勤め先で正社員・正職員などと呼称される正規労働者をいう。

#### ② 求職・就職関係

- 前月から繰り越された有効求職者数 前月末日現在において、求職票の有効期限が翌月以上にまたがっている就職未決定の求職者の数をいう。
- 新規求職申込件数 期間中に新たに受け付けた求職申込みの件数をいう。
- 月間有効求職者数 「前月から繰り越された有効求職者数」と当月の「新規求職申込件数」の合計数をいう。
- 中高年齢者 45歳以上の者をいう。
- 就職件数 自安定所の有効求職者が、自安定所の紹介により就職したことを確認した件数をいう。
- 雇用保険受給者 雇用保険受給資格決定後、基本手当の支給（各種延長給付を含む）を終了するまでの者をいう。

#### ③ 求人・充足関係

- 前月から繰り越された有効求人数 前月末日現在において、有効期限が翌月以降にまたがっている求人票の未充足の求人数をいう。
- 新規求人数 期間中に新たに受け付けた求人数（採用予定人員）をいう。
- 月間有効求人数 「前月から繰り越された有効求人数」と当月の「新規求人数」の合計数をいう。
- 充足数 自安定所の有効求人が、安定所（他安定所も含む）の紹介により求職者と結びついた件数をいう。

## 雇用保険関係

- 受給資格決定件数 受け付けた離職票に基づき安定所が求職者給付を受ける資格があると決定した件数をいう。
- 基本手当 求職者給付のうち最も基本的なもので、一般被保険者が失業し、法第13条の受給要件を満たしているときに支給される。
- 受給者実人員 基本手当の給付を実際に受けた受給資格者の実数をいう。

## 諸比率の算出方法

- 求人倍率  $= \frac{\text{月間有効（新規）求人数}}{\text{月間有効（新規）求職者数}}$
- 就職率  $= \frac{\text{就職件数}}{\text{月間有効（新規）求職者数}} \times 100$
- 充足率  $= \frac{\text{充足数}}{\text{月間有効（新規）求人数}} \times 100$
- 雇用保険受給者の就職率  $= \frac{\text{雇用保険受給者の就職件数}}{\text{雇用保険受給者実人員}} \times 100$
- 中高年齢者の就職率  $= \frac{\text{中高年齢者就職件数}}{\text{中高年齢月間有効求職者数}} \times 100$

## 季節調整値

雇用や労働時間などが前月と比べて増えたか減ったかをみるとき、それが例年のパターンなのか経済実態を反映した傾向なのかを見分ける必要がある。

例えば、製造業の所定外労働時間は、休みが多い1月や5月に少なく、秋口から年末にかけて多いというパターンが例年みられる。

季節調整値とは、このような例年のパターンを取除いて、本当の傾向を見やすくした指標のことである。

## その他

(1) 使用している略符号は以下のとおりです。

「—」 ..... 該当数字なし

「▲」 ..... 減少

(2) 四捨五入をした平均値等による統計表は、必ずしも合計数と「計」欄の数とは一致しない。