

厚生労働省三重労働局発表
 令和5年10月31日
 テレビ・インターネット 10月31日8時30分解禁
 新聞 10月31日夕刊解禁

【照会先】
 三重労働局職業安定部職業安定課
 課長 大平 博章
 課長補佐 村井 邦章
 地方労働市場情報官 山本 佳弘
 (電話) 059 (226) 2305 (内線228)

報道関係者 各位

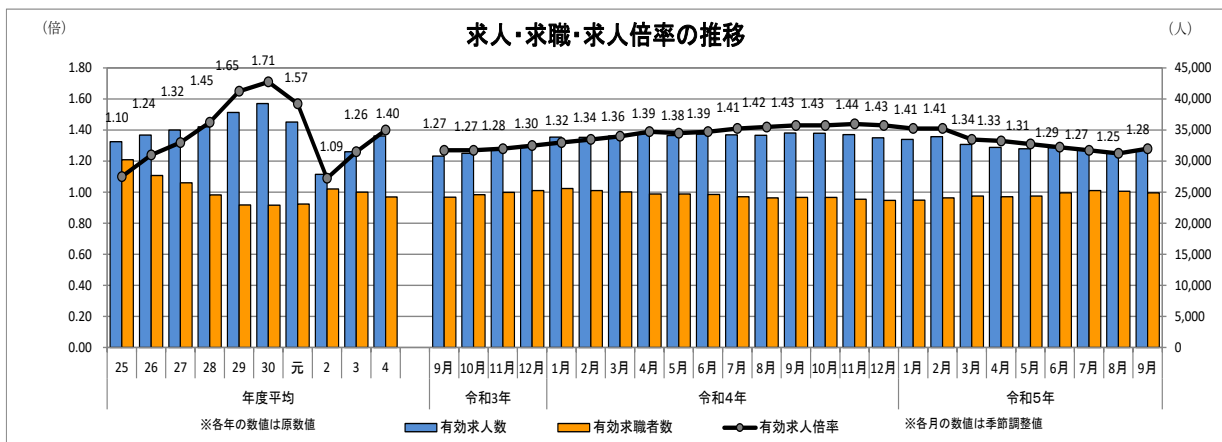
三重県の一般職業紹介状況 《令和5年9月内容》

- 有効求人倍率(季節調整値)は1.28倍で、前月を0.03ポイント上回った。
 全国の有効求人倍率は1.29倍。三重の順位は全国第27位。
 就業地別有効求人倍率(季節調整値)は1.51倍で、前月を0.04ポイント上回る。三重の順位は全国第16位。
- 新規求人倍率(季節調整値)は2.13倍で、前月を0.10ポイント上回った。
 就業地別新規求人倍率(季節調整値)は2.50倍で、前月を0.10ポイント上回る。
- 県内の雇用情勢は、改善の動きに一部で弱さが見られる。物価上昇等が雇用に与える影響に注意する必要がある。

※就業地別求人倍率とは、三重県内を就業地とする求人数を用いて算出した求人倍率。

《概要》

- 有効求人数(季節調整値)は31,775人で前月に比べ1.0%(329人)増加し、有効求職者数(季節調整値)は24,902人で同1.0%(247人)減少した。分子となる有効求人数が増加し、分母となる有効求職者数が減少したため、有効求人倍率は前月を0.03ポイント上回り1.28倍となった。
- 新規求人数(季節調整値)は11,087人で前月に比べ2.8%(298人)増加し、新規求職申込件数(季節調整値)は5,193件で同2.3%(120件)減少した。分子となる新規求人数は増加し、分母となる新規求職申込件数は減少したため、新規求人倍率は前月を0.10ポイント上回り2.13倍となった。



※1 令和4年12月以前の数値は、季節調整値替が行われたことで変更となっているものがあるにご注意ください。

※2 ハローワークインターネットサービスの機能拡充に伴い、令和3年9月以降の数値には、ハローワークに来所せず、オンライン上で求職登録した求職者数や、求職者がハローワークインターネットサービスの求人に直接応募した就職件数等が含まれている。

○ **正社員有効求人倍率(原数値)は0.99倍で、前年同月(1.12倍)を0.13ポイント下回った。**

前年同月比で分子となる有効求人数は減少し、分母となる有効求職者数は増加したため、正社員有効求人倍率は前年同月を下回った。全国の正社員有効求人倍率(原数値)は1.02倍。

○ **新規求人数(原数値)は11,358人で、前年同月より7.6%(932人)減少し、7か月連続の減少。**

○ **パートを除く一般の新規求人数は6,988人で、前年同月より9.0%(693人)減少し、9か月連続の減少。**

○ **パートの新規求人数は4,370人で、前年同月より5.2%(239人)減少し、3か月連続の減少。**

○ **有効求人数(原数値)は31,168人で、前年同月より8.3%(2,817人)減少し、7か月連続の減少。**

○ **新規求職申込件数(原数値)は5,155件で、前年同月より1.5%(75件)増加、8か月連続の増加。**

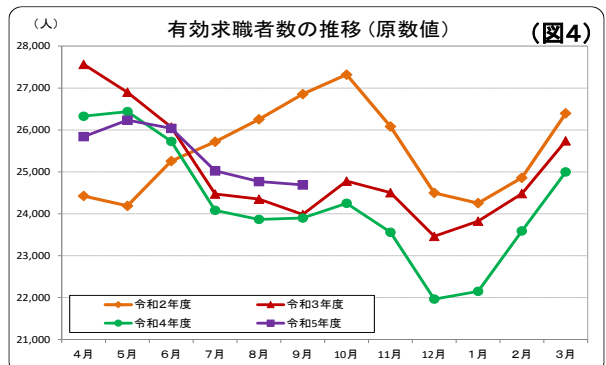
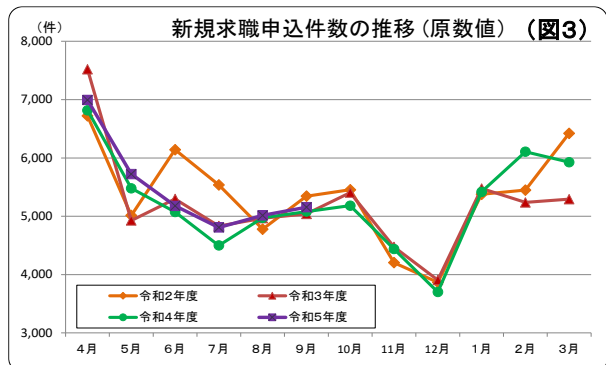
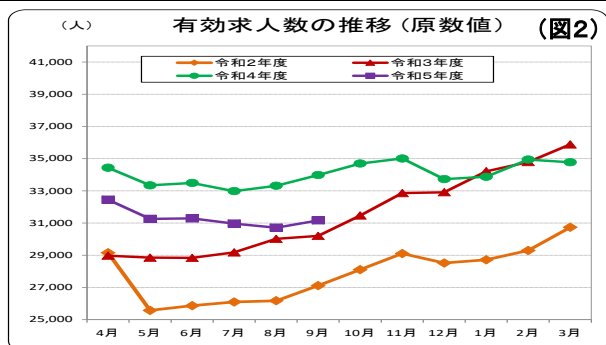
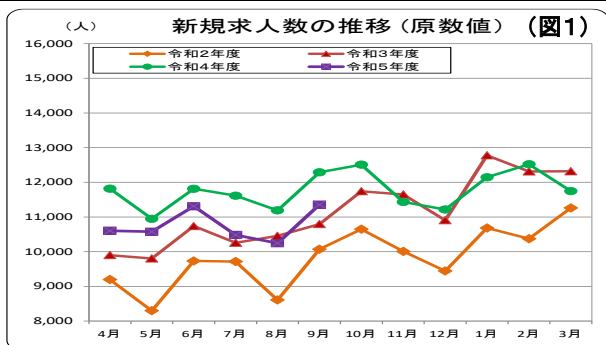
○ **有効求職者数(原数値)は24,690人で、前年同月より3.3%(791人)増加、4か月連続の増加。**

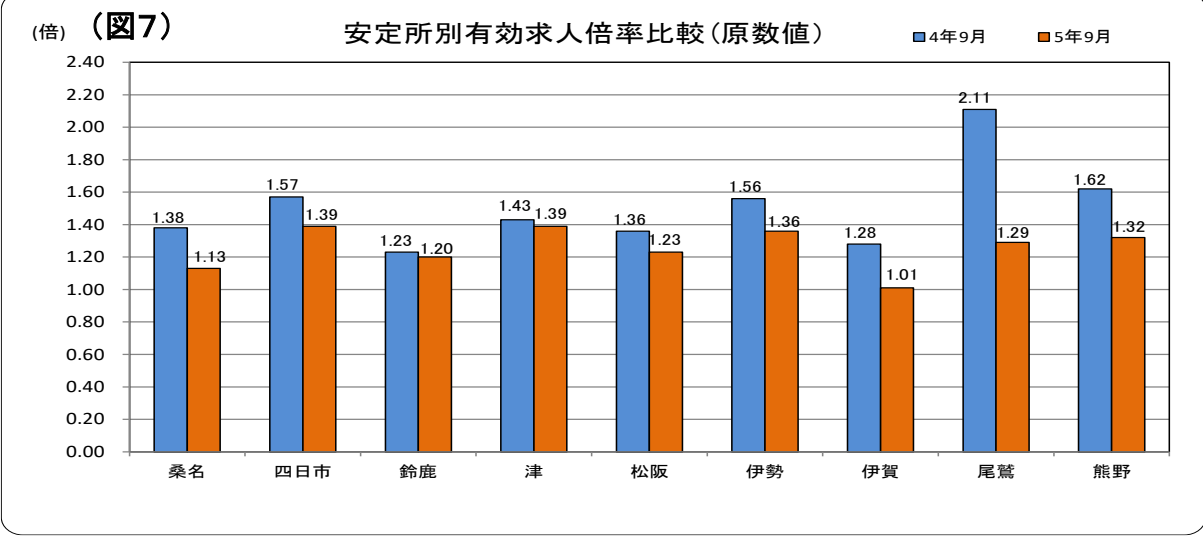
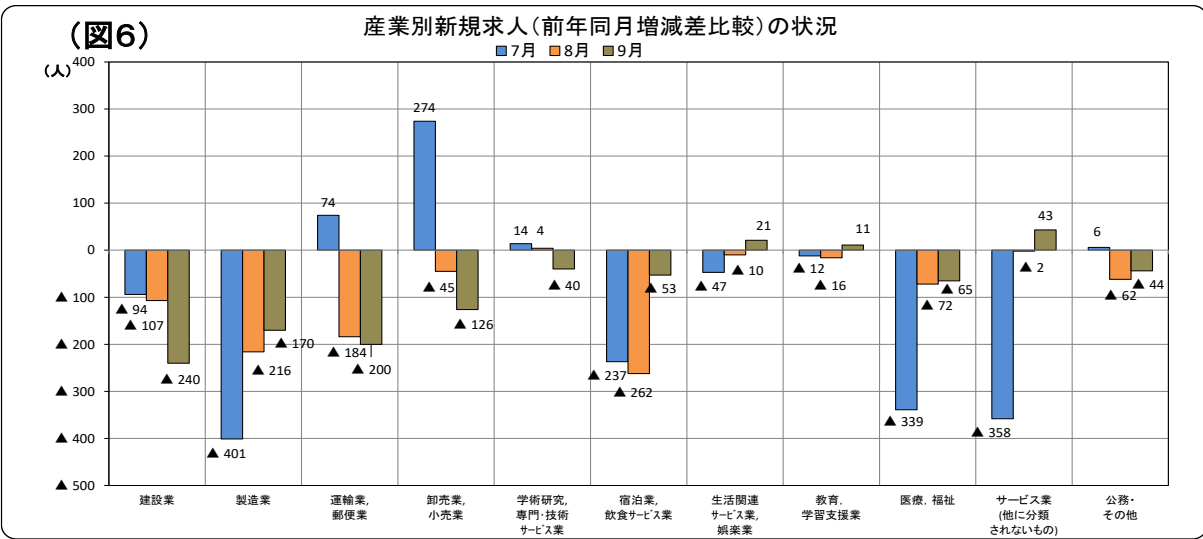
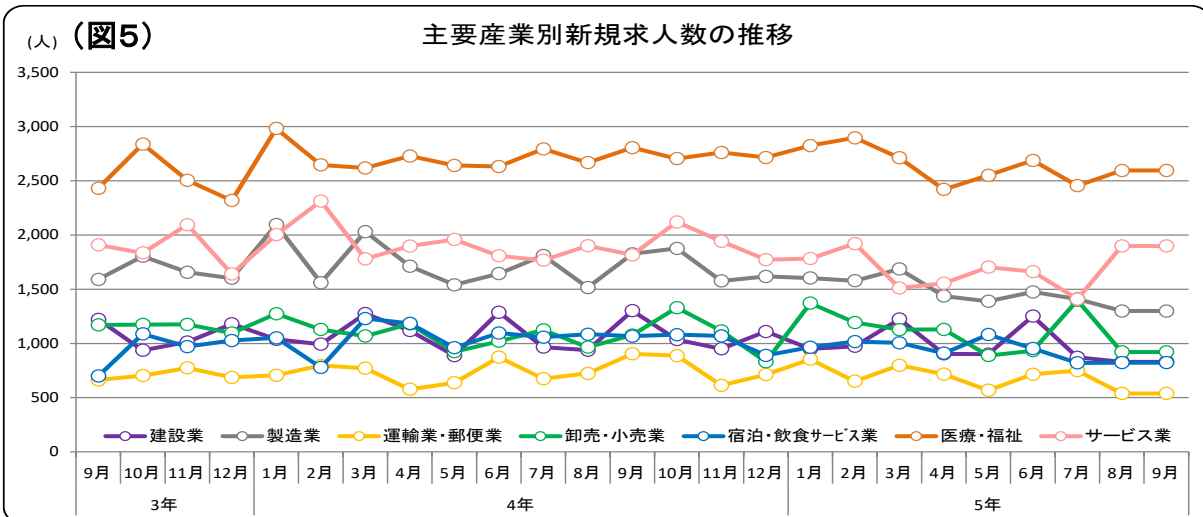
○ **新規常用求職者5,140人(パートタイムを含む)の態様別状況(前年同月比)**

※ +1.6%(8か月連続の増加)

「在職者」は1,461人(+8.7%)で3か月連続の増加、「無業者」は540人(▲1.8%)で2か月連続の減少、「離職者」は3,139人(▲0.8%)で8か月ぶりの減少。

離職者の内訳をみると「事業主都合離職者」は600人(▲1.2%)で8か月ぶりの減少、「自己都合離職者」は2,332人(▲0.9%)で2か月連続の減少、「定年退職者」は138人(▲2.8%)で5か月ぶりの減少。





(表1) 産業別新規求人の状況 (パートを含む全数)

三重労働局計

| 産 業 | 5年9月 | 前年同月 | 対前年同月 | | 前月 |
|--|--------|--------|--------|-------|--------|
| | | | 増減率 | 増減差 | |
| AB 農 業 , 林 業 , 漁 業 | 141 | 134 | 5.2 | 7 | 123 |
| C 鉱 業 , 採 石 業 , 砂 利 採 取 業 | 33 | 38 | ▲ 13.2 | ▲ 5 | 49 |
| D 建 設 業 | 1,062 | 1,302 | ▲ 18.4 | ▲ 240 | 831 |
| E 製 造 業 | 1,656 | 1,826 | ▲ 9.3 | ▲ 170 | 1,299 |
| 09 食 料 品 | 197 | 205 | ▲ 3.9 | ▲ 8 | 245 |
| 10 飲 料 ・ た ば こ ・ 飼 料 | 17 | 28 | ▲ 39.3 | ▲ 11 | 11 |
| 11 織 維 工 業 | 47 | 44 | 6.8 | 3 | 13 |
| 12 木 材 ・ 木 製 品 | 22 | 23 | ▲ 4.3 | ▲ 1 | 14 |
| 13 家 具 ・ 装 備 品 | 42 | 38 | 10.5 | 4 | 23 |
| 14 パ ル プ ・ 紙 ・ 紙 加 工 品 | 20 | 25 | ▲ 20.0 | ▲ 5 | 13 |
| 15 印 刷 ・ 同 関 連 業 | 10 | 9 | 11.1 | 1 | 6 |
| 16 化 学 工 業 | 67 | 85 | ▲ 21.2 | ▲ 18 | 68 |
| 17 石 油 製 品 ・ 石 炭 製 品 | 1 | 0 | — | 1 | 3 |
| 18 プ ラ ス チ ッ ク 製 品 | 84 | 125 | ▲ 32.8 | ▲ 41 | 99 |
| 19 ゴ ム 製 品 | 65 | 39 | 66.7 | 26 | 24 |
| 21 窯 業 ・ 土 石 製 品 | 76 | 59 | 28.8 | 17 | 57 |
| 22 鉄 鋼 業 | 67 | 62 | 8.1 | 5 | 17 |
| 23 非 鉄 金 属 | 71 | 36 | 97.2 | 35 | 13 |
| 24 金 属 製 品 | 172 | 215 | ▲ 20.0 | ▲ 43 | 168 |
| 25 は ん 用 機 械 器 具 | 100 | 176 | ▲ 43.2 | ▲ 76 | 85 |
| 26 生 産 用 機 械 器 具 | 101 | 94 | 7.4 | 7 | 93 |
| 27 業 務 用 機 械 器 具 | 31 | 29 | 6.9 | 2 | 3 |
| 28 電 子 部 品 ・ デ バ イ ス ・ 電 子 回 路 | 85 | 131 | ▲ 35.1 | ▲ 46 | 90 |
| 29 電 気 機 械 器 具 | 66 | 141 | ▲ 53.2 | ▲ 75 | 81 |
| 30 情 報 通 信 機 械 器 具 | 6 | 7 | ▲ 14.3 | ▲ 1 | 8 |
| 31 輸 送 用 機 械 器 具 | 257 | 230 | 11.7 | 27 | 141 |
| 20,32 そ の 他 の 製 造 業 | 52 | 25 | 108.0 | 27 | 24 |
| F 電 気 ・ ガ ス ・ 熱 供 給 ・ 水 道 業 | 12 | 8 | 50.0 | 4 | 22 |
| G 情 報 通 信 業 | 73 | 81 | ▲ 9.9 | ▲ 8 | 54 |
| H 運 輸 業 , 郵 便 業 | 704 | 904 | ▲ 22.1 | ▲ 200 | 539 |
| I 卸 売 業 , 小 売 業 | 951 | 1,077 | ▲ 11.7 | ▲ 126 | 921 |
| (50~55 卸 売 業) | 230 | 264 | ▲ 12.9 | ▲ 34 | 234 |
| (56~61 小 売 業) | 721 | 813 | ▲ 11.3 | ▲ 92 | 687 |
| J 金 融 業 , 保 険 業 | 71 | 66 | 7.6 | 5 | 74 |
| K 不 動 産 業 , 物 品 賃 貸 業 | 101 | 172 | ▲ 41.3 | ▲ 71 | 107 |
| L 学 術 研 究 , 専 門 ・ 技 術 サ ー ビ ス 業 | 155 | 195 | ▲ 20.5 | ▲ 40 | 198 |
| M 宿 泊 業 , 飲 食 サ ー ビ ス 業 | 1,014 | 1,067 | ▲ 5.0 | ▲ 53 | 823 |
| N 生 活 関 連 サ ー ビ ス 業 , 娯 楽 業 | 406 | 385 | 5.5 | 21 | 342 |
| O 教 育 , 学 習 支 援 業 | 126 | 115 | 9.6 | 11 | 74 |
| P 医 療 , 福 祉 | 2,740 | 2,805 | ▲ 2.3 | ▲ 65 | 2,595 |
| (83 医 療 業) | 912 | 904 | 0.9 | 8 | 904 |
| (85 社 会 保 険 ・ 社 会 福 祉 ・ 介 護 事 業) | 1,826 | 1,896 | ▲ 3.7 | ▲ 70 | 1,678 |
| Q 複 合 サ ー ビ ス 事 業 | 61 | 62 | ▲ 1.6 | ▲ 1 | 94 |
| R サ ー ビ ス 業 (他 に 分 類 さ れ な い も の) | 1,860 | 1,817 | 2.4 | 43 | 1,899 |
| (91 職 業 紹 介 ・ 労 働 者 派 遣 業) | 836 | 926 | ▲ 9.7 | ▲ 90 | 936 |
| ST 公 務 ・ そ の 他 | 192 | 236 | ▲ 18.6 | ▲ 44 | 201 |
| 合 計 | 11,358 | 12,290 | ▲ 7.6 | ▲ 932 | 10,245 |

(表2)

職業安定業務速報 (令和5年9月)

(三重労働局職業安定課)

| 項目 年月 | 新規求人・求職 | | | | 有効求人・求職 | | | | 求人倍率 | | | | | 中高年齢者 | | | | 就職件数 | | | |
|----------|------------|------------------|-------------------|------------------|------------|------------------|-----------------|------------------|----------|------|----------|------|------------|-------------------------|------------------|-----------------------|------------------|-----------|------------------|------------|------|
| | 求人数 (人) | 前年 同月比 (%) | 求職申 込件数 (件) | 前年 同月比 (%) | 求人数 (人) | 前年 同月比 (%) | 求職者 数 (人) | 前年 同月比 (%) | 新規 | | 有効 | | 全国 TCI倍 | 新規 求職申 込件数 (件) | 前年 同月比 (%) | 有効 求職者 数 (人) | 前年 同月比 (%) | 全数 (件) | 前年 同月比 (%) | 就職率 (%) | |
| | | | | | | | | | 三重県 倍 | TCI倍 | 三重県 倍 | TCI倍 | | | | | | | | | |
| 1年 | 13,033 | ▲ 4.2 | 5,441 | ▲ 3.0 | 37,800 | ▲ 3.5 | 22,807 | ▲ 0.6 | 2.40 | — | 1.66 | — | 1.60 | 2,717 | 1.9 | 11,802 | 3.6 | 1,755 | ▲ 6.7 | 32.3 | |
| 2平均 | 10,037 | ▲ 23.0 | 5,358 | ▲ 1.5 | 28,953 | ▲ 23.4 | 24,984 | 9.5 | 1.87 | — | 1.16 | — | 1.18 | 2,820 | 3.8 | 13,587 | 15.1 | 1,569 | ▲ 10.6 | 29.3 | |
| 3平均 | 10,715 | 6.8 | 5,301 | ▲ 1.1 | 30,173 | 4.2 | 25,133 | 0.6 | 2.02 | — | 1.20 | — | 1.13 | 2,871 | 1.8 | 14,062 | 3.5 | 1,622 | 3.4 | 30.6 | |
| 4平均 | 11,854 | 10.6 | 5,157 | ▲ 2.7 | 34,157 | 13.2 | 24,514 | ▲ 2.5 | 2.30 | — | 1.39 | — | 1.28 | 2,870 | ▲ 0.0 | 13,965 | ▲ 0.7 | 1,539 | ▲ 5.1 | 29.8 | |
| 1年 | 12,418 | ▲ 8.2 | 5,423 | ▲ 2.3 | 36,289 | ▲ 7.6 | 23,109 | 0.8 | 2.29 | — | 1.57 | — | 1.55 | 2,754 | 2.3 | 12,132 | 5.2 | 1,742 | ▲ 6.4 | 32.1 | |
| 2度 | 9,837 | ▲ 20.8 | 5,359 | ▲ 1.2 | 27,874 | ▲ 23.2 | 25,510 | 10.4 | 1.84 | — | 1.09 | — | 1.10 | 2,845 | 3.3 | 13,985 | 15.3 | 1,564 | ▲ 10.2 | 29.2 | |
| 3平均 | 11,139 | 13.2 | 5,250 | ▲ 2.0 | 31,516 | 13.1 | 25,011 | ▲ 2.0 | 2.12 | — | 1.26 | — | 1.16 | 2,873 | 1.0 | 14,082 | 0.7 | 1,598 | 2.2 | 30.4 | |
| 4平均 | 11,771 | 5.7 | 5,225 | ▲ 0.5 | 34,050 | 8.0 | 24,239 | ▲ 3.1 | 2.25 | — | 1.40 | — | 1.31 | 2,936 | 2.2 | 13,856 | ▲ 1.6 | 1,565 | ▲ 2.1 | 30.0 | |
| 2 | 7 | 9,717 | ▲ 28.7 | 5,538 | 3.3 | 26,100 | ▲ 30.4 | 25,718 | 10.7 | 1.75 | 1.65 | 1.01 | 1.05 | 1.08 | 2,808 | 4.1 | 13,842 | 14.6 | 1,585 | ▲ 15.1 | 28.6 |
| 8 | 8,607 | ▲ 27.9 | 4,778 | ▲ 3.3 | 26,177 | ▲ 27.9 | 26,253 | 16.5 | 1.80 | 1.74 | 1.00 | 1.01 | 1.04 | 2,456 | 6.0 | 14,100 | 21.6 | 1,297 | ▲ 14.2 | 27.1 | |
| 9 | 10,071 | ▲ 16.5 | 5,345 | 0.8 | 27,116 | ▲ 25.4 | 26,856 | 18.6 | 1.88 | 1.89 | 1.01 | 1.02 | 1.04 | 2,763 | 8.8 | 14,496 | 25.2 | 1,492 | ▲ 5.5 | 27.9 | |
| 10 | 10,648 | ▲ 27.0 | 5,454 | ▲ 4.8 | 28,108 | ▲ 24.2 | 27,321 | 17.6 | 1.95 | 1.85 | 1.03 | 1.03 | 1.04 | 2,910 | 1.2 | 14,850 | 24.5 | 1,668 | ▲ 6.1 | 30.6 | |
| 11 | 10,010 | ▲ 17.6 | 4,204 | ▲ 8.9 | 29,107 | ▲ 21.3 | 26,083 | 15.3 | 2.38 | 1.95 | 1.12 | 1.05 | 1.05 | 2,176 | ▲ 7.4 | 14,253 | 21.6 | 1,426 | ▲ 8.1 | 33.9 | |
| 12 | 9,443 | ▲ 13.1 | 3,866 | ▲ 7.8 | 28,522 | ▲ 20.7 | 24,498 | 13.6 | 2.44 | 1.96 | 1.16 | 1.08 | 1.06 | 2,015 | ▲ 6.5 | 13,439 | 18.6 | 1,370 | ▲ 12.6 | 35.4 | |
| 3 | 1 | 10,684 | ▲ 16.1 | 5,377 | ▲ 11.6 | 28,721 | ▲ 16.6 | 24,254 | 9.6 | 1.99 | 1.90 | 1.18 | 1.09 | 1.08 | 2,955 | ▲ 7.8 | 13,405 | 13.6 | 1,256 | ▲ 6.5 | 23.4 |
| 2 | 10,374 | ▲ 11.0 | 5,449 | 0.1 | 29,300 | ▲ 14.1 | 24,861 | 8.0 | 1.90 | 1.89 | 1.18 | 1.11 | 1.09 | 2,891 | 2.0 | 13,800 | 11.4 | 1,587 | ▲ 8.0 | 29.1 | |
| 3 | 11,262 | 9.0 | 6,422 | 12.6 | 30,740 | ▲ 7.3 | 26,396 | 9.7 | 1.75 | 1.99 | 1.16 | 1.13 | 1.10 | 3,514 | 16.3 | 14,837 | 13.4 | 2,575 | 6.9 | 40.1 | |
| 4 | 9,900 | 7.7 | 7,520 | 11.9 | 28,975 | ▲ 0.6 | 27,566 | 12.9 | 1.32 | 1.79 | 1.05 | 1.12 | 1.10 | 4,371 | 13.1 | 15,681 | 15.7 | 1,887 | 12.0 | 25.1 | |
| 5 | 9,805 | 18.2 | 4,927 | ▲ 1.7 | 28,855 | 12.8 | 26,900 | 11.2 | 1.99 | 2.16 | 1.07 | 1.17 | 1.10 | 2,674 | 1.3 | 15,254 | 14.2 | 1,594 | 23.2 | 32.4 | |
| 6 | 10,739 | 10.3 | 5,297 | ▲ 13.7 | 28,837 | 11.5 | 26,068 | 3.2 | 2.03 | 2.09 | 1.11 | 1.20 | 1.13 | 2,751 | ▲ 12.5 | 14,732 | 6.1 | 1,694 | 10.4 | 32.0 | |
| 7 | 10,258 | 5.6 | 4,833 | ▲ 12.7 | 29,178 | 11.8 | 24,473 | ▲ 4.8 | 2.12 | 1.93 | 1.19 | 1.23 | 1.14 | 2,696 | ▲ 4.0 | 13,730 | ▲ 0.8 | 1,480 | ▲ 6.6 | 30.6 | |
| 8 | 10,457 | 21.5 | 4,966 | 3.9 | 30,019 | 14.7 | 24,351 | ▲ 7.2 | 2.11 | 2.10 | 1.23 | 1.25 | 1.14 | 2,630 | 7.1 | 13,605 | ▲ 3.5 | 1,332 | 2.7 | 26.8 | |
| 9 | 10,796 | 7.2 | 5,040 | ▲ 5.7 | 30,201 | 11.4 | 23,984 | ▲ 10.7 | 2.14 | 2.14 | 1.26 | 1.27 | 1.15 | 2,635 | ▲ 4.6 | 13,327 | ▲ 8.1 | 1,534 | 2.8 | 30.4 | |
| 10 | 11,743 | 10.3 | 5,405 | ▲ 0.9 | 31,469 | 12.0 | 24,780 | ▲ 9.3 | 2.17 | 2.09 | 1.27 | 1.27 | 1.15 | 2,845 | ▲ 2.2 | 13,706 | ▲ 7.7 | 1,518 | ▲ 9.0 | 28.1 | |
| 11 | 11,651 | 16.4 | 4,474 | 6.4 | 32,862 | 12.9 | 24,504 | ▲ 6.1 | 2.60 | 2.16 | 1.34 | 1.28 | 1.17 | 2,382 | 9.5 | 13,579 | ▲ 4.7 | 1,533 | 7.5 | 34.3 | |
| 12 | 10,907 | 15.5 | 3,907 | 1.1 | 32,914 | 15.4 | 23,463 | ▲ 4.2 | 2.79 | 2.22 | 1.40 | 1.30 | 1.18 | 2,111 | 4.8 | 13,093 | ▲ 2.6 | 1,473 | 7.5 | 37.7 | |
| 4 | 1 | 12,779 | 19.6 | 5,476 | 1.8 | 34,213 | 19.1 | 23,824 | ▲ 1.8 | 2.33 | 2.23 | 1.44 | 1.32 | 1.20 | 3,124 | 5.7 | 13,495 | 0.7 | 1,262 | 0.5 | 23.0 |
| 2 | 12,313 | 18.7 | 5,237 | ▲ 3.9 | 34,788 | 18.7 | 24,481 | ▲ 1.5 | 2.35 | 2.28 | 1.42 | 1.34 | 1.21 | 2,913 | 0.8 | 13,986 | 1.3 | 1,546 | ▲ 2.6 | 29.5 | |
| 3 | 12,319 | 9.4 | 5,923 | ▲ 7.8 | 35,883 | 16.7 | 25,740 | ▲ 2.5 | 2.08 | 2.32 | 1.39 | 1.36 | 1.23 | 3,340 | ▲ 5.0 | 14,801 | ▲ 0.2 | 2,323 | ▲ 9.8 | 39.2 | |
| 4 | 11,818 | 19.4 | 6,817 | ▲ 9.3 | 34,436 | 18.8 | 26,329 | ▲ 4.5 | 1.73 | 2.32 | 1.31 | 1.39 | 1.24 | 4,151 | ▲ 5.0 | 15,365 | ▲ 2.0 | 1,716 | ▲ 9.1 | 25.2 | |
| 5 | 10,948 | 11.7 | 5,479 | 11.2 | 33,347 | 15.6 | 26,439 | ▲ 1.7 | 2.00 | 2.29 | 1.26 | 1.38 | 1.25 | 3,057 | 14.3 | 15,470 | 1.4 | 1,589 | ▲ 0.3 | 29.0 | |
| 6 | 11,814 | 10.0 | 5,073 | ▲ 4.2 | 33,493 | 16.1 | 25,728 | ▲ 1.3 | 2.33 | 2.29 | 1.30 | 1.39 | 1.27 | 2,743 | ▲ 0.3 | 14,942 | 1.4 | 1,711 | 1.0 | 33.7 | |
| 7 | 11,615 | 13.2 | 4,499 | ▲ 6.9 | 32,985 | 13.0 | 24,083 | ▲ 1.6 | 2.58 | 2.39 | 1.37 | 1.41 | 1.28 | 2,387 | ▲ 11.5 | 13,627 | ▲ 0.8 | 1,416 | ▲ 4.3 | 31.5 | |
| 8 | 11,190 | 7.0 | 4,973 | 0.1 | 33,316 | 11.0 | 23,866 | ▲ 2.0 | 2.25 | 2.35 | 1.40 | 1.42 | 1.31 | 2,667 | 1.4 | 13,384 | ▲ 1.6 | 1,258 | ▲ 5.6 | 25.3 | |
| 9 | 12,290 | 13.8 | 5,080 | 0.8 | 33,985 | 12.5 | 23,899 | ▲ 0.4 | 2.42 | 2.33 | 1.42 | 1.43 | 1.32 | 2,635 | 0.0 | 13,245 | ▲ 0.6 | 1,462 | ▲ 4.7 | 28.8 | |
| 10 | 12,509 | 6.5 | 5,182 | ▲ 4.1 | 34,699 | 10.3 | 24,251 | ▲ 2.1 | 2.41 | 2.27 | 1.43 | 1.43 | 1.34 | 2,910 | 2.3 | 13,571 | ▲ 1.0 | 1,465 | ▲ 3.5 | 28.3 | |
| 11 | 11,435 | ▲ 1.9 | 4,438 | ▲ 0.8 | 35,012 | 6.5 | 23,561 | ▲ 3.8 | 2.58 | 2.29 | 1.49 | 1.44 | 1.35 | 2,423 | 1.7 | 13,211 | ▲ 2.7 | 1,462 | ▲ 4.6 | 32.9 | |
| 12 | 11,216 | 2.8 | 3,701 | ▲ 5.3 | 33,732 | 2.5 | 21,966 | ▲ 6.4 | 3.03 | 2.36 | 1.54 | 1.43 | 1.36 | 2,092 | ▲ 0.9 | 12,487 | ▲ 4.6 | 1,260 | ▲ 14.5 | 34.0 | |
| 5 | 1 | 12,147 | ▲ 4.9 | 5,418 | ▲ 1.1 | 33,876 | ▲ 1.0 | 22,151 | ▲ 7.0 | 2.24 | 2.19 | 1.53 | 1.41 | 1.35 | 3,170 | 1.5 | 12,728 | ▲ 5.7 | 1,160 | ▲ 8.1 | 21.4 |
| 2 | 12,521 | 1.7 | 6,107 | 16.6 | 34,944 | 0.4 | 23,590 | ▲ 3.6 | 2.05 | 2.07 | 1.48 | 1.41 | 1.34 | 3,633 | 24.7 | 13,737 | ▲ 1.8 | 1,673 | 8.2 | 27.4 | |
| 3 | 11,746 | ▲ 4.7 | 5,927 | 0.1 | 34,777 | ▲ 3.1 | 24,999 | ▲ 2.9 | 1.98 | 2.11 | 1.39 | 1.34 | 1.32 | 3,358 | 0.5 | 14,510 | ▲ 2.0 | 2,610 | 12.4 | 44.0 | |
| 4 | 10,604 | ▲ 10.3 | 6,993 | 2.6 | 32,451 | ▲ 5.8 | 25,841 | ▲ 1.9 | 1.52 | 2.01 | 1.26 | 1.33 | 1.32 | 4,329 | 4.3 | 15,152 | ▲ 1.4 | 1,605 | ▲ 6.5 | 23.0 | |
| 5 | 10,576 | ▲ 3.4 | 5,724 | 4.5 | 31,261 | ▲ 6.3 | 26,234 | ▲ 0.8 | 1.85 | 2.20 | 1.19 | 1.31 | 1.31 | 3,288 | 7.6 | 15,425 | ▲ 0.3 | 1,614 | 1.6 | 28.2 | |
| 6 | 11,310 | ▲ 4.3 | 5,179 | 2.1 | 31,290 | ▲ 6.6 | 26,038 | 1.2 | 2.18 | 2.12 | 1.20 | 1.29 | 1.30 | 2,935 | 7.0 | 15,339 | 2.7 | 1,557 | ▲ 9.0 | 30.1 | |
| 7 | 10,483 | ▲ 9.7 | 4,808 | 6.9 | 30,970 | ▲ 6.1 | 25,025 | 3.9 | 2.18 | 2.00 | 1.24 | 1.27 | 1.29 | 2,775 | 16.3 | 14,577 | 7.0 | 1,405 | ▲ 0.8 | 29.2 | |
| 8 | 10,245 | ▲ 8.4 | 5,015 | 0.8 | 30,716 | ▲ 7.8 | 24,769 | 3.8 | 2.04 | 2.03 | 1.24 | 1.25 | 1.29 | 2,778 | 4.2 | 14,292 | 6.8 | 1,296 | 3.0 | 25.8 | |
| 9 | 11,358 | ▲ 7.6 | 5,155 | 1.5 | 31,168 | ▲ 8.3 | 24,690 | 3.3 | 2.20 | 2.13 | 1.26 | 1.28 | 1.29 | 2,834 | 7.6 | 14,137 | 6.7 | 1,498 | 2.5 | 29.1 | |

※求人数、求職者数、就職件数、求人倍率は、学卒を除きパートを含む。TCIは季節調整値を示す。rは数値を補正したもの。

※就職率は、新規求職者数に対する就職件数の割合。

※ハローワークインターネットサービスの機能拡充に伴う令和3年9月以降の数値の取扱いについては、1頁の注釈を参照。

三重県の有効求人倍率の推移(季節調整値)

| | | 1月 | 2月 | 3月 | 4月 | 5月 | 6月 | 7月 | 8月 | 9月 | 10月 | 11月 | 12月 | 年計 | 年度計 | | |
|----|-----|------------------|------|------|------|------|------|------|------|------|------|------|------|------|------|------|------|
| 昭和 | 38年 | 1963 | 0.67 | 0.62 | 0.62 | 0.62 | 0.82 | 2.13 | 0.99 | 1.13 | 1.03 | 1.06 | 1.08 | 0.94 | 1.01 | 1.05 | |
| | 39 | 1964 | 0.92 | 0.88 | 0.96 | 0.97 | 0.99 | 1.16 | 1.07 | 0.99 | 1.13 | 0.99 | 1.00 | 1.20 | 1.02 | 1.05 | |
| | 40 | 1965 | 1.04 | 1.04 | 1.00 | 0.90 | 0.84 | 0.81 | 0.86 | 0.77 | 0.72 | 0.75 | 0.69 | 0.59 | 0.84 | 0.78 | |
| | 41 | 1966 | 0.77 | 0.81 | 0.79 | 0.83 | 0.78 | 0.78 | 0.76 | 0.82 | 0.87 | 0.87 | 0.87 | 0.88 | 0.82 | 0.86 | |
| | 42 | 1967 | 0.96 | 0.96 | 0.94 | 0.99 | 1.17 | 1.11 | 1.22 | 1.31 | 1.29 | 1.31 | 1.43 | 1.44 | 1.18 | 1.29 | |
| | 43 | 1968 | 1.52 | 1.31 | 1.40 | 1.52 | 1.51 | 1.43 | 1.45 | 1.54 | 1.59 | 1.57 | 1.63 | 1.63 | 1.52 | 1.56 | |
| | 44 | 1969 | 1.49 | 1.56 | 1.72 | 1.79 | 1.83 | 1.93 | 1.93 | 1.84 | 1.57 | 1.88 | 1.65 | 1.95 | 1.76 | 1.91 | |
| | 45 | 1970 | 2.07 | 2.24 | 2.27 | 2.04 | 2.21 | 2.28 | 1.97 | 2.11 | 2.37 | 2.18 | 2.15 | 1.98 | 2.15 | 2.12 | |
| | 46 | 1971 | 2.10 | 2.11 | 1.96 | 2.16 | 1.97 | 2.07 | 2.28 | 2.30 | 2.23 | 2.22 | 2.02 | 2.21 | 2.16 | 2.14 | |
| | 47 | 1972 | 1.93 | 2.03 | 2.07 | 1.83 | 1.85 | 1.81 | 1.97 | 1.97 | 2.12 | 2.27 | 2.26 | 2.54 | 2.04 | 2.25 | |
| | 48 | 1973 | 2.77 | 2.95 | 3.03 | 3.33 | 3.20 | 3.47 | 3.52 | 3.66 | 3.49 | 3.33 | 3.82 | 3.89 | 3.36 | 3.43 | |
| | 49 | 1974 | 3.36 | 3.06 | 3.00 | 3.03 | 3.08 | 3.06 | 2.50 | 2.21 | 1.90 | 1.59 | 1.37 | 1.03 | 2.30 | 1.69 | |
| | 50 | 1975 | 1.00 | 0.76 | 0.71 | 0.61 | 0.57 | 0.57 | 0.55 | 0.59 | 0.65 | 0.63 | 0.57 | 0.57 | 0.64 | 0.61 | |
| | 51 | 1976 | 0.60 | 0.65 | 0.70 | 0.67 | 0.70 | 0.67 | 0.68 | 0.62 | 0.63 | 0.62 | 0.67 | 0.73 | 0.66 | 0.67 | |
| | 52 | 1977 | 0.73 | 0.68 | 0.66 | 0.64 | 0.62 | 0.59 | 0.58 | 0.55 | 0.56 | 0.59 | 0.59 | 0.57 | 0.61 | 0.59 | |
| | 53 | 1978 | 0.58 | 0.60 | 0.61 | 0.58 | 0.57 | 0.58 | 0.55 | 0.62 | 0.64 | 0.60 | 0.61 | 0.57 | 0.59 | 0.58 | |
| | 54 | 1979 | 0.56 | 0.56 | 0.58 | 0.62 | 0.62 | 0.66 | 0.70 | 0.74 | 0.71 | 0.72 | 0.70 | 0.75 | 0.66 | 0.71 | |
| | 55 | 1980 | 0.74 | 0.80 | 0.84 | 0.87 | 0.85 | 0.94 | 0.83 | 0.81 | 0.75 | 0.83 | 0.85 | 0.80 | 0.82 | 0.81 | |
| | 56 | 1981 | 0.77 | 0.73 | 0.73 | 0.73 | 0.69 | 0.71 | 0.73 | 0.76 | 0.73 | 0.71 | 0.69 | 0.76 | 0.73 | 0.72 | |
| | 57 | 1982 | 0.74 | 0.71 | 0.68 | 0.63 | 0.66 | 0.64 | 0.61 | 0.63 | 0.64 | 0.63 | 0.62 | 0.62 | 0.64 | 0.63 | |
| | 58 | 1983 | 0.64 | 0.62 | 0.60 | 0.62 | 0.62 | 0.62 | 0.64 | 0.64 | 0.66 | 0.68 | 0.71 | 0.73 | 0.64 | 0.68 | |
| | 59 | 1984 | 0.73 | 0.77 | 0.76 | 0.74 | 0.75 | 0.77 | 0.78 | 0.79 | 0.80 | 0.82 | 0.84 | 0.84 | 0.78 | 0.82 | |
| | 60 | 1985 | 0.89 | 0.91 | 0.95 | 0.95 | 0.97 | 0.96 | 0.91 | 0.98 | 0.96 | 0.95 | 0.94 | 0.95 | 0.94 | 0.93 | |
| | 61 | 1986 | 0.90 | 0.88 | 0.89 | 0.87 | 0.78 | 0.74 | 0.73 | 0.71 | 0.70 | 0.72 | 0.71 | 0.70 | 0.78 | 0.74 | |
| | 62 | 1987 | 0.71 | 0.74 | 0.75 | 0.74 | 0.77 | 0.80 | 0.86 | 0.89 | 0.93 | 0.92 | 0.96 | 0.96 | 0.84 | 0.91 | |
| | 63 | 1988 | 1.02 | 1.05 | 1.05 | 1.14 | 1.19 | 1.28 | 1.29 | 1.33 | 1.39 | 1.41 | 1.43 | 1.47 | 1.25 | 1.36 | |
| | 平成 | 元年 | 1989 | 1.50 | 1.49 | 1.47 | 1.59 | 1.62 | 1.62 | 1.60 | 1.70 | 1.66 | 1.70 | 1.67 | 1.73 | 1.61 | 1.69 |
| | | 2 | 1990 | 1.74 | 1.84 | 1.81 | 1.78 | 1.76 | 1.87 | 1.79 | 1.73 | 1.73 | 1.73 | 1.77 | 1.75 | 1.77 | 1.76 |
| | | 3 | 1991 | 1.75 | 1.73 | 1.77 | 1.74 | 1.76 | 1.72 | 1.68 | 1.63 | 1.57 | 1.62 | 1.57 | 1.53 | 1.67 | 1.59 |
| | | 4 | 1992 | 1.48 | 1.40 | 1.40 | 1.36 | 1.31 | 1.31 | 1.26 | 1.23 | 1.21 | 1.16 | 1.15 | 1.16 | 1.28 | 1.18 |
| | | 5 | 1993 | 1.09 | 1.02 | 0.98 | 0.94 | 0.91 | 0.87 | 0.86 | 0.84 | 0.83 | 0.76 | 0.74 | 0.72 | 0.87 | 0.80 |
| | | 6 | 1994 | 0.71 | 0.71 | 0.71 | 0.70 | 0.69 | 0.71 | 0.70 | 0.72 | 0.72 | 0.73 | 0.70 | 0.67 | 0.70 | 0.71 |
| | | 7 | 1995 | 0.71 | 0.74 | 0.72 | 0.73 | 0.70 | 0.67 | 0.67 | 0.67 | 0.65 | 0.63 | 0.66 | 0.68 | 0.69 | 0.69 |
| 8 | | 1996 | 0.71 | 0.73 | 0.76 | 0.76 | 0.76 | 0.76 | 0.76 | 0.77 | 0.79 | 0.79 | 0.82 | 0.80 | 0.77 | 0.79 | |
| 9 | | 1997 | 0.81 | 0.81 | 0.81 | 0.81 | 0.83 | 0.85 | 0.83 | 0.80 | 0.77 | 0.77 | 0.75 | 0.74 | 0.80 | 0.75 | |
| 10 | | 1998 | 0.68 | 0.65 | 0.61 | 0.57 | 0.59 | 0.59 | 0.59 | 0.59 | 0.59 | 0.58 | 0.57 | 0.56 | 0.60 | 0.57 | |
| 11 | | 1999 | 0.55 | 0.54 | 0.54 | 0.53 | 0.52 | 0.51 | 0.52 | 0.52 | 0.54 | 0.54 | 0.55 | 0.54 | 0.53 | 0.54 | |
| 12 | | 2000 | 0.56 | 0.57 | 0.60 | 0.62 | 0.64 | 0.64 | 0.66 | 0.70 | 0.71 | 0.72 | 0.75 | 0.75 | 0.66 | 0.70 | |
| 13 | | 2001 | 0.75 | 0.73 | 0.71 | 0.69 | 0.68 | 0.67 | 0.66 | 0.64 | 0.62 | 0.59 | 0.56 | 0.55 | 0.65 | 0.62 | |
| 14 | | 2002 | 0.58 | 0.60 | 0.64 | 0.64 | 0.63 | 0.66 | 0.67 | 0.67 | 0.68 | 0.69 | 0.70 | 0.72 | 0.66 | 0.69 | |
| 15 | | 2003 | 0.74 | 0.75 | 0.76 | 0.76 | 0.77 | 0.78 | 0.81 | 0.85 | 0.88 | 0.94 | 0.96 | 1.03 | 0.83 | 0.91 | |
| 16 | | 2004 | 1.08 | 1.09 | 1.08 | 1.10 | 1.16 | 1.23 | 1.17 | 1.14 | 1.13 | 1.23 | 1.27 | 1.32 | 1.16 | 1.20 | |
| 17 | | 2005 | 1.24 | 1.26 | 1.29 | 1.35 | 1.37 | 1.41 | 1.41 | 1.42 | 1.44 | 1.42 | 1.42 | 1.44 | 1.37 | 1.42 | |
| 18 | | 2006 | 1.46 | 1.45 | 1.45 | 1.49 | 1.44 | 1.44 | 1.43 | 1.41 | 1.39 | 1.38 | 1.36 | 1.36 | 1.42 | 1.41 | |
| 19 | | 2007 | 1.35 | 1.40 | 1.44 | 1.44 | 1.45 | 1.42 | 1.42 | 1.42 | 1.37 | 1.36 | 1.35 | 1.34 | 1.40 | 1.38 | |
| 20 | | 2008 | 1.35 | 1.33 | 1.27 | 1.24 | 1.25 | 1.24 | 1.18 | 1.11 | 1.06 | 1.00 | 0.95 | 0.89 | 1.15 | 0.91 | |
| 21 | | 2009 | 0.67 | 0.54 | 0.44 | 0.42 | 0.40 | 0.39 | 0.40 | 0.41 | 0.42 | 0.43 | 0.45 | 0.47 | 0.45 | 0.44 | |
| 22 | | 2010 | 0.48 | 0.50 | 0.50 | 0.52 | 0.54 | 0.57 | 0.59 | 0.60 | 0.62 | 0.63 | 0.64 | 0.66 | 0.57 | 0.62 | |
| 23 | | 2011 | 0.68 | 0.71 | 0.70 | 0.67 | 0.64 | 0.64 | 0.68 | 0.72 | 0.75 | 0.77 | 0.79 | 0.80 | 0.71 | 0.75 | |
| 24 | | 2012 | 0.82 | 0.86 | 0.88 | 0.90 | 0.91 | 0.92 | 0.92 | 0.90 | 0.89 | 0.88 | 0.87 | 0.87 | 0.88 | 0.90 | |
| 25 | | 2013 | 0.89 | 0.90 | 0.93 | 0.95 | 0.99 | 1.01 | 1.05 | 1.09 | 1.10 | 1.13 | 1.15 | 1.17 | 1.03 | 1.10 | |
| 26 | | 2014 | 1.18 | 1.19 | 1.21 | 1.23 | 1.23 | 1.22 | 1.20 | 1.18 | 1.18 | 1.20 | 1.23 | 1.27 | 1.21 | 1.24 | |
| 27 | | 2015 | 1.29 | 1.31 | 1.29 | 1.28 | 1.28 | 1.29 | 1.29 | 1.31 | 1.31 | 1.31 | 1.35 | 1.35 | 1.30 | 1.32 | |
| 28 | | 2016 | 1.36 | 1.37 | 1.37 | 1.38 | 1.39 | 1.40 | 1.44 | 1.45 | 1.47 | 1.46 | 1.47 | 1.50 | 1.42 | 1.45 | |
| 29 | | 2017 | 1.48 | 1.48 | 1.49 | 1.54 | 1.60 | 1.64 | 1.62 | 1.63 | 1.64 | 1.69 | 1.68 | 1.68 | 1.60 | 1.65 | |
| 30 | | 2018 | 1.67 | 1.71 | 1.71 | 1.71 | 1.69 | 1.73 | 1.70 | 1.72 | 1.73 | 1.73 | 1.71 | 1.73 | 1.71 | 1.71 | |
| 令和 | | ³¹ 元年 | 2019 | 1.74 | 1.73 | 1.71 | 1.72 | 1.71 | 1.69 | 1.68 | 1.64 | 1.61 | 1.60 | 1.57 | 1.53 | 1.66 | 1.57 |
| | 2 | 2020 | 1.43 | 1.39 | 1.33 | 1.27 | 1.16 | 1.10 | 1.05 | 1.01 | 1.02 | 1.03 | 1.05 | 1.08 | 1.16 | 1.09 | |
| | 3 | 2021 | 1.09 | 1.11 | 1.13 | 1.12 | 1.17 | 1.20 | 1.23 | 1.25 | 1.27 | 1.27 | 1.28 | 1.30 | 1.20 | 1.26 | |
| | 4 | 2022 | 1.32 | 1.34 | 1.36 | 1.39 | 1.38 | 1.39 | 1.41 | 1.42 | 1.43 | 1.43 | 1.44 | 1.43 | 1.39 | 1.40 | |
| | 5 | 2023 | 1.41 | 1.41 | 1.34 | 1.33 | 1.31 | 1.29 | 1.27 | 1.25 | 1.28 | | | | | | |

季節調整値計算(季節調整値替え)は、毎年過去1年分のデータが揃う年初に行われ、季節調整済系列が改訂される。季節調整法は、センサス局法Ⅱ(X-12-ARIMA)による。

三重県の新規求人倍率の推移(季節調整値)

| | | | 1月 | 2月 | 3月 | 4月 | 5月 | 6月 | 7月 | 8月 | 9月 | 10月 | 11月 | 12月 | 年計 | 年度計 | |
|----|-----|------------------|------|------|------|------|------|------|------|------|------|------|------|------|------|------|------|
| 昭和 | 38年 | 1963 | 0.88 | 0.85 | 0.83 | 0.95 | 1.41 | 1.54 | 1.26 | 1.59 | 1.06 | 1.29 | 1.17 | 1.42 | 1.24 | 1.29 | |
| | | 39 | 1964 | 1.04 | 1.29 | 1.41 | 1.49 | 1.20 | 1.71 | 1.32 | 1.10 | 1.69 | 1.36 | 1.07 | 1.65 | 1.37 | 1.36 |
| | | 40 | 1965 | 1.14 | 1.04 | 1.15 | 0.92 | 0.84 | 0.69 | 1.14 | 0.82 | 0.72 | 0.91 | 0.61 | 0.68 | 0.92 | 0.91 |
| | | 41 | 1966 | 1.16 | 1.07 | 1.14 | 1.18 | 1.07 | 0.97 | 1.04 | 1.01 | 1.27 | 1.28 | 1.46 | 1.08 | 1.17 | 1.25 |
| | | 42 | 1967 | 1.44 | 1.51 | 1.15 | 1.45 | 2.06 | 1.26 | 1.61 | 1.73 | 1.29 | 1.13 | 1.71 | 1.12 | 1.48 | 1.49 |
| | | 43 | 1968 | 1.62 | 1.26 | 1.62 | 1.53 | 1.40 | 1.49 | 1.42 | 1.68 | 1.53 | 1.57 | 2.23 | 1.59 | 1.60 | 1.66 |
| | | 44 | 1969 | 1.62 | 1.82 | 2.09 | 1.96 | 2.44 | 2.37 | 2.27 | 2.17 | 2.01 | 2.69 | 2.27 | 2.75 | 2.16 | 2.40 |
| | | 45 | 1970 | 2.71 | 3.10 | 2.51 | 2.18 | 3.14 | 2.93 | 2.08 | 2.73 | 3.56 | 2.48 | 2.55 | 3.06 | 2.69 | 2.55 |
| | | 46 | 1971 | 2.24 | 2.28 | 2.17 | 2.45 | 1.73 | 2.81 | 2.41 | 2.48 | 2.20 | 2.12 | 1.82 | 2.11 | 2.21 | 2.17 |
| | | 47 | 1972 | 1.97 | 2.47 | 1.82 | 2.18 | 1.75 | 2.24 | 2.59 | 2.29 | 2.28 | 3.14 | 3.24 | 4.28 | 2.42 | 2.74 |
| | | 48 | 1973 | 3.49 | 3.55 | 3.35 | 3.81 | 3.39 | 4.20 | 3.85 | 4.41 | 3.90 | 3.89 | 4.54 | 3.60 | 3.76 | 3.73 |
| | | 49 | 1974 | 3.04 | 3.04 | 3.03 | 2.50 | 2.91 | 2.12 | 1.77 | 1.71 | 1.77 | 1.16 | 1.27 | 1.02 | 2.02 | 1.56 |
| | | 50 | 1975 | 1.33 | 1.01 | 1.12 | 1.05 | 1.10 | 0.99 | 1.10 | 1.13 | 1.31 | 1.13 | 1.02 | 1.07 | 1.12 | 1.14 |
| | | 51 | 1976 | 1.27 | 1.33 | 1.24 | 1.30 | 1.38 | 1.15 | 1.39 | 1.13 | 1.24 | 1.05 | 1.27 | 1.61 | 1.25 | 1.22 |
| | | 52 | 1977 | 1.25 | 1.13 | 1.14 | 1.04 | 1.13 | 0.95 | 0.95 | 0.86 | 1.01 | 1.07 | 1.11 | 0.93 | 1.02 | 0.98 |
| | | 53 | 1978 | 0.95 | 0.97 | 1.12 | 0.97 | 1.03 | 1.04 | 1.18 | 1.36 | 1.19 | 1.05 | 1.11 | 1.17 | 1.06 | 1.10 |
| | | 54 | 1979 | 1.11 | 1.14 | 1.15 | 1.37 | 1.28 | 1.45 | 1.46 | 1.36 | 1.14 | 1.39 | 1.37 | 1.55 | 1.29 | 1.36 |
| | | 55 | 1980 | 1.38 | 1.27 | 1.52 | 1.57 | 1.56 | 1.61 | 1.41 | 1.22 | 1.38 | 1.32 | 1.71 | 1.31 | 1.44 | 1.40 |
| | | 56 | 1981 | 1.22 | 1.46 | 1.23 | 1.21 | 1.01 | 1.23 | 1.33 | 1.31 | 1.18 | 1.22 | 1.19 | 1.28 | 1.24 | 1.18 |
| | | 57 | 1982 | 1.04 | 1.22 | 0.90 | 0.96 | 1.02 | 1.19 | 1.01 | 1.18 | 1.03 | 1.08 | 1.05 | 1.05 | 1.07 | 1.08 |
| | | 58 | 1983 | 1.19 | 1.10 | 0.96 | 1.06 | 1.18 | 1.14 | 1.17 | 1.25 | 1.24 | 1.29 | 1.34 | 1.34 | 1.18 | 1.26 |
| | | 59 | 1984 | 1.41 | 1.24 | 1.35 | 1.25 | 1.38 | 1.44 | 1.42 | 1.43 | 1.57 | 1.35 | 1.57 | 1.50 | 1.42 | 1.48 |
| | | 60 | 1985 | 1.60 | 1.51 | 1.66 | 1.47 | 1.59 | 1.37 | 1.36 | 1.64 | 1.37 | 1.46 | 1.39 | 1.39 | 1.48 | 1.41 |
| | | 61 | 1986 | 1.25 | 1.32 | 1.37 | 1.27 | 1.27 | 1.14 | 1.16 | 1.17 | 1.24 | 1.28 | 1.17 | 1.26 | 1.24 | 1.24 |
| | | 62 | 1987 | 1.28 | 1.37 | 1.47 | 1.38 | 1.39 | 1.48 | 1.68 | 1.54 | 1.70 | 1.75 | 1.83 | 1.91 | 1.50 | 1.67 |
| | | 63 | 1988 | 2.01 | 2.08 | 1.93 | 2.21 | 2.20 | 2.31 | 2.35 | 2.35 | 2.46 | 2.50 | 2.57 | 2.35 | 2.22 | 2.38 |
| | 平成 | 元年 | 1989 | 2.58 | 2.64 | 2.38 | 2.75 | 2.73 | 2.79 | 2.80 | 2.84 | 2.78 | 2.89 | 2.90 | 2.87 | 2.70 | 2.83 |
| | | 2 | 1990 | 3.05 | 3.26 | 2.69 | 2.97 | 2.92 | 3.01 | 3.04 | 2.62 | 3.01 | 2.78 | 2.92 | 3.07 | 2.91 | 2.90 |
| | | 3 | 1991 | 2.78 | 2.99 | 3.14 | 2.84 | 2.91 | 2.84 | 2.66 | 2.62 | 2.56 | 2.77 | 2.53 | 2.45 | 2.76 | 2.57 |
| | | 4 | 1992 | 2.33 | 2.35 | 2.31 | 2.34 | 2.07 | 2.20 | 2.14 | 1.86 | 2.04 | 2.09 | 1.92 | 2.08 | 2.12 | 1.95 |
| | | 5 | 1993 | 1.84 | 1.65 | 1.64 | 1.60 | 1.46 | 1.51 | 1.49 | 1.39 | 1.36 | 1.16 | 1.28 | 1.31 | 1.46 | 1.35 |
| | | 6 | 1994 | 1.21 | 1.36 | 1.23 | 1.24 | 1.28 | 1.29 | 1.27 | 1.35 | 1.28 | 1.27 | 1.23 | 1.17 | 1.25 | 1.26 |
| | | 7 | 1995 | 1.34 | 1.36 | 1.13 | 1.24 | 1.28 | 1.17 | 1.17 | 1.20 | 1.07 | 1.12 | 1.31 | 1.24 | 1.21 | 1.22 |
| 8 | | 1996 | 1.21 | 1.33 | 1.39 | 1.30 | 1.30 | 1.35 | 1.37 | 1.35 | 1.38 | 1.41 | 1.48 | 1.36 | 1.35 | 1.38 | |
| 9 | | 1997 | 1.47 | 1.40 | 1.44 | 1.40 | 1.47 | 1.51 | 1.37 | 1.35 | 1.29 | 1.36 | 1.22 | 1.22 | 1.38 | 1.28 | |
| 10 | | 1998 | 1.14 | 1.13 | 1.05 | 0.96 | 1.15 | 1.06 | 1.02 | 1.06 | 1.10 | 1.04 | 1.02 | 1.06 | 1.06 | 1.04 | |
| 11 | | 1999 | 0.99 | 0.95 | 1.02 | 1.01 | 0.88 | 0.92 | 0.96 | 0.99 | 1.01 | 1.02 | 1.06 | 0.98 | 0.98 | 1.01 | |
| 12 | | 2000 | 1.07 | 1.13 | 1.11 | 1.14 | 1.19 | 1.19 | 1.25 | 1.29 | 1.25 | 1.28 | 1.42 | 1.34 | 1.20 | 1.24 | |
| 13 | | 2001 | 1.29 | 1.27 | 1.12 | 1.13 | 1.28 | 1.16 | 1.17 | 1.13 | 1.08 | 0.93 | 1.04 | 1.02 | 1.13 | 1.09 | |
| 14 | | 2002 | 1.02 | 1.09 | 1.11 | 1.08 | 1.09 | 1.18 | 1.13 | 1.15 | 1.16 | 1.15 | 1.16 | 1.25 | 1.13 | 1.17 | |
| 15 | | 2003 | 1.27 | 1.14 | 1.29 | 1.27 | 1.22 | 1.27 | 1.35 | 1.42 | 1.42 | 1.49 | 1.46 | 1.54 | 1.34 | 1.42 | |
| 16 | | 2004 | 1.70 | 1.59 | 1.46 | 1.76 | 1.80 | 1.71 | 1.63 | 1.54 | 1.66 | 2.03 | 1.83 | 1.75 | 1.69 | 1.76 | |
| 17 | | 2005 | 1.86 | 1.91 | 1.83 | 1.90 | 1.95 | 2.01 | 2.00 | 2.02 | 2.07 | 1.83 | 2.06 | 2.16 | 1.96 | 1.99 | |
| 18 | | 2006 | 2.07 | 2.05 | 2.10 | 2.02 | 1.99 | 1.97 | 1.98 | 1.87 | 1.97 | 2.02 | 1.79 | 2.07 | 1.97 | 1.97 | |
| 19 | | 2007 | 2.02 | 1.97 | 2.11 | 1.96 | 2.07 | 1.94 | 2.03 | 2.02 | 1.78 | 2.09 | 1.95 | 1.84 | 1.99 | 1.95 | |
| 20 | | 2008 | 2.02 | 1.82 | 1.69 | 1.81 | 1.71 | 1.61 | 1.54 | 1.48 | 1.46 | 1.34 | 1.34 | 1.04 | 1.57 | 1.18 | |
| 21 | | 2009 | 0.68 | 0.66 | 0.64 | 0.71 | 0.74 | 0.77 | 0.77 | 0.86 | 0.75 | 0.82 | 0.94 | 0.85 | 0.76 | 0.82 | |
| 22 | | 2010 | 0.83 | 0.89 | 0.88 | 0.96 | 0.94 | 1.01 | 0.97 | 1.01 | 1.03 | 1.04 | 1.02 | 1.09 | 0.96 | 1.03 | |
| 23 | | 2011 | 1.15 | 1.15 | 1.08 | 0.99 | 1.01 | 1.04 | 1.16 | 1.17 | 1.27 | 1.25 | 1.27 | 1.32 | 1.13 | 1.19 | |
| 24 | | 2012 | 1.30 | 1.33 | 1.35 | 1.39 | 1.38 | 1.41 | 1.43 | 1.33 | 1.32 | 1.37 | 1.28 | 1.34 | 1.34 | 1.37 | |
| 25 | | 2013 | 1.43 | 1.37 | 1.48 | 1.49 | 1.58 | 1.58 | 1.61 | 1.77 | 1.64 | 1.72 | 1.81 | 1.75 | 1.58 | 1.67 | |
| 26 | | 2014 | 1.72 | 1.79 | 1.79 | 1.80 | 1.77 | 1.69 | 1.71 | 1.68 | 1.72 | 1.78 | 1.83 | 1.90 | 1.77 | 1.79 | |
| 27 | | 2015 | 1.84 | 1.85 | 1.84 | 1.80 | 1.81 | 1.91 | 1.86 | 1.88 | 1.86 | 1.79 | 2.05 | 1.86 | 1.87 | 1.90 | |
| 28 | | 2016 | 1.97 | 1.95 | 2.02 | 2.03 | 2.02 | 1.98 | 2.19 | 2.00 | 2.08 | 2.11 | 2.04 | 2.20 | 2.03 | 2.07 | |
| 29 | | 2017 | 2.11 | 2.02 | 2.20 | 2.22 | 2.40 | 2.31 | 2.24 | 2.26 | 2.35 | 2.48 | 2.24 | 2.39 | 2.25 | 2.34 | |
| 30 | | 2018 | 2.41 | 2.44 | 2.39 | 2.30 | 2.41 | 2.63 | 2.43 | 2.43 | 2.53 | 2.50 | 2.47 | 2.39 | 2.43 | 2.44 | |
| 令和 | | ³¹ 元年 | 2019 | 2.59 | 2.47 | 2.39 | 2.62 | 2.46 | 2.38 | 2.48 | 2.35 | 2.20 | 2.37 | 2.23 | 2.11 | 2.40 | 2.29 |
| | 2 | 2020 | 2.03 | 2.07 | 2.00 | 1.79 | 1.82 | 1.60 | 1.65 | 1.74 | 1.89 | 1.85 | 1.95 | 1.96 | 1.87 | 1.84 | |
| | 3 | 2021 | 1.90 | 1.89 | 1.99 | 1.79 | 2.16 | 2.09 | 1.93 | 2.10 | 2.14 | 2.09 | 2.16 | 2.22 | 2.02 | 2.12 | |
| | 4 | 2022 | 2.23 | 2.28 | 2.32 | 2.32 | 2.29 | 2.29 | 2.39 | 2.35 | 2.33 | 2.27 | 2.29 | 2.36 | 2.30 | 2.25 | |
| | 5 | 2023 | 2.19 | 2.07 | 2.11 | 2.01 | 2.20 | 2.12 | 2.00 | 2.03 | 2.13 | | | | | | |

季節調整値計算(季節調整値替え)は、毎年過去1年分のデータが揃う年初に行われ、季節調整済系列が改訂される。季節調整法は、センサス局法Ⅱ(X-12-ARIMA)による。

三重県の正社員有効求人倍率の推移(原数値)

| | | 1月 | 2月 | 3月 | 4月 | 5月 | 6月 | 7月 | 8月 | 9月 | 10月 | 11月 | 12月 | 年計 | 年度計 | |
|----------|----------|------|------|------|------|------|------|------|------|------|------|------|------|------|------|------|
| 平成 16年 | 2004 | | | | | | | | | | | 0.73 | 0.77 | | | |
| | 17 | 2005 | 0.77 | 0.80 | 0.76 | 0.74 | 0.74 | 0.78 | 0.80 | 0.85 | 0.88 | 0.87 | 0.90 | 0.90 | 0.84 | |
| | 18 | 2006 | 0.91 | 0.88 | 0.84 | 0.77 | 0.72 | 0.74 | 0.77 | 0.79 | 0.82 | 0.81 | 0.83 | 0.86 | 0.81 | 0.80 |
| | 19 | 2007 | 0.86 | 0.86 | 0.83 | 0.74 | 0.72 | 0.71 | 0.75 | 0.77 | 0.79 | 0.78 | 0.81 | 0.82 | 0.78 | 0.77 |
| | 20 | 2008 | 0.82 | 0.81 | 0.77 | 0.71 | 0.68 | 0.68 | 0.67 | 0.66 | 0.66 | 0.63 | 0.60 | 0.55 | 0.68 | 0.54 |
| | 21 | 2009 | 0.42 | 0.33 | 0.26 | 0.21 | 0.18 | 0.18 | 0.20 | 0.21 | 0.22 | 0.24 | 0.25 | 0.27 | 0.24 | 0.23 |
| | 22 | 2010 | 0.29 | 0.29 | 0.27 | 0.24 | 0.24 | 0.26 | 0.28 | 0.31 | 0.33 | 0.35 | 0.36 | 0.38 | 0.30 | 0.32 |
| | 23 | 2011 | 0.40 | 0.41 | 0.36 | 0.32 | 0.30 | 0.32 | 0.35 | 0.39 | 0.42 | 0.43 | 0.46 | 0.49 | 0.38 | 0.41 |
| | 24 | 2012 | 0.51 | 0.50 | 0.47 | 0.45 | 0.44 | 0.46 | 0.48 | 0.49 | 0.50 | 0.50 | 0.49 | 0.51 | 0.48 | 0.49 |
| | 25 | 2013 | 0.52 | 0.51 | 0.49 | 0.46 | 0.47 | 0.49 | 0.52 | 0.55 | 0.58 | 0.61 | 0.63 | 0.66 | 0.54 | 0.57 |
| | 26 | 2014 | 0.67 | 0.66 | 0.64 | 0.60 | 0.60 | 0.62 | 0.65 | 0.66 | 0.66 | 0.68 | 0.72 | 0.76 | 0.66 | 0.68 |
| | 27 | 2015 | 0.77 | 0.77 | 0.73 | 0.69 | 0.67 | 0.69 | 0.70 | 0.72 | 0.74 | 0.75 | 0.80 | 0.84 | 0.74 | 0.75 |
| | 28 | 2016 | 0.85 | 0.82 | 0.78 | 0.74 | 0.74 | 0.76 | 0.83 | 0.84 | 0.88 | 0.89 | 0.93 | 0.99 | 0.83 | 0.87 |
| | 29 | 2017 | 0.98 | 0.96 | 0.92 | 0.91 | 0.94 | 0.99 | 1.03 | 1.04 | 1.04 | 1.09 | 1.13 | 1.17 | 1.01 | 1.06 |
| | 30 | 2018 | 1.16 | 1.15 | 1.11 | 1.04 | 1.03 | 1.08 | 1.12 | 1.14 | 1.18 | 1.20 | 1.25 | 1.27 | 1.14 | 1.16 |
| 平成 令和 | 31 元年 | 2019 | 1.27 | 1.22 | 1.17 | 1.13 | 1.11 | 1.14 | 1.14 | 1.15 | 1.15 | 1.14 | 1.16 | 1.16 | 1.16 | 1.12 |
| | 2 | 2020 | 1.11 | 1.06 | 1.01 | 0.91 | 0.82 | 0.79 | 0.77 | 0.74 | 0.76 | 0.78 | 0.83 | 0.87 | 0.86 | 0.82 |
| | 3 | 2021 | 0.89 | 0.88 | 0.86 | 0.82 | 0.84 | 0.88 | 0.91 | 0.93 | 0.96 | 0.96 | 1.01 | 1.05 | 0.91 | 0.96 |
| | 4 | 2022 | 1.06 | 1.07 | 1.05 | 1.03 | 1.00 | 1.04 | 1.08 | 1.10 | 1.12 | 1.15 | 1.16 | 1.16 | 1.08 | 1.09 |
| | 5 | 2023 | 1.15 | 1.09 | 1.05 | 0.99 | 0.95 | 0.97 | 0.99 | 0.97 | 0.99 | | | | | |

正社員有効求人倍率については、季節調整を行っていない

三重県の就業地別求人倍率の推移(季節調整値)

有効求人倍率

| | | 1月 | 2月 | 3月 | 4月 | 5月 | 6月 | 7月 | 8月 | 9月 | 10月 | 11月 | 12月 | 年計 | 年度計 | |
|--------|------|------|------|------|------|------|------|------|------|------|------|------|------|------|------|------|
| 平成 17年 | 2005 | | 1.44 | 1.48 | 1.57 | 1.58 | 1.58 | 1.58 | 1.59 | 1.61 | 1.60 | 1.63 | 1.67 | | 1.62 | |
| | 18 | 2006 | 1.69 | 1.69 | 1.68 | 1.72 | 1.70 | 1.70 | 1.68 | 1.65 | 1.64 | 1.65 | 1.64 | 1.63 | 1.68 | 1.67 |
| | 19 | 2007 | 1.62 | 1.65 | 1.71 | 1.74 | 1.72 | 1.70 | 1.68 | 1.68 | 1.62 | 1.61 | 1.58 | 1.55 | 1.66 | 1.63 |
| | 20 | 2008 | 1.57 | 1.54 | 1.50 | 1.49 | 1.47 | 1.43 | 1.37 | 1.29 | 1.23 | 1.16 | 1.09 | 0.99 | 1.33 | 1.05 |
| | 21 | 2009 | 0.75 | 0.61 | 0.50 | 0.47 | 0.45 | 0.44 | 0.45 | 0.47 | 0.47 | 0.48 | 0.50 | 0.51 | 0.50 | 0.49 |
| | 22 | 2010 | 0.53 | 0.54 | 0.55 | 0.57 | 0.59 | 0.63 | 0.64 | 0.65 | 0.67 | 0.69 | 0.70 | 0.73 | 0.62 | 0.68 |
| | 23 | 2011 | 0.75 | 0.78 | 0.77 | 0.74 | 0.71 | 0.72 | 0.76 | 0.81 | 0.84 | 0.86 | 0.88 | 0.89 | 0.79 | 0.84 |
| | 24 | 2012 | 0.91 | 0.95 | 0.98 | 1.00 | 1.01 | 1.01 | 1.01 | 0.99 | 0.97 | 0.97 | 0.95 | 0.97 | 0.98 | 0.99 |
| | 25 | 2013 | 0.98 | 0.99 | 1.03 | 1.06 | 1.12 | 1.14 | 1.17 | 1.22 | 1.25 | 1.26 | 1.30 | 1.32 | 1.15 | 1.23 |
| | 26 | 2014 | 1.35 | 1.34 | 1.36 | 1.38 | 1.40 | 1.41 | 1.38 | 1.33 | 1.35 | 1.39 | 1.42 | 1.45 | 1.38 | 1.41 |
| 令和 元年 | 27 | 2015 | 1.45 | 1.47 | 1.46 | 1.45 | 1.44 | 1.48 | 1.48 | 1.50 | 1.49 | 1.49 | 1.54 | 1.54 | 1.48 | 1.50 |
| | 28 | 2016 | 1.56 | 1.56 | 1.57 | 1.59 | 1.60 | 1.61 | 1.64 | 1.64 | 1.66 | 1.65 | 1.65 | 1.70 | 1.62 | 1.65 |
| | 29 | 2017 | 1.70 | 1.71 | 1.71 | 1.78 | 1.82 | 1.88 | 1.88 | 1.88 | 1.90 | 1.94 | 1.92 | 1.93 | 1.83 | 1.89 |
| | 30 | 2018 | 1.94 | 1.94 | 1.95 | 1.94 | 1.95 | 1.99 | 1.96 | 1.97 | 1.98 | 1.97 | 1.96 | 1.99 | 1.96 | 1.97 |
| | 1 | 2019 | 2.03 | 2.01 | 1.97 | 1.97 | 1.94 | 1.91 | 1.91 | 1.88 | 1.84 | 1.87 | 1.85 | 1.78 | 1.91 | 1.81 |
| | 2 | 2020 | 1.67 | 1.60 | 1.54 | 1.48 | 1.34 | 1.26 | 1.18 | 1.13 | 1.14 | 1.15 | 1.19 | 1.20 | 1.32 | 1.23 |
| | 3 | 2021 | 1.22 | 1.24 | 1.26 | 1.26 | 1.31 | 1.34 | 1.37 | 1.40 | 1.43 | 1.43 | 1.43 | 1.45 | 1.34 | 1.41 |
| | 4 | 2022 | 1.47 | 1.51 | 1.53 | 1.57 | 1.57 | 1.59 | 1.62 | 1.63 | 1.63 | 1.64 | 1.66 | 1.66 | 1.59 | 1.62 |
| | 5 | 2023 | 1.66 | 1.65 | 1.55 | 1.53 | 1.51 | 1.52 | 1.48 | 1.47 | 1.51 | | | | | |

新規求人倍率

| | | 1月 | 2月 | 3月 | 4月 | 5月 | 6月 | 7月 | 8月 | 9月 | 10月 | 11月 | 12月 | 年計 | 年度計 | |
|--------|------|------|------|------|------|------|------|------|------|------|------|------|------|------|------|------|
| 平成 17年 | 2005 | | 2.13 | 2.13 | 2.22 | 2.20 | 2.30 | 2.24 | 2.17 | 2.32 | 2.14 | 2.34 | 2.45 | | 2.28 | |
| | 18 | 2006 | 2.42 | 2.37 | 2.34 | 2.38 | 2.45 | 2.31 | 2.29 | 2.23 | 2.26 | 2.38 | 2.24 | 2.36 | 2.32 | 2.34 |
| | 19 | 2007 | 2.38 | 2.39 | 2.52 | 2.43 | 2.42 | 2.33 | 2.37 | 2.34 | 2.11 | 2.37 | 2.32 | 2.06 | 2.35 | 2.29 |
| | 20 | 2008 | 2.41 | 2.16 | 1.98 | 2.08 | 2.00 | 1.88 | 1.77 | 1.73 | 1.68 | 1.51 | 1.51 | 1.07 | 1.82 | 1.35 |
| | 21 | 2009 | 0.82 | 0.74 | 0.71 | 0.80 | 0.84 | 0.85 | 0.87 | 0.95 | 0.83 | 0.89 | 1.02 | 0.91 | 0.85 | 0.90 |
| | 22 | 2010 | 0.93 | 0.98 | 0.96 | 1.03 | 1.04 | 1.08 | 1.05 | 1.08 | 1.11 | 1.12 | 1.12 | 1.21 | 1.05 | 1.13 |
| | 23 | 2011 | 1.28 | 1.24 | 1.19 | 1.10 | 1.08 | 1.16 | 1.26 | 1.31 | 1.40 | 1.37 | 1.42 | 1.43 | 1.25 | 1.32 |
| | 24 | 2012 | 1.43 | 1.51 | 1.51 | 1.54 | 1.54 | 1.51 | 1.57 | 1.47 | 1.43 | 1.51 | 1.44 | 1.49 | 1.49 | 1.51 |
| | 25 | 2013 | 1.57 | 1.54 | 1.68 | 1.69 | 1.75 | 1.79 | 1.82 | 1.97 | 1.89 | 1.93 | 2.06 | 1.96 | 1.79 | 1.90 |
| | 26 | 2014 | 2.00 | 2.02 | 2.01 | 2.01 | 2.02 | 1.96 | 1.93 | 1.89 | 2.01 | 2.07 | 2.10 | 2.14 | 2.02 | 2.04 |
| 令和 元年 | 27 | 2015 | 2.07 | 2.14 | 2.06 | 2.07 | 2.06 | 2.18 | 2.15 | 2.17 | 2.11 | 2.05 | 2.33 | 2.12 | 2.13 | 2.17 |
| | 28 | 2016 | 2.26 | 2.24 | 2.30 | 2.34 | 2.31 | 2.24 | 2.49 | 2.31 | 2.36 | 2.41 | 2.31 | 2.50 | 2.32 | 2.36 |
| | 29 | 2017 | 2.41 | 2.37 | 2.50 | 2.53 | 2.72 | 2.65 | 2.63 | 2.59 | 2.72 | 2.84 | 2.57 | 2.75 | 2.59 | 2.69 |
| | 30 | 2018 | 2.81 | 2.74 | 2.71 | 2.59 | 2.83 | 3.01 | 2.76 | 2.81 | 2.92 | 2.81 | 2.84 | 2.82 | 2.78 | 2.81 |
| | 1 | 2019 | 2.97 | 2.86 | 2.76 | 2.95 | 2.75 | 2.74 | 2.79 | 2.70 | 2.59 | 2.76 | 2.61 | 2.45 | 2.75 | 2.63 |
| | 2 | 2020 | 2.37 | 2.36 | 2.35 | 2.08 | 2.01 | 1.80 | 1.86 | 1.95 | 2.09 | 2.07 | 2.23 | 2.13 | 2.12 | 2.06 |
| | 3 | 2021 | 2.14 | 2.13 | 2.17 | 2.05 | 2.36 | 2.29 | 2.21 | 2.34 | 2.38 | 2.38 | 2.39 | 2.47 | 2.26 | 2.37 |
| | 4 | 2022 | 2.50 | 2.58 | 2.60 | 2.62 | 2.63 | 2.58 | 2.76 | 2.72 | 2.62 | 2.59 | 2.68 | 2.66 | 2.62 | 2.59 |
| | 5 | 2023 | 2.64 | 2.40 | 2.38 | 2.36 | 2.54 | 2.49 | 2.34 | 2.40 | 2.50 | | | | | |

季節調整値計算(季節調整値替え)は、毎年過去1年分のデータが揃う年初に行われ、季節調整済系列が改訂される。季節調整法は、センサス局法Ⅱ(X-12-ARIMA)による。

【参考】用語の説明

職業紹介関係

一般関係

① 就業形態、雇用期間及び雇用形態関係

- 一般常用及び臨時・季節を合わせたものをいう。
- 常用雇用雇用契約において雇用期間の定めがないもの、又は4か月以上の雇用期間が定められているもの（季節労働を除く。）をいう。
- 臨時・季節臨時とは、雇用契約において1か月以上4か月未満の雇用期間が定められているものをいい、季節とは、季節的な労働需要に対し、又は季節的な余暇を利用して一定の期間（4か月未満、4か月以上の別を問わない）を定めて就労するものをいう。
- パートタイム1週間の所定労働時間が同一の事業所に雇用されている通常の労働者の1週間の所定労働時間に比し短い者をいう。
 - ・ 一般のパートタイム 常用的パートタイム及び臨時的パートタイムを合わせたものをいう。
 - ・ 常用的パートタイム パートタイムのうち、雇用契約において雇用期間の定めがないか、又は4か月以上の雇用期間が定められているものをいう。
 - ・ 臨時的パートタイム パートタイムのうち、雇用契約において1か月以上4か月未満の雇用期間が定められているか、又は季節的に一定の期間を定めて就労するもの。
- 正社員パートタイムを除く常用のうち、勤め先で正社員・正職員などと呼称される正規労働者をいう。

② 求職・就職関係

- 前月から繰り越された有効求職者数 前月末日現在において、求職票の有効期限が翌月以上にまたがっている就職未決定の求職者の数をいう。
- 新規求職申込件数 期間中に新たに受け付けた求職申込みの件数をいう。
- 月間有効求職者数 「前月から繰り越された有効求職者数」と当月の「新規求職申込件数」の合計数をいう。
- 中高年齢者 45歳以上の者をいう。
- 就職件数 自安定所の有効求職者が、自安定所の紹介により就職したことを確認した件数をいう。
- 雇用保険受給者 雇用保険受給資格決定後、基本手当の支給（各種延長給付を含む）を終了するまでの者をいう。

③ 求人・充足関係

- 前月から繰り越された有効求人数 前月末日現在において、有効期限が翌月以降にまたがっている求人票の未充足の求人数をいう。
- 新規求人数 期間中に新たに受け付けた求人数（採用予定人員）をいう。
- 月間有効求人数 「前月から繰り越された有効求人数」と当月の「新規求人数」の合計数をいう。
- 充足数 自安定所の有効求人が、安定所（他安定所も含む）の紹介により求職者と結びついた件数をいう。

雇用保険関係

- 受給資格決定件数 受け付けた離職票に基づき安定所が求職者給付を受ける資格があると決定した件数をいう。
- 基本手当 求職者給付のうち最も基本的なもので、一般被保険者が失業し、法第13条の受給要件を満たしているときに支給される。
- 受給者実人員 基本手当の給付を実際に受けた受給資格者の実数をいう。

諸比率の算出方法

- 求人倍率 $= \frac{\text{月間有効（新規）求人数}}{\text{月間有効（新規）求職者数}}$
- 就職率 $= \frac{\text{就職件数}}{\text{月間有効（新規）求職者数}} \times 100$
- 充足率 $= \frac{\text{充足数}}{\text{月間有効（新規）求人数}} \times 100$
- 雇用保険受給者の就職率 $= \frac{\text{雇用保険受給者の就職件数}}{\text{雇用保険受給者実人員}} \times 100$
- 中高年齢者の就職率 $= \frac{\text{中高年齢者就職件数}}{\text{中高年齢月間有効求職者数}} \times 100$

季節調整値

雇用や労働時間などが前月と比べて増えたか減ったかをみるとき、それが例年のパターンなのか経済実態を反映した傾向なのかを見分ける必要がある。

例えば、製造業の所定外労働時間は、休みが多い1月や5月に少なく、秋口から年末にかけて多いというパターンが例年みられる。

季節調整値とは、このような例年のパターンを取除いて、本当の傾向を見やすくした指標のことである。

その他

(1) 使用している略符号は以下のとおりです。

「 — 」 該当数字なし

「 ▲ 」 減少

(2) 四捨五入をした平均値等による統計表は、必ずしも合計数と「計」欄の数とは一致しない。