

厚生労働省三重労働局発表
 令和4年4月26日
 テレビ・インターネット4月26日8:30解禁
 新聞4月26日 夕刊解禁

【照会先】
 三重労働局職業安定部職業安定課
 課長 藤木 真保
 課長補佐 堀 保
 地方労働市場情報官 木下 欣也
 (電話) 059 (226) 2305 (内線) 228

報道関係者 各位

三重県の一般職業紹介状況

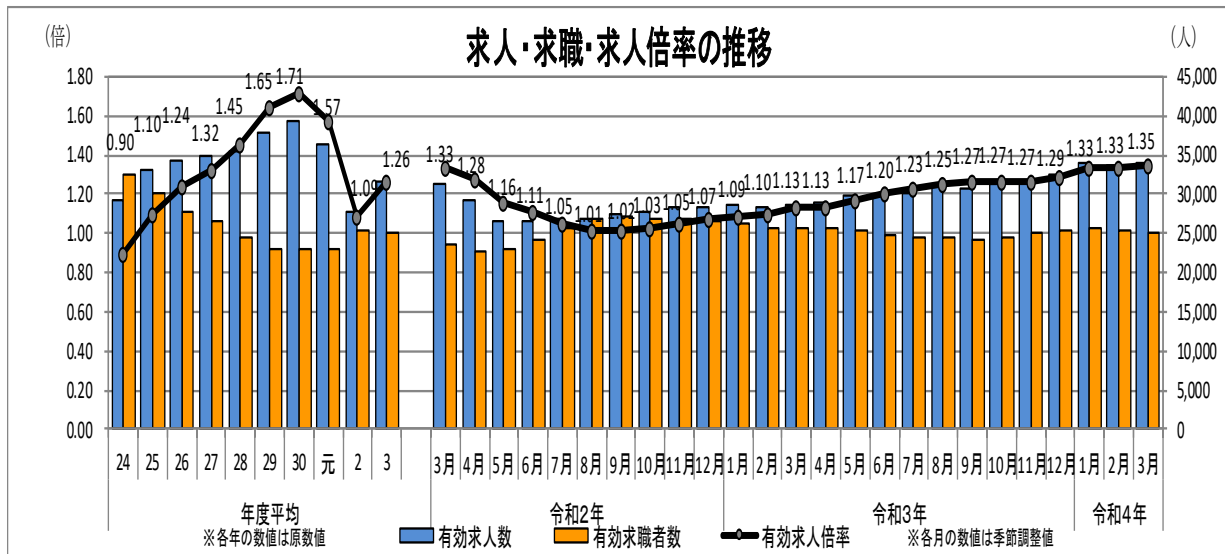
《令和4年3月及び令和3年度内容》

- 有効求人倍率(季節調整値)は1.35倍で、前月を0.02ポイント上回った。
 全国の有効求人倍率は1.22倍。三重の順位は全国第21位。
 就業地別有効求人倍率(季節調整値)は1.52倍で、前月を0.02ポイント上回る。三重の順位は全国第12位。
- 新規求人倍率(季節調整値)は2.37倍で、前月を0.09ポイント上回る。
 就業地別新規求人倍率(季節調整値)は2.62倍で、前月を0.02ポイント上回る。
- 令和3年度の有効求人倍率(原数値)は1.26倍で、前年度を0.17ポイント上回る。
 全国の令和3年度の有効求人倍率(原数値)は1.16倍。
- 県内の雇用情勢は、持ち直しの動きが広がりつつあるものの、新型コロナウイルス感染症が雇用に与える影響に注意する必要がある。

※就業地別求人倍率とは、三重県内を就業地とする求人数を用いて算出した求人倍率。

《概要》

- 有効求人数(季節調整値)は33,922人で前月に比べ0.8%(255人)増加し、有効求職者数(季節調整値)は25,041人で同0.9%(231人)減少した結果、有効求人倍率は1.35倍となり前月を0.02ポイント上回った。
- 新規求人数(季節調整値)は12,083人で前月に比べ4.9%(564人)増加し、新規求職者数(季節調整値)は5,102人で同1.1%(56人)増加した結果、新規求人倍率は2.37倍となり前月を0.09ポイント上回った。



※1 令和3年12月以前の数値は、季節調整値替が行われたことで変更となっているものがあることにご注意ください。

※2 ハローワークインターネットサービスの機能拡充に伴い、令和3年9月以降の数値には、ハローワークに来所せず、オンライン上で求職登録した求職者数や、求職者がハローワークインターネットサービスの求人に直接応募した就職件数等が含まれている。

○ **正社員有効求人倍率(原数値)は1.05倍で、前年同月(0.86倍)を0.19ポイント上回った。**

前年同月比で有効求人数は前年同月より増加し、有効求職者数は前年同月より減少した結果、有効求人倍率は前年同月を上回った。全国の正社員有効求人倍率(原数値)は0.95倍。

○ **新規求人数(原数値)は12,319人で、前年同月より9.4%(1,057人)増加し、13か月連続の増加。**

○ **パートを除く一般の新規求人数は7,224人で、前年同月より17.4%(1,069人)増加し、13か月連続の増加。**

パートの新規求人数は5,095人で、前年同月より0.2%(12人)減少し、8か月ぶりの減少。

○ **有効求人数(原数値)は35,883人で、前年同月より16.7%(5,143人)増加し、11か月連続の増加。**

○ **新規求職申込件数(原数値)は5,923件で、前年同月より7.8%(499人)減少、2か月連続で減少。**

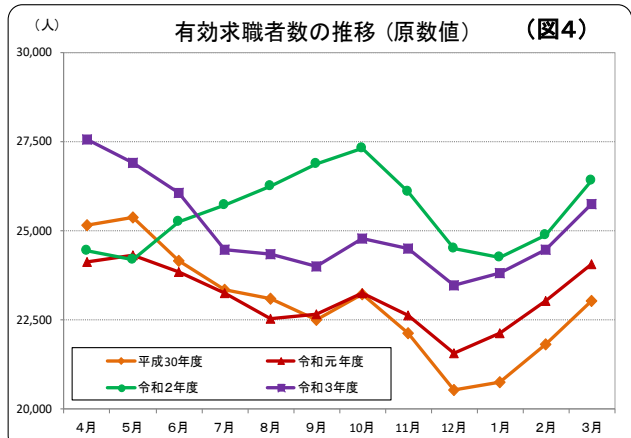
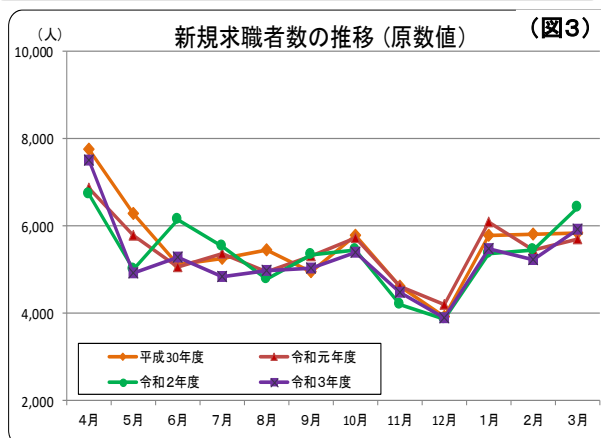
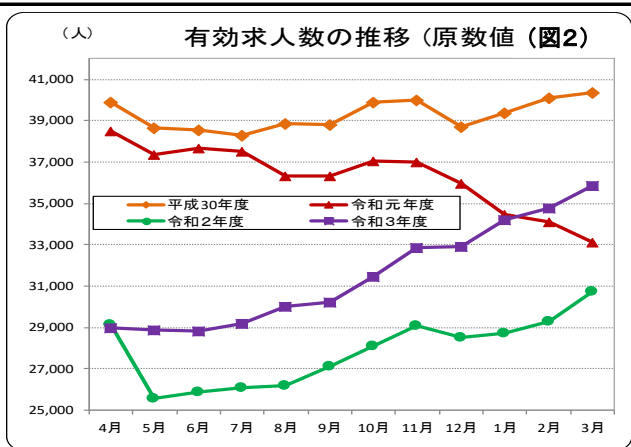
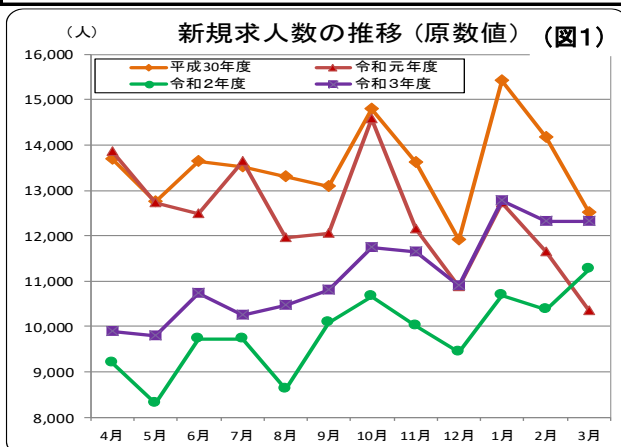
○ **有効求職者数(原数値)は25,740人で、前年同月より2.5%(656人)減少、9か月連続の減少。**

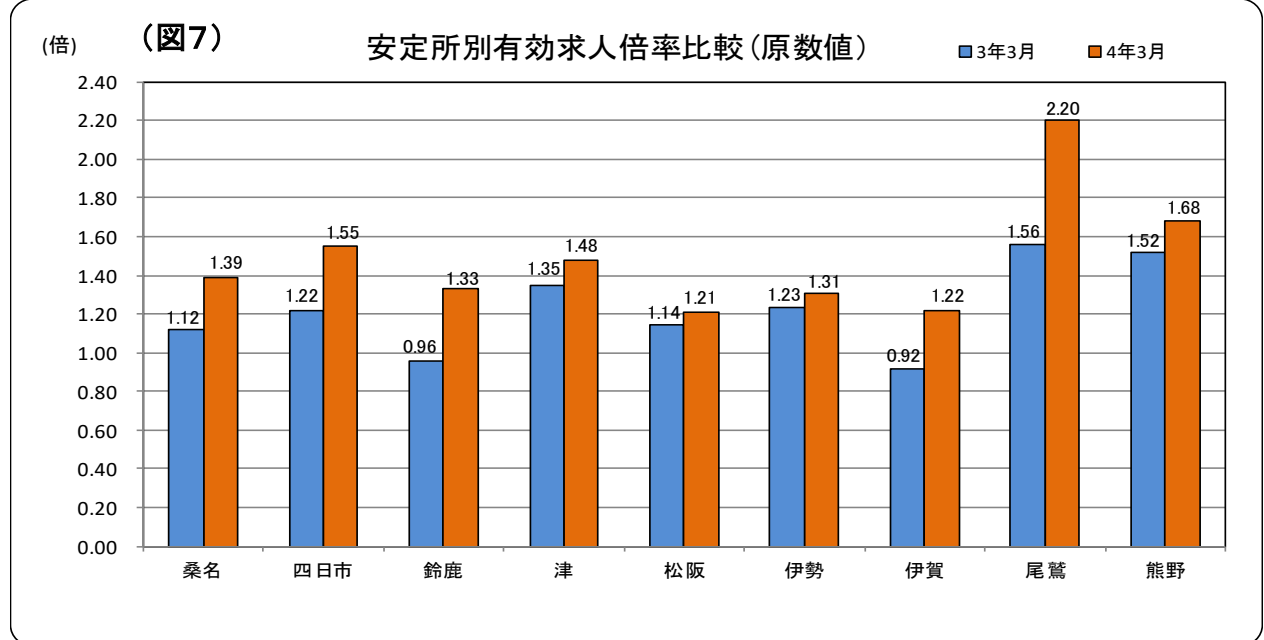
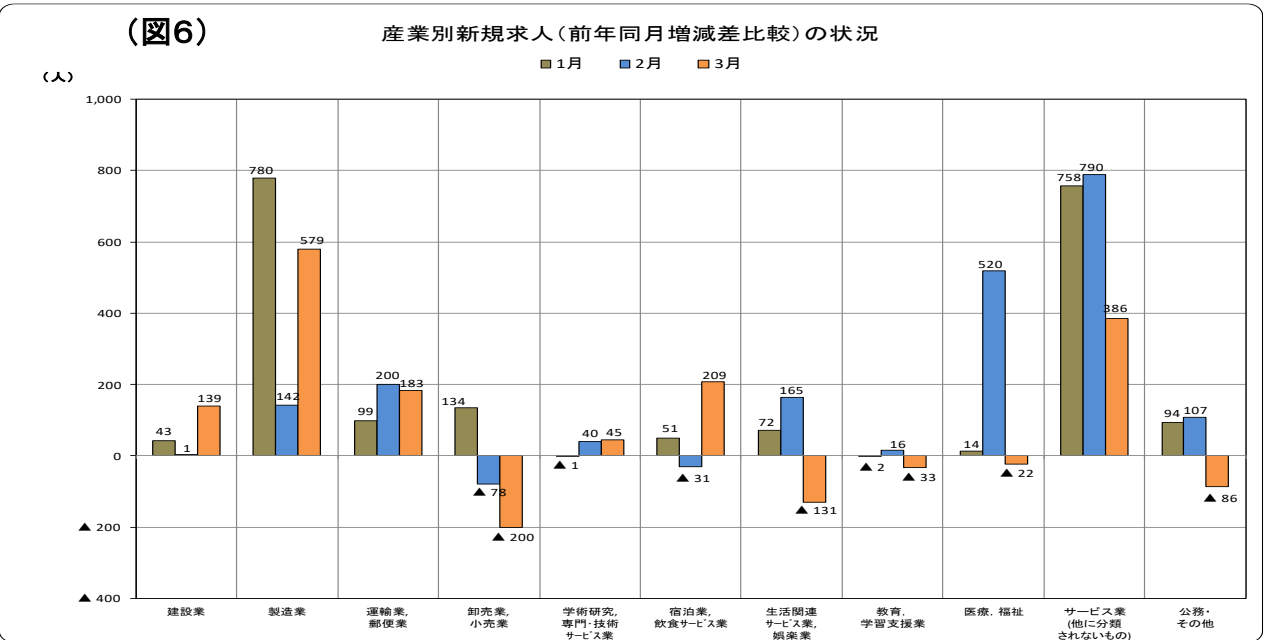
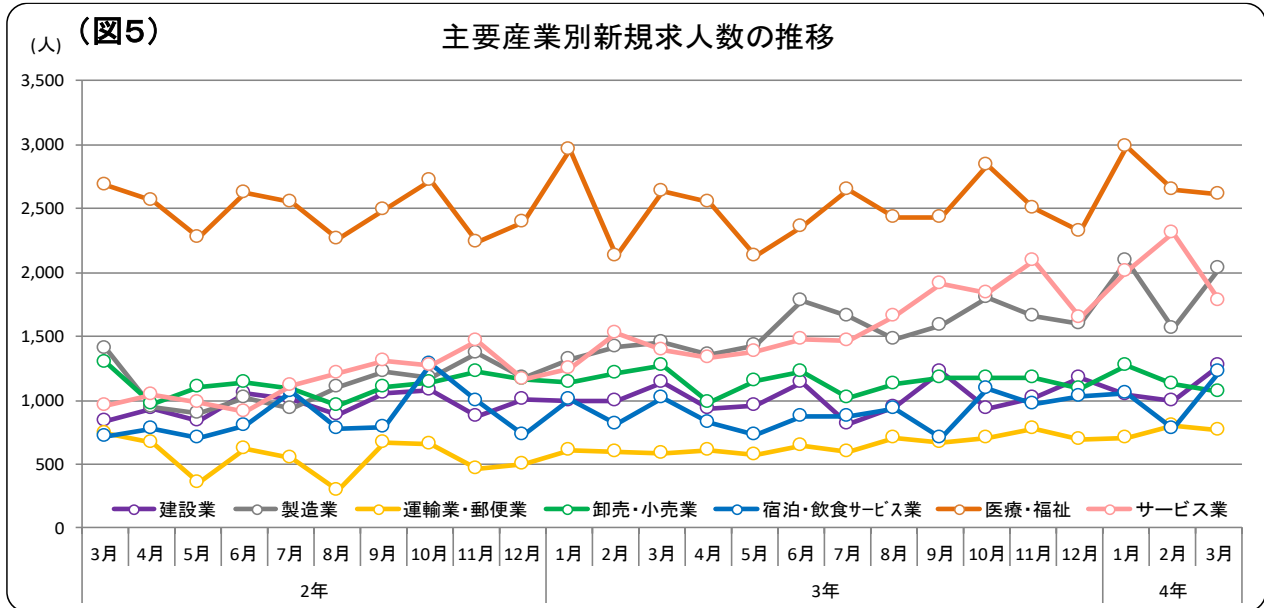
○ **新規常用求職者5,899人(パートタイムを含む)の態様別状況(前年同月比)**

※ 7.8%(2か月連続で減少)

「在職者」は1,913人(▲1.3%)で13か月ぶりに減少、「無業者」は635人(▲8.5%)で4か月連続で減少、「離職者」は3,351人(▲11.1%)で2か月連続で減少。

離職者の内訳をみると「事業主都合離職者」は723人(▲22.2%)で11か月連続の減少、「自己都合離職者」は2,342人(▲8.2%)で2か月連続で減少、「定年退職者」は193人(+4.9%)で5か月連続の増加。





(表1-1)産業別新規求人の状況(パートを含む全数)【令和4年3月内容】

三重労働局計

産 業	4年3月	前年同月	対前年同月		前月
			増減率	増減差	
AB 農 業 , 林 業 , 漁 業	107	98	9.2	9	121
C 鉱 業 , 採 石 業 , 砂 利 採 取 業	20	29	▲ 31.0	▲ 9	59
D 建 設 業	1,275	1,136	12.2	139	993
E 製 造 業	2,031	1,452	39.9	579	1,560
09 食 料 品	255	238	7.1	17	212
10 飲 料 ・ た ば こ ・ 飼 料	6	8	▲ 25.0	▲ 2	9
11 織 維 工 業	48	24	100.0	24	45
12 木 材 ・ 木 製 品	30	7	328.6	23	31
13 家 具 ・ 装 備 品	24	17	41.2	7	20
14 パ ル プ ・ 紙 ・ 紙 加 工 品	15	13	15.4	2	17
15 印 刷 ・ 同 関 連 業	12	25	▲ 52.0	▲ 13	19
16 化 学 工 業	80	56	42.9	24	47
17 石 油 製 品 ・ 石 炭 製 品	1	1	0.0	0	0
18 プ ラ ス チ ッ ク 製 品	139	78	78.2	61	94
19 ゴ ム 製 品	76	46	65.2	30	52
21 窯 業 ・ 土 石 製 品	77	60	28.3	17	51
22 鉄 鋼 業	45	31	45.2	14	23
23 非 鉄 金 属	20	25	▲ 20.0	▲ 5	13
24 金 属 製 品	256	135	89.6	121	209
25 は ん 用 機 械 器 具	172	124	38.7	48	136
26 生 産 用 機 械 器 具	88	73	20.5	15	112
27 業 務 用 機 械 器 具	8	52	▲ 84.6	▲ 44	13
28 電 子 部 品 ・ デ バ イ ス ・ 電 子 回 路	121	83	45.8	38	90
29 電 気 機 械 器 具	207	148	39.9	59	101
30 情 報 通 信 機 械 器 具	28	20	40.0	8	5
31 輸 送 用 機 械 器 具	284	165	72.1	119	216
20,32 そ の 他 の 製 造 業	39	23	69.6	16	45
F 電 気 ・ ガ ス ・ 熱 供 給 ・ 水 道 業	15	8	87.5	7	20
G 情 報 通 信 業	67	74	▲ 9.5	▲ 7	84
H 運 輸 業 , 郵 便 業	771	588	31.1	183	797
I 卸 売 業 , 小 売 業	1,068	1,268	▲ 15.8	▲ 200	1,128
(50~55 卸 売 業)	273	246	11.0	27	251
(56~61 小 売 業)	795	1,022	▲ 22.2	▲ 227	877
J 金 融 業 , 保 険 業	62	65	▲ 4.6	▲ 3	61
K 不 動 産 業 , 物 品 賃 貸 業	133	112	18.8	21	128
L 学 術 研 究 , 専 門 ・ 技 術 サ ー ビ ス 業	212	167	26.9	45	170
M 宿 泊 業 , 飲 食 サ ー ビ ス 業	1,229	1,020	20.5	209	779
N 生 活 関 連 サ ー ビ ス 業 , 娯 楽 業	272	403	▲ 32.5	▲ 131	420
O 教 育 , 学 習 支 援 業	146	179	▲ 18.4	▲ 33	173
P 医 療 , 福 祉	2,618	2,640	▲ 0.8	▲ 22	2,646
(83 医 療 業)	921	842	9.4	79	801
(85 社 会 保 険 ・ 社 会 福 祉 ・ 介 護 事 業)	1,690	1,794	▲ 5.8	▲ 104	1,835
Q 複 合 サ ー ビ ス 事 業	55	85	▲ 35.3	▲ 30	65
R サ ー ビ ス 業 (他 に 分 類 さ れ な い も の)	1,780	1,394	27.7	386	2,313
(91 職 業 紹 介 ・ 労 働 者 派 遣 業)	847	504	68.1	343	1,157
ST 公 務 ・ そ の 他	458	544	▲ 15.8	▲ 86	796
合 計	12,319	11,262	9.4	1,057	12,313

(表1-2)産業別新規求人の状況(パートを含む全数)【令和3年度計】

三重労働局計

産 業	令和3年度	令和2年度	対前年度	
			増減率	増減差
AB 農 業 , 林 業 , 漁 業	1,293	1,154	12.0	139
C 鉱 業 , 採 石 業 , 砂 利 採 取 業	382	375	1.9	7
D 建 設 業	12,449	11,852	5.0	597
E 製 造 業	20,033	14,028	42.8	6,005
09 食 料 品	2,985	2,621	13.9	364
10 飲 料 ・ た ば こ ・ 飼 料	134	102	31.4	32
11 織 維 工 業	406	281	44.5	125
12 木 材 ・ 木 製 品	280	130	115.4	150
13 家 具 ・ 装 備 品	316	258	22.5	58
14 パ ル プ ・ 紙 ・ 紙 加 工 品	241	183	31.7	58
15 印 刷 ・ 同 関 連 業	157	178	▲ 11.8	▲ 21
16 化 学 工 業	822	635	29.4	187
17 石 油 製 品 ・ 石 炭 製 品	28	39	▲ 28.2	▲ 11
18 プ ラ ス チ ッ ク 製 品	1,398	826	69.2	572
19 ゴ ム 製 品	698	390	79.0	308
21 窯 業 ・ 土 石 製 品	661	543	21.7	118
22 鉄 鋼 業	525	313	67.7	212
23 非 鉄 金 属	337	198	70.2	139
24 金 属 製 品	2,213	1,232	79.6	981
25 は ん 用 機 械 器 具	1,522	998	52.5	524
26 生 産 用 機 械 器 具	1,205	949	27.0	256
27 業 務 用 機 械 器 具	407	365	11.5	42
28 電 子 部 品 ・ デ バ イ ス ・ 電 子 回 路	912	584	56.2	328
29 電 気 機 械 器 具	1,521	1,071	42.0	450
30 情 報 通 信 機 械 器 具	141	96	46.9	45
31 輸 送 用 機 械 器 具	2,717	1,806	50.4	911
20,32 そ の 他 の 製 造 業	407	230	77.0	177
F 電 気 ・ ガ ス ・ 熱 供 給 ・ 水 道 業	156	195	▲ 20.0	▲ 39
G 情 報 通 信 業	816	836	▲ 2.4	▲ 20
H 運 輸 業 , 郵 便 業	8,230	6,573	25.2	1,657
I 卸 売 業 , 小 売 業	13,580	13,494	0.6	86
(50~55 卸 売 業)	2,710	2,511	7.9	199
(56~61 小 売 業)	10,870	10,983	▲ 1.0	▲ 113
J 金 融 業 , 保 険 業	677	980	▲ 30.9	▲ 303
K 不 動 産 業 , 物 品 賃 貸 業	1,629	1,115	46.1	514
L 学 術 研 究 , 専 門 ・ 技 術 サ ー ビ ス 業	2,286	1,781	28.4	505
M 宿 泊 業 , 飲 食 サ ー ビ ス 業	11,088	10,765	3.0	323
N 生 活 関 連 サ ー ビ ス 業 , 娯 楽 業	3,555	3,733	▲ 4.8	▲ 178
O 教 育 , 学 習 支 援 業	1,450	1,442	0.6	8
P 医 療 , 福 祉	30,455	29,868	2.0	587
(83 医 療 業)	10,037	9,507	5.6	530
(85 社 会 保 険 ・ 社 会 福 祉 ・ 介 護 事 業)	20,332	20,299	0.2	33
Q 複 合 サ ー ビ ス 事 業	916	877	4.4	39
R サ ー ビ ス 業 (他 に 分 類 さ れ な い も の)	20,881	14,636	42.7	6,245
(91 職 業 紹 介 ・ 労 働 者 派 遣 業)	9,481	5,107	85.6	4,374
ST 公 務 ・ そ の 他	3,791	4,338	▲ 12.6	▲ 547
合 計	133,667	118,042	13.2	15,625

三重県の有効求人倍率の推移(季節調整値)

			1月	2月	3月	4月	5月	6月	7月	8月	9月	10月	11月	12月	年計	年度計	
昭和	38年	1963	0.67	0.62	0.62	0.62	0.82	2.13	0.99	1.13	1.03	1.06	1.08	0.94	1.01	1.05	
		39	1964	0.92	0.88	0.96	0.97	0.99	1.16	1.07	0.99	1.13	0.99	1.00	1.20	1.02	1.05
		40	1965	1.04	1.04	1.00	0.90	0.84	0.81	0.86	0.77	0.72	0.75	0.69	0.59	0.84	0.78
		41	1966	0.77	0.81	0.79	0.83	0.78	0.78	0.76	0.82	0.87	0.87	0.87	0.88	0.82	0.86
		42	1967	0.96	0.96	0.94	0.99	1.17	1.11	1.22	1.31	1.29	1.31	1.43	1.44	1.18	1.29
		43	1968	1.52	1.31	1.40	1.52	1.51	1.43	1.45	1.54	1.59	1.57	1.63	1.63	1.52	1.56
		44	1969	1.49	1.56	1.72	1.79	1.83	1.93	1.93	1.84	1.57	1.88	1.65	1.95	1.76	1.91
		45	1970	2.07	2.24	2.27	2.04	2.21	2.28	1.97	2.11	2.37	2.18	2.15	1.98	2.15	2.12
		46	1971	2.10	2.11	1.96	2.16	1.97	2.07	2.28	2.30	2.23	2.22	2.02	2.21	2.16	2.14
		47	1972	1.93	2.03	2.07	1.83	1.85	1.81	1.97	1.97	2.12	2.27	2.26	2.54	2.04	2.25
		48	1973	2.77	2.95	3.03	3.33	3.20	3.47	3.52	3.66	3.49	3.33	3.82	3.89	3.36	3.43
		49	1974	3.36	3.06	3.00	3.03	3.08	3.06	2.50	2.21	1.90	1.59	1.37	1.03	2.30	1.69
		50	1975	1.00	0.76	0.71	0.61	0.57	0.57	0.55	0.59	0.65	0.63	0.57	0.57	0.64	0.61
		51	1976	0.60	0.65	0.70	0.67	0.70	0.67	0.68	0.62	0.63	0.62	0.67	0.73	0.66	0.67
		52	1977	0.73	0.68	0.66	0.64	0.62	0.59	0.58	0.55	0.56	0.59	0.59	0.57	0.61	0.59
		53	1978	0.58	0.60	0.61	0.58	0.57	0.58	0.55	0.62	0.64	0.60	0.61	0.57	0.59	0.58
		54	1979	0.56	0.56	0.58	0.62	0.62	0.66	0.70	0.74	0.71	0.72	0.70	0.75	0.66	0.71
		55	1980	0.74	0.80	0.84	0.87	0.85	0.94	0.83	0.81	0.75	0.83	0.85	0.80	0.82	0.81
		56	1981	0.77	0.73	0.73	0.73	0.69	0.71	0.73	0.76	0.73	0.71	0.69	0.76	0.73	0.72
		57	1982	0.74	0.71	0.68	0.63	0.66	0.64	0.61	0.63	0.64	0.63	0.62	0.62	0.64	0.63
		58	1983	0.64	0.62	0.60	0.62	0.62	0.62	0.64	0.64	0.66	0.68	0.71	0.73	0.64	0.68
		59	1984	0.73	0.77	0.76	0.74	0.75	0.77	0.78	0.79	0.80	0.82	0.84	0.84	0.78	0.82
		60	1985	0.89	0.91	0.95	0.95	0.97	0.96	0.91	0.98	0.96	0.95	0.94	0.95	0.94	0.93
		61	1986	0.90	0.88	0.89	0.87	0.78	0.74	0.73	0.71	0.70	0.72	0.71	0.70	0.78	0.74
		62	1987	0.71	0.74	0.75	0.74	0.77	0.80	0.86	0.89	0.93	0.92	0.96	0.96	0.84	0.91
		63	1988	1.02	1.05	1.05	1.14	1.19	1.28	1.29	1.33	1.39	1.41	1.43	1.47	1.25	1.36
	平成	元年	1989	1.50	1.49	1.47	1.59	1.62	1.62	1.60	1.70	1.66	1.70	1.67	1.73	1.61	1.69
		2	1990	1.74	1.84	1.81	1.78	1.76	1.87	1.79	1.73	1.73	1.73	1.77	1.75	1.77	1.76
		3	1991	1.75	1.73	1.77	1.74	1.76	1.72	1.68	1.63	1.57	1.62	1.57	1.53	1.67	1.59
		4	1992	1.48	1.40	1.40	1.36	1.31	1.31	1.26	1.23	1.21	1.16	1.15	1.16	1.28	1.18
		5	1993	1.09	1.02	0.98	0.94	0.91	0.87	0.86	0.84	0.83	0.76	0.74	0.72	0.87	0.80
		6	1994	0.71	0.71	0.71	0.70	0.69	0.71	0.70	0.72	0.72	0.73	0.70	0.67	0.70	0.71
		7	1995	0.71	0.74	0.72	0.73	0.70	0.67	0.67	0.67	0.65	0.63	0.66	0.68	0.69	0.69
8		1996	0.71	0.73	0.76	0.76	0.76	0.76	0.76	0.77	0.79	0.79	0.82	0.80	0.77	0.79	
9		1997	0.81	0.81	0.81	0.81	0.83	0.85	0.83	0.80	0.77	0.77	0.75	0.74	0.80	0.75	
10		1998	0.68	0.65	0.61	0.57	0.59	0.59	0.59	0.59	0.59	0.58	0.57	0.56	0.60	0.57	
11		1999	0.55	0.54	0.54	0.53	0.52	0.51	0.52	0.52	0.52	0.54	0.54	0.55	0.53	0.54	
12		2000	0.56	0.57	0.60	0.62	0.64	0.64	0.66	0.70	0.71	0.72	0.75	0.75	0.66	0.70	
13		2001	0.75	0.73	0.71	0.69	0.68	0.67	0.66	0.64	0.62	0.59	0.56	0.55	0.65	0.62	
14		2002	0.58	0.60	0.64	0.64	0.63	0.66	0.67	0.67	0.68	0.69	0.70	0.72	0.66	0.69	
15		2003	0.74	0.75	0.76	0.76	0.77	0.78	0.81	0.85	0.88	0.94	0.96	1.03	0.83	0.91	
16		2004	1.08	1.09	1.08	1.10	1.16	1.23	1.17	1.14	1.13	1.23	1.27	1.32	1.16	1.20	
17		2005	1.24	1.26	1.29	1.35	1.37	1.41	1.41	1.42	1.44	1.42	1.42	1.44	1.37	1.42	
18		2006	1.46	1.45	1.45	1.49	1.44	1.44	1.43	1.41	1.39	1.38	1.36	1.36	1.42	1.41	
19		2007	1.35	1.40	1.44	1.44	1.45	1.42	1.42	1.42	1.37	1.36	1.35	1.34	1.40	1.38	
20		2008	1.35	1.33	1.27	1.24	1.25	1.24	1.18	1.11	1.06	1.00	0.95	0.89	1.15	0.91	
21		2009	0.67	0.54	0.44	0.42	0.40	0.39	0.40	0.41	0.42	0.43	0.45	0.47	0.45	0.44	
22		2010	0.48	0.50	0.50	0.52	0.54	0.57	0.59	0.60	0.62	0.63	0.64	0.66	0.57	0.62	
23		2011	0.68	0.71	0.70	0.67	0.64	0.64	0.68	0.72	0.75	0.77	0.79	0.80	0.71	0.75	
24		2012	0.82	0.86	0.88	0.90	0.91	0.92	0.92	0.90	0.89	0.88	0.87	0.87	0.88	0.90	
25		2013	0.89	0.90	0.93	0.95	0.99	1.01	1.05	1.09	1.10	1.13	1.15	1.17	1.03	1.10	
26		2014	1.18	1.19	1.21	1.23	1.23	1.22	1.20	1.18	1.18	1.20	1.23	1.27	1.21	1.24	
27		2015	1.29	1.31	1.29	1.28	1.28	1.29	1.29	1.31	1.31	1.31	1.35	1.35	1.30	1.32	
28		2016	1.36	1.37	1.37	1.38	1.39	1.40	1.44	1.45	1.47	1.46	1.47	1.50	1.42	1.45	
29		2017	1.48	1.48	1.49	1.54	1.60	1.64	1.62	1.63	1.64	1.69	1.68	1.68	1.60	1.65	
30		2018	1.66	1.71	1.71	1.72	1.69	1.73	1.70	1.72	1.73	1.72	1.71	1.72	1.71	1.71	
令和		³¹ 元年	2019	1.74	1.73	1.71	1.72	1.70	1.70	1.68	1.65	1.61	1.59	1.57	1.53	1.66	1.57
	2	2020	1.44	1.39	1.33	1.28	1.16	1.11	1.05	1.01	1.02	1.03	1.05	1.07	1.16	1.09	
	3	2021	1.09	1.10	1.13	1.13	1.17	1.20	1.23	1.25	1.27	1.27	1.27	1.29	1.20	1.26	
	4	2022	1.33	1.33	1.35												

季節調整値計算(季節調整値替え)は、毎年過去1年分のデータが揃う年初に行われ、季節調整済系列が改訂される。季節調整法は、センサス局法Ⅱ(X-12-ARIMA)による。

三重県の新規求人倍率の推移(季節調整値)

			1月	2月	3月	4月	5月	6月	7月	8月	9月	10月	11月	12月	年計	年度計	
昭和	38年	1963	0.88	0.85	0.83	0.95	1.41	1.54	1.26	1.59	1.06	1.29	1.17	1.42	1.24	1.29	
		39	1964	1.04	1.29	1.41	1.49	1.20	1.71	1.32	1.10	1.69	1.36	1.07	1.65	1.37	1.36
		40	1965	1.14	1.04	1.15	0.92	0.84	0.69	1.14	0.82	0.72	0.91	0.61	0.68	0.92	0.91
		41	1966	1.16	1.07	1.14	1.18	1.07	0.97	1.04	1.01	1.27	1.28	1.46	1.08	1.17	1.25
		42	1967	1.44	1.51	1.15	1.45	2.06	1.26	1.61	1.73	1.29	1.13	1.71	1.12	1.48	1.49
		43	1968	1.62	1.26	1.62	1.53	1.40	1.49	1.42	1.68	1.53	1.57	2.23	1.59	1.60	1.66
		44	1969	1.62	1.82	2.09	1.96	2.44	2.37	2.27	2.17	2.01	2.69	2.27	2.75	2.16	2.40
		45	1970	2.71	3.10	2.51	2.18	3.14	2.93	2.08	2.73	3.56	2.48	2.55	3.06	2.69	2.55
		46	1971	2.24	2.28	2.17	2.45	1.73	2.81	2.41	2.48	2.20	2.12	1.82	2.11	2.21	2.17
		47	1972	1.97	2.47	1.82	2.18	1.75	2.24	2.59	2.29	2.28	3.14	3.24	4.28	2.42	2.74
		48	1973	3.49	3.55	3.35	3.81	3.39	4.20	3.85	4.41	3.90	3.89	4.54	3.60	3.76	3.73
		49	1974	3.04	3.04	3.03	2.50	2.91	2.12	1.77	1.71	1.77	1.16	1.27	1.02	2.02	1.56
		50	1975	1.33	1.01	1.12	1.05	1.10	0.99	1.10	1.13	1.31	1.13	1.02	1.07	1.12	1.14
		51	1976	1.27	1.33	1.24	1.30	1.38	1.15	1.39	1.13	1.24	1.05	1.27	1.61	1.25	1.22
		52	1977	1.25	1.13	1.14	1.04	1.13	0.95	0.95	0.86	1.01	1.07	1.11	0.93	1.02	0.98
		53	1978	0.95	0.97	1.12	0.97	1.03	1.04	1.18	1.36	1.19	1.05	1.11	1.17	1.06	1.10
		54	1979	1.11	1.14	1.15	1.37	1.28	1.45	1.46	1.36	1.14	1.39	1.37	1.55	1.29	1.36
		55	1980	1.38	1.27	1.52	1.57	1.56	1.61	1.41	1.22	1.38	1.32	1.71	1.31	1.44	1.40
		56	1981	1.22	1.46	1.23	1.21	1.01	1.23	1.33	1.31	1.18	1.22	1.19	1.28	1.24	1.18
		57	1982	1.04	1.22	0.90	0.96	1.02	1.19	1.01	1.18	1.03	1.08	1.05	1.05	1.07	1.08
		58	1983	1.19	1.10	0.96	1.06	1.18	1.14	1.17	1.25	1.24	1.29	1.34	1.34	1.18	1.26
		59	1984	1.41	1.24	1.35	1.25	1.38	1.44	1.42	1.43	1.57	1.35	1.57	1.50	1.42	1.48
		60	1985	1.60	1.51	1.66	1.47	1.59	1.37	1.36	1.64	1.37	1.46	1.39	1.39	1.48	1.41
		61	1986	1.25	1.32	1.37	1.27	1.27	1.14	1.16	1.17	1.24	1.28	1.17	1.26	1.24	1.24
		62	1987	1.28	1.37	1.47	1.38	1.39	1.48	1.68	1.54	1.70	1.75	1.83	1.91	1.50	1.67
		63	1988	2.01	2.08	1.93	2.21	2.20	2.31	2.35	2.35	2.46	2.50	2.57	2.35	2.22	2.38
	平成	元年	1989	2.58	2.64	2.38	2.75	2.73	2.79	2.80	2.84	2.78	2.89	2.90	2.87	2.70	2.83
		2	1990	3.05	3.26	2.69	2.97	2.92	3.01	3.04	2.62	3.01	2.78	2.92	3.07	2.91	2.90
		3	1991	2.78	2.99	3.14	2.84	2.91	2.84	2.66	2.62	2.56	2.77	2.53	2.45	2.76	2.57
		4	1992	2.33	2.35	2.31	2.34	2.07	2.20	2.14	1.86	2.04	2.09	1.92	2.08	2.12	1.95
		5	1993	1.84	1.65	1.64	1.60	1.46	1.51	1.49	1.39	1.36	1.16	1.28	1.31	1.46	1.35
		6	1994	1.21	1.36	1.23	1.24	1.28	1.29	1.27	1.35	1.28	1.27	1.23	1.17	1.25	1.26
		7	1995	1.34	1.36	1.13	1.24	1.28	1.17	1.17	1.20	1.07	1.12	1.31	1.24	1.21	1.22
8		1996	1.21	1.33	1.39	1.30	1.30	1.35	1.37	1.35	1.38	1.41	1.48	1.36	1.35	1.38	
9		1997	1.47	1.40	1.44	1.40	1.47	1.51	1.37	1.35	1.29	1.36	1.22	1.22	1.38	1.28	
10		1998	1.14	1.13	1.05	0.96	1.15	1.06	1.02	1.06	1.10	1.04	1.02	1.06	1.06	1.04	
11		1999	0.99	0.95	1.02	1.01	0.88	0.92	0.96	0.99	1.01	1.02	1.06	0.98	0.98	1.01	
12		2000	1.07	1.13	1.11	1.14	1.19	1.19	1.25	1.29	1.25	1.28	1.42	1.34	1.20	1.24	
13		2001	1.29	1.27	1.12	1.13	1.28	1.16	1.17	1.13	1.08	0.93	1.04	1.02	1.13	1.09	
14		2002	1.02	1.09	1.11	1.08	1.09	1.18	1.13	1.15	1.16	1.15	1.16	1.25	1.13	1.17	
15		2003	1.27	1.14	1.29	1.27	1.22	1.27	1.35	1.42	1.42	1.49	1.46	1.54	1.34	1.42	
16		2004	1.70	1.59	1.46	1.76	1.80	1.71	1.63	1.54	1.66	2.03	1.83	1.75	1.69	1.76	
17		2005	1.86	1.91	1.83	1.90	1.95	2.01	2.00	2.02	2.07	1.83	2.06	2.16	1.96	1.99	
18		2006	2.07	2.05	2.10	2.02	1.99	1.97	1.98	1.87	1.97	2.02	1.79	2.07	1.97	1.97	
19		2007	2.02	1.97	2.11	1.96	2.07	1.94	2.03	2.02	1.78	2.09	1.95	1.84	1.99	1.95	
20		2008	2.02	1.82	1.69	1.81	1.71	1.61	1.54	1.48	1.46	1.34	1.34	1.04	1.57	1.18	
21		2009	0.68	0.66	0.64	0.71	0.74	0.77	0.77	0.86	0.75	0.82	0.94	0.85	0.76	0.82	
22		2010	0.83	0.89	0.88	0.96	0.94	1.01	0.97	1.01	1.03	1.04	1.02	1.09	0.96	1.03	
23		2011	1.15	1.15	1.08	0.99	1.01	1.04	1.16	1.17	1.27	1.25	1.27	1.32	1.13	1.19	
24		2012	1.30	1.33	1.35	1.39	1.38	1.41	1.43	1.33	1.32	1.37	1.28	1.34	1.34	1.37	
25		2013	1.43	1.37	1.48	1.49	1.58	1.58	1.61	1.77	1.64	1.72	1.81	1.75	1.58	1.67	
26		2014	1.72	1.79	1.79	1.80	1.77	1.69	1.71	1.68	1.72	1.78	1.83	1.90	1.77	1.79	
27		2015	1.84	1.85	1.84	1.80	1.81	1.91	1.86	1.88	1.86	1.79	2.05	1.86	1.87	1.90	
28		2016	1.97	1.95	2.02	2.03	2.02	1.98	2.19	2.00	2.08	2.11	2.04	2.20	2.03	2.07	
29		2017	2.11	2.02	2.20	2.22	2.40	2.31	2.24	2.26	2.35	2.48	2.24	2.39	2.25	2.34	
30		2018	2.39	2.44	2.41	2.30	2.43	2.63	2.43	2.45	2.52	2.48	2.48	2.39	2.43	2.44	
令和	³¹ 元年	2019	2.56	2.48	2.39	2.63	2.43	2.38	2.50	2.38	2.18	2.33	2.22	2.11	2.40	2.29	
	2	2020	2.01	2.07	2.02	1.83	1.82	1.60	1.65	1.75	1.87	1.84	1.93	1.95	1.87	1.84	
	3	2021	1.89	1.87	2.01	1.83	2.15	2.08	1.95	2.11	2.12	2.06	2.14	2.22	2.02	2.12	
	4	2022	2.22	2.28	2.37												

季節調整値計算(季節調整値替え)は、毎年過去1年分のデータが揃う年初に行われ、季節調整済系列が改訂される。季節調整法は、センサス局法Ⅱ(X-12-ARIMA)による。

三重県の正社員有効求人倍率の推移(原数値)

		1月	2月	3月	4月	5月	6月	7月	8月	9月	10月	11月	12月	年計	年度計	
平成 16年	2004											0.73	0.77			
	17	2005	0.77	0.80	0.76	0.74	0.74	0.78	0.80	0.85	0.88	0.87	0.90	0.90	0.84	
	18	2006	0.91	0.88	0.84	0.77	0.72	0.74	0.77	0.79	0.82	0.81	0.83	0.86	0.81	0.80
	19	2007	0.86	0.86	0.83	0.74	0.72	0.71	0.75	0.77	0.79	0.78	0.81	0.82	0.78	0.77
	20	2008	0.82	0.81	0.77	0.71	0.68	0.68	0.67	0.66	0.66	0.63	0.60	0.55	0.68	0.54
	21	2009	0.42	0.33	0.26	0.21	0.18	0.18	0.20	0.21	0.22	0.24	0.25	0.27	0.24	0.23
	22	2010	0.29	0.29	0.27	0.24	0.24	0.26	0.28	0.31	0.33	0.35	0.36	0.38	0.30	0.32
	23	2011	0.40	0.41	0.36	0.32	0.30	0.32	0.35	0.39	0.42	0.43	0.46	0.49	0.38	0.41
	24	2012	0.51	0.50	0.47	0.45	0.44	0.46	0.48	0.49	0.50	0.50	0.49	0.51	0.48	0.49
	25	2013	0.52	0.51	0.49	0.46	0.47	0.49	0.52	0.55	0.58	0.61	0.63	0.66	0.54	0.57
	26	2014	0.67	0.66	0.64	0.60	0.60	0.62	0.65	0.66	0.66	0.68	0.72	0.76	0.66	0.68
	27	2015	0.77	0.77	0.73	0.69	0.67	0.69	0.70	0.72	0.74	0.75	0.80	0.84	0.74	0.75
	28	2016	0.85	0.82	0.78	0.74	0.74	0.76	0.83	0.84	0.88	0.89	0.93	0.99	0.83	0.87
	29	2017	0.98	0.96	0.92	0.91	0.94	0.99	1.03	1.04	1.04	1.09	1.13	1.17	1.01	1.06
	30	2018	1.16	1.15	1.11	1.04	1.03	1.08	1.12	1.14	1.18	1.20	1.25	1.27	1.14	1.16
平成 令和	31 元年	2019	1.27	1.22	1.17	1.13	1.11	1.14	1.14	1.15	1.15	1.14	1.16	1.16	1.16	1.12
	2	2020	1.11	1.06	1.01	0.91	0.82	0.79	0.77	0.74	0.76	0.78	0.83	0.87	0.86	0.82
	3	2021	0.89	0.88	0.86	0.82	0.84	0.88	0.91	0.93	0.96	0.96	1.01	1.05	0.91	0.96
	4	2022	1.06	1.07	1.05											

正社員有効求人倍率については、季節調整を行っていない

三重県の就業地別求人倍率の推移(季節調整値)

有効求人倍率

		1月	2月	3月	4月	5月	6月	7月	8月	9月	10月	11月	12月	年計	年度計
平成 17年	2005		1.44	1.48	1.57	1.58	1.58	1.58	1.59	1.61	1.60	1.63	1.67		1.62
	18	2006	1.69	1.69	1.68	1.72	1.70	1.70	1.68	1.65	1.64	1.65	1.64	1.68	1.67
	19	2007	1.62	1.65	1.71	1.74	1.72	1.70	1.68	1.68	1.62	1.61	1.58	1.66	1.63
	20	2008	1.57	1.54	1.50	1.49	1.47	1.43	1.37	1.29	1.23	1.16	1.09	1.33	1.05
	21	2009	0.75	0.61	0.50	0.47	0.45	0.44	0.45	0.47	0.47	0.48	0.50	0.50	0.49
	22	2010	0.53	0.54	0.55	0.57	0.59	0.63	0.64	0.65	0.67	0.69	0.70	0.62	0.68
	23	2011	0.75	0.78	0.77	0.74	0.71	0.72	0.76	0.81	0.84	0.86	0.88	0.79	0.84
	24	2012	0.91	0.95	0.98	1.00	1.01	1.01	1.01	0.99	0.97	0.97	0.95	0.98	0.99
	25	2013	0.98	0.99	1.03	1.06	1.12	1.14	1.17	1.22	1.25	1.26	1.30	1.15	1.23
	26	2014	1.35	1.34	1.36	1.38	1.40	1.41	1.38	1.33	1.35	1.39	1.42	1.38	1.41
	27	2015	1.45	1.47	1.46	1.45	1.44	1.48	1.48	1.50	1.49	1.49	1.54	1.48	1.50
	28	2016	1.56	1.56	1.57	1.59	1.60	1.61	1.64	1.64	1.66	1.65	1.65	1.62	1.65
	29	2017	1.70	1.71	1.71	1.78	1.82	1.88	1.88	1.88	1.90	1.94	1.92	1.83	1.89
	30	2018	1.93	1.95	1.95	1.94	1.95	1.99	1.96	1.97	1.98	1.96	1.95	1.96	1.97
令和 元年	2019	2.03	2.01	1.97	1.97	1.93	1.92	1.92	1.89	1.85	1.87	1.83	1.78	1.91	1.81
	2	2020	1.68	1.60	1.53	1.48	1.34	1.26	1.19	1.14	1.14	1.15	1.18	1.32	1.23
	3	2021	1.23	1.23	1.26	1.27	1.31	1.35	1.39	1.41	1.43	1.42	1.42	1.34	1.41
	4	2022	1.48	1.50	1.52										

新規求人倍率

		1月	2月	3月	4月	5月	6月	7月	8月	9月	10月	11月	12月	年計	年度計
平成 17年	2005		2.13	2.13	2.22	2.20	2.30	2.24	2.17	2.32	2.14	2.34	2.45		2.28
	18	2006	2.42	2.37	2.34	2.38	2.45	2.31	2.29	2.23	2.26	2.38	2.24	2.32	2.34
	19	2007	2.38	2.39	2.52	2.43	2.42	2.33	2.37	2.34	2.11	2.37	2.32	2.35	2.29
	20	2008	2.41	2.16	1.98	2.08	2.00	1.88	1.77	1.73	1.68	1.51	1.51	1.82	1.35
	21	2009	0.82	0.74	0.71	0.80	0.84	0.85	0.87	0.95	0.83	0.89	1.02	0.85	0.90
	22	2010	0.93	0.98	0.96	1.03	1.04	1.08	1.05	1.08	1.11	1.12	1.12	1.05	1.13
	23	2011	1.28	1.24	1.19	1.10	1.08	1.16	1.26	1.31	1.40	1.37	1.42	1.25	1.32
	24	2012	1.43	1.51	1.51	1.54	1.54	1.51	1.57	1.47	1.43	1.51	1.44	1.49	1.51
	25	2013	1.57	1.54	1.68	1.69	1.75	1.79	1.82	1.97	1.89	1.93	2.06	1.79	1.90
	26	2014	2.00	2.02	2.01	2.01	2.02	1.96	1.93	1.89	2.01	2.07	2.10	2.02	2.04
	27	2015	2.07	2.14	2.06	2.07	2.06	2.18	2.15	2.17	2.11	2.05	2.33	2.13	2.17
	28	2016	2.26	2.24	2.30	2.34	2.31	2.24	2.49	2.31	2.36	2.41	2.31	2.32	2.36
	29	2017	2.41	2.37	2.50	2.53	2.72	2.65	2.63	2.59	2.72	2.84	2.57	2.59	2.69
	30	2018	2.75	2.76	2.75	2.59	2.84	3.02	2.78	2.82	2.92	2.80	2.83	2.78	2.81
令和 元年	2019	2.91	2.89	2.78	2.94	2.74	2.75	2.81	2.74	2.58	2.72	2.61	2.45	2.75	2.63
	2	2020	2.32	2.37	2.37	2.10	2.02	1.81	1.87	1.97	2.07	2.06	2.20	2.12	2.06
	3	2021	2.11	2.12	2.19	2.09	2.37	2.30	2.24	2.37	2.35	2.34	2.37	2.26	2.37
	4	2022	2.47	2.60	2.35										

季節調整値計算(季節調整値替え)は、毎年過去1年分のデータが揃う年初に行われ、季節調整済系列が改訂される。季節調整法は、センサス局法Ⅱ(X-12-ARIMA)による。

令和3年度ハローワークのマッチング機能に関する業務の目標値進捗状況

① 就職件数（常用）

	年間目標		目標（4月～3月）		実績（4月～3月）		目標（3月）		実績（3月）	
	新規求職者数	就職件数	新規求職者数	就職件数	新規求職者数	就職件数	新規求職者数	就職件数	新規求職者数	就職件数
四日市所	11,889	2,782	11,889	2,782	11,710	2,857	1,200	327	1,149	358
伊勢所	7,260	2,352	7,260	2,352	7,227	2,391	716	387	722	384
津所	10,633	2,848	10,633	2,848	10,260	2,859	1,083	459	937	384
松阪所	8,418	2,367	8,418	2,367	8,558	2,605	847	309	776	299
桑名所	7,273	1,827	7,273	1,827	6,967	1,917	663	229	611	209
伊賀所	7,611	2,002	7,611	2,002	7,063	2,009	773	244	630	204
尾鷲所	2,208	922	2,208	922	2,159	864	270	140	191	86
鈴鹿所	8,604	2,017	8,604	2,017	8,228	1,931	849	308	756	232
三重局計	63,896	17,117	63,896	17,117	62,172	17,433	6,401	2,403	5,772	2,156

② 求人充足件数（常用）

	年間目標		目標（4月～3月）		実績（4月～3月）		目標（3月）		実績（3月）	
	新規求人数	充足数	新規求人数	充足数	新規求人数	充足数	新規求人数	充足数	新規求人数	充足数
四日市所	21,883	2,886	21,883	2,886	24,294	2,850	2,058	350	2,510	354
伊勢所	12,371	2,238	12,371	2,238	13,232	2,212	1,295	394	1,300	379
津所	20,920	3,177	20,920	3,177	21,640	3,174	1,954	521	1,832	442
松阪所	12,147	2,130	12,147	2,130	13,345	2,389	1,076	281	1,044	278
桑名所	11,139	1,720	11,139	1,720	13,505	1,860	1,108	225	1,224	216
伊賀所	10,207	1,774	10,207	1,774	11,310	1,761	969	227	1,182	184
尾鷲所	5,615	910	5,615	910	6,134	901	538	138	535	90
鈴鹿所	11,445	1,717	11,445	1,717	13,909	1,716	1,048	250	1,337	199
三重局計	105,727	16,552	105,727	16,552	117,369	16,863	10,046	2,386	10,964	2,142

③ 雇用保険受給者の早期再就職件数

	年間目標		目標（4月～1月）		実績（4月～1月）		目標（1月）		実績（1月）	
	資格決定件数	早期再就職件数	資格決定件数	早期再就職件数	資格決定件数	早期再就職件数	資格決定件数	早期再就職件数	資格決定件数	早期再就職件数
四日市所	4,156	1,297	3,513	1,116	3,020	920	313	103	300	68
伊勢所	2,506	646	2,117	566	1,799	489	191	30	191	37
津所	3,239	945	2,786	812	2,449	694	214	59	215	49
松阪所	2,756	1,130	2,364	937	1,958	683	184	60	165	61
桑名所	2,484	785	2,153	654	1,844	620	174	42	126	49
伊賀所	2,132	685	1,831	593	1,540	490	154	52	123	30
尾鷲所	768	231	640	196	606	211	61	10	60	12
鈴鹿所	3,246	960	2,749	822	2,395	793	220	83	186	65
三重局計	21,287	6,679	18,153	5,696	15,611	4,900	1,511	439	1,366	371

※①②は3年度3月内容、③は3年度1月内容

※「①就職件数」とは、「紹介就職」及び「オンラインハローワーク紹介による就職」の合計件数のこと。

「②充足件数」とは、「紹介就職」及び「オンラインハローワーク紹介による就職」並びに「オンライン自主応募による就職」による充足件数の合計のこと。

「③雇用保険受給者の早期再就職件数」とは、「基本手当の支給残日数を所定給付日数の3分の2以上残して早期に再就職した件数」のこと。

【参考】用語の説明

職業紹介関係

一般関係

① 就業形態、雇用期間及び雇用形態関係

- 一般常用及び臨時・季節を合わせたものをいう。
- 常用雇用雇用契約において雇用期間の定めがないもの、又は4か月以上の雇用期間が定められているもの（季節労働を除く。）をいう。
- 臨時・季節臨時とは、雇用契約において1か月以上4か月未満の雇用期間が定められているものをいい、季節とは、季節的な労働需要に対し、又は季節的な余暇を利用して一定の期間（4か月未満、4か月以上の別を問わない）を定めて就労するものをいう。
- パートタイム1週間の所定労働時間が同一の事業所に雇用されている通常の労働者の1週間の所定労働時間に比し短い者をいう。
 - ・ 一般のパートタイム 常用的パートタイム及び臨時的パートタイムを合わせたものをいう。
 - ・ 常用的パートタイム パートタイムのうち、雇用契約において雇用期間の定めがないか、又は4か月以上の雇用期間が定められているものをいう。
 - ・ 臨時的パートタイム パートタイムのうち、雇用契約において1か月以上4か月未満の雇用期間が定められているか、又は季節的に一定の期間を定めて就労するもの。
- 正社員パートタイムを除く常用のうち、勤め先で正社員・正職員などと呼称される正規労働者をいう。

② 求職・就職関係

- 前月から繰り越された有効求職者数 前月末日現在において、求職票の有効期限が翌月以上にまたがっている就職未決定の求職者の数をいう。
- 新規求職申込件数 期間中に新たに受け付けた求職申込みの件数をいう。
- 月間有効求職者数 「前月から繰り越された有効求職者数」と当月の「新規求職申込件数」の合計数をいう。
- 中高年齢者 45歳以上の者をいう。
- 就職件数 自安定所の有効求職者が、自安定所の紹介により就職したことを確認した件数をいう。
- 雇用保険受給者 雇用保険受給資格決定後、基本手当の支給（各種延長給付を含む）を終了するまでの者をいう。

③ 求人・充足関係

- 前月から繰り越された有効求人数 前月末日現在において、有効期限が翌月以降にまたがっている求人票の未充足の求人数をいう。
- 新規求人数 期間中に新たに受け付けた求人数（採用予定人員）をいう。
- 月間有効求人数 「前月から繰り越された有効求人数」と当月の「新規求人数」の合計数をいう。
- 充足数 自安定所の有効求人が、安定所（他安定所も含む）の紹介により求職者と結びついた件数をいう。

雇用保険関係

- 受給資格決定件数 受け付けた離職票に基づき安定所が求職者給付を受ける資格があると決定した件数をいう。
- 基本手当 求職者給付のうち最も基本的なもので、一般被保険者が失業し、法第13条の受給要件を満たしているときに支給される。
- 受給者実人員 基本手当の給付を実際に受けた受給資格者の実数をいう。

諸比率の算出方法

- 求人倍率
$$= \frac{\text{月間有効（新規）求人数}}{\text{月間有効（新規）求職者数}}$$
- 就職率
$$= \frac{\text{就職件数}}{\text{月間有効（新規）求職者数}} \times 100$$
- 充足率
$$= \frac{\text{充足数}}{\text{月間有効（新規）求人数}} \times 100$$
- 雇用保険受給者の就職率
$$= \frac{\text{雇用保険受給者の就職件数}}{\text{雇用保険受給者実人員}} \times 100$$
- 中高年齢者の就職率
$$= \frac{\text{中高年齢者就職件数}}{\text{中高年齢月間有効求職者数}} \times 100$$

季節調整値

雇用や労働時間などが前月と比べて増えたか減ったかをみるとき、それが例年のパターンなのか経済実態を反映した傾向なのかを見分ける必要がある。

例えば、製造業の所定外労働時間は、休みが多い1月や5月に少なく、秋口から年末にかけて多いというパターンが例年みられる。

季節調整値とは、このような例年のパターンを取除いて、本当の傾向を見やすくした指標のことである。

その他

(1) 使用している略符号は以下のとおりです。

「 — 」 該当数字なし

「 ▲ 」 減少

(2) 四捨五入をした平均値等による統計表は、必ずしも合計数と「計」欄の数とは一致しない。