



厚生労働省 三重労働局発表
令和4年3月29日(火)
午前8時30分 解禁

厚生労働省三重労働局職業安定部
担当 職業安定課長 藤木 真保
職業安定課長補佐 堀 保
地方労働市場情報官 辻村 尚人
電話 059-226-2305

報道関係者 各位

三重県の一般職業紹介状況

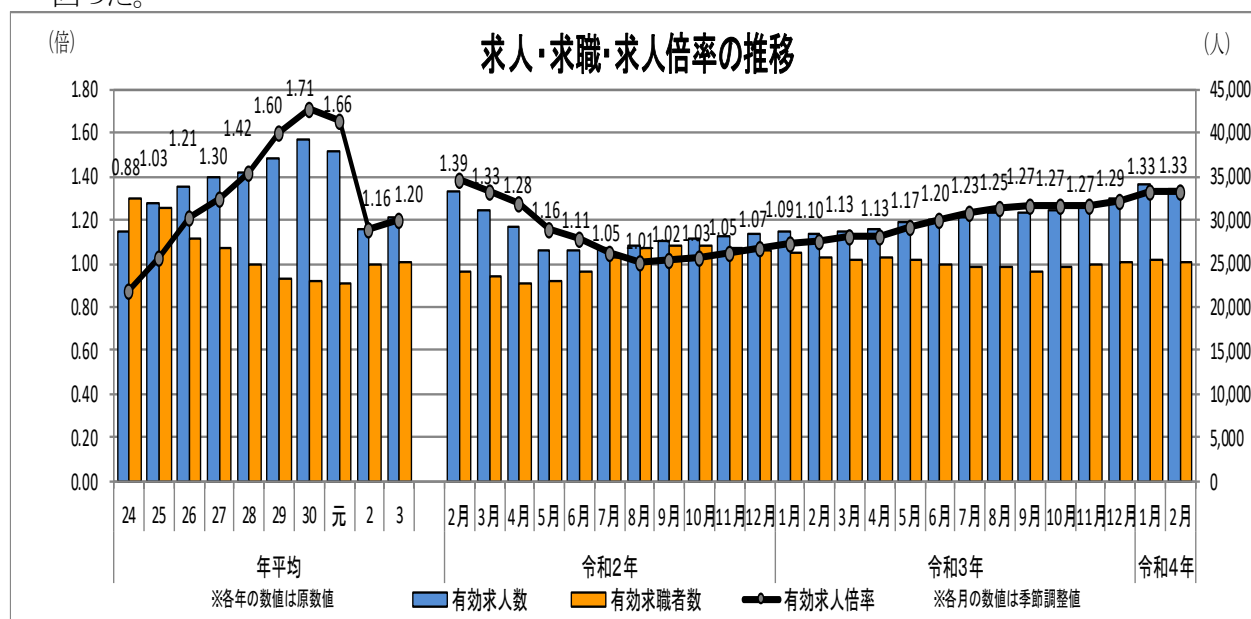
《令和4年2月内容》

- 有効求人倍率(季節調整値)は1.33倍で、前月と同数値となった。
全国の有効求人倍率は1.21倍。三重の順位は全国第23位。
就業地別有効求人倍率(季節調整値)は1.50倍で、前月を0.02ポイント上回る。三重の順位は全国第13位。
- 新規求人倍率(季節調整値)は2.28倍で、前月を0.06ポイント上回る。
就業地別新規求人倍率(季節調整値)は2.60倍で、前月を0.13ポイント上回る。
- 県内の雇用情勢は、持ち直しの動きが広がりつつあるものの、新型コロナウイルス感染症が雇用に与える影響に注意する必要がある。

※就業地別求人倍率とは、三重県内を就業地とする求人数を用いて算出した求人倍率。

《概要》

- 有効求人数(季節調整値)は33,667人で前月に比べ1.0%(335人)減少し、有効求職者数(季節調整値)は25,272人で同1.1%(277人)減少した結果、有効求人倍率は1.33倍となり前月と同数値となった。
- 新規求人数(季節調整値)は11,519人で前月に比べ1.5%(177人)減少し、新規求職者数(季節調整値)は5,046人で同4.2%(220人)減少した結果、新規求人倍率は2.28倍となり前月を0.06ポイント上回った。



○ **正社員有効求人倍率(原数値)は1.07倍で、前年同月(0.88倍)を0.19ポイント上回った。**

前年同月比で有効求人数は前年同月より増加し、有効求職者数は前年同月より減少した結果、有効求人倍率は前年同月を上回った。全国の正社員有効求人倍率(原数値)は0.97倍。

○ **新規求人数(原数値)は12,313人で、前年同月より18.7%(1,939人)増加し、12か月連続の増加。**

○ **パートを除く一般の新規求人数は7,477人で、前年同月より26.1%(1,549人)増加し、12か月連続の増加。**

パートの新規求人数は4,836人で、前年同月より8.8%(390人)増加し、7か月連続の増加。

○ **有効求人数(原数値)は34,788人で、前年同月より18.7%(5,488人)増加し、10か月連続の増加。**

○ **新規求職申込件数(原数値)は5,237件で、前年同月より3.9%(212人)減少、4か月ぶりに減少。**

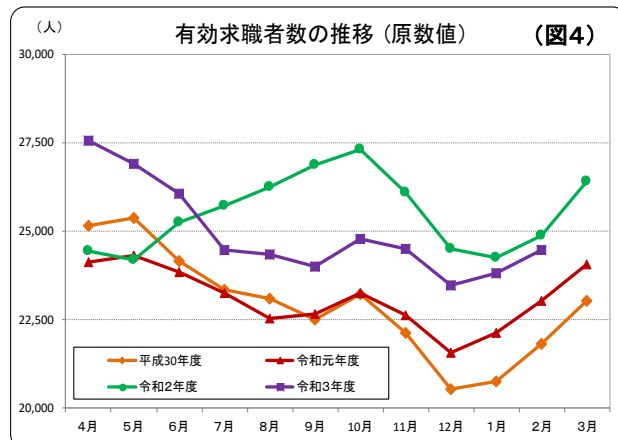
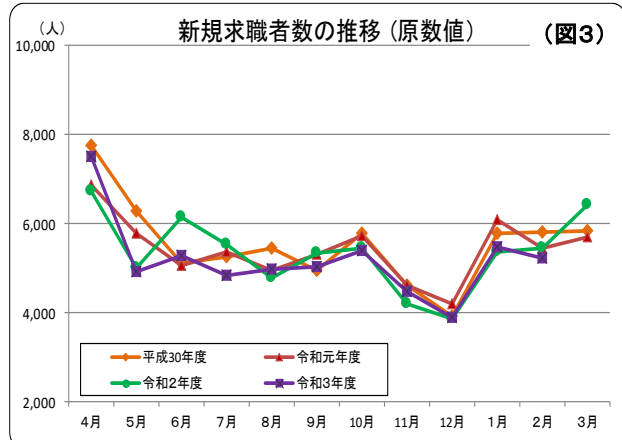
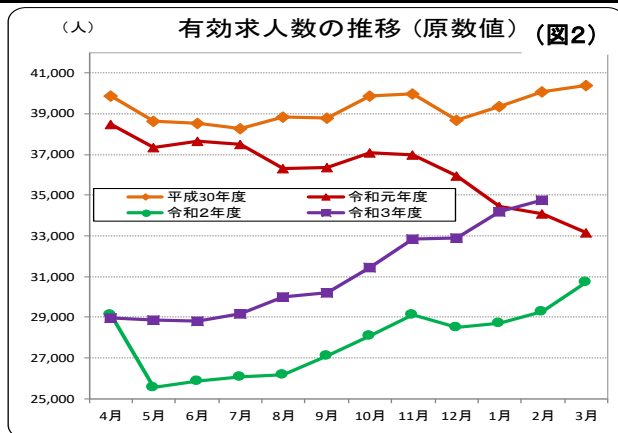
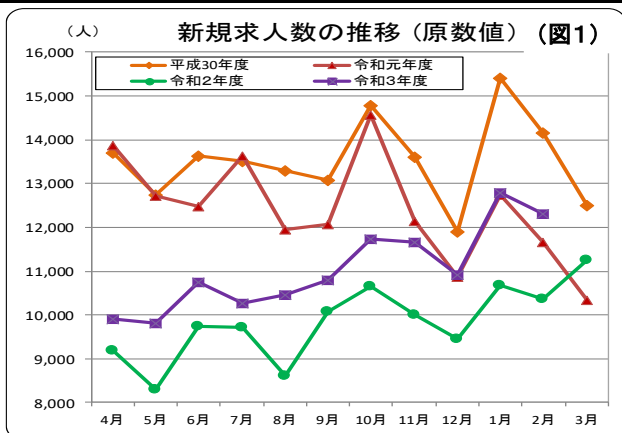
○ **有効求職者数(原数値)は24,481人で、前年同月より1.5%(380人)減少、8か月連続の減少。**

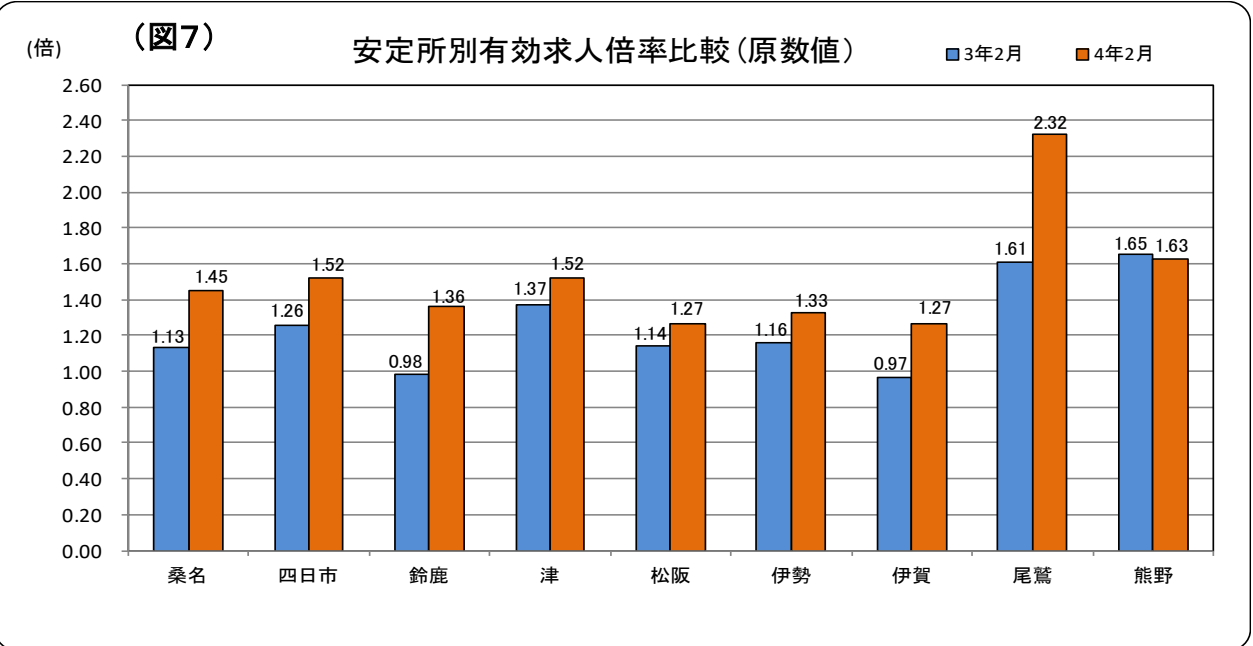
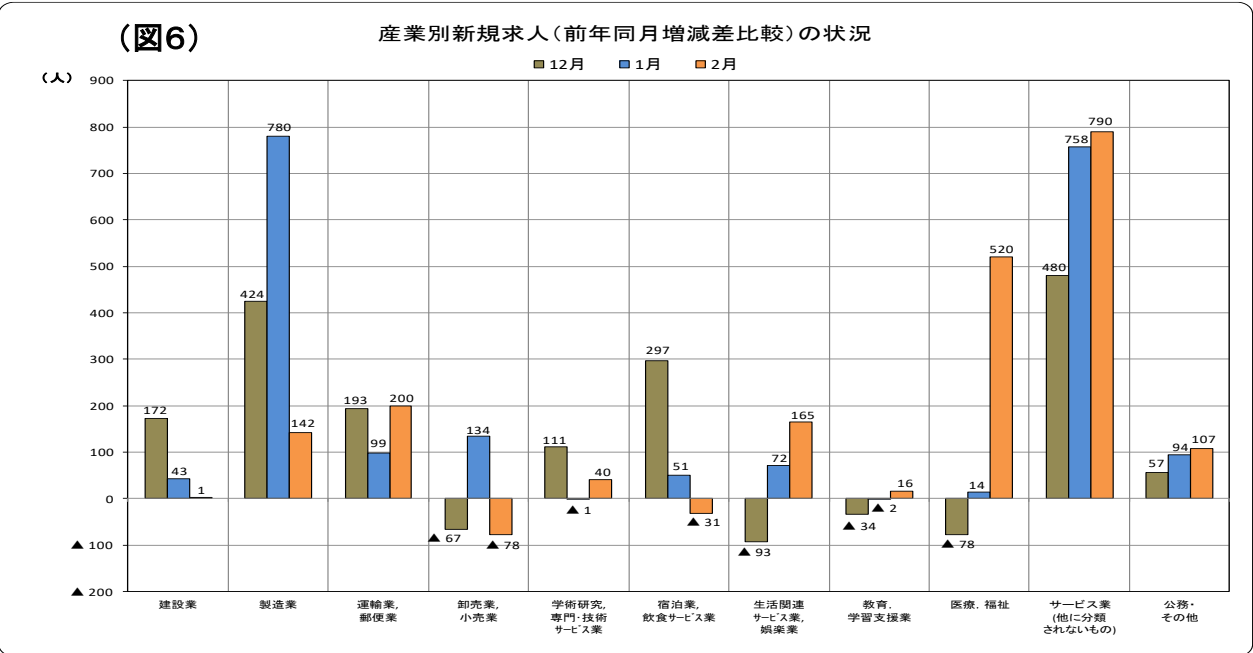
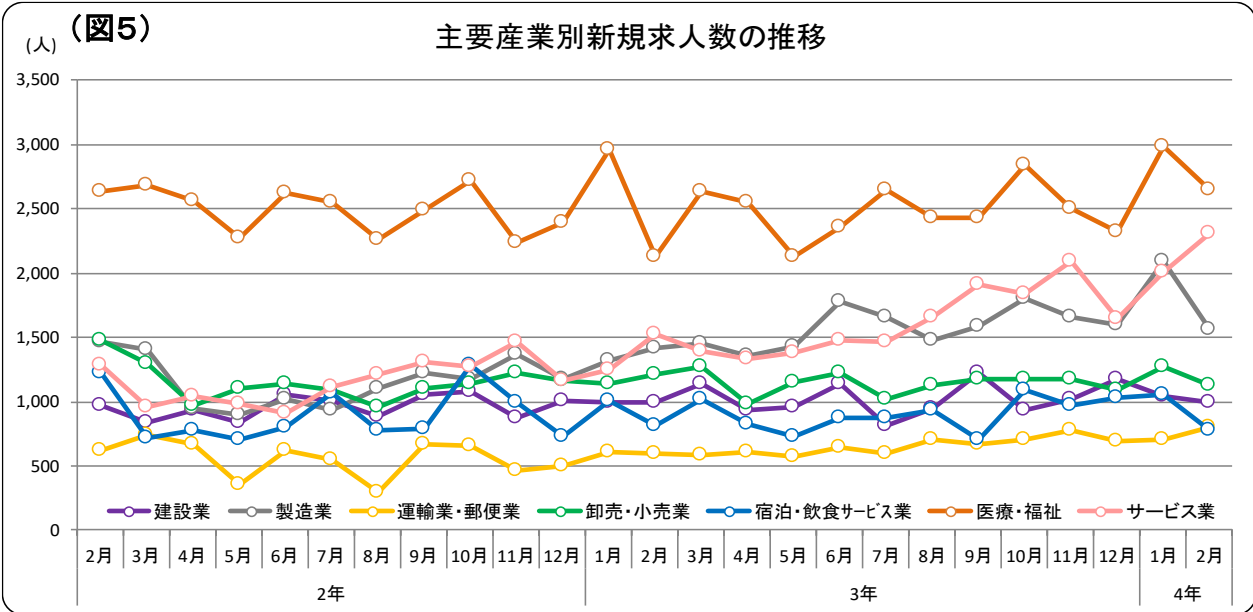
○ **新規常用求職者5,221人(パートタイムを含む)の態様別状況(前年同月比)**

※ ▲3.8%(4か月ぶりに減少)

「在職者」は1,837人(+1.0%)で12か月連続の増加、「無業者」は449人(▲9.3%)で3か月連続で減少、「離職者」は2,935人(▲5.7%)で2か月ぶりに減少。

離職者の内訳をみると「事業主都合離職者」は662人(▲11.3%)で10か月連続の減少、「自己都合離職者」は2,032人(▲3.6%)で5か月ぶりに減少、「定年退職者」は170人(+0.6%)で4か月連続の増加。





(表1) 産業別新規求人の状況 (パートを含む全数)

三重労働局計

産 業	4年2月	前年同月	対前年同月		前月
			増減率	増減差	
AB 農 業 , 林 業 , 漁 業	121	78	55.1	43	108
C 鉱 業 , 採 石 業 , 砂 利 採 取 業	59	64	▲ 7.8	▲ 5	28
D 建 設 業	993	992	0.1	1	1,038
E 製 造 業	1,560	1,418	10.0	142	2,096
09 食 料 品	212	233	▲ 9.0	▲ 21	324
10 飲 料 ・ た ば こ ・ 飼 料	9	15	▲ 40.0	▲ 6	15
11 織 維 工 業	45	27	66.7	18	46
12 木 材 ・ 木 製 品	31	21	47.6	10	30
13 家 具 ・ 装 備 品	20	24	▲ 16.7	▲ 4	42
14 パ ル プ ・ 紙 ・ 紙 加 工 品	17	13	30.8	4	36
15 印 刷 ・ 同 関 連 業	19	11	72.7	8	12
16 化 学 工 業	47	48	▲ 2.1	▲ 1	100
17 石 油 製 品 ・ 石 炭 製 品	0	0	—	0	0
18 プ ラ ス チ ッ ク 製 品	94	98	▲ 4.1	▲ 4	119
19 ゴ ム 製 品	52	38	36.8	14	101
21 窯 業 ・ 土 石 製 品	51	64	▲ 20.3	▲ 13	61
22 鉄 鋼 業	23	22	4.5	1	52
23 非 鉄 金 属	13	11	18.2	2	48
24 金 属 製 品	209	140	49.3	69	261
25 は ん 用 機 械 器 具	136	145	▲ 6.2	▲ 9	118
26 生 産 用 機 械 器 具	112	105	6.7	7	155
27 業 務 用 機 械 器 具	13	26	▲ 50.0	▲ 13	27
28 電 子 部 品 ・ デ バ イ ス ・ 電 子 回 路	90	42	114.3	48	64
29 電 気 機 械 器 具	101	72	40.3	29	139
30 情 報 通 信 機 械 器 具	5	21	▲ 76.2	▲ 16	5
31 輸 送 用 機 械 器 具	216	218	▲ 0.9	▲ 2	276
20,32 そ の 他 の 製 造 業	45	24	87.5	21	65
F 電 気 ・ ガ ス ・ 熱 供 給 ・ 水 道 業	20	25	▲ 20.0	▲ 5	18
G 情 報 通 信 業	84	65	29.2	19	66
H 運 輸 業 , 郵 便 業	797	597	33.5	200	706
I 卸 売 業 , 小 売 業	1,128	1,206	▲ 6.5	▲ 78	1,274
(50~55 卸 売 業)	251	245	2.4	6	239
(56~61 小 売 業)	877	961	▲ 8.7	▲ 84	1,035
J 金 融 業 , 保 険 業	61	98	▲ 37.8	▲ 37	32
K 不 動 産 業 , 物 品 賃 貸 業	128	92	39.1	36	195
L 学 術 研 究 , 専 門 ・ 技 術 サ ー ビ ス 業	170	130	30.8	40	170
M 宿 泊 業 , 飲 食 サ ー ビ ス 業	779	810	▲ 3.8	▲ 31	1,052
N 生 活 関 連 サ ー ビ ス 業 , 娯 楽 業	420	255	64.7	165	357
O 教 育 , 学 習 支 援 業	173	157	10.2	16	173
P 医 療 , 福 祉	2,646	2,126	24.5	520	2,982
(83 医 療 業)	801	688	16.4	113	1,045
(85 社 会 保 険 ・ 社 会 福 祉 ・ 介 護 事 業)	1,835	1,427	28.6	408	1,935
Q 複 合 サ ー ビ ス 事 業	65	49	32.7	16	69
R サ ー ビ ス 業 (他 に 分 類 さ れ な い も の)	2,313	1,523	51.9	790	2,003
(91 職 業 紹 介 ・ 労 働 者 派 遣 業)	1,157	533	117.1	624	1,060
ST 公 務 ・ そ の 他	796	689	15.5	107	412
合 計	12,313	10,374	18.7	1,939	12,779

(表2)

職業安定業務速報 (令和4年2月)

(三重労働局職業安定課)

項目 年月	新規求人・求職				有効求人・求職				求人倍率					中高年齢者				就職件数		
	求人数 (人)	前年 同月比 (%)	求職者 数 (人)	前年 同月比 (%)	求人数 (人)	前年 同月比 (%)	求職者 数 (人)	前年 同月比 (%)	新規		有効		全国 TCI倍	新規 求職者 数 (人)	前年 同月比 (%)	有効 求職者 数 (人)	前年 同月比 (%)	全数 (件)	前年 同月比 (%)	就職率 (%)
									三重県 倍	TCI倍	三重県 倍	TCI倍								
30年	13,602	4.4	5,606	▲ 3.2	39,170	5.4	22,953	▲ 1.4	2.43	—	1.71	—	1.61	2,666	1.9	11,387	2.8	1,881	▲ 5.7	33.6
1平均	13,033	▲ 4.2	5,441	▲ 3.0	37,800	▲ 3.5	22,807	▲ 0.6	2.40	—	1.66	—	1.60	2,717	1.9	11,802	3.6	1,755	▲ 6.7	32.3
2平均	10,037	▲ 23.0	5,358	▲ 1.5	28,953	▲ 23.4	24,984	9.5	1.87	—	1.16	—	1.18	2,820	3.8	13,587	15.1	1,569	▲ 10.6	29.3
3	10,715	6.8	5,301	▲ 1.1	30,173	4.2	25,133	0.6	2.02	—	1.20	—	1.13	2,871	1.8	14,062	3.5	1,622	3.4	30.6
29年	13,315	6.3	5,682	▲ 6.4	37,843	6.5	22,948	▲ 6.6	2.34	—	1.65	—	1.54	2,587	▲ 2.3	10,956	▲ 3.6	1,943	▲ 6.3	34.2
30度	13,530	1.6	5,550	▲ 2.3	39,292	3.8	22,921	▲ 0.1	2.44	—	1.71	—	1.62	2,691	4.0	11,531	5.2	1,862	▲ 4.2	33.5
1平均	12,418	▲ 8.2	5,423	▲ 2.3	36,289	▲ 7.6	23,109	0.8	2.29	—	1.57	—	1.55	2,754	2.3	12,132	5.2	1,742	▲ 6.4	32.1
2平均	9,837	▲ 20.8	5,359	▲ 1.2	27,874	▲ 23.2	25,510	10.4	1.84	—	1.09	—	1.10	2,845	3.3	13,985	15.3	1,564	▲ 10.2	29.2
31	15,416	9.1	5,787	1.7	39,360	5.1	20,739	0.8	2.66	2.56	1.90	1.74	1.63	2,880	15.8	10,481	7.2	1,478	1.9	25.5
1	14,171	▲ 2.9	5,811	▲ 4.1	40,087	1.0	21,802	▲ 0.3	2.44	2.48	1.84	1.73	1.63	2,897	2.5	11,106	6.0	1,743	▲ 6.9	30.0
2	12,510	▲ 12.1	5,842	▲ 8.2	40,388	▲ 2.1	23,044	▲ 2.0	2.14	2.39	1.75	1.71	1.62	2,844	▲ 5.7	11,712	3.5	2,418	▲ 5.3	41.4
3	13,861	1.2	6,869	▲ 11.4	38,483	▲ 3.6	24,112	▲ 4.2	2.02	2.63	1.60	1.72	1.62	3,776	▲ 9.1	12,647	0.1	1,971	▲ 8.5	28.7
4	12,725	▲ 0.2	5,784	▲ 7.8	37,370	▲ 3.4	24,299	▲ 4.2	2.20	2.43	1.54	1.70	1.62	2,852	▲ 5.1	12,853	0.3	1,829	▲ 18.9	31.6
5	12,479	▲ 8.5	5,052	▲ 1.5	37,686	▲ 2.2	23,842	▲ 1.3	2.47	2.38	1.58	1.70	1.60	2,420	1.8	12,597	3.1	1,769	▲ 8.8	35.0
6	13,627	0.8	5,362	2.0	37,518	▲ 2.0	23,240	▲ 0.5	2.54	2.50	1.61	1.68	1.59	2,698	8.5	12,074	2.6	1,866	5.3	34.8
7	11,945	▲ 10.2	4,942	▲ 9.5	36,314	▲ 6.6	22,541	▲ 2.3	2.42	2.38	1.61	1.65	1.60	2,318	▲ 8.3	11,591	0.2	1,512	▲ 7.8	30.6
8	12,059	▲ 7.8	5,305	7.0	36,350	▲ 6.3	22,648	0.6	2.27	2.18	1.60	1.61	1.59	2,540	9.5	11,582	2.8	1,579	0.8	29.8
9	14,578	▲ 1.4	5,728	▲ 1.0	37,069	▲ 7.0	23,240	0.1	2.55	2.33	1.60	1.59	1.59	2,875	4.6	11,924	3.4	1,776	▲ 12.2	31.0
10	12,150	▲ 10.7	4,617	0.0	37,002	▲ 7.5	22,616	2.3	2.63	2.22	1.64	1.57	1.57	2,351	9.5	11,725	6.5	1,552	▲ 9.2	33.6
11	10,869	▲ 8.7	4,192	6.7	35,976	▲ 7.1	21,558	5.0	2.59	2.11	1.67	1.53	1.57	2,156	13.2	11,327	10.4	1,567	▲ 4.6	37.4
12	12,735	▲ 17.4	6,081	5.1	34,452	▲ 12.5	22,130	6.7	2.09	2.01	1.56	1.44	1.49	3,205	11.3	11,797	12.6	1,344	▲ 9.1	22.1
2	11,650	▲ 17.8	5,445	▲ 6.3	34,108	▲ 14.9	23,022	5.6	2.14	2.07	1.48	1.39	1.45	2,833	▲ 2.2	12,390	11.6	1,725	▲ 1.0	31.7
3	10,335	▲ 17.4	5,704	▲ 2.4	33,145	▲ 17.9	24,058	4.4	1.81	2.02	1.38	1.33	1.39	3,021	6.2	13,082	11.7	2,409	▲ 0.4	42.2
4	9,196	▲ 33.7	6,721	▲ 2.2	29,153	▲ 24.2	24,425	1.3	1.37	1.83	1.19	1.28	1.31	3,865	2.4	13,557	7.2	1,685	▲ 14.5	25.1
5	8,297	▲ 34.8	5,013	▲ 13.3	25,575	▲ 31.6	24,190	▲ 0.4	1.66	1.82	1.06	1.16	1.18	2,639	▲ 7.5	13,356	3.9	1,294	▲ 29.3	25.8
6	9,733	▲ 22.0	6,141	21.6	25,869	▲ 31.4	25,259	5.9	1.58	1.60	1.02	1.11	1.12	3,145	30.0	13,882	10.2	1,535	▲ 13.2	25.0
7	9,717	▲ 28.7	5,538	3.3	26,100	▲ 30.4	25,718	10.7	1.75	1.65	1.01	1.05	1.08	2,808	4.1	13,842	14.6	1,585	▲ 15.1	28.6
8	8,607	▲ 27.9	4,778	▲ 3.3	26,177	▲ 27.9	26,253	16.5	1.80	1.75	1.00	1.01	1.05	2,456	6.0	14,100	21.6	1,297	▲ 14.2	27.1
9	10,071	▲ 16.5	5,345	0.8	27,116	▲ 25.4	26,856	18.6	1.88	1.87	1.01	1.02	1.04	2,763	8.8	14,496	25.2	1,492	▲ 5.5	27.9
10	10,648	▲ 27.0	5,454	▲ 4.8	28,108	▲ 24.2	27,321	17.6	1.95	1.84	1.03	1.03	1.05	2,910	1.2	14,850	24.5	1,668	▲ 6.1	30.6
11	10,010	▲ 17.6	4,204	▲ 8.9	29,107	▲ 21.3	26,083	15.3	2.38	1.93	1.12	1.05	1.05	2,176	▲ 7.4	14,253	21.6	1,426	▲ 8.1	33.9
12	9,443	▲ 13.1	3,866	▲ 7.8	28,522	▲ 20.7	24,498	13.6	2.44	1.95	1.16	1.07	1.06	2,015	▲ 6.5	13,439	18.6	1,370	▲ 12.6	35.4
3	10,684	▲ 16.1	5,377	▲ 11.6	28,721	▲ 16.6	24,254	9.6	1.99	1.89	1.18	1.09	1.08	2,955	▲ 7.8	13,405	13.6	1,256	▲ 6.5	23.4
1	10,374	▲ 11.0	5,449	0.1	29,300	▲ 14.1	24,861	8.0	1.90	1.87	1.18	1.10	1.09	2,891	2.0	13,800	11.4	1,587	▲ 8.0	29.1
2	11,262	9.0	6,422	12.6	30,740	▲ 7.3	26,396	9.7	1.75	2.01	1.16	1.13	1.10	3,514	16.3	14,837	13.4	2,575	6.9	40.1
3	9,900	7.7	7,520	11.9	28,975	▲ 0.6	27,566	12.9	1.32	1.83	1.05	1.13	1.09	4,371	13.1	15,681	15.7	1,887	12.0	25.1
4	9,805	18.2	4,927	▲ 1.7	28,855	12.8	26,900	11.2	1.99	2.15	1.07	1.17	1.10	2,674	1.3	15,254	14.2	1,594	23.2	32.4
5	10,739	10.3	5,297	▲ 13.7	28,837	11.5	26,068	3.2	2.03	2.08	1.11	1.20	1.13	2,751	▲ 12.5	14,732	6.1	1,694	10.4	32.0
6	10,258	5.6	4,833	▲ 12.7	29,178	11.8	24,473	▲ 4.8	2.12	1.95	1.19	1.23	1.14	2,696	▲ 4.0	13,730	▲ 0.8	1,480	▲ 6.6	30.6
7	10,457	21.5	4,966	3.9	30,019	14.7	24,351	▲ 7.2	2.11	2.11	1.23	1.25	1.15	2,630	7.1	13,605	▲ 3.5	1,332	2.7	26.8
8	10,796	7.2	5,040	▲ 5.7	30,201	11.4	23,984	▲ 10.7	2.14	2.12	1.26	1.27	1.15	2,635	▲ 4.6	13,327	▲ 8.1	1,534	2.8	30.4
9	11,743	10.3	5,405	▲ 0.9	31,469	12.0	24,780	▲ 9.3	2.17	2.06	1.27	1.27	1.16	2,845	▲ 2.2	13,706	▲ 7.7	1,518	▲ 9.0	28.1
10	11,651	16.4	4,474	6.4	32,862	12.9	24,504	▲ 6.1	2.60	2.14	1.34	1.27	1.17	2,382	9.5	13,579	▲ 4.7	1,533	7.5	34.3
11	10,907	15.5	3,907	1.1	32,914	15.4	23,463	▲ 4.2	2.79	2.22	1.40	1.29	1.17	2,111	4.8	13,093	▲ 2.6	1,473	7.5	37.7
12	12,779	19.6	5,476	1.8	34,213	19.1	23,824	▲ 1.8	2.33	2.22	1.44	1.33	1.20	3,124	5.7	13,495	0.7	1,262	0.5	23.0
4	12,313	18.7	5,237	▲ 3.9	34,788	18.7	24,481	▲ 1.5	2.35	2.28	1.42	1.33	1.21	2,913	0.8	13,986	1.3	1,546	▲ 2.6	29.5
3																				

※求人数、求職者数、就職件数、求人倍率は、学卒を除きパートを含む。TCIは季節調整値を示す。rは数値を補正したもの。

※就職率は、新規求職者数に対する就職件数の割合。

※ハローワークインターネットサービスの機能拡充に伴う令和3年9月以降の数値の取扱いについては、1頁の注釈を参照。

三重県の有効求人倍率の推移(季節調整値)

			1月	2月	3月	4月	5月	6月	7月	8月	9月	10月	11月	12月	年計	年度計	
昭和	38年	1963	0.67	0.62	0.62	0.62	0.82	2.13	0.99	1.13	1.03	1.06	1.08	0.94	1.01	1.05	
		39	1964	0.92	0.88	0.96	0.97	0.99	1.16	1.07	0.99	1.13	0.99	1.00	1.20	1.02	1.05
		40	1965	1.04	1.04	1.00	0.90	0.84	0.81	0.86	0.77	0.72	0.75	0.69	0.59	0.84	0.78
		41	1966	0.77	0.81	0.79	0.83	0.78	0.78	0.76	0.82	0.87	0.87	0.87	0.88	0.82	0.86
		42	1967	0.96	0.96	0.94	0.99	1.17	1.11	1.22	1.31	1.29	1.31	1.43	1.44	1.18	1.29
		43	1968	1.52	1.31	1.40	1.52	1.51	1.43	1.45	1.54	1.59	1.57	1.63	1.63	1.52	1.56
		44	1969	1.49	1.56	1.72	1.79	1.83	1.93	1.93	1.84	1.57	1.88	1.65	1.95	1.76	1.91
		45	1970	2.07	2.24	2.27	2.04	2.21	2.28	1.97	2.11	2.37	2.18	2.15	1.98	2.15	2.12
		46	1971	2.10	2.11	1.96	2.16	1.97	2.07	2.28	2.30	2.23	2.22	2.02	2.21	2.16	2.14
		47	1972	1.93	2.03	2.07	1.83	1.85	1.81	1.97	1.97	2.12	2.27	2.26	2.54	2.04	2.25
		48	1973	2.77	2.95	3.03	3.33	3.20	3.47	3.52	3.66	3.49	3.33	3.82	3.89	3.36	3.43
		49	1974	3.36	3.06	3.00	3.03	3.08	3.06	2.50	2.21	1.90	1.59	1.37	1.03	2.30	1.69
		50	1975	1.00	0.76	0.71	0.61	0.57	0.57	0.55	0.59	0.65	0.63	0.57	0.57	0.64	0.61
		51	1976	0.60	0.65	0.70	0.67	0.70	0.67	0.68	0.62	0.63	0.62	0.67	0.73	0.66	0.67
		52	1977	0.73	0.68	0.66	0.64	0.62	0.59	0.58	0.55	0.56	0.59	0.59	0.57	0.61	0.59
		53	1978	0.58	0.60	0.61	0.58	0.57	0.58	0.55	0.62	0.64	0.60	0.61	0.57	0.59	0.58
		54	1979	0.56	0.56	0.58	0.62	0.62	0.66	0.70	0.74	0.71	0.72	0.70	0.75	0.66	0.71
		55	1980	0.74	0.80	0.84	0.87	0.85	0.94	0.83	0.81	0.75	0.83	0.85	0.80	0.82	0.81
		56	1981	0.77	0.73	0.73	0.73	0.69	0.71	0.73	0.76	0.73	0.71	0.69	0.76	0.73	0.72
		57	1982	0.74	0.71	0.68	0.63	0.66	0.64	0.61	0.63	0.64	0.63	0.62	0.62	0.64	0.63
		58	1983	0.64	0.62	0.60	0.62	0.62	0.62	0.64	0.64	0.66	0.68	0.71	0.73	0.64	0.68
		59	1984	0.73	0.77	0.76	0.74	0.75	0.77	0.78	0.79	0.80	0.82	0.84	0.84	0.78	0.82
		60	1985	0.89	0.91	0.95	0.95	0.97	0.96	0.91	0.98	0.96	0.95	0.94	0.95	0.94	0.93
		61	1986	0.90	0.88	0.89	0.87	0.78	0.74	0.73	0.71	0.70	0.72	0.71	0.70	0.78	0.74
		62	1987	0.71	0.74	0.75	0.74	0.77	0.80	0.86	0.89	0.93	0.92	0.96	0.96	0.84	0.91
		63	1988	1.02	1.05	1.05	1.14	1.19	1.28	1.29	1.33	1.39	1.41	1.43	1.47	1.25	1.36
	平成	元年	1989	1.50	1.49	1.47	1.59	1.62	1.62	1.60	1.70	1.66	1.70	1.67	1.73	1.61	1.69
		2	1990	1.74	1.84	1.81	1.78	1.76	1.87	1.79	1.73	1.73	1.73	1.77	1.75	1.77	1.76
		3	1991	1.75	1.73	1.77	1.74	1.76	1.72	1.68	1.63	1.57	1.62	1.57	1.53	1.67	1.59
		4	1992	1.48	1.40	1.40	1.36	1.31	1.31	1.26	1.23	1.21	1.16	1.15	1.16	1.28	1.18
		5	1993	1.09	1.02	0.98	0.94	0.91	0.87	0.86	0.84	0.83	0.76	0.74	0.72	0.87	0.80
		6	1994	0.71	0.71	0.71	0.70	0.69	0.71	0.70	0.72	0.72	0.73	0.70	0.67	0.70	0.71
		7	1995	0.71	0.74	0.72	0.73	0.70	0.67	0.67	0.67	0.65	0.63	0.66	0.68	0.69	0.69
8		1996	0.71	0.73	0.76	0.76	0.76	0.76	0.76	0.77	0.79	0.79	0.82	0.80	0.77	0.79	
9		1997	0.81	0.81	0.81	0.81	0.83	0.85	0.83	0.80	0.77	0.77	0.75	0.74	0.80	0.75	
10		1998	0.68	0.65	0.61	0.57	0.59	0.59	0.59	0.59	0.59	0.58	0.57	0.56	0.60	0.57	
11		1999	0.55	0.54	0.54	0.53	0.52	0.51	0.52	0.52	0.52	0.54	0.54	0.55	0.53	0.54	
12		2000	0.56	0.57	0.60	0.62	0.64	0.64	0.66	0.70	0.71	0.72	0.75	0.75	0.66	0.70	
13		2001	0.75	0.73	0.71	0.69	0.68	0.67	0.66	0.64	0.62	0.59	0.56	0.55	0.65	0.62	
14		2002	0.58	0.60	0.64	0.64	0.63	0.66	0.67	0.67	0.68	0.69	0.70	0.72	0.66	0.69	
15		2003	0.74	0.75	0.76	0.76	0.77	0.78	0.81	0.85	0.88	0.94	0.96	1.03	0.83	0.91	
16		2004	1.08	1.09	1.08	1.10	1.16	1.23	1.17	1.14	1.13	1.23	1.27	1.32	1.16	1.20	
17		2005	1.24	1.26	1.29	1.35	1.37	1.41	1.41	1.42	1.44	1.42	1.42	1.44	1.37	1.42	
18		2006	1.46	1.45	1.45	1.49	1.44	1.44	1.43	1.41	1.39	1.38	1.36	1.36	1.42	1.41	
19		2007	1.35	1.40	1.44	1.44	1.45	1.42	1.42	1.42	1.37	1.36	1.35	1.34	1.40	1.38	
20		2008	1.35	1.33	1.27	1.24	1.25	1.24	1.18	1.11	1.06	1.00	0.95	0.89	1.15	0.91	
21		2009	0.67	0.54	0.44	0.42	0.40	0.39	0.40	0.41	0.42	0.43	0.45	0.47	0.45	0.44	
22		2010	0.48	0.50	0.50	0.52	0.54	0.57	0.59	0.60	0.62	0.63	0.64	0.66	0.57	0.62	
23		2011	0.68	0.71	0.70	0.67	0.64	0.64	0.68	0.72	0.75	0.77	0.79	0.80	0.71	0.75	
24		2012	0.82	0.86	0.88	0.90	0.91	0.92	0.92	0.90	0.89	0.88	0.87	0.87	0.88	0.90	
25		2013	0.89	0.90	0.93	0.95	0.99	1.01	1.05	1.09	1.10	1.13	1.15	1.17	1.03	1.10	
26		2014	1.18	1.19	1.21	1.23	1.23	1.22	1.20	1.18	1.18	1.20	1.23	1.27	1.21	1.24	
27		2015	1.29	1.31	1.29	1.28	1.28	1.29	1.29	1.31	1.31	1.31	1.35	1.35	1.30	1.32	
28		2016	1.36	1.37	1.37	1.38	1.39	1.40	1.44	1.45	1.47	1.46	1.47	1.50	1.42	1.45	
29		2017	1.48	1.48	1.49	1.54	1.60	1.64	1.62	1.63	1.64	1.69	1.68	1.68	1.60	1.65	
30		2018	1.66	1.71	1.71	1.72	1.69	1.73	1.70	1.72	1.73	1.72	1.71	1.72	1.71	1.71	
令和	³¹ 元年	2019	1.74	1.73	1.71	1.72	1.70	1.70	1.68	1.65	1.61	1.59	1.57	1.53	1.66	1.57	
	2	2020	1.44	1.39	1.33	1.28	1.16	1.11	1.05	1.01	1.02	1.03	1.05	1.07	1.16	1.09	
	3	2021	1.09	1.10	1.13	1.13	1.17	1.20	1.23	1.25	1.27	1.27	1.27	1.29	1.20		
	4	2022	1.33	1.33													

季節調整値計算(季節調整値替え)は、毎年過去1年分のデータが揃う年初に行われ、季節調整済系列が改訂される。季節調整法は、センサス局法Ⅱ(X-12-ARIMA)による。

三重県の新規求人倍率の推移(季節調整値)

			1月	2月	3月	4月	5月	6月	7月	8月	9月	10月	11月	12月	年計	年度計	
昭和	38年	1963	0.88	0.85	0.83	0.95	1.41	1.54	1.26	1.59	1.06	1.29	1.17	1.42	1.24	1.29	
		39	1964	1.04	1.29	1.41	1.49	1.20	1.71	1.32	1.10	1.69	1.36	1.07	1.65	1.37	1.36
		40	1965	1.14	1.04	1.15	0.92	0.84	0.69	1.14	0.82	0.72	0.91	0.61	0.68	0.92	0.91
		41	1966	1.16	1.07	1.14	1.18	1.07	0.97	1.04	1.01	1.27	1.28	1.46	1.08	1.17	1.25
		42	1967	1.44	1.51	1.15	1.45	2.06	1.26	1.61	1.73	1.29	1.13	1.71	1.12	1.48	1.49
		43	1968	1.62	1.26	1.62	1.53	1.40	1.49	1.42	1.68	1.53	1.57	2.23	1.59	1.60	1.66
		44	1969	1.62	1.82	2.09	1.96	2.44	2.37	2.27	2.17	2.01	2.69	2.27	2.75	2.16	2.40
		45	1970	2.71	3.10	2.51	2.18	3.14	2.93	2.08	2.73	3.56	2.48	2.55	3.06	2.69	2.55
		46	1971	2.24	2.28	2.17	2.45	1.73	2.81	2.41	2.48	2.20	2.12	1.82	2.11	2.21	2.17
		47	1972	1.97	2.47	1.82	2.18	1.75	2.24	2.59	2.29	2.28	3.14	3.24	4.28	2.42	2.74
		48	1973	3.49	3.55	3.35	3.81	3.39	4.20	3.85	4.41	3.90	3.89	4.54	3.60	3.76	3.73
		49	1974	3.04	3.04	3.03	2.50	2.91	2.12	1.77	1.71	1.77	1.16	1.27	1.02	2.02	1.56
		50	1975	1.33	1.01	1.12	1.05	1.10	0.99	1.10	1.13	1.31	1.13	1.02	1.07	1.12	1.14
		51	1976	1.27	1.33	1.24	1.30	1.38	1.15	1.39	1.13	1.24	1.05	1.27	1.61	1.25	1.22
		52	1977	1.25	1.13	1.14	1.04	1.13	0.95	0.95	0.86	1.01	1.07	1.11	0.93	1.02	0.98
		53	1978	0.95	0.97	1.12	0.97	1.03	1.04	1.18	1.36	1.19	1.05	1.11	1.17	1.06	1.10
		54	1979	1.11	1.14	1.15	1.37	1.28	1.45	1.46	1.36	1.14	1.39	1.37	1.55	1.29	1.36
		55	1980	1.38	1.27	1.52	1.57	1.56	1.61	1.41	1.22	1.38	1.32	1.71	1.31	1.44	1.40
		56	1981	1.22	1.46	1.23	1.21	1.01	1.23	1.33	1.31	1.18	1.22	1.19	1.28	1.24	1.18
		57	1982	1.04	1.22	0.90	0.96	1.02	1.19	1.01	1.18	1.03	1.08	1.05	1.05	1.07	1.08
		58	1983	1.19	1.10	0.96	1.06	1.18	1.14	1.17	1.25	1.24	1.29	1.34	1.34	1.18	1.26
		59	1984	1.41	1.24	1.35	1.25	1.38	1.44	1.42	1.43	1.57	1.35	1.57	1.50	1.42	1.48
		60	1985	1.60	1.51	1.66	1.47	1.59	1.37	1.36	1.64	1.37	1.46	1.39	1.39	1.48	1.41
		61	1986	1.25	1.32	1.37	1.27	1.27	1.14	1.16	1.17	1.24	1.28	1.17	1.26	1.24	1.24
		62	1987	1.28	1.37	1.47	1.38	1.39	1.48	1.68	1.54	1.70	1.75	1.83	1.91	1.50	1.67
		63	1988	2.01	2.08	1.93	2.21	2.20	2.31	2.35	2.35	2.46	2.50	2.57	2.35	2.22	2.38
	平成	元年	1989	2.58	2.64	2.38	2.75	2.73	2.79	2.80	2.84	2.78	2.89	2.90	2.87	2.70	2.83
		2	1990	3.05	3.26	2.69	2.97	2.92	3.01	3.04	2.62	3.01	2.78	2.92	3.07	2.91	2.90
		3	1991	2.78	2.99	3.14	2.84	2.91	2.84	2.66	2.62	2.56	2.77	2.53	2.45	2.76	2.57
		4	1992	2.33	2.35	2.31	2.34	2.07	2.20	2.14	1.86	2.04	2.09	1.92	2.08	2.12	1.95
		5	1993	1.84	1.65	1.64	1.60	1.46	1.51	1.49	1.39	1.36	1.16	1.28	1.31	1.46	1.35
		6	1994	1.21	1.36	1.23	1.24	1.28	1.29	1.27	1.35	1.28	1.27	1.23	1.17	1.25	1.26
		7	1995	1.34	1.36	1.13	1.24	1.28	1.17	1.17	1.20	1.07	1.12	1.31	1.24	1.21	1.22
8		1996	1.21	1.33	1.39	1.30	1.30	1.35	1.37	1.35	1.38	1.41	1.48	1.36	1.35	1.38	
9		1997	1.47	1.40	1.44	1.40	1.47	1.51	1.37	1.35	1.29	1.36	1.22	1.22	1.38	1.28	
10		1998	1.14	1.13	1.05	0.96	1.15	1.06	1.02	1.06	1.10	1.04	1.02	1.06	1.06	1.04	
11		1999	0.99	0.95	1.02	1.01	0.88	0.92	0.96	0.99	1.01	1.02	1.06	0.98	0.98	1.01	
12		2000	1.07	1.13	1.11	1.14	1.19	1.19	1.25	1.29	1.25	1.28	1.42	1.34	1.20	1.24	
13		2001	1.29	1.27	1.12	1.13	1.28	1.16	1.17	1.13	1.08	0.93	1.04	1.02	1.13	1.09	
14		2002	1.02	1.09	1.11	1.08	1.09	1.18	1.13	1.15	1.16	1.15	1.16	1.25	1.13	1.17	
15		2003	1.27	1.14	1.29	1.27	1.22	1.27	1.35	1.42	1.42	1.49	1.46	1.54	1.34	1.42	
16		2004	1.70	1.59	1.46	1.76	1.80	1.71	1.63	1.54	1.66	2.03	1.83	1.75	1.69	1.76	
17		2005	1.86	1.91	1.83	1.90	1.95	2.01	2.00	2.02	2.07	1.83	2.06	2.16	1.96	1.99	
18		2006	2.07	2.05	2.10	2.02	1.99	1.97	1.98	1.87	1.97	2.02	1.79	2.07	1.97	1.97	
19		2007	2.02	1.97	2.11	1.96	2.07	1.94	2.03	2.02	1.78	2.09	1.95	1.84	1.99	1.95	
20		2008	2.02	1.82	1.69	1.81	1.71	1.61	1.54	1.48	1.46	1.34	1.34	1.04	1.57	1.18	
21		2009	0.68	0.66	0.64	0.71	0.74	0.77	0.77	0.86	0.75	0.82	0.94	0.85	0.76	0.82	
22		2010	0.83	0.89	0.88	0.96	0.94	1.01	0.97	1.01	1.03	1.04	1.02	1.09	0.96	1.03	
23		2011	1.15	1.15	1.08	0.99	1.01	1.04	1.16	1.17	1.27	1.25	1.27	1.32	1.13	1.19	
24		2012	1.30	1.33	1.35	1.39	1.38	1.41	1.43	1.33	1.32	1.37	1.28	1.34	1.34	1.37	
25		2013	1.43	1.37	1.48	1.49	1.58	1.58	1.61	1.77	1.64	1.72	1.81	1.75	1.58	1.67	
26		2014	1.72	1.79	1.79	1.80	1.77	1.69	1.71	1.68	1.72	1.78	1.83	1.90	1.77	1.79	
27		2015	1.84	1.85	1.84	1.80	1.81	1.91	1.86	1.88	1.86	1.79	2.05	1.86	1.87	1.90	
28		2016	1.97	1.95	2.02	2.03	2.02	1.98	2.19	2.00	2.08	2.11	2.04	2.20	2.03	2.07	
29		2017	2.11	2.02	2.20	2.22	2.40	2.31	2.24	2.26	2.35	2.48	2.24	2.39	2.25	2.34	
30		2018	2.39	2.44	2.41	2.30	2.43	2.63	2.43	2.45	2.52	2.48	2.48	2.39	2.43	2.44	
令和	³¹ 元年	2019	2.56	2.48	2.39	2.63	2.43	2.38	2.50	2.38	2.18	2.33	2.22	2.11	2.40	2.29	
	2	2020	2.01	2.07	2.02	1.83	1.82	1.60	1.65	1.75	1.87	1.84	1.93	1.95	1.87	1.84	
	3	2021	1.89	1.87	2.01	1.83	2.15	2.08	1.95	2.11	2.12	2.06	2.14	2.22	2.02		
	4	2022	2.22	2.28													

季節調整値計算(季節調整値替え)は、毎年過去1年分のデータが揃う年初に行われ、季節調整済系列が改訂される。季節調整法は、センサス局法Ⅱ(X-12-ARIMA)による。

三重県の正社員有効求人倍率の推移(原数値)

		1月	2月	3月	4月	5月	6月	7月	8月	9月	10月	11月	12月	年計	年度計
平成 16年	2004											0.73	0.77		
	17	2005	0.77	0.80	0.76	0.74	0.74	0.78	0.80	0.85	0.88	0.87	0.90	0.90	0.84
	18	2006	0.91	0.88	0.84	0.77	0.72	0.74	0.77	0.79	0.82	0.81	0.83	0.86	0.81
	19	2007	0.86	0.86	0.83	0.74	0.72	0.71	0.75	0.77	0.79	0.78	0.81	0.82	0.78
	20	2008	0.82	0.81	0.77	0.71	0.68	0.68	0.67	0.66	0.66	0.63	0.60	0.55	0.68
	21	2009	0.42	0.33	0.26	0.21	0.18	0.18	0.20	0.21	0.22	0.24	0.25	0.27	0.24
	22	2010	0.29	0.29	0.27	0.24	0.24	0.26	0.28	0.31	0.33	0.35	0.36	0.38	0.30
	23	2011	0.40	0.41	0.36	0.32	0.30	0.32	0.35	0.39	0.42	0.43	0.46	0.49	0.38
	24	2012	0.51	0.50	0.47	0.45	0.44	0.46	0.48	0.49	0.50	0.50	0.49	0.51	0.48
	25	2013	0.52	0.51	0.49	0.46	0.47	0.49	0.52	0.55	0.58	0.61	0.63	0.66	0.54
	26	2014	0.67	0.66	0.64	0.60	0.60	0.62	0.65	0.66	0.66	0.68	0.72	0.76	0.66
	27	2015	0.77	0.77	0.73	0.69	0.67	0.69	0.70	0.72	0.74	0.75	0.80	0.84	0.74
	28	2016	0.85	0.82	0.78	0.74	0.74	0.76	0.83	0.84	0.88	0.89	0.93	0.99	0.83
	29	2017	0.98	0.96	0.92	0.91	0.94	0.99	1.03	1.04	1.04	1.09	1.13	1.17	1.01
	30	2018	1.16	1.15	1.11	1.04	1.03	1.08	1.12	1.14	1.18	1.20	1.25	1.27	1.14
平成 令和	31 元年	2019	1.27	1.22	1.17	1.13	1.11	1.14	1.14	1.15	1.15	1.14	1.16	1.16	1.16
	2	2020	1.11	1.06	1.01	0.91	0.82	0.79	0.77	0.74	0.76	0.78	0.83	0.87	0.86
	3	2021	0.89	0.88	0.86	0.82	0.84	0.88	0.91	0.93	0.96	0.96	1.01	1.05	0.91
	4	2022	1.06	1.07											

正社員有効求人倍率については、季節調整を行っていない

三重県の就業地別求人倍率の推移(季節調整値)

有効求人倍率

		1月	2月	3月	4月	5月	6月	7月	8月	9月	10月	11月	12月	年計	年度計
平成 17年	2005		1.44	1.48	1.57	1.58	1.58	1.58	1.59	1.61	1.60	1.63	1.67		1.62
	18 2006	1.69	1.69	1.68	1.72	1.70	1.70	1.68	1.65	1.64	1.65	1.64	1.63	1.68	1.67
	19 2007	1.62	1.65	1.71	1.74	1.72	1.70	1.68	1.68	1.62	1.61	1.58	1.55	1.66	1.63
	20 2008	1.57	1.54	1.50	1.49	1.47	1.43	1.37	1.29	1.23	1.16	1.09	0.99	1.33	1.05
	21 2009	0.75	0.61	0.50	0.47	0.45	0.44	0.45	0.47	0.47	0.48	0.50	0.51	0.50	0.49
	22 2010	0.53	0.54	0.55	0.57	0.59	0.63	0.64	0.65	0.67	0.69	0.70	0.73	0.62	0.68
	23 2011	0.75	0.78	0.77	0.74	0.71	0.72	0.76	0.81	0.84	0.86	0.88	0.89	0.79	0.84
	24 2012	0.91	0.95	0.98	1.00	1.01	1.01	1.01	0.99	0.97	0.97	0.95	0.97	0.98	0.99
	25 2013	0.98	0.99	1.03	1.06	1.12	1.14	1.17	1.22	1.25	1.26	1.30	1.32	1.15	1.23
	26 2014	1.35	1.34	1.36	1.38	1.40	1.41	1.38	1.33	1.35	1.39	1.42	1.45	1.38	1.41
	27 2015	1.45	1.47	1.46	1.45	1.44	1.48	1.48	1.50	1.49	1.49	1.54	1.54	1.48	1.50
	28 2016	1.56	1.56	1.57	1.59	1.60	1.61	1.64	1.64	1.66	1.65	1.65	1.70	1.62	1.65
	29 2017	1.70	1.71	1.71	1.78	1.82	1.88	1.88	1.88	1.90	1.94	1.92	1.93	1.83	1.89
	30 2018	1.93	1.95	1.95	1.94	1.95	1.99	1.96	1.97	1.98	1.96	1.95	1.99	1.96	1.97
令和 元年	2019	2.03	2.01	1.97	1.97	1.93	1.92	1.92	1.89	1.85	1.87	1.83	1.78	1.91	1.81
	2 2020	1.68	1.60	1.53	1.48	1.34	1.26	1.19	1.14	1.14	1.15	1.18	1.20	1.32	1.23
	3 2021	1.23	1.23	1.26	1.27	1.31	1.35	1.39	1.41	1.43	1.42	1.42	1.44	1.34	
	4 2022	1.48	1.50												

新規求人倍率

		1月	2月	3月	4月	5月	6月	7月	8月	9月	10月	11月	12月	年計	年度計
平成 17年	2005		2.13	2.13	2.22	2.20	2.30	2.24	2.17	2.32	2.14	2.34	2.45		2.28
	18 2006	2.42	2.37	2.34	2.38	2.45	2.31	2.29	2.23	2.26	2.38	2.24	2.36	2.32	2.34
	19 2007	2.38	2.39	2.52	2.43	2.42	2.33	2.37	2.34	2.11	2.37	2.32	2.06	2.35	2.29
	20 2008	2.41	2.16	1.98	2.08	2.00	1.88	1.77	1.73	1.68	1.51	1.51	1.07	1.82	1.35
	21 2009	0.82	0.74	0.71	0.80	0.84	0.85	0.87	0.95	0.83	0.89	1.02	0.91	0.85	0.90
	22 2010	0.93	0.98	0.96	1.03	1.04	1.08	1.05	1.08	1.11	1.12	1.12	1.21	1.05	1.13
	23 2011	1.28	1.24	1.19	1.10	1.08	1.16	1.26	1.31	1.40	1.37	1.42	1.43	1.25	1.32
	24 2012	1.43	1.51	1.51	1.54	1.54	1.51	1.57	1.47	1.43	1.51	1.44	1.49	1.49	1.51
	25 2013	1.57	1.54	1.68	1.69	1.75	1.79	1.82	1.97	1.89	1.93	2.06	1.96	1.79	1.90
	26 2014	2.00	2.02	2.01	2.01	2.02	1.96	1.93	1.89	2.01	2.07	2.10	2.14	2.02	2.04
	27 2015	2.07	2.14	2.06	2.07	2.06	2.18	2.15	2.17	2.11	2.05	2.33	2.12	2.13	2.17
	28 2016	2.26	2.24	2.30	2.34	2.31	2.24	2.49	2.31	2.36	2.41	2.31	2.50	2.32	2.36
	29 2017	2.41	2.37	2.50	2.53	2.72	2.65	2.63	2.59	2.72	2.84	2.57	2.75	2.59	2.69
	30 2018	2.75	2.76	2.75	2.59	2.84	3.02	2.78	2.82	2.92	2.80	2.83	2.83	2.78	2.81
令和 元年	2019	2.91	2.89	2.78	2.94	2.74	2.75	2.81	2.74	2.58	2.72	2.61	2.45	2.75	2.63
	2 2020	2.32	2.37	2.37	2.10	2.02	1.81	1.87	1.97	2.07	2.06	2.20	2.11	2.12	2.06
	3 2021	2.11	2.12	2.19	2.09	2.37	2.30	2.24	2.37	2.35	2.34	2.37	2.44	2.26	
	4 2022	2.47	2.60												

季節調整値計算(季節調整値替え)は、毎年過去1年分のデータが揃う年初に行われ、季節調整済系列が改訂される。季節調整法は、センサス局法Ⅱ(X-12-ARIMA)による。

令和3年度ハローワークのマッチング機能に関する業務の目標値進捗状況

① 就職件数（常用）

	年間目標		目標（4月～2月）		実績（4月～2月）		目標（2月）		実績（2月）	
	新規求職者数	就職件数	新規求職者数	就職件数	新規求職者数	就職件数	新規求職者数	就職件数	新規求職者数	就職件数
四日市所	11,889	2,782	10,689	2,455	10,561	2,499	1,002	225	918	219
伊勢所	7,260	2,352	6,544	1,965	6,505	2,007	751	212	663	186
津所	10,633	2,848	9,550	2,389	9,323	2,475	945	187	891	244
松阪所	8,418	2,367	7,571	2,058	7,782	2,306	676	211	709	189
桑名所	7,273	1,827	6,610	1,598	6,356	1,708	519	163	591	153
伊賀所	7,611	2,002	6,838	1,758	6,433	1,805	617	161	543	167
尾鷲所	2,208	922	1,938	782	1,968	778	180	74	185	78
鈴鹿所	8,604	2,017	7,755	1,709	7,472	1,699	736	173	612	139
三重局計	63,896	17,117	57,495	14,714	56,400	15,277	5,426	1,406	5,112	1,375

② 求人充足件数（常用）

	年間目標		目標（4月～2月）		実績（4月～2月）		目標（2月）		実績（2月）	
	新規求人数	充足数	新規求人数	充足数	新規求人数	充足数	新規求人数	充足数	新規求人数	充足数
四日市所	21,883	2,886	19,825	2,536	21,784	2,496	1,842	235	2,180	219
伊勢所	12,371	2,238	11,076	1,844	11,932	1,833	1,132	216	1,228	180
津所	20,920	3,177	18,966	2,656	19,808	2,732	1,661	236	1,941	269
松阪所	12,147	2,130	11,071	1,849	12,301	2,111	1,155	194	1,169	173
桑名所	11,139	1,720	10,031	1,495	12,281	1,644	992	156	1,221	146
伊賀所	10,207	1,774	9,238	1,547	10,128	1,577	873	143	933	147
尾鷲所	5,615	910	5,077	772	5,599	811	540	73	632	72
鈴鹿所	11,445	1,717	10,397	1,467	12,572	1,517	868	151	1,216	127
三重局計	105,727	16,552	95,681	14,166	106,405	14,721	9,063	1,404	10,520	1,333

③ 雇用保険受給者の早期再就職件数

	年間目標		目標（4月～12月）		実績（4月～12月）		目標（12月）		実績（12月）	
	資格決定件数	早期再就職件数	資格決定件数	早期再就職件数	資格決定件数	早期再就職件数	資格決定件数	早期再就職件数	資格決定件数	早期再就職件数
四日市所	4,156	1,297	3,200	1,013	2,720	852	239	104	206	95
伊勢所	2,506	646	1,926	536	1,608	452	121	63	123	50
津所	3,239	945	2,572	753	2,234	645	153	72	190	64
松阪所	2,756	1,130	2,180	877	1,793	622	165	105	133	55
桑名所	2,484	785	1,979	612	1,718	571	177	62	145	62
伊賀所	2,132	685	1,677	541	1,417	460	133	80	155	41
尾鷲所	768	231	579	186	546	199	41	27	42	19
鈴鹿所	3,246	960	2,529	739	2,209	728	183	81	153	103
三重局計	21,287	6,679	16,642	5,257	14,245	4,529	1,212	594	1,147	489

※①②は3年度2月内容、③は3年度12月内容

※「①就職件数」とは、「紹介就職」及び「オンラインハローワーク紹介による就職」の合計件数のこと。

「②充足件数」とは、「紹介就職」及び「オンラインハローワーク紹介による就職」並びに「オンライン自主応募による就職」による充足件数の合計のこと。

「③雇用保険受給者の早期再就職件数」とは、「基本手当の支給残日数を所定給付日数の3分の2以上残して早期に再就職した件数」のこと。

【参考】用語の説明

職業紹介関係

一般関係

① 就業形態、雇用期間及び雇用形態関係

- 一般常用及び臨時・季節を合わせたものをいう。
- 常用雇用雇用契約において雇用期間の定めがないもの、又は4か月以上の雇用期間が定められているもの（季節労働を除く。）をいう。
- 臨時・季節臨時とは、雇用契約において1か月以上4か月未満の雇用期間が定められているものをいい、季節とは、季節的な労働需要に対し、又は季節的な余暇を利用して一定の期間（4か月未満、4か月以上の別を問わない）を定めて就労するものをいう。
- パートタイム1週間の所定労働時間が同一の事業所に雇用されている通常の労働者の1週間の所定労働時間に比し短い者をいう。
 - ・ 一般のパートタイム 常用的パートタイム及び臨時的パートタイムを合わせたものをいう。
 - ・ 常用的パートタイム パートタイムのうち、雇用契約において雇用期間の定めがないか、又は4か月以上の雇用期間が定められているものをいう。
 - ・ 臨時的パートタイム パートタイムのうち、雇用契約において1か月以上4か月未満の雇用期間が定められているか、又は季節的に一定の期間を定めて就労するもの。
- 正社員パートタイムを除く常用のうち、勤め先で正社員・正職員などと呼称される正規労働者をいう。

② 求職・就職関係

- 前月から繰り越された有効求職者数 前月末日現在において、求職票の有効期限が翌月以上にまたがっている就職未決定の求職者の数をいう。
- 新規求職申込件数 期間中に新たに受け付けた求職申込みの件数をいう。
- 月間有効求職者数 「前月から繰り越された有効求職者数」と当月の「新規求職申込件数」の合計数をいう。
- 中高年齢者 45歳以上の者をいう。
- 就職件数 自安定所の有効求職者が、自安定所の紹介により就職したことを確認した件数をいう。
- 雇用保険受給者 雇用保険受給資格決定後、基本手当の支給（各種延長給付を含む）を終了するまでの者をいう。

③ 求人・充足関係

- 前月から繰り越された有効求人数 前月末日現在において、有効期限が翌月以降にまたがっている求人票の未充足の求人数をいう。
- 新規求人数 期間中に新たに受け付けた求人数（採用予定人員）をいう。
- 月間有効求人数 「前月から繰り越された有効求人数」と当月の「新規求人数」の合計数をいう。
- 充足数 自安定所の有効求人が、安定所（他安定所も含む）の紹介により求職者と結びついた件数をいう。

雇用保険関係

- 受給資格決定件数 受け付けた離職票に基づき安定所が求職者給付を受ける資格があると決定した件数をいう。
- 基本手当 求職者給付のうち最も基本的なもので、一般被保険者が失業し、法第13条の受給要件を満たしているときに支給される。
- 受給者実人員 基本手当の給付を実際に受けた受給資格者の実数をいう。

諸比率の算出方法

- 求人倍率 $= \frac{\text{月間有効（新規）求人数}}{\text{月間有効（新規）求職者数}}$
- 就職率 $= \frac{\text{就職件数}}{\text{月間有効（新規）求職者数}} \times 100$
- 充足率 $= \frac{\text{充足数}}{\text{月間有効（新規）求人数}} \times 100$
- 雇用保険受給者の就職率 $= \frac{\text{雇用保険受給者の就職件数}}{\text{雇用保険受給者実人員}} \times 100$
- 中高年齢者の就職率 $= \frac{\text{中高年齢者就職件数}}{\text{中高年齢月間有効求職者数}} \times 100$

季節調整値

雇用や労働時間などが前月と比べて増えたか減ったかをみるとき、それが例年のパターンなのか経済実態を反映した傾向なのかを見分ける必要がある。

例えば、製造業の所定外労働時間は、休みが多い1月や5月に少なく、秋口から年末にかけて多いというパターンが例年みられる。

季節調整値とは、このような例年のパターンを取除いて、本当の傾向を見やすくした指標のことである。

その他

(1) 使用している略符号は以下のとおりです。

「—」 該当数字なし

「▲」 減少

(2) 四捨五入をした平均値等による統計表は、必ずしも合計数と「計」欄の数とは一致しない。