

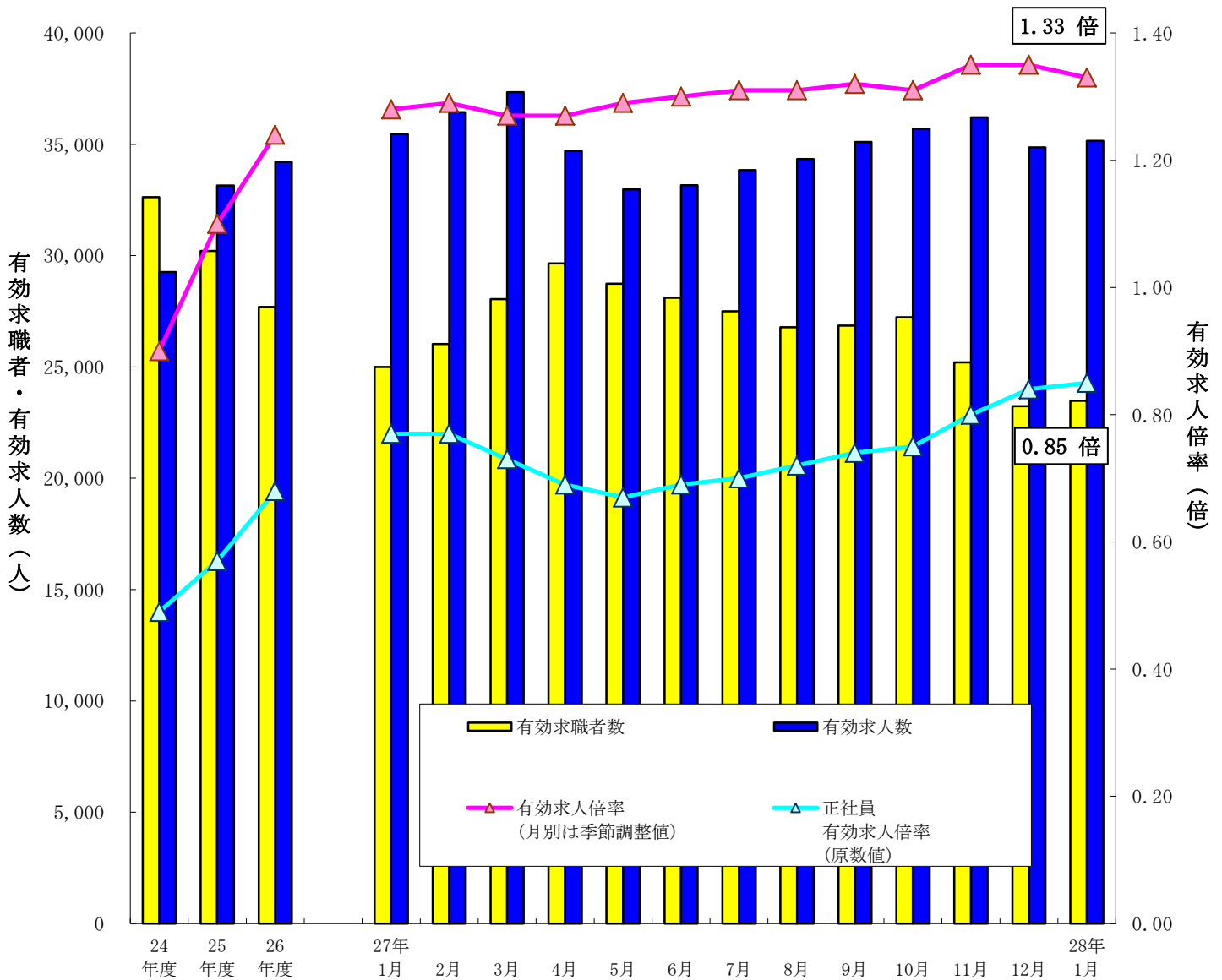
# 労働市場月報

平成28年1月

特集

季節調整済新規・有効求人倍率の推移

有効求人倍率の推移（パートタイムを含む。）



三重労働局職業安定部

# 目 次

(平成28年1月内容)

## 労働市場の概要

1. 概 況	1
2. 求人の動向	3
3. 求職者の動向	4
4. 就職の状況	5
5. 雇用保険受給者の状況	5

### <指標の動向>

求人倍率の推移(季節調整値)ーグラフー	6
求人、求職の推移ーグラフー	6
有効求人倍率(季節調整値)の推移(平成元年度～)	7
安定所別有効求人倍率の推移	8
安定所別新規求人倍率の推移	8
新規求人の状況	9
安定所別新規求人の状況	9
主要産業別新規求人の状況	10
製造業のうち主要業種別の求人状況	10
新規求職者の状況	11
安定所別新規求職者の状況	11
就職件数の状況	12
安定所別就職件数の状況	12

## 統 計 表

1. 一般職業紹介業務指標	13
2. 一般職業紹介状況(学卒を除き、パートを含む。)	14
3. 一般職業紹介状況(学卒、パートを除く。)	15
4. 一般職業紹介状況(パート)	16
5. 中高年齢者の職業紹介状況(パートを含む。)	17
6. 中高年齢者の職業紹介状況(パートを除く。)	18
7. 中高年齢者の職業紹介状況(パート)	19
8. 産業別新規求人の状況(パートを含む全数)	20
9. 産業別新規求人の状況(一般)	21
10. 産業別新規求人の状況(パート)	22
11. 主要産業別・規模別新規求人状況	23
12. パートタイム職業紹介状況	24
13. 雇用保険適用・給付状況	24
(1) 雇用保険適用状況	24
(2) 雇用保険求職者給付等状況	25
(3) 雇用継続給付状況	25
14. 主要労働・経済指標	26

## 特 集

季節調整済新規・有効求人倍率の推移	27
-------------------	----

# 労働市場の概況

## 1 概要

### (1) 経済・産業活動の状況

#### 【景気判断】

景気は緩やかに持ち直していく見通し

#### 【個人消費】

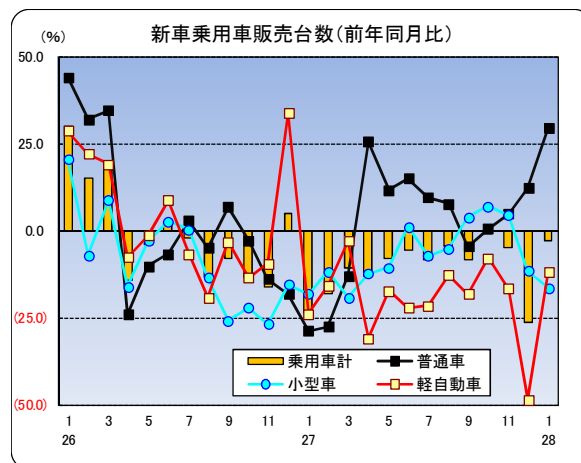
12月の勤労者世帯消費支出（津市）は前年同月と比べ2.9%と9か月連続の増加となった。

12月の大型小売店販売額（三重県）は、全店ベースが前年同月と比べ▲0.3%で2か月連続の減少、既存店ベースについては▲0.4%と2か月連続の減少となった。

1月の県内普通自動車等新車登録台数（含む軽）は、前年同月と比べ▲2.9%と13か月連続での減少となった。

また、軽自動車を除いた普通車と小型車の登録台数は、前年同月と比べ4.2%と2か月ぶりの増加となった。

車種別内訳を見ると、普通乗用車の登録台数は前年同月と比べ29.4%で4か月連続の増加、小型乗用車登録台数は同▲16.5%で2か月連続の減少となった。軽自動車新車販売台数（乗用）は、同▲11.9%で13か月連続の減少となった。



#### 【住宅投資】

県内12月の住宅着工戸数は806戸で、前年同月と比べ▲7.8%で2か月ぶりの減少。利用関係別では、持ち家430戸(0.9%減)、貸家206戸(39.2%減)、給与住宅2戸(100.0%増)、分譲住宅168戸(68.0%増)。

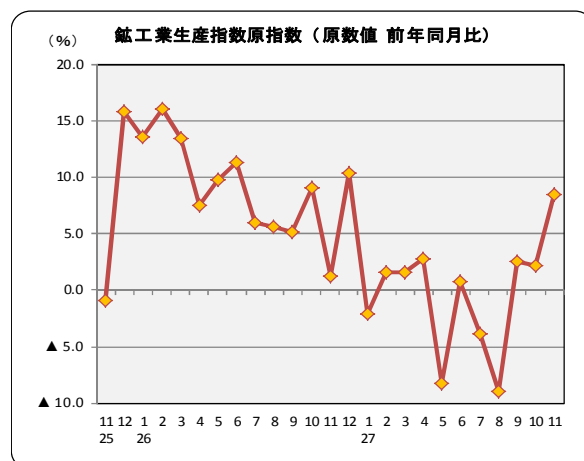
持ち家は2か月ぶりの減少、賃家は10か月ぶりの減少、分譲住宅は5か月ぶりの増加と、住宅投資は弱い動きとなっている。

#### 【企業活動】

県内11月の鉱工業生産指数は、原指数（平成22年=100）は129.6で前年同月比8.5%、3か月連続のプラスとなった。

季節調整済指数（平成22年=100）は130.9で前月比2.8%と2か月ぶりのプラスとなった。

業種別では、化学工業、生産用機械工業、業務用機械工業などで上昇、電子部品・デバイス工業、食料品工業、輸送用機械工業などで低下した。



### 【設備投資】

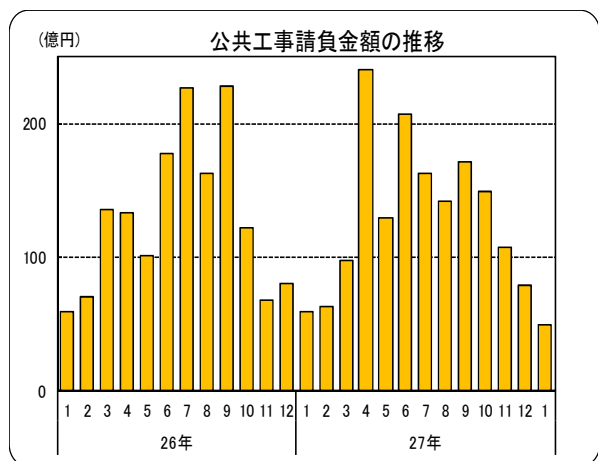
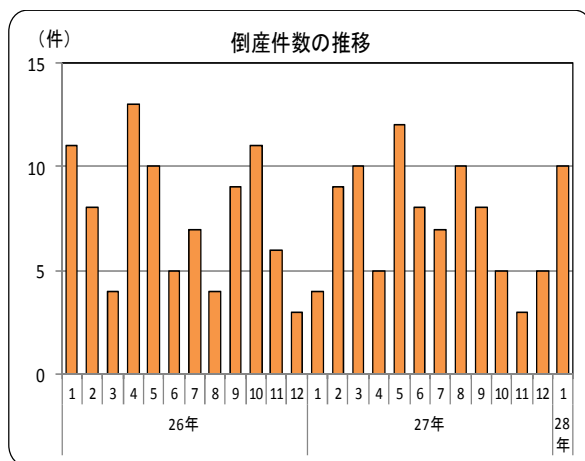
設備投資では、12月の県内非居住用建築物着工床面積をみると、前年同月と比べ51.9%と2か月連続の増加となった。一方、1月の貨物自動車登録台数（除く軽）は、普通貨物▲16.3%で2か月連続の減少、小型貨物2.0%で5か月ぶりの減少、貨物全体では前年同月と比べ▲7.5%と2か月連続の減少となった。

### 【企業倒産】

県内1月の倒産件数は10件（前年同月4件、前月5件）で負債総額は6億6,500万円、倒産件数は前年同月から6件増加し、前月からも5件増加した。負債総額は、前年同月差で4億9,600万円減少、前月差で4億8,900万円減少した。

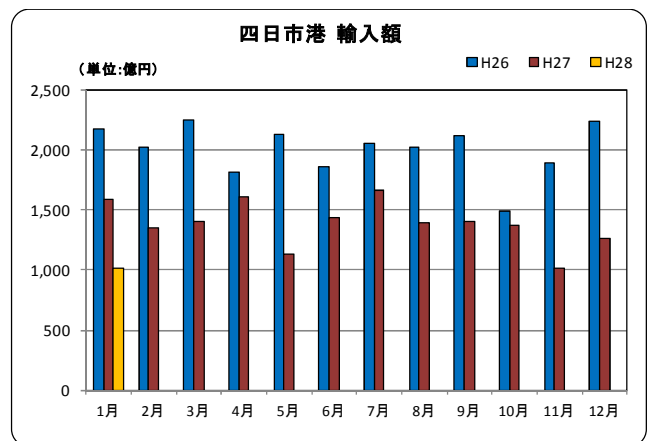
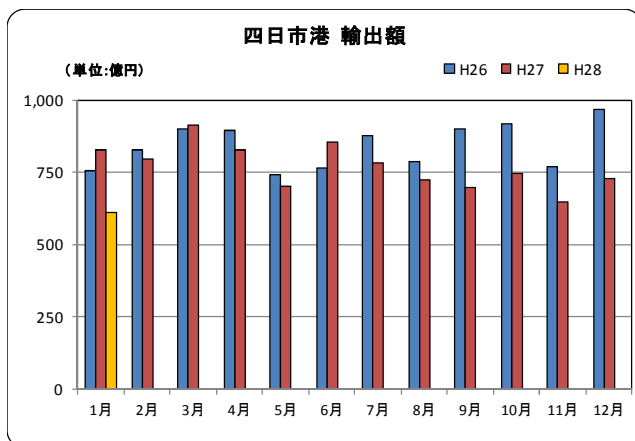
### 【公共投資】

県内1月の公共工事の動向は、請負件数は前年同月と比べ▲16.5%で2か月連続の減少、請負金額は同▲14.9%で2か月連続の減少となった。



### 【輸出入】

名古屋税関四日市税関支署による1月の四日市港の輸出総額は611億円（前年同月比26.1%減）で、7か月連続の減少、輸入総額は1,010億円（同34.6%減）で13か月連続の減少、差引額は399億円の輸入超過となった。品目別では、輸出は「半導体等電子部品」、「荷役機械」などは増加したものの、「石油製品」、「自動車の部分品」、「金属加工機械」などが減少した。輸入は「電気回路等の機器」、「音響・映像機器（含部品）」などは増加したものの、「原油及び粗油」、「液化天然ガス」、「石油製品」などが減少した。

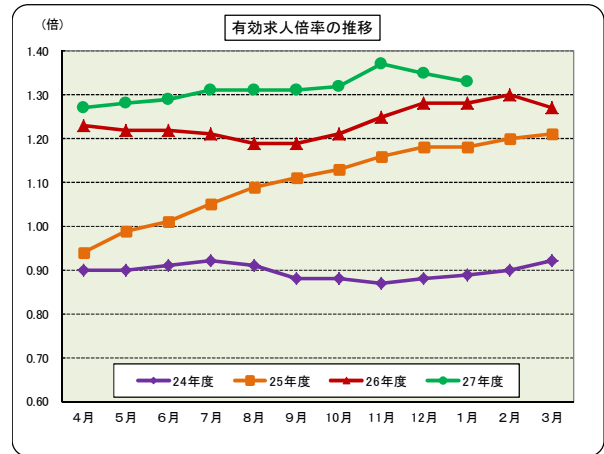


【資料】 ㈱三重銀総研「三重県経済の現状と見通し」、㈱百五経済研究所「三重県経済の動向」、三重県戦略企画部統計課公表資料、経済産業省「商業動態統計調査」、(社)自販連三重県支部、(社)全国軽自動車協会連合会、三重県県土整備部住宅課、㈱東京商工リサーチ津支店「三重県の企業倒産動向」、東日本建設業保証㈱、名古屋税関四日市税関支署、三重労働局

## (2) 最近の雇用情勢

1月の有効求人数（季節調整値）は34,423人で前月に比べ▲1.8%と2か月連続の減少となり、有効求職者数（季節調整値）については25,832人で同▲0.8%と3か月連続で減少となった。有効求人倍率については1.33倍と前月を0.02ポイント下回った（3か月ぶり）。

新規求人数（季節調整値）は12,663人で前月に比べ2.9%の増加となり、新規求職者数（季節調整値）は6,267人で同5.9%の減少となった。新規求人倍率は2.02倍となり、前月を0.17ポイント上回った。



県内各安定所の有効求人倍率（原数値）は、津2.09倍、尾鷲1.69倍、桑名1.45倍、四日市1.45倍、伊賀1.44倍、鈴鹿1.35倍、伊勢1.31倍、松阪1.22倍、熊野1.16倍の順。

桑名所、松阪所、伊賀所では前年同月を下回った。

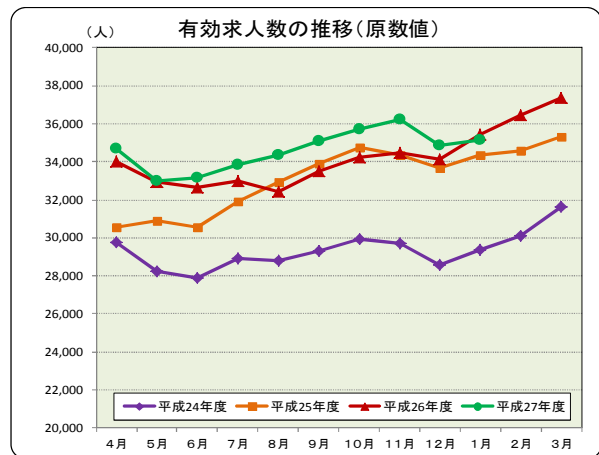
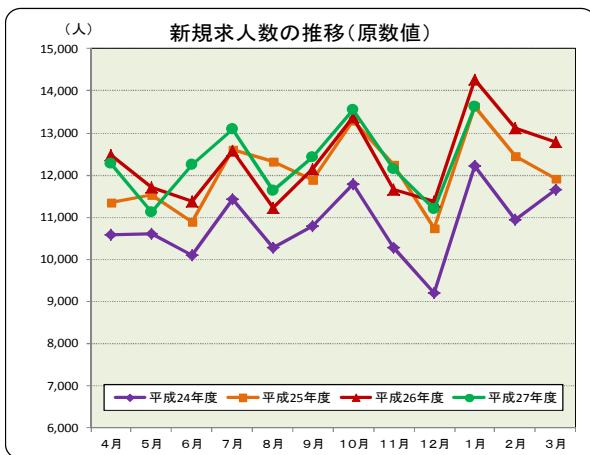
有効求人倍率（季節調整値）が8か月連続で1.3倍台での推移となるなど、人手不足感を背景に県内の雇用情勢は引き続き改善している。

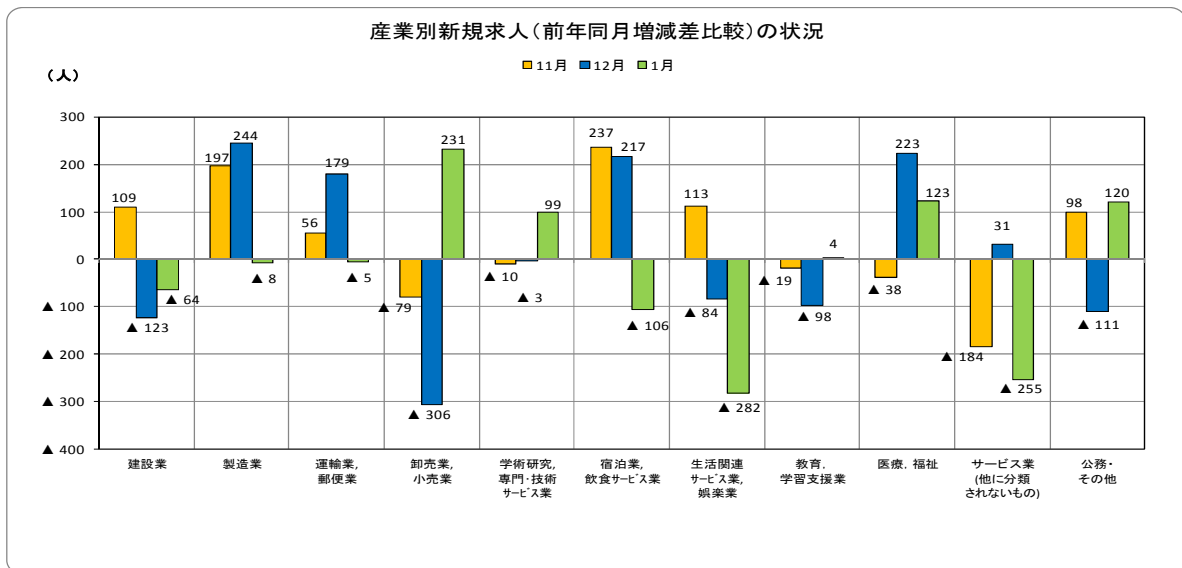
## 2 求人の動向

1月の新規求人数（原数値）は13,616人で、前年同月比▲4.5%、644人減と2か月連続の減少。

パートを除く一般の新規求人は前年同月より9.2%の減少、パートの新規求人については2.5%の増加となった。

有効求人数（原数値）は35,156人で、前年同月比▲0.8%、297人減と15か月ぶりで減少した。

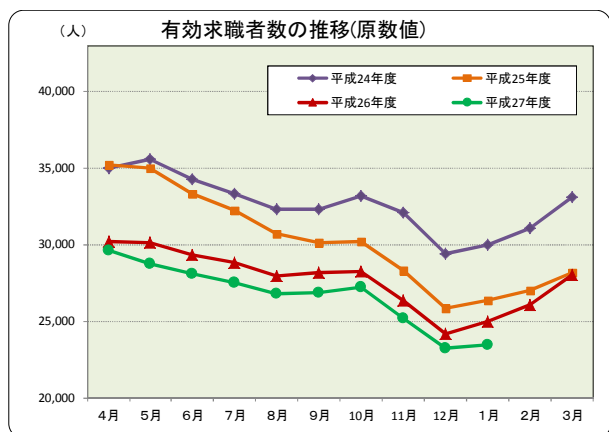
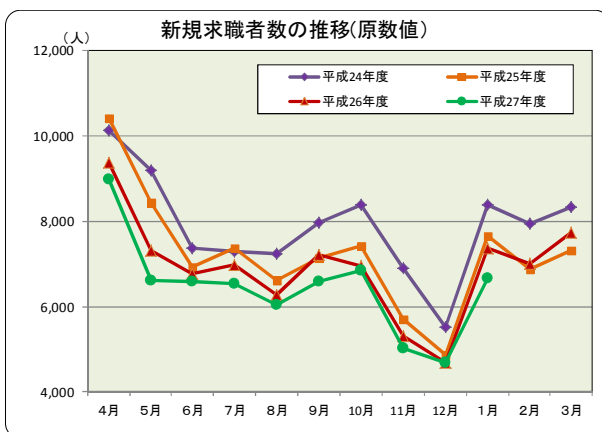




主な産業別で前年同月比を見ると、卸売業・小売業（14.0%、231人増）、医療・福祉（4.4%、123人増）などで増加。建設業（▲5.3%、64人減）、製造業（▲0.5%、8人減）、情報通信業（▲85.5%、419人減）、運輸・郵便業（▲0.6%、5人減）、宿泊業・飲食サービス業（▲10.0%、106人減）、生活関連サービス・娯楽業（▲28.3%、282人減）、サービス業（他に分類されないもの）（▲9.8%、255人減）などで減少した。

正社員有効求人数は12,970人で、前年同月（12,317人）と比べ5.3%、653人増加、常用就職希望有効求職者数は15,251人で、前年同月（16,025人）と比べ▲4.8%、774人減少。求人数が増加し求職者数が減少したため、正社員有効求人倍率は0.85倍となり、前年同月を0.08ポイント上回った。

### 3 求職者の動向



1月の新規求職申込件数は6,657件で、前年同月比▲9.6%、706人減と2か月ぶりの減少となった。安定所別内訳は、前年同月と比べ、桑名所（6.1%減）、四日市所（6.6%減）、鈴鹿所（1.2%減）、津所（4.3%減）、松阪所（20.7%減）、伊勢所（15.4%減）、伊賀所（17.3%減）、尾鷲所（13.2%減）となり熊野所（0.0%同率）以外の安定所では減少となった。

新規求職者を年齢区別にみると、45歳未満の者は3,981人で、前年同月と比べ6.4%減少し、45歳以上の者は2,676人で、同13.9%減少した。

有効求職者数は23,476人で、前年同月比▲6.1%、1,521人減と33か月連続の減少となった。

安定所別内訳は前年同月と比べ、桑名所（6.9%減）、四日市所（10.2%減）、鈴鹿所（0.0%）、津所（1.2%

減)、松阪所(4.4%減)、伊勢所(11.1%減)、伊賀所(8.1%減)、尾鷲所(6.0%減)、熊野所(13.4%減)と鈴鹿所(同率)以外の安定所では減少となった。

有効求職者を年齢区分別にみると、45歳未満の者は12,872人で、前年同月と比べ7.2%減少し、45歳以上の者は10,604人で、同4.7%減少した。

新規常用求職者4,482人(パートタイムを除く)を態様別に前年同月と比べると、「在職者」は1,469人、▲7.2%で2か月ぶりの減少、「無業者」は452人、2.7%で10か月ぶりの増加、「離職者」は2,561人、▲10.0%と3か月連続の減少となった。

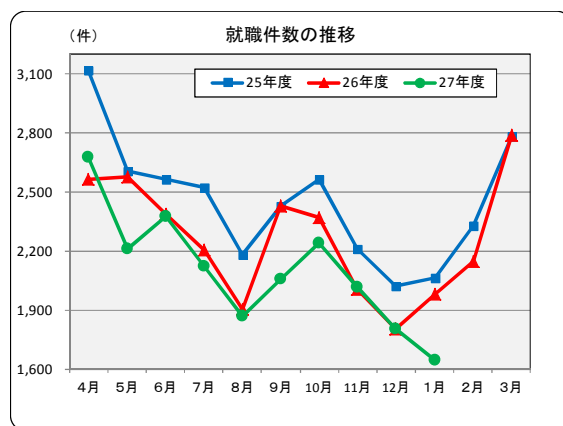
離職者の内訳を前年同月と比べると、「事業主都合離職者」は691人(▲19.9%)と2か月ぶりの減少、「自己都合離職者」は1,734人(▲3.7%)で2か月ぶりの減少、「定年退職者」は72人(▲42.9%)と3か月連続の減少となった。

## 4 就職の状況

ハローワークの紹介による1月の就職件数は1,647件で、前年同月(1,982件)と比べ▲16.9%、335件減と3か月ぶりの減少となった。

就職率(新規求職者に対してハローワークの紹介で就職した者の割合)は24.7%で、前年同月(26.9%)と同2.2ポイント下回った。

紹介件数は7,187件で、前年同月と比べ14.6%減少、紹介率は108.0%で同6.3ポイント下回った。



## 5 雇用保険受給者の状況

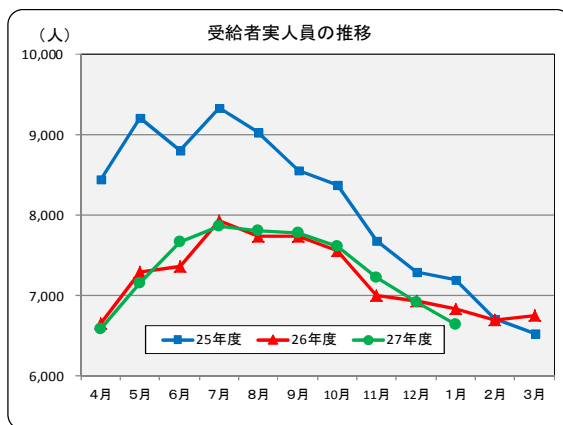
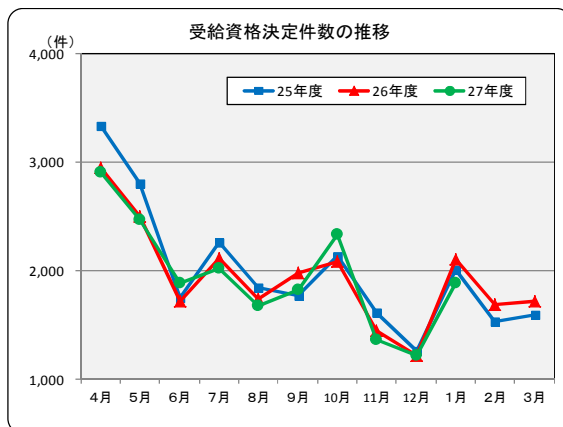
1月の雇用保険受給資格決定件数は1,880件で、前年同月と比べ▲10.4%、219人減少した。

雇用保険資格喪失者数は6,781人で、前年同月と比べ▲6.6%、480人減少した。

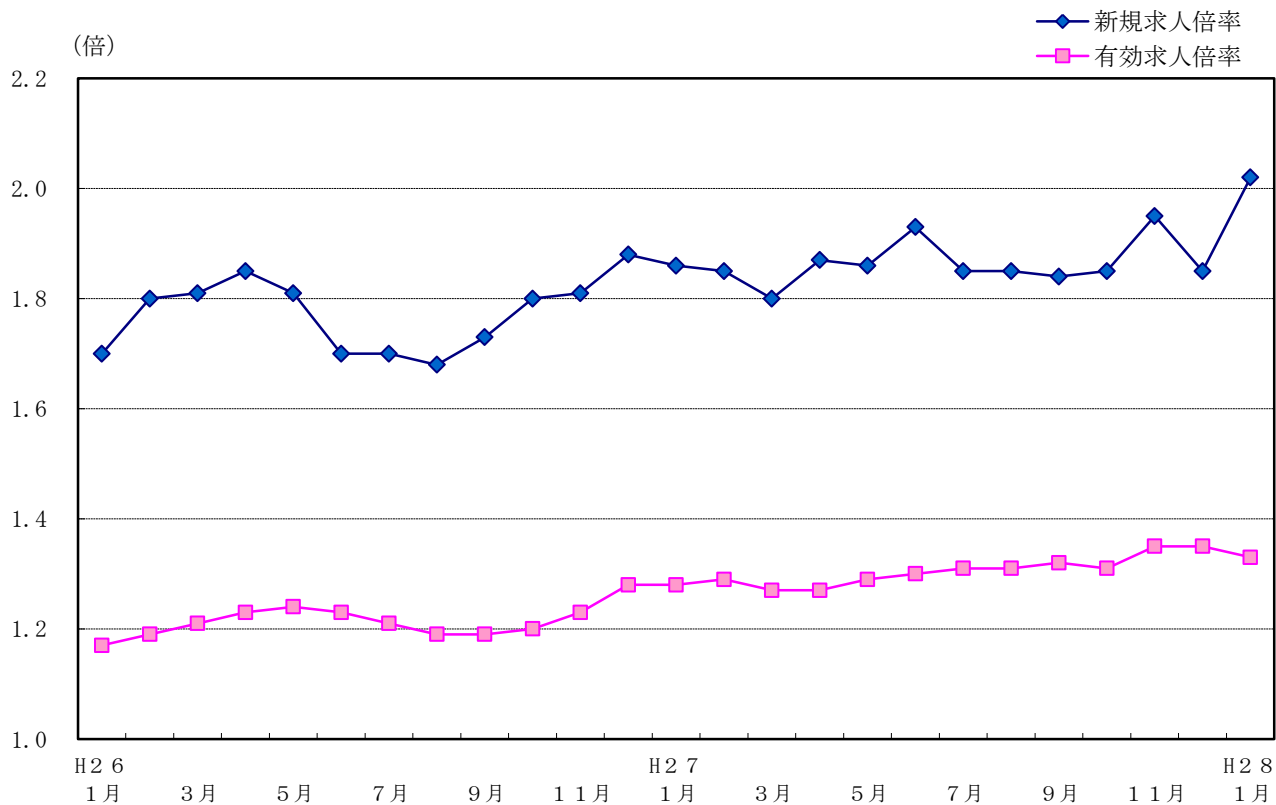
資格喪失者のうち解雇等による離職者は493人で、前年同月と比べ▲21.4%、134人減と4か月ぶりの減少となった。

受給者実人員は6,643人で、前年同月と比べ▲2.8%、190人減と2か月連続の減少となった。

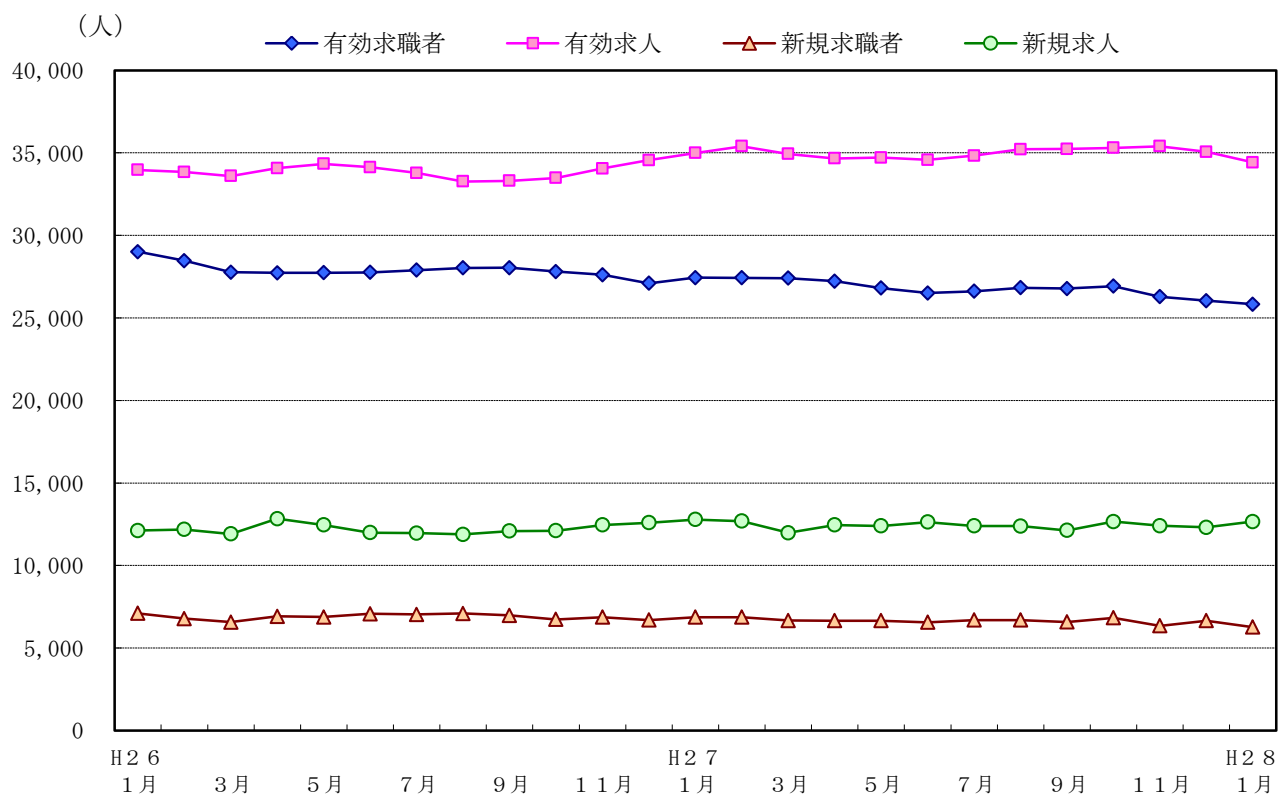
新規求職申込件数のうち雇用保険受給者の占める割合は28.2%で、前年同月と比較すると、0.3ポイント下回り、前月からは2.3ポイント上回った。



## 求人倍率の推移（季節調整値）

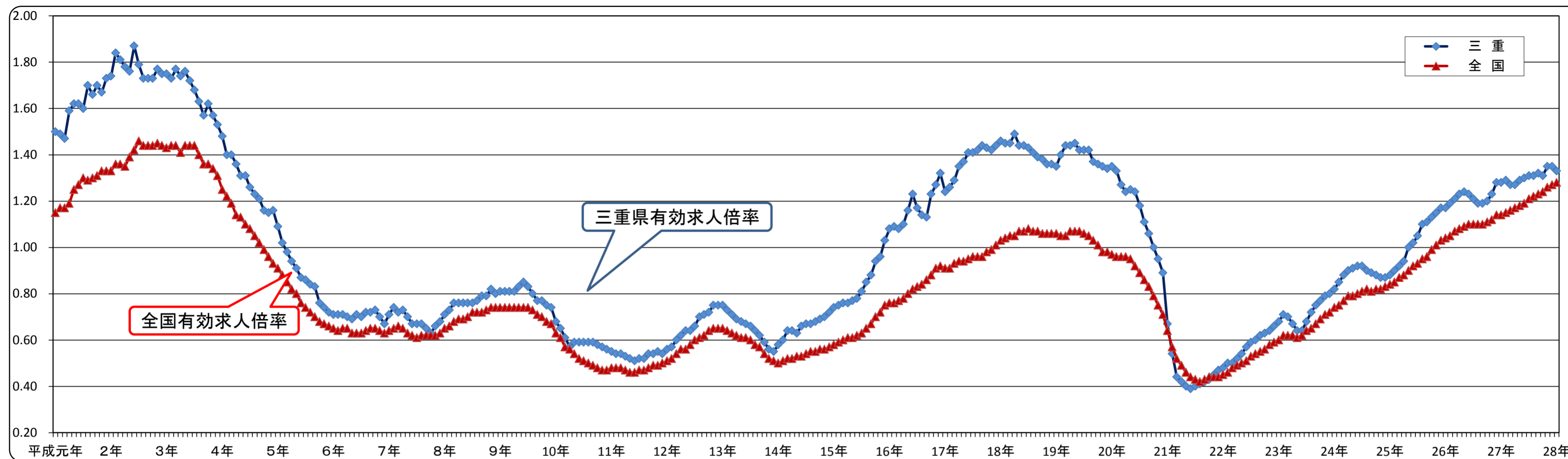


## 求人、求職の推移（季節調整値）





# 有効求人倍率(季節調整値)の推移(平成元年度～)



有効求人倍率 [三重県]

西暦	平成	1月	2月	3月	4月	5月	6月	7月	8月	9月	10月	11月	12月	年計	年度計
89年	元年	1.50	1.49	1.47	1.59	1.62	1.62	1.60	1.70	1.66	1.70	1.67	1.73	1.61	1.69
90年	2	1.74	1.84	1.81	1.78	1.76	1.87	1.79	1.73	1.73	1.73	1.77	1.75	1.77	1.76
91年	3	1.75	1.73	1.77	1.74	1.76	1.72	1.68	1.63	1.57	1.62	1.57	1.53	1.67	1.59
92年	4	1.48	1.40	1.40	1.36	1.31	1.31	1.26	1.23	1.21	1.16	1.15	1.16	1.28	1.18
93年	5	1.09	1.02	0.98	0.94	0.91	0.87	0.86	0.84	0.83	0.76	0.74	0.72	0.87	0.80
94年	6	0.71	0.71	0.71	0.70	0.69	0.71	0.70	0.72	0.72	0.73	0.70	0.67	0.70	0.71
95年	7	0.71	0.74	0.72	0.73	0.70	0.67	0.67	0.67	0.65	0.63	0.66	0.68	0.69	0.69
96年	8	0.71	0.73	0.76	0.76	0.76	0.76	0.76	0.77	0.79	0.79	0.82	0.80	0.77	0.79
97年	9	0.81	0.81	0.81	0.81	0.83	0.85	0.83	0.80	0.77	0.77	0.75	0.74	0.80	0.75
98年	10	0.68	0.65	0.61	0.57	0.59	0.59	0.59	0.59	0.59	0.58	0.57	0.56	0.60	0.57
99年	11	0.55	0.54	0.54	0.53	0.52	0.51	0.52	0.52	0.54	0.54	0.55	0.54	0.53	0.54
00年	12	0.56	0.57	0.60	0.62	0.64	0.64	0.66	0.70	0.71	0.72	0.75	0.75	0.66	0.70
01年	13	0.75	0.73	0.71	0.69	0.68	0.67	0.66	0.64	0.62	0.59	0.56	0.55	0.65	0.62
02年	14	0.58	0.60	0.64	0.64	0.63	0.66	0.67	0.67	0.68	0.69	0.70	0.72	0.66	0.69
03年	15	0.74	0.75	0.76	0.76	0.77	0.78	0.81	0.85	0.88	0.94	0.96	1.03	0.83	0.91
04年	16	1.08	1.09	1.08	1.10	1.16	1.23	1.17	1.14	1.13	1.23	1.27	1.32	1.16	1.20
05年	17	1.24	1.26	1.29	1.35	1.37	1.41	1.41	1.42	1.44	1.42	1.42	1.44	1.37	1.42
06年	18	1.46	1.45	1.45	1.49	1.44	1.44	1.43	1.41	1.39	1.38	1.36	1.36	1.42	1.41
07年	19	1.35	1.40	1.44	1.44	1.45	1.42	1.42	1.42	1.37	1.36	1.35	1.34	1.40	1.38
08年	20	1.35	1.33	1.27	1.24	1.25	1.24	1.18	1.11	1.06	1.00	0.95	0.89	1.15	0.91
09年	21	0.67	0.54	0.44	0.42	0.40	0.39	0.40	0.41	0.42	0.43	0.45	0.47	0.45	0.44
10年	22	0.48	0.50	0.50	0.52	0.54	0.57	0.59	0.60	0.62	0.63	0.64	0.66	0.57	0.62
11年	23	0.68	0.71	0.70	0.67	0.64	0.64	0.68	0.72	0.75	0.77	0.79	0.80	0.71	0.75
12年	24	0.82	0.85	0.88	0.90	0.91	0.92	0.92	0.90	0.89	0.88	0.87	0.87	0.88	0.90
13年	25	0.88	0.90	0.92	0.94	1.00	1.02	1.05	1.10	1.11	1.13	1.15	1.17	1.03	1.10
14年	26	1.17	1.19	1.21	1.23	1.24	1.23	1.21	1.19	1.19	1.20	1.23	1.28	1.21	1.24
15年	27	1.28	1.29	1.27	1.27	1.29	1.30	1.31	1.31	1.32	1.31	1.35	1.35	1.30	
16年	28	1.33													

は、過去最低。

は、数値を改訂したもの。

有効求人倍率 [全国]

西暦	平成	1月	2月	3月	4月	5月	6月	7月	8月	9月	10月	11月	12月	年計	年度計
89年	元年	1.15	1.17	1.17	1.19	1.25	1.27	1.30	1.29	1.30	1.31	1.33	1.33	1.25	1.30
90年	2	1.33	1.36	1.36	1.35	1.39	1.42	1.46	1.44	1.44	1.44	1.45	1.44	1.40	1.43
91年	3	1.43	1.44	1.44	1.41	1.44	1.44	1.44	1.40	1.36	1.36	1.34	1.31	1.40	1.34
92年	4	1.25	1.22	1.19	1.14	1.13	1.10	1.08	1.05	1.02	0.99	0.96	0.93	1.08	1.00
93年	5	0.91	0.88	0.85	0.82	0.80	0.76	0.74	0.72	0.70	0.68	0.67	0.66	0.76	0.71
94年	6	0.65	0.64	0.65	0.65	0.63	0.63	0.63	0.64	0.65	0.65	0.64	0.63	0.64	0.64
95年	7	0.64	0.65	0.66	0.65	0.63	0.62	0.61	0.62	0.62	0.62	0.62	0.63	0.63	0.64
96年	8	0.65	0.66	0.68	0.69	0.69	0.70	0.72	0.72	0.72	0.73	0.74	0.74	0.70	0.72
97年	9	0.74	0.74	0.74	0.74	0.74	0.74	0.74	0.73	0.71	0.70	0.68	0.67	0.72	0.69
98年	10	0.63	0.61	0.57	0.56	0.54	0.52	0.51	0.50	0.49	0.48	0.47	0.47	0.53	0.50
99年	11	0.48	0.48	0.48	0.47	0.46	0.46	0.47	0.47	0.48	0.49	0.49	0.50	0.48	0.49
00年	12	0.51	0.52	0.54	0.56	0.56	0.58	0.60	0.61	0.62	0.64	0.65	0.65	0.59	0.62
01年	13	0.65	0.64	0.63	0.62	0.61	0.61	0.60	0.58	0.57	0.54	0.52	0.51	0.59	0.56
02年	14	0.50	0.51	0.52	0.52	0.53	0.53	0.54	0.55	0.55	0.56	0.56	0.57	0.54	0.56
03年	15	0.58	0.59	0.60	0.61	0.61	0.62	0.63	0.65	0.67	0.70	0.72	0.75	0.64	0.69
04年	16	0.76	0.76	0.77	0.78	0.80	0.82	0.83	0.84	0.86	0.88	0.91	0.92	0.83	0.86
05年	17	0.91	0.91	0.93	0.94	0.94	0.95	0.96	0.96	0.96	0.98	0.99	1.01	0.95	0.98
06年	18	1.03	1.04	1.05	1.05	1.07	1.07	1.08	1.07	1.07	1.06	1.06	1.06	1.06	1.06
07年	19	1.06	1.05	1.05	1.07	1.07	1.07	1.06	1.05	1.03	1.01	0.98	0.98	1.04	1.02
08年	20	0.97	0.96	0.96	0.96	0.95	0.92	0.89	0.86	0.83	0.79	0.75	0.71	0.88	0.77
09年	21	0.64	0.57	0.52	0.49	0.46	0.44	0.43	0.42	0.43	0.44	0.44	0.44	0.47	0.45
10年	22	0.45	0.46	0.48	0.49	0.50	0.51	0.53	0.54	0.55	0.56	0.58	0.59	0.52	0.56
11年	23	0.60	0.62	0.62	0.62	0.61	0.62	0.64	0.65	0.67	0.69	0.71	0.72	0.65	0.68
12年	24	0.74	0.75	0.77	0.79	0.79	0.80	0.81	0.82	0.81	0.82	0.82	0.83	0.80	0.82
13年	25	0.84	0.85	0.87	0.88	0.90	0.92	0.93	0.95	0.96	0.99	1.01	1.03	0.93	0.97
14年	26	1.04	1.05	1.07	1.08	1.09	1.10	1.10	1.10	1.10	1.11	1.12	1.14	1.09	1.11
15年	27	1.14	1.15	1.16	1.17	1.18	1.19	1.21	1.22	1.23	1.24	1.26	1.27	1.20	
16年	28	1.28													

## 安定所別有効求人倍率の推移

※学卒を除き、パートを含む。

年月	項目	三重県		桑名	四日市	鈴鹿	津	松阪	伊勢	伊賀	尾鷲	熊野 <sup>(出)</sup>
		季調値	原数値									
22	年	—	0.62	0.65	0.55	0.51	0.80	0.70	0.66	0.46	0.81	0.61
23	度	—	0.75	0.78	0.75	0.64	0.85	0.77	0.72	0.71	0.76	0.75
24	平	—	0.90	0.97	0.86	0.74	1.07	1.05	0.84	0.72	1.05	0.93
25	均	—	1.10	1.07	1.05	1.06	1.39	1.05	1.10	0.92	1.17	0.87
26		—	1.24	1.12	1.21	1.11	1.64	1.17	1.04	1.30	1.25	0.90
27	1	1.28	1.42	1.50	1.28	1.25	1.90	1.32	1.14	1.53	1.49	0.99
	2	r 1.29	1.40	1.56	1.32	1.15	1.85	1.27	1.15	1.48	1.53	0.90
	3	1.27	1.33	1.51	1.29	1.12	1.74	1.17	1.10	1.34	1.40	0.93
	4	1.27	1.17	1.23	1.22	1.02	1.60	0.97	0.92	1.11	1.23	0.91
	5	r 1.29	1.15	1.15	1.22	0.98	1.74	0.87	0.83	1.06	1.16	0.99
	6	r 1.30	1.18	1.05	1.27	0.98	1.83	0.95	0.91	1.08	1.20	1.04
	7	1.31	1.23	1.04	1.28	1.04	1.85	1.04	0.98	1.27	1.21	1.00
	8	1.31	1.28	1.11	1.31	1.09	1.85	1.13	1.06	1.30	1.23	1.09
	9	r 1.32	1.31	1.16	1.36	1.13	1.86	1.09	1.08	1.34	1.32	1.10
	10	r 1.31	1.31	1.19	1.36	1.17	1.83	1.08	1.08	1.29	1.46	1.07
	11	r 1.35	1.44	1.30	1.44	1.34	2.03	1.15	1.22	1.39	1.68	1.13
	12	1.35	1.50	1.41	1.42	1.38	2.11	1.22	1.34	1.47	1.71	1.24
28	1	1.33	1.50	1.45	1.45	1.35	2.09	1.22	1.31	1.44	1.69	1.16
	2											
	3											

〔注〕 有効求人倍率 =  $\frac{\text{月間有効求人数}}{\text{月間有効求職者数}}$  (倍) ※ 安定所における有効求人倍率は原数値である。  
r は数値を補正したもの。

## 安定所別新規求人倍率の推移

※学卒を除き、パートを含む。

年月	項目	三重県		桑名	四日市	鈴鹿	津	松阪	伊勢	伊賀	尾鷲	熊野 <sup>(出)</sup>
		季調値	原数値									
22	年	—	1.03	1.08	0.89	0.89	1.25	1.21	1.07	0.82	1.37	1.08
23	度	—	1.19	1.23	1.14	1.14	1.27	1.29	1.14	1.10	1.18	1.27
24	平	—	1.37	1.47	1.28	1.24	1.52	1.69	1.28	1.10	1.52	1.42
25	均	—	1.67	1.62	1.54	1.75	2.02	1.66	1.63	1.46	1.66	1.39
26		—	1.79	1.71	1.73	1.62	2.24	1.74	1.44	1.91	1.79	1.48
27	1	r 1.86	1.94	2.40	1.91	1.59	2.22	1.75	1.50	2.25	2.07	1.52
	2	r 1.85	1.87	2.23	1.87	1.56	2.37	1.69	1.57	1.82	2.01	0.95
	3	r 1.80	1.66	1.98	1.60	1.37	2.09	1.47	1.37	1.63	1.74	1.63
	4	r 1.87	1.37	1.28	1.56	1.24	1.90	1.11	0.89	1.36	1.54	1.21
	5	r 1.86	1.68	1.36	1.74	1.36	2.94	1.20	1.19	1.66	1.71	1.65
	6	1.93	1.86	1.68	1.84	1.40	2.66	1.79	1.60	1.83	2.18	1.91
	7	1.85	2.00	1.79	2.16	1.72	2.43	1.79	1.67	2.49	1.61	1.72
	8	r 1.85	1.93	1.78	1.91	1.66	2.88	1.78	1.53	1.83	1.60	1.62
	9	r 1.84	1.89	1.67	1.95	1.62	2.77	1.49	1.62	1.82	2.10	1.60
	10	r 1.85	1.98	1.98	2.10	2.08	2.15	1.70	1.69	2.01	2.96	1.40
	11	r 1.95	2.41	1.87	2.10	2.38	3.83	2.14	2.20	2.15	2.73	1.33
	12	r 1.85	2.38	2.18	2.18	2.11	3.26	2.03	2.29	2.37	2.63	2.53
28	1	2.02	2.05	2.14	2.13	1.97	2.27	1.86	1.79	2.02	2.42	1.46
	2											
	3											

〔注〕 新規求人倍率 =  $\frac{\text{新規求人数}}{\text{新規求職申込件数}}$  (倍) ※ 安定所における有効求人倍率は原数値である。  
r は数値を補正したもの。

## 新規求人の状況

※学卒を除く。

区分 年度	全数 (パート 含む)		一般 (パート 除く)		パート		常用 (パート 含む)		臨時 (パート 含む)	
		前年比		前年比		前年比		前年比		前年比
平成24年度	129,881	12.7	72,317	5.6	57,564	23.2	116,944	12.4	12,937	16.2
平成25年度	144,922	11.6	83,043	14.8	61,879	7.5	126,378	8.1	18,544	43.3
平成26年度	148,116	2.2	86,569	4.2	61,547	▲ 0.5	127,927	1.2	20,189	8.9
平成27年										
1月	14,260	4.7	8,581	11.2	5,679	▲ 3.8	12,531	3.8	1,729	12.0
2月	13,109	5.2	7,902	10.8	5,207	▲ 2.2	11,476	4.3	1,633	12.1
3月	12,795	7.3	7,230	7.3	5,565	7.2	11,052	5.6	1,743	19.3
4月	12,284	▲ 1.6	6,970	0.3	5,314	▲ 3.9	10,924	▲ 1.7	1,360	▲ 0.7
5月	11,123	▲ 5.0	6,469	▲ 4.5	4,654	▲ 5.7	9,242	▲ 7.2	1,881	7.6
6月	12,260	7.7	7,009	2.8	5,251	15.1	10,392	6.0	1,868	18.5
7月	13,097	4.1	7,655	5.2	5,442	2.5	11,327	3.3	1,770	9.3
8月	11,646	3.7	6,575	▲ 2.3	5,071	12.6	9,981	2.3	1,665	12.3
9月	12,435	2.3	7,216	4.7	5,219	▲ 0.9	10,621	▲ 0.2	1,814	20.1
10月	13,542	1.3	7,540	▲ 6.9	6,002	13.9	11,406	▲ 1.1	2,136	16.2
11月	12,150	4.2	6,450	▲ 5.0	5,700	17.1	10,172	3.9	1,978	5.8
12月	11,199	▲ 1.5	6,457	▲ 0.9	4,742	▲ 2.3	9,252	▲ 0.6	1,947	▲ 5.8
平成28年										
1月	13,616	▲ 4.5	7,794	▲ 9.2	5,822	2.5	11,523	▲ 8.0	2,093	21.1

## 安定所別新規求人の状況

※学卒を除き、パートを含む。

区分 年度	計	桑名	四日市	鈴鹿	津	松阪	伊勢	伊賀	尾鷲	熊野 <sup>(出)</sup>
平成24年度	129,881	14,686	24,991	14,510	23,843	19,732	14,389	12,539	2,881	2,310
対前年度比	12.7	13.8	10.2	8.6	17.2	26.8	6.9	3.1	23.1	▲ 3.4
平成25年度	144,922	15,268	26,900	18,318	29,507	18,103	16,655	14,955	3,073	2,143
対前年度比	11.6	4.0	7.6	26.2	23.8	▲ 8.3	15.7	19.3	6.7	▲ 7.2
平成26年度	148,116	15,531	27,620	17,030	31,739	17,990	14,393	18,290	3,214	2,309
対前年度比	2.2	1.7	2.7	▲ 7.0	7.6	▲ 0.6	▲ 13.6	22.3	4.6	7.7
平成27年										
1月	14,260	1,740	2,569	1,546	2,978	1,687	1,341	1,897	313	189
2月	13,109	1,487	2,348	1,422	2,963	1,488	1,462	1,488	318	133
3月	12,795	1,501	2,364	1,410	2,939	1,441	1,318	1,316	285	221
4月	12,284	1,291	2,506	1,506	2,747	1,338	996	1,350	331	219
5月	11,123	1,056	2,188	1,257	2,996	987	956	1,222	243	218
6月	12,260	1,179	2,317	1,361	2,847	1,514	1,254	1,306	268	214
7月	13,097	1,258	2,591	1,680	2,518	1,613	1,233	1,715	288	201
8月	11,646	1,128	2,203	1,372	2,715	1,324	1,068	1,402	264	170
9月	12,435	1,324	2,357	1,444	2,985	1,269	1,199	1,353	282	222
10月	13,542	1,349	2,578	1,819	2,700	1,660	1,304	1,613	314	205
11月	12,150	1,113	1,998	1,531	3,173	1,376	1,236	1,275	298	150
12月	11,199	1,232	1,906	1,331	2,629	1,249	1,140	1,275	245	192
平成28年										
1月	13,616	1,458	2,677	1,885	2,908	1,426	1,356	1,408	317	181

## 主要産業別新規求人の状況

※学卒を除き、パートを含む。

区分 年度	建設業		製造業		運輸業, 郵便業		卸売業, 小売業		宿泊業, 飲食サービス業		医療, 福祉		サービス業	
	前年比	前年比	前年比	前年比	前年比	前年比	前年比	前年比	前年比	前年比	前年比	前年比	前年比	
平成24年度	9,484	26.7	14,559	▲ 13.5	7,737	0.8	19,973	26.1	10,947	22.8	25,421	24.2	20,633	8.4
平成25年度	10,190	7.4	17,402	19.5	10,502	35.7	20,263	1.5	11,975	9.4	26,428	4.0	26,345	27.7
平成26年度	10,565	3.7	16,693	▲ 4.1	9,405	▲ 10.4	19,743	▲ 2.6	11,495	▲ 4.0	28,409	7.5	27,133	3.0
平成27年 1月	1,199	36.1	1,499	▲ 8.5	836	▲ 24.8	1,653	▲ 16.8	1,059	6.1	2,822	8.6	2,601	8.6
2月	826	4.6	1,519	▲ 4.2	955	29.9	1,708	▲ 1.6	912	▲ 17.2	2,682	20.2	2,303	12.9
3月	934	18.4	1,528	15.7	803	0.2	1,539	▲ 7.8	1,088	12.9	2,409	10.0	2,095	▲ 3.7
4月	1,042	13.9	1,171	▲ 7.9	721	▲ 15.8	1,631	0.8	1,008	8.4	2,432	2.9	1,948	▲ 23.2
5月	833	8.7	1,123	▲ 20.8	737	4.4	1,425	▲ 10.5	860	▲ 5.4	2,306	9.7	1,895	▲ 16.4
6月	927	28.6	1,522	18.9	793	21.1	1,541	▲ 9.9	866	▲ 11.0	2,434	14.5	1,834	▲ 19.6
7月	1,101	18.3	1,570	10.6	725	▲ 19.1	1,511	▲ 9.2	842	▲ 0.8	2,764	12.9	2,747	22.8
8月	725	4.8	1,557	21.5	692	▲ 4.8	1,584	3.7	989	▲ 1.8	2,403	0.0	2,168	7.4
9月	785	▲ 21.2	1,479	2.4	912	36.9	1,592	▲ 16.5	1,142	10.2	2,442	14.1	2,365	20.5
10月	1,123	3.1	1,742	19.6	831	▲ 12.5	1,707	2.6	882	▲ 6.2	2,698	7.7	2,469	▲ 5.9
11月	809	15.6	1,607	14.0	765	7.9	1,547	▲ 4.9	1,234	23.8	2,198	▲ 1.7	1,906	▲ 8.8
12月	673	▲ 15.5	1,410	20.9	825	27.7	1,228	▲ 19.9	1,012	27.3	2,394	10.3	2,147	1.5
平成28年 1月	1,135	▲ 5.3	1,491	▲ 0.5	831	▲ 0.6	1,884	14.0	953	▲ 10.0	2,945	4.4	2,346	▲ 9.8

## 製造業のうち主要業種別の求人状況

※学卒を除き、パートを含む。

区分 年度	食料品		金属製品		はん用機械		生産用機械		業務用機械		電子部品・デバイス・電子回路		電気機械		輸送用機械	
	前年比	前年比	前年比	前年比	前年比	前年比	前年比	前年比	前年比	前年比	前年比	前年比	前年比	前年比		
平成24年度	3,007	8.5	1,433	▲ 33.0	951	▲ 16.1	660	▲ 26.3	435	▲ 44.2	1,006	6.5	1,151	▲ 10.3	1,449	▲ 32.8
平成25年度	3,130	4.1	1,699	18.6	906	▲ 4.7	923	39.8	534	22.8	1,226	21.9	1,398	21.5	2,485	71.5
平成26年度	3,033	▲ 3.1	1,532	▲ 9.8	941	3.9	1,097	18.9	496	▲ 7.1	610	▲ 50.2	1,248	▲ 10.7	2,336	▲ 6.0
平成27年 1月	293	▲ 0.7	156	▲ 6.0	72	▲ 19.1	62	▲ 45.6	30	▲ 40.0	48	▲ 36.0	147	▲ 12.5	190	▲ 26.9
2月	314	4.7	159	▲ 8.1	85	▲ 7.6	95	▲ 9.5	33	▲ 32.7	52	▲ 10.3	142	36.5	195	▲ 8.0
3月	254	60.8	119	▲ 10.5	94	1.1	131	72.4	47	51.6	63	▲ 50.8	90	28.6	214	37.2
4月	269	11.6	166	45.6	75	27.1	62	▲ 20.5	23	▲ 8.0	31	▲ 58.1	74	▲ 44.8	91	▲ 45.5
5月	178	▲ 28.5	91	▲ 46.2	57	▲ 24.0	72	14.3	31	▲ 11.4	48	37.1	111	▲ 12.6	138	▲ 37.8
6月	238	30.1	149	38.0	83	6.4	98	28.9	41	▲ 33.9	92	15.0	120	73.9	205	16.5
7月	309	39.2	170	47.8	57	▲ 37.4	57	▲ 41.8	24	▲ 57.1	51	18.6	173	80.2	198	2.6
8月	338	24.3	130	3.2	77	4.1	116	39.8	44	37.5	51	27.5	109	28.2	180	▲ 17.8
9月	293	36.3	90	▲ 19.6	99	13.8	98	▲ 5.8	21	▲ 36.4	63	14.5	110	46.7	203	▲ 9.0
10月	342	11.4	189	34.0	72	▲ 5.3	65	▲ 23.5	56	24.4	70	45.8	114	▲ 9.5	218	33.7
11月	429	52.1	128	0.0	61	▲ 12.9	90	▲ 21.1	23	▲ 69.7	21	▲ 27.6	164	70.8	199	1.0
12月	263	30.8	113	32.9	77	▲ 3.8	132	22.2	26	18.2	78	81.4	114	86.9	159	▲ 10.2
平成28年 1月	239	▲ 18.4	135	▲ 13.5	80	11.1	87	40.3	26	▲ 13.3	59	22.9	119	▲ 19.0	161	▲ 15.3

## 新規求職者の状況

※学卒を除く。

区分 年度	新規求職者 パート含						うち 中高年 パート 含						パート		臨時 パート 含
	全数	前年比	パート含	前年比	パート含	前年比	前年比	パート含	前年比	パート含	前年比	パート含	前年比	前年比	
平成24年度	94,683	▲ 2.4	45,385	▲ 2.4	49,148	▲ 2.3	36,960	0.0	20,602	▲ 0.8	16,297	1.4	30,671	▲ 2.7	857
平成25年度	86,740	▲ 8.4	40,466	▲ 10.8	46,154	▲ 6.1	34,393	▲ 6.9	18,556	▲ 9.9	15,782	▲ 3.2	28,501	▲ 7.1	1,376
平成26年度	82,941	▲ 4.4	38,923	▲ 3.8	43,907	▲ 4.9	33,655	▲ 2.1	17,975	▲ 3.1	15,633	▲ 0.9	28,305	▲ 0.7	2,114
平成27年 1月	7,363	▲ 3.7	3,494	▲ 0.2	3,855	▲ 6.7	3,109	1.5	1,677	2.4	1,428	0.5	2,450	▲ 3.2	155
2月	7,012	1.9	3,216	2.8	3,791	1.4	2,820	3.5	1,447	1.8	1,370	5.6	2,262	1.8	118
3月	7,722	5.6	3,544	4.3	4,173	6.9	3,105	7.8	1,611	3.5	1,492	13.3	2,616	5.5	147
4月	8,985	▲ 4.0	4,031	▲ 5.0	4,933	▲ 3.5	4,129	1.4	2,185	0.2	1,932	2.6	3,638	0.9	240
5月	6,610	▲ 9.5	3,032	▲ 8.5	3,572	▲ 10.3	2,711	▲ 7.6	1,420	▲ 7.4	1,287	▲ 8.1	2,396	▲ 10.1	142
6月	6,588	▲ 2.7	3,159	▲ 1.5	3,416	▲ 4.1	2,617	▲ 2.6	1,445	2.4	1,169	▲ 8.2	2,130	▲ 7.8	104
7月	6,539	▲ 6.3	3,215	▲ 7.6	3,316	▲ 4.8	2,669	▲ 9.3	1,491	▲ 9.9	1,175	▲ 8.3	1,991	▲ 11.6	148
8月	6,038	▲ 3.6	2,826	▲ 7.7	3,196	0.1	2,397	▲ 3.0	1,268	▲ 6.8	1,121	1.3	1,908	0.2	165
9月	6,579	▲ 8.7	2,968	▲ 10.1	3,603	▲ 7.4	2,651	▲ 6.4	1,388	▲ 5.6	1,258	▲ 7.6	2,305	▲ 9.7	167
10月	6,843	▲ 1.6	3,352	4.7	3,486	▲ 6.7	2,940	8.1	1,695	16.2	1,242	▲ 1.0	2,353	▲ 3.0	109
11月	5,039	▲ 5.0	2,366	▲ 7.3	2,660	▲ 3.3	2,091	▲ 0.1	1,119	▲ 2.8	965	2.9	1,672	▲ 6.0	69
12月	4,697	0.1	2,274	▲ 1.4	2,419	1.6	2,025	8.3	1,091	6.9	931	10.3	1,460	▲ 1.6	92
平成28年 1月	6,657	▲ 9.6	3,082	▲ 11.8	3,569	▲ 7.4	2,676	▲ 13.9	1,472	▲ 12.2	1,201	▲ 15.9	2,158	▲ 11.9	75

〔注〕平成16年11月から求職申込書の性別欄が任意記入となったため、関連する項目については計と男女計が必ずしも一致しない。

## 安定所別新規求職者の状況

※学卒を除き、パートを含む。

区分 年度	計	桑名	四日市	鈴鹿	津	松阪	伊勢	伊賀	尾鷲	熊野 <sup>(出)</sup>
平成24年度	94,683	10,006	19,487	11,710	15,666	11,680	11,212	11,396	1,899	1,627
対前年度比	▲ 2.4	▲ 4.8	▲ 1.9	▲ 0.4	▲ 2.4	▲ 3.2	▲ 5.3	3.1	▲ 4.3	▲ 13.3
平成25年度	86,740	9,429	17,451	10,451	14,637	10,900	10,200	10,278	1,851	1,543
対前年度比	▲ 8.4	▲ 5.8	▲ 10.4	▲ 10.8	▲ 6.6	▲ 6.7	▲ 9.0	▲ 9.8	▲ 2.5	▲ 5.2
平成26年度	82,941	9,080	15,924	10,535	14,145	10,347	9,965	9,589	1,796	1,560
対前年度比	▲ 4.4	▲ 3.7	▲ 8.8	0.8	▲ 3.4	▲ 5.1	▲ 2.3	▲ 6.7	▲ 3.0	1.1
平成27年 1月	7,363	725	1,348	971	1,340	966	896	842	151	124
2月	7,012	667	1,255	911	1,250	882	933	816	158	140
3月	7,722	757	1,474	1,031	1,407	982	963	808	164	136
4月	8,985	1,011	1,610	1,215	1,443	1,201	1,118	991	215	181
5月	6,610	774	1,260	921	1,019	825	803	734	142	132
6月	6,588	702	1,261	974	1,072	848	782	714	123	112
7月	6,539	704	1,199	977	1,035	899	740	689	179	117
8月	6,038	635	1,156	826	977	742	699	766	165	105
9月	6,579	791	1,206	894	1,078	854	740	743	134	139
10月	6,843	683	1,226	875	1,258	975	770	804	106	146
11月	5,039	594	952	642	829	644	562	594	109	113
12月	4,697	565	874	631	807	616	497	538	93	76
平成28年 1月	6,657	681	1,259	959	1,283	766	758	696	131	124

## 就職件数の状況

※学卒を除く。

区分 年度	就職件数 パート含						うち 中高年 パート 含						パート		臨時 パート 含
	全数	前年比	男 パート含	前年比	女 パート含	前年比	前年比	男 パート含	前年比	女 パート含	前年比	前年比	前年比		
平成24年度	29,808	▲ 0.7	14,602	▲ 2.9	15,169	1.7	11,041	2.8	6,294	▲ 0.2	4,734	7.7	11,390	7.9	2,785
平成25年度	29,383	▲ 1.4	14,280	▲ 2.2	15,076	▲ 0.6	11,227	1.7	6,242	▲ 0.8	4,974	5.1	11,072	▲ 2.8	2,517
平成26年度	27,153	▲ 7.6	13,188	▲ 7.6	13,936	▲ 7.6	10,543	▲ 6.1	5,686	▲ 8.9	4,847	▲ 2.6	10,228	▲ 7.6	2,092
平成27年 1月	1,982	▲ 3.9	936	▲ 6.7	1,044	▲ 1.2	752	▲ 9.2	381	▲ 15.0	370	▲ 2.4	758	▲ 2.6	253
2月	2,144	▲ 8.0	985	▲ 12.6	1,156	▲ 3.7	828	▲ 11.6	413	▲ 18.5	413	▲ 3.7	697	▲ 14.7	173
3月	2,787	0.3	1,230	3.2	1,555	▲ 1.8	1,149	5.1	596	9.8	553	0.7	1,016	▲ 2.9	191
4月	2,677	4.4	1,200	0.0	1,476	8.1	1,073	11.9	544	5.2	529	19.7	1,153	12.7	160
5月	2,213	▲ 14.1	1,018	▲ 15.0	1,192	▲ 13.2	853	▲ 10.9	453	▲ 12.2	398	▲ 9.8	922	▲ 16.3	171
6月	2,374	▲ 0.5	1,160	▲ 0.5	1,213	▲ 0.4	964	4.2	521	4.2	443	4.5	898	▲ 10.4	222
7月	2,123	▲ 3.6	1,047	▲ 6.4	1,074	▲ 0.8	864	▲ 1.5	476	▲ 2.1	387	▲ 1.0	827	0.2	191
8月	1,866	▲ 2.0	956	▲ 3.6	905	▲ 0.1	742	▲ 2.1	398	▲ 7.0	344	4.9	679	4.3	153
9月	2,056	▲ 15.4	955	▲ 21.0	1,097	▲ 9.9	799	▲ 16.0	424	▲ 17.0	374	▲ 15.0	795	▲ 8.9	166
10月	2,237	▲ 5.6	1,059	▲ 11.5	1,175	0.3	872	▲ 5.6	448	▲ 14.2	422	5.2	884	▲ 0.1	168
11月	2,015	0.4	1,002	▲ 3.6	1,010	4.8	823	4.6	450	4.7	370	4.5	825	10.4	183
12月	1,802	0.1	869	▲ 5.3	930	5.3	732	8.3	385	▲ 0.3	347	19.7	682	5.1	229
平成28年 1月	1,647	▲ 16.9	773	▲ 17.4	871	▲ 16.6	668	▲ 11.2	334	▲ 12.3	331	▲ 10.5	631	▲ 16.8	221

〔注〕平成16年11月から求職申込書の性別欄が任意記入となったため、関連する項目については計と男女計が必ずしも一致しない。

## 安定所別就職件数の状況

※学卒を除き、パートを含む。

区分 年度	計	桑名	四日市	鈴鹿	津	松阪	伊勢	伊賀	尾鷲	熊野 <sup>(出)</sup>
平成24年度	29,808	3,044	5,437	3,460	4,933	3,975	4,151	3,162	913	733
対前年度比	▲ 0.7	▲ 2.7	2.9	▲ 3.2	2.4	▲ 4.7	1.9	▲ 4.3	▲ 1.6	▲ 1.5
平成25年度	29,383	3,205	5,173	3,487	4,729	3,839	4,029	3,345	929	647
対前年度比	▲ 1.4	5.3	▲ 4.9	0.8	▲ 4.1	▲ 3.4	▲ 2.9	5.8	1.8	▲ 11.7
平成26年度	27,153	3,145	4,707	3,171	4,505	3,531	3,555	3,157	745	637
対前年度比	▲ 7.6	▲ 1.9	▲ 9.0	▲ 9.1	▲ 4.7	▲ 8.0	▲ 11.8	▲ 5.6	▲ 19.8	▲ 1.5
平成27年 1月	1,982	221	370	198	345	256	237	250	62	43
2月	2,144	240	369	239	367	292	279	249	54	55
3月	2,787	310	502	343	505	291	413	280	82	61
4月	2,677	279	464	284	448	368	438	265	76	55
5月	2,213	218	358	266	374	323	307	199	92	76
6月	2,374	296	380	310	343	314	322	251	77	81
7月	2,123	216	378	310	301	287	285	242	65	39
8月	1,866	194	313	254	346	239	209	204	71	36
9月	2,056	201	370	242	314	276	259	242	82	70
10月	2,237	223	389	333	353	268	272	250	87	62
11月	2,015	244	355	254	351	255	249	231	31	45
12月	1,802	207	277	222	289	285	224	200	54	44
平成28年 1月	1,647	175	299	216	260	211	192	183	68	43

# 1. 一般職業紹介業務指標

(学卒を除き、パートを含む。)

項目	区分	28年1月	前年同月	前月	増減率		桑名	四日市	鈴鹿	津	松阪	伊勢	伊賀	尾鷲	熊野 <sup>(出)</sup>
					前年同月	前月									
1	新規求職申込件数	6,657	7,363	4,697	▲ 9.6	41.7	681	1,259	959	1,283	766	758	696	131	124
2	雇用保険受給資格決定件数	1,880	2,099	1,217	▲ 10.4	54.5	251	342	299	282	212	224	185	42	43
3	中高年齢者	2,676	3,109	2,025	▲ 13.9	32.1	287	459	369	461	337	336	310	60	57
4	月間有効求職者数	23,476	24,997	23,233	▲ 6.1	1.0	2,543	4,319	3,318	4,079	3,098	2,616	2,607	484	412
5	雇用保険受給者実人員	6,643	6,833	6,910	▲ 2.8	▲ 3.9	774	1,185	981	940	922	895	648	136	162
6	中高年齢者	10,604	11,132	10,561	▲ 4.7	0.4	1,112	1,756	1,424	1,696	1,577	1,312	1,245	269	213
7	就職件数	1,647	1,982	1,802	▲ 16.9	▲ 8.6	175	299	216	260	211	192	183	68	43
8	雇用保険受給者	387	450	455	▲ 14.0	▲ 14.9	54	72	51	56	43	40	42	20	9
9	中高年齢者	668	752	732	▲ 11.2	▲ 8.7	71	115	81	108	83	85	84	28	13
10	月間有効求人数	35,156	35,453	34,868	▲ 0.8	0.8	3,682	6,265	4,469	8,507	3,766	3,431	3,742	816	478
11	新規求人数	13,616	14,260	11,199	▲ 4.5	21.6	1,458	2,677	1,885	2,908	1,426	1,356	1,408	317	181
12	充足数	1,556	1,874	1,689	▲ 17.0	▲ 7.9	175	278	197	260	215	161	161	67	42
諸 比	新規 求人倍率	11/1 2.05 (2.02)	1.94 (1.86)	2.38 (1.85)	0.11 0.16	▲ 0.33 0.17	2.14	2.13	1.97	2.27	1.86	1.79	2.02	2.42	1.46
	有効 ( ) 内は季節調整値	10/4 1.50 (1.33)	1.42 (1.28)	1.50 (1.35)	0.08 0.05	0.00 ▲ 0.02	1.45	1.45	1.35	2.09	1.22	1.31	1.44	1.69	1.16
	就職率	7/1 24.7	26.9	38.4	▲ 2.2	▲ 13.7	25.7	23.7	22.5	20.3	27.5	25.3	26.3	51.9	34.7
		7/4 7.0	7.9	7.8	▲ 0.9	▲ 0.8	6.9	6.9	6.5	6.4	6.8	7.3	7.0	14.0	10.4
	雇用保険受給者	8/2 20.6	21.4	37.4	▲ 0.8	▲ 16.8	21.5	21.1	17.1	19.9	20.3	17.9	22.7	47.6	20.9
		8/5 5.8	6.6	6.6	▲ 0.8	▲ 0.8	7.0	6.1	5.2	6.0	4.7	4.5	6.5	14.7	5.6
	中高年齢者	9/3 25.0	24.2	36.1	0.8	▲ 11.1	24.7	25.1	22.0	23.4	24.6	25.3	27.1	46.7	22.8
		9/6 6.3	6.8	6.9	▲ 0.5	▲ 0.6	6.4	6.5	5.7	6.4	5.3	6.5	6.7	10.4	6.1
	充足率	12/10 4.4	5.3	4.8	▲ 0.9	▲ 0.4	4.8	4.4	4.4	3.1	5.7	4.7	4.3	8.2	8.8
		12/11 11.4	13.1	15.1	▲ 1.7	▲ 3.7	12.0	10.4	10.5	8.9	15.1	11.9	11.4	21.1	23.2
新規求職のうち 中高年齢者の占める割合	28.2	28.5	25.9	▲ 0.3	2.3	36.9	27.2	31.2	22.0	27.7	29.6	26.6	32.1	34.7	
	40.2	42.2	43.1	▲ 2.0	▲ 2.9	42.1	36.5	38.5	35.9	44.0	44.3	44.5	45.8	46.0	
有効求職のうち 中高年齢者の占める割合	28.3	27.3	29.7	1.0	▲ 1.4	30.4	27.4	29.6	23.0	29.8	34.2	24.9	28.1	39.3	
	45.2	44.5	45.5	0.7	▲ 0.3	43.7	40.7	42.9	41.6	50.9	50.2	47.8	55.6	51.7	

\*単位…人、件、倍、%、ポイント

## 2. 一般職業紹介状況（学卒を除き、パートを含む。）

平成28年1月

三重労働局

区分 年度・月	新規		新規求職		新規求人倍率		有効		有効		有効求人倍率		紹介件数			就職件数			
	求人数	前年 同月比	申込件数	前年 同月比	原数値	季調値	求人数	前年 同月比	求職者数	前年 同月比	原数値	季調値	件数	前年 同月比	紹介率	件数	前年 同月比	就職率	
	人	%	件	%	倍	倍	人	%	人	%	倍	倍	件	%	%	件	%	%	
平成21年度	90,001	▲ 21.1	110,241	13.6	0.82	—	216,945	▲ 32.1	498,274	42.2	0.44	—	173,619	50.0	157.5	30,107	18.2	27.3	
平成22年度	106,061	17.8	102,709	▲ 6.8	1.03	—	267,755	23.4	431,800	▲ 13.3	0.62	—	161,894	▲ 6.8	157.6	31,777	5.5	30.9	
平成23年度	115,209	8.6	97,007	▲ 5.6	1.19	—	301,736	12.7	402,604	▲ 6.8	0.75	—	143,425	▲ 11.4	147.9	30,025	▲ 5.5	31.0	
平成24年度	129,881	12.7	94,683	▲ 2.4	1.37	—	351,220	16.4	391,520	▲ 2.8	0.90	—	137,332	▲ 4.2	145.0	29,808	▲ 0.7	31.5	
平成25年度	144,922	11.6	86,740	▲ 8.4	1.67	—	397,780	13.3	362,570	▲ 7.4	1.10	—	120,880	▲ 12.0	139.4	29,383	▲ 1.4	33.9	
平成26年度	148,116	2.2	82,941	▲ 4.4	1.79	—	410,629	3.2	332,334	▲ 8.3	1.24	—	106,974	▲ 11.5	129.0	27,153	▲ 7.6	32.7	
26年1月	13,617	11.4	7,645	▲ 8.8	1.78	r 1.70	34,337	17.0	26,385	▲ 12.0	1.30	r 1.17	9,284	▲ 13.3	121.4	2,063	4.5	27.0	
2月	12,457	13.8	6,879	▲ 13.4	1.81	r 1.80	34,597	15.0	26,989	▲ 13.0	1.28	r 1.19	10,034	▲ 17.8	145.9	2,330	2.6	33.9	
3月	11,927	2.3	7,315	▲ 12.2	1.63	r 1.81	35,319	11.6	28,196	▲ 14.8	1.25	1.21	10,343	▲ 22.1	141.4	2,779	▲ 5.5	38.0	
1～3月	12,667	9.1	7,280	▲ 11.4	1.74	—	34,751	14.5	27,190	▲ 13.3	1.28	—	9,887	▲ 18.0	135.8	2,391	▲ 0.2	32.8	
26年4月	12,479	10.0	9,364	▲ 10.2	1.33	r 1.85	34,000	11.3	30,189	▲ 14.3	1.13	1.23	10,259	▲ 19.6	109.6	2,565	▲ 17.7	27.4	
5月	11,712	1.5	7,305	▲ 13.5	1.60	r 1.81	32,929	6.7	30,104	▲ 14.0	1.09	r 1.24	9,468	▲ 22.9	129.6	2,576	▲ 1.1	35.3	
6月	11,383	4.5	6,773	▲ 2.0	1.68	r 1.70	32,635	6.9	29,311	▲ 12.1	1.11	r 1.23	9,344	▲ 13.0	138.0	2,386	▲ 6.9	35.2	
4～6月	11,858	5.3	7,814	▲ 9.1	1.52	—	33,188	8.3	29,868	▲ 13.5	1.11	—	9,690	▲ 18.8	124.0	2,509	▲ 9.1	32.1	
26年7月	12,587	▲ 0.2	6,978	▲ 5.2	1.80	r 1.70	33,003	3.4	28,824	▲ 10.7	1.14	1.21	8,924	▲ 14.6	127.9	2,203	▲ 12.7	31.6	
8月	11,235	▲ 8.9	6,265	▲ 5.4	1.79	r 1.68	32,445	▲ 1.4	27,935	▲ 8.9	1.16	1.19	8,022	▲ 9.4	128.0	1,904	▲ 12.7	30.4	
9月	12,157	2.2	7,205	1.1	1.69	1.73	33,505	▲ 1.2	28,170	▲ 6.6	1.19	1.19	9,457	▲ 7.2	131.3	2,429	0.1	33.7	
7～9月	11,993	▲ 2.3	6,816	▲ 3.1	1.76	—	32,984	0.2	28,310	▲ 8.8	1.17	—	8,801	▲ 10.5	129.1	2,179	▲ 8.3	32.0	
26年10月	13,369	0.5	6,954	▲ 6.3	1.92	r 1.80	34,265	▲ 1.5	28,226	▲ 6.6	1.21	r 1.20	8,958	▲ 13.7	128.8	2,369	▲ 7.6	34.1	
11月	11,657	▲ 4.8	5,306	▲ 7.1	2.20	r 1.81	34,491	0.4	26,325	▲ 7.0	1.31	r 1.23	7,019	▲ 18.9	132.3	2,007	▲ 9.2	37.8	
12月	11,373	5.8	4,694	▲ 3.6	2.42	1.88	34,112	1.3	24,172	▲ 6.4	1.41	1.28	6,326	▲ 8.3	134.8	1,801	▲ 10.9	38.4	
10～12月	12,133	0.3	5,651	▲ 5.8	2.15	—	34,289	0.1	26,241	▲ 6.7	1.31	—	7,434	▲ 14.0	131.6	2,059	▲ 9.1	36.4	
27年1月	14,260	4.7	7,363	▲ 3.7	1.94	r 1.86	35,453	3.3	24,997	▲ 5.3	1.42	1.28	8,413	▲ 9.4	114.3	1,982	▲ 3.9	26.9	
2月	13,109	5.2	7,012	1.9	1.87	r 1.85	36,444	5.3	26,029	▲ 3.6	1.40	r 1.29	9,951	▲ 0.8	141.9	2,144	▲ 8.0	30.6	
3月	12,795	7.3	7,722	5.6	1.66	r 1.80	37,347	5.7	28,052	▲ 0.5	1.33	1.27	10,833	4.7	140.3	2,787	0.3	36.1	
1～3月	13,388	5.7	7,366	1.2	1.82	—	36,415	4.8	26,359	▲ 3.1	1.38	—	9,732	▲ 1.6	132.1	2,304	▲ 3.6	31.3	
27年4月	12,284	▲ 1.6	8,985	▲ 4.0	1.37	r 1.87	34,708	2.1	29,651	▲ 1.8	1.17	1.27	9,572	▲ 6.7	106.5	2,677	4.4	29.8	
5月	11,123	▲ 5.0	6,610	▲ 9.5	1.68	r 1.86	32,984	0.2	28,740	▲ 4.5	1.15	r 1.29	8,196	▲ 13.4	124.0	2,213	▲ 14.1	33.5	
6月	12,260	7.7	6,588	▲ 2.7	1.86	1.93	33,168	1.6	28,111	▲ 4.1	1.18	r 1.30	8,720	▲ 6.7	132.4	2,374	▲ 0.5	36.0	
4～6月	11,889	0.3	7,394	▲ 5.4	1.61	—	33,620	1.3	28,834	▲ 3.5	1.17	—	8,829	▲ 8.9	119.4	2,421	▲ 3.5	32.7	
27年7月	13,097	4.1	6,539	▲ 6.3	2.00	1.85	33,847	2.6	27,500	▲ 4.6	1.23	1.31	7,945	▲ 11.0	121.5	2,123	▲ 3.6	32.5	
8月	11,646	3.7	6,038	▲ 3.6	1.93	r 1.85	34,336	5.8	26,788	▲ 4.1	1.28	1.31	7,122	▲ 11.2	118.0	1,866	▲ 2.0	30.9	
9月	12,435	2.3	6,579	▲ 8.7	1.89	r 1.84	35,104	4.8	26,856	▲ 4.7	1.31	r 1.32	7,815	▲ 17.4	118.8	2,056	▲ 15.4	31.3	
7～9月	12,393	3.3	6,385	▲ 6.3	1.94	—	34,429	4.4	27,048	▲ 4.5	1.27	—	7,627	▲ 13.3	119.5	2,015	▲ 7.5	31.6	
27年10月	13,542	1.3	6,843	▲ 1.6	1.98	r 1.85	35,698	4.2	27,234	▲ 3.5	1.31	r 1.31	8,177	▲ 8.7	119.5	2,237	▲ 5.6	32.7	
11月	12,150	4.2	5,039	▲ 5.0	2.41	r 1.95	36,213	5.0	25,201	▲ 4.3	1.44	r 1.35	6,543	▲ 6.8	129.8	2,015	0.4	40.0	
12月	11,199	▲ 1.5	4,697	0.1	2.38	r 1.85	34,868	2.2	23,233	▲ 3.9	1.50	1.35	5,756	▲ 9.0	122.5	1,802	0.1	38.4	
10～12月	12,297	1.4	5,526	▲ 2.2	2.23	—	35,593	3.8	25,223	▲ 3.9	1.41	—	6,825	▲ 8.2	123.5	2,018	▲ 2.0	36.5	
28年1月	13,616	▲ 4.5	6,657	▲ 9.6	2.05	2.02	35,156	▲ 0.8	23,476	▲ 6.1	1.50	1.33	7,187	▲ 14.6	108.0	1,647	▲ 16.9	24.7	
2月																			
3月																			
1～3月						—						—							

資料 職業安定業務統計

r は数値を補正したもの

\* 紹介率=紹介件数/新規求職者数×100

\* 就職率=就職件数/新規求職者数×100



### 3. 一般職業紹介状況（学卒、パートを除く。）

平成28年1月

三重労働局

区分 年度・月	新規		新規求職		新規 求人倍率	有効		有効		有効 求人倍率	紹介件数			就職件数		
	求人数	前年 同月比	申込件数	前年 同月比		求人数	前年 同月比	求職者数	前年 同月比		紹介件数	前年 同月比	紹介率	就職件数	前年 同月比	就職率
	人	%	件	%	倍	人	%	人	%	倍	件	%	%	件	%	%
平成21年度	52,282	▲ 25.4	76,927	11.3	0.68	125,368	▲ 37.0	359,680	47.0	0.35	125,760	44.2	163.5	19,243	13.8	25.0
平成22年度	61,815	18.2	70,801	▲ 8.0	0.87	155,045	23.7	300,988	▲ 16.3	0.52	117,033	▲ 6.9	165.3	20,582	7.0	29.1
平成23年度	68,484	10.8	65,474	▲ 7.5	1.05	179,892	16.0	271,958	▲ 9.6	0.66	103,353	▲ 11.7	157.9	19,465	▲ 5.4	29.7
平成24年度	72,317	5.6	64,012	▲ 2.2	1.13	196,640	9.3	262,258	▲ 3.6	0.75	98,329	▲ 4.9	153.6	18,418	▲ 5.4	28.8
平成25年度	83,043	14.8	58,239	▲ 9.0	1.43	226,860	15.4	240,392	▲ 8.3	0.94	86,692	▲ 11.8	148.9	18,311	▲ 0.6	31.4
平成26年度	86,569	4.2	54,636	▲ 6.2	1.58	239,456	5.6	213,926	▲ 11.0	1.12	75,764	▲ 12.6	138.7	16,925	▲ 7.6	31.0
26年1月	7,716	12.4	5,115	▲ 10.7	1.51	19,902	24.6	17,509	▲ 14.3	1.14	6,637	▲ 13.9	129.8	1,285	7.4	25.1
2月	7,132	19.7	4,658	▲ 14.0	1.53	19,698	18.1	17,966	▲ 15.2	1.10	7,201	▲ 18.2	154.6	1,513	9.4	32.5
3月	6,737	6.2	4,836	▲ 14.7	1.39	19,868	13.8	18,549	▲ 17.6	1.07	7,247	▲ 24.3	149.9	1,733	▲ 7.7	35.8
1～3月	7,195	12.6	4,870	▲ 13.1	1.48	19,823	18.7	18,008	▲ 15.8	1.10	7,028	▲ 19.2	144.3	1,510	1.6	31.0
26年4月	6,950	9.4	5,759	▲ 13.3	1.21	19,220	15.2	19,369	▲ 17.1	0.99	7,036	▲ 21.7	122.2	1,542	▲ 16.8	26.8
5月	6,775	4.0	4,640	▲ 15.8	1.46	18,933	11.1	19,090	▲ 17.4	0.99	6,316	▲ 26.4	136.1	1,474	▲ 1.7	31.8
6月	6,821	9.8	4,464	▲ 5.9	1.53	19,059	11.0	18,554	▲ 15.7	1.03	6,549	▲ 15.1	146.7	1,384	▲ 13.3	31.0
4～6月	6,849	7.7	4,954	▲ 12.0	1.38	19,071	12.4	19,004	▲ 16.8	1.00	6,634	▲ 21.3	133.9	1,467	▲ 11.1	29.6
26年7月	7,279	▲ 1.3	4,725	▲ 8.6	1.54	19,295	5.6	18,497	▲ 14.1	1.04	6,388	▲ 18.7	135.2	1,378	▲ 15.4	29.2
8月	6,732	▲ 7.7	4,361	▲ 4.6	1.54	19,090	▲ 0.2	18,209	▲ 11.5	1.05	5,968	▲ 7.9	136.8	1,253	▲ 12.4	28.7
9月	6,892	4.1	4,652	0.5	1.48	19,453	▲ 1.0	18,197	▲ 8.6	1.07	6,788	▲ 7.2	145.9	1,556	4.6	33.4
7～9月	6,968	▲ 1.8	4,579	▲ 4.4	1.52	19,279	1.4	18,301	▲ 11.5	1.05	6,381	▲ 11.6	139.4	1,396	▲ 7.9	30.5
26年10月	8,099	7.2	4,527	▲ 9.8	1.79	20,096	1.4	18,137	▲ 8.9	1.11	6,428	▲ 13.0	142.0	1,484	▲ 7.6	32.8
11月	6,790	▲ 10.2	3,528	▲ 9.8	1.92	20,189	0.6	16,912	▲ 9.5	1.19	5,072	▲ 18.8	143.8	1,260	▲ 9.5	35.7
12月	6,518	9.1	3,211	▲ 6.7	2.03	19,775	1.1	15,586	▲ 9.6	1.27	4,631	▲ 8.1	144.2	1,152	▲ 10.4	35.9
10～12月	7,136	1.5	3,755	▲ 8.9	1.90	20,020	1.0	16,878	▲ 9.3	1.19	5,377	▲ 13.6	143.2	1,299	▲ 9.0	34.6
27年1月	8,581	11.2	4,913	▲ 3.9	1.75	20,811	4.6	16,161	▲ 7.7	1.29	5,968	▲ 10.1	121.5	1,224	▲ 4.7	24.9
2月	7,902	10.8	4,750	2.0	1.66	21,644	9.9	17,008	▲ 5.3	1.27	7,188	▲ 0.2	151.3	1,447	▲ 4.4	30.5
3月	7,230	7.3	5,106	5.6	1.42	21,891	10.2	18,206	▲ 1.8	1.20	7,432	2.6	145.6	1,771	2.2	34.7
1～3月	7,904	9.9	4,923	1.1	1.61	21,449	8.2	17,125	▲ 4.9	1.25	6,863	▲ 2.3	139.4	1,481	▲ 1.9	30.1
27年4月	6,970	0.3	5,347	▲ 7.2	1.30	19,976	3.9	18,690	▲ 3.5	1.07	6,507	▲ 7.5	121.7	1,524	▲ 1.2	28.5
5月	6,469	▲ 4.5	4,214	▲ 9.2	1.54	18,813	▲ 0.6	18,022	▲ 5.6	1.04	5,626	▲ 10.9	133.5	1,291	▲ 12.4	30.6
6月	7,009	2.8	4,458	▲ 0.1	1.57	19,103	0.2	17,863	▲ 3.7	1.07	6,070	▲ 7.3	136.2	1,476	6.6	33.1
4～6月	6,816	▲ 0.5	4,673	▲ 5.7	1.46	19,297	1.2	18,192	▲ 4.3	1.06	6,068	▲ 8.5	129.9	1,430	▲ 2.5	30.6
27年7月	7,655	5.2	4,548	▲ 3.7	1.68	19,463	0.9	17,849	▲ 3.5	1.09	5,675	▲ 11.2	124.8	1,296	▲ 6.0	28.5
8月	6,575	▲ 2.3	4,130	▲ 5.3	1.59	19,599	2.7	17,538	▲ 3.7	1.12	5,169	▲ 13.4	125.2	1,187	▲ 5.3	28.7
9月	7,216	4.7	4,274	▲ 8.1	1.69	20,130	3.5	17,410	▲ 4.3	1.16	5,556	▲ 18.1	130.0	1,261	▲ 19.0	29.5
7～9月	7,149	2.6	4,317	▲ 5.7	1.66	19,731	2.3	17,599	▲ 3.8	1.12	5,467	▲ 14.3	126.6	1,248	▲ 10.6	28.9
27年10月	7,540	▲ 6.9	4,490	▲ 0.8	1.68	20,174	0.4	17,546	▲ 3.3	1.15	5,720	▲ 11.0	127.4	1,353	▲ 8.8	30.1
11月	6,450	▲ 5.0	3,367	▲ 4.6	1.92	20,076	▲ 0.6	16,271	▲ 3.8	1.23	4,614	▲ 9.0	137.0	1,190	▲ 5.6	35.3
12月	6,457	▲ 0.9	3,237	0.8	1.99	19,368	▲ 2.1	15,105	▲ 3.1	1.28	4,136	▲ 10.7	127.8	1,120	▲ 2.8	34.6
10～12月	6,816	▲ 4.5	3,698	▲ 1.5	1.84	19,873	▲ 0.7	16,307	▲ 3.4	1.22	4,823	▲ 10.3	130.4	1,221	▲ 6.0	33.0
28年1月	7,794	▲ 9.2	4,499	▲ 8.4	1.73	19,761	▲ 5.0	15,375	▲ 4.9	1.29	5,101	▲ 14.5	113.4	1,016	▲ 17.0	22.6
2月																
3月																
1～3月																

資料 職業安定業務統計

\* 紹介率 = 紹介件数 / 新規求職者数 × 100

\* 就職率 = 就職件数 / 新規求職者数 × 100

## 4. 一般職業紹介状況 (パート)

平成28年1月

三重労働局

区分 年度・月	新規		新規求職		新規 求人倍率	有効		有効		有効 求人倍率	紹介件数			就職件数		
	求人数	前年 同月比	申込件数	前年 同月比		求人数	前年 同月比	求職者数	前年 同月比		紹介件数	前年 同月比	紹介率	就職件数	前年 同月比	就職率
	人	%	件	%	倍	人	%	人	%	倍	件	%	%	件	%	%
平成21年度	37,719	▲ 14.4	33,314	19.3	1.13	91,577	▲ 24.0	138,594	31.0	0.66	47,859	67.5	143.7	10,864	26.8	32.6
平成22年度	44,246	17.3	31,908	▲ 4.2	1.39	112,710	23.1	130,812	▲ 5.6	0.86	44,861	▲ 6.3	140.6	11,195	3.0	35.1
平成23年度	46,725	5.6	31,533	▲ 1.2	1.48	121,844	8.1	130,646	▲ 0.1	0.93	40,072	▲ 10.7	127.1	10,560	▲ 5.7	33.5
平成24年度	57,564	23.2	30,671	▲ 2.7	1.88	154,580	26.9	129,262	▲ 1.1	1.20	39,003	▲ 2.7	127.2	11,390	7.9	37.1
平成25年度	61,879	7.5	28,501	▲ 7.1	2.17	170,920	10.6	122,178	▲ 5.5	1.40	34,188	▲ 12.3	120.0	11,072	▲ 2.8	38.8
平成26年度	61,547	▲ 0.5	28,305	▲ 0.7	2.17	171,173	0.1	118,408	▲ 3.1	1.45	31,210	▲ 8.7	110.3	10,228	▲ 7.6	36.1
26年1月	5,901	10.1	2,530	▲ 4.7	2.33	14,435	7.8	8,876	▲ 7.0	1.63	2,647	▲ 11.7	104.6	778	0.0	30.8
2月	5,325	6.8	2,221	▲ 12.0	2.40	14,899	11.1	9,023	▲ 8.4	1.65	2,833	▲ 16.7	127.6	817	▲ 7.9	36.8
3月	5,190	▲ 2.4	2,479	▲ 6.8	2.09	15,451	9.0	9,647	▲ 8.9	1.60	3,096	▲ 16.4	124.9	1,046	▲ 1.6	42.2
1~3月	5,472	4.8	2,410	▲ 7.8	2.27	14,928	9.3	9,182	▲ 8.1	1.63	2,859	▲ 15.1	118.6	880	▲ 3.2	36.5
26年4月	5,529	10.8	3,605	▲ 4.8	1.53	14,780	6.5	10,820	▲ 8.7	1.37	3,223	▲ 14.5	89.4	1,023	▲ 18.9	28.4
5月	4,937	▲ 1.8	2,665	▲ 9.2	1.85	13,996	1.2	11,014	▲ 7.4	1.27	3,152	▲ 14.9	118.3	1,102	▲ 0.3	41.4
6月	4,562	▲ 2.6	2,309	6.4	1.98	13,576	1.6	10,757	▲ 4.9	1.26	2,795	▲ 7.5	121.0	1,002	3.7	43.4
4~6月	5,009	2.2	2,860	▲ 3.5	1.75	14,117	3.1	10,864	▲ 7.0	1.30	3,057	▲ 12.6	106.9	1,042	▲ 6.2	36.4
26年7月	5,308	1.4	2,253	3.0	2.36	13,708	0.6	10,327	▲ 3.7	1.33	2,536	▲ 2.4	112.6	825	▲ 7.8	36.6
8月	4,503	▲ 10.7	1,904	▲ 7.3	2.37	13,355	▲ 3.2	9,726	▲ 3.7	1.37	2,054	▲ 13.5	107.9	651	▲ 13.2	34.2
9月	5,265	▲ 0.2	2,553	2.1	2.06	14,052	▲ 1.6	9,973	▲ 2.7	1.41	2,669	▲ 7.2	104.5	873	▲ 6.9	34.2
7~9月	5,025	▲ 3.1	2,237	▲ 0.4	2.25	13,705	▲ 1.4	10,009	▲ 3.4	1.37	2,420	▲ 7.5	108.2	783	▲ 9.1	35.0
26年10月	5,270	▲ 8.4	2,427	0.8	2.17	14,169	▲ 5.2	10,089	▲ 2.0	1.40	2,530	▲ 15.5	104.2	885	▲ 7.7	36.5
11月	4,867	3.9	1,778	▲ 1.4	2.74	14,302	0.1	9,413	▲ 2.0	1.52	1,947	▲ 19.4	109.5	747	▲ 8.8	42.0
12月	4,855	1.8	1,483	4.0	3.27	14,337	1.6	8,586	▲ 0.2	1.67	1,695	▲ 8.9	114.3	649	▲ 11.9	43.8
10~12月	4,997	▲ 1.4	1,896	0.9	2.64	14,269	▲ 1.3	9,363	▲ 1.5	1.52	2,057	▲ 15.1	108.5	760	▲ 9.3	40.1
27年1月	5,679	▲ 3.8	2,450	▲ 3.2	2.32	14,642	1.4	8,836	▲ 0.5	1.66	2,445	▲ 7.6	99.8	758	▲ 2.6	30.9
2月	5,207	▲ 2.2	2,262	1.8	2.30	14,800	▲ 0.7	9,021	▲ 0.0	1.64	2,763	▲ 2.5	122.1	697	▲ 14.7	30.8
3月	5,565	7.2	2,616	5.5	2.13	15,456	0.0	9,846	2.1	1.57	3,401	9.9	130.0	1,016	▲ 2.9	38.8
1~3月	5,484	0.2	2,443	1.4	2.24	14,966	0.3	9,234	0.6	1.62	2,870	0.4	117.5	824	▲ 6.4	33.7
27年4月	5,314	▲ 3.9	3,638	0.9	1.46	14,732	▲ 0.3	10,961	1.3	1.34	3,065	▲ 4.9	84.2	1,153	12.7	31.7
5月	4,654	▲ 5.7	2,396	▲ 10.1	1.94	14,171	1.3	10,718	▲ 2.7	1.32	2,570	▲ 18.5	107.3	922	▲ 16.3	38.5
6月	5,251	15.1	2,130	▲ 7.8	2.47	14,065	3.6	10,248	▲ 4.7	1.37	2,650	▲ 5.2	124.4	898	▲ 10.4	42.2
4~6月	5,073	1.3	2,721	▲ 4.9	1.86	14,323	1.5	10,642	▲ 2.0	1.35	2,762	▲ 9.6	101.5	991	▲ 4.9	36.4
27年7月	5,442	2.5	1,991	▲ 11.6	2.73	14,384	4.9	9,651	▲ 6.5	1.49	2,270	▲ 10.5	114.0	827	0.2	41.5
8月	5,071	12.6	1,908	0.2	2.66	14,737	10.3	9,250	▲ 4.9	1.59	1,953	▲ 4.9	102.4	679	4.3	35.6
9月	5,219	▲ 0.9	2,305	▲ 9.7	2.26	14,974	6.6	9,446	▲ 5.3	1.59	2,259	▲ 15.4	98.0	795	▲ 8.9	34.5
7~9月	5,244	4.4	2,068	▲ 7.6	2.54	14,698	7.2	9,449	▲ 5.6	1.56	2,161	▲ 10.7	104.5	767	▲ 2.0	37.1
27年10月	6,002	13.9	2,353	▲ 3.0	2.55	15,524	9.6	9,688	▲ 4.0	1.60	2,457	▲ 2.9	104.4	884	▲ 0.1	37.6
11月	5,700	17.1	1,672	▲ 6.0	3.41	16,137	12.8	8,930	▲ 5.1	1.81	1,929	▲ 0.9	115.4	825	10.4	49.3
12月	4,742	▲ 2.3	1,460	▲ 1.6	3.25	15,500	8.1	8,128	▲ 5.3	1.91	1,620	▲ 4.4	111.0	682	5.1	46.7
10~12月	5,481	9.7	1,828	▲ 3.6	3.00	15,720	10.2	8,915	▲ 4.8	1.76	2,002	▲ 2.7	109.5	797	4.9	43.6
28年1月	5,822	2.5	2,158	▲ 11.9	2.70	15,395	5.1	8,101	▲ 8.3	1.90	2,086	▲ 14.7	96.7	631	▲ 16.8	29.2
2月																
3月																
1~3月																

資料 職業安定業務統計

\* 紹介率 = 紹介件数 / 新規求職者数 × 100

\* 就職率 = 就職件数 / 新規求職者数 × 100

### 5. 中高年齢者の職業紹介状況（パートを含む。）

平成28年1月

三重労働局

項目 年度・月	新規求職申込件数				有効求職者数				紹介件数				就職件数				紹介率		就職率	
	全数	前年 同月比	うち 55歳以上	前年 同月比	全数	前年 同月比	うち 55歳以上	前年 同月比	全数	前年 同月比	うち 55歳以上	前年 同月比	全数	前年 同月比	うち 55歳以上	前年 同月比	全数	うち 55歳以上		
	件	%	件	%	人	%	人	%	件	%	件	%	件	%	件	%	%	%		
平成21年度	43,313	20.8	25,896	21.8	215,068	50.2	127,474	44.1	63,119	61.5	29,303	61.6	10,320	25.8	5,226	25.1	29.3	23.0	4.8	4.1
平成22年度	38,960	▲10.1	23,178	▲10.5	186,269	▲13.4	112,134	▲12.0	59,483	▲5.8	27,184	▲7.2	11,411	10.6	5,968	14.2	31.9	24.2	6.1	5.3
平成23年度	36,977	▲5.1	21,978	▲5.2	170,752	▲8.3	103,629	▲7.6	52,777	▲11.3	25,232	▲7.2	10,740	▲5.9	5,653	▲5.3	30.9	24.3	6.3	5.5
平成24年度	36,960	▲0.0	21,600	▲1.7	169,800	▲0.6	101,568	▲2.0	51,102	▲3.2	23,754	▲5.9	11,041	2.8	5,756	1.8	30.1	23.4	6.5	5.7
平成25年度	34,393	▲6.9	20,167	▲6.6	159,307	▲6.2	95,317	▲6.2	46,612	▲8.8	21,643	▲8.9	11,227	1.7	5,685	▲1.2	29.3	22.7	7.0	6.0
平成26年度	33,655	▲2.1	20,133	▲0.2	146,261	▲8.2	88,370	▲7.3	41,927	▲10.1	20,229	▲6.5	10,543	▲6.1	5,487	▲3.5	28.7	22.9	7.2	6.2
26年1月	3,063	▲2.3	1,835	▲3.2	11,620	▲10.1	6,957	▲8.7	3,609	▲5.6	1,715	▲6.2	828	13.4	405	11.9	31.1	24.7	7.1	5.8
2月	2,725	▲12.7	1,548	▲13.3	11,795	▲11.6	7,006	▲10.8	4,074	▲12.5	1,994	▲11.6	937	12.6	490	10.9	34.5	28.5	7.9	7.0
3月	2,879	▲10.8	1,671	▲9.5	12,192	▲14.0	7,237	▲13.3	4,073	▲17.9	1,970	▲16.3	1,093	▲2.8	565	▲8.7	33.4	27.2	9.0	7.8
1～3月	2,889	▲8.6	1,685	▲8.5	11,869	▲12.0	7,067	▲11.0	3,919	▲12.5	1,893	▲11.8	953	6.5	487	2.7	33.0	26.8	8.0	6.9
26年4月	4,070	▲10.6	2,739	▲7.8	13,299	▲14.6	8,245	▲13.1	3,852	▲18.2	1,796	▲18.1	959	▲16.7	501	▲15.5	29.0	21.8	7.2	6.1
5月	2,935	▲10.5	1,709	▲7.7	13,261	▲13.3	8,175	▲11.4	3,655	▲19.1	1,743	▲15.3	957	2.2	485	4.5	27.6	21.3	7.2	5.9
6月	2,686	0.9	1,560	▲0.8	12,924	▲11.5	7,921	▲10.1	3,594	▲9.7	1,746	▲3.7	925	▲3.6	496	▲1.8	27.8	22.0	7.2	6.3
4～6月	3,230	▲7.7	2,003	▲6.1	13,161	▲13.2	8,114	▲11.5	3,700	▲16.0	1,762	▲12.9	947	▲6.8	494	▲5.2	28.1	21.7	7.2	6.1
26年7月	2,944	1.7	1,761	9.3	12,801	▲9.6	7,771	▲7.4	3,664	▲6.4	1,711	▲1.3	877	▲8.3	460	▲4.6	28.6	22.0	6.9	5.9
8月	2,471	▲7.7	1,451	▲6.6	12,350	▲9.5	7,435	▲8.7	3,167	▲12.5	1,513	▲10.2	758	▲6.3	385	0.3	25.6	20.3	6.1	5.2
9月	2,833	5.8	1,670	8.9	12,389	▲7.4	7,439	▲6.9	3,563	▲11.9	1,698	▲8.8	951	1.7	464	1.1	28.8	22.8	7.7	6.2
7～9月	2,749	▲0.0	1,627	3.9	12,513	▲8.9	7,548	▲7.7	3,465	▲10.2	1,641	▲6.8	862	▲4.2	436	▲1.4	27.7	21.7	6.9	5.8
26年10月	2,720	▲5.4	1,607	▲3.1	12,238	▲7.7	7,353	▲7.6	3,402	▲15.2	1,663	▲9.1	924	▲3.3	489	0.0	27.8	22.6	7.6	6.7
11月	2,093	▲4.8	1,218	▲3.9	11,392	▲8.2	6,779	▲7.3	2,713	▲19.1	1,317	▲16.8	787	▲9.7	409	▲6.2	23.8	19.4	6.9	6.0
12月	1,869	▲2.1	1,104	0.8	10,587	▲7.0	6,308	▲7.2	2,463	▲8.9	1,131	▲6.2	676	▲14.9	356	▲13.8	23.3	17.9	6.4	5.6
10～12月	2,227	▲4.3	1,310	▲2.2	11,406	▲7.6	6,813	▲7.4	2,859	▲14.8	1,370	▲11.0	796	▲8.9	418	▲6.3	25.1	20.1	7.0	6.1
27年1月	3,109	1.5	1,908	4.0	11,132	▲4.2	6,738	▲3.1	3,219	▲10.8	1,564	▲8.8	752	▲9.2	398	▲1.7	28.9	23.2	6.8	5.9
2月	2,820	3.5	1,588	2.6	11,550	▲2.1	6,895	▲1.6	4,177	2.5	2,053	3.0	828	▲11.6	421	▲14.1	36.2	29.8	7.2	6.1
3月	3,105	7.8	1,818	8.8	12,338	1.2	7,311	1.0	4,458	9.5	2,294	16.4	1,149	5.1	623	10.3	36.1	31.4	9.3	8.5
1～3月	3,011	4.2	1,771	5.1	11,673	▲1.7	6,981	▲1.2	3,951	0.8	1,970	4.1	910	▲4.5	481	▲1.2	33.8	28.2	7.8	6.9
27年4月	4,129	1.4	2,741	0.1	13,442	1.1	8,266	0.3	3,782	▲1.8	1,844	2.7	1,073	11.9	581	16.0	28.1	22.3	8.0	7.0
5月	2,711	▲7.6	1,632	▲4.5	13,038	▲1.7	8,052	▲1.5	3,322	▲9.1	1,644	▲5.7	853	▲10.9	446	▲8.0	25.5	20.4	6.5	5.5
6月	2,617	▲2.6	1,499	▲3.9	12,658	▲2.1	7,667	▲3.2	3,580	▲0.4	1,864	6.8	964	4.2	485	▲2.2	28.3	24.3	7.6	6.3
4～6月	3,152	▲2.4	1,957	▲2.3	13,046	▲0.9	7,995	▲1.5	3,561	▲3.8	1,784	1.2	963	1.7	504	2.0	27.3	22.3	7.4	6.3
27年7月	2,669	▲9.3	1,527	▲13.3	12,381	▲3.3	7,397	▲4.8	3,304	▲9.8	1,641	▲4.1	864	▲1.5	448	▲2.6	26.7	22.2	7.0	6.1
8月	2,397	▲3.0	1,315	▲9.4	11,954	▲3.2	7,053	▲5.1	2,915	▲8.0	1,345	▲11.1	742	▲2.1	375	▲2.6	24.4	19.1	6.2	5.3
9月	2,651	▲6.4	1,499	▲10.2	11,933	▲3.7	6,986	▲6.1	3,118	▲12.5	1,442	▲15.1	799	▲16.0	403	▲13.1	26.1	20.6	6.7	5.8
7～9月	2,572	▲6.4	1,447	▲11.1	12,089	▲3.4	7,145	▲5.3	3,112	▲10.2	1,476	▲10.1	802	▲7.0	409	▲6.2	25.7	20.7	6.6	5.7
27年10月	2,940	8.1	1,667	3.7	12,207	▲0.3	7,061	▲4.0	3,261	▲4.1	1,553	▲6.6	872	▲5.6	453	▲7.4	26.7	22.0	7.1	6.4
11月	2,091	▲0.1	1,149	▲5.7	11,258	▲1.2	6,418	▲5.3	2,716	0.1	1,255	▲4.7	823	4.6	407	▲0.5	24.1	19.6	7.3	6.3
12月	2,025	8.3	1,147	3.9	10,561	▲0.2	6,079	▲3.6	2,400	▲2.6	1,191	5.3	732	8.3	352	▲1.1	22.7	19.6	6.9	5.8
10～12月	2,352	5.6	1,321	0.8	11,342	▲0.6	6,519	▲4.3	2,792	▲2.3	1,333	▲2.7	809	1.6	404	▲3.3	24.6	20.4	7.1	6.2
28年1月	2,676	▲13.9	1,553	▲18.6	10,604	▲4.7	6,125	▲9.1	3,061	▲4.9	1,420	▲9.2	668	▲11.2	365	▲8.3	28.9	23.2	6.3	6.0
2月																				
3月																				
1～3月																				

紹介率＝中高年紹介件数／中高年有効求職者数×100

就職率＝中高年就職件数／中高年有効求職者数×100

## 6. 中高年齢者の職業紹介状況（パートを除く。）

平成28年1月

三重労働局

項目 年度・月	新規求職申込件数				有効求職者数				紹介件数				就職件数				紹介率		就職率	
	全数	前年 同月比	うち 55歳以上	前年 同月比	全数	前年 同月比	うち 55歳以上	前年 同月比	全数	前年 同月比	うち 55歳以上	前年 同月比	全数	前年 同月比	うち 55歳以上	前年 同月比	全数	うち 55歳以上		
	件	%	件	%	人	%	人	%	件	%	件	%	件	%	件	%	%	%		
平成21年度	26,602	22.3	14,150	25.1	139,943	60.2	74,326	52.7	40,740	57.8	16,213	57.5	5,694	26.7	2,566	29.8	29.1	21.8	4.1	3.5
平成22年度	23,236	▲12.7	12,233	▲13.5	116,575	▲16.7	63,522	▲14.5	37,714	▲7.4	14,664	▲9.6	6,325	11.1	2,935	14.4	32.4	23.1	5.4	4.6
平成23年度	20,783	▲10.6	10,446	▲14.6	99,895	▲14.3	52,992	▲16.6	32,922	▲12.7	13,488	▲8.0	5,862	▲7.3	2,727	▲7.1	33.0	25.5	5.9	5.1
平成24年度	20,639	▲0.7	9,862	▲5.6	96,566	▲3.3	48,507	▲8.5	31,025	▲5.8	11,839	▲12.2	5,612	▲4.3	2,462	▲9.7	32.1	24.4	5.8	5.1
平成25年度	18,845	▲8.7	9,030	▲8.4	89,135	▲7.7	44,674	▲7.9	28,753	▲7.3	11,029	▲6.8	5,777	2.9	2,417	▲1.8	32.3	24.7	6.5	5.4
平成26年度	17,628	▲6.5	8,529	▲5.5	77,060	▲13.5	38,430	▲14.0	24,681	▲14.2	9,770	▲11.4	5,211	▲9.8	2,247	▲7.0	32.0	25.4	6.8	5.8
26年1月	1,627	▲5.1	785	▲5.6	6,365	▲14.5	3,149	▲12.7	2,168	▲4.1	864	0.3	431	20.4	185	34.1	34.1	27.4	6.8	5.9
2月	1,534	▲15.7	739	▲16.0	6,506	▲16.3	3,222	▲15.7	2,512	▲12.2	1,031	▲12.0	503	23.0	219	23.0	38.6	32.0	7.7	6.8
3月	1,525	▲15.3	731	▲13.6	6,631	▲19.2	3,291	▲18.5	2,404	▲21.9	962	▲21.9	562	▲5.4	237	▲16.3	36.3	29.2	8.5	7.2
1～3月	1,562	▲12.1	752	▲11.8	6,501	▲16.7	3,221	▲15.7	2,361	▲13.6	952	▲12.5	499	9.9	214	7.0	36.3	29.6	7.7	6.6
26年4月	1,965	▲16.7	1,086	▲15.1	7,006	▲19.6	3,616	▲18.6	2,223	▲21.8	853	▲23.5	458	▲14.6	207	▲8.8	31.7	23.6	6.5	5.7
5月	1,475	▲19.0	677	▲18.5	6,870	▲20.0	3,499	▲19.2	2,035	▲27.4	759	▲30.9	455	3.4	189	▲0.5	29.6	21.7	6.6	5.4
6月	1,385	▲8.1	624	▲13.2	6,677	▲19.1	3,346	▲19.4	2,036	▲18.4	793	▲16.2	405	▲20.3	182	▲18.8	30.5	23.7	6.1	5.4
4～6月	1,608	▲15.2	796	▲15.6	6,851	▲19.6	3,487	▲19.1	2,098	▲22.7	802	▲23.8	439	▲11.3	193	▲9.8	30.6	23.0	6.4	5.5
26年7月	1,561	▲7.2	757	▲2.6	6,735	▲16.7	3,367	▲16.5	2,143	▲15.8	797	▲14.8	418	▲20.2	172	▲21.8	31.8	23.7	6.2	5.1
8月	1,399	▲9.1	668	▲7.4	6,598	▲15.5	3,279	▲16.2	1,988	▲13.4	766	▲11.4	391	▲10.3	169	7.0	30.1	23.4	5.9	5.2
9月	1,454	2.7	694	4.2	6,552	▲13.1	3,246	▲14.2	2,120	▲15.8	832	▲15.4	497	5.7	199	2.6	32.4	25.6	7.6	6.1
7～9月	1,471	▲4.9	706	▲2.1	6,628	▲15.2	3,297	▲15.7	2,084	▲15.0	798	▲14.0	435	▲8.8	180	▲5.8	31.4	24.2	6.6	5.5
26年10月	1,447	▲6.8	678	▲5.8	6,488	▲12.2	3,208	▲13.8	2,036	▲16.3	826	▲7.6	446	▲8.8	193	▲6.3	31.4	25.7	6.9	6.0
11月	1,091	▲10.0	520	▲7.1	6,019	▲12.8	2,951	▲15.0	1,593	▲22.5	619	▲17.6	371	▲19.0	149	▲17.2	26.5	21.0	6.2	5.0
12月	1,020	▲4.6	476	▲5.2	5,620	▲11.5	2,756	▲12.9	1,531	▲8.9	581	▲0.5	355	▲15.5	160	▲9.6	27.2	21.1	6.3	5.8
10～12月	1,186	▲7.2	558	▲6.1	6,042	▲12.2	2,972	▲13.9	1,720	▲16.3	675	▲9.2	391	▲14.3	167	▲11.2	28.5	22.7	6.5	5.6
27年1月	1,647	1.2	829	5.6	5,846	▲8.2	2,928	▲7.0	1,855	▲14.4	730	▲15.5	342	▲20.6	144	▲22.2	31.7	24.9	5.9	4.9
2月	1,535	0.1	714	▲3.4	6,121	▲5.9	3,017	▲6.4	2,583	2.8	1,096	6.3	460	▲8.5	203	▲7.3	42.2	36.3	7.5	6.7
3月	1,649	8.1	806	10.3	6,528	▲1.6	3,217	▲2.2	2,538	5.6	1,118	16.2	613	9.1	280	18.1	38.9	34.8	9.4	8.7
1～3月	1,610	3.1	783	4.1	6,165	▲5.2	3,054	▲5.2	2,325	▲1.5	981	3.0	472	▲5.4	209	▲2.3	37.7	32.1	7.7	6.8
27年4月	1,909	▲2.8	1,012	▲6.8	6,854	▲2.2	3,487	▲3.6	2,143	▲3.6	863	1.2	485	5.9	234	13.0	31.3	24.7	7.1	6.7
5月	1,391	▲5.7	648	▲4.3	6,648	▲3.2	3,362	▲3.9	1,938	▲4.8	766	0.9	394	▲13.4	155	▲18.0	29.2	22.8	5.9	4.6
6月	1,442	4.1	652	4.5	6,599	▲1.2	3,265	▲2.4	2,088	2.6	894	12.7	498	23.0	200	9.9	31.6	27.4	7.5	6.1
4～6月	1,581	▲1.7	771	▲3.1	6,700	▲2.2	3,371	▲3.3	2,056	▲2.0	841	4.9	459	4.6	196	1.6	30.7	24.9	6.9	5.8
27年7月	1,522	▲2.5	700	▲7.5	6,649	▲1.3	3,274	▲2.8	1,960	▲8.5	813	2.0	423	1.2	174	1.2	29.5	24.8	6.4	5.3
8月	1,374	▲1.8	606	▲9.3	6,506	▲1.4	3,166	▲3.4	1,795	▲9.7	674	▲12.0	366	▲6.4	144	▲14.8	27.6	21.3	5.6	4.5
9月	1,427	▲1.9	628	▲9.5	6,453	▲1.5	3,071	▲5.4	1,897	▲10.5	707	▲15.0	413	▲16.9	172	▲13.6	29.4	23.0	6.4	5.6
7～9月	1,441	▲2.0	645	▲8.6	6,536	▲1.4	3,170	▲3.9	1,884	▲9.6	731	▲8.4	401	▲7.8	163	▲9.4	28.8	23.1	6.1	5.1
27年10月	1,624	12.2	731	7.8	6,637	2.3	3,117	▲2.8	1,897	▲6.8	727	▲12.0	425	▲4.7	181	▲6.2	28.6	23.3	6.4	5.8
11月	1,133	3.8	475	▲8.7	6,129	1.8	2,822	▲4.4	1,591	▲0.1	564	▲8.9	395	6.5	147	▲1.3	26.0	20.0	6.4	5.2
12月	1,112	9.0	496	4.2	5,720	1.8	2,672	▲3.0	1,440	▲5.9	596	2.6	378	6.5	155	▲3.1	25.2	22.3	6.6	5.8
10～12月	1,290	8.8	567	1.6	6,162	2.0	2,870	▲3.4	1,643	▲4.5	629	▲6.8	399	2.0	161	▲3.6	26.7	21.9	6.5	5.6
28年1月	1,442	▲12.4	649	▲21.7	5,737	▲1.9	2,658	▲9.2	1,847	▲0.4	643	▲11.9	323	▲5.6	135	▲6.3	32.2	24.2	5.6	5.1
2月																				
3月																				
1～3月																				

紹介率＝中高年紹介件数／中高年有効求職者数×100

就職率＝中高年就職件数／中高年有効求職者数×100



### 7. 中高年齢者の職業紹介状況（パート）

平成28年1月

三重労働局

項目 年度・月	新規求職申込件数				有効求職者数				紹介件数				就職件数				紹介率		就職率	
	全数	前年 同月比	うち 55歳以上	前年 同月比	全数	前年 同月比	うち 55歳以上	前年 同月比	全数	前年 同月比	うち 55歳以上	前年 同月比	全数	前年 同月比	うち 55歳以上	前年 同月比	全数	うち 55歳以上	全数	うち 55歳以上
	件	%	件	%	人	%	人	%	件	%	件	%	件	%	件	%	%	%	%	%
平成21年度	16,711	18.5	11,746	17.9	75,125	34.5	53,148	33.5	22,379	68.9	13,090	67.0	4,626	24.8	2,660	20.8	29.8	24.6	6.2	5.0
平成22年度	15,724	▲ 5.9	10,945	▲ 6.8	69,694	▲ 7.2	48,612	▲ 8.5	21,769	▲ 2.7	12,520	▲ 4.4	5,086	9.9	3,033	14.0	31.2	25.8	7.3	6.2
平成23年度	16,194	3.0	11,532	5.4	70,857	1.7	50,637	4.2	19,855	▲ 8.8	11,744	▲ 6.2	4,878	▲ 4.1	2,926	▲ 3.5	28.0	23.2	6.9	5.8
平成24年度	16,321	0.8	11,738	1.8	73,234	3.4	53,061	4.8	20,077	1.1	11,915	1.5	5,429	11.3	3,294	12.6	27.4	22.5	7.4	6.2
平成25年度	15,548	▲ 4.7	11,137	▲ 5.1	70,172	▲ 4.2	50,643	▲ 4.6	17,859	▲ 11.0	10,614	▲ 10.9	5,450	0.4	3,268	▲ 0.8	25.5	21.0	7.8	6.5
平成26年度	16,027	3.1	11,604	4.2	69,201	▲ 1.4	49,940	▲ 1.4	17,246	▲ 3.4	10,459	▲ 1.5	5,332	▲ 2.2	3,240	▲ 0.9	24.9	20.9	7.7	6.5
26年1月	1,436	1.1	1,050	▲ 1.2	5,255	▲ 4.1	3,808	▲ 5.0	1,441	▲ 7.7	851	▲ 12.1	397	6.7	220	▲ 1.8	27.4	22.3	7.6	5.8
2月	1,191	▲ 8.7	809	▲ 10.6	5,289	▲ 5.1	3,784	▲ 6.2	1,562	▲ 13.0	963	▲ 11.2	434	2.6	271	2.7	29.5	25.4	8.2	7.2
3月	1,354	▲ 5.0	940	▲ 6.0	5,561	▲ 7.0	3,946	▲ 8.5	1,669	▲ 11.3	1,008	▲ 10.3	531	0.2	328	▲ 2.4	30.0	25.5	9.5	8.3
1～3月	1,327	▲ 4.1	933	▲ 5.7	5,368	▲ 5.4	3,846	▲ 6.6	1,557	▲ 10.9	941	▲ 11.1	454	2.7	273	▲ 0.7	29.0	24.5	8.5	7.1
26年4月	2,105	▲ 4.1	1,653	▲ 2.4	6,293	▲ 8.2	4,629	▲ 8.2	1,629	▲ 12.7	943	▲ 12.6	501	▲ 18.5	294	▲ 19.7	25.9	20.4	8.0	6.4
5月	1,460	0.2	1,032	1.2	6,391	▲ 4.7	4,676	▲ 4.5	1,620	▲ 5.6	984	2.6	502	1.2	296	8.0	25.3	21.0	7.9	6.3
6月	1,301	12.5	936	9.7	6,247	▲ 1.6	4,575	▲ 1.7	1,558	4.8	953	9.9	520	15.0	314	11.7	24.9	20.8	8.3	6.9
4～6月	1,622	1.2	1,207	1.5	6,310	▲ 4.9	4,627	▲ 4.9	1,602	▲ 5.2	960	▲ 0.8	508	▲ 2.5	301	▲ 2.0	25.4	20.7	8.1	6.5
26年7月	1,383	14.0	1,004	20.4	6,066	▲ 0.0	4,404	0.9	1,521	10.9	914	14.4	459	6.3	288	9.9	25.1	20.8	7.6	6.5
8月	1,072	▲ 5.8	783	▲ 5.9	5,752	▲ 1.5	4,156	▲ 1.7	1,179	▲ 10.8	747	▲ 8.9	367	▲ 1.6	216	▲ 4.4	20.5	18.0	6.4	5.2
9月	1,379	9.4	976	12.4	5,837	▲ 0.1	4,193	▲ 0.3	1,443	▲ 5.4	866	▲ 1.5	454	▲ 2.4	265	0.0	24.7	20.7	7.8	6.3
7～9月	1,278	6.1	921	9.0	5,885	▲ 0.5	4,251	▲ 0.4	1,381	▲ 1.8	842	1.1	427	0.9	256	2.0	23.5	19.8	7.3	6.0
26年10月	1,273	▲ 3.6	929	▲ 1.0	5,750	▲ 2.0	4,145	▲ 2.1	1,366	▲ 13.6	837	▲ 10.6	478	2.4	296	4.6	23.8	20.2	8.3	7.1
11月	1,002	1.6	698	▲ 1.3	5,373	▲ 2.4	3,828	▲ 0.4	1,120	▲ 13.6	698	▲ 16.0	416	0.5	260	1.6	20.8	18.2	7.7	6.8
12月	849	1.1	628	5.9	4,967	▲ 1.3	3,552	▲ 2.3	932	▲ 8.8	550	▲ 11.6	321	▲ 14.2	196	▲ 16.9	18.8	15.5	6.5	5.5
10～12月	1,041	▲ 0.8	752	0.8	5,363	▲ 1.9	3,842	▲ 1.6	1,139	▲ 12.4	695	▲ 12.7	405	▲ 3.1	251	▲ 2.7	21.2	18.1	7.6	6.5
27年1月	1,462	1.8	1,079	2.8	5,286	0.6	3,810	0.1	1,364	▲ 5.3	834	▲ 2.0	410	3.3	254	15.5	25.8	21.9	7.8	6.7
2月	1,285	7.9	874	8.0	5,429	2.6	3,878	2.5	1,594	2.0	957	▲ 0.6	368	▲ 15.2	218	▲ 19.6	29.4	24.7	6.8	5.6
3月	1,456	7.5	1,012	7.7	5,810	4.5	4,094	3.8	1,920	15.0	1,176	16.7	536	0.9	343	4.6	33.0	28.7	9.2	8.4
1～3月	1,401	5.6	988	5.9	5,508	2.6	3,927	2.1	1,626	4.4	989	5.1	438	▲ 3.5	272	▲ 0.4	29.5	25.2	8.0	6.9
27年4月	2,220	5.5	1,729	4.6	6,588	4.7	4,779	3.2	1,639	0.6	981	4.0	588	17.4	347	18.0	24.9	20.5	8.9	7.3
5月	1,320	▲ 9.6	984	▲ 4.7	6,390	▲ 0.0	4,690	0.3	1,384	▲ 14.6	878	▲ 10.8	459	▲ 8.6	291	▲ 1.7	21.7	18.7	7.2	6.2
6月	1,175	▲ 9.7	847	▲ 9.5	6,059	▲ 3.0	4,402	▲ 3.8	1,492	▲ 4.2	970	1.8	466	▲ 10.4	285	▲ 9.2	24.6	22.0	7.7	6.5
4～6月	1,572	▲ 3.1	1,187	▲ 1.7	6,346	0.6	4,624	▲ 0.1	1,505	▲ 6.1	943	▲ 1.8	504	▲ 0.8	308	2.3	23.7	20.4	7.9	6.7
27年7月	1,147	▲ 17.1	827	▲ 17.6	5,732	▲ 5.5	4,123	▲ 6.4	1,344	▲ 11.6	828	▲ 9.4	441	▲ 3.9	274	▲ 4.9	23.4	20.1	7.7	6.6
8月	1,023	▲ 4.6	709	▲ 9.5	5,448	▲ 5.3	3,887	▲ 6.5	1,120	▲ 5.0	671	▲ 10.2	376	2.5	231	6.9	20.6	17.3	6.9	5.9
9月	1,224	▲ 11.2	871	▲ 10.8	5,480	▲ 6.1	3,915	▲ 6.6	1,221	▲ 15.4	735	▲ 15.1	386	▲ 15.0	231	▲ 12.8	22.3	18.8	7.0	5.9
7～9月	1,131	▲ 11.5	802	▲ 12.9	5,553	▲ 5.6	3,975	▲ 6.5	1,228	▲ 11.1	745	▲ 11.5	401	▲ 6.1	245	▲ 4.3	22.1	18.7	7.2	6.2
27年10月	1,316	3.4	936	0.8	5,570	▲ 3.1	3,944	▲ 4.8	1,364	▲ 0.1	826	▲ 1.3	447	▲ 6.5	272	▲ 8.1	24.5	20.9	8.0	6.9
11月	958	▲ 4.4	674	▲ 3.4	5,129	▲ 4.5	3,596	▲ 6.1	1,125	0.4	691	▲ 1.0	428	2.9	260	0.0	21.9	19.2	8.3	7.2
12月	913	7.5	651	3.7	4,841	▲ 2.5	3,407	▲ 4.1	960	3.0	595	8.2	354	10.3	197	0.5	19.8	17.5	7.3	5.8
10～12月	1,062	2.0	754	0.3	5,180	▲ 3.4	3,649	▲ 5.0	1,150	1.0	704	1.3	410	1.2	243	▲ 3.2	22.2	19.3	7.9	6.7
28年1月	1,234	▲ 15.6	904	▲ 16.2	4,867	▲ 7.9	3,467	▲ 9.0	1,214	▲ 11.0	777	▲ 6.8	345	▲ 15.9	230	▲ 9.4	24.9	22.4	7.1	6.6
2月																				
3月																				
1～3月																				

紹介率 = 中高年紹介件数 / 中高年有効求職者数 × 100

就職率 = 中高年就職件数 / 中高年有効求職者数 × 100

## 8. 産業別新規求人の状況（パートを含む全数）

三重労働局計

産 業	平成28年1月	前年同月	前月	増減率	
				対前年	対前月
AB 農 業 , 林 業 , 漁 業	75	117	66	▲ 35.9	13.6
C 鉱 業 , 採 石 業 , 砂 利 採 取 業	13	7	13	85.7	0.0
D 建 設 業	1,135	1,199	673	▲ 5.3	68.6
E 製 造 業	1,491	1,499	1,410	▲ 0.5	5.7
食 料 品	239	293	263	▲ 18.4	▲ 9.1
飲 料 ・ た ば こ ・ 飼 料	14	16	16	▲ 12.5	▲ 12.5
織 維 工 業	50	30	61	66.7	▲ 18.0
木 材 ・ 木 製 品	30	26	14	15.4	114.3
家 具 ・ 装 備 品	32	26	7	23.1	357.1
パ ル プ ・ 紙 ・ 紙 加 工 品	22	36	6	▲ 38.9	266.7
印 刷 ・ 同 関 連 業	32	29	33	10.3	▲ 3.0
化 学 工 業	112	75	68	49.3	64.7
石 油 製 品 ・ 石 炭 製 品	6	3	3	100.0	100.0
プ ラ ス チ ッ ク 製 品	55	82	97	▲ 32.9	▲ 43.3
ゴ ム 製 品	78	42	33	85.7	136.4
窯 業 ・ 土 石 製 品	57	34	30	67.6	90.0
鉄 鋼 業	17	40	12	▲ 57.5	41.7
非 鉄 金 属	29	19	24	52.6	20.8
金 属 製 品	135	156	113	▲ 13.5	19.5
は ん 用 機 械 器 具	80	72	77	11.1	3.9
生 産 用 機 械 器 具	87	62	132	40.3	▲ 34.1
業 務 用 機 械 器 具	26	30	26	▲ 13.3	0.0
電 子 部 品 ・ デ バ イ ス ・ 電 子 回 路	59	48	78	22.9	▲ 24.4
電 気 機 械 器 具	119	147	114	▲ 19.0	4.4
情 報 通 信 機 械 器 具	15	13	14	15.4	7.1
輸 送 用 機 械 器 具	161	190	159	▲ 15.3	1.3
そ の 他 の 製 造 業	36	30	30	20.0	20.0
F 電 気 ・ ガ ス ・ 熱 供 給 ・ 水 道 業	15	37	16	▲ 59.5	▲ 6.3
G 情 報 通 信 業	71	490	62	▲ 85.5	14.5
H 運 輸 業 , 郵 便 業	831	836	825	▲ 0.6	0.7
I 卸 売 業 , 小 売 業	1,884	1,653	1,228	14.0	53.4
( 卸 売 業 )	403	315	196	27.9	105.6
( 小 売 業 )	1,481	1,338	1,032	10.7	43.5
J 金 融 業 , 保 険 業	94	88	102	6.8	▲ 7.8
K 不 動 産 業 , 物 品 賃 貸 業	116	152	139	▲ 23.7	▲ 16.5
L 学 術 研 究 , 専 門 ・ 技 術 サ ー ビ ス 業	289	190	173	52.1	67.1
M 宿 泊 業 , 飲 食 サ ー ビ ス 業	953	1,059	1,012	▲ 10.0	▲ 5.8
N 生 活 関 連 サ ー ビ ス 業 , 娯 楽 業	714	996	477	▲ 28.3	49.7
O 教 育 , 学 習 支 援 業	193	189	121	2.1	59.5
P 医 療 , 福 祉	2,945	2,822	2,394	4.4	23.0
( 医 療 業 )	1,051	1,049	750	0.2	40.1
( 社 会 保 険 ・ 社 会 福 祉 ・ 介 護 事 業 )	1,893	1,770	1,643	6.9	15.2
Q 複 合 サ ー ビ ス 事 業	138	132	58	4.5	137.9
R サ ー ビ ス 業 ( 他 に 分 類 さ れ な い も の )	2,346	2,601	2,147	▲ 9.8	9.3
( 職 業 紹 介 ・ 労 働 者 派 遣 業 )	1,492	1,726	1,431	▲ 13.6	4.3
ST 公 務 ・ そ の 他	313	193	283	62.2	10.6
合 計	13,616	14,260	11,199	▲ 4.5	21.6

## 9. 産業別新規求人状況（一般）

三重労働局計

産 業	平成28年1月	前年同月	前月	増減率	
				対前年	対前月
AB 農 業 , 林 業 , 漁 業	41	80	34	▲ 48.8	20.6
C 鉱 業 , 採 石 業 , 砂 利 採 取 業	12	7	12	71.4	0.0
D 建 設 業	1,081	1,125	589	▲ 3.9	83.5
E 製 造 業	1,054	1,047	999	0.7	5.5
食 料 品	120	153	124	▲ 21.6	▲ 3.2
飲 料 ・ た ば こ ・ 飼 料	3	8	12	▲ 62.5	▲ 75.0
織 維 工 業	16	18	22	▲ 11.1	▲ 27.3
木 材 ・ 木 製 品	18	16	8	12.5	125.0
家 具 ・ 装 備 品	29	24	7	20.8	314.3
パ ル プ ・ 紙 ・ 紙 加 工 品	11	19	3	▲ 42.1	266.7
印 刷 ・ 同 関 連 業	27	19	24	42.1	12.5
化 学 工 業	77	42	55	83.3	40.0
石 油 製 品 ・ 石 炭 製 品	4	3	3	33.3	33.3
プ ラ ス チ ッ ク 製 品	42	33	75	27.3	▲ 44.0
ゴ ム 製 品	65	37	29	75.7	124.1
窯 業 ・ 土 石 製 品	47	26	23	80.8	104.3
鉄 鋼 業	17	31	12	▲ 45.2	41.7
非 鉄 金 属	25	19	22	31.6	13.6
金 属 製 品	120	123	93	▲ 2.4	29.0
は ん 用 機 械 器 具	59	63	67	▲ 6.3	▲ 11.9
生 産 用 機 械 器 具	66	49	90	34.7	▲ 26.7
業 務 用 機 械 器 具	20	27	24	▲ 25.9	▲ 16.7
電 子 部 品 ・ デ バ イ ス ・ 電 子 回 路	45	32	74	40.6	▲ 39.2
電 気 機 械 器 具	88	122	75	▲ 27.9	17.3
情 報 通 信 機 械 器 具	4	13	5	▲ 69.2	▲ 20.0
輸 送 用 機 械 器 具	124	148	127	▲ 16.2	▲ 2.4
そ の 他 の 製 造 業	27	22	25	22.7	8.0
F 電 気 ・ ガ ス ・ 熱 供 給 ・ 水 道 業	14	17	13	▲ 17.6	7.7
G 情 報 通 信 業	60	252	50	▲ 76.2	20.0
H 運 輸 業 , 郵 便 業	650	651	629	▲ 0.2	3.3
I 卸 売 業 , 小 売 業	672	650	559	3.4	20.2
( 卸 売 業 )	257	191	116	34.6	121.6
( 小 売 業 )	415	459	443	▲ 9.6	▲ 6.3
J 金 融 業 , 保 険 業	48	49	65	▲ 2.0	▲ 26.2
K 不 動 産 業 , 物 品 賃 貸 業	67	94	106	▲ 28.7	▲ 36.8
L 学 術 研 究 , 専 門 ・ 技 術 サ ー ビ ス 業	236	130	110	81.5	114.5
M 宿 泊 業 , 飲 食 サ ー ビ ス 業	310	347	286	▲ 10.7	8.4
N 生 活 関 連 サ ー ビ ス 業 , 娯 楽 業	236	470	228	▲ 49.8	3.5
O 教 育 , 学 習 支 援 業	71	82	36	▲ 13.4	97.2
P 医 療 , 福 祉	1,387	1,350	1,127	2.7	23.1
( 医 療 業 )	564	558	387	1.1	45.7
( 社 会 保 険 ・ 社 会 福 祉 ・ 介 護 事 業 )	823	790	740	4.2	11.2
Q 複 合 サ ー ビ ス 事 業	44	39	17	12.8	158.8
R サ ー ビ ス 業 ( 他 に 分 類 さ れ な い も の )	1,622	2,053	1,446	▲ 21.0	12.2
( 職 業 紹 介 ・ 労 働 者 派 遣 業 )	1,137	1,510	1,027	▲ 24.7	10.7
ST 公 務 ・ そ の 他	189	138	151	37.0	25.2
合 計	7,794	8,581	6,457	▲ 9.2	20.7

# 10. 産業別新規求人の状況（パート）

三重労働局計

産 業	平成28年1月	前年同月	前月	増減率	
				対前年	対前月
AB 農 業 , 林 業 , 漁 業	34	37	32	▲ 8.1	6.3
C 鉱 業 , 採 石 業 , 砂 利 採 取 業	1	0	1	—	0.0
D 建 設 業	54	74	84	▲ 27.0	▲ 35.7
E 製 造 業	437	452	411	▲ 3.3	6.3
食 料 品	119	140	139	▲ 15.0	▲ 14.4
飲 料 ・ た ば こ ・ 飼 料	11	8	4	37.5	175.0
織 維 工 業	34	12	39	183.3	▲ 12.8
木 材 ・ 木 製 品	12	10	6	20.0	100.0
家 具 ・ 装 備 品	3	2	0	50.0	—
パ ル プ ・ 紙 ・ 紙 加 工 品	11	17	3	▲ 35.3	266.7
印 刷 ・ 同 関 連 業	5	10	9	▲ 50.0	▲ 44.4
化 学 工 業	35	33	13	6.1	169.2
石 油 製 品 ・ 石 炭 製 品	2	0	0	—	—
プ ラ ス チ ッ ク 製 品	13	49	22	▲ 73.5	▲ 40.9
ゴ ム 製 品	13	5	4	160.0	225.0
窯 業 ・ 土 石 製 品	10	8	7	25.0	42.9
鉄 鋼 業	0	9	0	▲ 100.0	—
非 鉄 金 属	4	0	2	—	100.0
金 属 製 品	15	33	20	▲ 54.5	▲ 25.0
は ん 用 機 械 器 具	21	9	10	133.3	110.0
生 産 用 機 械 器 具	21	13	42	61.5	▲ 50.0
業 務 用 機 械 器 具	6	3	2	100.0	200.0
電 子 部 品 ・ デ バ イ ス ・ 電 子 回 路	14	16	4	▲ 12.5	250.0
電 気 機 械 器 具	31	25	39	24.0	▲ 20.5
情 報 通 信 機 械 器 具	11	0	9	—	22.2
輸 送 用 機 械 器 具	37	42	32	▲ 11.9	15.6
そ の 他 の 製 造 業	9	8	5	12.5	80.0
F 電 気 ・ ガ ス ・ 熱 供 給 ・ 水 道 業	1	20	3	▲ 95.0	▲ 66.7
G 情 報 通 信 業	11	238	12	▲ 95.4	▲ 8.3
H 運 輸 業 , 郵 便 業	181	185	196	▲ 2.2	▲ 7.7
I 卸 売 業 , 小 売 業	1,212	1,003	669	20.8	81.2
( 卸 売 業 )	146	124	80	17.7	82.5
( 小 売 業 )	1,066	879	589	21.3	81.0
J 金 融 業 , 保 険 業	46	39	37	17.9	24.3
K 不 動 産 業 , 物 品 賃 貸 業	49	58	33	▲ 15.5	48.5
L 学 術 研 究 , 専 門 ・ 技 術 サ ー ビ ス 業	53	60	63	▲ 11.7	▲ 15.9
M 宿 泊 業 , 飲 食 サ ー ビ ス 業	643	712	726	▲ 9.7	▲ 11.4
N 生 活 関 連 サ ー ビ ス 業 , 娯 楽 業	478	526	249	▲ 9.1	92.0
O 教 育 , 学 習 支 援 業	122	107	85	14.0	43.5
P 医 療 , 福 祉	1,558	1,472	1,267	5.8	23.0
( 医 療 業 )	487	491	363	▲ 0.8	34.2
( 社 会 保 険 ・ 社 会 福 祉 ・ 介 護 事 業 )	1,070	980	903	9.2	18.5
Q 複 合 サ ー ビ ス 事 業	94	93	41	1.1	129.3
R サ ー ビ ス 業 ( 他 に 分 類 さ れ な い も の )	724	548	701	32.1	3.3
( 職 業 紹 介 ・ 労 働 者 派 遣 業 )	355	216	404	64.4	▲ 12.1
ST 公 務 ・ そ の 他	124	55	132	125.5	▲ 6.1
合 計	5,822	5,679	4,742	2.5	22.8



# 11. 主要産業別・規模別新規求人状況

平成28年1月

三重労働局

産業・規模	項目	パートを含む全数			増減率		一 般			増減率		パート			増減率	
		本年	前年同月	前月	前年同月	前月	本年	前年同月	前月	前年同月	前月	本年	前年同月	前月	前年同月	前月
産 業 計		13,616	14,260	11,199	▲ 4.5	21.6	7,794	8,581	6,457	▲ 9.2	20.7	5,822	5,679	4,742	2.5	22.8
D 建 設 業		1,135	1,199	673	▲ 5.3	68.6	1,081	1,125	589	▲ 3.9	83.5	54	74	84	▲ 27.0	▲ 35.7
E 製 造 業		1,491	1,499	1,410	▲ 0.5	5.7	1,054	1,047	999	0.7	5.5	437	452	411	▲ 3.3	6.3
	食 料 品	239	293	263	▲ 18.4	▲ 9.1	120	153	124	▲ 21.6	▲ 3.2	119	140	139	▲ 15.0	▲ 14.4
	鉄 鋼 業	17	40	12	▲ 57.5	41.7	17	31	12	▲ 45.2	41.7	0	9	0	▲ 100.0	—
	金 属 製 品	135	156	113	▲ 13.5	19.5	120	123	93	▲ 2.4	29.0	15	33	20	▲ 54.5	▲ 25.0
	は ん 用 機 械	80	72	77	11.1	3.9	59	63	67	▲ 6.3	▲ 11.9	21	9	10	133.3	110.0
	生 産 用 機 械	87	62	132	40.3	▲ 34.1	66	49	90	34.7	▲ 26.7	21	13	42	61.5	▲ 50.0
	業 務 用 機 械	26	30	26	▲ 13.3	0.0	20	27	24	▲ 25.9	▲ 16.7	6	3	2	100.0	200.0
	電 子 部 品 ・ デ バ イ ス	59	48	78	22.9	▲ 24.4	45	32	74	40.6	▲ 39.2	14	16	4	▲ 12.5	250.0
	電 気 機 械	119	147	114	▲ 19.0	4.4	88	122	75	▲ 27.9	17.3	31	25	39	24.0	▲ 20.5
	情 報 通 信 機 械	15	13	14	15.4	7.1	4	13	5	▲ 69.2	▲ 20.0	11	0	9	—	22.2
	輸 送 用 機 械	161	190	159	▲ 15.3	1.3	124	148	127	▲ 16.2	▲ 2.4	37	42	32	▲ 11.9	15.6
G 情 報 通 信 業		71	490	62	▲ 85.5	14.5	60	252	50	▲ 76.2	20.0	11	238	12	▲ 95.4	▲ 8.3
H 運 輸 業 , 郵 便 業		831	836	825	▲ 0.6	0.7	650	651	629	▲ 0.2	3.3	181	185	196	▲ 2.2	▲ 7.7
I 卸 売 業 , 小 売 業		1,884	1,653	1,228	14.0	53.4	672	650	559	3.4	20.2	1,212	1,003	669	20.8	81.2
J 金 融 業 , 保 険 業		94	88	102	6.8	▲ 7.8	48	49	65	▲ 2.0	▲ 26.2	46	39	37	17.9	24.3
M 宿 泊 業 , 飲 食 サ ー ビ ス 業		953	1,059	1,012	▲ 10.0	▲ 5.8	310	347	286	▲ 10.7	8.4	643	712	726	▲ 9.7	▲ 11.4
P 医 療 , 福 祉		2,945	2,822	2,394	4.4	23.0	1,387	1,350	1,127	2.7	23.1	1,558	1,472	1,267	5.8	23.0
R サ ー ビ ス 業		2,346	2,601	2,147	▲ 9.8	9.3	1,622	2,053	1,446	▲ 21.0	12.2	724	548	701	32.1	3.3
事 業 所 規 模 計		13,616	14,260	11,199	▲ 4.5	21.6	7,794	8,581	6,457	▲ 9.2	20.7	5,822	5,679	4,742	2.5	22.8
29人以下		8,903	9,776	7,193	▲ 8.9	23.8	5,159	6,000	4,127	▲ 14.0	25.0	3,744	3,776	3,066	▲ 0.8	22.1
30～99人		3,124	3,029	2,737	3.1	14.1	1,780	1,769	1,607	0.6	10.8	1,344	1,260	1,130	6.7	18.9
100～299人		1,160	994	918	16.7	26.4	591	523	476	13.0	24.2	569	471	442	20.8	28.7
300～499人		176	244	194	▲ 27.9	▲ 9.3	81	142	124	▲ 43.0	▲ 34.7	95	102	70	▲ 6.9	35.7
500～999人		154	166	89	▲ 7.2	73.0	114	112	63	1.8	81.0	40	54	26	▲ 25.9	53.8
1000人以上		99	51	68	94.1	45.6	69	35	60	97.1	15.0	30	16	8	87.5	275.0

## 12. パートタイム職業紹介状況

項目 区分	新規求職 申込件数	月間有効 求職者数	紹介件数		就職件数		新 規 求人数	月間有効 求人数	充足数
				雇保		雇保			
28年1月	2,158	8,101	2,086	317	631	114	5,822	15,395	611
前年同月	2,450	8,836	2,445	387	758	131	5,679	14,642	715
前 月	1,460	8,128	1,620	289	682	138	4,742	15,500	644
桑 名	251	946	243	50	72	21	738	1,773	66
四 日 市	433	1,558	387	57	112	17	1,055	2,561	114
鈴 鹿	293	1,090	310	45	81	15	694	1,686	73
津	347	1,225	365	53	85	14	1,332	4,145	97
松 阪	269	1,063	287	29	89	12	575	1,446	78
伊 勢	246	921	225	35	73	8	632	1,659	65
伊 賀	229	959	183	32	70	14	563	1,478	67
尾 鷲	53	202	49	10	33	8	146	409	32
熊野出張所	37	137	37	6	16	5	87	238	19

## 13. 雇用保険適用・給付状況

### (1) 雇用保険適用状況

項目 区分	適用事業所数			被 保 険 者 数				労働保険事務組合	
		新規 適用	廃止 脱退		資 格 取 得	資 格 喪 失	事 業 主 合 職 都 退	事 務 組 合 数	委 託 事 業 所 数
28年1月	26,981	104	34	468,328	5,466	6,781	493	141	10,811
前年同月	26,554	105	49	462,585	5,843	7,261	627	141	10,603
前 月	26,912	82	28	469,618	5,576	5,502	440	141	10,781
桑 名	3,050	12	2	52,552	623	692	39	12	1,263
四 日 市	5,715	31	8	114,213	1,224	1,670	78	27	1,974
鈴 鹿	3,288	13	6	64,284	1,024	1,184	181	8	1,392
津	4,243	15	6	86,637	843	1,131	55	26	1,387
松 阪	3,230	11	2	49,412	573	660	40	20	1,393
伊 勢	3,781	14	6	51,564	523	610	47	25	1,661
伊 賀	2,270	6	1	35,962	525	668	31	11	909
尾 鷲	742	2	3	7,327	83	101	15	12	434
熊野出張所	662	0	0	6,377	48	65	7	0	398

(2) 雇用保険求職者給付等状況

項目 区分	基本手当（基本分）				高年齢求職者給付		短期特例給付	
	受給資格 決定件数	初回 受給者数	受給者 実人員	支給金額 (千円)	受給者 数	支給金額 (千円)	受給 者数	支給金額 (千円)
28年1月	1,880	1,280	6,643	783,994	228	50,117	8	1,662
前年同月	2,099	1,533	6,833	829,150	253	54,335	8	1,613
前 月	1,217	1,323	6,910	818,542	174	36,581	7	1,429
桑 名	251	155	774	87,853	24	5,166	0	0
四 日 市	342	247	1,185	137,648	43	9,542	0	0
鈴 鹿	299	200	981	120,860	21	5,027	0	0
津	282	138	940	115,590	39	8,471	0	0
松 阪	212	172	922	105,694	20	4,191	0	0
伊 勢	224	186	895	104,086	44	9,579	0	0
伊 賀	185	113	648	79,990	29	6,484	0	0
尾 鷲	42	38	136	13,599	6	1,247	8	1,662
熊野出張所	43	31	162	18,674	2	410	0	0

[注] 支給金額欄の月計と安定所別内訳の合計は、安定所別内訳を各安定所毎に四捨五入しているため、必ずしも一致しない。四日市には海事取扱分を、伊勢には鳥羽取扱分を含む。以下同様。

(3) 雇用継続給付状況

項目 区分	高年齢雇用継続給付			育児休業給付					介護休業給付	
	受給 者数	受給者 実人員	支給金額 (千円)	基本給付金			職場復帰給付金		受給 者数	支給金額 (千円)
				受給 者数	受給者 実人員	支給金額 (千円)	受給者 数	支給金額 (千円)		
28年1月	3,696	7,046	176,355	1,359	2,758	338,986	0	0	9	1,413
前年同月	1,014	7,669	192,438	1,316	2,646	328,446	0	0	14	3,762
前 月	3,586	6,850	178,288	1,319	2,658	330,855	0	0	7	1,257
桑 名	463	881	21,178	126	257	31,098	0	0	1	108
四 日 市	887	1,687	45,024	316	633	81,634	0	0	3	436
鈴 鹿	315	603	15,663	164	337	38,264	0	0	1	320
津	665	1,249	30,586	320	652	81,515	0	0	2	455
松 阪	316	610	15,238	186	378	46,612	0	0	1	79
伊 勢	678	1,297	31,195	132	261	32,851	0	0	0	0
伊 賀	291	547	14,072	87	179	20,670	0	0	1	13
尾 鷲	41	98	1,852	11	23	2,705	0	0	0	0
熊野出張所	40	74	1,547	17	38	3,637	0	0	0	0

[注] 13(2)に同じ。

### 14. 主要労働・経済指標

	人口 (三重県)	鉱工業 生産指数 (三重県) (TCI)	国内企 業物価 指数 (全国)	消費者 物価指数 (三重県)	新設住宅 着工件数 (三重県)	常用雇用指数		実質賃金指数	
						全 国	三重県	全 国	三重県
平成 24年	1,838,611	108.5	100.6	100.3	9,554	101.3	99.2	99.4	101.3
25年	1,829,063	114.3	101.9	100.6	10,738	102.1	97.9	98.9	101.8
26年	1,820,491	124.5	105.1	103.2	9,858	103.6	97.3	96.4	99.5
27年	p 1,815,827		102.8		10,059				
平成26年 11月	1,820,304	123.2	105.2	103.7	850	104.5	93.8	84.1	87.0
12月	1,819,737	128.4	104.7	103.8	874	104.6	97.0	166.8	175.5
平成27年 1月	1,818,847	122.0	103.3	103.3	742	104.5	97.7	81.7	82.9
2月	1,817,649	126.0	103.2	103.2	757	104.4	97.1	79.3	80.9
3月	1,816,267	125.8	103.5	103.8	837	103.8	96.2	83.2	85.0
4月	1,811,228	127.7	103.6	104.1	807	105.3	98.2	82.6	83.0
5月	1,812,496	121.3	103.8	104.6	885	105.7	98.6	80.7	81.2
6月	1,812,000	122.5	103.6	104.3	913	106.2	98.8	128.1	130.4
7月	1,811,990	117.4	103.3	104.2	798	106.4	98.9	111.2	118.5
8月	1,812,033	114.7	102.7	104.6	926	106.3	98.8	81.9	81.3
9月		129.0	102.1	104.4	885	106.3	99.0	79.6	80.2
10月	p 1,815,827	127.3	101.5	104.2	755	106.5	98.7	80.2	79.9
11月	1,815,471	130.9	101.4	104.0	948	107.0	98.7	164.7	175.3
12月	1,814,973	127.4	r101.0	103.9	806				
平成28年 1月	1,814,234		p100.1						
資料出所	県統計課		日 本 銀 行	県統計課	県住宅課	厚 生 労働省	県統計課	厚 生 労働省	県統計課

	完 全 失業者数 (万人)	完 全 失 業 率 (TCI : %)	有効求人倍率 (TCI : 倍) (全 国)	基本受給率		企業倒産 (三重県)	
				全 国	三重県	件 数	金額 (百万)
平成 24年	285	4.3	0.80	1.6	2.0	129	59,764
25年	265	4.0	0.93	1.5	2.0	103	27,964
26年	236	3.6	1.09	1.2	1.6	91	12,111
27年	222	3.4	1.20	1.1	1.6	86	36,477
平成26年 11月	219	3.5	1.12	1.2	1.6	6	1,162
12月	210	3.4	1.14	1.2	1.6	3	280
平成27年 1月	231	r 3.5	1.14	1.1	1.6	4	1,161
2月	226	3.5	1.15	1.1	1.5	9	4,555
3月	228	3.4	r 1.16	1.1	1.5	10	1,598
4月	234	r 3.4	1.17	1.0	1.5	5	866
5月	224	3.3	r 1.18	1.1	1.6	12	3,169
6月	224	3.4	1.19	1.2	1.7	8	463
7月	222	3.3	1.21	1.2	1.7	7	369
8月	225	3.4	r 1.22	1.2	1.7	10	20,486
9月	227	3.4	r 1.23	1.2	1.7	8	921
10月	208	r 3.2	1.24	1.2	1.7	5	407
11月	209	3.3	r 1.26	1.1	1.6	3	1,328
12月	204	3.3	1.27	1.1	1.5	5	1,154
平成28年 1月	211	3.2	1.28	1.0	1.5	10	665
資料出所	総務省	総務省	厚生労働省	厚生労働省	三重労働局	東京商工リサーチ津支店	

- (注) ・ TCI=季節調整値 ・ 完全失業者数及び完全失業率については全国数値である。
- ・ 人口の各暦年については、10月の数値である。
  - ・ 消費者物価指数は津、松阪、桑名、伊賀、尾鷲の5市平均。平成22年=100
  - ・ 常用雇用指数、実質賃金指数は5人以上の事業所分。平成22年=100
  - ・ 鉱工業生産指数は平成22年=100、国内企業物価指数は平成22年=100
- $$\text{基本受給率} = \frac{\text{基本手当受給者実人員}}{\text{雇用保険被保険者数} + \text{基本手当受給者実人員}} \times 100 (\%)$$
- ・ r は数値を補正したもの。pは速報値。

## 季節調整済新規・有効求人倍率の推移

[注]

1. 求人倍率(季節調整値)については、平成28年1月分の公表に合わせて季節調整値替えを行い、平成27年12月以前の数値を改訂している。  
なお、季節調整値法は、センサス局法Ⅱ(X-12-ARIMA)による。
2. 各表の時系列データのうち、黄色に塗りつぶした月が今回改訂した部分である。  
なお、年計、年度計欄は原数値である。

季節調整済求人倍率（新規学卒を除き、パートタイムを含む。）

新規求人倍率

[三重県]

		1月	2月	3月	4月	5月	6月	7月	8月	9月	10月	11月	12月	年計	年度計	
昭和	38年 1963	0.88	0.85	0.83	0.95	1.41	1.54	1.26	1.59	1.06	1.29	1.17	1.42	1.24	1.29	
	39 1964	1.04	1.29	1.41	1.49	1.20	1.71	1.32	1.10	1.69	1.36	1.07	1.65	1.37	1.36	
	40 1965	1.14	1.04	1.15	0.92	0.84	0.69	1.14	0.82	0.72	0.91	0.61	0.68	0.92	0.91	
	41 1966	1.16	1.07	1.14	1.18	1.07	0.97	1.04	1.01	1.27	1.28	1.46	1.08	1.17	1.25	
	42 1967	1.44	1.51	1.15	1.45	2.06	1.26	1.61	1.73	1.29	1.13	1.71	1.12	1.48	1.49	
	43 1968	1.62	1.26	1.62	1.53	1.40	1.49	1.42	1.68	1.53	1.57	2.23	1.59	1.60	1.66	
	44 1969	1.62	1.82	2.09	1.96	2.44	2.37	2.27	2.17	2.01	2.69	2.27	2.75	2.16	2.40	
	45 1970	2.71	3.10	2.51	2.18	3.14	2.93	2.08	2.73	3.56	2.48	2.55	3.06	2.69	2.55	
	46 1971	2.24	2.28	2.17	2.45	1.73	2.81	2.41	2.48	2.20	2.12	1.82	2.11	2.21	2.17	
	47 1972	1.97	2.47	1.82	2.18	1.75	2.24	2.59	2.29	2.28	3.14	3.24	4.28	2.42	2.74	
	48 1973	3.49	3.55	3.35	3.81	3.39	4.20	3.85	4.41	3.90	3.89	4.54	3.60	3.76	3.73	
	49 1974	3.04	3.04	3.03	2.50	2.91	2.12	1.77	1.71	1.77	1.16	1.27	1.02	2.02	1.56	
	50 1975	1.33	1.01	1.12	1.05	1.10	0.99	1.10	1.13	1.31	1.13	1.02	1.07	1.12	1.14	
	51 1976	1.27	1.33	1.24	1.30	1.38	1.15	1.39	1.13	1.24	1.05	1.27	1.61	1.25	1.22	
	52 1977	1.25	1.13	1.14	1.04	1.13	0.95	0.95	0.86	1.01	1.07	1.11	0.93	1.02	0.98	
	53 1978	0.95	0.97	1.12	0.97	1.03	1.04	1.18	1.36	1.19	1.05	1.11	1.17	1.06	1.10	
	54 1979	1.11	1.14	1.15	1.37	1.28	1.45	1.46	1.36	1.14	1.39	1.37	1.55	1.29	1.36	
	55 1980	1.38	1.27	1.52	1.57	1.56	1.61	1.41	1.22	1.38	1.32	1.71	1.31	1.44	1.40	
	56 1981	1.22	1.46	1.23	1.21	1.01	1.23	1.33	1.31	1.18	1.22	1.19	1.28	1.24	1.18	
	57 1982	1.04	1.22	0.90	0.96	1.02	1.19	1.01	1.18	1.03	1.08	1.05	1.05	1.07	1.08	
	58 1983	1.19	1.10	0.96	1.06	1.18	1.14	1.17	1.25	1.24	1.29	1.34	1.34	1.18	1.26	
	59 1984	1.41	1.24	1.35	1.25	1.38	1.44	1.42	1.43	1.57	1.35	1.57	1.50	1.42	1.48	
	60 1985	1.60	1.51	1.66	1.47	1.59	1.37	1.36	1.64	1.37	1.46	1.39	1.39	1.48	1.41	
	61 1986	1.25	1.32	1.37	1.27	1.27	1.14	1.16	1.17	1.24	1.28	1.17	1.26	1.24	1.24	
	62 1987	1.28	1.37	1.47	1.38	1.39	1.48	1.68	1.54	1.70	1.75	1.83	1.91	1.50	1.67	
	63 1988	2.01	2.08	1.93	2.21	2.20	2.31	2.35	2.35	2.46	2.50	2.57	2.35	2.22	2.38	
	平成	元年 1989	2.58	2.64	2.38	2.75	2.73	2.79	2.80	2.84	2.78	2.89	2.90	2.87	2.70	2.83
		2 1990	3.05	3.26	2.69	2.97	2.92	3.01	3.04	2.62	3.01	2.78	2.92	3.07	2.91	2.90
		3 1991	2.78	2.99	3.14	2.84	2.91	2.84	2.66	2.62	2.56	2.77	2.53	2.45	2.76	2.57
		4 1992	2.33	2.35	2.31	2.34	2.07	2.20	2.14	1.86	2.04	2.09	1.92	2.08	2.12	1.95
		5 1993	1.84	1.65	1.64	1.60	1.46	1.51	1.49	1.39	1.36	1.16	1.28	1.31	1.46	1.35
		6 1994	1.21	1.36	1.23	1.24	1.28	1.29	1.27	1.35	1.28	1.27	1.23	1.17	1.25	1.26
		7 1995	1.34	1.36	1.13	1.24	1.28	1.17	1.17	1.20	1.07	1.12	1.31	1.24	1.21	1.22
8 1996		1.21	1.33	1.39	1.30	1.30	1.35	1.37	1.35	1.38	1.41	1.48	1.36	1.35	1.38	
9 1997		1.47	1.40	1.44	1.40	1.47	1.51	1.37	1.35	1.29	1.36	1.22	1.22	1.38	1.28	
10 1998		1.14	1.13	1.05	0.96	1.15	1.06	1.02	1.06	1.10	1.04	1.02	1.06	1.06	1.04	
11 1999		0.99	0.95	1.02	1.01	0.88	0.92	0.96	0.99	1.01	1.02	1.06	0.98	0.98	1.01	
12 2000		1.07	1.13	1.11	1.14	1.19	1.19	1.25	1.29	1.25	1.28	1.42	1.34	1.20	1.24	
13 2001		1.29	1.27	1.12	1.13	1.28	1.16	1.17	1.13	1.08	0.93	1.04	1.02	1.13	1.09	
14 2002		1.02	1.09	1.11	1.08	1.09	1.18	1.13	1.15	1.16	1.15	1.16	1.25	1.13	1.17	
15 2003		1.27	1.14	1.29	1.27	1.22	1.27	1.35	1.42	1.42	1.49	1.46	1.54	1.34	1.42	
16 2004	1.70	1.59	1.46	1.76	1.80	1.71	1.63	1.54	1.66	2.03	1.83	1.75	1.69	1.76		
17 2005	1.86	1.91	1.83	1.90	1.95	2.01	2.00	2.02	2.07	1.83	2.06	2.16	1.96	1.99		
18 2006	2.07	2.05	2.10	2.02	1.99	1.97	1.98	1.87	1.97	2.02	1.79	2.07	1.97	1.97		
19 2007	2.02	1.97	2.11	1.96	2.07	1.94	2.03	2.02	1.78	2.09	1.95	1.84	1.99	1.95		
20 2008	2.02	1.82	1.69	1.81	1.71	1.61	1.54	1.48	1.46	1.34	1.34	1.04	1.57	1.18		
21 2009	0.68	0.66	0.64	0.71	0.74	0.77	0.77	0.86	0.75	0.82	0.94	0.85	0.76	0.82		
22 2010	0.83	0.89	0.88	0.96	0.94	1.01	0.97	1.01	1.03	1.04	1.02	1.09	0.96	1.03		
23 2011	1.15	1.15	1.08	0.99	1.01	1.04	1.16	1.17	1.27	1.25	1.27	1.32	1.13	1.19		
24 2012	1.32	1.33	1.34	1.42	1.38	1.40	1.42	1.33	1.34	1.37	1.26	1.35	1.34	1.37		
25 2013	1.40	1.37	1.48	1.51	1.58	1.61	1.61	1.76	1.66	1.73	1.79	1.77	1.58	1.67		
26 2014	1.70	1.80	1.81	1.85	1.81	1.70	1.70	1.68	1.73	1.80	1.81	1.88	1.77	1.79		
27 2015	1.86	1.85	1.80	1.87	1.86	1.93	1.85	1.85	1.84	1.85	1.95	1.85	1.87			
28 2016	2.02															

季節調整値計算（季節調整値替え）は、毎年過去1年分のデータが揃う年初に行われ、季節調整済系列が改訂される。季節調整法は、センサス局法Ⅱ（X-12-ARIMA）による。

季節調整済求人倍率（新規学卒を除き、パートタイムを含む。）

有効求人倍率

[三重県]

		1月	2月	3月	4月	5月	6月	7月	8月	9月	10月	11月	12月	年計	年度計			
昭和	38年	1963	0.67	0.62	0.62	0.62	0.82	2.13	0.99	1.13	1.03	1.06	1.08	0.94	1.01	1.05		
		39	1964	0.92	0.88	0.96	0.97	0.99	1.16	1.07	0.99	1.13	0.99	1.00	1.20	1.02	1.05	
		40	1965	1.04	1.04	1.00	0.90	0.84	0.81	0.86	0.77	0.72	0.75	0.69	0.59	0.84	0.78	
		41	1966	0.77	0.81	0.79	0.83	0.78	0.78	0.76	0.82	0.87	0.87	0.87	0.88	0.82	0.86	
		42	1967	0.96	0.96	0.94	0.99	1.17	1.11	1.22	1.31	1.29	1.31	1.43	1.44	1.18	1.29	
		43	1968	1.52	1.31	1.40	1.52	1.51	1.43	1.45	1.54	1.59	1.57	1.63	1.63	1.52	1.56	
		44	1969	1.49	1.56	1.72	1.79	1.83	1.93	1.93	1.84	1.57	1.88	1.65	1.95	1.76	1.91	
		45	1970	2.07	2.24	2.27	2.04	2.21	2.28	1.97	2.11	2.37	2.18	2.15	1.98	2.15	2.12	
		46	1971	2.10	2.11	1.96	2.16	1.97	2.07	2.28	2.30	2.23	2.22	2.02	2.21	2.16	2.14	
		47	1972	1.93	2.03	2.07	1.83	1.85	1.81	1.97	1.97	2.12	2.27	2.26	2.54	2.04	2.25	
		48	1973	2.77	2.95	3.03	3.33	3.20	3.47	3.52	3.66	3.49	3.33	3.82	3.89	3.36	3.43	
		49	1974	3.36	3.06	3.00	3.03	3.08	3.06	2.50	2.21	1.90	1.59	1.37	1.03	2.30	1.69	
		50	1975	1.00	0.76	0.71	0.61	0.57	0.57	0.55	0.59	0.65	0.63	0.57	0.57	0.64	0.61	
		51	1976	0.60	0.65	0.70	0.67	0.70	0.67	0.68	0.62	0.63	0.62	0.67	0.73	0.66	0.67	
		52	1977	0.73	0.68	0.66	0.64	0.62	0.59	0.58	0.55	0.56	0.59	0.59	0.57	0.61	0.59	
		53	1978	0.58	0.60	0.61	0.58	0.57	0.58	0.55	0.62	0.64	0.60	0.61	0.57	0.59	0.58	
		54	1979	0.56	0.56	0.58	0.62	0.62	0.66	0.70	0.74	0.71	0.72	0.70	0.75	0.66	0.71	
		55	1980	0.74	0.80	0.84	0.87	0.85	0.94	0.83	0.81	0.75	0.83	0.85	0.80	0.82	0.81	
		56	1981	0.77	0.73	0.73	0.73	0.69	0.71	0.73	0.76	0.73	0.71	0.69	0.76	0.73	0.72	
		57	1982	0.74	0.71	0.68	0.63	0.66	0.64	0.61	0.63	0.64	0.63	0.62	0.62	0.64	0.63	
		58	1983	0.64	0.62	0.60	0.62	0.62	0.62	0.64	0.64	0.66	0.68	0.71	0.73	0.64	0.68	
		59	1984	0.73	0.77	0.76	0.74	0.75	0.77	0.78	0.79	0.80	0.82	0.84	0.84	0.78	0.82	
		60	1985	0.89	0.91	0.95	0.95	0.97	0.96	0.91	0.98	0.96	0.95	0.94	0.95	0.94	0.93	
		61	1986	0.90	0.88	0.89	0.87	0.78	0.74	0.73	0.71	0.70	0.72	0.71	0.70	0.78	0.74	
		62	1987	0.71	0.74	0.75	0.74	0.77	0.80	0.86	0.89	0.93	0.92	0.96	0.96	0.84	0.91	
		63	1988	1.02	1.05	1.05	1.14	1.19	1.28	1.29	1.33	1.39	1.41	1.43	1.47	1.25	1.36	
	平成	元年	1989	1.50	1.49	1.47	1.59	1.62	1.62	1.60	1.70	1.66	1.70	1.67	1.73	1.61	1.69	
			2	1990	1.74	1.84	1.81	1.78	1.76	1.87	1.79	1.73	1.73	1.77	1.75	1.77	1.77	1.76
			3	1991	1.75	1.73	1.77	1.74	1.76	1.72	1.68	1.63	1.57	1.62	1.57	1.53	1.67	1.59
			4	1992	1.48	1.40	1.40	1.36	1.31	1.31	1.26	1.23	1.21	1.16	1.15	1.16	1.28	1.18
			5	1993	1.09	1.02	0.98	0.94	0.91	0.87	0.86	0.84	0.83	0.76	0.74	0.72	0.87	0.80
			6	1994	0.71	0.71	0.71	0.70	0.69	0.71	0.70	0.72	0.72	0.73	0.70	0.67	0.70	0.71
			7	1995	0.71	0.74	0.72	0.73	0.70	0.67	0.67	0.67	0.65	0.63	0.66	0.68	0.69	0.69
		8	1996	0.71	0.73	0.76	0.76	0.76	0.76	0.76	0.77	0.79	0.79	0.82	0.80	0.77	0.79	
		9	1997	0.81	0.81	0.81	0.81	0.83	0.85	0.83	0.80	0.77	0.77	0.75	0.74	0.80	0.75	
		10	1998	0.68	0.65	0.61	0.57	0.59	0.59	0.59	0.59	0.59	0.58	0.57	0.56	0.60	0.57	
		11	1999	0.55	0.54	0.54	0.53	0.52	0.51	0.52	0.52	0.54	0.54	0.55	0.54	0.53	0.54	
		12	2000	0.56	0.57	0.60	0.62	0.64	0.64	0.66	0.70	0.71	0.72	0.75	0.75	0.66	0.70	
		13	2001	0.75	0.73	0.71	0.69	0.68	0.67	0.66	0.64	0.62	0.59	0.56	0.55	0.65	0.62	
		14	2002	0.58	0.60	0.64	0.64	0.63	0.66	0.67	0.67	0.68	0.69	0.70	0.72	0.66	0.69	
		15	2003	0.74	0.75	0.76	0.76	0.77	0.78	0.81	0.85	0.88	0.94	0.96	1.03	0.83	0.91	
	16	2004	1.08	1.09	1.08	1.10	1.16	1.23	1.17	1.14	1.13	1.23	1.27	1.32	1.16	1.20		
	17	2005	1.24	1.26	1.29	1.35	1.37	1.41	1.41	1.42	1.44	1.42	1.42	1.44	1.37	1.42		
	18	2006	1.46	1.45	1.45	1.49	1.44	1.44	1.43	1.41	1.39	1.38	1.36	1.36	1.42	1.41		
	19	2007	1.35	1.40	1.44	1.44	1.45	1.42	1.42	1.42	1.37	1.36	1.35	1.34	1.40	1.38		
	20	2008	1.35	1.33	1.27	1.24	1.25	1.24	1.18	1.11	1.06	1.00	0.95	0.89	1.15	0.91		
	21	2009	0.67	0.54	0.44	0.42	0.40	0.39	0.40	0.41	0.42	0.43	0.45	0.47	0.45	0.44		
	22	2010	0.48	0.50	0.50	0.52	0.54	0.57	0.59	0.60	0.62	0.63	0.64	0.66	0.57	0.62		
	23	2011	0.68	0.71	0.70	0.67	0.64	0.64	0.68	0.72	0.75	0.77	0.79	0.80	0.71	0.75		
	24	2012	0.82	0.85	0.88	0.90	0.91	0.92	0.92	0.90	0.89	0.88	0.87	0.87	0.88	0.90		
	25	2013	0.88	0.90	0.92	0.94	1.00	1.02	1.05	1.10	1.11	1.13	1.15	1.17	1.03	1.10		
	26	2014	1.17	1.19	1.21	1.23	1.24	1.23	1.21	1.19	1.19	1.20	1.23	1.28	1.21	1.24		
	27	2015	1.28	1.29	1.27	1.27	1.29	1.30	1.31	1.31	1.32	1.31	1.35	1.35	1.30			
	28	2016	1.33															

季節調整値計算（季節調整値替え）は、毎年過去1年分のデータが揃う年初に行われ、季節調整済系列が改訂される。季節調整法は、センサス局法Ⅱ（X-12-ARIMA）による。

季節調整済求人倍率（新規学卒を除き、パートタイムを含む。）

新規求人倍率

[全 国]

		1月	2月	3月	4月	5月	6月	7月	8月	9月	10月	11月	12月	年 計	年度計	
昭和 38年	1963	0.87	0.90	0.93	0.93	1.00	1.07	1.12	0.96	1.02	0.98	1.08	1.06	0.99	1.04	
	39 1964	1.10	1.10	1.09	1.17	1.15	1.19	1.18	1.12	1.14	1.07	1.04	1.07	1.12	1.08	
	40 1965	0.97	0.96	0.98	0.93	0.90	0.82	0.82	0.79	0.77	0.81	0.78	0.81	0.88	0.86	
	41 1966	0.85	0.92	0.99	0.97	0.98	1.00	1.04	1.10	1.15	1.16	1.15	1.17	1.04	1.12	
	42 1967	1.21	1.23	1.26	1.34	1.34	1.33	1.39	1.43	1.40	1.33	1.41	1.33	1.32	1.36	
	43 1968	1.40	1.34	1.29	1.28	1.31	1.39	1.35	1.39	1.37	1.30	1.42	1.38	1.36	1.38	
	44 1969	1.42	1.50	1.47	1.52	1.47	1.55	1.55	1.58	1.61	1.72	1.65	1.71	1.54	1.62	
	45 1970	1.71	1.70	1.66	1.61	1.68	1.65	1.55	1.54	1.63	1.55	1.52	1.56	1.61	1.52	
	46 1971	1.38	1.37	1.37	1.35	1.33	1.28	1.29	1.24	1.18	1.18	1.20	1.22	1.29	1.27	
	47 1972	1.33	1.32	1.30	1.32	1.40	1.42	1.49	1.55	1.57	1.73	1.89	2.14	1.51	1.70	
	48 1973	2.14	2.04	1.93	2.07	2.14	2.29	2.22	2.17	2.25	2.23	2.36	1.76	2.14	2.07	
	49 1974	1.86	1.84	1.75	1.59	1.55	1.41	1.33	1.26	1.18	1.12	1.03	0.92	1.40	1.18	
	50 1975	1.07	0.97	0.96	1.02	0.94	0.93	0.95	0.98	0.97	0.95	0.96	0.85	0.97	0.98	
	51 1976	1.06	1.00	1.03	1.04	1.05	1.07	1.04	1.00	0.98	0.97	0.95	0.93	1.02	0.97	
	52 1977	0.90	0.88	0.89	0.86	0.84	0.81	0.80	0.81	0.81	0.81	0.80	0.86	0.85	0.83	
	53 1978	0.80	0.86	0.90	0.88	0.86	0.91	0.94	0.93	0.93	0.95	0.98	1.06	0.91	0.96	
	54 1979	0.96	1.00	1.07	1.09	1.09	1.12	1.11	1.15	1.20	1.19	1.18	1.19	1.11	1.13	
	55 1980	1.11	1.10	1.14	1.14	1.12	1.10	1.07	1.06	1.03	1.01	0.99	1.00	1.07	1.02	
	56 1981	0.99	0.96	0.91	0.93	0.96	0.97	1.02	1.00	0.94	0.94	0.93	0.99	0.96	0.93	
	57 1982	0.89	0.90	0.86	0.84	0.88	0.88	0.89	0.90	0.87	0.86	0.86	0.87	0.87	0.87	
	58 1983	0.87	0.87	0.90	0.89	0.88	0.89	0.90	0.93	0.93	0.94	0.97	0.95	0.89	0.92	
	59 1984	0.96	0.95	0.94	0.96	0.96	0.94	0.97	0.97	0.95	0.99	0.99	1.00	0.96	0.97	
	60 1985	1.00	1.00	0.99	0.99	1.00	0.98	0.95	0.97	0.95	0.93	0.93	0.96	0.97	0.95	
	61 1986	0.95	0.93	0.91	0.91	0.90	0.86	0.87	0.94	0.89	0.91	0.89	0.91	0.91	0.91	
	62 1987	0.91	0.95	1.03	1.00	0.99	1.04	1.11	1.14	1.20	1.25	1.28	1.37	1.08	1.20	
	63 1988	1.36	1.36	1.41	1.45	1.47	1.58	1.56	1.59	1.66	1.64	1.69	1.76	1.53	1.63	
	平成 元年	1989	1.73	1.72	1.75	1.80	1.88	1.92	1.92	1.93	1.95	1.94	2.03	1.96	1.85	1.93
		2 1990	1.97	2.00	1.96	2.01	2.05	2.11	2.13	2.13	2.15	2.15	2.14	2.08	2.07	2.11
		3 1991	2.07	2.18	2.13	2.12	2.10	2.10	2.06	2.01	1.97	2.05	1.94	1.80	2.05	1.95
		4 1992	1.83	1.80	1.75	1.72	1.67	1.60	1.58	1.55	1.52	1.49	1.41	1.45	1.61	1.49
		5 1993	1.40	1.35	1.30	1.26	1.23	1.19	1.15	1.13	1.11	1.08	1.09	1.08	1.20	1.13
		6 1994	1.06	1.11	1.08	1.08	1.07	1.09	1.09	1.10	1.11	1.06	1.06	1.06	1.08	1.07
		7 1995	1.04	1.10	1.06	1.06	1.07	1.04	1.06	1.08	1.05	1.09	1.12	1.10	1.06	1.09
8 1996		1.08	1.14	1.17	1.14	1.20	1.20	1.22	1.21	1.23	1.24	1.24	1.24	1.19	1.22	
9 1997		1.24	1.24	1.26	1.22	1.24	1.25	1.21	1.21	1.19	1.16	1.13	1.09	1.20	1.13	
10 1998		1.03	1.00	0.95	0.95	0.94	0.90	0.87	0.91	0.87	0.85	0.87	0.87	0.92	0.89	
11 1999		0.90	0.89	0.88	0.90	0.80	0.83	0.87	0.86	0.88	0.89	0.88	0.92	0.87	0.90	
12 2000		0.97	0.96	0.98	1.00	1.02	1.05	1.09	1.08	1.11	1.13	1.15	1.14	1.05	1.08	
13 2001		1.15	1.10	1.04	1.07	1.07	1.04	1.04	0.99	0.96	0.91	0.91	0.87	1.01	0.96	
14 2002		0.88	0.88	0.91	0.90	0.93	0.94	0.94	0.97	0.95	0.95	0.96	1.00	0.93	0.96	
15 2003		1.00	1.00	1.01	1.03	1.03	1.03	1.06	1.10	1.11	1.16	1.17	1.20	1.07	1.12	
16 2004		1.19	1.18	1.22	1.25	1.25	1.27	1.28	1.30	1.35	1.40	1.41	1.41	1.29	1.35	
17 2005		1.42	1.46	1.43	1.43	1.44	1.47	1.48	1.47	1.48	1.43	1.52	1.54	1.46	1.49	
18 2006		1.56	1.59	1.53	1.55	1.63	1.58	1.56	1.56	1.55	1.53	1.58	1.60	1.56	1.56	
19 2007		1.52	1.56	1.60	1.58	1.56	1.54	1.53	1.51	1.42	1.46	1.46	1.42	1.52	1.47	
20 2008		1.43	1.41	1.32	1.36	1.32	1.29	1.26	1.25	1.20	1.13	1.04	0.98	1.25	1.08	
21 2009		0.87	0.77	0.78	0.77	0.76	0.78	0.78	0.79	0.81	0.80	0.79	0.80	0.79	0.79	
22 2010		0.82	0.82	0.82	0.85	0.86	0.88	0.89	0.91	0.94	0.96	0.96	0.98	0.89	0.93	
23 2011		1.01	0.99	0.98	0.95	0.98	1.00	1.07	1.05	1.14	1.15	1.17	1.19	1.05	1.11	
24 2012		1.22	1.23	1.23	1.26	1.29	1.29	1.30	1.32	1.30	1.30	1.32	1.33	1.28	1.32	
25 2013		1.35	1.37	1.39	1.40	1.43	1.47	1.46	1.49	1.51	1.58	1.57	1.60	1.46	1.53	
26 2014		1.63	1.67	1.65	1.63	1.64	1.65	1.66	1.64	1.66	1.70	1.69	1.75	1.66	1.69	
27 2015		1.77	1.70	1.74	1.77	1.78	1.79	1.82	1.84	1.83	1.86	1.90	1.90	1.80		
28 2016		2.07														

1. 48年から沖縄県を含む。

2. 季節調整値計算（季節調整値替え）は、毎年過去1年分のデータが揃う年初に行われ、季節調整済系列が改訂される。季節調整法は、センサス局法Ⅱ（X-12-ARIMA）による。



季節調整済求人倍率（新規学卒を除き、パートタイムを含む。）

有効求人倍率

[全 国]

		1月	2月	3月	4月	5月	6月	7月	8月	9月	10月	11月	12月	年 計	年度計	
昭和 38年	1963	0.56	0.60	0.64	0.68	0.71	0.80	0.77	0.72	0.71	0.71	0.72	0.73	0.70	0.73	
	39 1964	0.75	0.76	0.76	0.79	0.81	0.83	0.83	0.82	0.83	0.81	0.79	0.78	0.80	0.79	
	40 1965	0.74	0.71	0.71	0.70	0.66	0.63	0.60	0.58	0.57	0.57	0.56	0.55	0.64	0.61	
	41 1966	0.58	0.62	0.67	0.70	0.71	0.73	0.72	0.78	0.82	0.85	0.85	0.85	0.74	0.81	
	42 1967	0.87	0.90	0.91	0.94	0.97	1.00	1.02	1.08	1.09	1.09	1.11	1.10	1.00	1.05	
	43 1968	1.11	1.09	1.08	1.07	1.09	1.10	1.11	1.12	1.14	1.14	1.17	1.17	1.12	1.14	
	44 1969	1.19	1.20	1.21	1.24	1.25	1.29	1.30	1.33	1.34	1.39	1.41	1.46	1.30	1.37	
	45 1970	1.49	1.47	1.44	1.43	1.43	1.44	1.41	1.39	1.39	1.36	1.33	1.31	1.41	1.35	
	46 1971	1.29	1.23	1.21	1.18	1.15	1.10	1.09	1.07	1.03	1.02	1.00	0.99	1.12	1.06	
	47 1972	0.98	1.02	1.05	1.07	1.08	1.09	1.13	1.19	1.25	1.31	1.36	1.48	1.16	1.30	
	48 1973	1.60	1.65	1.61	1.63	1.74	1.82	1.87	1.86	1.83	1.86	1.93	1.84	1.76	1.74	
	49 1974	1.64	1.53	1.45	1.34	1.35	1.27	1.18	1.09	1.02	0.95	0.88	0.79	1.20	0.98	
	50 1975	0.75	0.71	0.67	0.68	0.63	0.59	0.56	0.55	0.55	0.55	0.55	0.55	0.61	0.59	
	51 1976	0.58	0.61	0.63	0.65	0.64	0.66	0.67	0.67	0.66	0.64	0.64	0.62	0.64	0.64	
	52 1977	0.61	0.60	0.60	0.61	0.56	0.54	0.53	0.53	0.53	0.53	0.52	0.52	0.56	0.54	
	53 1978	0.51	0.53	0.54	0.57	0.54	0.54	0.56	0.57	0.59	0.59	0.60	0.60	0.56	0.59	
	54 1979	0.62	0.63	0.66	0.70	0.69	0.71	0.72	0.73	0.75	0.77	0.78	0.79	0.71	0.74	
	55 1980	0.77	0.76	0.77	0.77	0.76	0.77	0.76	0.74	0.73	0.73	0.71	0.70	0.75	0.73	
	56 1981	0.69	0.68	0.67	0.67	0.67	0.68	0.70	0.69	0.68	0.67	0.66	0.67	0.68	0.67	
	57 1982	0.66	0.65	0.63	0.62	0.60	0.60	0.60	0.60	0.60	0.60	0.59	0.59	0.61	0.60	
	58 1983	0.59	0.59	0.59	0.59	0.59	0.59	0.59	0.59	0.60	0.61	0.62	0.62	0.60	0.61	
	59 1984	0.64	0.64	0.64	0.64	0.64	0.64	0.64	0.65	0.65	0.66	0.66	0.66	0.65	0.66	
	60 1985	0.68	0.69	0.68	0.69	0.69	0.69	0.69	0.68	0.68	0.67	0.67	0.67	0.68	0.67	
	61 1986	0.67	0.66	0.65	0.63	0.62	0.60	0.60	0.61	0.61	0.61	0.61	0.61	0.62	0.62	
	62 1987	0.62	0.63	0.64	0.64	0.65	0.66	0.68	0.71	0.74	0.77	0.81	0.84	0.70	0.76	
	63 1988	0.87	0.90	0.92	0.95	0.98	1.01	1.04	1.06	1.08	1.10	1.12	1.14	1.01	1.08	
	平成 元年	1989	1.15	1.17	1.17	1.19	1.25	1.27	1.30	1.29	1.30	1.31	1.33	1.33	1.25	1.30
		2 1990	1.33	1.36	1.36	1.35	1.39	1.42	1.46	1.44	1.44	1.44	1.45	1.44	1.40	1.43
		3 1991	1.43	1.44	1.44	1.41	1.44	1.44	1.44	1.40	1.36	1.36	1.34	1.31	1.40	1.34
		4 1992	1.25	1.22	1.19	1.14	1.13	1.10	1.08	1.05	1.02	0.99	0.96	0.93	1.08	1.00
		5 1993	0.91	0.88	0.85	0.82	0.80	0.76	0.74	0.72	0.70	0.68	0.67	0.66	0.76	0.71
		6 1994	0.65	0.64	0.65	0.65	0.63	0.63	0.63	0.64	0.65	0.65	0.64	0.63	0.64	0.64
		7 1995	0.64	0.65	0.66	0.65	0.63	0.62	0.61	0.62	0.62	0.62	0.62	0.63	0.63	0.64
8 1996		0.65	0.66	0.68	0.69	0.69	0.70	0.72	0.72	0.72	0.73	0.74	0.74	0.70	0.72	
9 1997		0.74	0.74	0.74	0.74	0.74	0.74	0.74	0.73	0.71	0.70	0.68	0.67	0.72	0.69	
10 1998		0.63	0.61	0.57	0.56	0.54	0.52	0.51	0.50	0.49	0.48	0.47	0.47	0.53	0.50	
11 1999		0.48	0.48	0.48	0.47	0.46	0.46	0.47	0.47	0.48	0.49	0.49	0.50	0.48	0.49	
12 2000		0.51	0.52	0.54	0.56	0.56	0.58	0.60	0.61	0.62	0.64	0.65	0.65	0.59	0.62	
13 2001		0.65	0.64	0.63	0.62	0.61	0.61	0.60	0.58	0.57	0.54	0.52	0.51	0.59	0.56	
14 2002		0.50	0.51	0.52	0.52	0.53	0.53	0.54	0.55	0.55	0.56	0.56	0.57	0.54	0.56	
15 2003		0.58	0.59	0.60	0.61	0.61	0.62	0.63	0.65	0.67	0.70	0.72	0.75	0.64	0.69	
16 2004		0.76	0.76	0.77	0.78	0.80	0.82	0.83	0.84	0.86	0.88	0.91	0.92	0.83	0.86	
17 2005		0.91	0.91	0.93	0.94	0.94	0.95	0.96	0.96	0.96	0.98	0.99	1.01	0.95	0.98	
18 2006		1.03	1.04	1.05	1.05	1.07	1.07	1.08	1.07	1.07	1.06	1.06	1.06	1.06	1.06	
19 2007		1.06	1.05	1.05	1.07	1.07	1.07	1.06	1.05	1.03	1.01	0.98	0.98	1.04	1.02	
20 2008		0.97	0.96	0.96	0.96	0.95	0.92	0.89	0.86	0.83	0.79	0.75	0.71	0.88	0.77	
21 2009		0.64	0.57	0.52	0.49	0.46	0.44	0.43	0.42	0.43	0.44	0.44	0.44	0.47	0.45	
22 2010		0.45	0.46	0.48	0.49	0.50	0.51	0.53	0.54	0.55	0.56	0.58	0.59	0.52	0.56	
23 2011		0.60	0.62	0.62	0.62	0.61	0.62	0.64	0.65	0.67	0.69	0.71	0.72	0.65	0.68	
24 2012		0.74	0.75	0.77	0.79	0.79	0.80	0.81	0.82	0.81	0.82	0.82	0.83	0.80	0.82	
25 2013		0.84	0.85	0.87	0.88	0.90	0.92	0.93	0.95	0.96	0.99	1.01	1.03	0.93	0.97	
26 2014		1.04	1.05	1.07	1.08	1.09	1.10	1.10	1.10	1.10	1.11	1.12	1.14	1.09	1.11	
27 2015		1.14	1.15	1.16	1.17	1.18	1.19	1.21	1.22	1.23	1.24	1.26	1.27	1.20		
28 2016		1.28														

1. 48年から沖縄県を含む。

2. 季節調整値計算（季節調整値替え）は、毎年過去1年分のデータが揃う年初に行われ、季節調整済系列が改訂される。季節調整法は、センサス局法Ⅱ（X-12-ARIMA）による。