

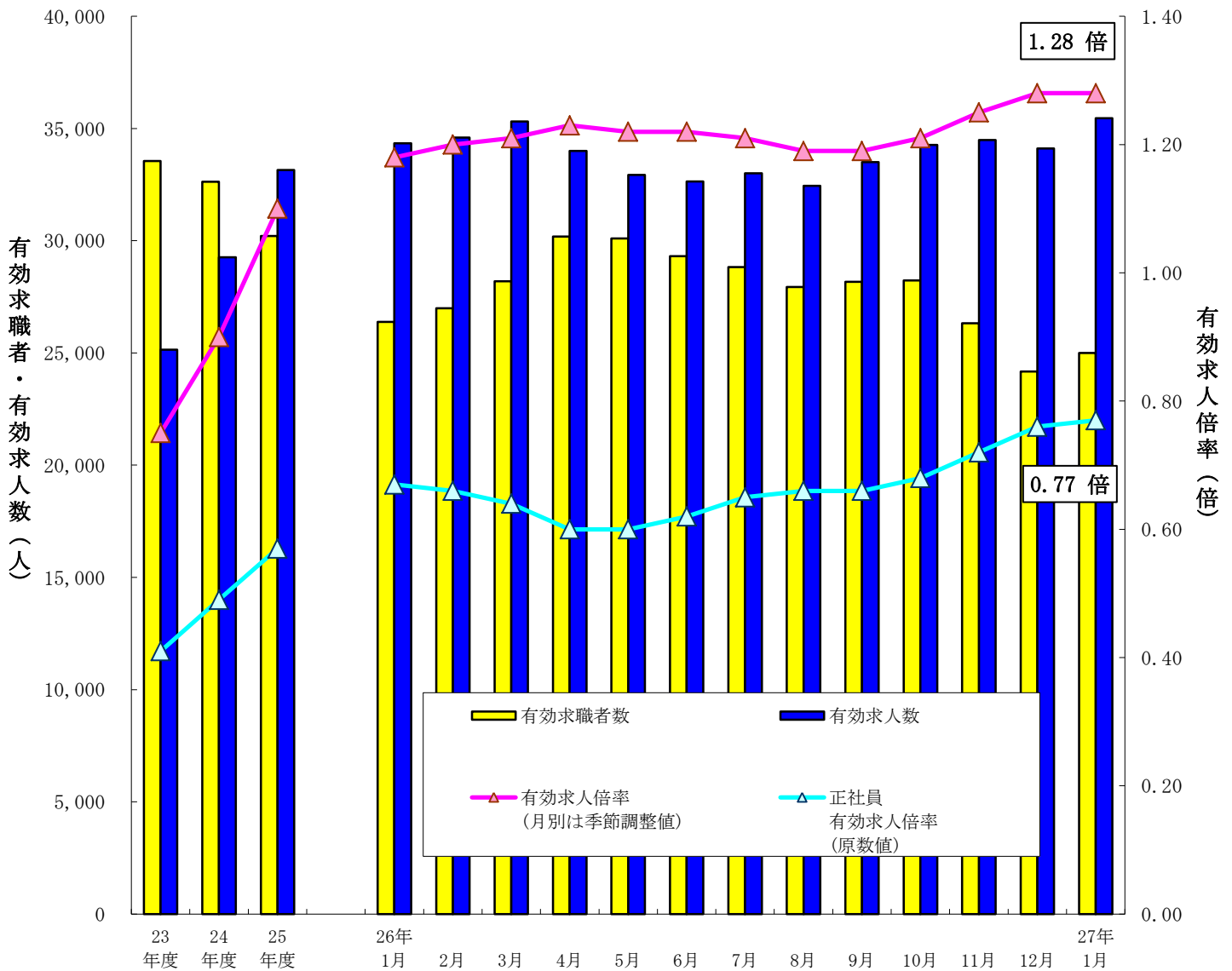
労働市場月報

平成27年1月

特集

季節調整済新規・有効求人倍率の推移

有効求人倍率の推移（パートタイムを含む。）



三重労働局職業安定部

目 次

(平成27年1月内容)

労働市場の概要

1. 概 況	1
2. 求人の動向	3
3. 求職者の動向	4
4. 就職の状況	5
5. 雇用保険受給者の状況	5

<指標の動向>

求人倍率の推移(季節調整値)ーグラフー	6
求人、求職の推移ーグラフー	6
有効求人倍率(季節調整値)の推移(平成元年度～26年度)	7
安定所別有効求人倍率の推移	8
安定所別新規求人倍率の推移	8
新規求人の状況	9
安定所別新規求人の状況	9
主要産業別新規求人の状況	10
製造業のうち主要業種別の求人状況	10
新規求職者の状況	11
安定所別新規求職者の状況	11
就職件数の状況	12
安定所別就職件数の状況	12

統 計 表

1. 一般職業紹介業務指標	13
2. 一般職業紹介状況(学卒を除き、パートを含む。)	14
3. 一般職業紹介状況(学卒、パートを除く。)	15
4. 一般職業紹介状況(パート)	16
5. 中高年齢者の職業紹介状況(パートを含む。)	17
6. 中高年齢者の職業紹介状況(パートを除く。)	18
7. 中高年齢者の職業紹介状況(パート)	19
8. 産業別新規求人の状況(パートを含む全数)	20
9. 産業別新規求人の状況(一般)	21
10. 産業別新規求人の状況(パート)	22
11. 主要産業別・規模別新規求人状況	23
12. パートタイム職業紹介状況	24
13. 雇用保険適用・給付状況	24
(1) 雇用保険適用状況	24
(2) 雇用保険求職者給付等状況	25
(3) 雇用継続給付状況	25
14. 主要労働・経済指標	26

特 集

季節調整済新規・有効求人倍率の推移	27
-------------------	----

労働市場の概況

1 概要

(1) 経済・産業活動の状況

【景気判断】

景気は上向きつつあり、今後、緩やかに持ち直して行く見通し

【個人消費】

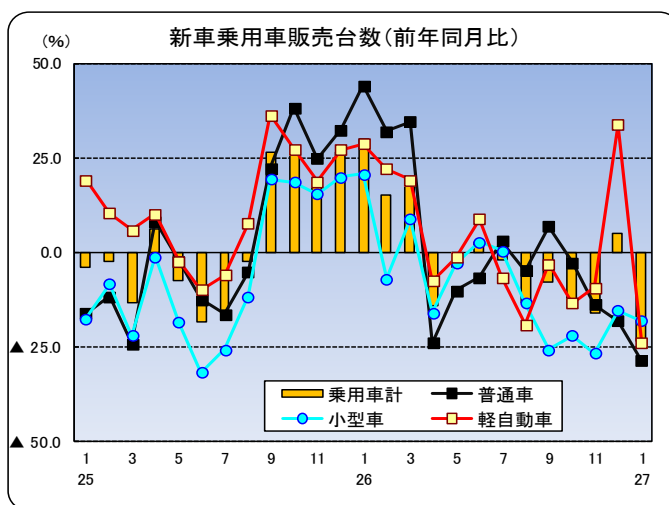
12月の勤労者世帯消費支出（津市）は前年同月と比べ3.7%増加し、3か月連続の増加となった。

12月の大型小売店販売額（三重県）は、全店ベースが前年同月と比べ3.1%増加し5か月連続での増加となったが、既存店ベースでは0.8%増加し9か月ぶりの増加となった。

1月の県内普通自動車等新車登録台数（含む軽）は、前年同月と比べ23.6%減少し、2か月ぶりの減少となった。

また、軽自動車を除いた普通車と小型車の登録台数は、前年同月と比べ23.4%減で10か月連続の減少となった。

車種別内訳を見ると、普通乗用車の登録台数は前年同月と比べ28.8%減で4か月連続の減少、小型乗用車登録台数は同18.3%減で6か月連続の減少となった。軽自動車新車販売台数（乗用）は、同23.8%減で2か月ぶりの減少となった。



【住宅投資】

県内12月の住宅着工戸数は874戸で、前年同月と比べ15.0%減で4か月連続の減少。利用関係別では、持家434戸(32.1%減)、貸家339戸(19.4%増)、給与住宅1戸(66.7%減)、分譲住宅100戸(2.0%減)。

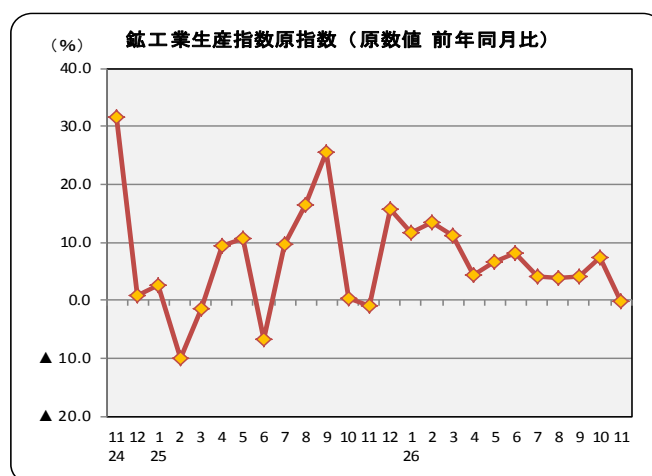
消費増税前の駆け込み需要に対する反動が根強く残るなか、持家は10か月連続の2桁減となった。

【企業活動】

県内11月の鉱工業生産指数は、原指数（平成22年=100）は117.7で前年同月比0.3%低下、12か月ぶりのマイナスとなった。

季節調整済指数（平成22年=100）は117.1で前月比0.4%上昇、2か月ぶりの上昇となった。

業種別では、化学工業、食料品工業、窯業・土石製品工業などで上昇、輸送用機械工業、電子部品・デバイス工業、業務用機械工業などで低下した。



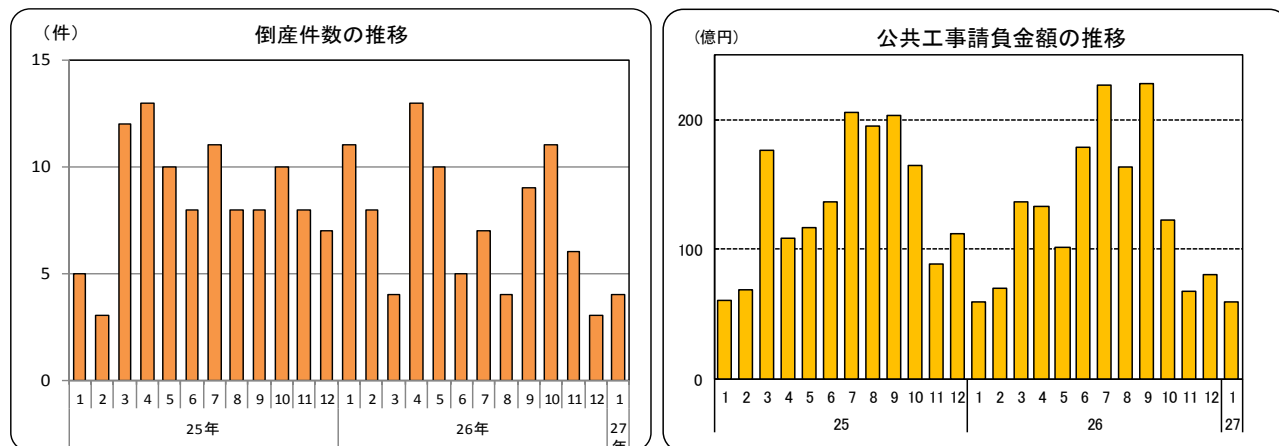
【設備投資】

設備投資では、12月の県内非居住用建築物着工床面積をみると、前年同月と比べ37.3%減で、2か月連続の減少となった。

一方、1月の貨物自動車登録台数（除く軽）は、普通貨物 31.9%増で3か月連続の増加、小型貨物 6.5%減で7か月ぶりの減少、貨物全体では前年同月と比べ 5.3%の増加となった。

【企業倒産】

県内1月の倒産件数は4件（前年同月11件、前月3件）で負債総額は11億6,100万円、倒産件数は前年同月からは7件減少し、前月からは1件増加した。負債総額は、前年同月差で1億4,400万円減少、前月差で8億8,100万円増加した。



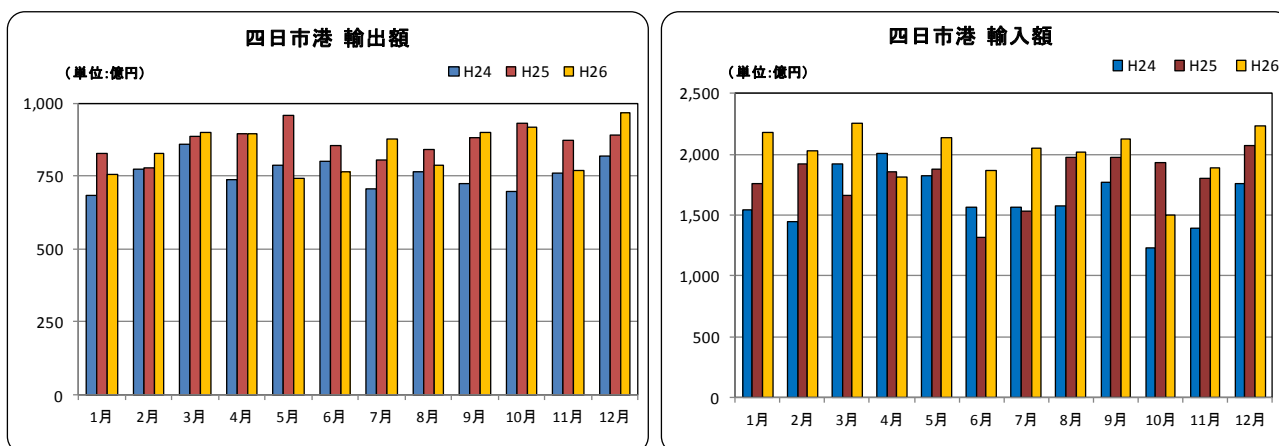
【公共投資】

県内1月の公共工事の動向は、請負件数は前年同月と比べ 6.1%増で2か月連続の増加、請負金額は同 0.1%増で4か月ぶりの増加となった。

【輸出入】

名古屋税関四日市税関支署による12月の四日市港の輸出総額は968億円（前年同月比 8.9%増）で、3か月ぶりの増加、輸入総額は2,236億円（同 7.9%増）で2か月連続の増加となり、差引額は1,268億円の輸入超過となった。

品目別では、輸出は「半導体等電子部品」、「自動車」などは減少したものの、「石油製品」、「金属加工機械」、「科学光学機器」などが増加した。輸入は「液化石油ガス」、「石油製品」などは減少したものの、「液化天然ガス」、「石油及び粗油」、「その他の採油用種子」などが増加した。



【資料】 ㈱三重銀総研「三重県経済の現状と見通し」、㈱百五経済研究所「三重県経済の動向」、三重県戦略企画部統計課公表資料、経済産業省「商業動態統計調査」、(社)自販連三重県支部、(社)全国軽自動車協会連合会、三重県県土整備部住宅課、㈱東京商工リサーチ津支店「三重県の企業倒産動向」、東日本建設業保証㈱、名古屋税関四日市税関支署、三重労働局

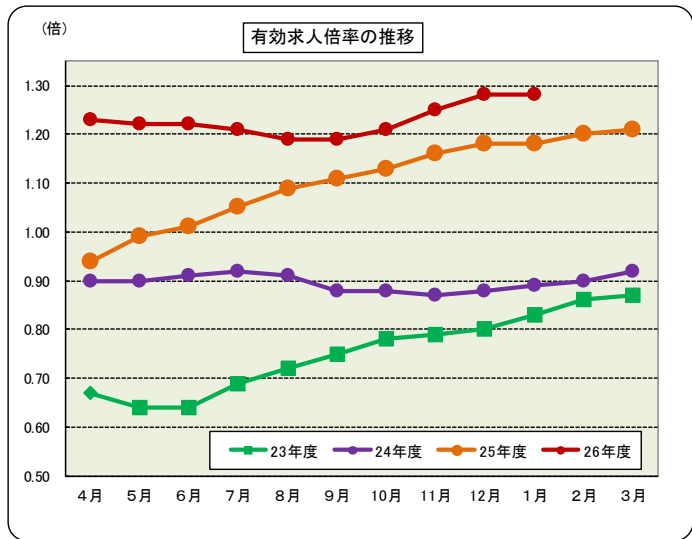
(2) 最近の雇用情勢

1月の有効求人人数(季節調整値)は35,287人で前月に比べ1.6%増、4か月連続で増加し、有効求職者数(季節調整値)は27,530人で同1.7%増、4か月ぶりに増加したことから、有効求人倍率は1.28倍となり、前月と同水準となった。

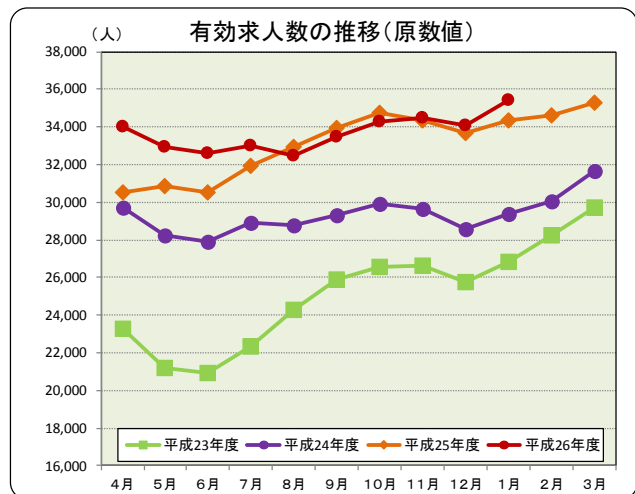
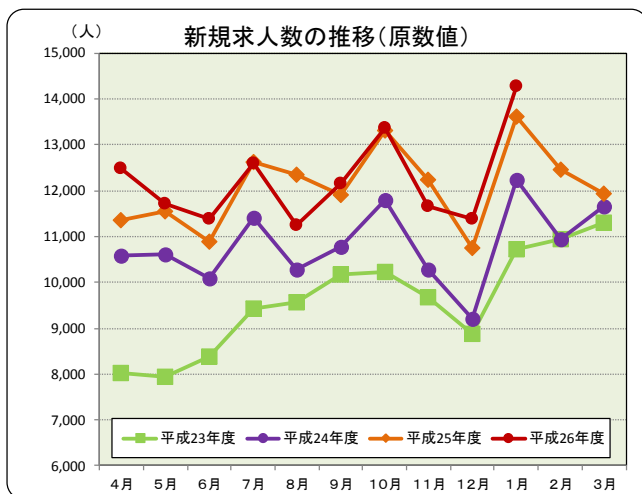
新規求人数(季節調整値)は12,917人で前月に比べ2.9%増加、新規求職者数(季節調整値)は7,030人で同5.2%増加したことから、新規求人倍率は1.84倍となり、前月を0.04ポイント下回った。

県内各安定所の有効求人倍率(原数値)は、津1.90倍、伊賀1.53倍、桑名1.50倍、尾鷲1.49倍、松阪1.32倍、四日市1.28倍、鈴鹿1.25倍、伊勢1.14倍、熊野0.99倍の順。津、伊賀、桑名、松阪、四日市、熊野では前年同月を上回り、尾鷲、鈴鹿、伊勢では下回った。

県内の雇用情勢は、一部に弱さが見られるものの、改善している。

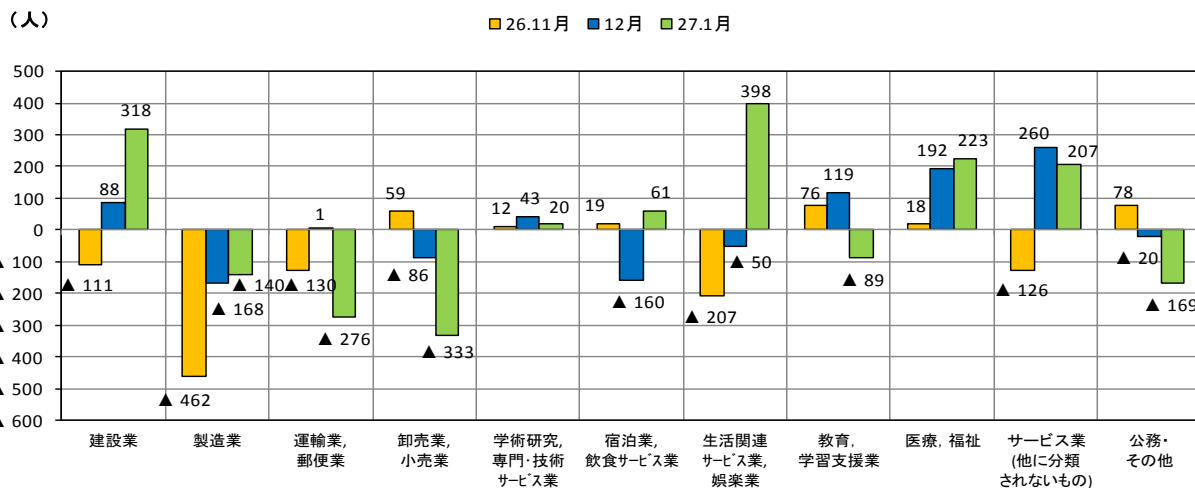


2 求人の動向



1月の新規求人数(原数値)は14,260人で、前年同月比4.7%、643人増加。2か月連続の増加となった。パートを除く一般の新規求人は前年同月より11.2%増加、パートの新規求人は3.8%減少した。有効求人人数(原数値)は35,453人で、前年同月比3.3%、1,116人増加。3か月連続で増加した。

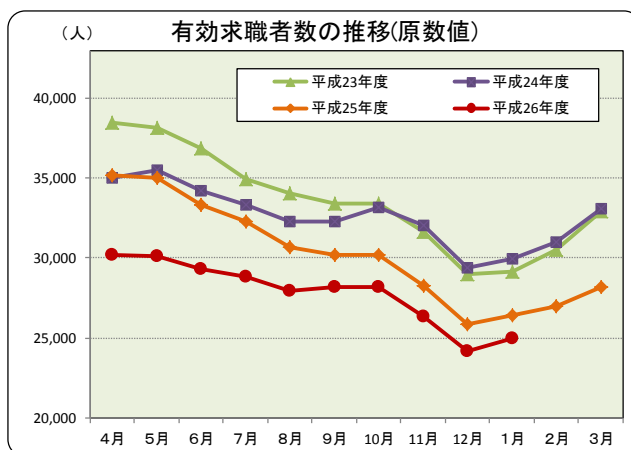
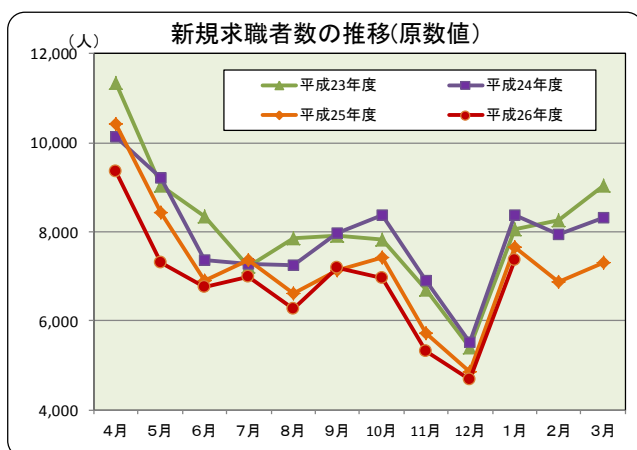
産業別新規求人(前年同月増減差比較)の状況



主な産業別で前年同月比を見ると、生活関連サービス業・娯楽業（66.6%、398人増）、建設業（36.1%、318人増）、医療・福祉（8.6%、223人増）、サービス業（他に分類されないもの）（8.6%、207人増）、宿泊業・飲食サービス業（6.1%、61人増）などで増加。運輸業・郵便業（24.8%、276人減）、卸売業・小売業（16.8%、333人減）、製造業（8.5%、140人減）などで減少した。

正社員有効求人数は12,317人で、前年同月（11,589人）と比べ6.3%、728人増加、常用就職希望有効求職者数は16,025人で、前年同月（17,421人）と比べ8.0%、1,396人減少。求人数が増加し求職者数が減少したため、正社員有効求人倍率は0.77倍となり、前年同月を0.10ポイント上回った。

3 求職者の動向



1月の新規求職申込件数は7,363件で、前年同月比3.7%、282人減少。4か月連続で減少した。

安定所別内訳は、前年同月と比べ、熊野（25.7%減）、四日市（9.9%減）、桑名（8.6%減）、伊賀（6.8%減）、尾鷲（5.6%減）、伊勢（2.0%減）、津（0.7%減）では減少したが、松阪（3.6%増）、鈴鹿（4.4%増）では増加した。

新規求職者を年齢区分別にみると、45歳未満の者は4,254人で、前年同月と比べ7.2%減少し、45歳以上の者は3,109人で、同1.5%増加した。

有効求職者数は24,997人で、前年同月比5.3%、1,388人減少。21か月連続の減少となった。

安定所別内訳は、前年同月と比べ、伊賀（14.0%減）、松阪（6.6%減）、桑名（5.7%減）、津（4.2%減）、四日市（3.9%減）、鈴鹿（3.4%減）、伊勢（1.8%減）、熊野（1.7%減）では減少したが、尾鷲（3.6%増）では増加した。

有効求職者を年齢区分別にみると、45歳未満の者は13,865人で、前年同月と比べ6.1%減少し、45歳以上の者は11,132人で、同4.2%減少した。

新規常用求職者4,868人（パートタイムを除く）を態様別に前年同月と比べると、「在職者」は1,583人（7.7%減）で2か月ぶりに減少、「無業者」は440人（7.6%減）で36か月連続減少、「離職者」は2,845人（1.7%減）で18か月連続減少した。

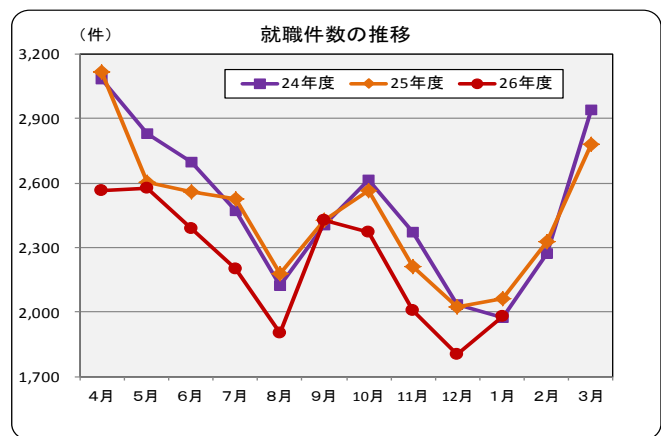
離職者の内訳を前年同月と比べると、「事業主都合離職者」は863人（10.6%増）で18か月ぶりに増加、「自己都合離職者」は1,801人（8.5%減）で4か月連続減少、「定年退職者」は126人（53.7%増）で4か月連続で増加した。

4 就職の状況

ハローワークの紹介による1月の就職件数は1,982件で、前年同月（2,063件）と比べ3.9%、81件減少、4か月連続で減少した。

就職率（新規求職者に対してハローワークの紹介で就職した者の割合）は26.9%で、前年同月（27.0%）を0.1ポイント下回った。

紹介件数は8,413件で、前年同月と比べ9.4%減少、紹介率は114.3%で同7.1ポイント下回った。



5 雇用保険受給者の状況

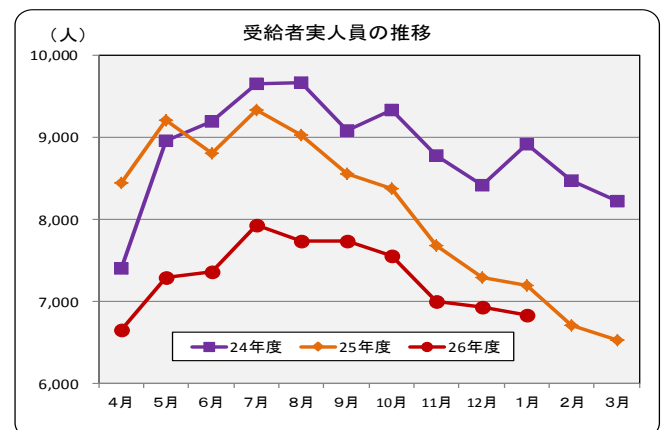
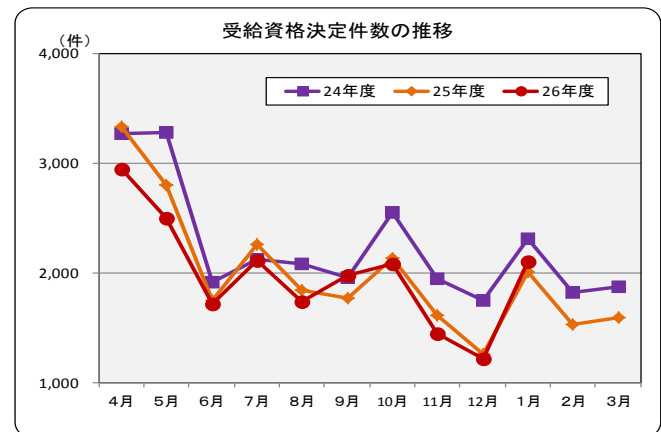
1月の雇用保険受給資格決定件数は2,099件で、前年同月と比4.3%、86人増加した。

雇用保険資格喪失者数は7,261人で、前年同月と比べ7.4%、499人増加した。

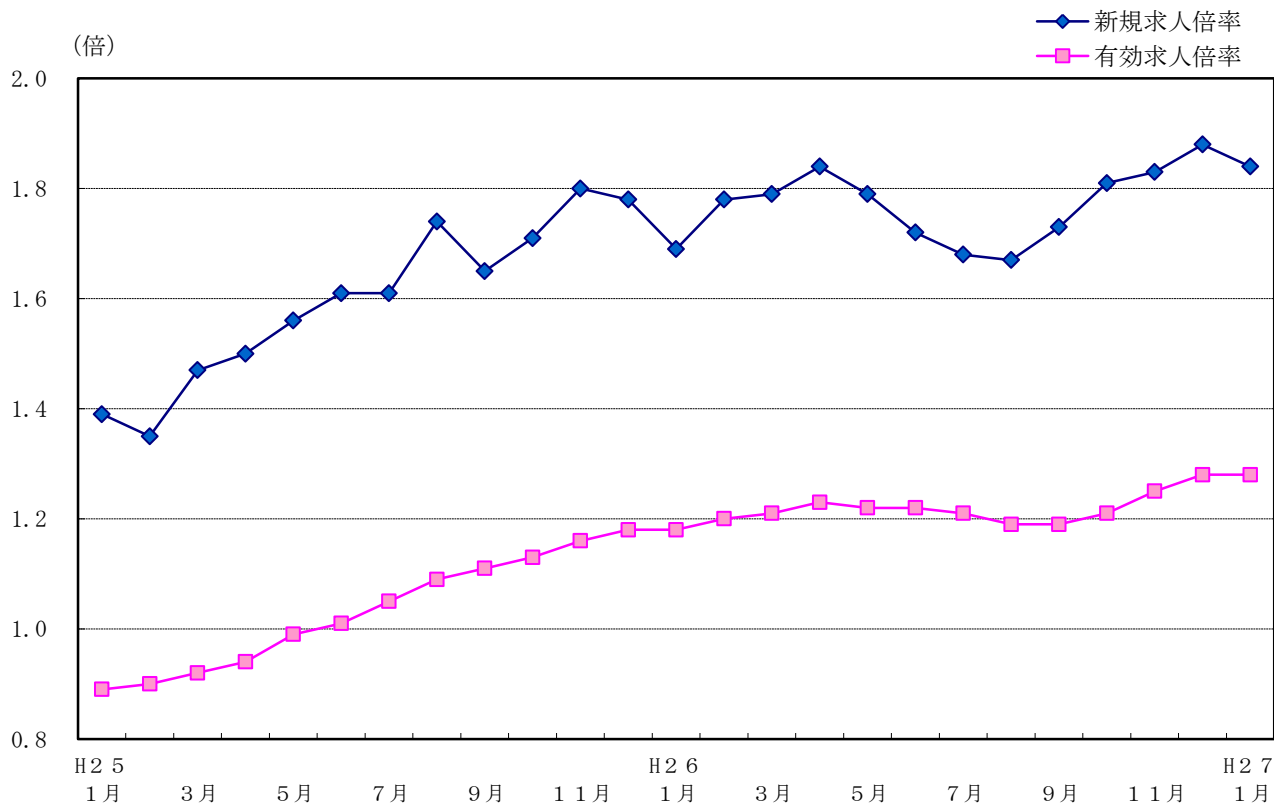
資格喪失者のうち解雇等による離職者は627人で、前年同月と比べ57.1%、228人増、2か月ぶりに増加となった。

受給者実人員は6,833人で、前年同月と比べ5.1%、366人減少し、20か月連続の減少となった。

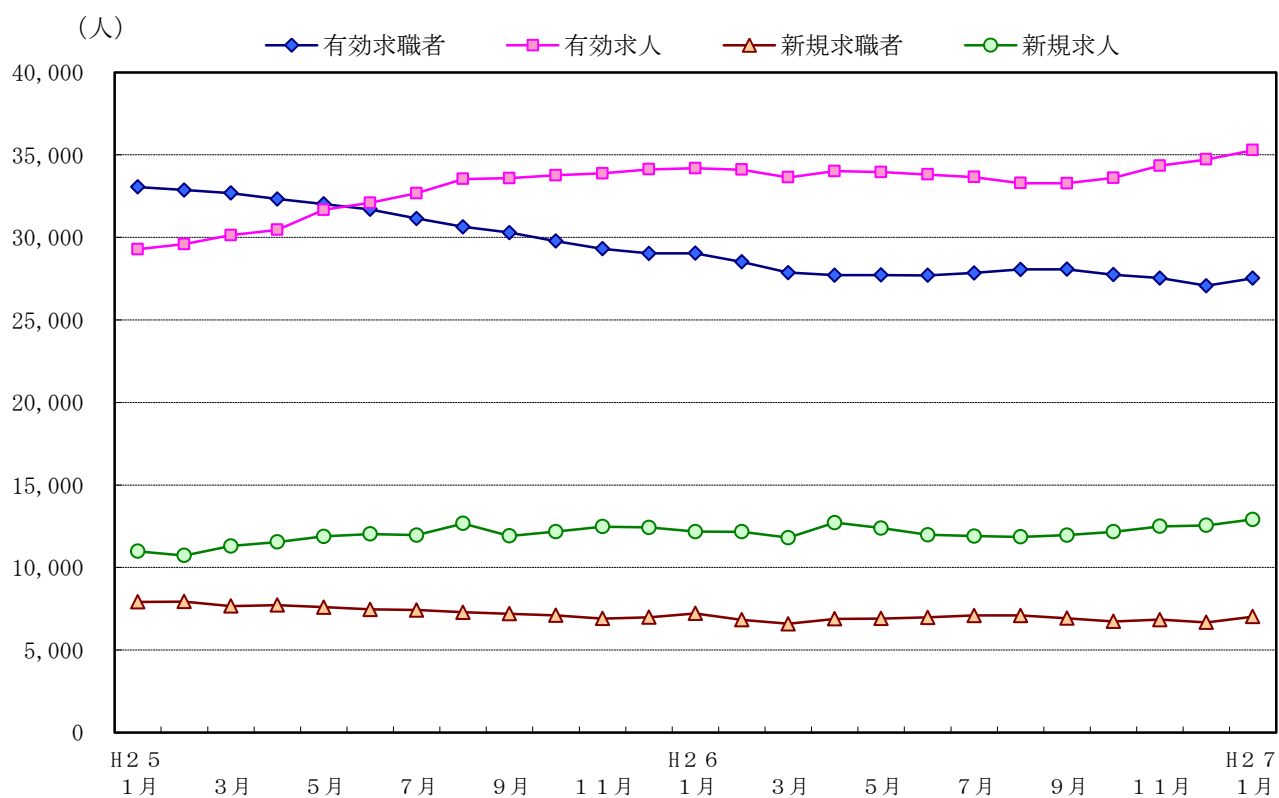
新規求職申込件数のうち雇用保険受給者の占める割合は28.5%で、前年同月を2.2ポイント、前月を2.6ポイント上回った。



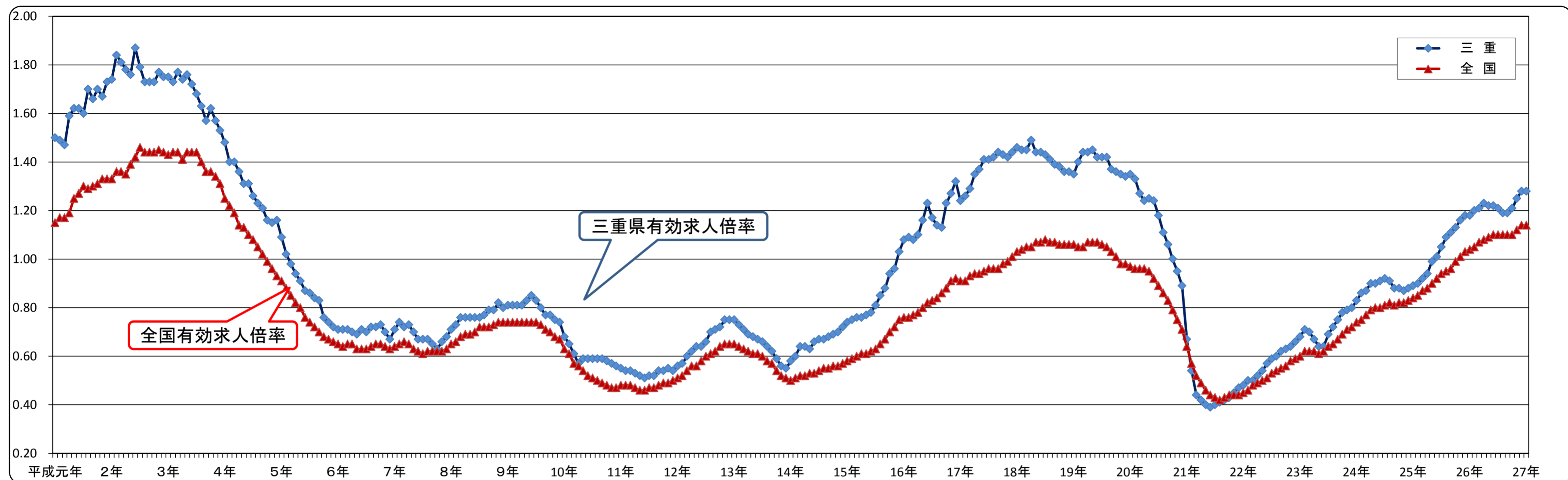
求人倍率の推移（季節調整値）



求人、求職の推移（季節調整値）



有効求人倍率(季節調整値)の推移(平成元年度～26年度)



有効求人倍率 【三重県】

西暦	平成	1月	2月	3月	4月	5月	6月	7月	8月	9月	10月	11月	12月	年 計	年度計
89年	元年	1.50	1.49	1.47	1.59	1.62	1.62	1.60	1.70	1.66	1.70	1.67	1.73	1.61	1.69
90年	2	1.74	1.84	1.81	1.78	1.76	1.87	1.79	1.73	1.73	1.73	1.77	1.75	1.77	1.76
91年	3	1.75	1.73	1.77	1.74	1.76	1.72	1.68	1.63	1.57	1.62	1.57	1.53	1.67	1.59
92年	4	1.48	1.40	1.40	1.36	1.31	1.31	1.26	1.23	1.21	1.16	1.15	1.16	1.28	1.18
93年	5	1.09	1.02	0.98	0.94	0.91	0.87	0.86	0.84	0.83	0.76	0.74	0.72	0.87	0.80
94年	6	0.71	0.71	0.71	0.70	0.69	0.71	0.70	0.72	0.72	0.73	0.70	0.67	0.70	0.71
95年	7	0.71	0.74	0.72	0.73	0.70	0.67	0.67	0.67	0.65	0.63	0.66	0.68	0.69	0.69
96年	8	0.71	0.73	0.76	0.76	0.76	0.76	0.76	0.77	0.79	0.79	0.82	0.80	0.77	0.79
97年	9	0.81	0.81	0.81	0.81	0.83	0.85	0.83	0.80	0.77	0.77	0.75	0.74	0.80	0.75
98年	10	0.68	0.65	0.61	0.57	0.59	0.59	0.59	0.59	0.59	0.58	0.57	0.56	0.60	0.57
99年	11	0.55	0.54	0.54	0.53	0.52	0.51	0.52	0.52	0.54	0.54	0.55	0.54	0.53	0.54
00年	12	0.56	0.57	0.60	0.62	0.64	0.64	0.66	0.70	0.71	0.72	0.75	0.75	0.66	0.70
01年	13	0.75	0.73	0.71	0.69	0.68	0.67	0.66	0.64	0.62	0.59	0.56	0.55	0.65	0.62
02年	14	0.58	0.60	0.64	0.64	0.63	0.66	0.67	0.67	0.68	0.69	0.70	0.72	0.66	0.69
03年	15	0.74	0.75	0.76	0.76	0.77	0.78	0.81	0.85	0.88	0.94	0.96	1.03	0.83	0.91
04年	16	1.08	1.09	1.08	1.10	1.16	1.23	1.17	1.14	1.13	1.23	1.27	1.32	1.16	1.20
05年	17	1.24	1.26	1.29	1.35	1.37	1.41	1.41	1.42	1.44	1.42	1.42	1.44	1.37	1.42
06年	18	1.46	1.45	1.45	1.49	1.44	1.44	1.43	1.41	1.39	1.38	1.36	1.36	1.42	1.41
07年	19	1.35	1.40	1.44	1.44	1.45	1.42	1.42	1.42	1.37	1.36	1.35	1.34	1.40	1.38
08年	20	1.35	1.33	1.27	1.24	1.25	1.24	1.18	1.11	1.06	1.00	0.95	0.89	1.15	0.91
09年	21	0.67	0.54	0.44	0.42	0.40	0.39	0.40	0.41	0.42	0.43	0.45	0.47	0.45	0.44
10年	22	0.48	0.50	0.50	0.52	0.54	0.57	0.59	0.60	0.62	0.63	0.64	0.66	0.57	0.62
11年	23	0.68	0.71	0.70	0.67	0.64	0.64	0.69	0.72	0.75	0.78	0.79	0.80	0.71	0.75
12年	24	0.83	0.86	0.87	0.90	0.90	0.91	0.92	0.91	0.88	0.88	0.87	0.88	0.88	0.90
13年	25	0.89	0.90	0.92	0.94	0.99	1.01	1.05	1.09	1.11	1.13	1.16	1.18	1.03	1.10
14年	26	1.18	1.20	1.21	1.23	1.22	1.22	1.21	1.19	1.19	1.21	1.25	1.28	1.21	
15年	27	1.28													

は、過去最低。

は、数値を改訂したものの。

有効求人倍率 【全 国】

西暦	平成	1月	2月	3月	4月	5月	6月	7月	8月	9月	10月	11月	12月	年 計	年度計
89年	元年	1.15	1.17	1.17	1.19	1.25	1.27	1.30	1.29	1.30	1.31	1.33	1.33	1.25	1.30
90年	2	1.33	1.36	1.36	1.35	1.39	1.42	1.46	1.44	1.44	1.44	1.45	1.44	1.40	1.43
91年	3	1.43	1.44	1.44	1.41	1.44	1.44	1.44	1.40	1.36	1.36	1.34	1.31	1.40	1.34
92年	4	1.25	1.22	1.19	1.14	1.13	1.10	1.08	1.05	1.02	0.99	0.96	0.93	1.08	1.00
93年	5	0.91	0.88	0.85	0.82	0.80	0.76	0.74	0.72	0.70	0.68	0.67	0.66	0.76	0.71
94年	6	0.65	0.64	0.65	0.65	0.63	0.63	0.63	0.64	0.65	0.65	0.64	0.63	0.64	0.64
95年	7	0.64	0.65	0.66	0.65	0.63	0.62	0.61	0.62	0.62	0.62	0.62	0.63	0.63	0.64
96年	8	0.65	0.66	0.68	0.69	0.69	0.70	0.72	0.72	0.72	0.73	0.74	0.74	0.70	0.72
97年	9	0.74	0.74	0.74	0.74	0.74	0.74	0.74	0.74	0.74	0.73	0.71	0.70	0.72	0.69
98年	10	0.63	0.61	0.57	0.56	0.54	0.52	0.51	0.50	0.49	0.48	0.47	0.47	0.53	0.50
99年	11	0.48	0.48	0.48	0.47	0.46	0.46	0.47	0.47	0.48	0.49	0.49	0.50	0.48	0.49
00年	12	0.51	0.52	0.54	0.56	0.56	0.58	0.60	0.61	0.62	0.64	0.65	0.65	0.59	0.62
01年	13	0.65	0.64	0.63	0.62	0.61	0.61	0.60	0.58	0.57	0.54	0.52	0.51	0.59	0.56
02年	14	0.50	0.51	0.52	0.52	0.53	0.53	0.54	0.55	0.55	0.56	0.56	0.57	0.54	0.56
03年	15	0.58	0.59	0.60	0.61	0.61	0.62	0.63	0.65	0.67	0.70	0.72	0.75	0.64	0.69
04年	16	0.76	0.76	0.77	0.78	0.80	0.82	0.83	0.84	0.86	0.88	0.91	0.92	0.83	0.86
05年	17	0.91	0.91	0.93	0.94	0.94	0.95	0.96	0.96	0.96	0.98	0.99	1.01	0.95	0.98
06年	18	1.03	1.04	1.05	1.05	1.07	1.07	1.08	1.07	1.07	1.06	1.06	1.06	1.06	1.06
07年	19	1.06	1.05	1.05	1.07	1.07	1.07	1.06	1.05	1.03	1.01	0.98	0.98	1.04	1.02
08年	20	0.97	0.96	0.96	0.96	0.95	0.92	0.89	0.86	0.83	0.79	0.75	0.71	0.88	0.77
09年	21	0.64	0.57	0.52	0.49	0.46	0.44	0.43	0.42	0.43	0.44	0.44	0.44	0.47	0.45
10年	22	0.45	0.46	0.48	0.49	0.50	0.51	0.53	0.54	0.55	0.56	0.58	0.59	0.52	0.56
11年	23	0.60	0.62	0.62	0.62	0.61	0.62	0.64	0.65	0.67	0.69	0.71	0.72	0.65	0.68
12年	24	0.74	0.75	0.77	0.79	0.80	0.80	0.81	0.82	0.81	0.82	0.82	0.83	0.80	0.82
13年	25	0.84	0.85	0.87	0.88	0.90	0.92	0.94	0.95	0.96	0.99	1.01	1.03	0.93	0.97
14年	26	1.04	1.05	1.07	1.08	1.09	1.10	1.10	1.10	1.10	1.12	1.14		1.09	
15年	27	1.14													

安定所別有効求人倍率の推移

※学卒を除き、パートを含む。

年月	項目	三重県		桑名	四日市	鈴鹿	津	松阪	伊勢	伊賀	尾鷲	熊野 ^(出)	
		季調値	原数値										
21	年	—	0.44	0.41	0.42	0.30	0.59	0.49	0.49	0.31	0.68	0.46	
22	度	—	0.62	0.65	0.55	0.51	0.80	0.70	0.66	0.46	0.81	0.61	
23	平	—	0.75	0.78	0.75	0.64	0.85	0.77	0.72	0.71	0.76	0.75	
24	均	—	0.90	0.97	0.86	0.74	1.07	1.05	0.84	0.72	1.05	0.93	
25		—	1.10	1.07	1.05	1.06	1.39	1.05	1.10	0.92	1.17	0.87	
26	1	r	1.18	1.30	1.24	1.25	1.33	1.65	1.22	1.29	1.08	1.51	0.87
	2	r	1.20	1.28	1.24	1.29	1.22	1.58	1.20	1.24	1.11	1.38	0.89
	3		1.21	1.25	1.17	1.22	1.22	1.52	1.19	1.23	1.17	1.29	0.83
	4	r	1.23	1.13	0.94	1.12	1.13	1.36	1.11	1.01	1.16	1.14	0.77
	5	r	1.22	1.09	0.82	1.15	1.06	1.41	1.03	0.93	1.16	1.06	0.86
	6		1.22	1.11	0.85	1.14	1.03	1.45	1.12	0.92	1.20	1.09	0.84
	7	r	1.21	1.14	0.94	1.20	0.97	1.56	1.15	0.93	1.15	1.07	0.91
	8	r	1.19	1.16	0.98	1.15	1.02	1.53	1.14	1.03	1.21	1.08	0.99
	9	r	1.19	1.19	1.09	1.17	1.07	1.54	1.14	1.03	1.25	1.11	0.89
	10	r	1.21	1.21	1.07	1.18	1.10	1.63	1.11	1.02	1.36	1.14	0.86
	11	r	1.25	1.31	1.16	1.22	1.19	1.88	1.21	1.10	1.37	1.37	0.92
	12	r	1.28	1.41	1.30	1.31	1.24	2.00	1.31	1.18	1.46	1.62	1.05
27	1		1.28	1.42	1.50	1.28	1.25	1.90	1.32	1.14	1.53	1.49	0.99
	2												
	3												

〔注〕有効求人倍率＝ $\frac{\text{月間有効求人数}}{\text{月間有効求職者数}}$ (倍) ※ 安定所における有効求人倍率は原数値である。
r は数値を補正したもの。

安定所別新規求人倍率の推移

※学卒を除き、パートを含む。

年月	項目	三重県		桑名	四日市	鈴鹿	津	松阪	伊勢	伊賀	尾鷲	熊野 ^(出)	
		季調値	原数値										
21	年	—	0.82	0.77	0.74	0.64	1.04	0.97	0.90	0.59	1.39	0.82	
22	度	—	1.03	1.08	0.89	0.89	1.25	1.21	1.07	0.82	1.37	1.08	
23	平	—	1.19	1.23	1.14	1.14	1.27	1.29	1.14	1.10	1.18	1.27	
24	均	—	1.37	1.47	1.28	1.24	1.52	1.69	1.28	1.10	1.52	1.42	
25		—	1.67	1.62	1.54	1.75	2.02	1.66	1.63	1.46	1.66	1.39	
26	1	r	1.69	1.78	1.89	1.67	1.93	2.09	1.79	1.49	1.64	1.84	1.17
	2	r	1.78	1.81	1.78	1.79	1.68	2.05	1.79	1.79	1.76	1.71	1.25
	3	r	1.79	1.63	1.48	1.44	1.83	1.77	1.69	1.70	1.57	1.61	1.27
	4	r	1.84	1.33	1.08	1.41	1.53	1.50	1.32	0.92	1.53	1.33	1.16
	5		1.79	1.60	1.09	1.75	1.32	2.25	1.60	1.19	1.77	1.35	1.27
	6		1.72	1.68	1.39	1.49	1.62	2.02	2.07	1.55	1.63	1.74	1.39
	7	r	1.68	1.80	1.68	1.95	1.59	2.23	1.71	1.39	1.87	1.49	1.93
	8	r	1.67	1.79	1.45	1.60	1.60	2.45	1.72	1.61	2.17	1.31	1.64
	9	r	1.73	1.69	1.67	1.66	1.60	2.05	1.79	1.44	1.60	1.52	1.09
	10	r	1.81	1.92	1.67	1.93	1.70	2.57	1.71	1.44	2.19	2.34	1.80
	11	r	1.83	2.20	2.08	1.79	2.16	3.07	2.15	1.94	2.12	2.62	1.70
	12	r	1.88	2.42	2.63	2.12	2.13	2.85	2.41	1.98	2.74	2.97	2.27
27	1		1.84	1.94	2.40	1.91	1.59	2.22	1.75	1.50	2.25	2.07	1.52
	2												
	3												

〔注〕新規求人倍率＝ $\frac{\text{新規求人数}}{\text{新規求職申込件数}}$ (倍) ※ 安定所における有効求人倍率は原数値である。
r は数値を補正したもの。

新規求人の状況

※学卒を除く。

区分 年度	全 数 (パート 含む)		一般 (パート 除く)		パート		常用 (パート 含む)		臨時 (パート 含む)		
		前年比		前年比		前年比		前年比		前年比	
平成23年度	115,209	8.6	68,484	10.8	46,725	5.6	104,077	7.1	11,132	25.2	
平成24年度	129,881	12.7	72,317	5.6	57,564	23.2	116,944	12.4	12,937	16.2	
平成25年度	144,922	11.6	83,043	14.8	61,879	7.5	126,378	8.1	18,544	43.3	
平成26年	1月	13,617	11.4	7,716	12.4	5,901	10.1	12,073	9.0	1,544	34.4
	2月	12,457	13.8	7,132	19.7	5,325	6.8	11,000	9.2	1,457	66.9
	3月	11,927	2.3	6,737	6.2	5,190	▲ 2.4	10,466	▲ 2.0	1,461	48.5
	4月	12,479	10.0	6,950	9.4	5,529	10.8	11,109	9.2	1,370	17.5
	5月	11,712	1.5	6,775	4.0	4,937	▲ 1.8	9,964	▲ 2.3	1,748	30.6
	6月	11,383	4.5	6,821	9.8	4,562	▲ 2.6	9,806	▲ 0.5	1,577	52.1
	7月	12,587	▲ 0.2	7,279	▲ 1.3	5,308	1.4	10,967	▲ 0.4	1,620	1.0
	8月	11,235	▲ 8.9	6,732	▲ 7.7	4,503	▲ 10.7	9,752	▲ 7.2	1,483	▲ 18.7
	9月	12,157	2.2	6,892	4.1	5,265	▲ 0.2	10,646	2.9	1,511	▲ 3.0
	10月	13,369	0.5	8,099	7.2	5,270	▲ 8.4	11,531	▲ 0.8	1,838	9.0
	11月	11,657	▲ 4.8	6,790	▲ 10.2	4,867	3.9	9,787	▲ 2.8	1,870	▲ 14.0
	12月	11,373	5.8	6,518	9.1	4,855	1.8	9,306	2.8	2,067	21.9
平成27年	1月	14,260	4.7	8,581	11.2	5,679	▲ 3.8	12,531	3.8	1,729	12.0

安定所別新規求人の状況

※学卒を除き、パートを含む。

区分 年度	計	桑名	四日市	鈴鹿	津	松阪	伊勢	伊賀	尾鷲	熊野 ^(出)	
平成23年度	115,209	12,907	22,678	13,358	20,348	15,561	13,464	12,161	2,340	2,392	
対前年度比	8.6	12.1	17.0	13.1	▲ 1.6	1.9	▲ 0.4	29.6	▲ 3.7	14.9	
平成24年度	129,881	14,686	24,991	14,510	23,843	19,732	14,389	12,539	2,881	2,310	
対前年度比	12.7	13.8	10.2	8.6	17.2	26.8	6.9	3.1	23.1	▲ 3.4	
平成25年度	144,922	15,268	26,900	18,318	29,507	18,103	16,655	14,955	3,073	2,143	
対前年度比	11.6	4.0	7.6	26.2	23.8	▲ 8.3	15.7	19.3	6.7	▲ 7.2	
平成26年	1月	13,617	1,496	2,499	1,799	2,827	1,664	1,360	1,482	294	196
	2月	12,457	1,287	2,388	1,318	2,693	1,463	1,442	1,416	297	153
	3月	11,927	1,109	2,093	1,574	2,429	1,531	1,518	1,257	255	161
	4月	12,479	1,169	2,476	1,651	2,405	1,644	1,106	1,581	237	210
	5月	11,712	942	2,496	1,230	2,781	1,351	1,028	1,457	238	189
	6月	11,383	1,055	2,096	1,265	2,291	1,681	1,261	1,334	240	160
	7月	12,587	1,394	2,586	1,415	2,552	1,562	1,069	1,532	239	238
	8月	11,235	996	2,001	1,343	2,417	1,250	1,175	1,608	238	207
	9月	12,157	1,349	2,262	1,477	2,486	1,590	1,230	1,349	247	167
	10月	13,369	1,425	2,560	1,543	2,809	1,428	1,175	1,937	276	216
	11月	11,657	1,112	1,975	1,504	2,703	1,422	1,165	1,316	283	177
	12月	11,373	1,361	1,887	1,224	2,415	1,446	1,063	1,475	300	202
平成27年	1月	14,260	1,740	2,569	1,546	2,978	1,687	1,341	1,897	313	189

主要産業別新規求人の状況

※学卒を除き、パートを含む。

区分 年度	建設業		製造業		運輸業, 郵便業		卸売業, 小売業		宿泊業, 飲食サービス業		医療, 福祉		サービス業	
		前年比		前年比		前年比		前年比		前年比		前年比		前年比
平成23年度	7,485	13.4	16,835	7.7	7,679	11.9	15,834	12.9	8,917	▲ 4.7	20,476	12.2	19,027	17.3
平成24年度	9,484	26.7	14,559	▲ 13.5	7,737	0.8	19,973	26.1	10,947	22.8	25,421	24.2	20,633	8.4
平成25年度	10,190	7.4	17,402	19.5	10,502	35.7	20,263	1.5	11,975	9.4	26,428	4.0	26,345	27.7
平成26年 1月	881	▲ 8.4	1,639	40.4	1,112	21.8	1,986	4.7	998	4.9	2,599	4.6	2,394	27.1
2月	790	▲ 7.7	1,585	35.8	735	20.3	1,736	14.6	1,101	2.1	2,232	3.3	2,039	27.0
3月	789	10.3	1,321	17.0	801	33.9	1,670	▲ 24.4	964	▲ 2.4	2,190	1.0	2,175	10.2
4月	915	3.6	1,271	3.4	856	▲ 6.1	1,618	16.8	930	▲ 0.1	2,364	4.2	2,535	30.5
5月	766	▲ 16.6	1,418	25.7	706	▲ 30.9	1,593	▲ 10.9	909	▲ 15.4	2,102	7.5	2,268	19.9
6月	721	▲ 15.6	1,280	1.7	655	▲ 7.1	1,711	1.8	973	4.2	2,126	7.5	2,282	24.8
7月	931	3.4	1,420	3.7	896	▲ 5.1	1,664	1.0	849	▲ 3.6	2,449	▲ 1.3	2,237	▲ 17.1
8月	692	▲ 11.7	1,281	▲ 10.5	727	▲ 26.0	1,527	▲ 18.3	1,007	1.2	2,403	18.7	2,018	▲ 24.1
9月	996	13.4	1,444	▲ 11.9	666	▲ 14.3	1,906	11.1	1,036	▲ 0.8	2,141	4.0	1,963	▲ 5.9
10月	1,089	9.7	1,457	▲ 8.8	950	▲ 7.7	1,664	4.1	940	▲ 16.1	2,504	2.5	2,625	2.5
11月	700	▲ 13.7	1,410	▲ 24.7	709	▲ 15.5	1,626	3.8	997	1.9	2,236	0.8	2,090	▲ 5.7
12月	796	12.4	1,166	▲ 12.6	646	0.2	1,534	▲ 5.3	795	▲ 16.8	2,171	9.7	2,116	14.0
平成27年 1月	1,199	36.1	1,499	▲ 8.5	836	▲ 24.8	1,653	▲ 16.8	1,059	6.1	2,822	8.6	2,601	8.6

製造業のうち主要業種別の求人状況

※学卒を除き、パートを含む。

区分 年度	食料品		金属製品		はん用機械		生産用機械		業務用機械		電子部品・デバイス・電子回路		電気機械		輸送用機械	
		前年比		前年比		前年比		前年比		前年比		前年比		前年比		前年比
平成23年度	2,771	▲ 1.0	2,140	32.2	1,133	13.2	896	21.4	779	62.0	945	▲ 11.8	1,283	▲ 23.9	2,157	10.7
平成24年度	3,007	8.5	1,433	▲ 33.0	951	▲ 16.1	660	▲ 26.3	435	▲ 44.2	1,006	6.5	1,151	▲ 10.3	1,449	▲ 32.8
平成25年度	3,130	4.1	1,699	18.6	906	▲ 4.7	923	39.8	534	22.8	1,226	21.9	1,398	21.5	2,485	71.5
平成26年 1月	295	13.9	166	33.9	89	50.8	114	103.6	50	47.1	75	63.0	168	86.7	260	229.1
2月	300	38.2	173	63.2	92	22.7	105	34.6	49	53.1	58	▲ 24.7	104	15.6	212	91.0
3月	158	▲ 36.3	133	18.8	93	43.1	76	20.6	31	▲ 8.8	128	137.0	70	▲ 14.6	156	15.6
4月	241	▲ 13.6	114	▲ 21.4	59	▲ 21.3	78	44.4	25	38.9	74	131.3	134	39.6	167	20.1
5月	249	▲ 4.2	169	50.9	75	102.7	63	▲ 23.2	35	84.2	35	▲ 58.3	127	86.8	222	83.5
6月	183	▲ 20.4	108	▲ 5.3	78	0.0	76	▲ 37.2	62	24.0	80	▲ 14.0	69	0.0	176	38.6
7月	222	▲ 23.7	115	▲ 20.7	91	40.0	98	104.2	56	107.4	43	▲ 57.4	96	▲ 11.9	193	12.2
8月	272	11.0	126	5.0	74	23.3	83	118.4	32	▲ 15.8	40	▲ 80.2	85	▲ 21.3	219	▲ 14.1
9月	215	▲ 38.6	112	▲ 20.0	87	11.5	104	28.4	33	▲ 25.0	55	▲ 28.6	75	▲ 53.1	223	4.2
10月	307	23.8	141	▲ 30.2	76	8.6	85	▲ 6.6	45	▲ 34.8	48	▲ 58.6	126	▲ 10.6	163	1.9
11月	282	▲ 2.1	128	▲ 9.2	70	▲ 30.7	114	147.8	76	▲ 14.6	29	▲ 83.2	96	▲ 14.3	197	▲ 62.6
12月	201	8.1	85	▲ 21.3	80	17.6	108	61.2	22	▲ 56.0	43	▲ 50.6	61	▲ 68.4	177	24.6
平成27年 1月	293	▲ 0.7	156	▲ 6.0	72	▲ 19.1	62	▲ 45.6	30	▲ 40.0	48	▲ 36.0	147	▲ 12.5	190	▲ 26.9

新規求職者の状況

※学卒を除く。

区分 年度	新規求職者 パート含						うち 中高年 パート 含						パート		臨時 パート 含
	全 数	前年比	パート含	前年比	パート含	前年比	含	前年比	パート含	前年比	パート含	前年比	パート	前年比	
平成23年度	97,007	▲ 6.3	46,482	▲ 7.2	50,281	▲ 3.5	36,977	▲ 5.1	20,774	▲ 7.4	16,077	▲ 1.1	31,533	▲ 2.2	637
平成24年度	94,683	▲ 2.4	45,385	▲ 2.4	49,148	▲ 2.3	36,960	0.0	20,602	▲ 0.8	16,297	1.4	30,671	▲ 2.7	857
平成25年度	86,740	▲ 8.4	40,466	▲ 10.8	46,154	▲ 6.1	34,393	▲ 6.9	18,556	▲ 9.9	15,782	▲ 3.2	28,501	▲ 7.1	1,376
平成26年 1月	7,645	▲ 8.8	3,502	▲ 11.0	4,133	▲ 6.9	3,063	▲ 2.3	1,637	▲ 6.0	1,421	2.1	2,530	▲ 4.7	131
2月	6,879	▲ 13.4	3,128	▲ 17.1	3,739	▲ 10.2	2,725	▲ 12.7	1,422	▲ 19.0	1,297	▲ 4.8	2,221	▲ 12.0	92
3月	7,315	▲ 12.2	3,397	▲ 12.9	3,904	▲ 11.7	2,879	▲ 10.8	1,556	▲ 10.8	1,317	▲ 11.1	2,479	▲ 6.8	134
4月	9,364	▲ 10.2	4,244	▲ 10.6	5,112	▲ 9.8	4,070	▲ 10.6	2,180	▲ 10.6	1,883	▲ 10.8	3,605	▲ 4.8	219
5月	7,305	▲ 13.5	3,315	▲ 13.5	3,980	▲ 13.4	2,935	▲ 10.5	1,533	▲ 13.6	1,400	▲ 6.3	2,665	▲ 9.2	157
6月	6,773	▲ 2.0	3,206	▲ 4.3	3,561	0.1	2,686	0.9	1,411	▲ 4.5	1,273	7.7	2,309	6.4	183
7月	6,978	▲ 5.2	3,481	▲ 3.6	3,485	▲ 6.9	2,944	1.7	1,654	2.0	1,281	0.7	2,253	3.0	207
8月	6,265	▲ 5.4	3,061	▲ 2.3	3,192	▲ 8.4	2,471	▲ 7.7	1,360	▲ 6.8	1,107	▲ 8.9	1,904	▲ 7.3	158
9月	7,205	1.1	3,303	6.7	3,891	▲ 3.3	2,833	5.8	1,471	7.9	1,362	4.0	2,553	2.1	173
10月	6,954	▲ 6.3	3,202	▲ 9.3	3,737	▲ 3.7	2,720	▲ 5.4	1,459	▲ 7.5	1,255	▲ 2.8	2,427	0.8	295
11月	5,306	▲ 7.1	2,551	▲ 7.1	2,750	▲ 7.1	2,093	▲ 4.8	1,151	▲ 3.5	938	▲ 6.4	1,778	▲ 1.4	160
12月	4,694	▲ 3.6	2,306	▲ 3.7	2,380	▲ 3.6	1,869	▲ 2.1	1,021	▲ 1.5	844	▲ 3.1	1,483	4.0	142
平成27年 1月	7,363	▲ 3.7	3,494	▲ 0.2	3,855	▲ 6.7	3,109	1.5	1,677	2.4	1,428	0.5	2,450	▲ 3.2	155

〔注〕平成16年11月から求職申込書の性別欄が任意記入となったため、関連する項目については計と男女計が必ずしも一致しない。

安定所別新規求職者の状況

※学卒を除き、パートを含む。

区分 年度	計	桑名	四日市	鈴鹿	津	松阪	伊勢	伊賀	尾鷲	熊野 ^(出)
平成23年度	97,007	10,505	19,865	11,756	16,057	12,070	11,837	11,055	1,985	1,877
対前年度比	▲ 5.6	▲ 1.8	▲ 8.6	▲ 11.7	▲ 3.3	▲ 4.3	▲ 6.1	▲ 3.3	11.9	▲ 2.6
平成24年度	94,683	10,006	19,487	11,710	15,666	11,680	11,212	11,396	1,899	1,627
対前年度比	▲ 2.4	▲ 4.8	▲ 1.9	▲ 0.4	▲ 2.4	▲ 3.2	▲ 5.3	3.1	▲ 4.3	▲ 13.3
平成25年度	86,740	9,429	17,451	10,451	14,637	10,900	10,200	10,278	1,851	1,543
対前年度比	▲ 8.4	▲ 5.8	▲ 10.4	▲ 10.8	▲ 6.6	▲ 6.7	▲ 9.0	▲ 9.8	▲ 2.5	▲ 5.2
平成26年 1月	7,645	793	1,496	930	1,350	932	914	903	160	167
2月	6,879	725	1,334	784	1,316	817	804	803	174	122
3月	7,315	748	1,452	861	1,370	907	892	800	158	127
4月	9,364	1,083	1,762	1,079	1,607	1,242	1,197	1,035	178	181
5月	7,305	861	1,427	930	1,236	844	861	821	176	149
6月	6,773	760	1,403	780	1,135	811	811	820	138	115
7月	6,978	832	1,325	889	1,145	914	771	819	160	123
8月	6,265	685	1,248	842	988	726	728	740	182	126
9月	7,205	806	1,362	924	1,213	886	854	845	162	153
10月	6,954	853	1,328	908	1,095	834	814	884	118	120
11月	5,306	534	1,101	696	881	661	601	620	108	104
12月	4,694	517	891	574	848	599	536	539	101	89
平成27年 1月	7,363	725	1,348	971	1,340	966	896	842	151	124

就職件数の状況

※学卒を除く。

区分 年度	就職件数 パート含						うち 中高年 パート 含						パート		臨時 パート 含
	全数	前年比	男 パート含	前年比	女 パート含	前年比	前年比	男 パート含	前年比	女 パート含	前年比	前年比	前年比		
平成23年度	30,025	▲ 5.5	15,041	▲ 6.4	14,913	▲ 4.2	10,740	▲ 5.9	6,305	▲ 7.0	4,394	▲ 3.3	10,560	▲ 5.7	2,354
平成24年度	29,808	▲ 0.7	14,602	▲ 2.9	15,169	▲ 1.7	11,041	▲ 2.8	6,294	▲ 0.2	4,734	▲ 7.7	11,390	▲ 7.9	2,785
平成25年度	29,383	▲ 1.4	14,280	▲ 2.2	15,076	▲ 0.6	11,227	▲ 1.7	6,242	▲ 0.8	4,974	▲ 5.1	11,072	▲ 2.8	2,517
平成26年 1月	2,063	▲ 4.5	1,003	▲ 7.7	1,057	▲ 1.2	828	▲ 13.4	448	▲ 12.8	379	▲ 13.8	778	▲ 0.0	291
2月	2,330	▲ 2.6	1,127	▲ 5.3	1,201	▲ 0.2	937	▲ 12.6	507	▲ 11.7	429	▲ 13.8	817	▲ 7.9	218
3月	2,779	▲ 5.5	1,192	▲ 13.4	1,584	▲ 1.4	1,093	▲ 2.8	543	▲ 14.4	549	▲ 12.0	1,046	▲ 1.6	231
4月	2,565	▲ 17.7	1,200	▲ 17.4	1,365	▲ 17.8	959	▲ 16.7	517	▲ 17.0	442	▲ 16.3	1,023	▲ 18.9	167
5月	2,576	▲ 1.1	1,198	▲ 1.0	1,374	▲ 2.8	957	▲ 16.7	516	▲ 2.3	441	▲ 8.6	1,102	▲ 0.3	161
6月	2,386	▲ 6.9	1,166	▲ 8.8	1,218	▲ 4.8	925	▲ 3.6	500	▲ 9.6	424	▲ 5.0	1,002	▲ 3.7	180
7月	2,203	▲ 12.7	1,119	▲ 14.1	1,083	▲ 11.3	877	▲ 8.3	486	▲ 10.7	391	▲ 5.1	825	▲ 7.8	170
8月	1,904	▲ 12.7	992	▲ 11.7	906	▲ 14.3	758	▲ 6.3	428	▲ 11.2	328	▲ 0.3	651	▲ 13.2	126
9月	2,429	▲ 0.1	1,209	▲ 4.3	1,217	▲ 3.9	951	▲ 1.7	511	▲ 1.2	440	▲ 2.6	873	▲ 6.9	149
10月	2,369	▲ 7.6	1,196	▲ 4.2	1,171	▲ 11.1	924	▲ 3.3	522	▲ 0.9	401	▲ 6.5	885	▲ 7.7	181
11月	2,007	▲ 9.2	1,039	▲ 8.6	964	▲ 9.8	787	▲ 9.7	430	▲ 16.3	354	▲ 0.8	747	▲ 8.8	155
12月	1,801	▲ 10.9	918	▲ 14.3	883	▲ 7.0	676	▲ 14.9	386	▲ 17.5	290	▲ 10.8	649	▲ 11.9	186
平成27年 1月	1,982	▲ 3.9	936	▲ 6.7	1,044	▲ 1.2	752	▲ 9.2	381	▲ 15.0	370	▲ 2.4	758	▲ 2.6	253

〔注〕平成16年11月から求職申込書の性別欄が任意記入となったため、関連する項目については計と男女計が必ずしも一致しない。

安定所別就職件数の状況

※学卒を除き、パートを含む。

区分 年度	計	桑名	四日市	鈴鹿	津	松阪	伊勢	伊賀	尾鷲	熊野 ^(出)
平成23年度	30,025	3,128	5,285	3,574	4,818	4,170	4,073	3,305	928	744
対前年度比	▲ 5.5	▲ 3.0	▲ 6.0	▲ 7.6	▲ 9.3	▲ 3.1	▲ 7.8	▲ 4.9	▲ 5.2	▲ 10.9
平成24年度	29,808	3,044	5,437	3,460	4,933	3,975	4,151	3,162	913	733
対前年度比	▲ 0.7	▲ 2.7	▲ 2.9	▲ 3.2	▲ 2.4	▲ 4.7	▲ 1.9	▲ 4.3	▲ 1.6	▲ 1.5
平成25年度	29,383	3,205	5,173	3,487	4,729	3,839	4,029	3,345	929	647
対前年度比	▲ 1.4	▲ 5.3	▲ 4.9	▲ 0.8	▲ 4.1	▲ 3.4	▲ 2.9	▲ 5.8	▲ 1.8	▲ 11.7
平成26年 1月	2,063	229	363	276	349	269	233	240	59	45
2月	2,330	271	437	246	391	293	296	260	71	65
3月	2,779	288	486	337	528	316	386	281	93	64
4月	2,565	266	433	251	435	339	386	335	65	55
5月	2,576	302	400	332	428	339	333	308	73	61
6月	2,386	283	439	295	358	292	319	275	66	59
7月	2,203	269	333	276	365	320	284	262	50	44
8月	1,904	214	348	196	326	253	246	239	44	38
9月	2,429	298	426	277	389	338	282	290	67	62
10月	2,369	278	423	298	395	273	308	244	80	70
11月	2,007	239	335	273	319	281	238	221	53	48
12月	1,801	225	329	193	273	257	230	204	49	41
平成27年 1月	1,982	221	370	198	345	256	237	250	62	43

1. 一般職業紹介業務指標

(学卒を除き、パートを含む。)

項目	区分	27年1月	前年同月	前月	増 減 率		桑 名	四日市	鈴 鹿	津	松 阪	伊 勢	伊 賀	尾 鷲	熊 野 ^(出)	
					前年同月	前 月										
1 新規求職申込件数		7,363	7,645	4,694	▲ 3.7	56.9	725	1,348	971	1,340	966	896	842	151	124	
2 雇用保険受給資格決定件数		2,099	2,013	1,214	4.3	72.9	202	374	345	333	313	253	201	36	42	
3 中高年齢者		3,109	3,063	1,869	1.5	66.3	290	486	405	523	438	422	405	87	53	
4 月間有効求職者数		24,997	26,385	24,172	▲ 5.3	3.4	2,731	4,808	3,318	4,129	3,241	2,943	2,836	515	476	
5 雇用保険受給者実人員		6,833	7,199	6,923	▲ 5.1	▲ 1.3	825	1,289	1,001	977	838	886	718	151	148	
6 中高年齢者		11,132	11,620	10,587	▲ 4.2	5.1	1,211	1,941	1,417	1,686	1,551	1,427	1,384	284	231	
7 就職件数		1,982	2,063	1,801	▲ 3.9	10.0	221	370	198	345	256	237	250	62	43	
8 雇用保険受給者		450	497	442	▲ 9.5	1.8	54	95	56	71	45	55	51	12	11	
9 中高年齢者		752	828	676	▲ 9.2	11.2	86	136	70	133	91	98	109	23	6	
10 月間有効求人数		35,453	34,337	34,112	3.3	3.9	4,096	6,146	4,146	7,849	4,286	3,349	4,345	765	471	
11 新規求人数		14,260	13,617	11,373	4.7	25.4	1,740	2,569	1,546	2,978	1,687	1,341	1,897	313	189	
12 充足数		1,874	1,957	1,669	▲ 4.2	12.3	184	359	174	351	252	207	238	56	53	
諸 比 率	新規 求人倍率	11/1	1.94 (1.84)	1.78 (1.69)	2.42 (1.88)	0.16 ▲ 0.15	▲ 0.48 ▲ 0.04	2.40	1.91	1.59	2.22	1.75	1.50	2.25	2.07	1.52
	有効 () 内は季節調整値	10/4	1.42 (1.28)	1.30 (1.18)	1.41 (1.28)	0.12 0.10	0.01 0.00	1.50	1.28	1.25	1.90	1.32	1.14	1.53	1.49	0.99
	就 職 率	7/1	26.9	27.0	38.4	▲ 0.1	▲ 11.5	30.5	27.4	20.4	25.7	26.5	26.5	29.7	41.1	34.7
		7/4	7.9	7.8	7.5	0.1	0.4	8.1	7.7	6.0	8.4	7.9	8.1	8.8	12.0	9.0
	雇用保険受給者	8/2	21.4	24.7	36.4	▲ 3.3	▲ 15.0	26.7	25.4	16.2	21.3	14.4	21.7	25.4	33.3	26.2
		8/5	6.6	6.9	6.4	▲ 0.3	0.2	6.5	7.4	5.6	7.3	5.4	6.2	7.1	7.9	7.4
	中高年齢者	9/3	24.2	27.0	36.2	▲ 2.8	▲ 12.0	29.7	28.0	17.3	25.4	20.8	23.2	26.9	26.4	11.3
		9/6	6.8	7.1	6.4	▲ 0.3	0.4	7.1	7.0	4.9	7.9	5.9	6.9	7.9	8.1	2.6
	充 足 率	12/10	5.3	5.7	4.9	▲ 0.4	0.4	4.5	5.8	4.2	4.5	5.9	6.2	5.5	7.3	11.3
		12/11	13.1	14.4	14.7	▲ 1.3	▲ 1.6	10.6	14.0	11.3	11.8	14.9	15.4	12.5	17.9	28.0
新規求職のうち 中高年齢者の占める割合	雇用保険受給者の占める割合	28.5	26.3	25.9	2.2	2.6	27.9	27.7	35.5	24.9	32.4	28.2	23.9	23.8	33.9	
	中高年齢者の占める割合	42.2	40.1	39.8	2.1	2.4	40.0	36.1	41.7	39.0	45.3	47.1	48.1	57.6	42.7	
有効求職のうち 中高年齢者の占める割合	雇用保険受給者の占める割合	27.3	27.3	28.6	0.0	▲ 1.3	30.2	26.8	30.2	23.7	25.9	30.1	25.3	29.3	31.1	
	中高年齢者の占める割合	44.5	44.0	43.8	0.5	0.7	44.3	40.4	42.7	40.8	47.9	48.5	48.8	55.1	48.5	

*単位…人、件、倍、%、ポイント

2. 一般職業紹介状況（学卒を除き、パートを含む。）

平成27年1月

三重労働局

区分 年度・月	新規 求人数	前年 同月比	新規求職 申込件数	前年 同月比	新規求人倍率		有効 求人数	前年 同月比	有効 求職者数	前年 同月比	有効求人倍率		紹介件数	前年 同月比	紹介率	就職件数	前年 同月比	就職率
					原数値	季調値					原数値	季調値						
平成20年度	114,105	▲ 23.9	97,069	26.5	1.18	—	319,465	▲ 24.7	350,440	13.9	0.91	—	115,784	30.3	119.3	25,477	1.2	26.2
平成21年度	90,001	▲ 21.1	110,241	13.6	0.82	—	216,945	▲ 32.1	498,274	42.2	0.44	—	173,619	50.0	157.5	30,107	18.2	27.3
平成22年度	106,061	17.8	102,709	▲ 6.8	1.03	—	267,755	23.4	431,800	▲ 13.3	0.62	—	161,894	▲ 6.8	157.6	31,777	5.5	30.9
平成23年度	115,209	8.6	97,007	▲ 5.6	1.19	—	301,736	12.7	402,604	▲ 6.8	0.75	—	143,425	▲ 11.4	147.9	30,025	▲ 5.5	31.0
平成24年度	129,881	12.7	94,683	▲ 2.4	1.37	—	351,220	16.4	391,520	▲ 2.8	0.90	—	137,332	▲ 4.2	145.0	29,808	▲ 0.7	31.5
平成25年度	144,922	11.6	86,740	▲ 8.4	1.67	—	397,780	13.3	362,570	▲ 7.4	1.10	—	120,880	▲ 12.0	139.4	29,383	▲ 1.4	33.9
25年1月	12,226	13.9	8,380	4.1	1.46	r 1.39	29,359	9.5	29,970	2.8	0.98	0.89	10,709	▲ 1.3	127.8	1,975	▲ 4.4	23.6
2月	10,947	0.1	7,943	▲ 3.7	1.38	r 1.35	30,080	6.5	31,035	1.6	0.97	0.90	12,205	▲ 6.2	153.7	2,270	▲ 6.3	28.6
3月	11,661	3.2	8,327	▲ 7.8	1.40	r 1.47	31,640	6.4	33,110	0.6	0.96	0.92	13,278	▲ 12.7	159.5	2,940	2.2	35.3
1~3月	11,611	5.6	8,217	▲ 2.7	1.41	—	30,360	7.4	31,372	1.7	0.97	—	12,064	▲ 7.3	146.8	2,395	▲ 2.4	29.1
25年4月	11,341	7.1	10,426	2.8	1.09	r 1.50	30,555	5.9	35,225	0.6	0.87	r 0.94	12,760	▲ 4.3	122.4	3,116	1.0	29.9
5月	11,540	8.9	8,444	▲ 8.2	1.37	r 1.56	30,871	9.3	34,995	▲ 1.5	0.88	r 0.99	12,284	▲ 7.1	145.5	2,604	▲ 8.0	30.8
6月	10,897	7.9	6,914	▲ 6.3	1.58	r 1.61	30,538	9.4	33,332	▲ 2.7	0.92	1.01	10,736	▲ 12.3	155.3	2,562	▲ 5.0	37.1
4~6月	11,259	8.0	8,595	▲ 3.5	1.31	—	30,655	8.2	34,517	▲ 1.2	0.89	—	11,927	▲ 7.8	138.8	2,761	▲ 3.8	32.1
25年7月	12,611	10.4	7,360	1.0	1.71	r 1.61	31,909	10.3	32,267	▲ 3.2	0.99	r 1.05	10,452	▲ 3.8	142.0	2,524	2.1	34.3
8月	12,334	19.9	6,623	▲ 8.6	1.86	r 1.74	32,920	14.4	30,679	▲ 4.9	1.07	r 1.09	8,857	▲ 13.1	133.7	2,181	2.6	32.9
9月	11,899	10.4	7,128	▲ 10.6	1.67	r 1.65	33,929	15.8	30,161	▲ 6.7	1.12	r 1.11	10,189	▲ 10.9	142.9	2,426	1.0	34.0
7~9月	12,281	13.4	7,037	▲ 6.2	1.75	—	32,919	13.5	31,036	▲ 4.9	1.06	—	9,833	▲ 9.2	139.7	2,377	1.9	33.8
25年10月	13,308	12.9	7,425	▲ 11.4	1.79	r 1.71	34,770	16.2	30,205	▲ 9.0	1.15	r 1.13	10,383	▲ 10.8	139.8	2,565	▲ 1.8	34.5
11月	12,244	19.1	5,714	▲ 17.2	2.14	r 1.80	34,356	15.7	28,302	▲ 11.7	1.21	1.16	8,659	▲ 15.7	151.5	2,211	▲ 6.7	38.7
12月	10,747	16.8	4,867	▲ 11.8	2.21	r 1.78	33,679	18.0	25,834	▲ 12.2	1.30	r 1.18	6,899	▲ 13.0	141.8	2,022	▲ 0.5	41.5
10~12月	12,100	16.1	6,002	▲ 13.4	2.02	—	34,268	16.6	28,114	▲ 10.9	1.22	—	8,647	▲ 13.1	144.1	2,266	▲ 3.1	37.8
26年1月	13,617	11.4	7,645	▲ 8.8	1.78	r 1.69	34,337	17.0	26,385	▲ 12.0	1.30	r 1.18	9,284	▲ 13.3	121.4	2,063	4.5	27.0
2月	12,457	13.8	6,879	▲ 13.4	1.81	r 1.78	34,597	15.0	26,989	▲ 13.0	1.28	r 1.20	10,034	▲ 17.8	145.9	2,330	2.6	33.9
3月	11,927	2.3	7,315	▲ 12.2	1.63	r 1.79	35,319	11.6	28,196	▲ 14.8	1.25	1.21	10,343	▲ 22.1	141.4	2,779	▲ 5.5	38.0
1~3月	12,667	9.1	7,280	▲ 11.4	1.74	—	34,751	14.5	27,190	▲ 13.3	1.28	—	9,887	▲ 18.0	135.8	2,391	▲ 0.2	32.8
26年4月	12,479	10.0	9,364	▲ 10.2	1.33	r 1.84	34,000	11.3	30,189	▲ 14.3	1.13	r 1.23	10,259	▲ 19.6	109.6	2,565	▲ 17.7	27.4
5月	11,712	1.5	7,305	▲ 13.5	1.60	1.79	32,929	6.7	30,104	▲ 14.0	1.09	r 1.22	9,468	▲ 22.9	129.6	2,576	▲ 1.1	35.3
6月	11,383	4.5	6,773	▲ 2.0	1.68	1.72	32,635	6.9	29,311	▲ 12.1	1.11	1.22	9,344	▲ 13.0	138.0	2,386	▲ 6.9	35.2
4~6月	11,858	5.3	7,814	▲ 9.1	1.52	—	33,188	8.3	29,868	▲ 13.5	1.11	—	9,690	▲ 18.8	124.0	2,509	▲ 9.1	32.1
26年7月	12,587	▲ 0.2	6,978	▲ 5.2	1.80	r 1.68	33,003	3.4	28,824	▲ 10.7	1.14	r 1.21	8,924	▲ 14.6	127.9	2,203	▲ 12.7	31.6
8月	11,235	▲ 8.9	6,265	▲ 5.4	1.79	r 1.67	32,445	▲ 1.4	27,935	▲ 8.9	1.16	r 1.19	8,022	▲ 9.4	128.0	1,904	▲ 12.7	30.4
9月	12,157	2.2	7,205	1.1	1.69	r 1.73	33,505	▲ 1.2	28,170	▲ 6.6	1.19	r 1.19	9,457	▲ 7.2	131.3	2,429	0.1	33.7
7~9月	11,993	▲ 2.3	6,816	▲ 3.1	1.76	—	32,984	0.2	28,310	▲ 8.8	1.17	—	8,801	▲ 10.5	129.1	2,179	▲ 8.3	32.0
26年10月	13,369	0.5	6,954	▲ 6.3	1.92	r 1.81	34,265	▲ 1.5	28,226	▲ 6.6	1.21	r 1.21	8,958	▲ 13.7	128.8	2,369	▲ 7.6	34.1
11月	11,657	▲ 4.8	5,306	▲ 7.1	2.20	r 1.83	34,491	0.4	26,325	▲ 7.0	1.31	r 1.25	7,019	▲ 18.9	132.3	2,007	▲ 9.2	37.8
12月	11,373	5.8	4,694	▲ 3.6	2.42	r 1.88	34,112	1.3	24,172	▲ 6.4	1.41	r 1.28	6,326	▲ 8.3	134.8	1,801	▲ 10.9	38.4
10~12月	12,133	0.3	5,651	▲ 5.8	2.15	—	34,289	0.1	26,241	▲ 6.7	1.31	—	7,434	▲ 14.0	131.6	2,059	▲ 9.1	36.4
27年1月	14,260	4.7	7,363	▲ 3.7	1.94	1.84	35,453	3.3	24,997	▲ 5.3	1.42	1.28	8,413	▲ 9.4	114.3	1,982	▲ 3.9	26.9
2月																		
3月																		
1~3月						—					—							

資料 職業安定業務統計

r は数値を補正したもの

* 紹介率 = 紹介件数 / 新規求職者数 × 100

* 就職率 = 就職件数 / 新規求職者数 × 100

3. 一般職業紹介状況（学卒、パートを除く。）

平成27年1月

三重労働局

区分 年度・月	新規		新規求職		新規 求人倍率	有効		有効		有効 求人倍率	紹介件数			就職件数		
	求人 数	前年 同月比	申込 件数	前年 同月比		求人 数	前年 同月比	求職者 数	前年 同月比		紹介件 数	前年 同月比	紹介率	就職 件数	前年 同月比	就職率
	人	%	件	%	倍	人	%	人	%	倍	件	%	%	件	%	%
平成19年度	70,044	▲ 29.2	69,146	29.8	1.01	199,027	▲ 29.2	244,660	15.4	0.81	87,219	30.4	126.1	16,912	▲ 2.0	24.5
平成20年度	52,282	▲ 25.4	76,927	11.3	0.68	125,368	▲ 37.0	359,680	47.0	0.35	125,760	44.2	163.5	19,243	13.8	25.0
平成21年度	61,815	18.2	70,801	▲ 8.0	0.87	155,045	23.7	300,988	▲ 16.3	0.52	117,033	▲ 6.9	165.3	20,582	7.0	29.1
平成22年度	68,484	10.8	65,474	▲ 7.5	1.05	179,892	16.0	271,958	▲ 9.6	0.66	103,353	▲ 11.7	157.9	19,465	▲ 5.4	29.7
平成23年度	72,317	5.6	64,012	▲ 2.2	1.13	196,640	9.3	262,258	▲ 3.6	0.75	98,329	▲ 4.9	153.6	18,418	▲ 5.4	28.8
平成24年度	83,043	14.8	58,239	▲ 9.0	1.43	226,860	15.4	240,392	▲ 8.3	0.94	86,692	▲ 11.8	148.9	18,311	▲ 0.6	31.4
25年1月	6,865	10.0	5,726	6.2	1.20	15,974	0.1	20,430	4.5	0.78	7,712	▲ 0.2	134.7	1,197	▲ 3.9	20.9
2月	5,960	▲ 6.9	5,418	▲ 3.6	1.10	16,673	▲ 0.7	21,188	3.1	0.79	8,805	▲ 7.5	162.5	1,383	▲ 9.4	25.5
3月	6,343	▲ 1.4	5,668	▲ 8.2	1.12	17,459	1.1	22,520	1.2	0.78	9,574	▲ 13.7	168.9	1,877	1.1	33.1
1～3月	6,389	0.5	5,604	▲ 2.2	1.14	16,702	0.2	21,379	2.9	0.78	8,697	▲ 7.9	155.2	1,486	▲ 3.7	26.5
25年4月	6,352	4.4	6,639	3.2	0.96	16,677	0.6	23,374	0.6	0.71	8,991	▲ 3.7	135.4	1,854	▲ 1.3	27.9
5月	6,514	4.7	5,510	▲ 10.6	1.18	17,041	5.3	23,104	▲ 1.8	0.74	8,581	▲ 8.5	155.7	1,499	▲ 10.7	27.2
6月	6,213	7.4	4,743	▲ 4.5	1.31	17,176	6.3	22,015	▲ 3.0	0.78	7,713	▲ 12.1	162.6	1,596	▲ 5.8	33.6
4～6月	6,360	5.4	5,631	▲ 3.8	1.13	16,965	4.0	22,831	▲ 1.4	0.74	8,428	▲ 8.0	149.7	1,650	▲ 5.8	29.3
25年7月	7,375	13.2	5,172	2.6	1.43	18,278	9.3	21,541	▲ 3.1	0.85	7,854	▲ 3.0	151.9	1,629	5.7	31.5
8月	7,290	27.0	4,570	▲ 7.1	1.60	19,129	17.5	20,582	▲ 4.6	0.93	6,482	▲ 12.9	141.8	1,431	4.8	31.3
9月	6,622	10.3	4,627	▲ 11.7	1.43	19,644	18.8	19,915	▲ 7.2	0.99	7,314	▲ 7.4	158.1	1,488	2.3	32.2
7～9月	7,096	16.6	4,790	▲ 5.4	1.48	19,017	15.1	20,679	▲ 4.9	0.92	7,217	▲ 7.6	150.7	1,516	4.3	31.6
25年10月	7,557	15.9	5,017	▲ 11.0	1.51	19,822	18.5	19,910	▲ 9.4	1.00	7,390	▲ 10.9	147.3	1,606	0.7	32.0
11月	7,559	42.5	3,911	▲ 19.3	1.93	20,063	24.9	18,694	▲ 12.9	1.07	6,244	▲ 14.7	159.7	1,392	▲ 6.2	35.6
12月	5,976	20.3	3,441	▲ 13.0	1.74	19,562	27.9	17,233	▲ 13.8	1.14	5,038	▲ 11.5	146.4	1,285	1.3	37.3
10～12月	7,031	25.6	4,123	▲ 14.3	1.71	19,816	23.7	18,612	▲ 12.0	1.06	6,224	▲ 12.4	151.0	1,428	▲ 1.4	34.6
26年1月	7,716	12.4	5,115	▲ 10.7	1.51	19,902	24.6	17,509	▲ 14.3	1.14	6,637	▲ 13.9	129.8	1,285	7.4	25.1
2月	7,132	19.7	4,658	▲ 14.0	1.53	19,698	18.1	17,966	▲ 15.2	1.10	7,201	▲ 18.2	154.6	1,513	9.4	32.5
3月	6,737	6.2	4,836	▲ 14.7	1.39	19,868	13.8	18,549	▲ 17.6	1.07	7,247	▲ 24.3	149.9	1,733	▲ 7.7	35.8
1～3月	7,195	12.6	4,870	▲ 13.1	1.48	19,823	18.7	18,008	▲ 15.8	1.10	7,028	▲ 19.2	144.3	1,510	1.6	31.0
26年4月	6,950	9.4	5,759	▲ 13.3	1.21	19,220	15.2	19,369	▲ 17.1	0.99	7,036	▲ 21.7	122.2	1,542	▲ 16.8	26.8
5月	6,775	4.0	4,640	▲ 15.8	1.46	18,933	11.1	19,090	▲ 17.4	0.99	6,316	▲ 26.4	136.1	1,474	▲ 1.7	31.8
6月	6,821	9.8	4,464	▲ 5.9	1.53	19,059	11.0	18,554	▲ 15.7	1.03	6,549	▲ 15.1	146.7	1,384	▲ 13.3	31.0
4～6月	6,849	7.7	4,954	▲ 12.0	1.38	19,071	12.4	19,004	▲ 16.8	1.00	6,634	▲ 21.3	133.9	1,467	▲ 11.1	29.6
26年7月	7,279	▲ 1.3	4,725	▲ 8.6	1.54	19,295	5.6	18,497	▲ 14.1	1.04	6,388	▲ 18.7	135.2	1,378	▲ 15.4	29.2
8月	6,732	▲ 7.7	4,361	▲ 4.6	1.54	19,090	▲ 0.2	18,209	▲ 11.5	1.05	5,968	▲ 7.9	136.8	1,253	▲ 12.4	28.7
9月	6,892	4.1	4,652	0.5	1.48	19,453	▲ 1.0	18,197	▲ 8.6	1.07	6,788	▲ 7.2	145.9	1,556	4.6	33.4
7～9月	6,968	▲ 1.8	4,579	▲ 4.4	1.52	19,279	1.4	18,301	▲ 11.5	1.05	6,381	▲ 11.6	139.4	1,396	▲ 7.9	30.5
26年10月	8,099	7.2	4,527	▲ 9.8	1.79	20,096	1.4	18,137	▲ 8.9	1.11	6,428	▲ 13.0	142.0	1,484	▲ 7.6	32.8
11月	6,790	▲ 10.2	3,528	▲ 9.8	1.92	20,189	0.6	16,912	▲ 9.5	1.19	5,072	▲ 18.8	143.8	1,260	▲ 9.5	35.7
12月	6,518	9.1	3,211	▲ 6.7	2.03	19,775	1.1	15,586	▲ 9.6	1.27	4,631	▲ 8.1	144.2	1,152	▲ 10.4	35.9
10～12月	7,136	1.5	3,755	▲ 8.9	1.90	20,020	1.0	16,878	▲ 9.3	1.19	5,377	▲ 13.6	143.2	1,299	▲ 9.0	34.6
27年1月	8,581	11.2	4,913	▲ 3.9	1.75	20,811	4.6	16,161	▲ 7.7	1.29	5,968	▲ 10.1	121.5	1,224	▲ 4.7	24.9
2月																
3月																
1～3月																

資料 職業安定業務統計

* 紹介率 = 紹介件数 / 新規求職者数 × 100

* 就職率 = 就職件数 / 新規求職者数 × 100

4. 一般職業紹介状況（パート）

平成27年1月

三重労働局

区分 年度・月	新規		新規求職		新規 求人倍率	有効		有効		有効 求人倍率	紹介件数			就職件数		
	求人数	前年 同月比	申込件数	前年 同月比		求人数	前年 同月比	求職者数	前年 同月比		紹介件数	前年 同月比	紹介率	就職件数	前年 同月比	就職率
	人	%	件	%	倍	人	%	人	%	倍	件	%	%	件	%	%
平成19年度	44,061	▲ 13.7	27,923	18.9	1.58	120,438	▲ 15.9	105,780	10.7	1.14	28,565	30.1	102.3	8,565	8.1	30.7
平成20年度	37,719	▲ 14.4	33,314	19.3	1.13	91,577	▲ 24.0	138,594	31.0	0.66	47,859	67.5	143.7	10,864	26.8	32.6
平成21年度	44,246	17.3	31,908	▲ 4.2	1.39	112,710	23.1	130,812	▲ 5.6	0.86	44,861	▲ 6.3	140.6	11,195	3.0	35.1
平成22年度	46,725	5.6	31,533	▲ 1.2	1.48	121,844	8.1	130,646	▲ 0.1	0.93	40,072	▲ 10.7	127.1	10,560	▲ 5.7	33.5
平成23年度	57,564	23.2	30,671	▲ 2.7	1.88	154,580	26.9	129,262	▲ 1.1	1.20	39,003	▲ 2.7	127.2	11,390	7.9	37.1
平成24年度	61,879	7.5	28,501	▲ 7.1	2.17	170,920	10.6	122,178	▲ 5.5	1.40	34,188	▲ 12.3	120.0	11,072	▲ 2.8	38.8
25年1月	5,361	19.3	2,654	▲ 0.1	2.02	13,385	23.2	9,540	▲ 0.6	1.40	2,997	▲ 4.1	112.9	778	▲ 5.1	29.3
2月	4,987	10.0	2,525	▲ 3.9	1.98	13,407	17.2	9,847	▲ 1.3	1.36	3,400	▲ 2.5	134.7	887	▲ 0.9	35.1
3月	5,318	9.2	2,659	▲ 7.1	2.00	14,181	13.7	10,590	▲ 0.7	1.34	3,704	▲ 9.8	139.3	1,063	4.3	40.0
1～3月	5,222	12.7	2,613	▲ 3.8	2.00	13,658	17.8	9,992	▲ 0.8	1.37	3,367	▲ 5.7	128.9	909	▲ 0.2	34.8
25年4月	4,989	10.8	3,787	2.2	1.32	13,878	12.9	11,851	0.5	1.17	3,769	▲ 5.8	99.5	1,262	4.7	33.3
5月	5,026	14.8	2,934	▲ 3.4	1.71	13,830	14.7	11,891	▲ 1.0	1.16	3,703	▲ 3.9	126.2	1,105	▲ 4.0	37.7
6月	4,684	8.7	2,171	▲ 9.9	2.16	13,362	13.7	11,317	▲ 2.2	1.18	3,023	▲ 12.5	139.2	966	▲ 3.5	44.5
4～6月	4,900	11.4	2,964	▲ 2.9	1.65	13,690	13.8	11,686	▲ 0.9	1.17	3,498	▲ 7.2	118.0	1,111	▲ 0.7	37.5
25年7月	5,236	6.8	2,188	▲ 2.8	2.39	13,631	11.8	10,726	▲ 3.3	1.27	2,598	▲ 6.2	118.7	895	▲ 3.9	40.9
8月	5,044	10.9	2,053	▲ 12.0	2.46	13,791	10.4	10,097	▲ 5.6	1.37	2,375	▲ 13.7	115.7	750	▲ 1.2	36.5
9月	5,277	10.4	2,501	▲ 8.6	2.11	14,285	12.0	10,246	▲ 5.7	1.39	2,875	▲ 18.7	115.0	938	▲ 1.0	37.5
7～9月	5,186	9.3	2,247	▲ 7.9	2.31	13,902	11.4	10,356	▲ 4.9	1.34	2,616	▲ 13.4	116.4	861	▲ 2.0	38.3
25年10月	5,751	9.2	2,408	▲ 12.2	2.39	14,948	13.3	10,295	▲ 8.3	1.45	2,993	▲ 10.7	124.3	959	▲ 5.8	39.8
11月	4,685	▲ 5.9	1,803	▲ 12.3	2.60	14,293	4.9	9,608	▲ 9.3	1.49	2,415	▲ 18.0	133.9	819	▲ 7.5	45.4
12月	4,771	12.8	1,426	▲ 8.8	3.35	14,117	6.5	8,601	▲ 8.7	1.64	1,861	▲ 16.9	130.5	737	▲ 3.7	51.7
10～12月	5,069	5.1	1,879	▲ 11.4	2.70	14,453	8.2	9,501	▲ 8.8	1.52	2,423	▲ 14.8	129.0	838	▲ 5.7	44.6
26年1月	5,901	10.1	2,530	▲ 4.7	2.33	14,435	7.8	8,876	▲ 7.0	1.63	2,647	▲ 11.7	104.6	778	▲ 0.0	30.8
2月	5,325	6.8	2,221	▲ 12.0	2.40	14,899	11.1	9,023	▲ 8.4	1.65	2,833	▲ 16.7	127.6	817	▲ 7.9	36.8
3月	5,190	▲ 2.4	2,479	▲ 6.8	2.09	15,451	9.0	9,647	▲ 8.9	1.60	3,096	▲ 16.4	124.9	1,046	▲ 1.6	42.2
1～3月	5,472	4.8	2,410	▲ 7.8	2.27	14,928	9.3	9,182	▲ 8.1	1.63	2,859	▲ 15.1	118.6	880	▲ 3.2	36.5
26年4月	5,529	10.8	3,605	▲ 4.8	1.53	14,780	6.5	10,820	▲ 8.7	1.37	3,223	▲ 14.5	89.4	1,023	▲ 18.9	28.4
5月	4,937	▲ 1.8	2,665	▲ 9.2	1.85	13,996	1.2	11,014	▲ 7.4	1.27	3,152	▲ 14.9	118.3	1,102	▲ 0.3	41.4
6月	4,562	▲ 2.6	2,309	6.4	1.98	13,576	1.6	10,757	▲ 4.9	1.26	2,795	▲ 7.5	121.0	1,002	3.7	43.4
4～6月	5,009	2.2	2,860	▲ 3.5	1.75	14,117	3.1	10,864	▲ 7.0	1.30	3,057	▲ 12.6	106.9	1,042	▲ 6.2	36.4
26年7月	5,308	1.4	2,253	3.0	2.36	13,708	0.6	10,327	▲ 3.7	1.33	2,536	▲ 2.4	112.6	825	▲ 7.8	36.6
8月	4,503	▲ 10.7	1,904	▲ 7.3	2.37	13,355	▲ 3.2	9,726	▲ 3.7	1.37	2,054	▲ 13.5	107.9	651	▲ 13.2	34.2
9月	5,265	▲ 0.2	2,553	2.1	2.06	14,052	▲ 1.6	9,973	▲ 2.7	1.41	2,669	▲ 7.2	104.5	873	▲ 6.9	34.2
7～9月	5,025	▲ 3.1	2,237	▲ 0.4	2.25	13,705	▲ 1.4	10,009	▲ 3.4	1.37	2,420	▲ 7.5	108.2	783	▲ 9.1	35.0
26年10月	5,270	▲ 8.4	2,427	0.8	2.17	14,169	▲ 5.2	10,089	▲ 2.0	1.40	2,530	▲ 15.5	104.2	885	▲ 7.7	36.5
11月	4,867	3.9	1,778	▲ 1.4	2.74	14,302	0.1	9,413	▲ 2.0	1.52	1,947	▲ 19.4	109.5	747	▲ 8.8	42.0
12月	4,855	1.8	1,483	4.0	3.27	14,337	1.6	8,586	▲ 0.2	1.67	1,695	▲ 8.9	114.3	649	▲ 11.9	43.8
10～12月	4,997	▲ 1.4	1,896	0.9	2.64	14,269	▲ 1.3	9,363	▲ 1.5	1.52	2,057	▲ 15.1	108.5	760	▲ 9.3	40.1
27年1月	5,679	▲ 3.8	2,450	▲ 3.2	2.32	14,642	1.4	8,836	▲ 0.5	1.66	2,445	▲ 7.6	99.8	758	▲ 2.6	30.9
2月																
3月																
1～3月																

資料 職業安定業務統計

* 紹介率＝紹介件数／新規求職者数×100

* 就職率＝就職件数／新規求職者数×100

5. 中高年齢者の職業紹介状況（パートを含む。）

平成27年1月

三重労働局

項目 年度・月	新規求職申込件数				有効求職者数				紹介件数				就職件数				紹介率		就職率	
	全数	前年 同月比	うち 55歳以上	前年 同月比	全数	前年 同月比	うち 55歳以上	前年 同月比	全数	前年 同月比	うち 55歳以上	前年 同月比	全数	前年 同月比	うち 55歳以上	前年 同月比	全数	うち 55歳以上	全数	うち 55歳以上
平成20年度	35,860	26.1	21,269	20.5	143,216	12.6	88,468	8.7	39,072	28.7	18,134	21.5	8,203	1.4	4,179	▲ 2.4	27.3	20.5	5.7	4.7
平成21年度	43,313	20.8	25,896	21.8	215,068	50.2	127,474	44.1	63,119	61.5	29,303	61.6	10,320	25.8	5,226	25.1	29.3	23.0	4.8	4.1
平成22年度	38,960	▲ 10.1	23,178	▲ 10.5	186,269	▲ 13.4	112,134	▲ 12.0	59,483	▲ 5.8	27,184	▲ 7.2	11,411	10.6	5,968	14.2	31.9	24.2	6.1	5.3
平成23年度	36,977	▲ 5.1	21,978	▲ 5.2	170,752	▲ 8.3	103,629	▲ 7.6	52,777	▲ 11.3	25,232	▲ 7.2	10,740	▲ 5.9	5,653	▲ 5.3	30.9	24.3	6.3	5.5
平成24年度	36,960	▲ 0.0	21,600	▲ 1.7	169,800	▲ 0.6	101,568	▲ 2.0	51,102	▲ 3.2	23,754	▲ 5.9	11,041	2.8	5,756	1.8	30.1	23.4	6.5	5.7
平成25年度	34,393	▲ 6.9	20,167	▲ 6.6	159,307	▲ 6.2	95,317	▲ 6.2	46,612	▲ 8.8	21,643	▲ 8.9	11,227	1.7	5,685	▲ 1.2	29.3	22.7	7.0	6.0
25年1月	3,135	6.0	1,895	7.1	12,922	3.1	7,616	0.2	3,823	▲ 0.9	1,829	▲ 1.8	730	▲ 2.8	362	▲ 11.3	29.6	24.0	5.6	4.8
2月	3,123	0.9	1,785	0.6	13,350	2.9	7,856	0.8	4,657	▲ 3.7	2,256	▲ 1.5	832	▲ 2.8	442	1.4	34.9	28.7	6.2	5.6
3月	3,226	▲ 6.7	1,846	▲ 9.7	14,182	2.1	8,350	0.4	4,959	▲ 14.1	2,355	▲ 20.2	1,124	8.1	619	10.7	35.0	28.2	7.9	7.4
1～3月	3,161	▲ 0.3	1,842	▲ 1.1	13,485	2.7	7,941	0.5	4,480	▲ 7.1	2,147	▲ 9.3	895	1.5	474	1.3	33.2	27.0	6.6	6.0
25年4月	4,555	4.1	2,972	5.5	15,564	2.1	9,483	1.1	4,710	▲ 2.8	2,194	▲ 6.5	1,151	7.9	593	13.0	30.3	23.1	7.4	6.3
5月	3,278	▲ 8.6	1,851	▲ 10.5	15,299	▲ 1.1	9,228	▲ 2.5	4,519	▲ 5.5	2,058	▲ 9.3	936	▲ 8.6	464	▲ 16.2	29.5	22.3	6.1	5.0
6月	2,663	▲ 5.8	1,572	▲ 5.1	14,603	▲ 2.0	8,808	▲ 2.8	3,981	▲ 13.7	1,813	▲ 17.1	960	▲ 4.3	505	▲ 4.4	27.3	20.6	6.6	5.7
4～6月	3,499	▲ 2.7	2,132	▲ 2.2	15,155	▲ 0.3	9,173	▲ 1.4	4,403	▲ 7.3	2,022	▲ 10.8	1,016	▲ 1.5	521	▲ 2.8	29.1	22.0	6.7	5.7
25年7月	2,895	0.9	1,611	▲ 7.6	14,158	▲ 3.1	8,395	▲ 5.9	3,916	▲ 2.4	1,734	▲ 3.4	956	6.5	482	0.8	27.7	20.7	6.8	5.7
8月	2,677	▲ 2.7	1,553	4.0	13,648	▲ 3.7	8,141	▲ 4.2	3,618	▲ 4.0	1,685	▲ 4.0	809	6.0	384	▲ 1.3	26.5	20.7	5.9	4.7
9月	2,677	▲ 9.1	1,534	▲ 9.4	13,381	▲ 4.6	7,990	▲ 4.3	4,044	▲ 6.2	1,862	▲ 0.9	935	3.5	459	▲ 0.6	30.2	23.3	7.0	5.7
7～9月	2,750	▲ 3.6	1,566	▲ 4.7	13,729	▲ 3.8	8,175	▲ 4.8	3,859	▲ 4.2	1,760	▲ 2.7	900	5.3	442	▲ 0.2	28.1	21.5	6.6	5.4
25年10月	2,874	▲ 11.5	1,658	▲ 13.3	13,257	▲ 7.2	7,955	▲ 6.0	4,013	▲ 8.5	1,830	▲ 7.2	956	▲ 4.6	489	▲ 5.8	30.3	23.0	7.2	6.1
11月	2,198	▲ 18.7	1,267	▲ 16.2	12,406	▲ 10.1	7,316	▲ 9.8	3,352	▲ 15.0	1,582	▲ 12.2	872	▲ 2.6	436	▲ 8.0	27.0	21.6	7.0	6.0
12月	1,909	▲ 12.1	1,095	▲ 7.0	11,384	▲ 11.4	6,801	▲ 9.3	2,703	▲ 10.0	1,206	▲ 7.9	794	▲ 0.8	413	2.2	23.7	17.7	7.0	6.1
10～12月	2,327	▲ 14.1	1,340	▲ 12.6	12,349	▲ 9.5	7,357	▲ 8.3	3,356	▲ 11.1	1,539	▲ 9.1	874	▲ 2.8	446	▲ 4.3	27.2	20.9	7.1	6.1
26年1月	3,063	▲ 2.3	1,835	▲ 3.2	11,620	▲ 10.1	6,957	▲ 8.7	3,609	▲ 5.6	1,715	▲ 6.2	828	13.4	405	11.9	31.1	24.7	7.1	5.8
2月	2,725	▲ 12.7	1,548	▲ 13.3	11,795	▲ 11.6	7,006	▲ 10.8	4,074	▲ 12.5	1,994	▲ 11.6	937	12.6	490	10.9	34.5	28.5	7.9	7.0
3月	2,879	▲ 10.8	1,671	▲ 9.5	12,192	▲ 14.0	7,237	▲ 13.3	4,073	▲ 17.9	1,970	▲ 16.3	1,093	▲ 2.8	565	▲ 8.7	33.4	27.2	9.0	7.8
1～3月	2,889	▲ 8.6	1,685	▲ 8.5	11,869	▲ 12.0	7,067	▲ 11.0	3,919	▲ 12.5	1,893	▲ 11.8	953	6.5	487	2.7	33.0	26.8	8.0	6.9
26年4月	4,070	▲ 10.6	2,739	▲ 7.8	13,299	▲ 14.6	8,245	▲ 13.1	3,852	▲ 18.2	1,796	▲ 18.1	959	▲ 16.7	501	▲ 15.5	29.0	21.8	7.2	6.1
5月	2,935	▲ 10.5	1,709	▲ 7.7	13,261	▲ 13.3	8,175	▲ 11.4	3,655	▲ 19.1	1,743	▲ 15.3	957	2.2	485	4.5	27.6	21.3	7.2	5.9
6月	2,686	0.9	1,560	▲ 0.8	12,924	▲ 11.5	7,921	▲ 10.1	3,594	▲ 9.7	1,746	▲ 3.7	925	▲ 3.6	496	▲ 1.8	27.8	22.0	7.2	6.3
4～6月	3,230	▲ 7.7	2,003	▲ 6.1	13,161	▲ 13.2	8,114	▲ 11.5	3,700	▲ 16.0	1,762	▲ 12.9	947	▲ 6.8	494	▲ 5.2	28.1	21.7	7.2	6.1
26年7月	2,944	1.7	1,761	9.3	12,801	▲ 9.6	7,771	▲ 7.4	3,664	▲ 6.4	1,711	▲ 1.3	877	▲ 8.3	460	▲ 4.6	28.6	22.0	6.9	5.9
8月	2,471	▲ 7.7	1,451	▲ 6.6	12,350	▲ 9.5	7,435	▲ 8.7	3,167	▲ 12.5	1,513	▲ 10.2	758	▲ 6.3	385	0.3	25.6	20.3	6.1	5.2
9月	2,833	5.8	1,670	8.9	12,389	▲ 7.4	7,439	▲ 6.9	3,563	▲ 11.9	1,698	▲ 8.8	951	1.7	464	1.1	28.8	22.8	7.7	6.2
7～9月	2,749	▲ 0.0	1,627	3.9	12,513	▲ 8.9	7,548	▲ 7.7	3,465	▲ 10.2	1,641	▲ 6.8	862	▲ 4.2	436	▲ 1.4	27.7	21.7	6.9	5.8
26年10月	2,720	▲ 5.4	1,607	▲ 3.1	12,238	▲ 7.7	7,353	▲ 7.6	3,402	▲ 15.2	1,663	▲ 9.1	924	▲ 3.3	489	0.0	27.8	22.6	7.6	6.7
11月	2,093	▲ 4.8	1,218	▲ 3.9	11,392	▲ 8.2	6,779	▲ 7.3	2,713	▲ 19.1	1,317	▲ 16.8	787	▲ 9.7	409	▲ 6.2	23.8	19.4	6.9	6.0
12月	1,869	▲ 2.1	1,104	0.8	10,587	▲ 7.0	6,308	▲ 7.2	2,463	▲ 8.9	1,131	▲ 6.2	676	▲ 14.9	356	▲ 13.8	23.3	17.9	6.4	5.6
10～12月	2,227	▲ 4.3	1,310	▲ 2.2	11,406	▲ 7.6	6,813	▲ 7.4	2,859	▲ 14.8	1,370	▲ 11.0	796	▲ 8.9	418	▲ 6.3	25.1	20.1	7.0	6.1
27年1月	3,109	1.5	1,908	4.0	11,132	▲ 4.2	6,738	▲ 3.1	3,219	▲ 10.8	1,564	▲ 8.8	752	▲ 9.2	398	▲ 1.7	28.9	23.2	6.8	5.9
2月																				
3月																				
1～3月																				

紹介率 = 中高年紹介件数 / 中高年有効求職者数 × 100

就職率 = 中高年就職件数 / 中高年有効求職者数 × 100

6. 中高年齢者の職業紹介状況（パートを除く。）

三重労働局

平成27年1月

項目 年度・月	新規求職申込件数				有効求職者数				紹介件数				就職件数				紹介率		就職率	
	全 数	前年 同月比	うち 55歳以上	前年 同月比	全 数	前年 同月比	うち 55歳以上	前年 同月比	全 数	前年 同月比	うち 55歳以上	前年 同月比	全 数	前年 同月比	うち 55歳以上	前年 同月比	全 数	うち 55歳以上	全 数	うち 55歳以上
	件	%	件	%	人	%	人	%	件	%	件	%	件	%	件	%	%	%	%	%
平成20年度	21,758	31.9	11,309	22.9	87,350	15.2	48,659	8.6	25,819	29.5	10,295	17.4	4,495	▲ 1.7	1,977	▲ 9.1	29.6	21.2	5.1	4.1
平成21年度	26,602	22.3	14,150	25.1	139,943	60.2	74,326	52.7	40,740	57.8	16,213	57.5	5,694	26.7	2,566	29.8	29.1	21.8	4.1	3.5
平成22年度	23,236	▲ 12.7	12,233	▲ 13.5	116,575	▲ 16.7	63,522	▲ 14.5	37,714	▲ 7.4	14,664	▲ 9.6	6,325	11.1	2,935	14.4	32.4	23.1	5.4	4.6
平成23年度	20,783	▲ 10.6	10,446	▲ 14.6	99,895	▲ 14.3	52,992	▲ 16.6	32,922	▲ 12.7	13,488	▲ 8.0	5,862	▲ 7.3	2,727	▲ 7.1	33.0	25.5	5.9	5.1
平成24年度	20,639	▲ 0.7	9,862	▲ 5.6	96,566	▲ 3.3	48,507	▲ 8.5	31,025	▲ 5.8	11,839	▲ 12.2	5,612	▲ 4.3	2,462	▲ 9.7	32.1	24.4	5.8	5.1
平成25年度	18,845	▲ 8.7	9,030	▲ 8.4	89,135	▲ 7.7	44,674	▲ 7.9	28,753	▲ 7.3	11,029	▲ 6.8	5,777	2.9	2,417	▲ 1.8	32.3	24.7	6.5	5.4
25年1月	1,714	5.8	832	4.9	7,443	3.6	3,609	▲ 3.3	2,261	▲ 2.3	861	▲ 7.3	358	0.8	138	▲ 12.7	30.4	23.9	4.8	3.8
2月	1,819	4.9	880	2.8	7,775	4.5	3,821	▲ 0.8	2,861	▲ 7.1	1,171	▲ 7.4	409	▲ 4.9	178	▲ 1.1	36.8	30.6	5.3	4.7
3月	1,800	▲ 8.9	846	▲ 13.9	8,205	2.5	4,036	▲ 1.9	3,077	▲ 17.0	1,231	▲ 25.9	594	4.6	283	5.2	37.5	30.5	7.2	7.0
1～3月	1,778	0.1	853	▲ 2.7	7,808	3.5	3,822	▲ 2.0	2,733	▲ 9.9	1,088	▲ 15.3	454	0.7	200	▲ 0.5	35.0	28.5	5.8	5.2
25年4月	2,360	2.7	1,279	2.9	8,710	1.1	4,443	▲ 2.2	2,844	▲ 2.2	1,115	▲ 7.8	536	▲ 0.9	227	▲ 7.0	32.7	25.1	6.2	5.1
5月	1,821	▲ 10.3	831	▲ 11.5	8,592	▲ 1.7	4,330	▲ 4.1	2,802	▲ 2.4	1,099	▲ 2.7	440	▲ 13.9	190	▲ 20.2	32.6	25.4	5.1	4.4
6月	1,507	▲ 2.1	719	▲ 3.6	8,252	▲ 1.9	4,153	▲ 3.8	2,495	▲ 12.2	946	▲ 13.5	508	▲ 5.8	224	▲ 1.8	30.2	22.8	6.2	5.4
4～6月	1,896	▲ 3.1	943	▲ 3.4	8,518	▲ 0.8	4,309	▲ 3.3	2,714	▲ 5.6	1,053	▲ 8.0	495	▲ 6.6	214	▲ 9.7	31.9	24.4	5.8	5.0
25年7月	1,682	3.7	777	▲ 3.8	8,090	▲ 1.8	4,031	▲ 5.2	2,545	0.2	935	3.2	524	15.2	220	11.1	31.5	23.2	6.5	5.5
8月	1,539	1.0	721	6.5	7,809	▲ 2.4	3,913	▲ 3.0	2,296	0.0	865	▲ 2.0	436	12.1	158	▲ 1.3	29.4	22.1	5.6	4.0
9月	1,416	▲ 11.4	666	▲ 9.9	7,537	▲ 4.6	3,783	▲ 4.4	2,519	▲ 1.2	983	10.0	470	5.6	194	▲ 2.0	33.4	26.0	6.2	5.1
7～9月	1,546	▲ 2.3	721	▲ 2.7	7,812	▲ 2.9	3,909	▲ 4.2	2,453	▲ 0.3	928	3.8	477	10.9	191	3.8	31.4	23.7	6.1	4.9
25年10月	1,553	▲ 11.4	720	▲ 14.9	7,392	▲ 7.1	3,721	▲ 6.4	2,432	▲ 7.6	894	▲ 5.3	489	▲ 1.2	206	▲ 1.4	32.9	24.0	6.6	5.5
11月	1,212	▲ 24.3	560	▲ 20.9	6,901	▲ 11.8	3,473	▲ 9.2	2,055	▲ 14.0	751	▲ 16.3	458	▲ 0.9	180	▲ 15.1	29.8	21.6	6.6	5.2
12月	1,069	▲ 20.0	502	▲ 16.1	6,350	▲ 14.9	3,165	▲ 12.6	1,681	▲ 6.5	584	▲ 5.7	420	1.4	177	▲ 1.7	26.5	18.5	6.6	5.6
10～12月	1,278	▲ 18.3	594	▲ 17.2	6,881	▲ 11.2	3,453	▲ 9.3	2,056	▲ 9.5	743	▲ 9.4	456	▲ 0.2	188	▲ 6.0	29.9	21.5	6.6	5.4
26年1月	1,627	▲ 5.1	785	▲ 5.6	6,365	▲ 14.5	3,149	▲ 12.7	2,168	▲ 4.1	864	0.3	431	20.4	185	34.1	34.1	27.4	6.8	5.9
2月	1,534	▲ 15.7	739	▲ 16.0	6,506	▲ 16.3	3,222	▲ 15.7	2,512	▲ 12.2	1,031	▲ 12.0	503	23.0	219	23.0	38.6	32.0	7.7	6.8
3月	1,525	▲ 15.3	731	▲ 13.6	6,631	▲ 19.2	3,291	▲ 18.5	2,404	▲ 21.9	962	▲ 21.9	562	▲ 5.4	237	▲ 16.3	36.3	29.2	8.5	7.2
1～3月	1,562	▲ 12.1	752	▲ 11.8	6,501	▲ 16.7	3,221	▲ 15.7	2,361	▲ 13.6	952	▲ 12.5	499	9.9	214	7.0	36.3	29.6	7.7	6.6
26年4月	1,965	▲ 16.7	1,086	▲ 15.1	7,006	▲ 19.6	3,616	▲ 18.6	2,223	▲ 21.8	853	▲ 23.5	458	▲ 14.6	207	▲ 8.8	31.7	23.6	6.5	5.7
5月	1,475	▲ 19.0	677	▲ 18.5	6,870	▲ 20.0	3,499	▲ 19.2	2,035	▲ 27.4	759	▲ 30.9	455	3.4	189	▲ 0.5	29.6	21.7	6.6	5.4
6月	1,385	▲ 8.1	624	▲ 13.2	6,677	▲ 19.1	3,346	▲ 19.4	2,036	▲ 18.4	793	▲ 16.2	405	▲ 20.3	182	▲ 18.8	30.5	23.7	6.1	5.4
4～6月	1,608	▲ 15.2	796	▲ 15.6	6,851	▲ 19.6	3,487	▲ 19.1	2,098	▲ 22.7	802	▲ 23.8	439	▲ 11.3	193	▲ 9.8	30.6	23.0	6.4	5.5
26年7月	1,561	▲ 7.2	757	▲ 2.6	6,735	▲ 16.7	3,367	▲ 16.5	2,143	▲ 15.8	797	▲ 14.8	418	▲ 20.2	172	▲ 21.8	31.8	23.7	6.2	5.1
8月	1,399	▲ 9.1	668	▲ 7.4	6,598	▲ 15.5	3,279	▲ 16.2	1,988	▲ 13.4	766	▲ 11.4	391	▲ 10.3	169	7.0	30.1	23.4	5.9	5.2
9月	1,454	2.7	694	4.2	6,552	▲ 13.1	3,246	▲ 14.2	2,120	▲ 15.8	832	▲ 15.4	497	5.7	199	2.6	32.4	25.6	7.6	6.1
7～9月	1,471	▲ 4.9	706	▲ 2.1	6,628	▲ 15.2	3,297	▲ 15.7	2,084	▲ 15.0	798	▲ 14.0	435	▲ 8.8	180	▲ 5.8	31.4	24.2	6.6	5.5
26年10月	1,447	▲ 6.8	678	▲ 5.8	6,488	▲ 12.2	3,208	▲ 13.8	2,036	▲ 16.3	826	▲ 7.6	446	▲ 8.8	193	▲ 6.3	31.4	25.7	6.9	6.0
11月	1,091	▲ 10.0	520	▲ 7.1	6,019	▲ 12.8	2,951	▲ 15.0	1,593	▲ 22.5	619	▲ 17.6	371	▲ 19.0	149	▲ 17.2	26.5	21.0	6.2	5.0
12月	1,020	▲ 4.6	476	▲ 5.2	5,620	▲ 11.5	2,756	▲ 12.9	1,531	▲ 8.9	581	▲ 0.5	355	▲ 15.5	160	▲ 9.6	27.2	21.1	6.3	5.8
10～12月	1,186	▲ 7.2	558	▲ 6.1	6,042	▲ 12.2	2,972	▲ 13.9	1,720	▲ 16.3	675	▲ 9.2	391	▲ 14.3	167	▲ 11.2	28.5	22.7	6.5	5.6
27年1月	1,647	1.2	829	5.6	5,846	▲ 8.2	2,928	▲ 7.0	1,855	▲ 14.4	730	▲ 15.5	342	▲ 20.6	144	▲ 22.2	31.7	24.9	5.9	4.9
2月																				
3月																				
1～3月																				

紹介率＝中高年紹介件数／中高年有効求職者数×100

就職率＝中高年就職件数／中高年有効求職者数×100

7. 中高年齢者の職業紹介状況 (パート)

三重労働局

平成27年1月

項目 年度・月	新規求職申込件数				有効求職者数				紹介件数				就職件数				紹介率		就職率	
	全数	前年 同月比	うち 55歳以上	前年 同月比	全数	前年 同月比	うち 55歳以上	前年 同月比	全数	前年 同月比	うち 55歳以上	前年 同月比	全数	前年 同月比	うち 55歳以上	前年 同月比	全数	うち 55歳以上	全数	うち 55歳以上
平成20年度	14,102	18.1	9,960	17.8	55,866	8.8	39,809	8.8	13,253	27.3	7,839	27.4	3,708	5.5	2,202	4.6	23.7	19.7	6.6	5.5
平成21年度	16,711	18.5	11,746	17.9	75,125	34.5	53,148	33.5	22,379	68.9	13,090	67.0	4,626	24.8	2,660	20.8	29.8	24.6	6.2	5.0
平成22年度	15,724	▲ 5.9	10,945	▲ 6.8	69,694	▲ 7.2	48,612	▲ 8.5	21,769	▲ 2.7	12,520	▲ 4.4	5,086	9.9	3,033	14.0	31.2	25.8	7.3	6.2
平成23年度	16,194	3.0	11,532	5.4	70,857	1.7	50,637	4.2	19,855	▲ 8.8	11,744	▲ 6.2	4,878	▲ 4.1	2,926	▲ 3.5	28.0	23.2	6.9	5.8
平成24年度	16,321	0.8	11,738	1.8	73,234	3.4	53,061	4.8	20,077	1.1	11,915	1.5	5,429	11.3	3,294	12.6	27.4	22.5	7.4	6.2
平成25年度	15,548	▲ 4.7	11,137	▲ 5.1	70,172	▲ 4.2	50,643	▲ 4.6	17,859	▲ 11.0	10,614	▲ 10.9	5,450	0.4	3,268	▲ 0.8	25.5	21.0	7.8	6.5
25年1月	1,421	6.2	1,063	8.9	5,479	2.5	4,007	3.6	1,562	1.1	968	3.6	372	▲ 6.1	224	▲ 10.4	28.5	24.2	6.8	5.6
2月	1,304	▲ 4.3	905	▲ 1.4	5,575	0.7	4,035	2.3	1,796	2.1	1,085	5.8	423	▲ 0.7	264	1.5	32.2	26.9	7.6	6.5
3月	1,426	▲ 3.9	1,000	▲ 5.8	5,977	1.6	4,314	2.8	1,882	▲ 8.9	1,124	▲ 12.9	530	12.3	336	15.9	31.5	26.1	8.9	7.8
1~3月	1,384	▲ 0.8	989	0.4	5,677	1.6	4,119	2.9	1,747	▲ 2.4	1,059	▲ 2.2	442	2.6	275	3.0	30.8	25.7	7.8	6.7
25年4月	2,195	5.7	1,693	7.6	6,854	3.4	5,040	4.2	1,866	▲ 3.7	1,079	▲ 5.2	615	16.9	366	30.2	27.2	21.4	9.0	7.3
5月	1,457	▲ 6.3	1,020	▲ 9.7	6,707	▲ 0.4	4,898	▲ 1.1	1,717	▲ 10.1	959	▲ 15.8	496	▲ 3.3	274	▲ 13.3	25.6	19.6	7.4	5.6
6月	1,156	▲ 10.2	853	▲ 6.4	6,351	▲ 2.2	4,655	▲ 2.0	1,486	▲ 16.2	867	▲ 20.7	452	▲ 2.6	281	▲ 6.3	23.4	18.6	7.1	6.0
4~6月	1,603	▲ 2.3	1,189	▲ 1.2	6,637	0.3	4,864	0.4	1,690	▲ 9.8	968	▲ 13.8	521	4.0	307	2.7	25.5	19.9	7.8	6.3
25年7月	1,213	▲ 2.6	834	▲ 10.9	6,068	▲ 4.7	4,364	▲ 6.6	1,371	▲ 6.8	799	▲ 10.1	432	▲ 2.5	262	▲ 6.4	22.6	18.3	7.1	6.0
8月	1,138	▲ 7.2	832	2.0	5,839	▲ 5.3	4,228	▲ 5.2	1,322	▲ 10.3	820	▲ 6.0	373	▲ 0.3	226	▲ 3.0	22.6	19.4	6.4	5.3
9月	1,261	▲ 6.2	868	▲ 9.0	5,844	▲ 4.6	4,207	▲ 4.2	1,525	▲ 13.4	879	▲ 10.7	465	1.5	265	0.4	26.1	20.9	8.0	6.3
7~9月	1,204	▲ 5.3	845	▲ 6.3	5,917	▲ 4.9	4,266	▲ 5.4	1,406	▲ 10.3	833	▲ 9.0	423	▲ 0.5	251	▲ 3.1	23.8	19.5	7.1	5.9
25年10月	1,321	▲ 11.7	938	▲ 12.1	5,865	▲ 7.2	4,234	▲ 5.6	1,581	▲ 9.9	936	▲ 8.9	467	▲ 7.9	283	▲ 8.7	27.0	22.1	8.0	6.7
11月	986	▲ 10.4	707	▲ 12.1	5,505	▲ 7.8	3,843	▲ 10.3	1,297	▲ 16.4	831	▲ 8.2	414	▲ 4.4	256	▲ 2.3	23.6	21.6	7.5	6.7
12月	840	0.4	593	2.2	5,034	▲ 6.7	3,636	▲ 6.2	1,022	▲ 15.1	622	▲ 10.0	374	▲ 3.1	236	5.4	20.3	17.1	7.4	6.5
10~12月	1,049	▲ 8.4	746	▲ 8.7	5,468	▲ 7.2	3,904	▲ 7.4	1,300	▲ 13.6	796	▲ 8.9	418	▲ 5.4	258	▲ 2.6	23.8	20.4	7.6	6.6
26年1月	1,436	1.1	1,050	▲ 1.2	5,255	▲ 4.1	3,808	▲ 5.0	1,441	▲ 7.7	851	▲ 12.1	397	6.7	220	▲ 1.8	27.4	22.3	7.6	5.8
2月	1,191	▲ 8.7	809	▲ 10.6	5,289	▲ 5.1	3,784	▲ 6.2	1,562	▲ 13.0	963	▲ 11.2	434	2.6	271	2.7	29.5	25.4	8.2	7.2
3月	1,354	▲ 5.0	940	▲ 6.0	5,561	▲ 7.0	3,946	▲ 8.5	1,669	▲ 11.3	1,008	▲ 10.3	531	0.2	328	▲ 2.4	30.0	25.5	9.5	8.3
1~3月	1,327	▲ 4.1	933	▲ 5.7	5,368	▲ 5.4	3,846	▲ 6.6	1,557	▲ 10.9	941	▲ 11.1	454	2.7	273	▲ 0.7	29.0	24.5	8.5	7.1
26年4月	2,105	▲ 4.1	1,653	▲ 2.4	6,293	▲ 8.2	4,629	▲ 8.2	1,629	▲ 12.7	943	▲ 12.6	501	▲ 18.5	294	▲ 19.7	25.9	20.4	8.0	6.4
5月	1,460	0.2	1,032	1.2	6,391	▲ 4.7	4,676	▲ 4.5	1,620	▲ 5.6	984	2.6	502	1.2	296	8.0	25.3	21.0	7.9	6.3
6月	1,301	12.5	936	9.7	6,247	▲ 1.6	4,575	▲ 1.7	1,558	4.8	953	9.9	520	15.0	314	11.7	24.9	20.8	8.3	6.9
4~6月	1,622	1.2	1,207	1.5	6,310	▲ 4.9	4,627	▲ 4.9	1,602	▲ 5.2	960	▲ 0.8	508	▲ 2.5	301	▲ 2.0	25.4	20.7	8.1	6.5
26年7月	1,383	14.0	1,004	20.4	6,066	▲ 0.0	4,404	0.9	1,521	10.9	914	14.4	459	6.3	288	9.9	25.1	20.8	7.6	6.5
8月	1,072	▲ 5.8	783	▲ 5.9	5,752	▲ 1.5	4,156	▲ 1.7	1,179	▲ 10.8	747	▲ 8.9	367	▲ 1.6	216	▲ 4.4	20.5	18.0	6.4	5.2
9月	1,379	9.4	976	12.4	5,837	▲ 0.1	4,193	▲ 0.3	1,443	▲ 5.4	866	▲ 1.5	454	▲ 2.4	265	▲ 0.0	24.7	20.7	7.8	6.3
7~9月	1,278	6.1	921	9.0	5,885	▲ 0.5	4,251	▲ 0.4	1,381	▲ 1.8	842	1.1	427	0.9	256	2.0	23.5	19.8	7.3	6.0
26年10月	1,273	▲ 3.6	929	▲ 1.0	5,750	▲ 2.0	4,145	▲ 2.1	1,366	▲ 13.6	837	▲ 10.6	478	2.4	296	4.6	23.8	20.2	8.3	7.1
11月	1,002	1.6	698	▲ 1.3	5,373	▲ 2.4	3,828	▲ 0.4	1,120	▲ 13.6	698	▲ 16.0	416	0.5	260	1.6	20.8	18.2	7.7	6.8
12月	849	1.1	628	5.9	4,967	▲ 1.3	3,552	▲ 2.3	932	▲ 8.8	550	▲ 11.6	321	▲ 14.2	196	▲ 16.9	18.8	15.5	6.5	5.5
10~12月	1,041	▲ 0.8	752	0.8	5,363	▲ 1.9	3,842	▲ 1.6	1,139	▲ 12.4	695	▲ 12.7	405	▲ 3.1	251	▲ 2.7	21.2	18.1	7.6	6.5
27年1月	1,462	1.8	1,079	2.8	5,286	0.6	3,810	0.1	1,364	▲ 5.3	834	▲ 2.0	410	3.3	254	15.5	25.8	21.9	7.8	6.7
2月																				
3月																				
1~3月																				

紹介率 = 中高年紹介件数 / 中高年有効求職者数 × 100

就職率 = 中高年就職件数 / 中高年有効求職者数 × 100

8. 産業別新規求人の状況（パートを含む全数）

三重労働局計

産 業	平成27年1月	前年同月	前月	増減率	
				対前年	対前月
AB 農 業 , 林 業 , 漁 業	117	95	79	23.2	48.1
C 鉱 業 , 採 石 業 , 砂 利 採 取 業	7	27	10	▲ 74.1	▲ 30.0
D 建 設 業	1,199	881	796	36.1	50.6
E 製 造 業	1,499	1,639	1,166	▲ 8.5	28.6
食 料 品	293	295	201	▲ 0.7	45.8
飲 料 ・ た ば こ ・ 飼 料	16	11	5	45.5	220.0
織 維 工 業	30	14	58	114.3	▲ 48.3
木 材 ・ 木 製 品	26	20	25	30.0	4.0
家 具 ・ 装 備 品	26	26	13	0.0	100.0
パ ル プ ・ 紙 ・ 紙 加 工 品	36	27	15	33.3	140.0
印 刷 ・ 同 関 連 業	29	21	27	38.1	7.4
化 学 工 業	75	47	34	59.6	120.6
石 油 製 品 ・ 石 炭 製 品	3	0	3	—	0.0
プ ラ ス チ ッ ク 製 品	82	64	63	28.1	30.2
ゴ ム 製 品	42	37	49	13.5	▲ 14.3
窯 業 ・ 土 石 製 品	34	57	22	▲ 40.4	54.5
鉄 鋼 業	40	32	19	25.0	110.5
非 鉄 金 属	19	26	21	▲ 26.9	▲ 9.5
金 属 製 品	156	166	85	▲ 6.0	83.5
は ん 用 機 械 器 具	72	89	80	▲ 19.1	▲ 10.0
生 産 用 機 械 器 具	62	114	108	▲ 45.6	▲ 42.6
業 務 用 機 械 器 具	30	50	22	▲ 40.0	36.4
電 子 部 品 ・ デ バ イ ス ・ 電 子 回 路	48	75	43	▲ 36.0	11.6
電 気 機 械 器 具	147	168	61	▲ 12.5	141.0
情 報 通 信 機 械 器 具	13	14	15	▲ 7.1	▲ 13.3
輸 送 用 機 械 器 具	190	260	177	▲ 26.9	7.3
そ の 他 の 製 造 業	30	26	20	15.4	50.0
F 電 気 ・ ガ ス ・ 熱 供 給 ・ 水 道 業	37	6	22	516.7	68.2
G 情 報 通 信 業	490	106	394	362.3	24.4
H 運 輸 業 , 郵 便 業	836	1,112	646	▲ 24.8	29.4
I 卸 売 業 , 小 売 業	1,653	1,986	1,534	▲ 16.8	7.8
(卸 売 業)	315	333	228	▲ 5.4	38.2
(小 売 業)	1,338	1,653	1,306	▲ 19.1	2.5
J 金 融 業 , 保 険 業	88	115	76	▲ 23.5	15.8
K 不 動 産 業 , 物 品 賃 貸 業	152	162	64	▲ 6.2	137.5
L 学 術 研 究 , 専 門 ・ 技 術 サ ー ビ ス 業	190	170	176	11.8	8.0
M 宿 泊 業 , 飲 食 サ ー ビ ス 業	1,059	998	795	6.1	33.2
N 生 活 関 連 サ ー ビ ス 業 , 娯 楽 業	996	598	561	66.6	77.5
O 教 育 , 学 習 支 援 業	189	278	219	▲ 32.0	▲ 13.7
P 医 療 , 福 祉	2,822	2,599	2,171	8.6	30.0
(医 療 業)	1,049	1,016	786	3.2	33.5
(社 会 保 険 ・ 社 会 福 祉 ・ 介 護 事 業)	1,770	1,581	1,385	12.0	27.8
Q 複 合 サ ー ビ ス 事 業	132	89	154	48.3	▲ 14.3
R サ ー ビ ス 業 (他 に 分 類 さ れ な い も の)	2,601	2,394	2,116	8.6	22.9
(職 業 紹 介 ・ 労 働 者 派 遣 業)	1,726	1,486	1,431	16.2	20.6
ST 公 務 ・ そ の 他	193	362	394	▲ 46.7	▲ 51.0
合 計	14,260	13,617	11,373	4.7	25.4

9. 産業別新規求人状況（一般）

三重労働局計

産 業	平成27年1月	前年同月	前月	増減率	
				対前年	対前月
AB 農 業 , 林 業 , 漁 業	80	51	29	56.9	175.9
C 鉱 業 , 採 石 業 , 砂 利 採 取 業	7	18	10	▲ 61.1	▲ 30.0
D 建 設 業	1,125	824	753	36.5	49.4
E 製 造 業	1,047	1,129	793	▲ 7.3	32.0
食 料 品	153	125	70	22.4	118.6
飲 料 ・ た ば こ ・ 飼 料	8	6	3	33.3	166.7
織 維 工 業	18	9	21	100.0	▲ 14.3
木 材 ・ 木 製 品	16	18	16	▲ 11.1	0.0
家 具 ・ 装 備 品	24	10	9	140.0	166.7
パ ル プ ・ 紙 ・ 紙 加 工 品	19	22	10	▲ 13.6	90.0
印 刷 ・ 同 関 連 業	19	18	15	5.6	26.7
化 学 工 業	42	39	25	7.7	68.0
石 油 製 品 ・ 石 炭 製 品	3	0	1	—	200.0
プ ラ ス チ ッ ク 製 品	33	23	44	43.5	▲ 25.0
ゴ ム 製 品	37	32	37	15.6	0.0
窯 業 ・ 土 石 製 品	26	35	17	▲ 25.7	52.9
鉄 鋼 業	31	28	14	10.7	121.4
非 鉄 金 属	19	18	18	5.6	5.6
金 属 製 品	123	135	78	▲ 8.9	57.7
は ん 用 機 械 器 具	63	74	68	▲ 14.9	▲ 7.4
生 産 用 機 械 器 具	49	102	91	▲ 52.0	▲ 46.2
業 務 用 機 械 器 具	27	40	17	▲ 32.5	58.8
電 子 部 品 ・ デ バ イ ス ・ 電 子 回 路	32	62	32	▲ 48.4	0.0
電 気 機 械 器 具	122	92	47	32.6	159.6
情 報 通 信 機 械 器 具	13	6	10	116.7	30.0
輸 送 用 機 械 器 具	148	214	139	▲ 30.8	6.5
そ の 他 の 製 造 業	22	21	11	4.8	100.0
F 電 気 ・ ガ ス ・ 熱 供 給 ・ 水 道 業	17	4	14	325.0	21.4
G 情 報 通 信 業	252	85	204	196.5	23.5
H 運 輸 業 , 郵 便 業	651	805	460	▲ 19.1	41.5
I 卸 売 業 , 小 売 業	650	588	611	10.5	6.4
(卸 売 業)	191	196	131	▲ 2.6	45.8
(小 売 業)	459	392	480	17.1	▲ 4.4
J 金 融 業 , 保 険 業	49	69	41	▲ 29.0	19.5
K 不 動 産 業 , 物 品 賃 貸 業	94	109	37	▲ 13.8	154.1
L 学 術 研 究 , 専 門 ・ 技 術 サ ー ビ ス 業	130	133	129	▲ 2.3	0.8
M 宿 泊 業 , 飲 食 サ ー ビ ス 業	347	299	265	16.1	30.9
N 生 活 関 連 サ ー ビ ス 業 , 娯 楽 業	470	229	199	105.2	136.2
O 教 育 , 学 習 支 援 業	82	89	65	▲ 7.9	26.2
P 医 療 , 福 祉	1,350	1,218	1,050	10.8	28.6
(医 療 業)	558	546	439	2.2	27.1
(社 会 保 険 ・ 社 会 福 祉 ・ 介 護 事 業)	790	670	611	17.9	29.3
Q 複 合 サ ー ビ ス 事 業	39	29	19	34.5	105.3
R サ ー ビ ス 業 (他 に 分 類 さ れ な い も の)	2,053	1,747	1,690	17.5	21.5
(職 業 紹 介 ・ 労 働 者 派 遣 業)	1,510	1,192	1,313	26.7	15.0
ST 公 務 ・ そ の 他	138	290	149	▲ 52.4	▲ 7.4
合 計	8,581	7,716	6,518	11.2	31.7

10. 産業別新規求人の状況（パート）

三重労働局計

産 業	平成27年1月	前年同月	前月	増減率	
				対前年	対前月
AB 農 業 , 林 業 , 漁 業	37	44	50	▲ 15.9	▲ 26.0
C 鉱 業 , 採 石 業 , 砂 利 採 取 業	0	9	0	▲ 100.0	—
D 建 設 業	74	57	43	29.8	72.1
E 製 造 業	452	510	373	▲ 11.4	21.2
食 料 品	140	170	131	▲ 17.6	6.9
飲 料 ・ た ば こ ・ 飼 料	8	5	2	60.0	300.0
織 維 工 業	12	5	37	140.0	▲ 67.6
木 材 ・ 木 製 品	10	2	9	400.0	11.1
家 具 ・ 装 備 品	2	16	4	▲ 87.5	▲ 50.0
パ ル プ ・ 紙 ・ 紙 加 工 品	17	5	5	240.0	240.0
印 刷 ・ 同 関 連 業	10	3	12	233.3	▲ 16.7
化 学 工 業	33	8	9	312.5	266.7
石 油 製 品 ・ 石 炭 製 品	0	0	2	—	▲ 100.0
プ ラ ス チ ッ ク 製 品	49	41	19	19.5	157.9
ゴ ム 製 品	5	5	12	0.0	▲ 58.3
窯 業 ・ 土 石 製 品	8	22	5	▲ 63.6	60.0
鉄 鋼 業	9	4	5	125.0	80.0
非 鉄 金 属	0	8	3	▲ 100.0	▲ 100.0
金 属 製 品	33	31	7	6.5	371.4
は ん 用 機 械 器 具	9	15	12	▲ 40.0	▲ 25.0
生 産 用 機 械 器 具	13	12	17	8.3	▲ 23.5
業 務 用 機 械 器 具	3	10	5	▲ 70.0	▲ 40.0
電 子 部 品 ・ デ バ イ ス ・ 電 子 回 路	16	13	11	23.1	45.5
電 気 機 械 器 具	25	76	14	▲ 67.1	78.6
情 報 通 信 機 械 器 具	0	8	5	▲ 100.0	▲ 100.0
輸 送 用 機 械 器 具	42	46	38	▲ 8.7	10.5
そ の 他 の 製 造 業	8	5	9	60.0	▲ 11.1
F 電 気 ・ ガ ス ・ 熱 供 給 ・ 水 道 業	20	2	8	900.0	150.0
G 情 報 通 信 業	238	21	190	1,033.3	25.3
H 運 輸 業 , 郵 便 業	185	307	186	▲ 39.7	▲ 0.5
I 卸 売 業 , 小 売 業	1,003	1,398	923	▲ 28.3	8.7
(卸 売 業)	124	137	97	▲ 9.5	27.8
(小 売 業)	879	1,261	826	▲ 30.3	6.4
J 金 融 業 , 保 険 業	39	46	35	▲ 15.2	11.4
K 不 動 産 業 , 物 品 賃 貸 業	58	53	27	9.4	114.8
L 学 術 研 究 , 専 門 ・ 技 術 サ ー ビ ス 業	60	37	47	62.2	27.7
M 宿 泊 業 , 飲 食 サ ー ビ ス 業	712	699	530	1.9	34.3
N 生 活 関 連 サ ー ビ ス 業 , 娯 楽 業	526	369	362	42.5	45.3
O 教 育 , 学 習 支 援 業	107	189	154	▲ 43.4	▲ 30.5
P 医 療 , 福 祉	1,472	1,381	1,121	6.6	31.3
(医 療 業)	491	470	347	4.5	41.5
(社 会 保 険 ・ 社 会 福 祉 ・ 介 護 事 業)	980	911	774	7.6	26.6
Q 複 合 サ ー ビ ス 事 業	93	60	135	55.0	▲ 31.1
R サ ー ビ ス 業 (他 に 分 類 さ れ な い も の)	548	647	426	▲ 15.3	28.6
(職 業 紹 介 ・ 労 働 者 派 遣 業)	216	294	118	▲ 26.5	83.1
ST 公 務 ・ そ の 他	55	72	245	▲ 23.6	▲ 77.6
合 計	5,679	5,901	4,855	▲ 3.8	17.0

1 1. 主要産業別・規模別新規求人状況

平成27年1月

三重労働局

産業・規模	項目	パートを含む全数			増減率		一 般			増減率		パート			増減率	
		本年	前年同月	前月	前年同月	前月	本年	前年同月	前月	前年同月	前月	本年	前年同月	前月	前年同月	前月
産 業 計		14,260	13,617	11,373	4.7	25.4	8,581	7,716	6,518	11.2	31.7	5,679	5,901	4,855	▲ 3.8	17.0
D 建 設 業		1,199	881	796	36.1	50.6	1,125	824	753	36.5	49.4	74	57	43	29.8	72.1
E 製 造 業		1,499	1,639	1,166	▲ 8.5	28.6	1,047	1,129	793	▲ 7.3	32.0	452	510	373	▲ 11.4	21.2
	食 料 品	293	295	201	▲ 0.7	45.8	153	125	70	22.4	118.6	140	170	131	▲ 17.6	6.9
	鉄 鋼 業	40	32	19	25.0	110.5	31	28	14	10.7	121.4	9	4	5	125.0	80.0
	金 属 製 品	156	166	85	▲ 6.0	83.5	123	135	78	▲ 8.9	57.7	33	31	7	6.5	371.4
	は ん 用 機 械	72	89	80	▲ 19.1	▲ 10.0	63	74	68	▲ 14.9	▲ 7.4	9	15	12	▲ 40.0	▲ 25.0
	生 産 用 機 械	62	114	108	▲ 45.6	▲ 42.6	49	102	91	▲ 52.0	▲ 46.2	13	12	17	8.3	▲ 23.5
	業 務 用 機 械	30	50	22	▲ 40.0	36.4	27	40	17	▲ 32.5	58.8	3	10	5	▲ 70.0	▲ 40.0
	電 子 部 品 ・ デ バ イ ス	48	75	43	▲ 36.0	11.6	32	62	32	▲ 48.4	0.0	16	13	11	23.1	45.5
	電 気 機 械	147	168	61	▲ 12.5	141.0	122	92	47	32.6	159.6	25	76	14	▲ 67.1	78.6
	情 報 通 信 機 械	13	14	15	▲ 7.1	▲ 13.3	13	6	10	116.7	30.0	0	8	5	▲ 100.0	▲ 100.0
	輸 送 用 機 械	190	260	177	▲ 26.9	7.3	148	214	139	▲ 30.8	6.5	42	46	38	▲ 8.7	10.5
G 情 報 通 信 業		490	106	394	362.3	24.4	252	85	204	196.5	23.5	238	21	190	1,033.3	25.3
H 運 輸 業 , 郵 便 業		836	1,112	646	▲ 24.8	29.4	651	805	460	▲ 19.1	41.5	185	307	186	▲ 39.7	▲ 0.5
I 卸 売 業 , 小 売 業		1,653	1,986	1,534	▲ 16.8	7.8	650	588	611	10.5	6.4	1,003	1,398	923	▲ 28.3	8.7
J 金 融 業 , 保 険 業		88	115	76	▲ 23.5	15.8	49	69	41	▲ 29.0	19.5	39	46	35	▲ 15.2	11.4
M 宿 泊 業 , 飲 食 サ ー ビ ス 業		1,059	998	795	6.1	33.2	347	299	265	16.1	30.9	712	699	530	1.9	34.3
P 医 療 , 福 祉		2,822	2,599	2,171	8.6	30.0	1,350	1,218	1,050	10.8	28.6	1,472	1,381	1,121	6.6	31.3
R サ ー ビ ス 業		2,601	2,394	2,116	8.6	22.9	2,053	1,747	1,690	17.5	21.5	548	647	426	▲ 15.3	28.6
事 業 所 規 模 計		14,260	13,617	11,373	4.7	25.4	8,581	7,716	6,518	11.2	31.7	5,679	5,901	4,855	▲ 3.8	17.0
2 9 人 以 下		9,776	9,166	7,719	6.7	26.6	6,000	5,201	4,499	15.4	33.4	3,776	3,965	3,220	▲ 4.8	17.3
3 0 ~ 9 9 人		3,029	2,994	2,295	1.2	32.0	1,769	1,690	1,288	4.7	37.3	1,260	1,304	1,007	▲ 3.4	25.1
1 0 0 ~ 2 9 9 人		994	960	915	3.5	8.6	523	537	441	▲ 2.6	18.6	471	423	474	11.3	▲ 0.6
3 0 0 ~ 4 9 9 人		244	208	186	17.3	31.2	142	122	100	16.4	42.0	102	86	86	18.6	18.6
5 0 0 ~ 9 9 9 人		166	196	174	▲ 15.3	▲ 4.6	112	104	123	7.7	▲ 8.9	54	92	51	▲ 41.3	5.9
1 0 0 0 人 以 上		51	93	84	▲ 45.2	▲ 39.3	35	62	67	▲ 43.5	▲ 47.8	16	31	17	▲ 48.4	▲ 5.9

12. パートタイム職業紹介状況

項目 区分	新規求職 申込件数	月間有効 求職者数	紹介件数		就職件数		新 規 求人数	月間有効 求人数	充足数
				雇保		雇保			
27年1月	2,450	8,836	2,445	387	758	131	5,679	14,642	715
前年同月	2,530	8,876	2,647	440	778	160	5,901	14,435	742
前 月	1,483	8,586	1,695	293	646	125	4,855	14,337	625
桑 名	251	1,033	302	53	83	9	809	1,795	71
四 日 市	463	1,703	464	78	156	27	996	2,523	150
鈴 鹿	283	1,127	235	43	67	14	567	1,490	52
津	401	1,274	442	65	124	20	1,222	3,555	150
松 阪	317	1,124	363	55	92	14	672	1,745	83
伊 勢	324	1,076	316	33	90	17	641	1,523	76
伊 賀	306	1,102	239	43	104	20	579	1,475	94
尾 鷲	55	203	35	7	26	7	111	335	23
熊野出張所	50	194	49	10	16	3	82	201	16

13. 雇用保険適用・給付状況

(1) 雇用保険適用状況

項目 区分	適用事業所数			被 保 険 者 数				労働保険事務組合	
		新規 適用	廃止 脱退		資 格 取 得	資 格 喪 失	事業主 都合 退職	事 務 組合数	委 託 事業所数
27年1月	26,554	105	49	462,585	5,843	7,261	627	141	10,603
前年同月	26,158	117	59	457,692	5,844	6,762	399	142	10,419
前 月	26,499	81	42	463,796	5,789	5,026	267	141	10,587
桑 名	2,972	9	6	51,575	650	743	27	12	1,246
四 日 市	5,532	29	14	112,377	1,496	1,753	118	27	1,900
鈴 鹿	3,209	15	3	64,386	877	1,072	132	8	1,333
津	4,203	15	6	84,185	930	1,154	112	25	1,346
松 阪	3,173	17	9	49,629	659	969	109	21	1,388
伊 勢	3,805	9	6	51,507	562	685	43	25	1,647
伊 賀	2,237	7	2	35,224	523	690	58	11	905
尾 鷲	757	2	1	7,296	80	103	18	12	437
熊野出張所	666	2	2	6,406	66	92	10	0	401

(2) 雇用保険求職者給付等状況

項目 区分	基本手当（基本分）				高年齢求職者給付		短期特例給付	
	受給資格 決定件数	初回 受給者数	受給者 実人員	支給金額 (千円)	受給者 数	支給金額 (千円)	受給 者数	支給金額 (千円)
27年1月	2,099	1,533	6,833	829,150	253	54,335	8	1,613
前年同月	2,013	1,496	7,199	933,141	209	44,461	12	2,362
前 月	1,214	1,373	6,923	786,860	207	42,257	5	1,066
桑 名	202	179	825	97,013	18	3,995	0	0
四 日 市	374	277	1,289	154,514	46	10,230	0	0
鈴 鹿	345	214	1,001	124,262	37	8,049	0	0
津	333	248	977	117,861	29	5,991	0	0
松 阪	313	202	838	97,990	34	6,832	0	0
伊 勢	253	193	886	104,735	32	6,396	0	0
伊 賀	201	155	718	98,259	38	8,723	0	0
尾 鷲	36	27	151	17,875	15	3,396	8	1,613
熊野出張所	42	38	148	16,641	4	723	0	0

〔注〕支給金額欄の月計と安定所別内訳の合計は、安定所別内訳を各安定所毎に四捨五入しているため、必ずしも一致しない。四日市には海事取扱分を、伊勢には鳥羽取扱分を含む。以下同様。

(3) 雇用継続給付状況

項目 区分	高年齢雇用継続給付			育児休業給付					介護休業給付	
	受給 者数	受給者 実人員	支給金額 (千円)	基本給付金			職場復帰給付金		受給 者数	支給金額 (千円)
				受給 者数	受給者 実人員	支給金額 (千円)	受給者 数	支給金額 (千円)		
27年1月	4,014	7,669	192,438	1,316	2,646	328,446	0	0	14	3,762
前年同月	3,987	7,631	188,776	1,249	2,530	265,670	0	0	5	1,577
前 月	3,478	6,650	170,618	1,128	2,291	286,596	0	0	7	1,074
桑 名	627	1,197	29,768	144	286	36,489	0	0	1	187
四 日 市	944	1,798	47,419	281	556	71,295	0	0	1	91
鈴 鹿	327	618	15,523	157	323	39,507	0	0	4	1,396
津	696	1,359	34,080	320	650	79,905	0	0	5	1,442
松 阪	350	667	17,101	179	361	43,425	0	0	0	0
伊 勢	651	1,240	29,746	135	268	34,462	0	0	2	276
伊 賀	326	620	15,475	82	163	19,381	0	0	1	371
尾 鷲	48	91	1,678	11	23	2,314	0	0	0	0
熊野出張所	45	79	1,648	7	16	1,668	0	0	0	0

〔注〕13(2)と同じ。

14. 主要労働・経済指標

	人口 (三重県)	鉱工業 生産指数 (三重県) (TCI)	国内企 業物価 指数 (全国)	消費者 物価指数 (三重県)	新設住宅 着工件数 (三重県)	常用雇用指数		実質賃金指数	
						全 国	三重県	全 国	三重県
平成 23年	1,848,125	91.6	101.5	100.1	9,392	100.6	97.5	100.1	100.8
24年	1,838,611	108.5	100.6	100.2	9,554	101.3	99.2	99.4	101.3
25年	1,829,063	114.3	101.9	100.6	10,738	102.1	97.9	98.9	101.8
26年	1,820,491		105.1		9,858	103.6		96.4	
平成25年 11月	1,829,013	115.0	102.5	101.0	1,074	102.9	97.8	86.4	90.2
12月	1,828,393	117.5	102.8	101.2	1,028	102.9	97.9	169.6	180.3
平成26年 1月	1,827,566	120.9	103.0	101.1	921	102.5	97.5	84.2	86.6
2月	1,826,467	122.2	102.8	101.2	805	102.3	95.7	81.8	84.6
3月	1,825,305	125.7	102.8	101.2	734	101.9	96.9	86.2	89.9
4月	1,820,324	121.7	105.8	103.0	821	103.2	97.6	83.3	84.5
5月	1,822,055	127.6	106.1	103.7	566	103.6	97.3	81.3	84.2
6月	1,821,554	120.7	106.3	103.6	941	104.0	97.5	133.3	134.4
7月	1,821,401	118.8	106.6	104.0	738	104.3	97.8	111.7	119.7
8月	1,821,133	125.0	106.4	104.5	882	104.2	97.4	82.6	83.1
9月	1,820,691	126.0	106.4	104.4	814	104.2	97.3	80.2	82.2
10月	1,820,491	116.6	105.5	104.1	912	104.2	96.8	80.8	82.0
11月	1,820,304	117.1	105.2	103.7	850	104.5	93.8	84.1	87.0
12月	1,819,737		r104.7	103.8	874	104.6		166.8	
平成27年 1月	1,818,847		p103.3						
資料出所	県統計課		日 本 銀 行	県統計課	県住宅課	厚 生 労 働 省	県統計課	厚 生 労 働 省	県統計課

	完 全 失業者数 (万人)	完 全 失 業 率 (TCI : %)	有効求人倍率 (TCI : 倍) (全 国)	基本受給率		企業倒産 (三重県)	
				全 国	三重県	件 数	金額 (百万)
平成 23年	300	4.6	0.65	1.8	2.0	105	61,898
24年	285	4.3	0.80	1.6	2.0	129	59,764
25年	265	4.0	0.93	1.5	2.0	103	27,964
26年	236	3.6	1.09	1.2	1.6	91	12,111
平成25年 11月	249	3.9	1.01	1.3	1.8	8	8,986
12月	225	3.7	1.03	1.3	1.7	7	558
平成26年 1月	238	3.7	1.04	1.3	1.7	11	1,305
2月	232	3.6	1.05	1.2	1.6	8	694
3月	246	3.6	1.07	1.2	1.5	4	1,507
4月	254	3.6	1.08	1.1	1.5	13	2,776
5月	242	r 3.6	1.09	1.3	1.6	10	756
6月	245	3.7	1.10	1.3	1.6	5	628
7月	248	r 3.7	1.10	1.3	1.8	7	408
8月	231	3.5	1.10	1.3	1.7	4	724
9月	233	3.6	r 1.10	1.3	1.8	9	1,007
10月	233	3.5	1.10	1.3	1.7	11	864
11月	219	3.5	1.12	1.2	1.6	6	1,162
12月	210	3.4	r 1.14	1.2	1.6	3	280
平成27年 1月	231	3.6	1.14	1.1	1.2	4	1,161
資料出所	総務省	総務省	厚生労働省	厚生労働省	三重労働局	東京商工リサーチ津支店	

(注) ・ TCI=季節調整値 ・ 完全失業者数及び完全失業率については全国数値である。

・ 人口の各暦年については、10月の数値である。

・ 消費者物価指数は津、松阪、桑名、伊賀、尾鷲の5市平均。平成22年=100

・ 常用雇用指数、実質賃金指数は5人以上の事業所分。平成22年=100

・ 鉱工業生産指数は平成22年=100、国内企業物価指数は平成22年=100

基本手当受給者実人員

$$\cdot \text{基本受給率} = \frac{\text{基本手当受給者実人員}}{\text{雇用保険被保険者数} + \text{基本手当受給者実人員}} \times 100 (\%)$$

・ r は数値を補正したもの。pは速報値。

季節調整済新規・有効求人倍率の推移

[注]

1. 求人倍率(季節調整値)については、平成27年1月分の公表に合わせて季節調整値替えを行い、平成26年12月以前の数値を改訂している。
なお、季節調整値法は、センサス局法Ⅱ(X-12-ARIMA)による。
2. 各表の時系列データのうち、黄色に塗りつぶした月が今回改訂した部分である。
なお、年計、年度計欄は原数値である。

季節調整済求人倍率（新規学卒を除き、パートタイムを含む。）

新規求人倍率

[三重県]

		1月	2月	3月	4月	5月	6月	7月	8月	9月	10月	11月	12月	年計	年度計	
昭和	38年 1963	0.88	0.85	0.83	0.95	1.41	1.54	1.26	1.59	1.06	1.29	1.17	1.42	1.24	1.29	
	39 1964	1.04	1.29	1.41	1.49	1.20	1.71	1.32	1.10	1.69	1.36	1.07	1.65	1.37	1.36	
	40 1965	1.14	1.04	1.15	0.92	0.84	0.69	1.14	0.82	0.72	0.91	0.61	0.68	0.92	0.91	
	41 1966	1.16	1.07	1.14	1.18	1.07	0.97	1.04	1.01	1.27	1.28	1.46	1.08	1.17	1.25	
	42 1967	1.44	1.51	1.15	1.45	2.06	1.26	1.61	1.73	1.29	1.13	1.71	1.12	1.48	1.49	
	43 1968	1.62	1.26	1.62	1.53	1.40	1.49	1.42	1.68	1.53	1.57	2.23	1.59	1.60	1.66	
	44 1969	1.62	1.82	2.09	1.96	2.44	2.37	2.27	2.17	2.01	2.69	2.27	2.75	2.16	2.40	
	45 1970	2.71	3.10	2.51	2.18	3.14	2.93	2.08	2.73	3.56	2.48	2.55	3.06	2.69	2.55	
	46 1971	2.24	2.28	2.17	2.45	1.73	2.81	2.41	2.48	2.20	2.12	1.82	2.11	2.21	2.17	
	47 1972	1.97	2.47	1.82	2.18	1.75	2.24	2.59	2.29	2.28	3.14	3.24	4.28	2.42	2.74	
	48 1973	3.49	3.55	3.35	3.81	3.39	4.20	3.85	4.41	3.90	3.89	4.54	3.60	3.76	3.73	
	49 1974	3.04	3.04	3.03	2.50	2.91	2.12	1.77	1.71	1.77	1.16	1.27	1.02	2.02	1.56	
	50 1975	1.33	1.01	1.12	1.05	1.10	0.99	1.10	1.13	1.31	1.13	1.02	1.07	1.12	1.14	
	51 1976	1.27	1.33	1.24	1.30	1.38	1.15	1.39	1.13	1.24	1.05	1.27	1.61	1.25	1.22	
	52 1977	1.25	1.13	1.14	1.04	1.13	0.95	0.95	0.86	1.01	1.07	1.11	0.93	1.02	0.98	
	53 1978	0.95	0.97	1.12	0.97	1.03	1.04	1.18	1.36	1.19	1.05	1.11	1.17	1.06	1.10	
	54 1979	1.11	1.14	1.15	1.37	1.28	1.45	1.46	1.36	1.14	1.39	1.37	1.55	1.29	1.36	
	55 1980	1.38	1.27	1.52	1.57	1.56	1.61	1.41	1.22	1.38	1.32	1.71	1.31	1.44	1.40	
	56 1981	1.22	1.46	1.23	1.21	1.01	1.23	1.33	1.31	1.18	1.22	1.19	1.28	1.24	1.18	
	57 1982	1.04	1.22	0.90	0.96	1.02	1.19	1.01	1.18	1.03	1.08	1.05	1.05	1.07	1.08	
	58 1983	1.19	1.10	0.96	1.06	1.18	1.14	1.17	1.25	1.24	1.29	1.34	1.34	1.18	1.26	
	59 1984	1.41	1.24	1.35	1.25	1.38	1.44	1.42	1.43	1.57	1.35	1.57	1.50	1.42	1.48	
	60 1985	1.60	1.51	1.66	1.47	1.59	1.37	1.36	1.64	1.37	1.46	1.39	1.39	1.48	1.41	
	61 1986	1.25	1.32	1.37	1.27	1.27	1.14	1.16	1.17	1.24	1.28	1.17	1.26	1.24	1.24	
	62 1987	1.28	1.37	1.47	1.38	1.39	1.48	1.68	1.54	1.70	1.75	1.83	1.91	1.50	1.67	
	63 1988	2.01	2.08	1.93	2.21	2.20	2.31	2.35	2.35	2.46	2.50	2.57	2.35	2.22	2.38	
	平成	元年 1989	2.58	2.64	2.38	2.75	2.73	2.79	2.80	2.84	2.78	2.89	2.90	2.87	2.70	2.83
		2 1990	3.05	3.26	2.69	2.97	2.92	3.01	3.04	2.62	3.01	2.78	2.92	3.07	2.91	2.90
		3 1991	2.78	2.99	3.14	2.84	2.91	2.84	2.66	2.62	2.56	2.77	2.53	2.45	2.76	2.57
		4 1992	2.33	2.35	2.31	2.34	2.07	2.20	2.14	1.86	2.04	2.09	1.92	2.08	2.12	1.95
		5 1993	1.84	1.65	1.64	1.60	1.46	1.51	1.49	1.39	1.36	1.16	1.28	1.31	1.46	1.35
		6 1994	1.21	1.36	1.23	1.24	1.28	1.29	1.27	1.35	1.28	1.27	1.23	1.17	1.25	1.26
		7 1995	1.34	1.36	1.13	1.24	1.28	1.17	1.17	1.20	1.07	1.12	1.31	1.24	1.21	1.22
8 1996		1.21	1.33	1.39	1.30	1.30	1.35	1.37	1.35	1.38	1.41	1.48	1.36	1.35	1.38	
9 1997		1.47	1.40	1.44	1.40	1.47	1.51	1.37	1.35	1.29	1.36	1.22	1.22	1.38	1.28	
10 1998		1.14	1.13	1.05	0.96	1.15	1.06	1.02	1.06	1.10	1.04	1.02	1.06	1.06	1.04	
11 1999		0.99	0.95	1.02	1.01	0.88	0.92	0.96	0.99	1.01	1.02	1.06	0.98	0.98	1.01	
12 2000		1.07	1.13	1.11	1.14	1.19	1.19	1.25	1.29	1.25	1.28	1.42	1.34	1.20	1.24	
13 2001		1.29	1.27	1.12	1.13	1.28	1.16	1.17	1.13	1.08	0.93	1.04	1.02	1.13	1.09	
14 2002		1.02	1.09	1.11	1.08	1.09	1.18	1.13	1.15	1.16	1.15	1.16	1.25	1.13	1.17	
15 2003		1.27	1.14	1.29	1.27	1.22	1.27	1.35	1.42	1.42	1.49	1.46	1.54	1.34	1.42	
16 2004	1.70	1.59	1.46	1.76	1.80	1.71	1.63	1.54	1.66	2.03	1.83	1.75	1.69	1.76		
17 2005	1.86	1.91	1.83	1.90	1.95	2.01	2.00	2.02	2.07	1.83	2.06	2.16	1.96	1.99		
18 2006	2.07	2.05	2.10	2.02	1.99	1.97	1.98	1.87	1.97	2.02	1.79	2.07	1.97	1.97		
19 2007	2.02	1.97	2.11	1.96	2.07	1.94	2.03	2.02	1.78	2.09	1.95	1.84	1.99	1.95		
20 2008	2.02	1.82	1.69	1.81	1.71	1.61	1.54	1.48	1.46	1.34	1.34	1.04	1.57	1.18		
21 2009	0.68	0.66	0.64	0.71	0.74	0.77	0.77	0.86	0.75	0.82	0.94	0.85	0.76	0.82		
22 2010	0.83	0.89	0.88	0.96	0.94	1.01	0.97	1.01	1.03	1.04	1.02	1.09	0.96	1.03		
23 2011	1.15	1.14	1.07	0.98	1.01	1.03	1.16	1.16	1.26	1.25	1.26	1.31	1.13	1.19		
24 2012	1.32	1.34	1.34	1.42	1.37	1.40	1.42	1.32	1.33	1.37	1.26	1.35	1.34	1.37		
25 2013	1.39	1.35	1.47	1.50	1.56	1.61	1.61	1.74	1.65	1.71	1.80	1.78	1.58	1.67		
26 2014	1.69	1.78	1.79	1.84	1.79	1.72	1.68	1.67	1.73	1.81	1.83	1.88	1.77			
27 2015	1.84															

季節調整値計算（季節調整値替え）は、毎年過去1年分のデータが揃う年初に行われ、季節調整済系列が改訂される。季節調整法は、センサス局法Ⅱ（X-12-ARIMA）による。

季節調整済求人倍率（新規学卒を除き、パートタイムを含む。）

有効求人倍率

[三重県]

		1月	2月	3月	4月	5月	6月	7月	8月	9月	10月	11月	12月	年計	年度計		
昭和	38年	1963	0.67	0.62	0.62	0.62	0.82	2.13	0.99	1.13	1.03	1.06	1.08	0.94	1.01	1.05	
	39	1964	0.92	0.88	0.96	0.97	0.99	1.16	1.07	0.99	1.13	0.99	1.00	1.20	1.02	1.05	
	40	1965	1.04	1.04	1.00	0.90	0.84	0.81	0.86	0.77	0.72	0.75	0.69	0.59	0.84	0.78	
	41	1966	0.77	0.81	0.79	0.83	0.78	0.78	0.76	0.82	0.87	0.87	0.87	0.88	0.82	0.86	
	42	1967	0.96	0.96	0.94	0.99	1.17	1.11	1.22	1.31	1.29	1.31	1.43	1.44	1.18	1.29	
	43	1968	1.52	1.31	1.40	1.52	1.51	1.43	1.45	1.54	1.59	1.57	1.63	1.63	1.52	1.56	
	44	1969	1.49	1.56	1.72	1.79	1.83	1.93	1.93	1.84	1.57	1.88	1.65	1.95	1.76	1.91	
	45	1970	2.07	2.24	2.27	2.04	2.21	2.28	1.97	2.11	2.37	2.18	2.15	1.98	2.15	2.12	
	46	1971	2.10	2.11	1.96	2.16	1.97	2.07	2.28	2.30	2.23	2.22	2.02	2.21	2.16	2.14	
	47	1972	1.93	2.03	2.07	1.83	1.85	1.81	1.97	1.97	2.12	2.27	2.26	2.54	2.04	2.25	
	48	1973	2.77	2.95	3.03	3.33	3.20	3.47	3.52	3.66	3.49	3.33	3.82	3.89	3.36	3.43	
	49	1974	3.36	3.06	3.00	3.03	3.08	3.06	2.50	2.21	1.90	1.59	1.37	1.03	2.30	1.69	
	50	1975	1.00	0.76	0.71	0.61	0.57	0.57	0.55	0.59	0.65	0.63	0.57	0.57	0.64	0.61	
	51	1976	0.60	0.65	0.70	0.67	0.70	0.67	0.68	0.62	0.63	0.62	0.67	0.73	0.66	0.67	
	52	1977	0.73	0.68	0.66	0.64	0.62	0.59	0.58	0.55	0.56	0.59	0.59	0.57	0.61	0.59	
	53	1978	0.58	0.60	0.61	0.58	0.57	0.58	0.55	0.62	0.64	0.60	0.61	0.57	0.59	0.58	
	54	1979	0.56	0.56	0.58	0.62	0.62	0.66	0.70	0.74	0.71	0.72	0.70	0.75	0.66	0.71	
	55	1980	0.74	0.80	0.84	0.87	0.85	0.94	0.83	0.81	0.75	0.83	0.85	0.80	0.82	0.81	
	56	1981	0.77	0.73	0.73	0.73	0.69	0.71	0.73	0.76	0.73	0.71	0.69	0.76	0.73	0.72	
	57	1982	0.74	0.71	0.68	0.63	0.66	0.64	0.61	0.63	0.64	0.63	0.62	0.62	0.64	0.63	
	58	1983	0.64	0.62	0.60	0.62	0.62	0.62	0.64	0.64	0.66	0.68	0.71	0.73	0.64	0.68	
	59	1984	0.73	0.77	0.76	0.74	0.75	0.77	0.78	0.79	0.80	0.82	0.84	0.84	0.78	0.82	
	60	1985	0.89	0.91	0.95	0.95	0.97	0.96	0.91	0.98	0.96	0.95	0.94	0.95	0.94	0.93	
	61	1986	0.90	0.88	0.89	0.87	0.78	0.74	0.73	0.71	0.70	0.72	0.71	0.70	0.78	0.74	
	62	1987	0.71	0.74	0.75	0.74	0.77	0.80	0.86	0.89	0.93	0.92	0.96	0.96	0.84	0.91	
	63	1988	1.02	1.05	1.05	1.14	1.19	1.28	1.29	1.33	1.39	1.41	1.43	1.47	1.25	1.36	
	平成	元年	1989	1.50	1.49	1.47	1.59	1.62	1.62	1.60	1.70	1.66	1.70	1.67	1.73	1.61	1.69
		2	1990	1.74	1.84	1.81	1.78	1.76	1.87	1.79	1.73	1.73	1.73	1.77	1.75	1.77	1.76
		3	1991	1.75	1.73	1.77	1.74	1.76	1.72	1.68	1.63	1.57	1.62	1.57	1.53	1.67	1.59
		4	1992	1.48	1.40	1.40	1.36	1.31	1.31	1.26	1.23	1.21	1.16	1.15	1.16	1.28	1.18
		5	1993	1.09	1.02	0.98	0.94	0.91	0.87	0.86	0.84	0.83	0.76	0.74	0.72	0.87	0.80
		6	1994	0.71	0.71	0.71	0.70	0.69	0.71	0.70	0.72	0.72	0.73	0.70	0.67	0.70	0.71
		7	1995	0.71	0.74	0.72	0.73	0.70	0.67	0.67	0.67	0.65	0.63	0.66	0.68	0.69	0.69
8		1996	0.71	0.73	0.76	0.76	0.76	0.76	0.76	0.77	0.79	0.79	0.82	0.80	0.77	0.79	
9		1997	0.81	0.81	0.81	0.81	0.83	0.85	0.83	0.80	0.77	0.77	0.75	0.74	0.80	0.75	
10		1998	0.68	0.65	0.61	0.57	0.59	0.59	0.59	0.59	0.59	0.58	0.57	0.56	0.60	0.57	
11		1999	0.55	0.54	0.54	0.53	0.52	0.51	0.52	0.52	0.54	0.54	0.55	0.54	0.53	0.54	
12		2000	0.56	0.57	0.60	0.62	0.64	0.64	0.66	0.70	0.71	0.72	0.75	0.75	0.66	0.70	
13		2001	0.75	0.73	0.71	0.69	0.68	0.67	0.66	0.64	0.62	0.59	0.56	0.55	0.65	0.62	
14		2002	0.58	0.60	0.64	0.64	0.63	0.66	0.67	0.67	0.68	0.69	0.70	0.72	0.66	0.69	
15		2003	0.74	0.75	0.76	0.76	0.77	0.78	0.81	0.85	0.88	0.94	0.96	1.03	0.83	0.91	
16		2004	1.08	1.09	1.08	1.10	1.16	1.23	1.17	1.14	1.13	1.23	1.27	1.32	1.16	1.20	
17	2005	1.24	1.26	1.29	1.35	1.37	1.41	1.41	1.42	1.44	1.42	1.42	1.44	1.37	1.42		
18	2006	1.46	1.45	1.45	1.49	1.44	1.44	1.43	1.41	1.39	1.38	1.36	1.36	1.42	1.41		
19	2007	1.35	1.40	1.44	1.44	1.45	1.42	1.42	1.42	1.37	1.36	1.35	1.34	1.40	1.38		
20	2008	1.35	1.33	1.27	1.24	1.25	1.24	1.18	1.11	1.06	1.00	0.95	0.89	1.15	0.91		
21	2009	0.67	0.54	0.44	0.42	0.40	0.39	0.40	0.41	0.42	0.43	0.45	0.47	0.45	0.44		
22	2010	0.48	0.50	0.50	0.52	0.54	0.57	0.59	0.60	0.62	0.63	0.64	0.66	0.57	0.62		
23	2011	0.68	0.71	0.70	0.67	0.64	0.64	0.69	0.72	0.75	0.78	0.79	0.80	0.71	0.75		
24	2012	0.83	0.86	0.87	0.90	0.90	0.91	0.92	0.91	0.88	0.88	0.87	0.88	0.88	0.90		
25	2013	0.89	0.90	0.92	0.94	0.99	1.01	1.05	1.09	1.11	1.13	1.16	1.18	1.03	1.10		
26	2014	1.18	1.20	1.21	1.23	1.22	1.22	1.21	1.19	1.19	1.21	1.25	1.28	1.21			
27	2015	1.28															

季節調整値計算（季節調整値替え）は、毎年過去1年分のデータが揃う年初に行われ、季節調整済系列が改訂される。季節調整法は、センサス局法Ⅱ（X-12-ARIMA）による。

季節調整済求人倍率（新規学卒を除き、パートタイムを含む。）

新規求人倍率

[全国]

		1月	2月	3月	4月	5月	6月	7月	8月	9月	10月	11月	12月	年計	年度計		
昭和	38年	1963	0.87	0.90	0.93	0.93	1.00	1.07	1.12	0.96	1.02	0.98	1.08	1.06	0.99	1.04	
	39	1964	1.10	1.10	1.09	1.17	1.15	1.19	1.18	1.12	1.14	1.07	1.04	1.07	1.12	1.08	
	40	1965	0.97	0.96	0.98	0.93	0.90	0.82	0.82	0.79	0.77	0.81	0.78	0.81	0.88	0.86	
	41	1966	0.85	0.92	0.99	0.97	0.98	1.00	1.04	1.10	1.15	1.16	1.15	1.17	1.04	1.12	
	42	1967	1.21	1.23	1.26	1.34	1.34	1.33	1.39	1.43	1.40	1.33	1.41	1.33	1.32	1.36	
	43	1968	1.40	1.34	1.29	1.28	1.31	1.39	1.35	1.39	1.37	1.30	1.42	1.38	1.36	1.38	
	44	1969	1.42	1.50	1.47	1.52	1.47	1.55	1.55	1.58	1.61	1.72	1.65	1.71	1.54	1.62	
	45	1970	1.71	1.70	1.66	1.61	1.68	1.65	1.55	1.54	1.63	1.55	1.52	1.56	1.61	1.52	
	46	1971	1.38	1.37	1.37	1.35	1.33	1.28	1.29	1.24	1.18	1.18	1.20	1.22	1.29	1.27	
	47	1972	1.33	1.32	1.30	1.32	1.40	1.42	1.49	1.55	1.57	1.73	1.89	2.14	1.51	1.70	
	48	1973	2.14	2.04	1.93	2.07	2.14	2.29	2.22	2.17	2.25	2.23	2.36	1.76	2.14	2.07	
	49	1974	1.86	1.84	1.75	1.59	1.55	1.41	1.33	1.26	1.18	1.12	1.03	0.92	1.40	1.18	
	50	1975	1.07	0.97	0.96	1.02	0.94	0.93	0.95	0.98	0.97	0.95	0.96	0.85	0.97	0.98	
	51	1976	1.06	1.00	1.03	1.04	1.05	1.07	1.04	1.00	0.98	0.97	0.95	0.93	1.02	0.97	
	52	1977	0.90	0.88	0.89	0.86	0.84	0.81	0.80	0.81	0.81	0.81	0.80	0.86	0.85	0.83	
	53	1978	0.80	0.86	0.90	0.88	0.86	0.91	0.94	0.93	0.93	0.95	0.98	1.06	0.91	0.96	
	54	1979	0.96	1.00	1.07	1.09	1.09	1.12	1.11	1.15	1.20	1.19	1.18	1.19	1.11	1.13	
	55	1980	1.11	1.10	1.14	1.14	1.12	1.10	1.07	1.06	1.03	1.01	0.99	1.00	1.07	1.02	
	56	1981	0.99	0.96	0.91	0.93	0.96	0.97	1.02	1.00	0.94	0.94	0.93	0.99	0.96	0.93	
	57	1982	0.89	0.90	0.86	0.84	0.88	0.88	0.89	0.90	0.87	0.86	0.86	0.87	0.87	0.87	
	58	1983	0.87	0.87	0.90	0.89	0.88	0.89	0.90	0.93	0.93	0.94	0.97	0.95	0.89	0.92	
	59	1984	0.96	0.95	0.94	0.96	0.96	0.94	0.97	0.97	0.95	0.99	0.99	1.00	0.96	0.97	
	60	1985	1.00	1.00	0.99	0.99	1.00	0.98	0.95	0.97	0.95	0.93	0.93	0.96	0.97	0.95	
	61	1986	0.95	0.93	0.91	0.91	0.90	0.86	0.87	0.94	0.89	0.91	0.89	0.91	0.91	0.91	
	62	1987	0.91	0.95	1.03	1.00	0.99	1.04	1.11	1.14	1.20	1.25	1.28	1.37	1.08	1.20	
	63	1988	1.36	1.36	1.41	1.45	1.47	1.58	1.56	1.59	1.66	1.64	1.69	1.76	1.53	1.63	
	平成	元年	1989	1.73	1.72	1.75	1.80	1.88	1.92	1.92	1.93	1.95	1.94	2.03	1.96	1.85	1.93
		2	1990	1.97	2.00	1.96	2.01	2.05	2.11	2.13	2.13	2.15	2.15	2.14	2.08	2.07	2.11
		3	1991	2.07	2.18	2.13	2.12	2.10	2.10	2.06	2.01	1.97	2.05	1.94	1.80	2.05	1.95
		4	1992	1.83	1.80	1.75	1.72	1.67	1.60	1.58	1.55	1.52	1.49	1.41	1.45	1.61	1.49
		5	1993	1.40	1.35	1.30	1.26	1.23	1.19	1.15	1.13	1.11	1.08	1.09	1.08	1.20	1.13
6		1994	1.06	1.11	1.08	1.08	1.07	1.09	1.09	1.10	1.11	1.06	1.06	1.06	1.08	1.07	
7		1995	1.04	1.10	1.06	1.06	1.07	1.04	1.06	1.08	1.05	1.09	1.12	1.10	1.06	1.09	
8		1996	1.08	1.14	1.17	1.14	1.20	1.20	1.22	1.21	1.23	1.24	1.24	1.24	1.19	1.22	
9		1997	1.24	1.24	1.26	1.22	1.24	1.25	1.21	1.21	1.19	1.16	1.13	1.09	1.20	1.13	
10		1998	1.03	1.00	0.95	0.95	0.94	0.90	0.87	0.91	0.87	0.85	0.87	0.87	0.92	0.89	
11		1999	0.90	0.89	0.88	0.90	0.80	0.83	0.87	0.86	0.88	0.89	0.88	0.92	0.87	0.90	
12		2000	0.97	0.96	0.98	1.00	1.02	1.05	1.09	1.08	1.11	1.13	1.15	1.14	1.05	1.08	
13		2001	1.15	1.10	1.04	1.07	1.07	1.04	1.04	0.99	0.96	0.91	0.91	0.87	1.01	0.96	
14		2002	0.88	0.88	0.91	0.90	0.93	0.94	0.94	0.97	0.95	0.95	0.96	1.00	0.93	0.96	
15		2003	1.00	1.00	1.01	1.03	1.03	1.03	1.06	1.10	1.11	1.16	1.17	1.20	1.07	1.12	
16	2004	1.19	1.18	1.22	1.25	1.25	1.27	1.28	1.30	1.35	1.40	1.41	1.41	1.29	1.35		
17	2005	1.42	1.46	1.43	1.43	1.44	1.47	1.48	1.47	1.48	1.43	1.52	1.54	1.46	1.49		
18	2006	1.56	1.59	1.53	1.55	1.63	1.58	1.56	1.56	1.55	1.53	1.58	1.60	1.56	1.56		
19	2007	1.52	1.56	1.60	1.58	1.56	1.54	1.53	1.51	1.42	1.46	1.46	1.42	1.52	1.47		
20	2008	1.43	1.41	1.32	1.36	1.32	1.29	1.26	1.25	1.20	1.13	1.04	0.98	1.25	1.08		
21	2009	0.87	0.77	0.78	0.77	0.76	0.78	0.78	0.79	0.81	0.80	0.79	0.80	0.79	0.79		
22	2010	0.82	0.82	0.82	0.85	0.86	0.88	0.89	0.91	0.94	0.96	0.96	0.98	0.89	0.93		
23	2011	1.02	0.98	0.98	0.95	0.97	1.00	1.07	1.05	1.14	1.15	1.17	1.20	1.05	1.11		
24	2012	1.22	1.23	1.23	1.25	1.28	1.28	1.29	1.32	1.31	1.30	1.33	1.34	1.28	1.32		
25	2013	1.34	1.34	1.38	1.40	1.42	1.47	1.46	1.49	1.52	1.57	1.58	1.60	1.46	1.53		
26	2014	1.63	1.63	1.64	1.64	1.64	1.65	1.66	1.65	1.68	1.69	1.69	1.77	1.66			
27	2015	1.77															

1. 48年から沖縄県を含む。

2. 季節調整値計算（季節調整値替え）は、毎年過去1年分のデータが揃う年初に行われ、季節調整済系列が改訂される。季節調整法は、センサス局法Ⅱ（X-12-ARIMA）による。

季節調整済求人倍率（新規学卒を除き、パートタイムを含む。）

有効求人倍率

[全 国]

		1月	2月	3月	4月	5月	6月	7月	8月	9月	10月	11月	12月	年 計	年度計	
昭和 38年	1963	0.56	0.60	0.64	0.68	0.71	0.80	0.77	0.72	0.71	0.71	0.72	0.73	0.70	0.73	
	39 1964	0.75	0.76	0.76	0.79	0.81	0.83	0.83	0.82	0.83	0.81	0.79	0.78	0.80	0.79	
	40 1965	0.74	0.71	0.71	0.70	0.66	0.63	0.60	0.58	0.57	0.57	0.56	0.55	0.64	0.61	
	41 1966	0.58	0.62	0.67	0.70	0.71	0.73	0.72	0.78	0.82	0.85	0.85	0.85	0.74	0.81	
	42 1967	0.87	0.90	0.91	0.94	0.97	1.00	1.02	1.08	1.09	1.09	1.11	1.10	1.00	1.05	
	43 1968	1.11	1.09	1.08	1.07	1.09	1.10	1.11	1.12	1.14	1.14	1.17	1.17	1.12	1.14	
	44 1969	1.19	1.20	1.21	1.24	1.25	1.29	1.30	1.33	1.34	1.39	1.41	1.46	1.30	1.37	
	45 1970	1.49	1.47	1.44	1.43	1.43	1.44	1.41	1.39	1.39	1.36	1.33	1.31	1.41	1.35	
	46 1971	1.29	1.23	1.21	1.18	1.15	1.10	1.09	1.07	1.03	1.02	1.00	0.99	1.12	1.06	
	47 1972	0.98	1.02	1.05	1.07	1.08	1.09	1.13	1.19	1.25	1.31	1.36	1.48	1.16	1.30	
	48 1973	1.60	1.65	1.61	1.63	1.74	1.82	1.87	1.86	1.83	1.86	1.93	1.84	1.76	1.74	
	49 1974	1.64	1.53	1.45	1.34	1.35	1.27	1.18	1.09	1.02	0.95	0.88	0.79	1.20	0.98	
	50 1975	0.75	0.71	0.67	0.68	0.63	0.59	0.56	0.55	0.55	0.55	0.55	0.55	0.61	0.59	
	51 1976	0.58	0.61	0.63	0.65	0.64	0.66	0.67	0.67	0.66	0.64	0.64	0.62	0.64	0.64	
	52 1977	0.61	0.60	0.60	0.61	0.56	0.54	0.53	0.53	0.53	0.53	0.52	0.52	0.56	0.54	
	53 1978	0.51	0.53	0.54	0.57	0.54	0.54	0.56	0.57	0.59	0.59	0.60	0.60	0.56	0.59	
	54 1979	0.62	0.63	0.66	0.70	0.69	0.71	0.72	0.73	0.75	0.77	0.78	0.79	0.71	0.74	
	55 1980	0.77	0.76	0.77	0.77	0.76	0.77	0.76	0.74	0.73	0.73	0.71	0.70	0.75	0.73	
	56 1981	0.69	0.68	0.67	0.67	0.67	0.68	0.70	0.69	0.68	0.67	0.66	0.67	0.68	0.67	
	57 1982	0.66	0.65	0.63	0.62	0.60	0.60	0.60	0.60	0.60	0.60	0.59	0.59	0.61	0.60	
	58 1983	0.59	0.59	0.59	0.59	0.59	0.59	0.59	0.59	0.60	0.61	0.62	0.62	0.60	0.61	
	59 1984	0.64	0.64	0.64	0.64	0.64	0.64	0.65	0.65	0.66	0.66	0.66	0.67	0.65	0.66	
	60 1985	0.68	0.69	0.68	0.69	0.69	0.69	0.69	0.69	0.68	0.68	0.67	0.67	0.68	0.67	
	61 1986	0.67	0.66	0.65	0.63	0.62	0.60	0.60	0.61	0.61	0.61	0.61	0.61	0.62	0.62	
	62 1987	0.62	0.63	0.64	0.64	0.65	0.66	0.68	0.71	0.74	0.77	0.81	0.84	0.70	0.76	
	63 1988	0.87	0.90	0.92	0.95	0.98	1.01	1.04	1.06	1.08	1.10	1.12	1.14	1.01	1.08	
	平成 元年	1989	1.15	1.17	1.17	1.19	1.25	1.27	1.30	1.29	1.30	1.31	1.33	1.33	1.25	1.30
		2 1990	1.33	1.36	1.36	1.35	1.39	1.42	1.46	1.44	1.44	1.44	1.45	1.44	1.40	1.43
		3 1991	1.43	1.44	1.44	1.41	1.44	1.44	1.44	1.40	1.36	1.36	1.34	1.31	1.40	1.34
		4 1992	1.25	1.22	1.19	1.14	1.13	1.10	1.08	1.05	1.02	0.99	0.96	0.93	1.08	1.00
		5 1993	0.91	0.88	0.85	0.82	0.80	0.76	0.74	0.72	0.70	0.68	0.67	0.66	0.76	0.71
		6 1994	0.65	0.64	0.65	0.65	0.63	0.63	0.63	0.64	0.65	0.65	0.64	0.63	0.64	0.64
		7 1995	0.64	0.65	0.66	0.65	0.63	0.62	0.61	0.62	0.62	0.62	0.62	0.63	0.63	0.64
8 1996		0.65	0.66	0.68	0.69	0.69	0.70	0.72	0.72	0.72	0.73	0.74	0.74	0.70	0.72	
9 1997		0.74	0.74	0.74	0.74	0.74	0.74	0.74	0.73	0.71	0.70	0.68	0.67	0.72	0.69	
10 1998		0.63	0.61	0.57	0.56	0.54	0.52	0.51	0.50	0.49	0.48	0.47	0.47	0.53	0.50	
11 1999		0.48	0.48	0.48	0.47	0.46	0.46	0.47	0.47	0.48	0.49	0.49	0.50	0.48	0.49	
12 2000		0.51	0.52	0.54	0.56	0.56	0.58	0.60	0.61	0.62	0.64	0.65	0.65	0.59	0.62	
13 2001		0.65	0.64	0.63	0.62	0.61	0.61	0.60	0.58	0.57	0.54	0.52	0.51	0.59	0.56	
14 2002		0.50	0.51	0.52	0.52	0.53	0.53	0.54	0.55	0.55	0.56	0.56	0.57	0.54	0.56	
15 2003		0.58	0.59	0.60	0.61	0.61	0.62	0.63	0.65	0.67	0.70	0.72	0.75	0.64	0.69	
16 2004	0.76	0.76	0.77	0.78	0.80	0.82	0.83	0.84	0.86	0.88	0.91	0.92	0.83	0.86		
17 2005	0.91	0.91	0.93	0.94	0.94	0.95	0.96	0.96	0.96	0.98	0.99	1.01	0.95	0.98		
18 2006	1.03	1.04	1.05	1.05	1.07	1.07	1.08	1.07	1.07	1.06	1.06	1.06	1.06	1.06		
19 2007	1.06	1.05	1.05	1.07	1.07	1.07	1.06	1.05	1.03	1.01	0.98	0.98	1.04	1.02		
20 2008	0.97	0.96	0.96	0.96	0.95	0.92	0.89	0.86	0.83	0.79	0.75	0.71	0.88	0.77		
21 2009	0.64	0.57	0.52	0.49	0.46	0.44	0.43	0.42	0.43	0.44	0.44	0.44	0.47	0.45		
22 2010	0.45	0.46	0.48	0.49	0.50	0.51	0.53	0.54	0.55	0.56	0.58	0.59	0.52	0.56		
23 2011	0.60	0.62	0.62	0.62	0.61	0.62	0.64	0.65	0.67	0.69	0.71	0.72	0.65	0.68		
24 2012	0.74	0.75	0.77	0.79	0.80	0.80	0.81	0.82	0.81	0.82	0.82	0.83	0.80	0.82		
25 2013	0.84	0.85	0.87	0.88	0.90	0.92	0.94	0.95	0.96	0.99	1.01	1.03	0.93	0.97		
26 2014	1.04	1.05	1.07	1.08	1.09	1.10	1.10	1.10	1.10	1.10	1.12	1.14	1.09			
27 2015	1.14															

1. 48年から沖縄県を含む。
2. 季節調整値計算（季節調整値替え）は、毎年過去1年分のデーターが揃う年初に行われ、季節調整済系列が改訂される。季節調整法は、センサス局法Ⅱ（X-12-ARIMA）による。