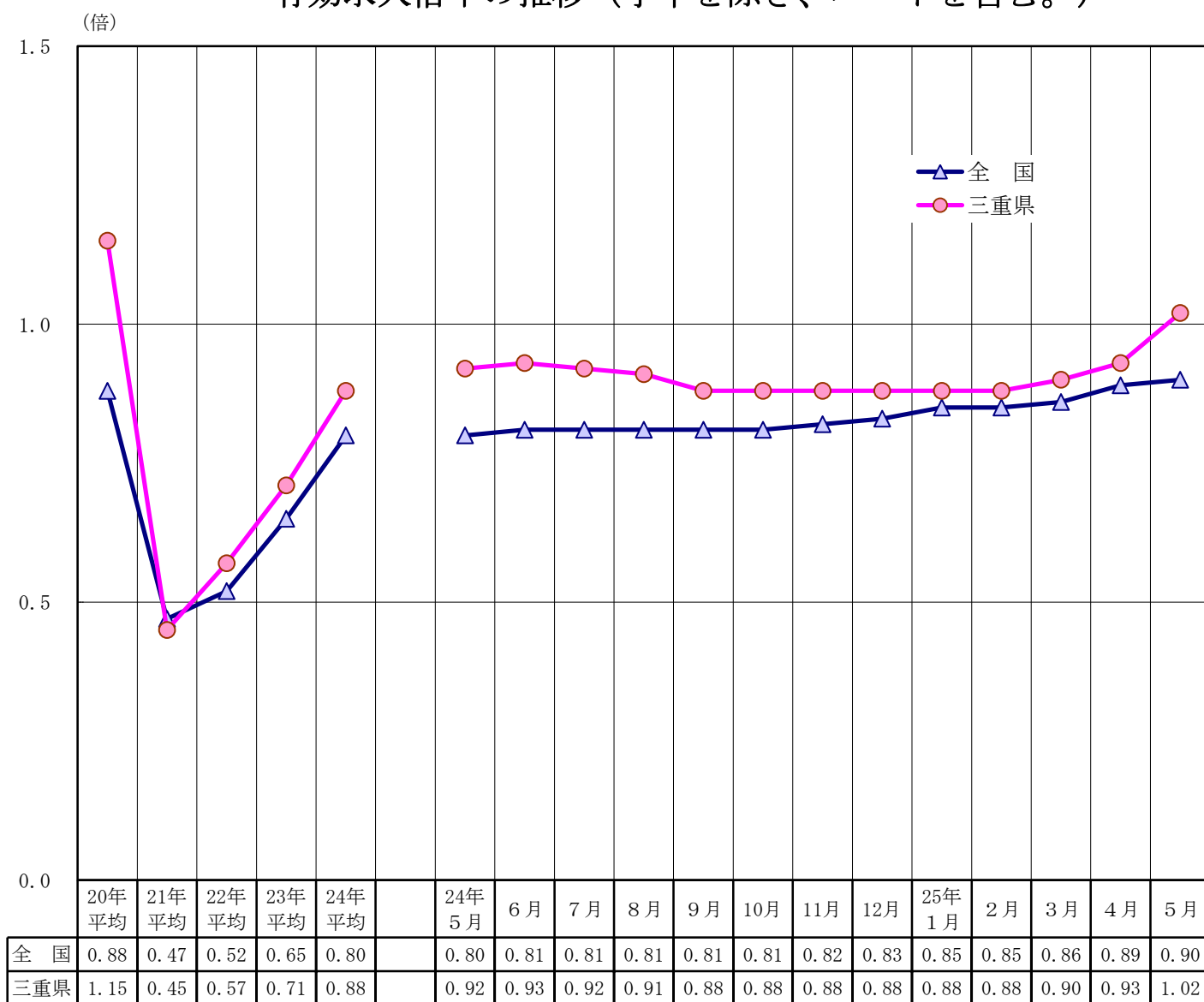


# 労働市場月報

平成25年5月

特集 新規学卒者の初任給情報

有効求人倍率の推移（学卒を除き、パートを含む。）



(注)月別の数値は、季節調整値

三重労働局職業安定部

# 目 次

(平成25年5月内容)

## 労働市場の概要

1. 概 況	1
2. 求人の動向	3
3. 求職者の動向	4
4. 就職の状況	5
5. 雇用保険受給者の状況	5

### <指標の動向>

求人倍率の推移（季節調整値）－グラフ	6
求人、求職の推移－グラフ	6
有効求人倍率（季節調整値）の推移（平成元年度～25年度）	7
安定所別有効求人倍率の推移	8
安定所別新規求人倍率の推移	8
新規求人の状況	9
安定所別新規求人の状況	9
主要産業別新規求人の状況	10
製造業のうち主要業種別の求人状況	10
新規求職者の状況	11
安定所別新規求職者の状況	11
就職件数の状況	12
安定所別就職件数の状況	12

## 統 計 表

1. 一般職業紹介業務指標	13
2. 一般職業紹介状況	14
3. 中高年齢者の職業紹介状況	15
4. 産業別新規求人の状況（パートを含む全数）	16
5. 産業別新規求人の状況（一般）	17
6. 産業別新規求人の状況（パート）	18
7. 主要産業別・規模別新規求人状況	19
8. パートタイム職業紹介状況	20
9. 雇用保険適用・給付状況	20
（1）雇用保険適用状況	20
（2）雇用保険求職者給付等状況	21
（3）雇用継続給付状況	21
10. 主要労働・経済指標	22

## 特 集

新規学卒者の初任給情報	23
-------------	----

# 労働市場の概況

## 1 概要

### (1) 経済・産業活動の状況

#### 【景気判断】

輸出が持ち直し、生産が堅調に推移するなど、県内の景気は弱いながらも着実に持ち直しつつある状況。

#### 【個人消費】

4月の勤労者世帯消費支出（津市）は前年同月と比べ1.4%増加し、2か月ぶりの増加となった。

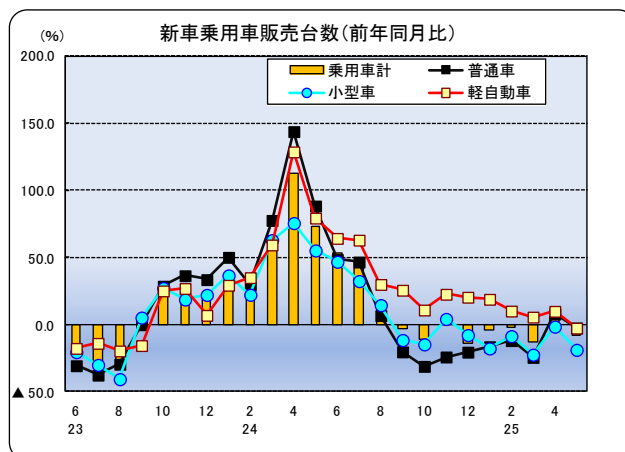
4月の大型小売店販売額（三重県）は、前年同月と比べ2.6%増加し2か月連続の増加となり、既存店は0.3%小幅ながら減少に転じた。

5月の県内普通自動車等新車登録台数（含む軽）は、前年同月と比べ7.7%減少し、2か月ぶりの減少となった。

また、軽自動車を除いた普通車と小型車の登録台数は、前年同月と比べ3.0%減で2か月ぶりの減少となった。

車種別内訳を見ると、普通乗用車の登録台数は前年同月と比べ2.3%減で2か月ぶりに減少、小型乗用車登録台数は同18.6%減で6か月連続の減少となった。

一方で軽自動車新車販売台数（乗用）は、同2.4%減で20か月ぶりの減少となり、軽自動車の好調が続いていたが反転した。



#### 【住宅投資】

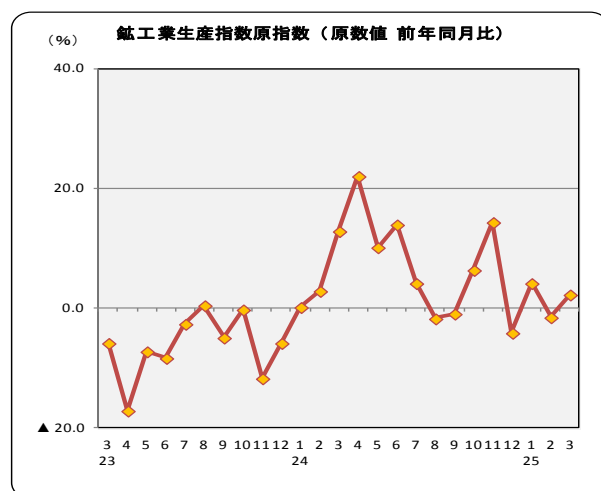
県内4月の住宅着工戸数は780戸で、前年同月と比べ2.2%の3か月連続の増加となった。利用関係別では、持家519戸(17.7%増)、貸家159戸(13.6%減)、給与住宅3戸(200.0%増)、分譲住宅99戸(27.7%減)で、底堅さを維持。

#### 【企業活動】

県内3月の鉱工業生産指数は、原指数（平成17年＝100）は112.1で前年同月比2.3%増、2か月ぶりの上昇となった。

季節調整済指数（平成17年＝100）は114.0で前月比4.1%上昇、2か月ぶりのプラスとなった。

業種別では、化学工業、電子部品・デバイス工業、一般機械などで上昇、輸送機械、電気機械などで低下した。



#### 【設備投資】

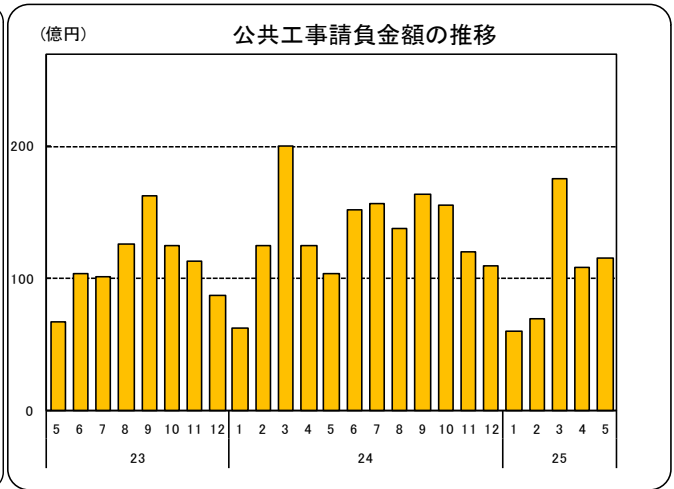
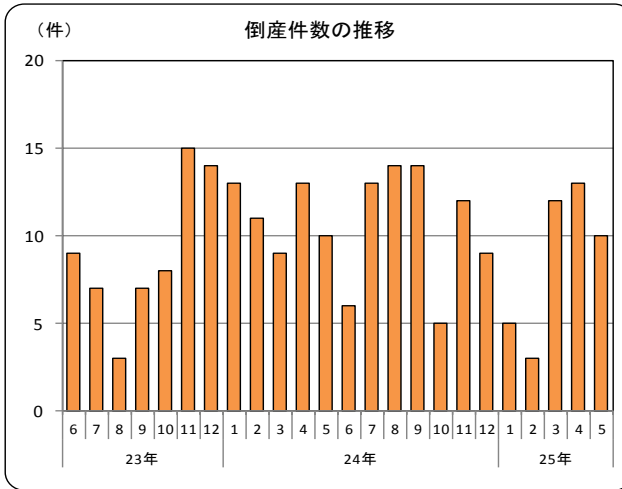
設備投資では、4月の県内非居住用建築物着工床面積をみると、前年同月と比べ9.0%減で、2か月連続の減少となった。

一方、5月の貨物自動車登録台数（除く軽）は、普通貨物28.2%増で2か月連続の増加、小型貨物36.4%

増で2か月連続の増加、貨物全体では前年同月と比べ28.2%増加となった。

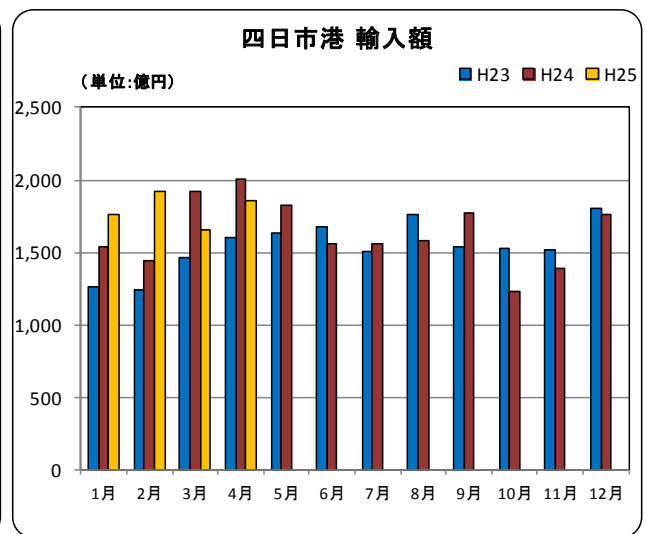
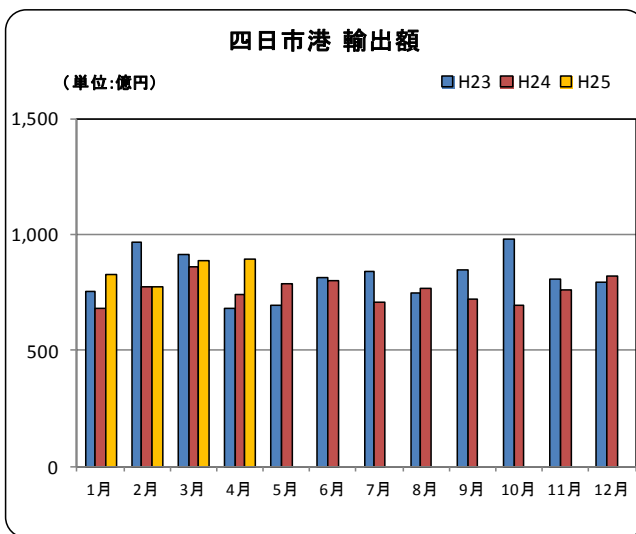
### 【企業倒産】

県内4月の倒産件数は13件で（前年同月±0件、前月12件）負債総額は64億5400万円、倒産件数は前月より1件増加した。負債総額は、前年同月比80.2%減、前月比で約4倍に増加した。



### 【公共投資】

県内5月の公共工事の動向は、請負件数は前年同月と比べ4.9%減で6か月ぶりの増加、請負金額も同11.4%増で5か月ぶりの増加となった。



### 【輸出入】

名古屋税関四日市税関支署による4月の四日市港の輸出総額は894億円(前年同月と比べ21.1%増)で、5か月連続の増加、輸入総額は1,858億円(同7.3%減)で2か月連続の減少となり、差引額は964億円の輸入超過となった。

輸出は「科学光学機器」「自動車」などは減少したものの、「石油製品」「有機化合物」「電気回路等の機器」などが増加した。輸入は「石油製品」「半導体等電子部品」などは増加したものの、「液化天然ガス」「液化石油ガス」「非鉄金属鉱」などが減少した。

【資料】 ㈱三重銀総研「三重県経済の現状と見通し」、㈱百五経済研究所「三重県経済の動向」、三重県政策部統計室公表資料、経済産業省「商業動態統計調査」、(社)自販連三重県支部、(社)全国軽自動車協会連合会、三重県県土整備部住宅室、㈱東京商工リサーチ津支店「三重県の企業倒産動向」、東日本建設業保証㈱、名古屋税関四日市税関支署、三重労働局

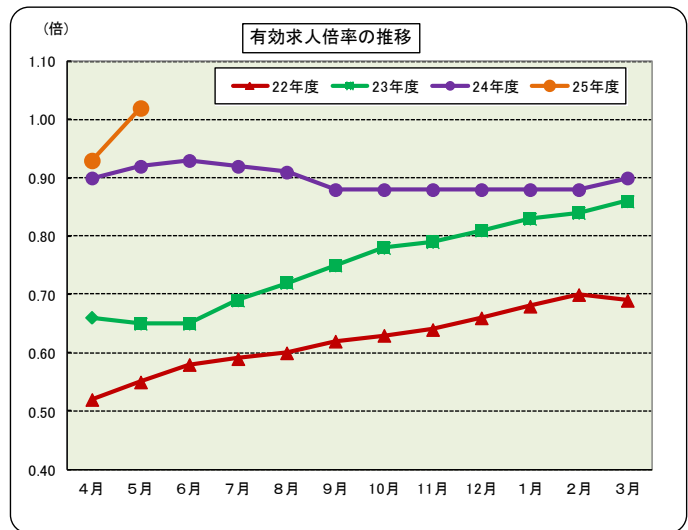
## (2) 最近の雇用失業情勢

5月の有効求人数（季節調整値）は32,640人で前月に比べ8.7%増加、有効求職者数（季節調整値）は31,869人で同0.9%減少、5か月連続で求職者が減少し、一方、求人は3か月連続で増加したことから、有効求人倍率は1.02倍となり、前月を0.09ポイント上回った（3か月連続）。

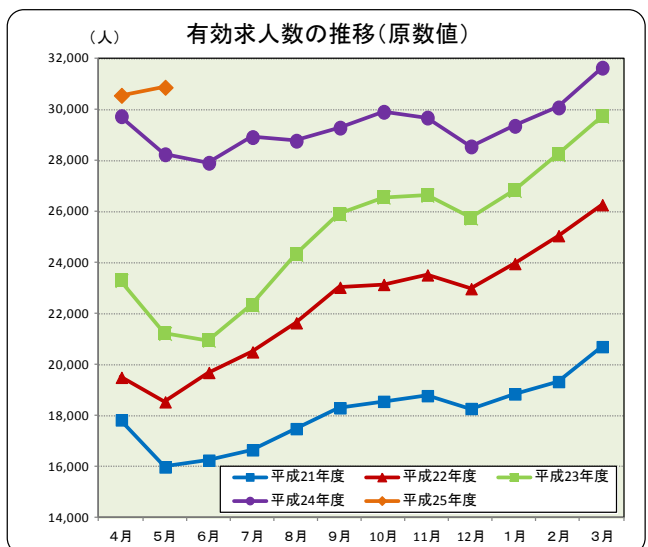
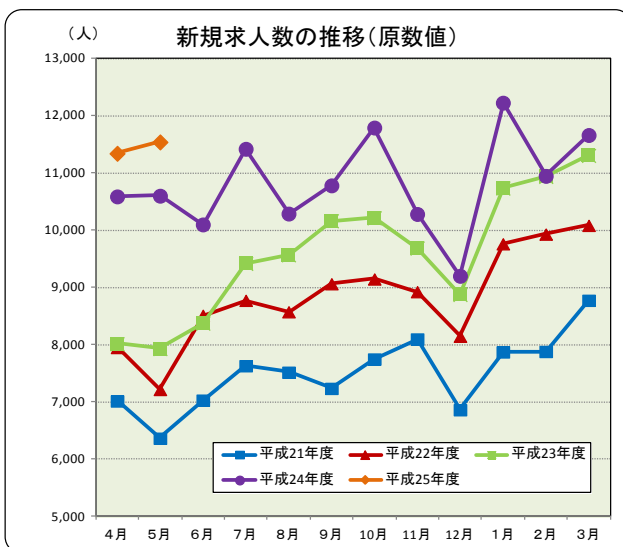
新規求人数（季節調整値）は12,274人で前月に比べ5.8%増加、新規求職者数（季節調整値）は7,591人で同1.9%減少したことから、新規求人倍率は1.62倍となり、前月を0.12ポイント上回った。

県内各安定所の有効求人倍率（原数値）は、津1.06、桑名0.96、尾鷲0.96、松阪0.93、伊勢0.85、四日市0.83、熊野0.83、鈴鹿0.78、伊賀0.73倍の順。松阪、熊野は前年同月を下回った。

県内の雇用失業情勢は、依然として厳しさが残るものの、改善の動きが見られる。



## 2 求人の動向



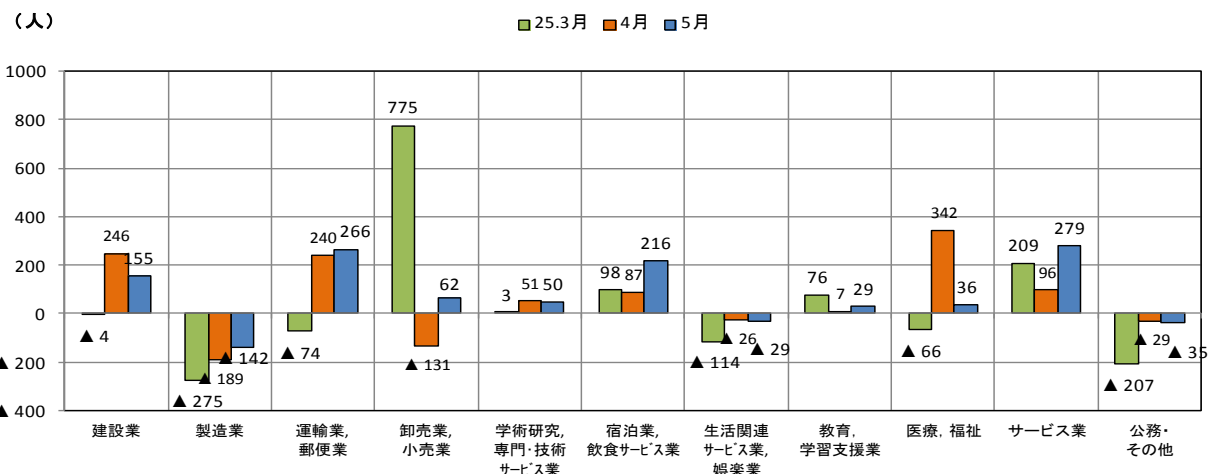
5月の新規求人数（原数値）は11,540人で、前年同月比8.9%、940人増加。23か月連続増加となった。

パートを除く新規求人は前年同月より4.7%増加、パート新規求人は14.8%増加した。

有効求人数は30,871人で、前年同月比9.3%、2,628人増加。39か月連続で増加した。

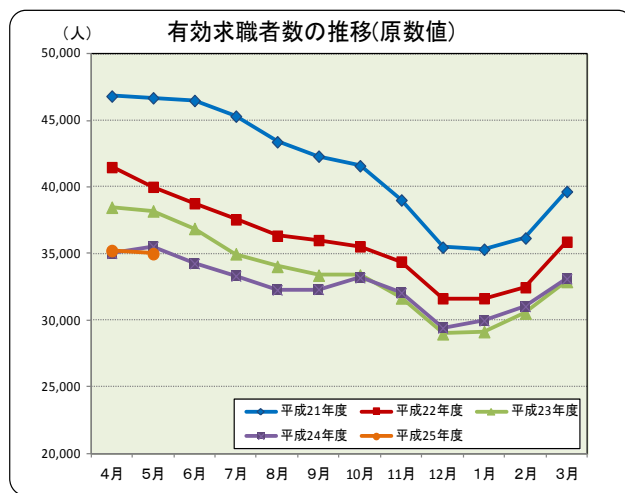
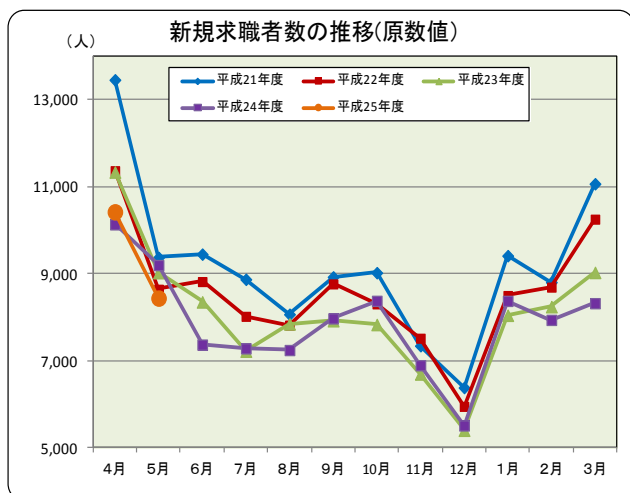
主な産業別で前年同月比を見ると、運輸・郵便業（35.2%、266人）、宿泊・飲食サービス業（25.2%、216人）、建設業（20.3%、155人）、サービス業（17.3%、279人）などが増加、情報通信業（22.6%、19人）、製造業（11.2%、142人）などが減少した。

産業別新規求人(前年同月増減差比較)の状況



正社員有効求人数は10,896人で、前年同月(10,392人)と比べ4.8%、504人増加、常用就職希望有効求職者数は22,020人で、前年同月(23,468人)と比べ1.9%、448人減少。求人数が増加し、求職者数が減少した。求人数の増加幅が大きく、有効求人倍率は0.47倍となり、前年同月を0.03ポイント上回った。

### 3 求職者の動向



5月の新規求職申込件数は8,444件で、前年同月比8.2%、759件減少。2か月ぶりの減少となった。安定所別内訳は、桑名、四日市、鈴鹿、津、伊勢、伊賀、熊野で減少、松阪(0.8%)、尾鷲(16.1%)、2所で増加した。

新規求職者を年齢区別にみると、45歳未満の者は5,166人で、前年同月と比べ8.0%減、45歳以上の者は3,278人で、同8.6%減少した。

有効求職者数は34,995人で、前年同月と比べ1.5%、544人減少。7か月ぶりの減少となった。

安定所別内訳は、津(6.2%)、尾鷲(4.6%)、伊賀(0.3%)、松阪(0.1%)で増加、桑名、四日市、鈴鹿、伊勢、熊野の5所は減少した。

有効求職者を年齢区別にみると、45歳未満の者は19,969人で、前年同月と比べ1.8%減、45歳以上の者は15,299人で、同1.1%増となった。

離職者の内訳を前年同月と比べると「事業主都合離職者」は1,163人(28.3%減)で8か月ぶりに減少、「自己都合離職者」は2,101人(4.5%減)で4か月連続で減少、「定年退職者」は111人(0.9%減)で3

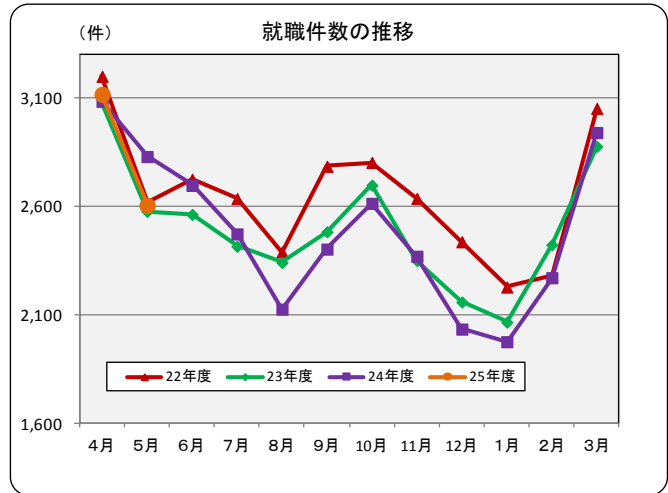
か月連続で減少した。

## 4 就職の状況

公共職業安定所の紹介による5月の就職件数は2,604件で、前年同月(2,829件)と比べ8.0%、225人減少し、3か月ぶりの減少となった。

就職率(新規求職者に対して安定所の紹介で就職した者の割合)は30.8%で、前年同月(30.7%)を0.1ポイント上回った。

紹介件数は12,284件で、前年同月と比べ7.1%減少、紹介率は145.5%で同1.8ポイント上昇した。



## 5 雇用保険受給者の状況

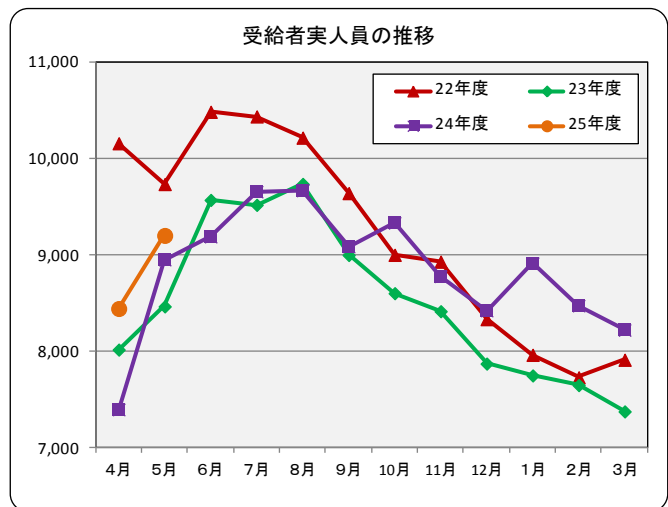
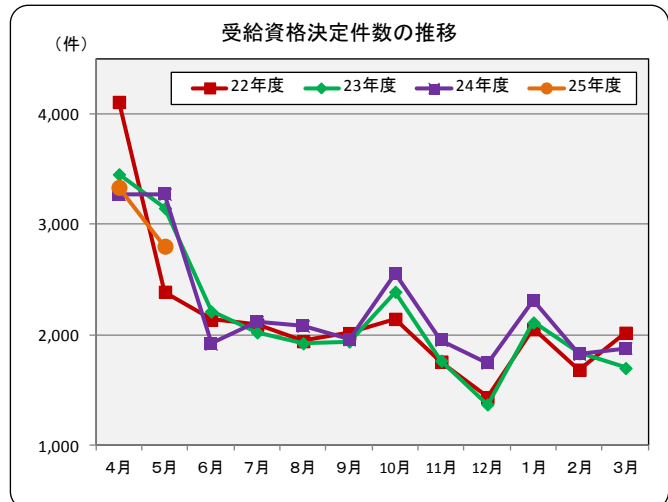
5月の雇用保険受給資格決定件数は2,802件で、前年同月と比べ14.4%、472人減少した。

雇用保険資格喪失者数は6,604人で、前年同月と比べ15.8%減少、1,237人減少した。

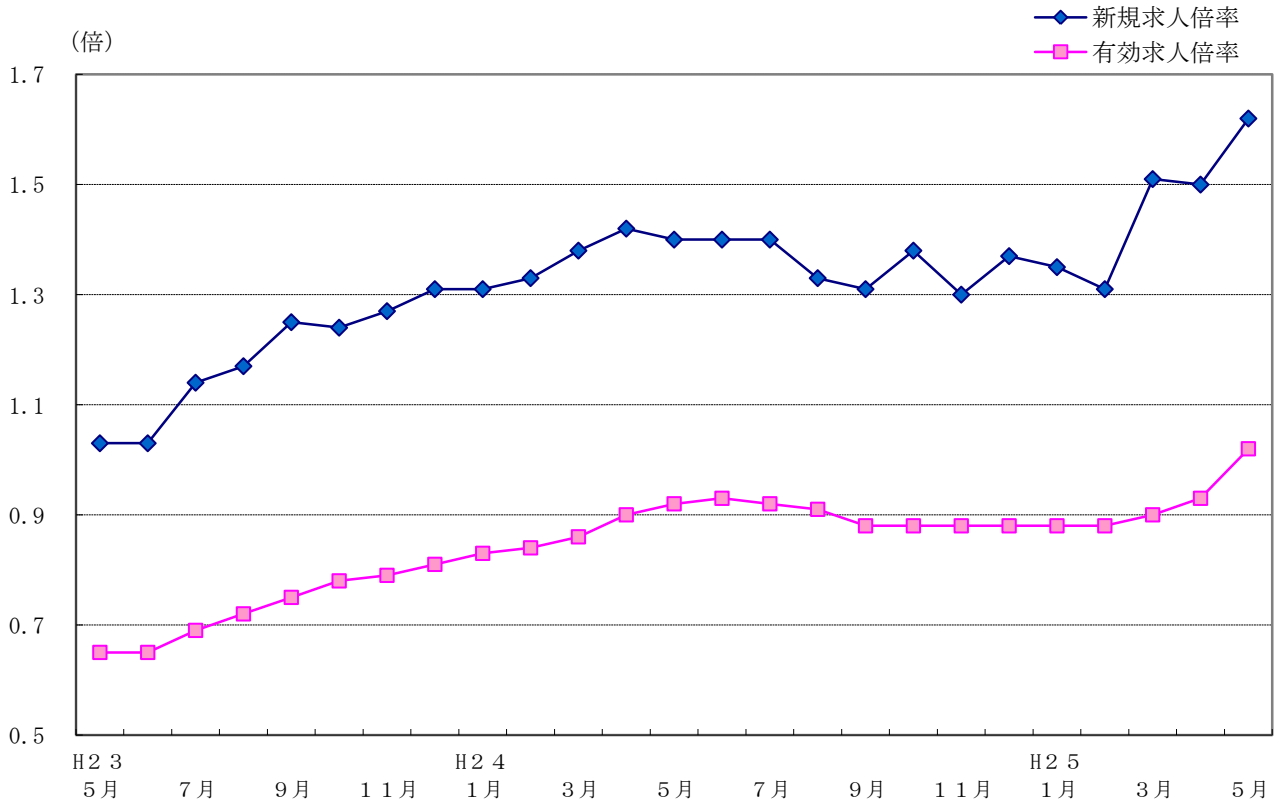
資格喪失者のうち解雇等による離職者は588人で、前年同月と比べ49.8%、583人減、10か月ぶりの減少となった。

受給者実人員は9,200人で、前年同月と比べ2.8%、251人増加し、9か月連続の増加となった。

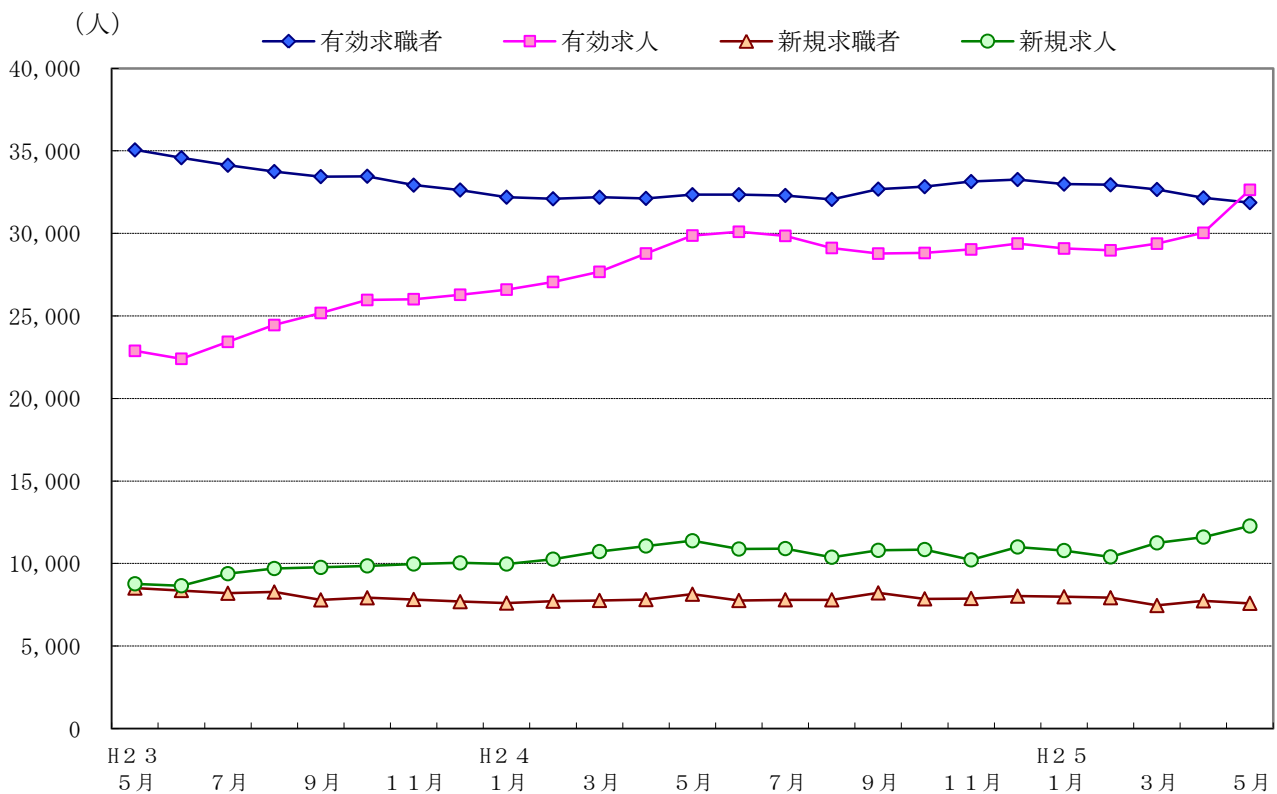
新規求職申込件数のうち雇用保険受給者の占める割合は26.3%で、前年同月を1.1ポイント上回り、前月を2.3ポイント上回った。



## 求人倍率の推移（季節調整値）

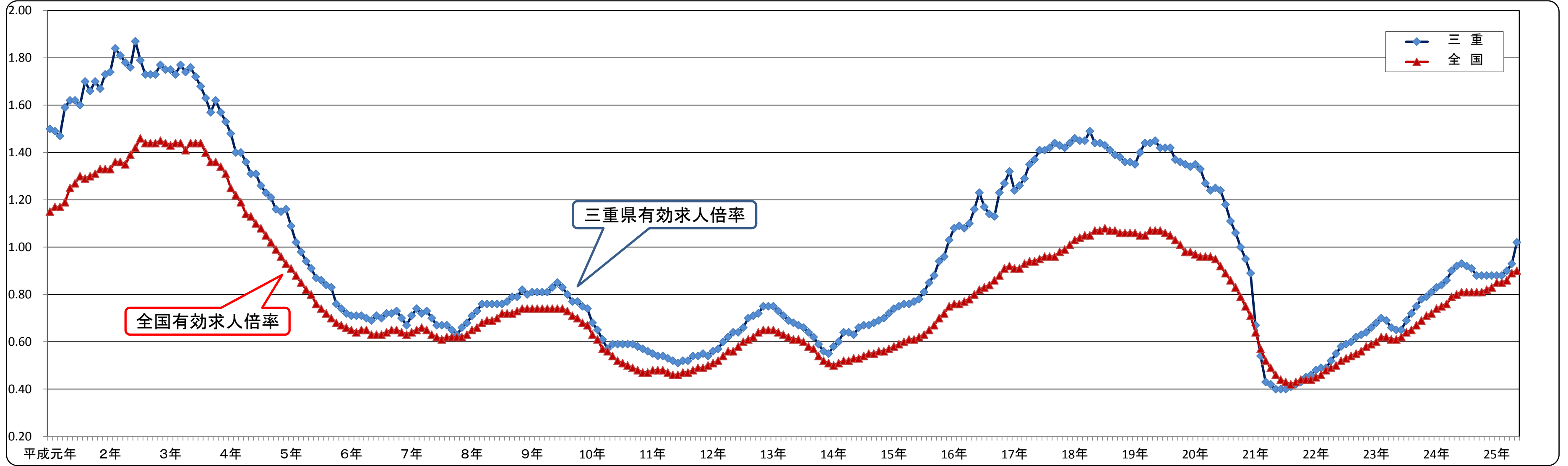


## 求人、求職の推移（季節調整値）





# 有効求人倍率(季節調整値)の推移(平成元年度～25年度)



有効求人倍率 [三重県]

西暦	平成	1月	2月	3月	4月	5月	6月	7月	8月	9月	10月	11月	12月	年計	年度計
89年	元年	1.50	1.49	1.47	1.59	1.62	1.62	1.60	1.70	1.66	1.70	1.67	1.73	1.61	1.69
90年	2	1.74	1.84	1.81	1.78	1.76	1.87	1.79	1.73	1.73	1.73	1.77	1.75	1.77	1.76
91年	3	1.75	1.73	1.77	1.74	1.76	1.72	1.68	1.63	1.57	1.62	1.57	1.53	1.67	1.59
92年	4	1.48	1.40	1.40	1.36	1.31	1.31	1.26	1.23	1.21	1.16	1.15	1.16	1.28	1.18
93年	5	1.09	1.02	0.98	0.94	0.91	0.87	0.86	0.84	0.83	0.76	0.74	0.72	0.87	0.80
94年	6	0.71	0.71	0.71	0.70	0.69	0.71	0.70	0.72	0.72	0.73	0.70	0.67	0.70	0.71
95年	7	0.71	0.74	0.72	0.73	0.70	0.67	0.67	0.67	0.65	0.63	0.66	0.68	0.69	0.69
96年	8	0.71	0.73	0.76	0.76	0.76	0.76	0.76	0.77	0.79	0.79	0.82	0.80	0.77	0.79
97年	9	0.81	0.81	0.81	0.81	0.83	0.85	0.83	0.80	0.77	0.77	0.75	0.74	0.80	0.75
98年	10	0.68	0.65	0.61	0.57	0.59	0.59	0.59	0.59	0.59	0.58	0.57	0.56	0.60	0.57
99年	11	0.55	0.54	0.54	0.53	0.52	0.51	0.52	0.52	0.54	0.54	0.55	0.54	0.53	0.54
00年	12	0.56	0.57	0.60	0.62	0.64	0.64	0.66	0.70	0.71	0.72	0.75	0.75	0.66	0.70
01年	13	0.75	0.73	0.71	0.69	0.68	0.67	0.66	0.64	0.62	0.59	0.56	0.55	0.65	0.62
02年	14	0.58	0.60	0.64	0.64	0.63	0.66	0.67	0.67	0.68	0.69	0.70	0.72	0.66	0.69
03年	15	0.74	0.75	0.76	0.76	0.77	0.78	0.81	0.85	0.88	0.94	0.96	1.03	0.83	0.91
04年	16	1.08	1.09	1.08	1.10	1.16	1.23	1.17	1.14	1.13	1.23	1.27	1.32	1.16	1.20
05年	17	1.24	1.26	1.29	1.35	1.37	1.41	1.41	1.42	1.44	1.42	1.42	1.44	1.37	1.42
06年	18	1.46	1.45	1.45	1.49	1.44	1.44	1.43	1.41	1.39	1.38	1.36	1.36	1.42	1.41
07年	19	1.35	1.40	1.44	1.44	1.45	1.42	1.42	1.42	1.37	1.36	1.35	1.34	1.40	1.38
08年	20	1.35	1.33	1.27	1.24	1.25	1.24	1.18	1.11	1.06	1.00	0.95	0.89	1.15	0.91
09年	21	0.67	0.54	0.43	0.42	0.40	0.40	0.40	0.41	0.42	0.43	0.45	0.46	0.45	0.44
10年	22	0.48	0.49	0.49	0.52	0.55	0.58	0.59	0.60	0.62	0.63	0.64	0.66	0.57	0.62
11年	23	0.68	0.70	0.69	0.66	0.65	0.65	0.69	0.72	0.75	0.78	0.79	0.81	0.71	0.75
12年	24	0.83	0.84	0.86	0.90	0.92	0.93	0.92	0.91	0.88	0.88	0.88	0.88	0.88	0.90
13年	25	0.88	0.88	0.90	0.93	1.02									

は、過去最低。

有効求人倍率 [全国]

西暦	平成	1月	2月	3月	4月	5月	6月	7月	8月	9月	10月	11月	12月	年計	年度計
89年	元年	1.15	1.17	1.17	1.19	1.25	1.27	1.30	1.29	1.30	1.31	1.33	1.33	1.25	1.30
90年	2	1.33	1.36	1.36	1.35	1.39	1.42	1.46	1.44	1.44	1.44	1.45	1.44	1.40	1.43
91年	3	1.43	1.44	1.44	1.41	1.44	1.44	1.44	1.40	1.36	1.36	1.34	1.31	1.40	1.34
92年	4	1.25	1.22	1.19	1.14	1.13	1.10	1.08	1.05	1.02	0.99	0.96	0.93	1.08	1.00
93年	5	0.91	0.88	0.85	0.82	0.80	0.76	0.74	0.72	0.70	0.68	0.67	0.66	0.76	0.71
94年	6	0.65	0.64	0.65	0.65	0.63	0.63	0.63	0.64	0.65	0.65	0.64	0.63	0.64	0.64
95年	7	0.64	0.65	0.66	0.65	0.63	0.62	0.61	0.62	0.62	0.62	0.62	0.63	0.63	0.64
96年	8	0.65	0.66	0.68	0.69	0.69	0.70	0.72	0.72	0.72	0.73	0.74	0.74	0.70	0.72
97年	9	0.74	0.74	0.74	0.74	0.74	0.74	0.74	0.74	0.73	0.71	0.70	0.68	0.72	0.69
98年	10	0.63	0.61	0.57	0.56	0.54	0.52	0.51	0.50	0.49	0.48	0.47	0.47	0.53	0.50
99年	11	0.48	0.48	0.48	0.47	0.46	0.46	0.47	0.47	0.48	0.49	0.49	0.50	0.48	0.49
00年	12	0.51	0.52	0.54	0.56	0.56	0.58	0.60	0.61	0.62	0.64	0.65	0.65	0.59	0.62
01年	13	0.65	0.64	0.63	0.62	0.61	0.61	0.60	0.58	0.57	0.54	0.52	0.51	0.59	0.56
02年	14	0.50	0.51	0.52	0.52	0.53	0.53	0.54	0.55	0.55	0.56	0.56	0.57	0.54	0.56
03年	15	0.58	0.59	0.60	0.61	0.61	0.62	0.63	0.65	0.67	0.70	0.72	0.75	0.64	0.69
04年	16	0.76	0.76	0.77	0.78	0.80	0.82	0.83	0.84	0.86	0.88	0.91	0.92	0.83	0.86
05年	17	0.91	0.91	0.93	0.94	0.94	0.95	0.96	0.96	0.96	0.98	0.99	1.01	0.95	0.98
06年	18	1.03	1.04	1.05	1.05	1.07	1.07	1.08	1.07	1.07	1.06	1.06	1.06	1.06	1.06
07年	19	1.06	1.05	1.05	1.07	1.07	1.07	1.06	1.05	1.03	1.01	0.98	0.98	1.04	1.02
08年	20	0.97	0.96	0.96	0.96	0.95	0.92	0.89	0.86	0.83	0.79	0.75	0.71	0.88	0.77
09年	21	0.64	0.57	0.52	0.49	0.46	0.44	0.43	0.42	0.43	0.44	0.44	0.44	0.47	0.45
10年	22	0.45	0.46	0.48	0.49	0.50	0.52	0.53	0.54	0.55	0.56	0.58	0.59	0.52	0.56
11年	23	0.60	0.62	0.62	0.61	0.61	0.62	0.64	0.65	0.67	0.69	0.71	0.72	0.65	0.68
12年	24	0.74	0.75	0.76	0.79	0.80	0.81	0.81	0.81	0.81	0.81	0.82	0.83	0.80	0.82
13年	25	0.85	0.85	0.86	0.89	0.90									

は、過去最低。

## 安定所別有効求人倍率の推移

※学卒を除き、パートを含む。

年月	項目	三重県		桑名	四日市	鈴鹿	津	松阪	伊勢	伊賀	尾鷲	熊野 <sup>(出)</sup>	
		季調値	原数値										
20	年	—	0.91	0.96	0.98	0.78	1.19	0.89	0.87	0.65	0.88	0.59	
21	度	—	0.44	0.41	0.42	0.30	0.59	0.49	0.49	0.31	0.68	0.46	
22	平	—	0.62	0.65	0.55	0.51	0.80	0.70	0.66	0.46	0.81	0.61	
23	均	—	0.75	0.78	0.75	0.64	0.85	0.77	0.72	0.71	0.76	0.75	
24	均	—	0.90	0.97	0.86	0.74	1.07	1.05	0.84	0.72	1.05	0.93	
24	4	0.90	0.82	0.86	0.85	0.78	0.92	0.93	0.73	0.67	0.77	0.83	
	5	0.92	0.79	0.86	0.74	0.69	0.96	0.95	0.71	0.63	0.86	0.89	
	6	0.93	0.81	0.86	0.78	0.67	1.01	0.99	0.72	0.65	0.93	0.85	
	7	0.92	0.87	0.90	0.81	0.76	1.06	1.09	0.76	0.68	0.90	0.92	
	8	0.91	0.89	0.89	0.87	0.77	1.03	1.04	0.83	0.77	1.07	0.93	
	9	0.88	0.91	0.98	0.89	0.75	1.03	1.05	0.84	0.75	1.11	1.01	
	10	0.88	0.90	0.97	0.84	0.74	1.06	1.05	0.85	0.78	1.12	1.07	
	11	0.88	0.93	1.02	0.86	0.73	1.10	1.12	0.90	0.73	1.18	1.10	
	12	0.88	0.97	1.07	0.93	0.75	1.18	1.11	0.97	0.77	1.27	1.04	
	25	1	0.88	0.98	1.13	0.96	0.71	1.22	1.09	0.96	0.77	1.18	0.96
		2	0.88	0.97	1.12	0.95	0.73	1.21	1.07	0.92	0.76	1.15	0.88
		3	0.90	0.96	1.02	0.94	0.78	1.14	1.10	0.94	0.74	1.13	0.77
4		0.93	0.87	0.93	0.85	0.74	1.04	0.97	0.81	0.70	0.96	0.75	
5		1.02	0.88	0.96	0.83	0.78	1.06	0.93	0.85	0.73	0.96	0.83	
6													

〔注〕 有効求人倍率 =  $\frac{\text{月間有効求人数}}{\text{月間有効求職者数}}$  (倍) ※ 安定所における有効求人倍率は原数値である。  
r は数値を補正したもの。

## 安定所別新規求人倍率の推移

※学卒を除き、パートを含む。

年月	項目	三重県		桑名	四日市	鈴鹿	津	松阪	伊勢	伊賀	尾鷲	熊野 <sup>(出)</sup>	
		季調値	原数値										
20	年	—	1.18	1.27	1.19	0.92	1.48	1.18	1.21	0.87	1.48	1.01	
21	度	—	0.82	0.77	0.74	0.64	1.04	0.97	0.90	0.59	1.39	0.82	
22	平	—	1.03	1.08	0.89	0.89	1.25	1.21	1.07	0.82	1.37	1.08	
23	均	—	1.19	1.23	1.14	1.14	1.27	1.29	1.14	1.10	1.18	1.27	
24	均	—	1.37	1.47	1.28	1.24	1.52	1.69	1.28	1.10	1.52	1.42	
24	4	1.42	1.04	1.07	1.02	1.09	1.20	1.31	0.81	0.78	1.00	1.15	
	5	1.40	1.15	1.22	0.90	0.87	1.44	1.72	1.01	0.99	1.53	1.48	
	6	1.40	1.37	1.54	1.37	1.24	1.55	1.56	1.22	1.04	1.63	1.41	
	7	1.40	1.57	1.63	1.40	1.80	1.59	2.00	1.41	1.29	1.17	1.63	
	8	1.33	1.42	1.44	1.42	1.13	1.48	1.53	1.45	1.43	1.54	1.47	
	9	1.31	1.35	1.59	1.33	1.06	1.43	1.58	1.26	1.13	1.77	1.64	
	10	1.38	1.41	1.37	1.23	1.41	1.44	1.90	1.23	1.23	1.87	1.86	
	11	1.30	1.49	1.62	1.40	1.21	1.73	1.93	1.68	0.92	1.81	1.52	
	12	1.37	1.67	1.93	1.69	1.27	1.98	1.71	1.79	1.28	1.97	1.42	
	25	1	1.35	1.46	1.76	1.34	1.30	1.66	1.71	1.23	1.20	1.65	1.64
		2	1.31	1.38	1.39	1.26	1.29	1.68	1.65	1.36	1.02	1.42	1.04
		3	1.51	1.40	1.38	1.35	1.41	1.39	1.78	1.43	1.13	1.43	0.97
4		1.50	1.09	1.27	1.03	1.06	1.29	1.10	0.89	0.92	1.21	1.32	
5		1.62	1.37	1.32	1.18	1.35	1.86	1.38	1.28	1.16	1.33	1.37	
6													

〔注〕 新規求人倍率 =  $\frac{\text{新規求人数}}{\text{新規求職申込件数}}$  (倍) ※ 安定所における有効求人倍率は原数値である。  
r は数値を補正したもの。

## 新規求人の状況

※全数は学卒を除き、パートを含む。  
一般・常用・臨時はパートも除く。

年度	区分	全 数 (パート 含む)		一 般 (パート 除く)		常 用 (パート 除く)		臨 時 (パート 除く)		パート	
		前年比	前年比	前年比	前年比	前年比	前年比	前年比	前年比		
平成22年度		106,061	17.8	61,815	18.2	57,069	20.2	4,746	▲ 1.4	44,246	17.3
平成23年度		115,209	8.6	68,484	10.8	62,019	8.7	6,465	36.2	46,725	5.6
平成24年度		129,881	12.7	72,317	5.6	65,222	5.2	7,095	9.7	57,564	23.2
平成24年	5月	10,600	33.7	6,222	36.8	5,623	37.2	599	33.4	4,378	29.5
	6月	10,098	20.6	5,787	15.3	5,127	11.9	660	50.0	4,311	28.6
	7月	11,420	21.3	6,517	12.3	5,848	11.5	669	19.7	4,903	35.7
	8月	10,288	7.5	5,738	▲ 0.7	5,356	2.3	382	▲ 29.8	4,550	20.1
	9月	10,781	6.1	6,002	▲ 5.5	5,405	▲ 6.6	597	5.5	4,779	25.4
	10月	11,791	15.4	6,523	9.7	5,822	10.5	701	3.1	5,268	23.5
	11月	10,281	6.2	5,304	▲ 10.5	4,852	▲ 7.7	452	▲ 32.3	4,977	32.3
	12月	9,200	3.7	4,969	▲ 4.6	4,394	▲ 6.9	575	18.8	4,231	15.4
平成25年	1月	12,226	13.9	6,865	10.0	6,096	11.9	769	▲ 3.3	5,361	19.3
	2月	10,947	0.1	5,960	▲ 6.9	5,476	▲ 7.3	484	▲ 2.8	4,987	10.0
	3月	11,661	3.2	6,343	▲ 1.4	5,723	▲ 2.8	620	12.9	5,318	9.2
	4月	11,341	7.1	6,352	4.4	5,686	3.4	666	13.5	4,989	10.8
	5月	11,540	8.9	6,514	4.7	5,780	2.8	734	22.5	5,026	14.8

## 安定所別新規求人の状況

※学卒を除き、パートを含む。

年度	区分	計									
		計	桑名	四日市	鈴鹿	津	松阪	伊勢	伊賀	尾鷲	熊野 <sup>(出)</sup>
平成22年度		106,061	11,512	19,383	11,814	20,678	15,266	13,515	9,380	2,431	2,082
	対前年度比	17.8	32.9	17.1	20.0	12.2	16.7	17.5	17.4	6.7	25.1
平成23年度		115,209	12,907	22,678	13,358	20,348	15,561	13,464	12,161	2,340	2,392
	対前年度比	8.6	12.1	17.0	13.1	▲ 1.6	1.9	▲ 0.4	29.6	▲ 3.7	14.9
平成24年度		129,881	14,686	24,991	14,510	23,843	19,732	14,389	12,539	2,881	2,310
	対前年度比	12.7	13.8	10.2	8.6	17.2	26.8	6.9	3.1	23.1	▲ 3.4
平成24年	5月	10,600	1,244	1,841	1,060	2,072	1,848	1,060	1,037	219	219
	6月	10,098	1,198	2,113	1,148	1,825	1,370	1,095	943	226	180
	7月	11,420	1,208	2,141	1,483	1,896	1,963	1,190	1,048	263	228
	8月	10,288	1,096	2,078	1,037	1,788	1,412	1,298	1,190	197	192
	9月	10,781	1,319	2,193	1,122	1,883	1,573	1,163	1,058	250	220
	10月	11,791	1,265	2,201	1,507	2,036	1,921	1,150	1,214	266	231
	11月	10,281	1,213	2,050	1,012	1,926	1,540	1,271	860	230	179
	12月	9,200	1,109	1,893	940	1,701	1,214	1,090	868	236	149
平成25年	1月	12,226	1,566	2,238	1,370	2,366	1,784	1,235	1,192	257	218
	2月	10,947	1,199	1,973	1,168	2,217	1,566	1,421	976	282	145
	3月	11,661	1,153	2,254	1,307	2,147	1,897	1,389	1,127	249	138
	4月	11,341	1,434	2,105	1,357	2,168	1,443	1,169	1,165	279	221
	5月	11,540	1,264	2,033	1,425	2,520	1,488	1,304	1,098	220	188

## 主要産業別新規求人の状況

※学卒及びパートを除く。

区分 年度	建設業		製造業		運輸業, 郵便業		卸売業, 小売業		医療, 福祉		サービス業	
		前年比		前年比		前年比		前年比		前年比		前年比
平成22年度	6,366	9.5	11,211	48.1	5,370	59.9	5,581	27.9	10,239	15.8	12,838	41.9
平成23年度	6,759	6.2	11,957	6.7	5,604	4.4	5,815	4.2	10,271	0.3	14,060	9.5
平成24年度	8,582	27.0	9,815	▲ 17.9	5,412	▲ 3.4	7,348	26.4	12,241	19.2	14,377	2.3
平成24年 5月	685	64.7	924	16.8	485	30.4	739	142.3	945	48.4	1,263	36.4
6月	720	42.3	949	1.3	402	▲ 6.3	576	44.7	996	20.6	1,009	6.7
7月	708	51.6	1,056	0.7	498	11.4	598	2.9	1,089	37.3	1,368	▲ 3.9
8月	768	26.9	775	▲ 28.3	493	▲ 2.6	506	15.0	982	28.2	1,086	▲ 12.4
9月	680	3.5	798	▲ 36.4	332	▲ 36.4	794	58.5	954	9.0	1,276	2.2
10月	798	27.9	805	▲ 26.5	512	▲ 6.6	593	34.5	1,189	37.1	1,347	2.6
11月	760	25.6	644	▲ 33.3	399	▲ 9.3	397	▲ 37.7	968	15.1	934	▲ 30.8
12月	586	8.3	556	▲ 41.1	315	▲ 26.7	685	67.1	933	▲ 1.9	881	▲ 17.2
平成25年 1月	898	58.9	810	▲ 28.0	637	11.8	621	39.9	1,232	30.8	1,349	▲ 0.9
2月	794	5.6	720	▲ 25.8	429	▲ 13.0	499	▲ 27.6	1,008	7.3	1,085	▲ 5.2
3月	613	▲ 5.5	769	▲ 20.9	417	▲ 14.0	808	46.6	1,029	▲ 2.6	1,483	25.4
4月	830	45.1	810	▲ 19.7	608	23.3	461	▲ 13.3	1,022	11.6	1,394	7.6
5月	852	24.4	720	▲ 22.1	722	48.9	659	▲ 10.8	934	▲ 1.2	1,396	10.5

## 製造業のうち主要業種別の求人状況

※学卒及びパートを除く。

区分 年度	食料品		繊維 工業		窯業・土石 製品		金属 製品		はん用 機械		電子部品・デバイス 電子回路		電気 機械		輸送用 機械	
		前年比		前年比		前年比		前年比		前年比		前年比		前年比		前年比
平成22年度	1,134	4.3	210	53.3	376	138.0	1,321	45.3	842	122.2	928	113.3	1,219	48.1	1,395	30.9
平成23年度	1,297	14.4	169	▲ 19.5	469	24.7	1,787	35.3	964	14.5	853	▲ 8.1	925	▲ 24.1	1,639	17.5
平成24年度	1,403	8.2	163	▲ 3.6	391	▲ 16.6	1,255	▲ 29.8	814	▲ 15.6	819	▲ 4.0	856	▲ 7.5	1,052	▲ 35.8
平成24年 5月	111	35.4	16	220.0	39	18.2	113	25.6	77	63.8	78	41.8	53	3.9	126	24.8
6月	103	▲ 7.2	7	▲ 61.1	34	142.9	185	107.9	71	▲ 17.4	77	▲ 31.9	52	▲ 18.8	87	▲ 28.7
7月	195	69.6	12	▲ 52.0	26	73.3	102	▲ 27.1	114	7.5	132	13.8	58	▲ 4.9	162	24.6
8月	108	▲ 6.1	21	75.0	26	▲ 77.2	98	▲ 24.0	45	▲ 10.0	54	▲ 41.3	73	▲ 18.0	80	▲ 53.8
9月	63	▲ 46.6	8	▲ 52.9	46	▲ 23.3	142	29.1	51	▲ 50.5	69	▲ 29.6	94	46.9	68	▲ 69.5
10月	167	42.7	10	▲ 28.6	36	80.0	85	▲ 62.1	54	▲ 56.1	98	197.0	82	▲ 14.6	81	▲ 46.4
11月	88	▲ 1.1	14	▲ 30.0	28	▲ 17.6	69	▲ 61.7	52	▲ 40.2	85	80.9	56	▲ 18.8	54	▲ 61.4
12月	92	4.5	5	▲ 28.6	35	16.7	82	▲ 60.6	44	▲ 46.3	37	▲ 22.9	53	▲ 24.3	35	▲ 71.3
平成25年 1月	139	15.8	15	25.0	29	▲ 34.1	105	▲ 50.2	50	▲ 44.4	41	▲ 10.9	76	▲ 32.1	61	▲ 61.1
2月	87	▲ 27.5	29	123.1	12	▲ 67.6	83	▲ 54.1	68	25.9	59	145.8	63	▲ 37.6	68	▲ 49.6
3月	86	▲ 28.9	11	▲ 31.3	45	21.6	95	▲ 11.2	53	▲ 7.0	42	▲ 56.3	76	0.0	108	▲ 7.7
4月	161	▲ 1.8	10	▲ 33.3	27	▲ 22.9	116	20.8	54	▲ 60.0	21	▲ 55.3	75	▲ 37.5	107	▲ 12.3
5月	112	0.9	6	▲ 62.5	13	▲ 66.7	97	▲ 14.2	31	▲ 59.7	77	▲ 1.3	46	▲ 13.2	87	▲ 31.0

## 新規求職者の状況

※新規求職者全数は学卒を除き、パートを含む。  
中高年はパートを除く。

区分 年度	新規求職者 パート含						うち 中高年 パート 除						パート		臨時 パート 除
	全数	前年比	パート除	前年比	パート除	前年比	全数	前年比	パート除	前年比	パート除	前年比	パート	前年比	
平成22年度	103,523	▲ 7.2	43,881	▲ 12.0	27,045	▲ 3.8	23,632	▲ 11.9	17,634	▲ 13.3	5,837	▲ 6.4	32,251	▲ 2.4	158
平成23年度	97,007	▲ 6.3	39,489	▲ 10.0	25,822	▲ 4.5	20,783	▲ 12.1	15,122	▲ 14.2	5,592	▲ 4.2	31,533	▲ 2.2	347
平成24年度	94,683	▲ 2.4	38,527	▲ 2.4	25,390	▲ 1.7	20,639	▲ 0.7	14,874	▲ 1.6	5,733	2.5	30,671	▲ 2.7	297
平成24年 5月	9,203	1.9	3,824	6.3	2,323	▲ 2.6	2,031	6.4	1,511	8.3	512	2.4	3,037	0.4	21
6月	7,375	▲ 11.8	2,996	▲ 13.9	1,965	▲ 10.6	1,540	▲ 12.9	1,125	▲ 14.1	413	▲ 9.2	2,410	▲ 9.6	26
7月	7,289	0.9	3,073	▲ 0.3	1,956	1.0	1,622	▲ 0.4	1,201	▲ 0.1	418	▲ 1.2	2,250	2.8	96
8月	7,250	▲ 7.7	2,915	▲ 9.9	1,996	▲ 5.3	1,524	▲ 6.3	1,072	▲ 7.6	450	▲ 1.3	2,333	▲ 6.4	12
9月	7,977	0.7	3,118	▲ 2.0	2,110	2.8	1,599	▲ 3.7	1,138	▲ 6.9	458	6.0	2,735	2.2	13
10月	8,381	6.9	3,453	5.5	2,177	12.4	1,753	2.3	1,253	▲ 4.0	496	22.2	2,744	4.8	16
11月	6,902	3.0	3,038	5.3	1,801	2.7	1,602	10.5	1,161	7.2	438	19.7	2,055	▲ 0.2	17
12月	5,517	2.0	2,469	5.2	1,481	2.3	1,336	10.9	998	13.3	338	5.3	1,564	▲ 2.6	21
平成25年 1月	8,380	4.1	3,319	3.7	2,400	10.0	1,714	5.8	1,209	4.0	504	10.8	2,654	▲ 0.1	18
2月	7,943	▲ 3.7	3,218	▲ 0.5	2,196	▲ 7.6	1,819	4.9	1,305	8.8	512	▲ 3.6	2,525	▲ 3.9	14
3月	8,327	▲ 7.8	3,318	▲ 8.6	2,347	▲ 7.5	1,800	▲ 8.9	1,258	▲ 9.4	542	▲ 7.4	2,659	▲ 7.1	14
4月	10,426	2.8	3,855	1.8	2,776	5.2	2,360	2.7	1,656	0.8	702	7.7	3,787	2.2	32
5月	8,444	▲ 8.2	3,242	▲ 15.2	2,256	▲ 2.9	1,821	▲ 10.3	1,288	▲ 14.8	526	2.7	2,934	▲ 3.4	33

〔注〕平成16年11月から求職申込書の性別欄が任意記入となったため、関連する項目については計と男女計が必ずしも一致しない。

## 安定所別新規求職者の状況

※学卒を除き、パートを含む。

区分 年度	計	桑名	四日市	鈴鹿	津	松阪	伊勢	伊賀	尾鷲	熊野 <sup>(出)</sup>
平成22年度	102,709	10,693	21,746	13,320	16,598	12,616	12,601	11,433	1,774	1,928
対前年度比	▲ 6.8	▲ 4.5	▲ 2.9	▲ 13.7	▲ 6.2	▲ 6.0	▲ 1.7	▲ 16.0	8.5	▲ 5.5
平成23年度	97,007	10,505	19,865	11,756	16,057	12,070	11,837	11,055	1,985	1,877
対前年度比	▲ 5.6	▲ 1.8	▲ 8.6	▲ 11.7	▲ 3.3	▲ 4.3	▲ 6.1	▲ 3.3	11.9	▲ 2.6
平成24年度	94,683	10,006	19,487	11,710	15,666	11,680	11,212	11,396	1,899	1,627
対前年度比	▲ 2.4	▲ 4.8	▲ 1.9	▲ 0.4	▲ 2.4	▲ 3.2	▲ 5.3	3.1	▲ 4.3	▲ 13.3
平成24年 5月	9,203	1,021	2,053	1,222	1,442	1,072	1,052	1,050	143	148
6月	7,375	779	1,540	927	1,181	877	899	905	139	128
7月	7,289	743	1,530	822	1,192	981	845	811	225	140
8月	7,250	760	1,461	914	1,212	920	893	831	128	131
9月	7,977	831	1,644	1,059	1,315	995	925	933	141	134
10月	8,381	921	1,787	1,067	1,409	1,012	934	985	142	124
11月	6,902	749	1,467	836	1,113	799	758	935	127	118
12月	5,517	576	1,119	738	861	710	609	679	120	105
平成25年 1月	8,380	891	1,673	1,056	1,427	1,041	1,008	995	156	133
2月	7,943	863	1,568	902	1,319	949	1,047	957	199	139
3月	8,327	833	1,670	927	1,544	1,066	973	997	174	143
4月	10,426	1,125	2,038	1,285	1,686	1,315	1,310	1,269	230	168
5月	8,444	961	1,727	1,058	1,352	1,081	1,018	944	166	137

## 就職件数の状況

※就職件数全数は学卒を除き、パートを含む。  
中高年はパートを除く。

区分 年度	就職件数 パート含		男		女		うち 中高年 パート 除		男		女		パート		臨時 パート 除
	全数	前年比	パート除	前年比	パート除	前年比	前年比	パート除	前年比	パート除	前年比	パート	前年比		
平成22年度	31,777	5.5	12,847	5.9	7,651	9.2	6,325	11.1	4,578	9.0	1,706	18.1	11,195	3.0	1,572
平成23年度	30,025	▲ 5.5	11,954	▲ 7.0	7,463	▲ 2.5	5,862	▲ 7.3	4,196	▲ 8.3	1,642	▲ 3.8	10,560	▲ 5.7	1,098
平成24年度	29,808	▲ 0.7	11,242	▲ 6.0	7,156	▲ 4.1	5,612	▲ 4.3	3,918	▲ 6.6	1,689	2.9	11,390	7.9	1,228
平成24年 5月	2,829	9.8	994	▲ 1.4	682	4.4	511	5.8	353	0.3	158	25.4	1,151	26.6	97
6月	2,696	5.2	1,085	12.9	608	▲ 6.5	539	13.0	393	17.7	145	2.8	1,001	5.5	91
7月	2,472	2.4	998	▲ 4.1	542	▲ 4.6	455	▲ 7.5	328	▲ 12.5	127	9.5	931	16.1	101
8月	2,125	▲ 9.2	823	▲ 17.7	541	▲ 8.3	389	▲ 22.0	282	▲ 18.0	107	▲ 30.5	759	1.7	73
9月	2,402	▲ 3.2	881	▲ 14.3	573	2.1	445	▲ 8.6	307	▲ 16.1	138	17.9	947	6.5	73
10月	2,613	▲ 3.1	994	▲ 13.5	599	▲ 6.3	495	▲ 7.3	355	▲ 9.7	140	2.2	1,018	12.7	93
11月	2,369	0.9	952	▲ 5.3	529	▲ 0.8	462	▲ 2.5	343	▲ 4.5	119	3.5	885	9.1	151
12月	2,033	▲ 5.8	811	▲ 7.9	455	▲ 15.0	414	1.0	287	▲ 4.3	126	15.6	765	3.5	106
平成25年 1月	1,975	▲ 4.4	704	▲ 9.7	493	6.0	358	0.8	237	▲ 7.8	121	23.5	778	▲ 5.1	119
2月	2,270	▲ 6.3	821	▲ 13.3	561	▲ 2.9	409	▲ 4.9	279	▲ 5.7	129	▲ 3.7	887	▲ 0.9	107
3月	2,940	2.2	1,075	5.5	801	▲ 3.8	594	4.6	394	2.3	200	9.9	1,063	4.3	106
4月	3,116	1.0	1,104	0.0	748	▲ 3.1	536	▲ 0.9	386	7.2	150	▲ 16.2	1,262	4.7	95
5月	2,604	▲ 8.0	891	▲ 10.4	606	▲ 11.1	440	▲ 13.9	319	▲ 9.6	120	▲ 24.1	1,105	▲ 4.0	75

〔注〕平成16年11月から求職申込書の性別欄が任意記入となったため、関連する項目については計と男女計が必ずしも一致しない。

## 安定所別就職件数の状況

※学卒を除き、パートを含む。

区分 年度	計	桑名	四日市	鈴鹿	津	松阪	伊勢	伊賀	尾鷲	熊野 <sup>(出)</sup>
平成22年度	31,777	3,225	5,620	3,870	5,311	4,045	4,416	3,476	979	835
対前年度比	5.5	10.8	5.0	▲ 1.2	7.8	3.9	5.4	6.8	14.5	3.1
平成23年度	30,025	3,128	5,285	3,574	4,818	4,170	4,073	3,305	928	744
対前年度比	▲ 5.5	▲ 3.0	▲ 6.0	▲ 7.6	▲ 9.3	3.1	▲ 7.8	▲ 4.9	▲ 5.2	▲ 10.9
平成24年度	29,808	3,044	5,437	3,460	4,933	3,975	4,151	3,162	913	733
対前年度比	▲ 0.7	▲ 2.7	2.9	▲ 3.2	2.4	▲ 4.7	1.9	▲ 4.3	▲ 1.6	▲ 1.5
平成24年 5月	2,829	289	490	332	477	350	429	301	85	76
6月	2,696	287	507	301	478	338	325	314	75	71
7月	2,472	252	469	295	418	289	326	269	84	70
8月	2,125	204	397	218	361	303	316	212	62	52
9月	2,402	232	444	274	422	333	308	259	72	58
10月	2,613	252	454	339	455	372	337	271	75	58
11月	2,369	250	505	256	361	316	322	249	54	56
12月	2,033	203	388	222	291	295	289	234	61	50
平成25年 1月	1,975	222	356	239	288	271	253	221	76	49
2月	2,270	241	386	280	370	336	305	216	72	64
3月	2,940	326	527	351	536	330	404	312	93	61
4月	3,116	336	504	389	448	419	534	311	117	58
5月	2,604	280	449	324	389	333	378	291	88	72

# 1. 一般職業紹介業務指標

(学卒を除き、パートを含む。)

項目	区分	25年5月	前年同月	前月	増 減 率		桑 名	四日市	鈴 鹿	津	松 阪	伊 勢	伊 賀	尾 鷲	熊 野 <sup>(出)</sup>
					前年同月	前 月									
1 新規求職申込件数		8,444	9,203	10,426	▲ 8.2	▲ 19.0	961	1,727	1,058	1,352	1,081	1,018	944	166	137
2 雇用保険受給資格決定件数		2,802	3,274	3,335	▲ 14.4	▲ 16.0	337	513	424	478	339	370	244	50	47
3 中高年齢者		3,278	3,586	4,555	▲ 8.6	▲ 28.0	379	630	379	481	443	418	424	65	59
4 月間有効求職者数		34,995	35,539	35,225	▲ 1.5	▲ 0.7	3,762	6,857	4,661	5,730	4,543	3,995	4,228	662	557
5 雇用保険受給者実人員		9,200	8,949	8,442	2.8	9.0	972	1,719	1,491	1,400	1,079	1,144	1,041	169	185
6 中高年齢者		15,299	15,472	15,564	▲ 1.1	▲ 1.7	1,626	2,783	1,936	2,363	2,055	1,821	2,102	340	273
7 就職件数		2,604	2,829	3,116	▲ 8.0	▲ 16.4	280	449	324	389	333	378	291	88	72
8 雇用保険受給者		494	545	569	▲ 9.4	▲ 13.2	52	80	53	82	65	74	60	18	10
9 中高年齢者		936	1,024	1,151	▲ 8.6	▲ 18.7	102	159	103	143	120	128	115	34	32
10 月間有効求人数		30,871	28,243	30,555	9.3	1.0	3,609	5,723	3,641	6,099	4,209	3,414	3,074	637	465
11 新規求人数		11,540	10,600	11,341	8.9	1.8	1,264	2,033	1,425	2,520	1,488	1,304	1,098	220	188
12 充足数		2,489	2,649	2,953	▲ 6.0	▲ 15.7	265	448	271	455	337	305	247	75	86
諸 比 率	新規求人倍率 11/1	1.37 (1.62)	1.15 (1.40)	1.09 (1.50)	0.22 0.22	0.28 0.12	1.32	1.18	1.35	1.86	1.38	1.28	1.16	1.33	1.37
	有効求人倍率 10/4 ( ) 内は季節調整値	0.88 (1.02)	0.79 (0.92)	0.87 (0.93)	0.09 0.10	0.01 0.09	0.96	0.83	0.78	1.06	0.93	0.85	0.73	0.96	0.83
	就職率 7/1 7/4	30.8 7.4	30.7 8.0	29.9 8.8	0.1 ▲ 0.6	0.9 ▲ 1.4	29.1 7.4	26.0 6.5	30.6 7.0	28.8 6.8	30.8 7.3	37.1 9.5	30.8 6.9	53.0 13.3	52.6 12.9
		雇用保険受給者 8/2 8/5	17.6 5.4	16.6 6.1	17.1 6.7	1.0 ▲ 0.7	0.5 ▲ 1.3	15.4 5.3	15.6 4.7	12.5 3.6	17.2 5.9	19.2 6.0	20.0 6.5	24.6 5.8	36.0 10.7
	中高年齢者 9/3 9/6	28.6 6.1	28.6 6.6	25.3 7.4	0.0 ▲ 0.5	3.3 ▲ 1.3	26.9 6.3	25.2 5.7	27.2 5.3	29.7 6.1	27.1 5.8	30.6 7.0	27.1 5.5	52.3 10.0	54.2 11.7
		充足率 12/10 12/11	8.1 21.6	9.4 25.0	9.7 26.0	▲ 1.3 ▲ 3.4	▲ 1.6 ▲ 4.4	7.3 21.0	7.8 22.0	7.4 19.0	7.5 18.1	8.0 22.6	8.9 23.4	8.0 22.5	11.8 34.1
	新規求職のうち 中高年齢者の占める割合	33.2	35.6	32.0	▲ 2.4	1.2	35.1	29.7	40.1	35.4	31.4	36.3	25.8	30.1	34.3
		38.8	39.0	43.7	▲ 0.2	▲ 4.9	39.4	36.5	35.8	35.6	41.0	41.1	44.9	39.2	43.1
	有効求職のうち 中高年齢者の占める割合	26.3	25.2	24.0	1.1	2.3	25.8	25.1	32.0	24.4	23.8	28.6	24.6	25.5	33.2
		43.7	43.5	44.2	0.2	▲ 0.5	43.2	40.6	41.5	41.2	45.2	45.6	49.7	51.4	49.0

\*単位…人、件、倍、%、ポイント

## 2. 一般職業紹介状況

(学卒・パートを除く。)

項目	区分	三重労働局計			桑名	四日市	鈴鹿	津	松阪	伊勢	伊賀	尾鷲	熊野 <sup>(出)</sup>
		25年5月	前年同月	前月									
新規求職申込件数		5,510	6,166	6,639	605	1,130	712	940	702	647	602	93	79
	うち女子	2,256	2,323	2,776	217	453	275	394	306	271	256	46	38
	うち常用	5,477	6,145	6,607	598	1,116	709	937	701	646	599	92	79
月間有効求職者数		23,104	23,524	23,374	2,430	4,559	3,208	3,866	2,928	2,629	2,743	373	368
	うち女子	9,124	8,962	9,154	908	1,781	1,249	1,598	1,170	1,087	1,017	154	160
	うち常用	23,020	23,468	23,305	2,422	4,514	3,196	3,860	2,926	2,627	2,735	372	368
紹介件数		8,581	9,374	8,991	933	1,633	963	1,672	1,204	1,065	915	108	88
	うち女子	3,009	3,090	3,186	248	481	314	644	439	457	324	53	49
	うち常用	8,123	8,935	8,513	915	1,552	901	1,594	1,136	989	843	108	85
	うち雇用保険受給者	2,201	2,145	1,872	247	432	255	403	266	278	256	28	36
就職件数		1,499	1,678	1,854	162	263	189	229	182	225	172	50	27
	うち女子	606	682	748	57	95	76	99	78	101	61	23	16
	うち常用	1,424	1,581	1,759	158	249	176	212	177	214	163	48	27
	うち雇用保険受給者	353	391	425	37	58	36	56	53	50	41	16	6
	うち他県へ	197	229	232	51	40	20	19	16	21	27	2	1
	うち県内管外	396	446	462	30	93	69	66	58	57	20	3	0
新規求人数		6,514	6,222	6,352	577	1,208	870	1,409	832	652	724	136	106
	うち常用	5,780	5,623	5,686	550	1,112	750	1,288	786	589	470	134	101
月間有効求人数		17,041	16,182	16,677	1,603	3,347	2,297	3,295	2,241	1,769	1,908	367	214
	うち常用	15,262	14,671	15,011	1,540	3,146	1,862	2,921	2,080	1,650	1,490	364	209
充足数		1,425	1,545	1,766	138	273	158	264	186	179	146	44	37
	うち常用	1,351	1,450	1,673	137	261	142	239	183	172	137	43	37
	うち他県から	138	108	140	26	23	10	26	16	3	23	2	9
	うち県内管外から	439	491	515	43	123	50	104	74	35	8	1	1



### 3. 中高年齢者の職業紹介状況

(パートを除く。)

項目	区分	三重労働局計			桑名	四日市	鈴鹿	津	松阪	伊勢	伊賀	尾鷲	熊野 <sup>(出)</sup>
		25年5月	前年同月	前月									
新規求職申込件数		1,821	2,031	2,360	189	350	217	284	251	227	230	40	33
	うち 55～59歳	360	448	461	35	71	43	45	52	55	51	3	5
	うち 60～64歳	347	366	557	27	62	31	56	53	47	59	6	6
	うち 65歳以上	124	125	261	15	26	8	20	11	15	19	6	4
	うち 女子	526	512	702	40	96	56	84	90	67	67	13	13
	うち 雇用保険受給者	639	869	898	93	126	70	94	77	61	99	10	9
月間有効求職者数		8,592	8,739	8,710	854	1,594	1,147	1,306	1,120	1,061	1,174	171	165
	うち 55～59歳	1,902	1,897	1,918	152	338	240	264	264	257	325	28	34
	うち 60～64歳	1,860	2,098	1,883	205	301	245	293	232	217	286	41	40
	うち 65歳以上	568	519	642	78	108	50	90	61	63	89	19	10
	うち 女子	2,344	2,300	2,341	181	436	300	384	324	308	301	53	57
	うち 雇用保険受給者	4,020	4,007	3,894	383	717	583	570	475	522	630	60	80
紹介件数		2,802	2,872	2,844	275	495	312	561	385	377	324	45	28
	うち 55～59歳	630	634	621	65	123	51	113	91	66	111	5	5
	うち 60～64歳	390	415	412	37	45	38	113	39	58	44	11	5
	うち 65歳以上	79	81	82	12	20	7	11	3	5	15	5	1
	うち 女子	649	616	659	36	107	61	155	86	102	72	16	14
	うち 雇用保険受給者	740	701	698	54	133	78	150	88	102	106	16	13
就職件数		440	511	536	41	78	46	73	54	61	58	22	7
	うち 55～59歳	100	111	97	12	15	6	18	12	18	16	3	0
	うち 60～64歳	73	106	101	6	11	6	19	8	8	10	3	2
	うち 65歳以上	17	21	29	1	5	1	2	1	0	6	1	0
	うち 女子	120	158	150	9	21	10	19	16	20	11	10	4
	うち 雇用保険受給者	116	129	136	7	20	11	17	16	18	17	8	2

#### 4. 産業別新規求人の状況（パートを含む全数）

三重労働局計

産 業	平成25年5月	前年同月	前月	増減率	
				対前年	対前月
AB 農 業 , 林 業 , 漁 業	109	112	155	▲ 2.7	▲ 29.7
C 鉱 業 , 採 石 業 , 砂 利 採 取 業	6	19	9	▲ 68.4	▲ 33.3
D 建 設 業	919	764	883	20.3	4.1
E 製 造 業	1,128	1,270	1,229	▲ 11.2	▲ 8.2
食 料 品	260	226	279	15.0	▲ 6.8
飲 料 ・ た ば こ ・ 飼 料	19	8	18	137.5	5.6
織 維 工 業	35	26	30	34.6	16.7
木 材 ・ 木 製 品	12	9	14	33.3	▲ 14.3
家 具 ・ 装 備 品	28	21	19	33.3	47.4
パ ル プ ・ 紙 ・ 紙 加 工 品	9	21	23	▲ 57.1	▲ 60.9
印 刷 ・ 同 関 連 業	14	17	39	▲ 17.6	▲ 64.1
化 学 工 業	62	80	34	▲ 22.5	82.4
石 油 製 品 ・ 石 炭 製 品	0	6	0	▲ 100.0	—
プ ラ ス チ ッ ク 製 品	33	51	58	▲ 35.3	▲ 43.1
ゴ ム 製 品	29	39	22	▲ 25.6	31.8
窯 業 ・ 土 石 製 品	36	45	33	▲ 20.0	9.1
鉄 鋼 業	17	26	28	▲ 34.6	▲ 39.3
非 鉄 金 属	19	17	17	11.8	11.8
金 属 製 品	112	129	145	▲ 13.2	▲ 22.8
は ん 用 機 械 器 具	37	91	75	▲ 59.3	▲ 50.7
生 産 用 機 械 器 具	82	75	54	9.3	51.9
業 務 用 機 械 器 具	19	31	18	▲ 38.7	5.6
電 子 部 品 ・ デ バ イ ス ・ 電 子 回 路	84	90	32	▲ 6.7	162.5
電 気 機 械 器 具	68	81	96	▲ 16.0	▲ 29.2
情 報 通 信 機 械 器 具	19	14	29	35.7	▲ 34.5
輸 送 用 機 械 器 具	121	157	139	▲ 22.9	▲ 12.9
そ の 他 の 製 造 業	13	10	27	30.0	▲ 51.9
F 電 気 ・ ガ ス ・ 熱 供 給 ・ 水 道 業	4	4	8	0.0	▲ 50.0
G 情 報 通 信 業	65	84	96	▲ 22.6	▲ 32.3
H 運 輸 業 , 郵 便 業	1,021	755	912	35.2	12.0
I 卸 売 業 , 小 売 業	1,787	1,725	1,385	3.6	29.0
( 卸 売 業 )	253	240	329	5.4	▲ 23.1
( 小 売 業 )	1,534	1,485	1,056	3.3	45.3
J 金 融 業 , 保 険 業	106	97	114	9.3	▲ 7.0
K 不 動 産 業 , 物 品 賃 貸 業	136	115	151	18.3	▲ 9.9
L 学 術 研 究 , 専 門 ・ 技 術 サ ー ビ ス 業	208	158	191	31.6	8.9
M 宿 泊 業 , 飲 食 サ ー ビ ス 業	1,074	858	931	25.2	15.4
N 生 活 関 連 サ ー ビ ス 業 , 娯 楽 業	710	739	565	▲ 3.9	25.7
O 教 育 , 学 習 支 援 業	116	87	165	33.3	▲ 29.7
P 医 療 , 福 祉	1,955	1,919	2,269	1.9	▲ 13.8
( 医 療 業 )	741	735	779	0.8	▲ 4.9
( 社 会 保 険 ・ 社 会 福 祉 ・ 介 護 事 業 )	1,213	1,184	1,488	2.4	▲ 18.5
Q 複 合 サ ー ビ ス 事 業	129	71	69	81.7	87.0
R サ ー ビ ス 業 ( 他 に 分 類 さ れ な い も の )	1,892	1,613	1,943	17.3	▲ 2.6
ST 公 務 ・ そ の 他	175	210	266	▲ 16.7	▲ 34.2
合 計	11,540	10,600	11,341	8.9	1.8

## 5. 産業別新規求人の状況（一般）

三重労働局計

産 業	平成25年5月	前年同月	前月	増減率	
				対前年	対前月
AB 農 業 , 林 業 , 漁 業	55	62	52	▲ 11.3	5.8
C 鉱 業 , 採 石 業 , 砂 利 採 取 業	5	11	8	▲ 54.5	▲ 37.5
D 建 設 業	852	685	830	24.4	2.7
E 製 造 業	720	924	810	▲ 22.1	▲ 11.1
食 料 品	112	111	161	0.9	▲ 30.4
飲 料 ・ た ば こ ・ 飼 料	14	4	6	250.0	133.3
織 維 工 業	6	16	10	▲ 62.5	▲ 40.0
木 材 ・ 木 製 品	7	9	8	▲ 22.2	▲ 12.5
家 具 ・ 装 備 品	15	20	11	▲ 25.0	36.4
パ ル プ ・ 紙 ・ 紙 加 工 品	6	11	8	▲ 45.5	▲ 25.0
印 刷 ・ 同 関 連 業	9	14	24	▲ 35.7	▲ 62.5
化 学 工 業	43	56	14	▲ 23.2	207.1
石 油 製 品 ・ 石 炭 製 品	0	6	0	▲ 100.0	—
プ ラ ス チ ッ ク 製 品	23	23	27	0.0	▲ 14.8
ゴ ム 製 品	21	32	8	▲ 34.4	162.5
窯 業 ・ 土 石 製 品	13	39	27	▲ 66.7	▲ 51.9
鉄 鋼 業	12	22	28	▲ 45.5	▲ 57.1
非 鉄 金 属	19	12	17	58.3	11.8
金 属 製 品	97	113	116	▲ 14.2	▲ 16.4
は ん 用 機 械 器 具	31	77	54	▲ 59.7	▲ 42.6
生 産 用 機 械 器 具	48	62	48	▲ 22.6	0.0
業 務 用 機 械 器 具	7	21	14	▲ 66.7	▲ 50.0
電 子 部 品 ・ デ バ イ ス ・ 電 子 回 路	77	78	21	▲ 1.3	266.7
電 気 機 械 器 具	46	53	75	▲ 13.2	▲ 38.7
情 報 通 信 機 械 器 具	16	14	22	14.3	▲ 27.3
輸 送 用 機 械 器 具	87	126	107	▲ 31.0	▲ 18.7
そ の 他 の 製 造 業	11	5	4	120.0	175.0
F 電 気 ・ ガ ス ・ 熱 供 給 ・ 水 道 業	4	2	7	100.0	▲ 42.9
G 情 報 通 信 業	52	63	76	▲ 17.5	▲ 31.6
H 運 輸 業 , 郵 便 業	722	485	608	48.9	18.8
I 卸 売 業 , 小 売 業	659	739	461	▲ 10.8	43.0
( 卸 売 業 )	133	143	154	▲ 7.0	▲ 13.6
( 小 売 業 )	526	596	307	▲ 11.7	71.3
J 金 融 業 , 保 険 業	77	80	80	▲ 3.8	▲ 3.8
K 不 動 産 業 , 物 品 賃 貸 業	98	72	103	36.1	▲ 4.9
L 学 術 研 究 , 専 門 ・ 技 術 サ ー ビ ス 業	145	114	159	27.2	▲ 8.8
M 宿 泊 業 , 飲 食 サ ー ビ ス 業	357	280	240	27.5	48.8
N 生 活 関 連 サ ー ビ ス 業 , 娯 楽 業	250	300	248	▲ 16.7	0.8
O 教 育 , 学 習 支 援 業	45	36	53	25.0	▲ 15.1
P 医 療 , 福 祉	934	945	1,022	▲ 1.2	▲ 8.6
( 医 療 業 )	400	431	402	▲ 7.2	▲ 0.5
( 社 会 保 険 ・ 社 会 福 祉 ・ 介 護 事 業 )	533	514	619	3.7	▲ 13.9
Q 複 合 サ ー ビ ス 事 業	27	28	21	▲ 3.6	28.6
R サ ー ビ ス 業 ( 他 に 分 類 さ れ な い も の )	1,396	1,263	1,394	10.5	0.1
ST 公 務 ・ そ の 他	116	133	180	▲ 12.8	▲ 35.6
合 計	6,514	6,222	6,352	4.7	2.6

## 6. 産業別新規求人の状況（パート）

三重労働局計

産 業	平成25年5月	前年同月	前月	増減率	
				対前年	対前月
AB 農 業 , 林 業 , 漁 業	54	50	103	8.0	▲ 47.6
C 鉱 業 , 採 石 業 , 砂 利 採 取 業	1	8	1	▲ 87.5	0.0
D 建 設 業	67	79	53	▲ 15.2	26.4
E 製 造 業	408	346	419	17.9	▲ 2.6
食 料 品	148	115	118	28.7	25.4
飲 料 ・ た ば こ ・ 飼 料	5	4	12	25.0	▲ 58.3
織 維 工 業	29	10	20	190.0	45.0
木 材 ・ 木 製 品	5	0	6	—	▲ 16.7
家 具 ・ 装 備 品	13	1	8	1,200.0	62.5
パ ル プ ・ 紙 ・ 紙 加 工 品	3	10	15	▲ 70.0	▲ 80.0
印 刷 ・ 同 関 連 業	5	3	15	66.7	▲ 66.7
化 学 工 業	19	24	20	▲ 20.8	▲ 5.0
石 油 製 品 ・ 石 炭 製 品	0	0	0	—	—
プ ラ ス チ ッ ク 製 品	10	28	31	▲ 64.3	▲ 67.7
ゴ ム 製 品	8	7	14	14.3	▲ 42.9
窯 業 ・ 土 石 製 品	23	6	6	283.3	283.3
鉄 鋼 業	5	4	0	25.0	—
非 鉄 金 属	0	5	0	▲ 100.0	—
金 属 製 品	15	16	29	▲ 6.3	▲ 48.3
は ん 用 機 械 器 具	6	14	21	▲ 57.1	▲ 71.4
生 産 用 機 械 器 具	34	13	6	161.5	466.7
業 務 用 機 械 器 具	12	10	4	20.0	200.0
電 子 部 品 ・ デ バ イ ス ・ 電 子 回 路	7	12	11	▲ 41.7	▲ 36.4
電 気 機 械 器 具	22	28	21	▲ 21.4	4.8
情 報 通 信 機 械 器 具	3	0	7	—	▲ 57.1
輸 送 用 機 械 器 具	34	31	32	9.7	6.3
そ の 他 の 製 造 業	2	5	23	▲ 60.0	▲ 91.3
F 電 気 ・ ガ ス ・ 熱 供 給 ・ 水 道 業	0	2	1	▲ 100.0	▲ 100.0
G 情 報 通 信 業	13	21	20	▲ 38.1	▲ 35.0
H 運 輸 業 , 郵 便 業	299	270	304	10.7	▲ 1.6
I 卸 売 業 , 小 売 業	1,128	986	924	14.4	22.1
( 卸 売 業 )	120	97	175	23.7	▲ 31.4
( 小 売 業 )	1,008	889	749	13.4	34.6
J 金 融 業 , 保 険 業	29	17	34	70.6	▲ 14.7
K 不 動 産 業 , 物 品 賃 貸 業	38	43	48	▲ 11.6	▲ 20.8
L 学 術 研 究 , 専 門 ・ 技 術 サ ー ビ ス 業	63	44	32	43.2	96.9
M 宿 泊 業 , 飲 食 サ ー ビ ス 業	717	578	691	24.0	3.8
N 生 活 関 連 サ ー ビ ス 業 , 娯 楽 業	460	439	317	4.8	45.1
O 教 育 , 学 習 支 援 業	71	51	112	39.2	▲ 36.6
P 医 療 , 福 祉	1,021	974	1,247	4.8	▲ 18.1
( 医 療 業 )	341	304	377	12.2	▲ 9.5
( 社 会 保 険 ・ 社 会 福 祉 ・ 介 護 事 業 )	680	670	869	1.5	▲ 21.7
Q 複 合 サ ー ビ ス 事 業	102	43	48	137.2	112.5
R サ ー ビ ス 業 ( 他 に 分 類 さ れ な い も の )	496	350	549	41.7	▲ 9.7
ST 公 務 ・ そ の 他	59	77	86	▲ 23.4	▲ 31.4
合 計	5,026	4,378	4,989	14.8	0.7

## 7. 主要産業別・規模別新規求人状況

平成25年5月

三重労働局

産業・規模	項目	パートを含む全数			増減率		一 般			増減率		パート			増減率	
		本年	前年同月	前月	前年同月	前月	本年	前年同月	前月	前年同月	前月	本年	前年同月	前月	前年同月	前月
産 業 計		11,540	10,600	11,341	8.9	1.8	6,514	6,222	6,352	4.7	2.6	5,026	4,378	4,989	14.8	0.7
D 建 設 業		919	764	883	20.3	4.1	852	685	830	24.4	2.7	67	79	53	▲ 15.2	26.4
E 製 造 業		1,128	1,270	1,229	▲ 11.2	▲ 8.2	720	924	810	▲ 22.1	▲ 11.1	408	346	419	17.9	▲ 2.6
	食 料 品	260	226	279	15.0	▲ 6.8	112	111	161	0.9	▲ 30.4	148	115	118	28.7	25.4
	鉄 鋼 業	17	26	28	▲ 34.6	▲ 39.3	12	22	28	▲ 45.5	▲ 57.1	5	4	0	25.0	—
	金 属 製 品	112	129	145	▲ 13.2	▲ 22.8	97	113	116	▲ 14.2	▲ 16.4	15	16	29	▲ 6.3	▲ 48.3
	は ん 用 機 械	37	91	75	▲ 59.3	▲ 50.7	31	77	54	▲ 59.7	▲ 42.6	6	14	21	▲ 57.1	▲ 71.4
	生 産 用 機 械	82	75	54	9.3	51.9	48	62	48	▲ 22.6	0.0	34	13	6	161.5	466.7
	業 務 用 機 械	19	31	18	▲ 38.7	5.6	7	21	14	▲ 66.7	▲ 50.0	12	10	4	20.0	200.0
	電 子 部 品 ・ デ バ イ ス	84	90	32	▲ 6.7	162.5	77	78	21	▲ 1.3	266.7	7	12	11	▲ 41.7	▲ 36.4
	電 気 機 械	68	81	96	▲ 16.0	▲ 29.2	46	53	75	▲ 13.2	▲ 38.7	22	28	21	▲ 21.4	4.8
	情 報 通 信 機 械	19	14	29	35.7	▲ 34.5	16	14	22	14.3	▲ 27.3	3	0	7	—	▲ 57.1
	輸 送 用 機 械	121	157	139	▲ 22.9	▲ 12.9	87	126	107	▲ 31.0	▲ 18.7	34	31	32	9.7	6.3
G 情 報 通 信 業		65	84	96	▲ 22.6	▲ 32.3	52	63	76	▲ 17.5	▲ 31.6	13	21	20	▲ 38.1	▲ 35.0
H 運 輸 業 , 郵 便 業		1,021	755	912	35.2	12.0	722	485	608	48.9	18.8	299	270	304	10.7	▲ 1.6
I 卸 売 業 , 小 売 業		1,787	1,725	1,385	3.6	29.0	659	739	461	▲ 10.8	43.0	1,128	986	924	14.4	22.1
J 金 融 業 , 保 険 業		106	97	114	9.3	▲ 7.0	77	80	80	▲ 3.8	▲ 3.8	29	17	34	70.6	▲ 14.7
M 宿 泊 業 , 飲 食 サ ー ビ ス 業		1,074	858	931	25.2	15.4	357	280	240	27.5	48.8	717	578	691	24.0	3.8
P 医 療 , 福 祉		1,955	1,919	2,269	1.9	▲ 13.8	934	945	1,022	▲ 1.2	▲ 8.6	1,021	974	1,247	4.8	▲ 18.1
R サ ー ビ ス 業		1,892	1,613	1,943	17.3	▲ 2.6	1,396	1,263	1,394	10.5	0.1	496	350	549	41.7	▲ 9.7
事 業 所 規 模 計		11,540	10,600	11,341	8.9	1.8	6,514	6,222	6,352	4.7	2.6	5,026	4,378	4,989	14.8	0.7
29人以下		7,502	6,505	7,366	15.3	1.8	4,188	3,769	4,191	11.1	▲ 0.1	3,314	2,736	3,175	21.1	4.4
30～99人		2,585	2,592	2,664	▲ 0.3	▲ 3.0	1,487	1,548	1,390	▲ 3.9	7.0	1,098	1,044	1,274	5.2	▲ 13.8
100～299人		862	1,015	978	▲ 15.1	▲ 11.9	437	598	563	▲ 26.9	▲ 22.4	425	417	415	1.9	2.4
300～499人		269	226	221	19.0	21.7	140	147	152	▲ 4.8	▲ 7.9	129	79	69	63.3	87.0
500～999人		159	137	95	16.1	67.4	118	88	45	34.1	162.2	41	49	50	▲ 16.3	▲ 18.0
1000人以上		163	125	17	30.4	858.8	144	72	11	100.0	1,209.1	19	53	6	▲ 64.2	216.7

## 8. パートタイム職業紹介状況

項目 区分	新規求職 申込件数	月間有効 求職者数	紹介件数		就職件数		新 規 求人数	月間有効 求人数	充足数
				雇保		雇保			
25年5月	2,934	11,891	3,703	541	1,105	141	5,026	13,830	1,064
前年同月	3,037	12,015	3,852	537	1,151	154	4,378	12,061	1,104
前 月	3,787	11,851	3,769	446	1,262	144	4,989	13,878	1,187
桑 名	356	1,332	436	52	118	15	687	2,006	127
四 日 市	597	2,298	699	131	186	22	825	2,376	175
鈴 鹿	346	1,453	421	59	135	17	555	1,344	113
津	412	1,864	578	87	160	26	1,111	2,804	191
松 阪	379	1,615	541	63	151	12	656	1,968	151
伊 勢	371	1,366	458	69	153	24	652	1,645	126
伊 賀	342	1,485	422	63	119	19	374	1,166	101
尾 鷲	73	289	80	11	38	2	84	270	31
熊野出張所	58	189	68	6	45	4	82	251	49

## 9. 雇用保険適用・給付状況

### (1) 雇用保険適用状況

項目 区分	適用事業所数			被 保 険 者 数				労働保険事務組合	
		新規 適用	廃止 脱退		資 格 取 得	資 格 喪 失	事業主 都合 退職	事 務 組合数	委 託 事業所数
25年5月	26,165	122	86	462,600	9,475	6,604	588	142	10,406
前年同月	25,899	127	88	464,453	9,454	7,841	1,171	146	10,367
前 月	26,119	184	132	459,825	15,367	13,805	1,303	142	10,427
桑 名	2,944	6	11	51,577	970	785	132	12	1,215
四 日 市	5,506	31	10	109,974	2,274	1,621	87	27	1,857
鈴 鹿	3,051	13	11	62,850	1,146	921	87	8	1,258
津	4,118	27	8	84,168	1,765	1,070	66	25	1,329
松 阪	3,103	15	14	54,771	1,248	852	99	21	1,359
伊 勢	3,777	16	9	51,303	1,022	656	58	25	1,647
伊 賀	2,210	9	17	34,071	810	527	43	11	888
尾 鷲	757	3	4	7,370	150	105	11	13	429
熊野出張所	699	2	2	6,516	90	67	5	0	424

(2) 雇用保険求職者給付等状況

項目 区分	一般被保険者		基本手当（基本分）			高年齢求職者給付		短期特例給付	
	離職票提出件数	受給資格決定件数	初回受給者数	受給者実人員	支給金額（千円）	受給者数	支給金額（千円）	受給者数	支給金額（千円）
25年5月	2,911	2,802	2,735	9,200	1,137,745	454	94,986	2	385
前年同月	3,410	3,274	3,238	8,949	1,106,309	401	83,344	3	531
前月	3,470	3,335	1,934	8,442	1,005,401	566	122,874	4	854
桑名	311	337	285	972	118,305	56	12,768	0	0
四日市	513	513	502	1,719	215,375	87	18,916	0	0
鈴鹿	484	424	410	1,491	190,048	35	7,207	0	0
津	510	478	431	1,400	172,977	87	17,446	0	0
松阪	383	339	335	1,079	133,798	76	15,057	0	0
伊勢	371	370	371	1,144	135,262	57	11,564	0	0
伊賀	244	244	296	1,041	132,576	42	8,873	1	169
尾鷲	48	50	56	169	18,893	5	999	1	216
熊野出張所	47	47	49	185	20,511	9	2,156	0	0

〔注〕 支給金額欄の月計と安定所別内訳の合計は、安定所別内訳を各安定所毎に四捨五入しているため、必ずしも一致しない。  
四日市には海事取扱分を、伊勢には鳥羽取扱分を含む。以下同様。

(3) 雇用継続給付状況

項目 区分	高年齢雇用継続給付			育児休業給付					介護休業給付	
	受給者数	受給者実人員	支給金額（千円）	基本給付金			職場復帰給付金		受給者数	支給金額（千円）
				受給者数	受給者実人員	支給金額（千円）	受給者数	支給金額（千円）		
25年5月	4,201	7,798	188,550	1,303	2,624	258,081	0	0	6	1,286
前年同月	4,165	7,721	184,660	1,218	2,432	242,235	0	0	6	1,300
前月	3,658	6,873	168,348	1,233	2,538	251,726	0	0	9	1,723
桑名	659	1,234	29,714	132	268	26,572	0	0	0	0
四日市	1,098	2,052	52,515	294	587	60,317	0	0	1	17
鈴鹿	271	518	12,132	167	343	34,498	0	0	1	155
津	762	1,364	32,693	314	620	60,070	0	0	1	516
松阪	326	599	14,328	157	322	31,553	0	0	1	191
伊勢	685	1,289	29,754	120	252	24,143	0	0	0	0
伊賀	321	595	14,812	94	182	16,603	0	0	0	0
尾鷲	43	81	1,440	12	24	1,822	0	0	1	28
熊野出張所	36	66	1,163	13	26	2,503	0	0	1	379

〔注〕 9（2）に同じ。

## 10. 主要労働・経済指標

	人口 (三重県)	鉱工業 生産指数 (三重県) (TCI)	国内企 業物価 指数 (全国)	消費者 物価指数 (三重県)	新設住宅 着工件数 (三重県)	常用雇用指数		実質賃金指数	
						全 国	三重県	全 国	三重県
平成 21年	1,862,575	89.4	100.1	100.5	11,420	99.6	—	98.7	—
22年	1,854,724	102.6	100.0	100.0	10,208	100.0	100.0	100.0	100.0
23年	1,848,125	98.3	101.5	100.1	9,392	100.6	97.5	100.1	100.8
24年	1,838,611		100.7	100.2	9,554	101.3		99.4	
平成24年 3月	1,844,909	111.5	101.6	100.8	654	100.2	99.3	87.3	89.6
4月	1,840,532	106.1	101.7	101.0	763	101.2	100.3	85.6	85.7
5月	1,841,616	106.4	101.2	100.6	761	101.5	99.8	84.3	85.2
6月	1,841,812	108.9	100.5	100.1	865	101.7	99.6	137.3	138.1
7月	1,841,482	103.1	100.0	99.8	816	101.7	98.8	114.7	119.6
8月	1,838,591	100.8	100.2	100.2	935	101.6	98.3	86.9	85.9
9月	1,838,664	96.5	100.4	100.1	708	101.5	99.2	84.0	85.2
10月	1,838,611	104.8	100.1	100.1	844	101.6	99.1	84.6	86.6
11月	1,838,629	105.7	100.1	99.8	914	101.7	97.7	87.6	90.3
12月	1,838,222	94.2	100.3	100.0	831	101.8	98.4	171.9	179.3
平成25年 1月	1,836,768	111.8	100.6	100.1	740	101.3	96.9	85.7	85.5
2月	1,835,633	109.5	101.0	99.9	810	101.1	96.9	83.5	85.9
3月	1,834,262	114.0	101.1	100.0	790	100.7	96.7	87.3	88.2
4月	1,828,859		r101.5	100.4	780	101.8		86.2	
5月	1,830,623		p101.6						
資料出所	県統計室		日 本 銀 行	県統計室	県住宅室	厚 生 労 働 省	県統計室	厚 生 労 働 省	県統計室

	完 全 失業者数 (万人)	完 全 失 業 率 (TCI : %)	有効求人倍率 (TCI : 倍) (全 国)	基本受給率		企業倒産 (三重県)	
				全 国	三重県	件 数	金額 (百万)
平成 21年	336	5.1	0.47	2.4	3.4	140	34,755
22年	334	5.1	0.52	2.0	2.4	134	30,732
23年	300	4.6	0.65	1.8	2.0	105	61,898
24年	285	4.3	0.80	1.6	2.0	129	59,764
平成24年 3月	307	4.5	0.76	1.6	1.8	9	1,514
4月	315	4.5	0.79	1.5	1.7	13	32,522
5月	297	4.4	0.80	1.7	2.0	10	1,306
6月	288	4.3	0.81	1.7	2.1	6	716
7月	288	4.3	0.81	1.7	2.1	13	5,562
8月	277	4.2	0.81	1.7	2.2	14	2,279
9月	275	4.3	0.81	1.6	2.1	14	2,439
10月	271	4.2	0.81	1.6	2.1	5	900
11月	260	4.2	0.82	1.6	2.0	12	2,000
12月	259	4.3	0.83	1.5	1.9	9	4,405
平成25年 1月	273	4.2	0.85	1.5	2.1	5	822
2月	277	4.3	0.85	1.5	2.0	3	250
3月	280	4.1	0.86	1.4	1.9	12	1,591
4月	291	4.1	0.89	1.4	1.9	13	6,454
5月	279	4.1	0.90	1.5	2.1	10	1,917
資料出所	総務省	総務省	厚生労働省	厚生労働省	三重労働局	東京商工リサーチ津支店	

(注) ・ TCI=季節調整値 ・ 完全失業者数及び完全失業率については全国数値である。

- ・ 人口の各暦年については、10月の数値である。
- ・ 消費者物価指数は津、松阪、桑名、伊賀、尾鷲の5市平均。平成22年=100
- ・ 常用雇用指数、実質賃金指数は5人以上の事業所分。平成22年=100
- ・ 鉱工業生産指数は平成17年=100、国内企業物価指数は平成22年=100

$$\text{基本受給率} = \frac{\text{基本手当受給者実人員}}{\text{雇用保険被保険者数} + \text{基本手当受給者実人員}} \times 100 (\%)$$

- ・ r は数値を補正したもの。pは速報値。



## 新規学卒者の初任給情報

1. 高等学校卒業者の初任給情報

2. 短期大学卒業者の初任給情報

3. 大学卒業者の初任給情報

# 1. 高等学校卒業者の初任給情報

25年3月卒業者

(単位:千円)

地域別 産業・職業・規模別	三重県	桑名	四日市	鈴鹿	津	松阪	伊勢	伊賀	尾鷲	熊野(出)
計	167	174	171	164	161	162	162	164	160	154
建設業	171	175	176	161	175	162	163	220	180	155
製造業	167	168	171	164	162	166	166	166	175	155
運輸業	169	-	188	167	146	152	164	130	-	-
卸売・小売業	166	173	169	172	167	153	159	161	148	155
金融・保険業	138	139	127	-	138	146	-	-	-	-
飲食・宿泊業	160	170	156	157	163	159	161	180	-	-
医療・福祉	164	162	178	163	153	157	162	162	160	155
サービス業	165	167	178	143	163	160	157	168	140	-
専門的・技術的職業	172	179	178	178	167	162	162	163	145	-
事務的職業	158	162	159	156	155	153	166	154	143	149
販売の職業	164	176	166	168	161	174	160	155	150	-
サービスの職業	168	191	160	157	161	153	161	160	150	155
保安の職業	188	-	182	-	216	-	-	-	-	-
運輸・通信の職業	156	-	209	160	146	156	161	-	-	-
生産工程・労務の職業	167	167	174	165	165	164	163	167	168	156
29人以下	159	167	163	155	155	153	154	158	157	142
30～99人	167	169	172	168	168	158	163	161	151	152
100～499人	168	168	174	167	161	166	163	171	173	164
500人以上	170	186	171	163	159	165	165	158	-	-

(注) 常用労働者として採用された昨年度末卒業の新規学卒者の初任給の平均値です。

(基本給・定期的に支払われる手当を含み、賞与・時間外手当等を含みません)

## 2. 短期大学卒業者の初任給情報

25年3月卒業者

(単位:千円)

地域別 産業・職業・規模別	三重県	桑名	四日市	鈴鹿	津	松阪	伊勢	伊賀	尾鷲	熊野(出)
計	172	185	177	167	169	169	166	168	159	163
建設業	191	213	183	-	195	190	-	-	-	-
製造業	178	186	176	167	180	174	177	187	-	170
運輸業	187	-	221	160	169	-	181	-	-	-
卸売・小売業	171	153	173	179	167	172	184	153	-	-
金融・保険業	145	-	138	-	142	164	-	-	-	-
飲食・宿泊業	165	200	164	155	136	124	191	-	-	-
医療・福祉	173	185	183	165	173	170	169	165	159	156
サービス業	183	-	195	167	173	147	-	-	-	160
専門的・技術的職業	174	186	180	170	173	172	163	169	159	-
事務的職業	162	185	164	157	160	159	155	152	-	-
販売の職業	171	200	177	157	171	183	177	150	-	-
サービスの職業	172	183	176	169	166	150	180	149	160	156
保安の職業	-	-	-	-	-	-	-	-	-	-
運輸・通信の職業	165	-	-	160	170	-	-	-	-	-
生産工程・労務の職業	178	185	180	172	180	174	164	186	-	165
29人以下	163	165	171	160	162	163	158	157	160	163
30～99人	177	184	178	178	177	168	170	182	-	163
100～499人	176	189	179	174	173	172	173	172	159	-
500人以上	181	214	180	184	166	191	181	-	-	-

(注) 常用労働者として採用された昨年度末卒業の新規学卒者の初任給の平均値です。

(基本給・定期的に支払われる手当を含み、賞与・時間外手当等を含みません)

### 3. 大学卒業者の初任給情報

25年3月卒業者

(単位:千円)

地域別 産業・職業・規模別	三重県	桑名	四日市	鈴鹿	津	松阪	伊勢	伊賀	尾鷲	熊野(出)
計	196	206	199	195	191	198	198	192	187	189
建設業	214	203	216	198	221	208	209	-	-	-
製造業	200	200	197	204	192	199	210	201	191	-
運輸業	205	191	212	170	181	225	-	-	-	-
卸売・小売業	198	193	203	187	193	196	179	183	-	156
金融・保険業	177	177	174	186	171	189	197	-	-	-
飲食・宿泊業	202	220	196	150	-	-	183	220	180	-
医療・福祉	204	210	212	199	195	209	203	191	187	179
サービス業	194	-	194	183	202	205	200	168	-	-
専門的・技術的職業	205	210	210	202	202	208	202	197	187	208
事務的職業	186	184	187	184	179	192	197	181	-	168
販売の職業	204	217	209	183	196	203	213	196	191	-
サービスの職業	191	210	191	187	195	183	176	173	180	179
保安の職業	228	-	225	-	258	185	-	-	-	-
運輸・通信の職業	194	150	223	150	184	250	-	-	-	-
生産工程・労務の職業	203	204	205	208	195	197	197	202	-	-
29人以下	186	186	188	186	183	177	182	189	180	206
30～99人	192	194	193	186	197	192	185	191	-	172
100～499人	202	206	205	197	201	197	210	191	190	-
500人以上	196	219	197	210	181	202	201	203	-	-

(注) 常用労働者として採用された昨年度末卒業の新規学卒者の初任給の平均値です。

(基本給・定期的に支払われる手当を含み、賞与・時間外手当等を含みません)