



厚生労働省 三重労働局発表  
令和3年11月30日(火)  
午前8時30分 解禁

厚生労働省三重労働局職業安定部  
担当 職業安定課長 藤木 真保  
職業安定課長補佐 堀 保  
地方労働市場情報官 辻村 尚人  
電話 059-226-2305

報道関係者 各位

## 三重県の一般職業紹介状況

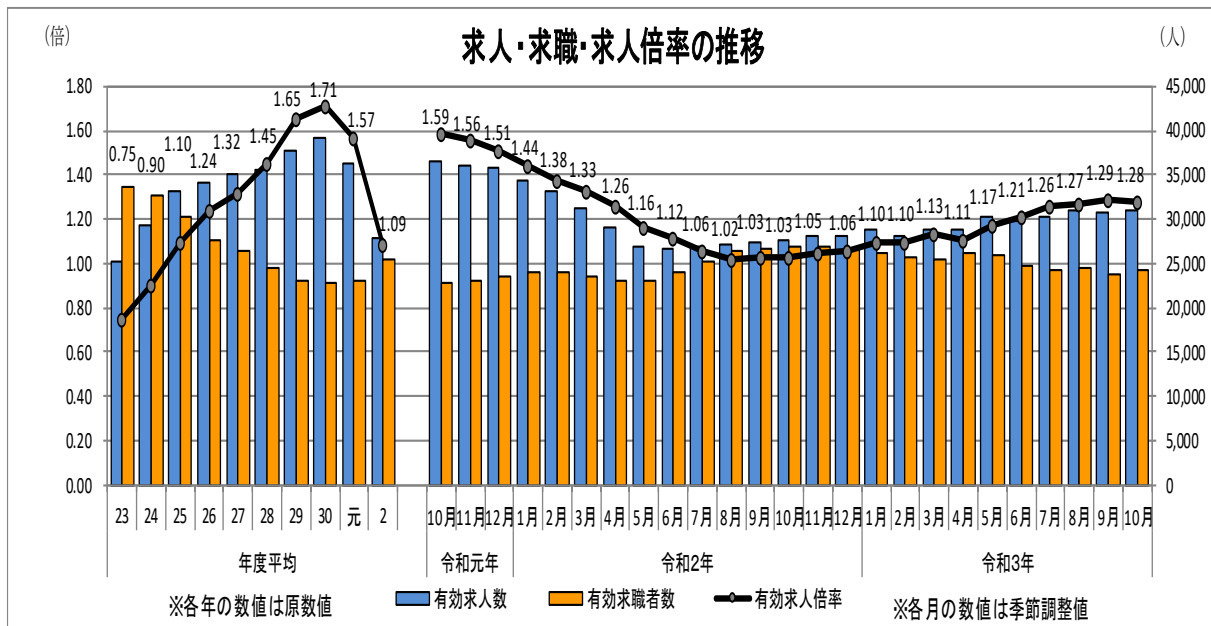
《令和3年10月内容》

- 有効求人倍率(季節調整値)は1.28倍で、前月を0.01ポイント下回った。  
全国の有効求人倍率は1.15倍。三重の順位は全国第23位。  
就業地別有効求人倍率(季節調整値)は1.42倍で、前月を0.03ポイント下回る。三重の順位は全国第18位。
- 新規求人倍率(季節調整値)は2.03倍で、前月を0.09ポイント下回る。  
就業地別新規求人倍率(季節調整値)は2.30倍で、前月を0.02ポイント下回る。
- 県内の雇用情勢は、一部に持ち直しの動きが見られるものの、新型コロナウイルス感染症が雇用に与える影響に注意する必要がある。

※就業地別求人倍率とは、三重県内を就業地とする求人数を用いて算出した求人倍率。

### 《概要》

- 有効求人数(季節調整値)は31,080人で前月に比べ1.4%(416人)増加し、有効求職者数(季節調整値)は24,366人で同2.2%(532人)増加した結果、有効求人倍率は1.28倍となり前月を0.01ポイント下回った。
- 新規求人数(季節調整値)は10,978人で前月に比べ2.9%(307人)増加し、新規求職者数(季節調整値)は5,399人で同7.2%(363人)増加した結果、新規求人倍率は2.03倍となり前月を0.09ポイント下回った。



※1 令和2年12月以前の数値は、季節調整値替が行われたことで変更となっているものがあることにご注意ください。

※2 ハローワークインターネットサービスの機能拡充に伴い、令和3年9月以降の数値には、ハローワークに来所せず、オンライン上で求職登録した求職者数や、求職者がハローワークインターネットサービスの求人に直接応募した就職件数等が含まれている。

○ **正社員有効求人倍率(原数値)は0.96倍で、前年同月(0.78倍)を0.18ポイント上回った。**

前年同月比で有効求人数は前年同月より増加し、有効求職者数は前年同月より減少した結果、有効求人倍率は前年同月を上回った。全国の正社員有効求人倍率(原数値)は0.91倍。

○ **新規求人数(原数値)は11,743人で、前年同月より10.3%(1,095人)増加し、8か月連続の増加。**

○ **パートを除く一般の新規求人数は7,006人で、前年同月より14.6%(892人)増加し、8か月連続の増加。**

パートの新規求人数は4,737人で、前年同月より4.5%(203人)増加し、3か月連続の増加。

○ **有効求人数(原数値)は31,469人で、前年同月より12.0%(3,361人)増加し、6か月連続の増加。**

○ **新規求職申込件数(原数値)は5,405件で、前年同月より0.9%(49人)減少、2か月連続で減少。**

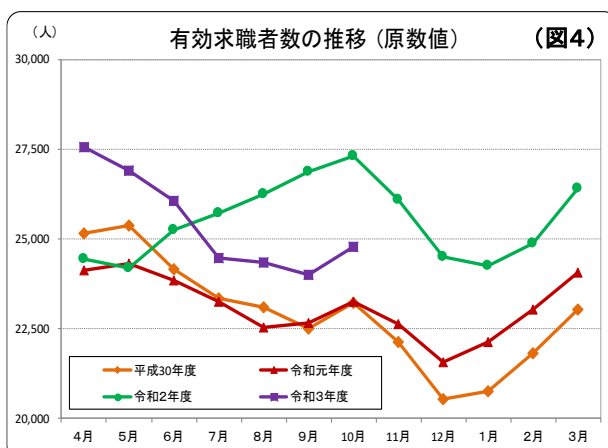
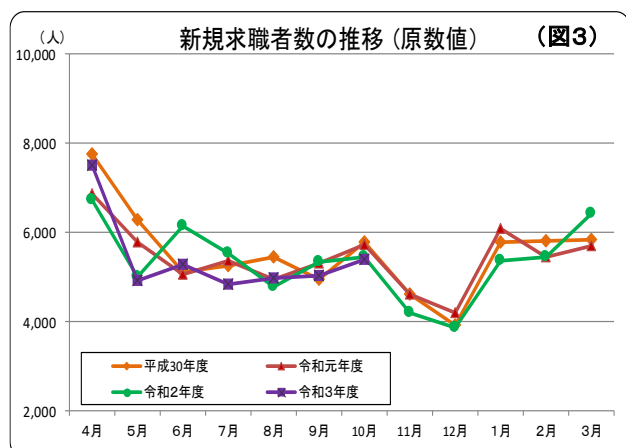
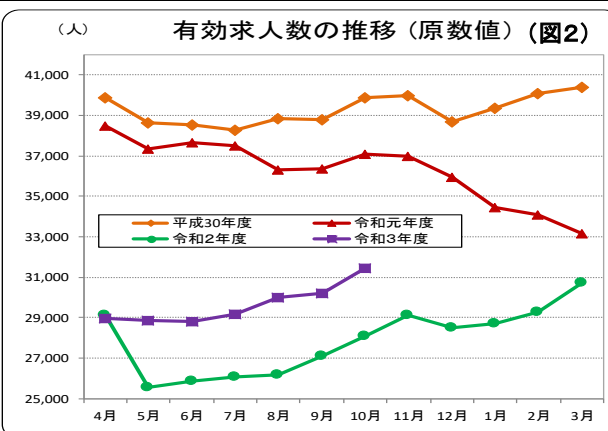
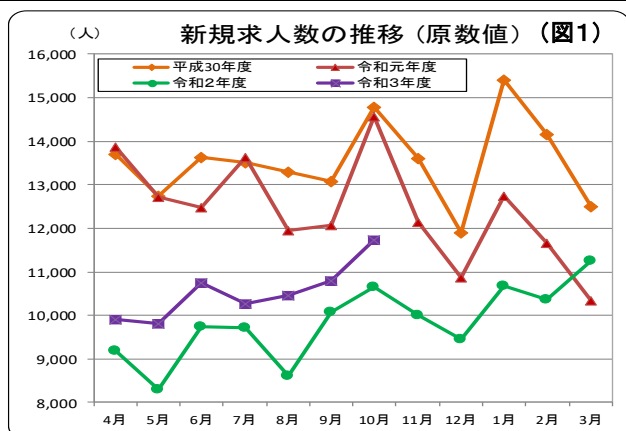
○ **有効求職者数(原数値)は24,780人で、前年同月より9.3%(2,541人)減少、4か月連続の減少。**

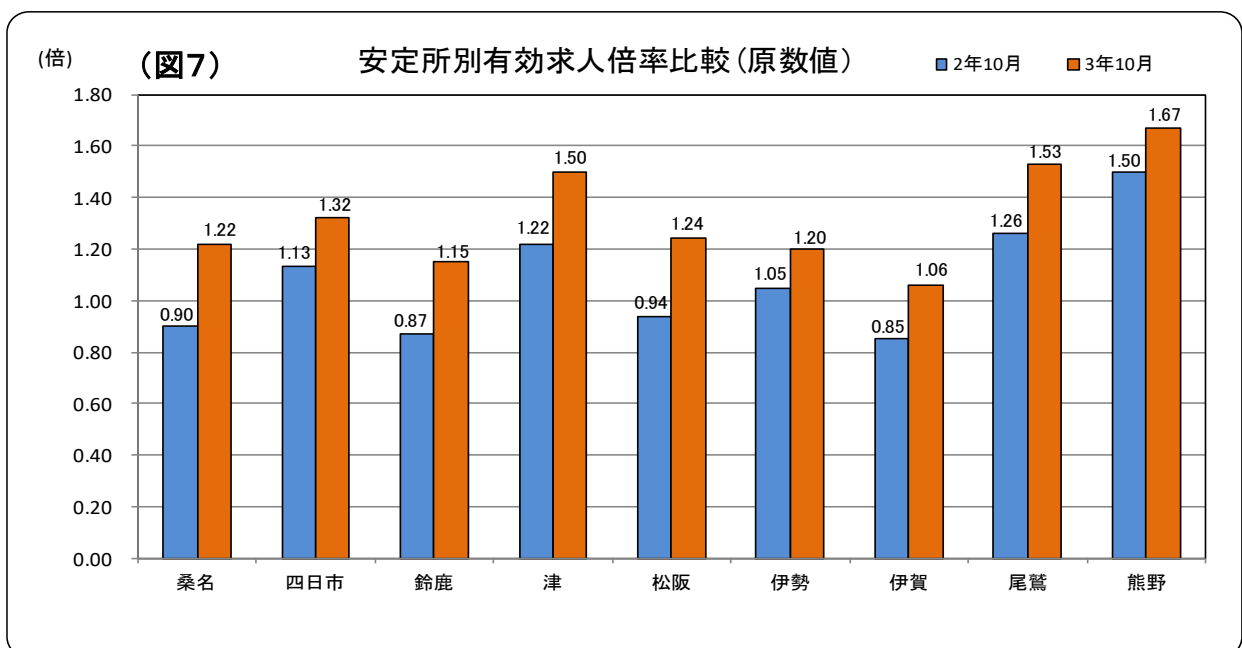
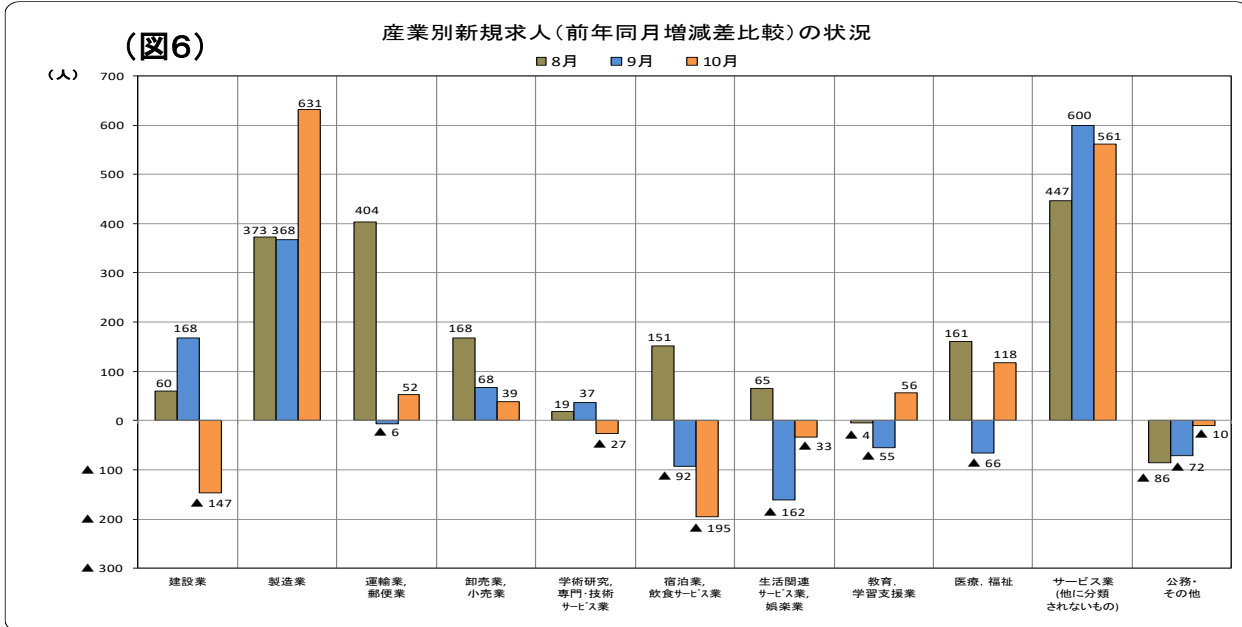
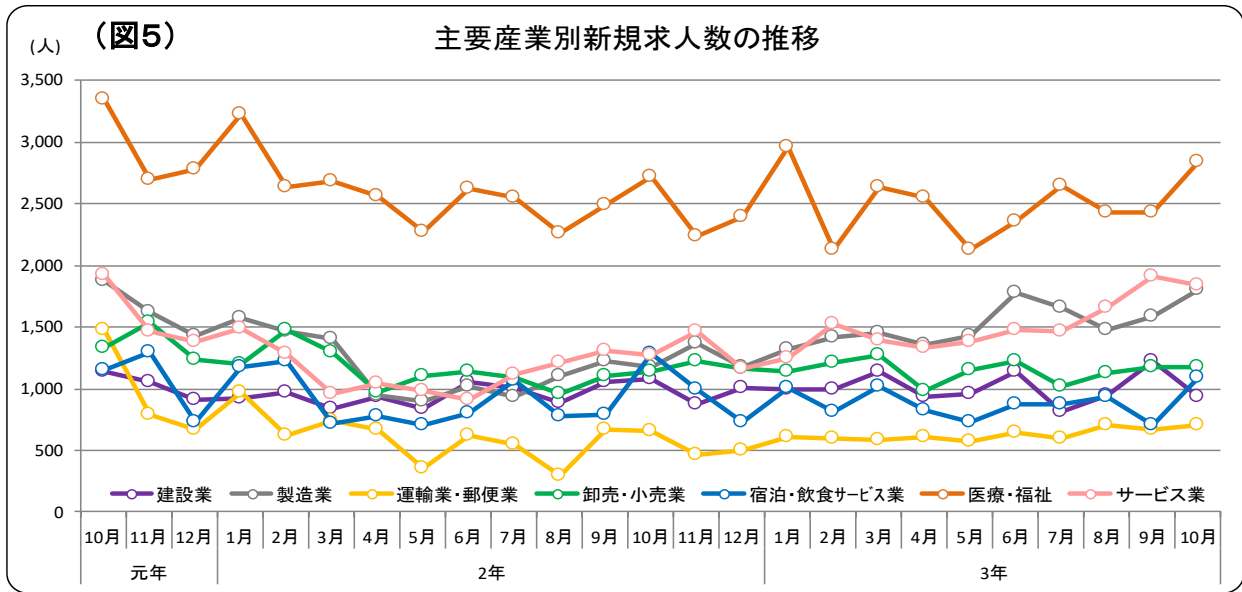
○ **新規常用求職者5,387人(パートタイムを含む)の態様別状況(前年同月比)**

※ ▲0.7%(2か月連続の減少)

「在職者」は1,457人(+7.8%)で8か月連続の増加、「無業者」は533人(+13.9%)で5か月ぶりの増加、「離職者」は3,397人(▲5.7%)で2か月連続の減少。

離職者の内訳をみると「事業主都合離職者」は797人(▲24.7%)で6か月連続の減少、「自己都合離職者」は2,326人(+2.8%)で2か月ぶりの増加、「定年退職者」は191人(▲3.0%)で4か月ぶりの減少。





(表1) 産業別新規求人の状況 (パートを含む全数)

三重労働局計

産 業	3年10月	前年同月	対前年同月		前月
			増減率	増減差	
AB 農 業 , 林 業 , 漁 業	99	96	3.1	3	104
C 鉱 業 , 採 石 業 , 砂 利 採 取 業	14	19	▲ 26.3	▲ 5	20
D 建 設 業	937	1,084	▲ 13.6	▲ 147	1,222
E 製 造 業	1,804	1,173	53.8	631	1,591
09 食 料 品	283	224	26.3	59	217
10 飲 料 ・ た ば こ ・ 飼 料	4	12	▲ 66.7	▲ 8	25
11 織 維 工 業	26	33	▲ 21.2	▲ 7	22
12 木 材 ・ 木 製 品	18	2	800.0	16	26
13 家 具 ・ 装 備 品	42	34	23.5	8	27
14 パ ル プ ・ 紙 ・ 紙 加 工 品	30	12	150.0	18	14
15 印 刷 ・ 同 関 連 業	5	19	▲ 73.7	▲ 14	17
16 化 学 工 業	101	39	159.0	62	81
17 石 油 製 品 ・ 石 炭 製 品	0	7	▲ 100.0	▲ 7	8
18 プ ラ ス チ ッ ク 製 品	114	64	78.1	50	108
19 ゴ ム 製 品	72	44	63.6	28	35
21 窯 業 ・ 土 石 製 品	64	32	100.0	32	50
22 鉄 鋼 業	36	17	111.8	19	57
23 非 鉄 金 属	49	11	345.5	38	16
24 金 属 製 品	221	127	74.0	94	159
25 は ん 用 機 械 器 具	122	56	117.9	66	116
26 生 産 用 機 械 器 具	125	124	0.8	1	76
27 業 務 用 機 械 器 具	4	29	▲ 86.2	▲ 25	18
28 電 子 部 品 ・ デ バ イ ス ・ 電 子 回 路	53	43	23.3	10	104
29 電 気 機 械 器 具	133	49	171.4	84	133
30 情 報 通 信 機 械 器 具	4	1	300.0	3	31
31 輸 送 用 機 械 器 具	254	170	49.4	84	214
20,32 そ の 他 の 製 造 業	44	24	83.3	20	37
F 電 気 ・ ガ ス ・ 熱 供 給 ・ 水 道 業	11	19	▲ 42.1	▲ 8	5
G 情 報 通 信 業	48	97	▲ 50.5	▲ 49	71
H 運 輸 業 , 郵 便 業	703	651	8.0	52	664
I 卸 売 業 , 小 売 業	1,174	1,135	3.4	39	1,171
( 50~55 卸 売 業 )	236	195	21.0	41	215
( 56~61 小 売 業 )	938	940	▲ 0.2	▲ 2	956
J 金 融 業 , 保 険 業	62	74	▲ 16.2	▲ 12	43
K 不 動 産 業 , 物 品 賃 貸 業	171	105	62.9	66	136
L 学 術 研 究 , 専 門 ・ 技 術 サ ー ビ ス 業	143	170	▲ 15.9	▲ 27	191
M 宿 泊 業 , 飲 食 サ ー ビ ス 業	1,088	1,283	▲ 15.2	▲ 195	699
N 生 活 関 連 サ ー ビ ス 業 , 娯 楽 業	299	332	▲ 9.9	▲ 33	225
O 教 育 , 学 習 支 援 業	172	116	48.3	56	89
P 医 療 , 福 祉	2,838	2,720	4.3	118	2,431
( 83 医 療 業 )	1,015	894	13.5	121	728
( 85 社 会 保 険 ・ 社 会 福 祉 ・ 介 護 事 業 )	1,819	1,826	▲ 0.4	▲ 7	1,696
Q 複 合 サ ー ビ ス 事 業	153	98	56.1	55	58
R サ ー ビ ス 業 ( 他 に 分 類 さ れ な い も の )	1,835	1,274	44.0	561	1,908
( 91 職 業 紹 介 ・ 労 働 者 派 遣 業 )	1,019	534	90.8	485	729
ST 公 務 ・ そ の 他	192	202	▲ 5.0	▲ 10	168
合 計	11,743	10,648	10.3	1,095	10,796

(表2)

## 職業安定業務速報 (令和3年10月)

(三重労働局職業安定課)

項目 年月	新規求人・求職				有効求人・求職				求人倍率					中高年齢者				就職件数			
	求人数		求職者数		求人数		求職者数		新規		有効		全国 TCI倍	新規求職者数		有効求職者数		全数		就職率	
	(人)	前年同月比 (%)	(人)	前年同月比 (%)	(人)	前年同月比 (%)	(人)	前年同月比 (%)	三重県 倍	三重県 TCI倍	三重県 倍	三重県 TCI倍		(人)	前年同月比 (%)	(人)	前年同月比 (%)	(件)	前年同月比 (%)		
29年	13,031	4.1	5,789	▲6.3	37,151	4.9	23,282	▲6.8	2.25	—	1.60	—	1.50	2,616	▲1.1	11,074	▲3.3	1,994	▲4.1	34.4	
30平均	13,602	4.4	5,606	▲3.2	39,170	5.4	22,953	▲1.4	2.43	—	1.71	—	1.61	2,666	1.9	11,387	2.8	1,881	▲5.7	33.6	
1	13,033	▲4.2	5,441	▲3.0	37,800	▲3.5	22,807	▲0.6	2.40	—	1.66	—	1.60	2,717	1.9	11,802	3.6	1,755	▲6.7	32.3	
2	10,037	▲23.0	5,358	▲1.5	28,953	▲23.4	24,984	9.5	1.87	—	1.16	—	1.18	2,820	3.8	13,587	15.1	1,569	▲10.6	29.3	
29年	13,315	6.3	5,682	▲6.4	37,843	6.5	22,948	▲6.6	2.34	—	1.65	—	1.54	2,587	▲2.3	10,956	▲3.6	1,943	▲6.3	34.2	
30度	13,530	1.6	5,550	▲2.3	39,292	3.8	22,921	▲0.1	2.44	—	1.71	—	1.62	2,691	4.0	11,531	5.2	1,862	▲4.2	33.5	
1平均	12,418	▲8.2	5,423	▲2.3	36,289	▲7.6	23,109	0.8	2.29	—	1.57	—	1.55	2,754	2.3	12,132	5.2	1,742	▲6.4	32.1	
2平均	9,837	▲20.8	5,359	▲1.2	27,874	▲23.2	25,510	10.4	1.84	—	1.09	—	1.10	2,845	3.3	13,985	15.3	1,564	▲10.2	29.2	
30	10	14,781	2.3	5,783	6.3	39,874	1.8	23,212	0.4	2.56	2.47	1.72	1.72	1.63	2,749	13.1	11,534	6.1	2,022	2.8	35.0
	11	13,606	9.4	4,615	▲4.5	40,003	2.5	22,116	1.1	2.95	2.51	1.81	1.71	1.63	2,148	▲2.0	11,010	6.5	1,710	▲0.9	37.1
	12	11,902	▲4.2	3,927	▲3.6	38,714	2.2	20,525	0.7	3.03	2.39	1.89	1.71	1.62	1,904	▲1.1	10,261	4.7	1,643	3.3	41.8
31	1	15,416	9.1	5,787	1.7	39,360	5.1	20,739	0.8	2.66	2.53	1.90	1.74	1.64	2,880	15.8	10,481	7.2	1,478	1.9	25.5
	2	14,171	▲2.9	5,811	▲4.1	40,087	1.0	21,802	▲0.3	2.44	2.45	1.84	1.72	1.62	2,897	2.5	11,106	6.0	1,743	▲6.9	30.0
	3	12,510	▲12.1	5,842	▲8.2	40,388	▲2.1	23,044	▲2.0	2.14	2.38	1.75	1.71	1.63	2,844	▲5.7	11,712	3.5	2,418	▲5.3	41.4
	4	13,861	1.2	6,869	▲11.4	38,483	▲3.6	24,112	▲4.2	2.02	2.58	1.60	1.70	1.62	3,776	▲9.1	12,647	0.1	1,971	▲8.5	28.7
	5	12,725	▲0.2	5,784	▲7.8	37,370	▲3.4	24,299	▲4.2	2.20	2.44	1.54	1.70	1.61	2,852	▲5.1	12,853	0.3	1,829	▲18.9	31.6
	6	12,479	▲8.5	5,052	▲1.5	37,686	▲2.2	23,842	▲1.3	2.47	2.40	1.58	1.71	1.61	2,420	1.8	12,597	3.1	1,769	▲8.8	35.0
	7	13,627	0.8	5,362	2.0	37,518	▲2.0	23,240	▲0.5	2.54	2.49	1.61	1.69	1.60	2,698	8.5	12,074	2.6	1,866	5.3	34.8
	8	11,945	▲10.2	4,942	▲9.5	36,314	▲6.6	22,541	▲2.3	2.42	2.37	1.61	1.66	1.60	2,318	▲8.3	11,591	0.2	1,512	▲7.8	30.6
	9	12,059	▲7.8	5,305	7.0	36,350	▲6.3	22,648	0.6	2.27	2.17	1.60	1.62	1.59	2,540	9.5	11,582	2.8	1,579	0.8	29.8
	10	14,578	▲1.4	5,728	▲1.0	37,069	▲7.0	23,240	0.1	2.55	2.32	1.60	1.59	1.58	2,875	4.6	11,924	3.4	1,776	▲12.2	31.0
	11	12,150	▲10.7	4,617	0.0	37,002	▲7.5	22,616	2.3	2.63	2.21	1.64	1.56	1.57	2,351	9.5	11,725	6.5	1,552	▲9.2	33.6
	12	10,869	▲8.7	4,192	6.7	35,976	▲7.1	21,558	5.0	2.59	2.13	1.67	1.51	1.55	2,156	13.2	11,327	10.4	1,567	▲4.6	37.4
2	1	12,735	▲17.4	6,081	5.1	34,452	▲12.5	22,130	6.7	2.09	1.99	1.56	1.44	1.51	3,205	11.3	11,797	12.6	1,344	▲9.1	22.1
	2	11,650	▲17.8	5,445	▲6.3	34,108	▲14.9	23,022	5.6	2.14	2.05	1.48	1.38	1.45	2,833	▲2.2	12,390	11.6	1,725	▲1.0	31.7
	3	10,335	▲17.4	5,704	▲2.4	33,145	▲17.9	24,058	4.4	1.81	2.05	1.38	1.33	1.40	3,021	6.2	13,082	11.7	2,409	▲0.4	42.2
	4	9,196	▲33.7	6,721	▲2.2	29,153	▲24.2	24,425	1.3	1.37	1.80	1.19	1.26	1.30	3,865	2.4	13,557	7.2	1,685	▲14.5	25.1
	5	8,297	▲34.8	5,013	▲13.3	25,575	▲31.6	24,190	▲0.4	1.66	1.86	1.06	1.16	1.18	2,639	▲7.5	13,356	3.9	1,294	▲29.3	25.8
	6	9,733	▲22.0	6,141	21.6	25,869	▲31.4	25,259	5.9	1.58	1.60	1.02	1.12	1.12	3,145	30.0	13,882	10.2	1,535	▲13.2	25.0
	7	9,717	▲28.7	5,538	3.3	26,100	▲30.4	25,718	10.7	1.75	1.64	1.01	1.06	1.09	2,808	4.1	13,842	14.6	1,585	▲15.1	28.6
	8	8,607	▲27.9	4,778	▲3.3	26,177	▲27.9	26,253	16.5	1.80	1.77	1.00	1.02	1.05	2,456	6.0	14,100	21.6	1,297	▲14.2	27.1
	9	10,071	▲16.5	5,345	0.8	27,116	▲25.4	26,856	18.6	1.88	1.86	1.01	1.03	1.04	2,763	8.8	14,496	25.2	1,492	▲5.5	27.9
	10	10,648	▲27.0	5,454	▲4.8	28,108	▲24.2	27,321	17.6	1.95	1.84	1.03	1.03	1.04	2,910	1.2	14,850	24.5	1,668	▲6.1	30.6
	11	10,010	▲17.6	4,204	▲8.9	29,107	▲21.3	26,083	15.3	2.38	1.95	1.12	1.05	1.05	2,176	▲7.4	14,253	21.6	1,426	▲8.1	33.9
	12	9,443	▲13.1	3,866	▲7.8	28,522	▲20.7	24,498	13.6	2.44	1.97	1.16	1.06	1.05	2,015	▲6.5	13,439	18.6	1,370	▲12.6	35.4
3	1	10,684	▲16.1	5,377	▲11.6	28,721	▲16.6	24,254	9.6	1.99	1.90	1.18	1.10	1.10	2,955	▲7.8	13,405	13.6	1,256	▲6.5	23.4
	2	10,374	▲11.0	5,449	0.1	29,300	▲14.1	24,861	8.0	1.90	1.84	1.18	1.10	1.09	2,891	2.0	13,800	11.4	1,587	▲8.0	29.1
	3	11,262	9.0	6,422	12.6	30,740	▲7.3	26,396	9.7	1.75	2.04	1.16	1.13	1.10	3,514	16.3	14,837	13.4	2,575	6.9	40.1
	4	9,900	7.7	7,520	11.9	28,975	▲0.6	27,566	12.9	1.32	1.77	1.05	1.11	1.09	4,371	13.1	15,681	15.7	1,887	12.0	25.1
	5	9,805	18.2	4,927	▲1.7	28,855	12.8	26,900	11.2	1.99	2.27	1.07	1.17	1.09	2,674	1.3	15,254	14.2	1,594	23.2	32.4
	6	10,739	10.3	5,297	▲13.7	28,837	11.5	26,068	3.2	2.03	2.08	1.11	1.21	1.13	2,751	▲12.5	14,732	6.1	1,694	10.4	32.0
	7	10,258	5.6	4,833	▲12.7	29,178	11.8	24,473	▲4.8	2.12	1.94	1.19	1.26	1.15	2,696	▲4.0	13,730	▲0.8	1,480	▲6.6	30.6
	8	10,457	21.5	4,966	3.9	30,019	14.7	24,351	▲7.2	2.11	2.10	1.23	1.27	1.14	2,630	7.1	13,065	▲7.3	1,332	2.7	26.8
	9	10,796	7.2	5,040	▲5.7	30,201	11.4	23,984	▲10.7	2.14	2.12	1.26	1.29	1.16	2,635	▲4.6	13,327	▲8.1	1,534	2.8	30.4
	10	11,743	10.3	5,405	▲0.9	31,469	12.0	24,780	▲9.3	2.17	2.03	1.27	1.28	1.15	2,845	▲2.2	13,706	▲7.7	1,518	▲9.0	28.1

※求人数、求職者数、就職件数、求人倍率は、学卒を除きパートを含む。TCIは季節調整値を示す。rは数値を補正したもの。

※就職率は、新規求職者数に対する就職件数の割合。

※ハローワークインターネットサービスの機能拡充に伴う令和3年9月以降の数値の取扱いについては、1頁の注釈を参照。

三重県の有効求人倍率の推移(季節調整値)

		1月	2月	3月	4月	5月	6月	7月	8月	9月	10月	11月	12月	年計	年度計		
昭和	38年	1963	0.67	0.62	0.62	0.62	0.82	2.13	0.99	1.13	1.03	1.06	1.08	0.94	1.01	1.05	
	39	1964	0.92	0.88	0.96	0.97	0.99	1.16	1.07	0.99	1.13	0.99	1.00	1.20	1.02	1.05	
	40	1965	1.04	1.04	1.00	0.90	0.84	0.81	0.86	0.77	0.72	0.75	0.69	0.59	0.84	0.78	
	41	1966	0.77	0.81	0.79	0.83	0.78	0.78	0.76	0.82	0.87	0.87	0.87	0.88	0.82	0.86	
	42	1967	0.96	0.96	0.94	0.99	1.17	1.11	1.22	1.31	1.29	1.31	1.43	1.44	1.18	1.29	
	43	1968	1.52	1.31	1.40	1.52	1.51	1.43	1.45	1.54	1.59	1.57	1.63	1.63	1.52	1.56	
	44	1969	1.49	1.56	1.72	1.79	1.83	1.93	1.93	1.84	1.57	1.88	1.65	1.95	1.76	1.91	
	45	1970	2.07	2.24	2.27	2.04	2.21	2.28	1.97	2.11	2.37	2.18	2.15	1.98	2.15	2.12	
	46	1971	2.10	2.11	1.96	2.16	1.97	2.07	2.28	2.30	2.23	2.22	2.02	2.21	2.16	2.14	
	47	1972	1.93	2.03	2.07	1.83	1.85	1.81	1.97	1.97	2.12	2.27	2.26	2.54	2.04	2.25	
	48	1973	2.77	2.95	3.03	3.33	3.20	3.47	3.52	3.66	3.49	3.33	3.82	3.89	3.36	3.43	
	49	1974	3.36	3.06	3.00	3.03	3.08	3.06	2.50	2.21	1.90	1.59	1.37	1.03	2.30	1.69	
	50	1975	1.00	0.76	0.71	0.61	0.57	0.57	0.55	0.59	0.65	0.63	0.57	0.57	0.64	0.61	
	51	1976	0.60	0.65	0.70	0.67	0.70	0.67	0.68	0.62	0.63	0.62	0.67	0.73	0.66	0.67	
	52	1977	0.73	0.68	0.66	0.64	0.62	0.59	0.58	0.55	0.56	0.59	0.59	0.57	0.61	0.59	
	53	1978	0.58	0.60	0.61	0.58	0.57	0.58	0.55	0.62	0.64	0.60	0.61	0.57	0.59	0.58	
	54	1979	0.56	0.56	0.58	0.62	0.62	0.66	0.70	0.74	0.71	0.72	0.70	0.75	0.66	0.71	
	55	1980	0.74	0.80	0.84	0.87	0.85	0.94	0.83	0.81	0.75	0.83	0.85	0.80	0.82	0.81	
	56	1981	0.77	0.73	0.73	0.73	0.69	0.71	0.73	0.76	0.73	0.71	0.69	0.76	0.73	0.72	
	57	1982	0.74	0.71	0.68	0.63	0.66	0.64	0.61	0.63	0.64	0.63	0.62	0.62	0.64	0.63	
	58	1983	0.64	0.62	0.60	0.62	0.62	0.62	0.64	0.64	0.66	0.68	0.71	0.73	0.64	0.68	
	59	1984	0.73	0.77	0.76	0.74	0.75	0.77	0.78	0.79	0.80	0.82	0.84	0.84	0.78	0.82	
	60	1985	0.89	0.91	0.95	0.95	0.97	0.96	0.91	0.98	0.96	0.95	0.94	0.95	0.94	0.93	
	61	1986	0.90	0.88	0.89	0.87	0.78	0.74	0.73	0.71	0.70	0.72	0.71	0.70	0.78	0.74	
	62	1987	0.71	0.74	0.75	0.74	0.77	0.80	0.86	0.89	0.93	0.92	0.96	0.96	0.84	0.91	
	63	1988	1.02	1.05	1.05	1.14	1.19	1.28	1.29	1.33	1.39	1.41	1.43	1.47	1.25	1.36	
	平成	元年	1989	1.50	1.49	1.47	1.59	1.62	1.62	1.60	1.70	1.66	1.70	1.67	1.73	1.61	1.69
		2	1990	1.74	1.84	1.81	1.78	1.76	1.87	1.79	1.73	1.73	1.73	1.77	1.75	1.77	1.76
		3	1991	1.75	1.73	1.77	1.74	1.76	1.72	1.68	1.63	1.57	1.62	1.57	1.53	1.67	1.59
		4	1992	1.48	1.40	1.40	1.36	1.31	1.31	1.26	1.23	1.21	1.16	1.15	1.16	1.28	1.18
		5	1993	1.09	1.02	0.98	0.94	0.91	0.87	0.86	0.84	0.83	0.76	0.74	0.72	0.87	0.80
		6	1994	0.71	0.71	0.71	0.70	0.69	0.71	0.70	0.72	0.72	0.73	0.70	0.67	0.70	0.71
		7	1995	0.71	0.74	0.72	0.73	0.70	0.67	0.67	0.67	0.65	0.63	0.66	0.68	0.69	0.69
8		1996	0.71	0.73	0.76	0.76	0.76	0.76	0.76	0.77	0.79	0.79	0.82	0.80	0.77	0.79	
9		1997	0.81	0.81	0.81	0.81	0.83	0.85	0.83	0.80	0.77	0.77	0.75	0.74	0.80	0.75	
10		1998	0.68	0.65	0.61	0.57	0.59	0.59	0.59	0.59	0.59	0.58	0.57	0.56	0.60	0.57	
11		1999	0.55	0.54	0.54	0.53	0.52	0.51	0.52	0.52	0.54	0.54	0.55	0.54	0.53	0.54	
12		2000	0.56	0.57	0.60	0.62	0.64	0.64	0.66	0.70	0.71	0.72	0.75	0.75	0.66	0.70	
13		2001	0.75	0.73	0.71	0.69	0.68	0.67	0.66	0.64	0.62	0.59	0.56	0.55	0.65	0.62	
14		2002	0.58	0.60	0.64	0.64	0.63	0.66	0.67	0.67	0.68	0.69	0.70	0.72	0.66	0.69	
15		2003	0.74	0.75	0.76	0.76	0.77	0.78	0.81	0.85	0.88	0.94	0.96	1.03	0.83	0.91	
16	2004	1.08	1.09	1.08	1.10	1.16	1.23	1.17	1.14	1.13	1.23	1.27	1.32	1.16	1.20		
17	2005	1.24	1.26	1.29	1.35	1.37	1.41	1.41	1.42	1.44	1.42	1.42	1.44	1.37	1.42		
18	2006	1.46	1.45	1.45	1.49	1.44	1.44	1.43	1.41	1.39	1.38	1.36	1.36	1.42	1.41		
19	2007	1.35	1.40	1.44	1.44	1.45	1.42	1.42	1.42	1.37	1.36	1.35	1.34	1.40	1.38		
20	2008	1.35	1.33	1.27	1.24	1.25	1.24	1.18	1.11	1.06	1.00	0.95	0.89	1.15	0.91		
21	2009	0.67	0.54	0.44	0.42	0.40	0.39	0.40	0.41	0.42	0.43	0.45	0.47	0.45	0.44		
22	2010	0.48	0.50	0.50	0.52	0.54	0.57	0.59	0.60	0.62	0.63	0.64	0.66	0.57	0.62		
23	2011	0.68	0.71	0.70	0.67	0.64	0.64	0.68	0.72	0.75	0.77	0.79	0.80	0.71	0.75		
24	2012	0.82	0.86	0.88	0.90	0.91	0.92	0.92	0.90	0.89	0.88	0.87	0.87	0.88	0.90		
25	2013	0.89	0.90	0.93	0.95	0.99	1.01	1.05	1.09	1.10	1.13	1.15	1.17	1.03	1.10		
26	2014	1.18	1.19	1.21	1.23	1.23	1.22	1.20	1.18	1.18	1.20	1.23	1.27	1.21	1.24		
27	2015	1.29	1.31	1.29	1.28	1.28	1.29	1.29	1.31	1.31	1.31	1.35	1.35	1.30	1.32		
28	2016	1.36	1.37	1.37	1.38	1.39	1.40	1.44	1.45	1.47	1.46	1.47	1.50	1.42	1.45		
29	2017	1.48	1.49	1.48	1.54	1.60	1.65	1.63	1.63	1.64	1.69	1.68	1.68	1.60	1.65		
30	2018	1.66	1.70	1.72	1.70	1.69	1.74	1.70	1.72	1.73	1.72	1.71	1.71	1.71	1.71		
令和	<sup>31</sup> 元年	2019	1.74	1.72	1.71	1.70	1.70	1.71	1.69	1.66	1.62	1.59	1.56	1.51	1.66	1.57	
	2	2020	1.44	1.38	1.33	1.26	1.16	1.12	1.06	1.02	1.03	1.03	1.05	1.06	1.16	1.09	
	3	2021	1.10	1.10	1.13	1.11	1.17	1.21	1.26	1.27	1.29	1.28					

季節調整値計算(季節調整値替え)は、毎年過去1年分のデータが揃う年初に行われ、季節調整済系列が改訂される。季節調整法は、センサス局法Ⅱ(X-12-ARIMA)による。

三重県の新規求人倍率の推移(季節調整値)

			1月	2月	3月	4月	5月	6月	7月	8月	9月	10月	11月	12月	年計	年度計	
昭和	38年	1963	0.88	0.85	0.83	0.95	1.41	1.54	1.26	1.59	1.06	1.29	1.17	1.42	1.24	1.29	
	39	1964	1.04	1.29	1.41	1.49	1.20	1.71	1.32	1.10	1.69	1.36	1.07	1.65	1.37	1.36	
	40	1965	1.14	1.04	1.15	0.92	0.84	0.69	1.14	0.82	0.72	0.91	0.61	0.68	0.92	0.91	
	41	1966	1.16	1.07	1.14	1.18	1.07	0.97	1.04	1.01	1.27	1.28	1.46	1.08	1.17	1.25	
	42	1967	1.44	1.51	1.15	1.45	2.06	1.26	1.61	1.73	1.29	1.13	1.71	1.12	1.48	1.49	
	43	1968	1.62	1.26	1.62	1.53	1.40	1.49	1.42	1.68	1.53	1.57	2.23	1.59	1.60	1.66	
	44	1969	1.62	1.82	2.09	1.96	2.44	2.37	2.27	2.17	2.01	2.69	2.27	2.75	2.16	2.40	
	45	1970	2.71	3.10	2.51	2.18	3.14	2.93	2.08	2.73	3.56	2.48	2.55	3.06	2.69	2.55	
	46	1971	2.24	2.28	2.17	2.45	1.73	2.81	2.41	2.48	2.20	2.12	1.82	2.11	2.21	2.17	
	47	1972	1.97	2.47	1.82	2.18	1.75	2.24	2.59	2.29	2.28	3.14	3.24	4.28	2.42	2.74	
	48	1973	3.49	3.55	3.35	3.81	3.39	4.20	3.85	4.41	3.90	3.89	4.54	3.60	3.76	3.73	
	49	1974	3.04	3.04	3.03	2.50	2.91	2.12	1.77	1.71	1.77	1.16	1.27	1.02	2.02	1.56	
	50	1975	1.33	1.01	1.12	1.05	1.10	0.99	1.10	1.13	1.31	1.13	1.02	1.07	1.12	1.14	
	51	1976	1.27	1.33	1.24	1.30	1.38	1.15	1.39	1.13	1.24	1.05	1.27	1.61	1.25	1.22	
	52	1977	1.25	1.13	1.14	1.04	1.13	0.95	0.95	0.86	1.01	1.07	1.11	0.93	1.02	0.98	
	53	1978	0.95	0.97	1.12	0.97	1.03	1.04	1.18	1.36	1.19	1.05	1.11	1.17	1.06	1.10	
	54	1979	1.11	1.14	1.15	1.37	1.28	1.45	1.46	1.36	1.14	1.39	1.37	1.55	1.29	1.36	
	55	1980	1.38	1.27	1.52	1.57	1.56	1.61	1.41	1.22	1.38	1.32	1.71	1.31	1.44	1.40	
	56	1981	1.22	1.46	1.23	1.21	1.01	1.23	1.33	1.31	1.18	1.22	1.19	1.28	1.24	1.18	
	57	1982	1.04	1.22	0.90	0.96	1.02	1.19	1.01	1.18	1.03	1.08	1.05	1.05	1.07	1.08	
	58	1983	1.19	1.10	0.96	1.06	1.18	1.14	1.17	1.25	1.24	1.29	1.34	1.34	1.18	1.26	
	59	1984	1.41	1.24	1.35	1.25	1.38	1.44	1.42	1.43	1.57	1.35	1.57	1.50	1.42	1.48	
	60	1985	1.60	1.51	1.66	1.47	1.59	1.37	1.36	1.64	1.37	1.46	1.39	1.39	1.48	1.41	
	61	1986	1.25	1.32	1.37	1.27	1.27	1.14	1.16	1.17	1.24	1.28	1.17	1.26	1.24	1.24	
	62	1987	1.28	1.37	1.47	1.38	1.39	1.48	1.68	1.54	1.70	1.75	1.83	1.91	1.50	1.67	
	63	1988	2.01	2.08	1.93	2.21	2.20	2.31	2.35	2.35	2.46	2.50	2.57	2.35	2.22	2.38	
	平成	元年	1989	2.58	2.64	2.38	2.75	2.73	2.79	2.80	2.84	2.78	2.89	2.90	2.87	2.70	2.83
		2	1990	3.05	3.26	2.69	2.97	2.92	3.01	3.04	2.62	3.01	2.78	2.92	3.07	2.91	2.90
		3	1991	2.78	2.99	3.14	2.84	2.91	2.84	2.66	2.62	2.56	2.77	2.53	2.45	2.76	2.57
		4	1992	2.33	2.35	2.31	2.34	2.07	2.20	2.14	1.86	2.04	2.09	1.92	2.08	2.12	1.95
		5	1993	1.84	1.65	1.64	1.60	1.46	1.51	1.49	1.39	1.36	1.16	1.28	1.31	1.46	1.35
		6	1994	1.21	1.36	1.23	1.24	1.28	1.29	1.27	1.35	1.28	1.27	1.23	1.17	1.25	1.26
		7	1995	1.34	1.36	1.13	1.24	1.28	1.17	1.17	1.20	1.07	1.12	1.31	1.24	1.21	1.22
8		1996	1.21	1.33	1.39	1.30	1.30	1.35	1.37	1.35	1.38	1.41	1.48	1.36	1.35	1.38	
9		1997	1.47	1.40	1.44	1.40	1.47	1.51	1.37	1.35	1.29	1.36	1.22	1.22	1.38	1.28	
10		1998	1.14	1.13	1.05	0.96	1.15	1.06	1.02	1.06	1.10	1.04	1.02	1.06	1.06	1.04	
11		1999	0.99	0.95	1.02	1.01	0.88	0.92	0.96	0.99	1.01	1.02	1.06	0.98	0.98	1.01	
12		2000	1.07	1.13	1.11	1.14	1.19	1.19	1.25	1.29	1.25	1.28	1.42	1.34	1.20	1.24	
13		2001	1.29	1.27	1.12	1.13	1.28	1.16	1.17	1.13	1.08	0.93	1.04	1.02	1.13	1.09	
14		2002	1.02	1.09	1.11	1.08	1.09	1.18	1.13	1.15	1.16	1.15	1.16	1.25	1.13	1.17	
15		2003	1.27	1.14	1.29	1.27	1.22	1.27	1.35	1.42	1.42	1.49	1.46	1.54	1.34	1.42	
16	2004	1.70	1.59	1.46	1.76	1.80	1.71	1.63	1.54	1.66	2.03	1.83	1.75	1.69	1.76		
17	2005	1.86	1.91	1.83	1.90	1.95	2.01	2.00	2.02	2.07	1.83	2.06	2.16	1.96	1.99		
18	2006	2.07	2.05	2.10	2.02	1.99	1.97	1.98	1.87	1.97	2.02	1.79	2.07	1.97	1.97		
19	2007	2.02	1.97	2.11	1.96	2.07	1.94	2.03	2.02	1.78	2.09	1.95	1.84	1.99	1.95		
20	2008	2.02	1.82	1.69	1.81	1.71	1.61	1.54	1.48	1.46	1.34	1.34	1.04	1.57	1.18		
21	2009	0.68	0.66	0.64	0.71	0.74	0.77	0.77	0.86	0.75	0.82	0.94	0.85	0.76	0.82		
22	2010	0.83	0.89	0.88	0.96	0.94	1.01	0.97	1.01	1.03	1.04	1.02	1.09	0.96	1.03		
23	2011	1.15	1.15	1.08	0.99	1.01	1.04	1.16	1.17	1.27	1.25	1.27	1.32	1.13	1.19		
24	2012	1.30	1.33	1.35	1.39	1.38	1.41	1.43	1.33	1.32	1.37	1.28	1.34	1.34	1.37		
25	2013	1.43	1.37	1.48	1.49	1.58	1.58	1.61	1.77	1.64	1.72	1.81	1.75	1.58	1.67		
26	2014	1.72	1.79	1.79	1.80	1.77	1.69	1.71	1.68	1.72	1.78	1.83	1.90	1.77	1.79		
27	2015	1.84	1.85	1.84	1.80	1.81	1.91	1.86	1.88	1.86	1.79	2.05	1.86	1.87	1.90		
28	2016	1.97	1.95	2.02	2.03	2.02	1.98	2.19	2.00	2.08	2.11	2.04	2.20	2.03	2.07		
29	2017	2.10	2.03	2.18	2.22	2.42	2.30	2.27	2.26	2.35	2.47	2.28	2.41	2.25	2.34		
30	2018	2.36	2.42	2.43	2.27	2.47	2.62	2.42	2.44	2.51	2.47	2.51	2.39	2.43	2.44		
令和	<sup>31</sup> 元年	2019	2.53	2.45	2.38	2.58	2.44	2.40	2.49	2.37	2.17	2.32	2.21	2.13	2.40	2.29	
	2	2020	1.99	2.05	2.05	1.80	1.86	1.60	1.64	1.77	1.86	1.84	1.95	1.97	1.87	1.84	
	3	2021	1.90	1.84	2.04	1.77	2.27	2.08	1.94	2.10	2.12	2.03					

季節調整値計算(季節調整値替え)は、毎年過去1年分のデータが揃う年初に行われ、季節調整済系列が改訂される。季節調整法は、センサス局法Ⅱ(X-12-ARIMA)による。

三重県の正社員有効求人倍率の推移(原数値)

		1月	2月	3月	4月	5月	6月	7月	8月	9月	10月	11月	12月	年計	年度計	
平成 16年	2004											0.73	0.77			
	17	2005	0.77	0.80	0.76	0.74	0.74	0.78	0.80	0.85	0.88	0.87	0.90	0.90	0.84	
	18	2006	0.91	0.88	0.84	0.77	0.72	0.74	0.77	0.79	0.82	0.81	0.83	0.86	0.81	0.80
	19	2007	0.86	0.86	0.83	0.74	0.72	0.71	0.75	0.77	0.79	0.78	0.81	0.82	0.78	0.77
	20	2008	0.82	0.81	0.77	0.71	0.68	0.68	0.67	0.66	0.66	0.63	0.60	0.55	0.68	0.54
	21	2009	0.42	0.33	0.26	0.21	0.18	0.18	0.20	0.21	0.22	0.24	0.25	0.27	0.24	0.23
	22	2010	0.29	0.29	0.27	0.24	0.24	0.26	0.28	0.31	0.33	0.35	0.36	0.38	0.30	0.32
	23	2011	0.40	0.41	0.36	0.32	0.30	0.32	0.35	0.39	0.42	0.43	0.46	0.49	0.38	0.41
	24	2012	0.51	0.50	0.47	0.45	0.44	0.46	0.48	0.49	0.50	0.50	0.49	0.51	0.48	0.49
	25	2013	0.52	0.51	0.49	0.46	0.47	0.49	0.52	0.55	0.58	0.61	0.63	0.66	0.54	0.57
	26	2014	0.67	0.66	0.64	0.60	0.60	0.62	0.65	0.66	0.66	0.68	0.72	0.76	0.66	0.68
	27	2015	0.77	0.77	0.73	0.69	0.67	0.69	0.70	0.72	0.74	0.75	0.80	0.84	0.74	0.75
	28	2016	0.85	0.82	0.78	0.74	0.74	0.76	0.83	0.84	0.88	0.89	0.93	0.99	0.83	0.87
	29	2017	0.98	0.96	0.92	0.91	0.94	0.99	1.03	1.04	1.04	1.09	1.13	1.17	1.01	1.06
	30	2018	1.16	1.15	1.11	1.04	1.03	1.08	1.12	1.14	1.18	1.20	1.25	1.27	1.14	1.16
平成 令和	31 元年	2019	1.27	1.22	1.17	1.13	1.11	1.14	1.14	1.15	1.15	1.14	1.16	1.16	1.16	1.12
	2	2020	1.11	1.06	1.01	0.91	0.82	0.79	0.77	0.74	0.76	0.78	0.83	0.87	0.86	0.82
	3	2021	0.89	0.88	0.86	0.82	0.84	0.88	0.91	0.93	0.96	0.96				

正社員有効求人倍率については、季節調整を行っていない



## 三重県の就業地別求人倍率の推移(季節調整値)

### 有効求人倍率

		1月	2月	3月	4月	5月	6月	7月	8月	9月	10月	11月	12月	年計	年度計	
平成 17年	2005		1.44	1.48	1.57	1.58	1.58	1.58	1.59	1.61	1.60	1.63	1.67		1.62	
	18	2006	1.69	1.69	1.68	1.72	1.70	1.70	1.68	1.65	1.64	1.65	1.64	1.63	1.68	1.67
	19	2007	1.62	1.65	1.71	1.74	1.72	1.70	1.68	1.68	1.62	1.61	1.58	1.55	1.66	1.63
	20	2008	1.57	1.54	1.50	1.49	1.47	1.43	1.37	1.29	1.23	1.16	1.09	0.99	1.33	1.05
	21	2009	0.75	0.61	0.50	0.47	0.45	0.44	0.45	0.47	0.47	0.48	0.50	0.51	0.50	0.49
	22	2010	0.53	0.54	0.55	0.57	0.59	0.63	0.64	0.65	0.67	0.69	0.70	0.73	0.62	0.68
	23	2011	0.75	0.78	0.77	0.74	0.71	0.72	0.76	0.81	0.84	0.86	0.88	0.89	0.79	0.84
	24	2012	0.91	0.95	0.98	1.00	1.01	1.01	1.01	0.99	0.97	0.97	0.95	0.97	0.98	0.99
	25	2013	0.98	0.99	1.03	1.06	1.12	1.14	1.17	1.22	1.25	1.26	1.30	1.32	1.15	1.23
	26	2014	1.35	1.34	1.36	1.38	1.40	1.41	1.38	1.33	1.35	1.39	1.42	1.45	1.38	1.41
	27	2015	1.45	1.47	1.46	1.45	1.44	1.48	1.48	1.50	1.49	1.49	1.54	1.54	1.48	1.50
	28	2016	1.56	1.56	1.57	1.59	1.60	1.61	1.64	1.64	1.66	1.65	1.65	1.70	1.62	1.65
	29	2017	1.70	1.71	1.71	1.77	1.82	1.90	1.89	1.88	1.91	1.94	1.91	1.93	1.83	1.89
	30	2018	1.93	1.94	1.95	1.93	1.95	2.02	1.97	1.98	1.99	1.96	1.93	1.97	1.96	1.97
令和 元年	2019		2.03	1.99	1.96	1.95	1.94	1.96	1.94	1.91	1.86	1.86	1.80	1.75	1.91	1.81
	2	2020	1.68	1.59	1.53	1.46	1.35	1.29	1.21	1.16	1.15	1.15	1.16	1.17	1.32	1.23
	3	2021	1.23	1.22	1.25	1.24	1.32	1.38	1.42	1.44	1.45	1.42				

### 新規求人倍率

		1月	2月	3月	4月	5月	6月	7月	8月	9月	10月	11月	12月	年計	年度計	
平成 17年	2005		2.13	2.13	2.22	2.20	2.30	2.24	2.17	2.32	2.14	2.34	2.45		2.28	
	18	2006	2.42	2.37	2.34	2.38	2.45	2.31	2.29	2.23	2.26	2.38	2.24	2.36	2.32	2.34
	19	2007	2.38	2.39	2.52	2.43	2.42	2.33	2.37	2.34	2.11	2.37	2.32	2.06	2.35	2.29
	20	2008	2.41	2.16	1.98	2.08	2.00	1.88	1.77	1.73	1.68	1.51	1.51	1.07	1.82	1.35
	21	2009	0.82	0.74	0.71	0.80	0.84	0.85	0.87	0.95	0.83	0.89	1.02	0.91	0.85	0.90
	22	2010	0.93	0.98	0.96	1.03	1.04	1.08	1.05	1.08	1.11	1.12	1.12	1.21	1.05	1.13
	23	2011	1.28	1.24	1.19	1.10	1.08	1.16	1.26	1.31	1.40	1.37	1.42	1.43	1.25	1.32
	24	2012	1.43	1.51	1.51	1.54	1.54	1.51	1.57	1.47	1.43	1.51	1.44	1.49	1.49	1.51
	25	2013	1.57	1.54	1.68	1.69	1.75	1.79	1.82	1.97	1.89	1.93	2.06	1.96	1.79	1.90
	26	2014	2.00	2.02	2.01	2.01	2.02	1.96	1.93	1.89	2.01	2.07	2.10	2.14	2.02	2.04
	27	2015	2.07	2.14	2.06	2.07	2.06	2.18	2.15	2.17	2.11	2.05	2.33	2.12	2.13	2.17
	28	2016	2.26	2.24	2.30	2.34	2.31	2.24	2.49	2.31	2.36	2.41	2.31	2.50	2.32	2.36
	29	2017	2.39	2.39	2.49	2.54	2.73	2.64	2.67	2.60	2.73	2.80	2.57	2.75	2.59	2.69
	30	2018	2.73	2.74	2.78	2.58	2.89	3.02	2.76	2.82	2.92	2.75	2.82	2.81	2.78	2.81
令和 元年	2019		2.89	2.86	2.79	2.94	2.81	2.78	2.80	2.74	2.56	2.69	2.54	2.42	2.75	2.63
	2	2020	2.31	2.37	2.40	2.12	2.13	1.81	1.87	1.99	2.05	2.04	2.16	2.09	2.12	2.06
	3	2021	2.12	2.11	2.20	2.08	2.56	2.30	2.26	2.36	2.32	2.30				

季節調整値計算(季節調整値替え)は、毎年過去1年分のデータが揃う年初に行われ、季節調整済系列が改訂される。季節調整法は、センサス局法Ⅱ(X-12-ARIMA)による。

## 令和3年度ハローワークのマッチング機能に関する業務の目標値進捗状況

### ① 就職件数（常用）

	年間目標		目標（4月～10月）		実績（4月～10月）		目標（10月）		実績（10月）	
	新規求職者数	就職件数	新規求職者数	就職件数	新規求職者数	就職件数	新規求職者数	就職件数	新規求職者数	就職件数
四日市所	11,889	2,782	7,184	1,600	7,107	1,656	1,034	252	1,006	215
伊勢所	7,260	2,352	4,315	1,302	4,251	1,319	574	197	568	177
津所	10,633	2,848	6,439	1,630	6,080	1,657	887	244	824	232
松阪所	8,418	2,367	5,014	1,328	5,203	1,538	703	215	799	191
桑名所	7,273	1,827	4,609	1,068	4,309	1,116	663	156	627	162
伊賀所	7,611	2,002	4,626	1,182	4,317	1,176	650	191	598	172
尾鷲所	2,208	922	1,325	536	1,306	517	177	88	177	67
鈴鹿所	8,604	2,017	5,190	1,101	5,087	1,134	736	181	719	183
三重局計	63,896	17,117	38,702	9,747	37,660	10,113	5,424	1,524	5,318	1,399

### ② 求人充足件数（常用）

	年間目標		目標（4月～10月）		実績（4月～10月）		目標（10月）		実績（10月）	
	新規求人数	充足数	新規求人数	充足数	新規求人数	充足数	新規求人数	充足数	新規求人数	充足数
四日市所	21,883	2,886	12,795	1,673	13,341	1,666	1,978	239	2,050	237
伊勢所	12,371	2,238	6,850	1,189	7,313	1,180	1,256	201	1,046	147
津所	20,920	3,177	12,381	1,809	12,501	1,793	1,906	278	2,014	250
松阪所	12,147	2,130	6,830	1,172	7,852	1,433	1,088	190	1,224	174
桑名所	11,139	1,720	6,185	959	7,497	1,064	952	140	1,223	153
伊賀所	10,207	1,774	5,793	1,051	6,155	1,034	913	162	1,020	144
尾鷲所	5,615	910	3,126	524	3,414	553	446	86	487	71
鈴鹿所	11,445	1,717	6,502	946	7,640	991	1,102	167	1,313	161
三重局計	105,727	16,552	60,462	9,323	65,713	9,714	9,641	1,463	10,377	1,337

### ③ 雇用保険受給者の早期再就職件数

	年間目標		目標（4月～8月）		実績（4月～8月）		目標（8月）		実績（8月）	
	資格決定件数	早期再就職件数	資格決定件数	早期再就職件数	資格決定件数	早期再就職件数	資格決定件数	早期再就職件数	資格決定件数	早期再就職件数
四日市所	4,156	1,297	1,951	561	1,640	495	366	109	270	80
伊勢所	2,506	646	1,277	309	990	263	172	62	155	45
津所	3,239	945	1,695	438	1,400	378	242	95	222	82
松阪所	2,756	1,130	1,422	494	1,070	332	223	116	164	46
桑名所	2,484	785	1,217	351	1,024	333	157	63	174	78
伊賀所	2,132	685	1,057	307	861	282	167	73	138	39
尾鷲所	768	231	352	115	350	127	52	14	70	11
鈴鹿所	3,246	960	1,585	408	1,267	406	265	71	195	53
三重局計	21,287	6,679	10,556	2,983	8,602	2,616	1,644	603	1,388	434

※①②は3年度10月内容、③は3年度8月内容

※「①就職件数」とは、「紹介就職」及び「オンラインハローワーク紹介による就職」の合計件数のこと。

「②充足件数」とは、「紹介就職」及び「オンラインハローワーク紹介による就職」並びに「オンライン自主応募による就職」による充足件数の合計のこと。

「③雇用保険受給者の早期再就職件数」とは、「基本手当の支給残日数を所定給付日数の3分の2以上残して早期に再就職した件数」のこと。

# 【参考】用語の説明

## 職業紹介関係

### 一般関係

#### ① 就業形態、雇用期間及び雇用形態関係

- 一般常用及び臨時・季節を合わせたものをいう。
- 常用雇用雇用契約において雇用期間の定めがないもの、又は4か月以上の雇用期間が定められているもの（季節労働を除く。）をいう。
- 臨時・季節臨時とは、雇用契約において1か月以上4か月未満の雇用期間が定められているものをいい、季節とは、季節的な労働需要に対し、又は季節的な余暇を利用して一定の期間（4か月未満、4か月以上の別を問わない）を定めて就労するものをいう。
- パートタイム1週間の所定労働時間が同一の事業所に雇用されている通常の労働者の1週間の所定労働時間に比し短い者をいう。
  - ・ 一般のパートタイム 常用的パートタイム及び臨時的パートタイムを合わせたものをいう。
  - ・ 常用的パートタイム パートタイムのうち、雇用契約において雇用期間の定めがないか、又は4か月以上の雇用期間が定められているものをいう。
  - ・ 臨時的パートタイム パートタイムのうち、雇用契約において1か月以上4か月未満の雇用期間が定められているか、又は季節的に一定の期間を定めて就労するもの。
- 正社員パートタイムを除く常用のうち、勤め先で正社員・正職員などと呼称される正規労働者をいう。

#### ② 求職・就職関係

- 前月から繰り越された有効求職者数 前月末日現在において、求職票の有効期限が翌月以上にまたがっている就職未決定の求職者の数をいう。
- 新規求職申込件数 期間中に新たに受け付けた求職申込みの件数をいう。
- 月間有効求職者数 「前月から繰り越された有効求職者数」と当月の「新規求職申込件数」の合計数をいう。
- 中高年齢者 45歳以上の者をいう。
- 就職件数 自安定所の有効求職者が、自安定所の紹介により就職したことを確認した件数をいう。
- 雇用保険受給者 雇用保険受給資格決定後、基本手当の支給（各種延長給付を含む）を終了するまでの者をいう。

#### ③ 求人・充足関係

- 前月から繰り越された有効求人数 前月末日現在において、有効期限が翌月以降にまたがっている求人票の未充足の求人数をいう。
- 新規求人数 期間中に新たに受け付けた求人数（採用予定人員）をいう。
- 月間有効求人数 「前月から繰り越された有効求人数」と当月の「新規求人数」の合計数をいう。
- 充足数 自安定所の有効求人が、安定所（他安定所も含む）の紹介により求職者と結びついた件数をいう。

## 雇用保険関係

- 受給資格決定件数 受け付けた離職票に基づき安定所が求職者給付を受ける資格があると決定した件数をいう。
- 基本手当 求職者給付のうち最も基本的なもので、一般被保険者が失業し、法第13条の受給要件を満たしているときに支給される。
- 受給者実人員 基本手当の給付を実際に受けた受給資格者の実数をいう。

## 諸比率の算出方法

- 求人倍率  $= \frac{\text{月間有効（新規）求人数}}{\text{月間有効（新規）求職者数}}$
- 就職率  $= \frac{\text{就職件数}}{\text{月間有効（新規）求職者数}} \times 100$
- 充足率  $= \frac{\text{充足数}}{\text{月間有効（新規）求人数}} \times 100$
- 雇用保険受給者の就職率  $= \frac{\text{雇用保険受給者の就職件数}}{\text{雇用保険受給者実人員}} \times 100$
- 中高年齢者の就職率  $= \frac{\text{中高年齢者就職件数}}{\text{中高年齢月間有効求職者数}} \times 100$

## 季節調整値

雇用や労働時間などが前月と比べて増えたか減ったかをみるとき、それが例年のパターンなのか経済実態を反映した傾向なのかを見分ける必要がある。

例えば、製造業の所定外労働時間は、休みが多い1月や5月に少なく、秋口から年末にかけて多いというパターンが例年みられる。

季節調整値とは、このような例年のパターンを取除いて、本当の傾向を見やすくした指標のことである。

## その他

(1) 使用している略符号は以下のとおりです。

「—」 ..... 該当数字なし

「▲」 ..... 減少

(2) 四捨五入をした平均値等による統計表は、必ずしも合計数と「計」欄の数とは一致しない。