

三重地方最低賃金審議会
令和3年度第1回 三重県最低賃金専門部会

日 時 令和3年7月29日(木) 午前10時00分から
場 所 津市島崎町327番2
津第二地方合同庁舎 地下共用会議室

1 開 会

2 議 事

- (1) 部会長・部会長代理の選任について
- (2) 専門部会運営規程(案)について
- (3) 三重県最低賃金の改正について
- (4) 金額検討について
- (5) その他

3 閉 会

三重地方最低賃金審議会

令和3年度 第1回 三重県地方最低賃金専門部会

資 料

- 1 令和3年度三重地方最低賃金審議会 三重県最低賃金専門部会委員名簿
- 2 三重地方最低賃金審議会 三重県最低賃金専門部会運営規程（案）
- 3 目安と改定額との関係の推移（都道府県別）
効力発生年月日の推移
地域別最低賃金引上げ率の推移（全国・ランク別）
- 4 令和3年最低賃金に関する基礎調査の概要
途中集計結果（総括表1、総括表2）
- 5 パートタイム労働者の1求人票あたりの募集賃金平均額（全国ランク別）
パートタイム労働者の1求人票あたりの募集賃金下限額（全国ランク別）
- 6 三重県の一般職業紹介状況
- 7 三重県内求人募集賃金・求職者希望賃金情報

令和3年度三重地方最低賃金審議会
三重県最低賃金専門部会委員名簿

(任命 令和3年7月29日)

区分	氏名	現職
公益代表委員	藤本真理	三重大学人文学部教授
	三好正人	三重テレビ放送(株)長 役員待遇技術局長
	安井広伸	公認会計士
労働者代表委員	太田美子	連合事務三局重長 副事務局長
	高津健一	自動車総連三重地方協議会議長、全国本田労働組合連合会三重地方協議会議長、全国本田労働組合連合会中央執行委員、本田技研労働組合特別中央執行委員
	前田良彦	U三重県支店 三次部長
使用者代表委員	栗須百合香	三重工熱(株)長 代表取締役社長
	中村和仁	三重県経営者協会 事務局長次会長
	別所浩己	三重県中小企業団体中央会 三参

※ 任期は、三重県最低賃金専門部会が廃止されるまでとする。(五十音順)

(案)

三重地方最低賃金審議会

三重県最低賃金専門部会運営規程

(目的)

第 1 条 三重地方最低賃金審議会（以下「審議会」という。）に設置する専門部会（以下〔専門部会〕という。）の議事運営は、最低賃金法（昭和 34 年法律第 137 号）及び最低賃金審議会令（昭和 34 年政令第 163 号）に定めるもののほか、この規程の定めるところによる。

(名称)

第 2 条 専門部会には、それぞれの担当する最低賃金の件名を冠する。

(構成)

第 3 条 専門部会の委員の数は、9 人とする。

(会議の招集)

第 4 条 専門部会の会議（以下「会議」という。）は、部会長が必要と認めたとときのほか、三重労働局長（以下「局長」という。）、3 人以上の委員から開催の請求があったとき、部会長が招集する。

2 前項の規定により局長又は委員が会議の開催を請求しようとする場合には、付議事項及び希望期日を、少なくとも当該期日の 1 週間前までに、部会長に通知しなければならない。

3 部会長は、会議を招集しようとするときには、緊急やむを得ない場合のほか、少なくとも 3 日前までに、付議事項、日時及び場所を委員に通知するとともに、局長に通知するものとする。

(委員の欠席)

第 5 条 部会長が必要であると認めるときは、テレビ会議システム（映像と音声の送受信により、相手の状態を相互に認識しながら通話をすることができるシステムをいう。次項においても同じ。）を利用する方法によって、会議に出席することができる。

2 テレビ会議システムを利用する方法による会議の出席は、最低賃金審議会令第 6 条第 6 項により準用する同令第 5 条第 2 項及び第 3 項に規定する会議への出席に含めるものとする。

3 委員は、病気その他の事由によって会議に出席できないときは、その旨を部会長に通知しなければならない。

4 委員は、旅行その他の事由によって長期間不在となるときは、あらかじめ部会長に通知しなければならない。

(会議の議事)

第 6 条 部会長は、会議の議長となり、議事を整理する。

2 委員は、会議において発言しようとするときは、部会長の許可を受けるものとする。

3 専門部会は、部会長が必要があると認めるときは、委員でない者の説明又は意見を聴くことができる。

(会議の公開)

第 7 条 会議は原則として公開とする。ただし、公開することにより、個人情報の保護に支障を及ぼすおそれがある場合、個人若しくは団体の権利利益が不当に侵害されるおそれがある場合又は率直な意見の交換若しくは意思決定の中立性が不当に損なわれるおそれがある場合には、部会長は、会議を非公開とすることができる。

<裏面へつづく>

- 2 部会長は、会議における秩序の維持のため、傍聴人の退場を命ずるなど必要な措置を取ることができる。

(議事録及び議事要旨)

- 第 8 条 会議の議事については、議事録を作成し、議事録には、部会長及び部会長の指名した委員 2 名が署名するものとする。
- 2 議事録及び会議の資料は、公開することにより、個人情報の保護に支障を及ぼすおそれがある場合、個人若しくは団体の権利利益が不当に侵害されるおそれがある場合又は率直な意見の交換若しくは意思決定の中立性が不当に損なわれるおそれがある場合には、部会長は、議事録等の一部又は全部を非公開とすることができる。
 - 3 議事録を非公開とする場合には、議事要旨を作成し公開するものとする。

(報告)

- 第 9 条 部会長は、会議において議決を行ったときは、議決書を審議会会長に報告するものとする。

(専門部会の廃止)

- 第 10 条 専門部会は、その専門部会に係る最低賃金についての審議会の意見に関する異議の申出期間が満了したときをもって、これを廃止する。

(雑則)

- 第 11 条 この規程に定めるもののほか、専門部会の議事及び運営に関し必要な事項は、部会長が定める。

附 則

(施行期日)

この規程は、令和 3 年 7 月 日 から施行とする。

(2) 目安と改定額との関係の推移 (都道府県別)

(単位：円)

年度												都道府県名
都道府県名		平成23	24	25	26	27	28	29	30	令和元	2	都道府県名
A ラ ン ク	東 神 奈 川					-1					+1	東 神 奈 川
	大 阪 知 玉 葉	+1	+3	+3	+1	+1	+1		+1		+1	大 阪 知 玉 葉
B ラ ン ク	京 都 庫 岡 賀 城 木 島 野 山 重 三 山 梨	+1		+2	+1				+1	+1	+1	京 都 庫 岡 賀 城 木 島 野 山 重 三 山 梨
	兵 静 滋 茨 栃 広 長 富 三 山 梨	+2	+3	+2	+1				+1		+1	兵 静 滋 茨 栃 広 長 富 三 山 梨
C ラ ン ク	群 岡 石 香 奈 宮 福 山 岐 福 和 歌 北 海 道 新 徳 島	+1	+2	+1	+2	+1	+1		+1		+2	群 岡 石 香 奈 宮 福 山 岐 福 和 歌 北 海 道 新 徳 島
	馬 山 川 川 良 城 岡 口 阜 井 山 道 瀧 島	+1	+2	+2	+2	+1	+1		+1	+1	+1	馬 山 川 川 良 城 岡 口 阜 井 山 道 瀧 島
D ラ ン ク	福 大 山 愛 島 島 熊 長 高 岩 鹿 児 島 佐 青 秋 宮 沖	* +3	+2	+1	+1	+1			+1	+1	+2	福 大 山 愛 島 島 熊 長 高 岩 鹿 児 島 佐 青 秋 宮 沖
	島 分 形 媛 根 取 本 崎 知 手 島 賀 森 田 崎 宮 沖	+1 +2 +3 +3 +3 +3 +2 * +4 +3 +1 +1 +3 +2	+2 +3 +3 +2 +3 +3 +3 +4 +3 +3 +2 +3 +3 +3 +4	+1 +1 +2 +2 +1 +1 +2 +2 +1 +1 +1 +1 +1 +1	+1 +2 +1 +2	+1 +1 +1	+1 +1 +1		+1 +1 +1 +1 +1 +1 +1 +1 +1 +1	+2 +3 +3 +2 +3 +3 +2 +3 +3 +2 +3 +3 +2	島 分 形 媛 根 取 本 崎 知 手 島 賀 森 田 崎 宮 沖	

- (注) 1 平成23年度の岩手、宮城及び福島については、同年度の目安が、「各県ごとの被害状況等に十分に配慮」等した審議を求めた経緯を踏まえ、目安と改定額との差額を記載していない。
- 2 令和2年度中央最低賃金審議会の答申では「引上げ額の目安を示すことは困難であり、現行水準を維持することが適当」とされたが、表では便宜的に引上げ額を記載している。

(3) 効力発生年月日の推移

年度		平成23	24	25	26	27	28	29	30	令和元	2	都道府県
A ラ ン ク	東 京	10.1	10.1	10.19	10.1	10.1	10.1	10.1	10.1	10.1		東 京
	神 奈 川	10.1	10.1	10.20	10.1	10.18	10.1	10.1	10.1	10.1	10.1	神 奈 川
	大 阪	9.30	9.30	10.18	10.5	10.1	10.1	9.30	10.1	10.1		大 阪
	愛 知	10.7	10.1	10.26	10.1	10.1	10.1	10.1	10.1	10.1	10.1	愛 知
	埼 玉	10.1	10.1	10.20	10.1	10.1	10.1	10.1	10.1	10.1	10.1	埼 玉
B ラ ン ク	千 葉	10.1	10.1	10.18	10.1	10.1	10.1	10.1	10.1	10.1	10.1	千 葉
	京 都	10.16	10.14	10.24	10.22	10.7	10.2	10.1	10.1	10.1		京 都
	兵 庫	10.1	10.1	10.19	10.1	10.1	10.1	10.1	10.1	10.1	10.1	兵 庫
	静 岡	10.14	10.12	10.12	10.5	10.3	10.5	10.4	10.3	10.4		静 岡
	滋 賀	10.20	10.6	10.25	10.9	10.8	10.6	10.5	10.1	10.3	10.1	滋 賀
	茨 城	10.8	10.6	10.19	10.4	10.4	10.1	10.1	10.1	10.1	10.1	茨 城
	栃 木	10.1	10.1	10.19	10.1	10.1	10.1	10.1	10.1	10.1	10.1	栃 木
	広 島	10.1	10.1	10.24	10.1	10.1	10.1	10.1	10.1	10.1	10.1	広 島
	長 野	10.1	10.1	10.20	10.1	10.1	10.1	10.1	10.1	10.4	10.1	長 野
	富 山	10.1	11.4	10.6	10.1	10.1	10.1	10.1	10.1	10.1	10.1	富 山
三 重	10.1	9.30	10.19	10.1	10.1	10.1	10.1	10.1	10.1	10.1	三 重	
C ラ ン ク	山 梨	10.20	10.1	10.18	10.1	10.1	10.1	10.14	10.3	10.1	10.9	山 梨
	群 馬	10.7	10.10	10.13	10.5	10.8	10.6	10.7	10.6	10.6	10.3	群 馬
	岡 山	10.27	10.24	10.30	10.5	10.2	10.1	10.1	10.3	10.2	10.3	岡 山
	石 川	10.20	10.1	10.19	10.5	10.1	10.1	10.1	10.1	10.2	10.7	石 川
	香 川	10.5	10.5	10.24	10.1	10.1	10.1	10.1	10.1	10.1	10.1	香 川
	奈 良	10.7	10.6	10.20	10.3	10.7	10.6	10.1	10.4	10.5	10.1	奈 良
	宮 城	10.29	10.19	10.31	10.16	10.3	10.5	10.1	10.1	10.1	10.1	宮 城
	福 岡	10.15	10.13	10.18	10.5	10.4	10.1	10.1	10.1	10.1	10.1	福 岡
	山 口	10.6	10.1	10.10	10.1	10.1	10.1	10.1	10.1	10.5		山 口
	岐 阜	10.1	10.1	10.19	10.1	10.1	10.1	10.1	10.1	10.1	10.1	岐 阜
	福 井	10.1	10.6	10.13	10.4	10.1	10.1	10.1	10.1	10.4	10.2	福 井
	和 歌 山	10.13	10.1	10.19	10.17	10.2	10.1	10.1	10.1	10.1	10.1	和 歌 山
	北 海 道	10.6	10.18	10.18	10.8	10.8	10.1	10.1	10.1	10.3		北 海 道
新 潟	10.7	10.5	10.26	10.4	10.3	10.1	10.1	10.1	10.6	10.1	新 潟	
徳 島	10.15	10.19	10.30	10.1	10.4	10.1	10.5	10.1	10.1	10.4	徳 島	
D ラ ン ク	福 島	11.2	10.1	10.6	10.4	10.3	10.1	10.1	10.1	10.1	10.2	福 島
	大 分	10.20	10.4	10.20	10.4	10.17	10.1	10.1	10.1	10.1	10.1	大 分
	山 形	10.29	10.24	10.24	10.17	10.16	10.7	10.6	10.1	10.1	10.3	山 形
	愛 媛	10.20	10.24	10.31	10.12	10.3	10.1	10.1	10.1	10.1	10.3	愛 媛
	島 根	11.6	10.14	11.6	10.5	10.4	10.1	10.1	10.1	10.1	10.1	島 根
	鳥 取	10.29	10.20	10.25	10.8	10.4	10.12	10.6	10.5	10.5	10.2	鳥 取
	熊 本	10.20	10.1	10.30	10.1	10.17	10.1	10.1	10.1	10.1	10.1	熊 本
	長 崎	10.12	10.24	10.20	10.1	10.7	10.6	10.6	10.6	10.3	10.3	長 崎
	高 知	10.26	10.26	10.26	10.26	10.18	10.16	10.13	10.5	10.5	10.3	高 知
	岩 手	11.11	10.20	10.27	10.4	10.16	10.5	10.1	10.1	10.4	10.3	岩 手
	鹿 児 島	10.29	10.13	10.27	10.19	10.8	10.1	10.1	10.1	10.3	10.3	鹿 児 島
	佐 賀	10.6	10.21	10.26	10.4	10.4	10.2	10.6	10.4	10.4	10.2	佐 賀
	青 森	10.16	10.12	10.24	10.24	10.18	10.20	10.6	10.4	10.4	10.3	青 森
	秋 田	10.30	10.13	10.26	10.5	10.7	10.6	10.1	10.1	10.3	10.1	秋 田
宮 崎	11.2	10.26	11.2	10.16	10.16	10.1	10.6	10.5	10.4	10.3	宮 崎	
沖 縄	11.6	10.25	10.26	10.24	10.9	10.1	10.1	10.3	10.3	10.3	沖 縄	

(6) 地域別最低賃金引上げ率の推移

(単位：%)

年度		平成 2 3	2 4	2 5	2 6	2 7	2 8	2 9	3 0	令和元	2
A ク ラ ン ク	東京都	1.95	1.55	2.24	2.19	2.14	2.76	2.79	2.82	2.84	0.00
	神奈川県	2.20	1.56	2.24	2.19	2.03	2.76	2.80	2.82	2.85	0.10
	大阪府	0.90	1.78	2.38	2.32	2.39	2.91	2.94	2.97	2.99	0.00
	愛知県	0.67	1.07	2.90	2.56	2.50	3.05	3.08	3.10	3.12	0.11
	埼玉県	1.20	1.58	1.82	2.17	2.24	3.05	3.08	3.10	3.12	0.22
B ク ラ ン ク	千葉県	0.54	1.07	2.78	2.70	2.38	3.06	3.09	3.11	3.13	0.22
	東京都	0.27	1.07	1.84	2.07	2.28	2.97	3.01	3.04	3.06	0.00
	兵庫県	0.68	1.35	1.60	1.97	2.32	3.15	3.05	3.20	3.21	0.11
	静岡県	0.41	0.96	1.90	2.14	2.35	3.07	3.10	3.13	3.15	0.00
	滋賀県	0.42	0.99	1.96	2.19	2.41	3.14	3.17	3.20	3.22	0.23
	茨城県	0.29	1.01	2.00	2.24	2.47	3.21	3.24	3.27	3.28	0.24
	栃木県	0.43	0.71	1.84	2.09	2.46	3.20	3.23	3.25	3.27	0.12
	広島県	0.85	1.27	1.95	2.32	2.53	3.12	3.15	3.18	3.20	0.00
	長野県	0.14	0.86	1.86	2.10	2.47	3.22	3.25	3.27	3.29	0.12
	富山県	0.14	1.16	1.71	2.25	2.47	3.22	3.25	3.27	3.29	0.12
C ク ラ ン ク	三重県	0.42	0.98	1.80	2.17	2.39	3.11	3.14	3.17	3.19	0.11
	山梨県	0.15	0.72	1.58	2.12	2.22	2.99	3.29	3.32	3.33	0.12
	群馬県	0.29	0.87	1.58	1.98	2.22	2.99	3.16	3.32	3.21	0.24
	岡山県	0.29	0.88	1.74	2.28	2.23	2.99	3.17	3.33	3.22	0.12
	石川県	0.15	0.87	1.59	1.99	2.37	2.99	3.17	3.20	3.23	0.12
	香川県	0.45	1.05	1.78	2.33	2.42	3.20	3.23	3.39	3.28	0.24
	奈良県	0.29	0.87	1.57	1.97	2.21	2.97	3.15	3.18	3.21	0.12
	宮城県	0.15	1.48	1.61	2.01	2.25	3.03	3.21	3.37	3.26	0.12
	福井県	0.43	0.86	1.57	2.11	2.20	2.96	3.14	3.17	3.32	0.12
	山口県	0.44	0.88	1.59	2.00	2.24	3.01	3.19	3.22	3.37	0.00
	岐阜県	0.14	0.85	1.54	1.93	2.17	2.92	3.09	3.13	3.15	0.12
	福井県	0.15	0.88	1.59	2.14	2.23	3.01	3.18	3.21	3.24	0.12
	和歌山県	0.15	0.73	1.59	2.00	2.24	3.01	3.19	3.35	3.36	0.12
	北海道	2.03	1.99	2.09	1.91	2.14	2.88	3.05	3.09	3.11	0.00
	新潟県	0.29	0.88	1.74	2.00	2.24	3.01	3.32	3.21	3.36	0.12
徳島県	0.31	1.08	1.83	1.95	2.36	3.02	3.35	3.51	3.52	0.38	
D ク ラ ン ク	福島県	0.15	0.91	1.66	2.07	2.32	2.98	3.03	3.21	3.37	0.25
	大分県	0.62	0.93	1.68	1.96	2.51	3.03	3.08	3.39	3.67	0.25
	山形県	0.31	1.08	1.68	2.26	2.35	3.02	3.07	3.25	3.54	0.38
	愛媛県	0.47	1.08	1.83	2.10	2.35	3.02	3.07	3.38	3.40	0.38
	島根県	0.62	0.93	1.84	2.26	2.50	3.16	3.06	3.24	3.40	0.25
	鳥取県	0.62	1.08	1.68	1.96	2.36	3.17	3.22	3.25	3.67	0.25
	熊本県	0.62	0.93	1.68	1.96	2.51	3.03	3.08	3.39	3.67	0.38
	長崎県	0.62	1.08	1.68	1.96	2.51	3.03	3.08	3.39	3.67	0.38
	高知県	0.47	1.09	1.84	1.96	2.36	3.17	3.08	3.39	3.67	0.25
	岩手県	0.16	1.24	1.84	1.95	2.51	3.02	3.07	3.25	3.67	0.38
	鹿児島県	0.78	1.08	1.68	1.95	2.36	3.03	3.08	3.26	3.81	0.38
	佐賀県	0.62	1.08	1.68	2.11	2.36	3.03	3.08	3.39	3.67	0.25
	青森県	0.31	1.08	1.68	2.11	2.36	3.02	3.07	3.25	3.67	0.38
秋田県	0.31	1.08	1.68	2.11	2.36	3.02	3.07	3.25	3.67	0.25	
宮崎県	0.62	1.08	1.68	1.96	2.36	3.03	3.22	3.39	3.67	0.38	
沖縄県	0.47	1.24	1.68	1.96	2.36	3.03	3.22	3.39	3.67	0.25	

令和3年最低賃金に関する基礎調査の概要

1 調査の目的

この調査は、三重地方最低賃金審議会における最低賃金の決定及び改正の審議に資するため、低賃金労働者の賃金実態を的確に把握することを目的に行ったものである。

2 調査地域

三重県の管轄区域

3 調査対象産業及び事業所規模

- | | | | |
|-----|---|---------------------------|-------|
| (1) | E | 製造業 | 1～99人 |
| | | (特定最賃業種については、100人以上も一部実施) | |
| (2) | G | 情報通信業のうち新聞業、出版業 | 1～99人 |
| (3) | I | 卸売・小売業 | 1～29人 |
| (4) | M | 飲食店、宿泊業 | 1～29人 |
| (5) | N | 生活関連サービス業、娯楽業 | 1～29人 |
| (6) | P | 医療、福祉 | 1～29人 |
| (7) | R | サービス業（他に分類されないもの） | 1～29人 |

4 調査対象事業所数及び労働者数

上記の事業所の内から一定の方法により抽出した1,640事業所に対して「調査票」を送付し、提出のあった877事業所のうち、事業廃止等を除く834事業所を調査した。

労働者は、令和3年6月1日現在、当該事業所に雇用されている全労働者を調査した。但し、労働者30～99人の事業所については、その2分の1、100人～299人の事業所については、5分の1、300人以上の事業所については、6分の1の労働者を抽出し調査した。

5 調査事項

(1) 事業所に関する事項

名称、所在地、主な生産品名又は事業の内容、労働者数について、令和3年6月1日現在の実態を調査した。

(2) 労働者に関する事項

性、就業形態、年齢、勤続年数、職種又は仕事の内容、基本給の賃金形態、基本給額、精皆勤手当、通勤手当、家族手当、その他の手当、月間所定労働日数及び一日の所定労働時間数を調査した。

なお、基本給額については、6月1日現在の基本給単価を、諸手当については、6月分賃金計算期間を満稼動したものとした額を調査した。

6 調査の実施期間

令和3年5月10日から同年6月4日まで。

7 調査の方法

(1) 調査票

最低賃金に関する基礎調査票(別紙「様式」)によって行った。

(2) 調査票の作成及び提出

通信により調査を行った。

① 本省委託業者より調査対象事業所の事業主に対し、(1)の調査票を郵送。

② 調査票の配布を受けた事業主は、調査票に記入し三重労働局に提出。また、オンライン回答を導入した。

(3) 集計

提出された調査票を三重労働局において審査を行った上で、業者に業務委託し集計を行った。

総括表（１）（産業・就業形態別の賃金額階級別、規模別、地域別、年齢別表）

03年

総括表（１）

就業形態：（全て）

産別適用除外含む全労働者

時間当り所定内賃金額 （３手当を除く）	合計	規模別			地域別	年齢別					
		１～９人	１０～２９人	３０～９９人	三重	１７歳以下	１８～１９歳	２０～５４歳	５５～５９歳	６０～６４歳	６５歳以上
計	375,893	116,509	128,828	130,556	375,893	1,701	7,180	256,948	43,450	29,066	37,547
円	3,717	3,294	423		3,717		80	1,843	327	469	999
-	841 (1.0)	(2.8)	(0.3)		(1.0)		(1.1)	(0.7)	(0.8)	(1.6)	(2.7)
842 -	842 3,791 (1.0)	3,294 (2.8)	497 (0.4)		3,791 (1.0)		80 (1.1)	1,843 (0.7)	327 (0.8)	469 (1.6)	1,073 (2.9)
843 -	843 3,791 (1.0)	3,294 (2.8)	497 (0.4)		3,791 (1.0)		80 (1.1)	1,843 (0.7)	327 (0.8)	469 (1.6)	1,073 (2.9)
844 -	844 3,903 (1.0)	3,405 (2.9)	497 (0.4)		3,903 (1.0)		80 (1.1)	1,898 (0.7)	383 (0.9)	469 (1.6)	1,073 (2.9)
845 -	845 3,905 (1.0)	3,405 (2.9)	500 (0.4)		3,905 (1.0)		80 (1.1)	1,901 (0.7)	383 (0.9)	469 (1.6)	1,073 (2.9)
846 -	846 3,919 (1.0)	3,405 (2.9)	513 (0.4)		3,919 (1.0)		80 (1.1)	1,901 (0.7)	383 (0.9)	469 (1.6)	1,087 (2.9)
847 -	847 3,959 (1.1)	3,446 (3.0)	513 (0.4)		3,959 (1.1)		80 (1.1)	1,901 (0.7)	383 (0.9)	469 (1.6)	1,127 (3.0)
848 -	848 4,015 (1.1)	3,501 (3.0)	513 (0.4)		4,015 (1.1)		80 (1.1)	1,901 (0.7)	383 (0.9)	469 (1.6)	1,183 (3.1)
849 -	849 4,015 (1.1)	3,501 (3.0)	513 (0.4)		4,015 (1.1)		80 (1.1)	1,901 (0.7)	383 (0.9)	469 (1.6)	1,183 (3.1)
850 -	850 4,667 (1.2)	4,131 (3.5)	535 (0.4)		4,667 (1.2)		80 (1.1)	2,386 (0.9)	383 (0.9)	469 (1.6)	1,350 (3.6)
851 -	851 4,667 (1.2)	4,131 (3.5)	535 (0.4)		4,667 (1.2)		80 (1.1)	2,386 (0.9)	383 (0.9)	469 (1.6)	1,350 (3.6)
852 -	852 4,927 (1.3)	4,299 (3.7)	628 (0.5)		4,927 (1.3)		80 (1.1)	2,497 (1.0)	429 (1.0)	515 (1.8)	1,406 (3.7)
853 -	853 4,927 (1.3)	4,299 (3.7)	628 (0.5)		4,927 (1.3)		80 (1.1)	2,497 (1.0)	429 (1.0)	515 (1.8)	1,406 (3.7)
854 -	854 4,927 (1.3)	4,299 (3.7)	628 (0.5)		4,927 (1.3)		80 (1.1)	2,497 (1.0)	429 (1.0)	515 (1.8)	1,406 (3.7)
855 -	855 4,928 (1.3)	4,300 (3.7)	628 (0.5)		4,928 (1.3)		80 (1.1)	2,497 (1.0)	429 (1.0)	515 (1.8)	1,407 (3.7)
856 -	856 4,934 (1.3)	4,300 (3.7)	628 (0.5)	6 (0.0)	4,934 (1.3)		80 (1.1)	2,503 (1.0)	429 (1.0)	515 (1.8)	1,407 (3.7)
857 -	857 4,945 (1.3)	4,300 (3.7)	628 (0.5)	17 (0.0)	4,945 (1.3)		80 (1.1)	2,514 (1.0)	429 (1.0)	515 (1.8)	1,407 (3.7)
858 -	858 4,945 (1.3)	4,300 (3.7)	628 (0.5)	17 (0.0)	4,945 (1.3)		80 (1.1)	2,514 (1.0)	429 (1.0)	515 (1.8)	1,407 (3.7)
859 -	859 4,968 (1.3)	4,300 (3.7)	652 (0.5)	17 (0.0)	4,968 (1.3)		80 (1.1)	2,537 (1.0)	429 (1.0)	515 (1.8)	1,407 (3.7)
860 -	860 4,969 (1.3)	4,301 (3.7)	652 (0.5)	17 (0.0)	4,969 (1.3)		80 (1.1)	2,537 (1.0)	429 (1.0)	515 (1.8)	1,408 (3.7)
861 -	861 4,969 (1.3)	4,301 (3.7)	652 (0.5)	17 (0.0)	4,969 (1.3)		80 (1.1)	2,537 (1.0)	429 (1.0)	515 (1.8)	1,408 (3.7)
862 -	862 5,460 (1.5)	4,778 (4.1)	665 (0.5)	17 (0.0)	5,460 (1.5)		80 (1.1)	3,028 (1.2)	429 (1.0)	515 (1.8)	1,408 (3.7)

863 -	863	5,460 (1.5)	4,778 (4.1)	665 (0.5)	17 (0.0)	5,460 (1.5)		80 (1.1)	3,028 (1.2)	429 (1.0)	515 (1.8)	1,408 (3.7)
864 -	864	5,589 (1.5)	4,848 (4.2)	724 (0.6)	17 (0.0)	5,589 (1.5)		80 (1.1)	3,157 (1.2)	429 (1.0)	515 (1.8)	1,408 (3.7)
865 -	865	5,645 (1.5)	4,904 (4.2)	724 (0.6)	17 (0.0)	5,645 (1.5)		80 (1.1)	3,213 (1.3)	429 (1.0)	515 (1.8)	1,408 (3.7)
866 -	866	5,653 (1.5)	4,904 (4.2)	732 (0.6)	17 (0.0)	5,653 (1.5)		80 (1.1)	3,221 (1.3)	429 (1.0)	515 (1.8)	1,408 (3.7)
867 -	867	5,653 (1.5)	4,904 (4.2)	732 (0.6)	17 (0.0)	5,653 (1.5)		80 (1.1)	3,221 (1.3)	429 (1.0)	515 (1.8)	1,408 (3.7)
868 -	868	5,658 (1.5)	4,904 (4.2)	732 (0.6)	23 (0.0)	5,658 (1.5)		80 (1.1)	3,227 (1.3)	429 (1.0)	515 (1.8)	1,408 (3.7)
869 -	869	5,658 (1.5)	4,904 (4.2)	732 (0.6)	23 (0.0)	5,658 (1.5)		80 (1.1)	3,227 (1.3)	429 (1.0)	515 (1.8)	1,408 (3.7)
870 -	870	5,974 (1.6)	5,033 (4.3)	918 (0.7)	23 (0.0)	5,974 (1.6)		80 (1.1)	3,480 (1.4)	429 (1.0)	530 (1.8)	1,454 (3.9)
871	871	5,974 (1.6)	5,033 (4.3)	918 (0.7)	23 (0.0)	5,974 (1.6)		80 (1.1)	3,480 (1.4)	429 (1.0)	530 (1.8)	1,454 (3.9)
872	872	6,029 (1.6)	5,089 (4.4)	918 (0.7)	23 (0.0)	6,029 (1.6)		80 (1.1)	3,480 (1.4)	429 (1.0)	530 (1.8)	1,510 (4.0)
873	873	6,147 (1.6)	5,200 (4.5)	918 (0.7)	29 (0.0)	6,147 (1.6)		80 (1.1)	3,483 (1.4)	485 (1.1)	533 (1.8)	1,566 (4.2)
874	874	16,448 (4.4)	7,261 (6.2)	7,454 (5.8)	1,734 (1.3)	16,448 (4.4)		769 (10.7)	8,647 (3.4)	1,769 (4.1)	1,301 (4.5)	3,963 (10.6)
875	875	19,557 (5.2)	8,142 (7.0)	8,043 (6.2)	3,372 (2.6)	19,557 (5.2)	148 (8.7)	824 (11.5)	10,055 (3.9)	2,079 (4.8)	1,664 (5.7)	4,787 (12.7)
876	876	19,742 (5.3)	8,145 (7.0)	8,226 (6.4)	3,372 (2.6)	19,742 (5.3)	148 (8.7)	824 (11.5)	10,057 (3.9)	2,079 (4.8)	1,664 (5.7)	4,970 (13.2)
877	877	20,091 (5.3)	8,145 (7.0)	8,237 (6.4)	3,708 (2.8)	20,091 (5.3)	148 (8.7)	824 (11.5)	10,406 (4.0)	2,079 (4.8)	1,664 (5.7)	4,970 (13.2)
878	878	20,125 (5.4)	8,145 (7.0)	8,272 (6.4)	3,708 (2.8)	20,125 (5.4)	148 (8.7)	824 (11.5)	10,440 (4.1)	2,079 (4.8)	1,664 (5.7)	4,970 (13.2)
879	879	20,225 (5.4)	8,233 (7.1)	8,284 (6.4)	3,708 (2.8)	20,225 (5.4)	148 (8.7)	824 (11.5)	10,540 (4.1)	2,079 (4.8)	1,664 (5.7)	4,970 (13.2)
880	880	32,873 (8.7)	15,416 (13.2)	13,288 (10.3)	4,169 (3.2)	32,873 (8.7)	639 (37.5)	1,615 (22.5)	15,935 (6.2)	3,147 (7.2)	3,264 (11.2)	8,273 (22.0)
881	881	33,319 (8.9)	15,467 (13.3)	13,313 (10.3)	4,539 (3.5)	33,319 (8.9)	639 (37.5)	1,656 (23.1)	16,317 (6.4)	3,147 (7.2)	3,267 (11.2)	8,295 (22.1)
882	882	33,424 (8.9)	15,467 (13.3)	13,399 (10.4)	4,558 (3.5)	33,424 (8.9)	639 (37.5)	1,656 (23.1)	16,402 (6.4)	3,147 (7.2)	3,267 (11.2)	8,314 (22.1)
883	883	33,659 (9.0)	15,526 (13.3)	13,492 (10.5)	4,642 (3.6)	33,659 (9.0)	639 (37.5)	1,656 (23.1)	16,581 (6.5)	3,147 (7.2)	3,267 (11.2)	8,370 (22.3)
884	884	34,404 (9.2)	15,582 (13.4)	14,177 (11.0)	4,645 (3.6)	34,404 (9.2)	639 (37.5)	1,656 (23.1)	17,038 (6.6)	3,263 (7.5)	3,267 (11.2)	8,542 (22.8)
885	885	35,188 (9.4)	15,802 (13.6)	14,724 (11.4)	4,661 (3.6)	35,188 (9.4)	639 (37.5)	1,656 (23.1)	17,790 (6.9)	3,271 (7.5)	3,267 (11.2)	8,566 (22.8)
886	886	35,188 (9.4)	15,802 (13.6)	14,724 (11.4)	4,661 (3.6)	35,188 (9.4)	639 (37.5)	1,656 (23.1)	17,790 (6.9)	3,271 (7.5)	3,267 (11.2)	8,566 (22.8)
887	887	35,213 (9.4)	15,802 (13.6)	14,724 (11.4)	4,687 (3.6)	35,213 (9.4)	639 (37.5)	1,656 (23.1)	17,816 (6.9)	3,271 (7.5)	3,267 (11.2)	8,566 (22.8)

888	888	35,275 (9.4)	15,808 (13.6)	14,780 (11.5)	4,687 (3.6)	35,275 (9.4)	639 (37.5)	1,656 (23.1)	17,877 (7.0)	3,271 (7.5)	3,267 (11.2)	8,566 (22.8)
889	889	35,331 (9.4)	15,864 (13.6)	14,780 (11.5)	4,687 (3.6)	35,331 (9.4)	639 (37.5)	1,656 (23.1)	17,877 (7.0)	3,271 (7.5)	3,267 (11.2)	8,621 (23.0)
890	890	36,761 (9.8)	16,198 (13.9)	15,807 (12.3)	4,756 (3.6)	36,761 (9.8)	694 (40.8)	1,729 (24.1)	18,742 (7.3)	3,478 (8.0)	3,385 (11.6)	8,732 (23.3)
891	891	36,817 (9.8)	16,198 (13.9)	15,863 (12.3)	4,756 (3.6)	36,817 (9.8)	694 (40.8)	1,729 (24.1)	18,798 (7.3)	3,478 (8.0)	3,385 (11.6)	8,732 (23.3)
892	892	36,864 (9.8)	16,238 (13.9)	15,863 (12.3)	4,762 (3.6)	36,864 (9.8)	694 (40.8)	1,729 (24.1)	18,839 (7.3)	3,482 (8.0)	3,388 (11.7)	8,732 (23.3)
893	893	36,948 (9.8)	16,321 (14.0)	15,865 (12.3)	4,762 (3.6)	36,948 (9.8)	694 (40.8)	1,729 (24.1)	18,841 (7.3)	3,482 (8.0)	3,390 (11.7)	8,812 (23.5)
894	894	37,295 (9.9)	16,321 (14.0)	16,209 (12.6)	4,765 (3.6)	37,295 (9.9)	694 (40.8)	1,729 (24.1)	19,188 (7.5)	3,482 (8.0)	3,390 (11.7)	8,812 (23.5)
895	895	37,643 (10.0)	16,463 (14.1)	16,414 (12.7)	4,765 (3.6)	37,643 (10.0)	694 (40.8)	1,729 (24.1)	19,343 (7.5)	3,482 (8.0)	3,413 (11.7)	8,982 (23.9)
896	896	37,650 (10.0)	16,463 (14.1)	16,422 (12.7)	4,765 (3.6)	37,650 (10.0)	694 (40.8)	1,729 (24.1)	19,350 (7.5)	3,482 (8.0)	3,413 (11.7)	8,982 (23.9)
897	897	37,916 (10.1)	16,559 (14.2)	16,591 (12.9)	4,765 (3.6)	37,916 (10.1)	694 (40.8)	1,729 (24.1)	19,503 (7.6)	3,538 (8.1)	3,469 (11.9)	8,982 (23.9)
898	898	38,240 (10.2)	16,711 (14.3)	16,763 (13.0)	4,765 (3.6)	38,240 (10.2)	694 (40.8)	1,729 (24.1)	19,655 (7.6)	3,538 (8.1)	3,469 (11.9)	9,154 (24.4)
899	899	38,243 (10.2)	16,711 (14.3)	16,763 (13.0)	4,768 (3.7)	38,243 (10.2)	694 (40.8)	1,729 (24.1)	19,655 (7.6)	3,538 (8.1)	3,472 (11.9)	9,154 (24.4)
900	900	56,028 (14.9)	24,586 (21.1)	25,817 (20.0)	5,626 (4.3)	56,028 (14.9)	1,106 (65.0)	2,589 (36.1)	30,037 (11.7)	5,124 (11.8)	4,658 (16.0)	12,515 (33.3)
901	901	56,090 (14.9)	24,586 (21.1)	25,879 (20.1)	5,626 (4.3)	56,090 (14.9)	1,106 (65.0)	2,589 (36.1)	30,096 (11.7)	5,124 (11.8)	4,658 (16.0)	12,517 (33.3)
902	902	56,528 (15.0)	24,605 (21.1)	26,297 (20.4)	5,626 (4.3)	56,528 (15.0)	1,106 (65.0)	2,589 (36.1)	30,534 (11.9)	5,124 (11.8)	4,658 (16.0)	12,517 (33.3)
903	909	60,421 (16.1)	26,090 (22.4)	28,116 (21.8)	6,214 (4.8)	60,421 (16.1)	1,106 (65.0)	2,667 (37.2)	32,658 (12.7)	5,437 (12.5)	4,880 (16.8)	13,673 (36.4)
910	919	63,916 (17.0)	27,467 (23.6)	29,938 (23.2)	6,512 (5.0)	63,916 (17.0)	1,106 (65.0)	2,761 (38.4)	34,268 (13.3)	5,978 (13.8)	5,559 (19.1)	14,246 (37.9)
920	929	67,663 (18.0)	29,030 (24.9)	31,322 (24.3)	7,310 (5.6)	67,663 (18.0)	1,106 (65.0)	2,900 (40.4)	36,781 (14.3)	6,650 (15.3)	5,698 (19.6)	14,529 (38.7)
930	939	71,142 (18.9)	30,740 (26.4)	32,572 (25.3)	7,830 (6.0)	71,142 (18.9)	1,106 (65.0)	3,139 (43.7)	38,735 (15.1)	6,808 (15.7)	6,096 (21.0)	15,259 (40.6)
940	949	73,410 (19.5)	31,280 (26.8)	33,895 (26.3)	8,235 (6.3)	73,410 (19.5)	1,106 (65.0)	3,139 (43.7)	39,926 (15.5)	6,923 (15.9)	6,429 (22.1)	15,887 (42.3)
950	959	83,699 (22.3)	34,119 (29.3)	40,999 (31.8)	8,581 (6.6)	83,699 (22.3)	1,278 (75.1)	4,061 (56.6)	45,158 (17.6)	7,895 (18.2)	7,471 (25.7)	17,837 (47.5)
960	969	87,427 (23.3)	35,443 (30.4)	42,898 (33.3)	9,086 (7.0)	87,427 (23.3)	1,622 (95.3)	4,454 (62.0)	47,350 (18.4)	8,288 (19.1)	7,603 (26.2)	18,109 (48.2)
970	979	90,489 (24.1)	36,432 (31.3)	44,697 (34.7)	9,360 (7.2)	90,489 (24.1)	1,622 (95.3)	4,672 (65.1)	48,775 (19.0)	8,417 (19.4)	8,021 (27.6)	18,983 (50.6)
980	989	93,502 (24.9)	37,251 (32.0)	46,053 (35.7)	10,198 (7.8)	93,502 (24.9)	1,622 (95.3)	4,864 (67.8)	50,638 (19.7)	8,560 (19.7)	8,545 (29.4)	19,274 (51.3)
990	999	96,225 (25.6)	37,627 (32.3)	47,452 (36.8)	11,146 (8.5)	96,225 (25.6)	1,622 (95.3)	5,298 (73.8)	52,270 (20.3)	8,605 (19.8)	9,005 (31.0)	19,425 (51.7)

1000	1099	135,770 (36.1)	53,433 (45.9)	64,225 (49.9)	18,112 (13.9)	135,770 (36.1)	1,701 (100.0)	6,365 (88.7)	76,429 (29.7)	11,285 (26.0)	13,775 (47.4)	26,214 (69.8)
1100	1199	160,996 (42.8)	61,283 (52.6)	74,747 (58.0)	24,965 (19.1)	160,996 (42.8)		6,988 (97.3)	94,948 (37.0)	13,092 (30.1)	15,997 (55.0)	28,269 (75.3)
1200	1299	187,167 (49.8)	70,097 (60.2)	84,282 (65.4)	32,788 (25.1)	187,167 (49.8)		7,084 (98.7)	115,224 (44.8)	14,658 (33.7)	18,046 (62.1)	30,453 (81.1)
1300	1399	209,079 (55.6)	76,550 (65.7)	91,942 (71.4)	40,587 (31.1)	209,079 (55.6)		7,103 (98.9)	132,914 (51.7)	15,877 (36.5)	20,414 (70.2)	31,070 (82.7)
1400	1499	228,801 (60.9)	82,559 (70.9)	97,837 (75.9)	48,405 (37.1)	228,801 (60.9)		7,180 (100.0)	148,576 (57.8)	17,161 (39.5)	22,322 (76.8)	31,861 (84.9)
1500		375,893 (100.0)	116,509 (100.0)	128,828 (100.0)	130,556 (100.0)	375,893 (100.0)			256,948 (100.0)	43,450 (100.0)	29,066 (100.0)	37,547 (100.0)
月平均賃金額		21,558	17,677	17,565	28,961	21,558	4,040	9,634	22,619	28,706	18,345	11,581
時間当平均賃金額		1,510	1,350	1,300	1,859	1,510	914	968	1,532	1,885	1,404	1,139
月一人当たり労働時間数		14	13	13	16	14	4	10	14	15	13	10
第1・20分位数		875	874	874	920	875	875	874	880	880	875	874
第1・10分位数		895	880	880	1,020	895	880	874	900	900	880	874
第1・4分位数		990	930	931	1,297	990	880	900	1,023	1,080	950	900
中位数		1,300	1,143	1,100	1,744	1,300	900	950	1,375	1,776	1,124	977
四分位偏差係数		0.3207	0.2725	0.2483	0.2831	0.3207	0.0394	0.0539	0.2958	0.3779	0.2326	0.1483

【上段】

累積労働者数

【下段】

累積構成比

総括表（２）（産業・就業形態別の賃金額階級別、性別年齢別表）

03年

総括表（２）

産業：（全て）

就業形態：（全て）

産別適用除外含む全労働者

時間当り所定内賃金額 （３手当を除く）	合計	男							女						
		男性計	17歳以下	18～19歳	20～54歳	55～59歳	60～64歳	65歳以上	女性計	17歳以下	18～19歳	20～54歳	55～59歳	60～64歳	65歳以上
計	375,893	209,320	504	2,921	147,460	25,550	15,553	17,333	166,573	1,198	4,258	109,488	17,901	13,513	20,214
円	3,717	624			154			471	3,093		80	1,689	327	469	529
-	841	(1.0)	(0.3)		(0.1)			(2.7)	(1.9)		(1.9)	(1.5)	(1.8)	(3.5)	(2.6)
842 -	842	3,791	698		154			545	3,093		80	1,689	327	469	529
		(1.0)	(0.3)		(0.1)			(3.1)	(1.9)		(1.9)	(1.5)	(1.8)	(3.5)	(2.6)
843 -	843	3,791	698		154			545	3,093		80	1,689	327	469	529
		(1.0)	(0.3)		(0.1)			(3.1)	(1.9)		(1.9)	(1.5)	(1.8)	(3.5)	(2.6)
844 -	844	3,903	698		154			545	3,204		80	1,745	383	469	529
		(1.0)	(0.3)		(0.1)			(3.1)	(1.9)		(1.9)	(1.6)	(2.1)	(3.5)	(2.6)
845 -	845	3,905	701		156			545	3,204		80	1,745	383	469	529
		(1.0)	(0.3)		(0.1)			(3.1)	(1.9)		(1.9)	(1.6)	(2.1)	(3.5)	(2.6)
846 -	846	3,919	701		156			545	3,218		80	1,745	383	469	542
		(1.0)	(0.3)		(0.1)			(3.1)	(1.9)		(1.9)	(1.6)	(2.1)	(3.5)	(2.7)
847 -	847	3,959	701		156			545	3,258		80	1,745	383	469	582
		(1.1)	(0.3)		(0.1)			(3.1)	(2.0)		(1.9)	(1.6)	(2.1)	(3.5)	(2.9)
848 -	848	4,015	757		156			600	3,258		80	1,745	383	469	582
		(1.1)	(0.4)		(0.1)			(3.5)	(2.0)		(1.9)	(1.6)	(2.1)	(3.5)	(2.9)
849 -	849	4,015	757		156			600	3,258		80	1,745	383	469	582
		(1.1)	(0.4)		(0.1)			(3.5)	(2.0)		(1.9)	(1.6)	(2.1)	(3.5)	(2.9)
850 -	850	4,667	948		236			712	3,719		80	2,150	383	469	638
		(1.2)	(0.5)		(0.2)			(4.1)	(2.2)		(1.9)	(2.0)	(2.1)	(3.5)	(3.2)
851 -	851	4,667	948		236			712	3,719		80	2,150	383	469	638
		(1.2)	(0.5)		(0.2)			(4.1)	(2.2)		(1.9)	(2.0)	(2.1)	(3.5)	(3.2)
852 -	852	4,927	1,106		348		46	712	3,821		80	2,150	429	469	694
		(1.3)	(0.5)		(0.2)		(0.3)	(4.1)	(2.3)		(1.9)	(2.0)	(2.4)	(3.5)	(3.4)
853 -	853	4,927	1,106		348		46	712	3,821		80	2,150	429	469	694
		(1.3)	(0.5)		(0.2)		(0.3)	(4.1)	(2.3)		(1.9)	(2.0)	(2.4)	(3.5)	(3.4)
854 -	854	4,927	1,106		348		46	712	3,821		80	2,150	429	469	694
		(1.3)	(0.5)		(0.2)		(0.3)	(4.1)	(2.3)		(1.9)	(2.0)	(2.4)	(3.5)	(3.4)
855 -	855	4,928	1,107		348		46	713	3,821		80	2,150	429	469	694
		(1.3)	(0.5)		(0.2)		(0.3)	(4.1)	(2.3)		(1.9)	(2.0)	(2.4)	(3.5)	(3.4)
856 -	856	4,934	1,107		348		46	713	3,827		80	2,155	429	469	694
		(1.3)	(0.5)		(0.2)		(0.3)	(4.1)	(2.3)		(1.9)	(2.0)	(2.4)	(3.5)	(3.4)
857 -	857	4,945	1,107		348		46	713	3,838		80	2,167	429	469	694
		(1.3)	(0.5)		(0.2)		(0.3)	(4.1)	(2.3)		(1.9)	(2.0)	(2.4)	(3.5)	(3.4)
858 -	858	4,945	1,107		348		46	713	3,838		80	2,167	429	469	694
		(1.3)	(0.5)		(0.2)		(0.3)	(4.1)	(2.3)		(1.9)	(2.0)	(2.4)	(3.5)	(3.4)
859 -	859	4,968	1,107		348		46	713	3,861		80	2,190	429	469	694
		(1.3)	(0.5)		(0.2)		(0.3)	(4.1)	(2.3)		(1.9)	(2.0)	(2.4)	(3.5)	(3.4)
860 -	860	4,969	1,107		348		46	713	3,862		80	2,190	429	469	695
		(1.3)	(0.5)		(0.2)		(0.3)	(4.1)	(2.3)		(1.9)	(2.0)	(2.4)	(3.5)	(3.4)
861 -	861	4,969	1,107		348		46	713	3,862		80	2,190	429	469	695
		(1.3)	(0.5)		(0.2)		(0.3)	(4.1)	(2.3)		(1.9)	(2.0)	(2.4)	(3.5)	(3.4)
862 -	862	5,460	1,120		361		46	713	4,340		80	2,667	429	469	695
		(1.5)	(0.5)		(0.2)		(0.3)	(4.1)	(2.6)		(1.9)	(2.4)	(2.4)	(3.5)	(3.4)
863 -	863	5,460	1,120		361		46	713	4,340		80	2,667	429	469	695
		(1.5)	(0.5)		(0.2)		(0.3)	(4.1)	(2.6)		(1.9)	(2.4)	(2.4)	(3.5)	(3.4)
864 -	864	5,589	1,163		403		46	713	4,426		80	2,754	429	469	695
		(1.5)	(0.6)		(0.3)		(0.3)	(4.1)	(2.7)		(1.9)	(2.5)	(2.4)	(3.5)	(3.4)
865 -	865	5,645	1,163		403		46	713	4,482		80	2,810	429	469	695
		(1.5)	(0.6)		(0.3)		(0.3)	(4.1)	(2.7)		(1.9)	(2.6)	(2.4)	(3.5)	(3.4)
866 -	866	5,653	1,170		411		46	713	4,482		80	2,810	429	469	695
		(1.5)	(0.6)		(0.3)		(0.3)	(4.1)	(2.7)		(1.9)	(2.6)	(2.4)	(3.5)	(3.4)

867	-	867	5,653 (1.5)	1,170 (0.6)			411 (0.3)		46 (0.3)	713 (4.1)	4,482 (2.7)		80 (1.9)	2,810 (2.6)	429 (2.4)	469 (3.5)	695 (3.4)
868	-	868	5,658 (1.5)	1,176 (0.6)			417 (0.3)		46 (0.3)	713 (4.1)	4,482 (2.7)		80 (1.9)	2,810 (2.6)	429 (2.4)	469 (3.5)	695 (3.4)
869	-	869	5,658 (1.5)	1,176 (0.6)			417 (0.3)		46 (0.3)	713 (4.1)	4,482 (2.7)		80 (1.9)	2,810 (2.6)	429 (2.4)	469 (3.5)	695 (3.4)
870	-	870	5,974 (1.6)	1,187 (0.6)			428 (0.3)		46 (0.3)	713 (4.1)	4,786 (2.9)		80 (1.9)	3,052 (2.8)	429 (2.4)	483 (3.6)	741 (3.7)
871		871	5,974 (1.6)	1,187 (0.6)			428 (0.3)		46 (0.3)	713 (4.1)	4,786 (2.9)		80 (1.9)	3,052 (2.8)	429 (2.4)	483 (3.6)	741 (3.7)
872		872	6,029 (1.6)	1,243 (0.6)			428 (0.3)		46 (0.3)	769 (4.4)	4,786 (2.9)		80 (1.9)	3,052 (2.8)	429 (2.4)	483 (3.6)	741 (3.7)
873		873	6,147 (1.6)	1,243 (0.6)			428 (0.3)		46 (0.3)	769 (4.4)	4,904 (2.9)		80 (1.9)	3,055 (2.8)	485 (2.7)	486 (3.6)	797 (3.9)
874		874	16,448 (4.4)	4,678 (2.2)		344 (11.8)	2,540 (1.7)	175 (0.7)	369 (2.4)	1,250 (7.2)	11,770 (7.1)		424 (10.0)	6,106 (5.6)	1,594 (8.9)	932 (6.9)	2,713 (13.4)
875		875	19,557 (5.2)	4,964 (2.4)		344 (11.8)	2,781 (1.9)	175 (0.7)	372 (2.4)	1,292 (7.5)	14,593 (8.8)	148 (12.3)	480 (11.3)	7,274 (6.6)	1,904 (10.6)	1,292 (9.6)	3,496 (17.3)
876		876	19,742 (5.3)	5,146 (2.5)		344 (11.8)	2,781 (1.9)	175 (0.7)	372 (2.4)	1,474 (8.5)	14,596 (8.8)	148 (12.3)	480 (11.3)	7,276 (6.6)	1,904 (10.6)	1,292 (9.6)	3,496 (17.3)
877		877	20,091 (5.3)	5,198 (2.5)		344 (11.8)	2,833 (1.9)	175 (0.7)	372 (2.4)	1,474 (8.5)	14,893 (8.9)	148 (12.3)	480 (11.3)	7,573 (6.9)	1,904 (10.6)	1,292 (9.6)	3,496 (17.3)
878		878	20,125 (5.4)	5,198 (2.5)		344 (11.8)	2,833 (1.9)	175 (0.7)	372 (2.4)	1,474 (8.5)	14,927 (9.0)	148 (12.3)	480 (11.3)	7,607 (6.9)	1,904 (10.6)	1,292 (9.6)	3,496 (17.3)
879		879	20,225 (5.4)	5,198 (2.5)		344 (11.8)	2,833 (1.9)	175 (0.7)	372 (2.4)	1,474 (8.5)	15,027 (9.0)	148 (12.3)	480 (11.3)	7,707 (7.0)	1,904 (10.6)	1,292 (9.6)	3,496 (17.3)
880		880	32,873 (8.7)	6,667 (3.2)		430 (14.7)	3,410 (2.3)	198 (0.8)	507 (3.3)	2,122 (12.2)	26,206 (15.7)	639 (53.3)	1,186 (27.8)	12,525 (11.4)	2,948 (16.5)	2,757 (20.4)	6,151 (30.4)
881		881	33,319 (8.9)	7,048 (3.4)		430 (14.7)	3,792 (2.6)	198 (0.8)	507 (3.3)	2,122 (12.2)	26,271 (15.8)	639 (53.3)	1,226 (28.8)	12,525 (11.4)	2,948 (16.5)	2,760 (20.4)	6,173 (30.5)
882		882	33,424 (8.9)	7,122 (3.4)		430 (14.7)	3,865 (2.6)	198 (0.8)	507 (3.3)	2,122 (12.2)	26,302 (15.8)	639 (53.3)	1,226 (28.8)	12,537 (11.5)	2,948 (16.5)	2,760 (20.4)	6,193 (30.6)
883		883	33,659 (9.0)	7,248 (3.5)		430 (14.7)	3,991 (2.7)	198 (0.8)	507 (3.3)	2,122 (12.2)	26,411 (15.9)	639 (53.3)	1,226 (28.8)	12,590 (11.5)	2,948 (16.5)	2,760 (20.4)	6,249 (30.9)
884		884	34,404 (9.2)	7,304 (3.5)		430 (14.7)	4,047 (2.7)	198 (0.8)	507 (3.3)	2,122 (12.2)	27,100 (16.3)	639 (53.3)	1,226 (28.8)	12,990 (11.9)	3,064 (17.1)	2,760 (20.4)	6,421 (31.8)
885		885	35,188 (9.4)	7,380 (3.5)		430 (14.7)	4,103 (2.8)	198 (0.8)	507 (3.3)	2,142 (12.4)	27,807 (16.7)	639 (53.3)	1,226 (28.8)	13,687 (12.5)	3,073 (17.2)	2,760 (20.4)	6,423 (31.8)
886		886	35,188 (9.4)	7,380 (3.5)		430 (14.7)	4,103 (2.8)	198 (0.8)	507 (3.3)	2,142 (12.4)	27,807 (16.7)	639 (53.3)	1,226 (28.8)	13,687 (12.5)	3,073 (17.2)	2,760 (20.4)	6,423 (31.8)
887		887	35,213 (9.4)	7,380 (3.5)		430 (14.7)	4,103 (2.8)	198 (0.8)	507 (3.3)	2,142 (12.4)	27,833 (16.7)	639 (53.3)	1,226 (28.8)	13,713 (12.5)	3,073 (17.2)	2,760 (20.4)	6,423 (31.8)
888		888	35,275 (9.4)	7,437 (3.6)		430 (14.7)	4,159 (2.8)	198 (0.8)	507 (3.3)	2,142 (12.4)	27,838 (16.7)	639 (53.3)	1,226 (28.8)	13,718 (12.5)	3,073 (17.2)	2,760 (20.4)	6,423 (31.8)
889		889	35,331 (9.4)	7,493 (3.6)		430 (14.7)	4,159 (2.8)	198 (0.8)	507 (3.3)	2,198 (12.7)	27,838 (16.7)	639 (53.3)	1,226 (28.8)	13,718 (12.5)	3,073 (17.2)	2,760 (20.4)	6,423 (31.8)
890		890	36,761 (9.8)	7,916 (3.8)		503 (17.2)	4,424 (3.0)	198 (0.8)	507 (3.3)	2,283 (13.2)	28,845 (17.3)	694 (58.0)	1,226 (28.8)	14,318 (13.1)	3,280 (18.3)	2,878 (21.3)	6,449 (31.9)
891		891	36,817 (9.8)	7,916 (3.8)		503 (17.2)	4,424 (3.0)	198 (0.8)	507 (3.3)	2,283 (13.2)	28,901 (17.4)	694 (58.0)	1,226 (28.8)	14,375 (13.1)	3,280 (18.3)	2,878 (21.3)	6,449 (31.9)
892		892	36,864 (9.8)	7,922 (3.8)		503 (17.2)	4,424 (3.0)	201 (0.8)	510 (3.3)	2,283 (13.2)	28,942 (17.4)	694 (58.0)	1,226 (28.8)	14,415 (13.2)	3,280 (18.3)	2,878 (21.3)	6,449 (31.9)
893		893	36,948 (9.8)	7,922 (3.8)		503 (17.2)	4,424 (3.0)	201 (0.8)	510 (3.3)	2,283 (13.2)	29,026 (17.4)	694 (58.0)	1,226 (28.8)	14,418 (13.2)	3,280 (18.3)	2,880 (21.3)	6,528 (32.3)
894		894	37,295 (9.9)	8,094 (3.9)		503 (17.2)	4,596 (3.1)	201 (0.8)	510 (3.3)	2,283 (13.2)	29,201 (17.5)	694 (58.0)	1,226 (28.8)	14,593 (13.3)	3,280 (18.3)	2,880 (21.3)	6,528 (32.3)
895		895	37,643 (10.0)	8,094 (3.9)		503 (17.2)	4,596 (3.1)	201 (0.8)	510 (3.3)	2,283 (13.2)	29,549 (17.7)	694 (58.0)	1,226 (28.8)	14,747 (13.5)	3,280 (18.3)	2,903 (21.5)	6,699 (33.1)

896	896	37,650 (10.0)	8,102 (3.9)		503 (17.2)	4,603 (3.1)	201 (0.8)	510 (3.3)	2,283 (13.2)	29,549 (17.7)	694 (58.0)	1,226 (28.8)	14,747 (13.5)	3,280 (18.3)	2,903 (21.5)	6,699 (33.1)
897	897	37,916 (10.1)	8,102 (3.9)		503 (17.2)	4,603 (3.1)	201 (0.8)	510 (3.3)	2,283 (13.2)	29,814 (17.9)	694 (58.0)	1,226 (28.8)	14,900 (13.6)	3,336 (18.6)	2,959 (21.9)	6,699 (33.1)
898	898	38,240 (10.2)	8,157 (3.9)		503 (17.2)	4,659 (3.2)	201 (0.8)	510 (3.3)	2,283 (13.2)	30,082 (18.1)	694 (58.0)	1,226 (28.8)	14,996 (13.7)	3,336 (18.6)	2,959 (21.9)	6,871 (34.0)
899	899	38,243 (10.2)	8,157 (3.9)		503 (17.2)	4,659 (3.2)	201 (0.8)	510 (3.3)	2,283 (13.2)	30,085 (18.1)	694 (58.0)	1,226 (28.8)	14,996 (13.7)	3,336 (18.6)	2,962 (21.9)	6,871 (34.0)
900	900	56,028 (14.9)	11,613 (5.5)	252 (50.0)	896 (30.7)	5,753 (3.9)	243 (1.0)	696 (4.5)	3,774 (21.8)	44,415 (26.7)	854 (71.3)	1,693 (39.8)	24,284 (22.2)	4,881 (27.3)	3,963 (29.3)	8,741 (43.2)
901	901	56,090 (14.9)	11,613 (5.5)	252 (50.0)	896 (30.7)	5,753 (3.9)	243 (1.0)	696 (4.5)	3,774 (21.8)	44,477 (26.7)	854 (71.3)	1,693 (39.8)	24,343 (22.2)	4,881 (27.3)	3,963 (29.3)	8,743 (43.3)
902	902	56,528 (15.0)	11,633 (5.6)	252 (50.0)	896 (30.7)	5,772 (3.9)	243 (1.0)	696 (4.5)	3,774 (21.8)	44,895 (27.0)	854 (71.3)	1,693 (39.8)	24,762 (22.6)	4,881 (27.3)	3,963 (29.3)	8,743 (43.3)
903	909	60,421 (16.1)	12,561 (6.0)	252 (50.0)	974 (33.3)	6,023 (4.1)	339 (1.3)	707 (4.5)	4,266 (24.6)	47,860 (28.7)	854 (71.3)	1,693 (39.8)	26,636 (24.3)	5,098 (28.5)	4,173 (30.9)	9,407 (46.5)
910	919	63,916 (17.0)	13,102 (6.3)	252 (50.0)	974 (33.3)	6,121 (4.2)	339 (1.3)	855 (5.5)	4,561 (26.3)	50,814 (30.5)	854 (71.3)	1,786 (41.9)	28,147 (25.7)	5,639 (31.5)	4,704 (34.8)	9,684 (47.9)
920	929	67,663 (18.0)	13,748 (6.6)	252 (50.0)	1,021 (34.9)	6,689 (4.5)	343 (1.3)	857 (5.5)	4,586 (26.5)	53,915 (32.4)	854 (71.3)	1,879 (44.1)	30,092 (27.5)	6,307 (35.2)	4,840 (35.8)	9,943 (49.2)
930	939	71,142 (18.9)	14,488 (6.9)	252 (50.0)	1,088 (37.2)	6,895 (4.7)	422 (1.7)	857 (5.5)	4,973 (28.7)	56,655 (34.0)	854 (71.3)	2,051 (48.2)	31,840 (29.1)	6,386 (35.7)	5,239 (38.8)	10,286 (50.9)
940	949	73,410 (19.5)	14,704 (7.0)	252 (50.0)	1,088 (37.2)	7,085 (4.8)	422 (1.7)	857 (5.5)	4,999 (28.8)	58,707 (35.2)	854 (71.3)	2,051 (48.2)	32,841 (30.0)	6,501 (36.3)	5,572 (41.2)	10,888 (53.9)
950	959	83,699 (22.3)	16,754 (8.0)	252 (50.0)	1,260 (43.1)	7,537 (5.1)	436 (1.7)	1,173 (7.5)	6,096 (35.2)	66,945 (40.2)	1,026 (85.6)	2,800 (65.8)	37,621 (34.4)	7,459 (41.7)	6,298 (46.6)	11,740 (58.1)
960	969	87,427 (23.3)	17,897 (8.6)	424 (84.2)	1,260 (43.1)	8,220 (5.6)	436 (1.7)	1,269 (8.2)	6,289 (36.3)	69,529 (41.7)	1,198 (100.0)	3,194 (75.0)	39,131 (35.7)	7,853 (43.9)	6,334 (46.9)	11,820 (58.5)
970	979	90,489 (24.1)	18,730 (8.9)	424 (84.2)	1,422 (48.7)	8,392 (5.7)	436 (1.7)	1,269 (8.2)	6,787 (39.2)	71,760 (43.1)		3,250 (76.3)	40,384 (36.9)	7,981 (44.6)	6,752 (50.0)	12,196 (60.3)
980	989	93,502 (24.9)	19,569 (9.3)	424 (84.2)	1,615 (55.3)	8,853 (6.0)	436 (1.7)	1,449 (9.3)	6,793 (39.2)	73,933 (44.4)		3,250 (76.3)	41,785 (38.2)	8,124 (45.4)	7,096 (52.5)	12,480 (61.7)
990	999	96,225 (25.6)	20,044 (9.6)	424 (84.2)	1,903 (65.1)	8,946 (6.1)	436 (1.7)	1,468 (9.4)	6,867 (39.6)	76,181 (45.7)		3,395 (79.7)	43,324 (39.6)	8,170 (45.6)	7,537 (55.8)	12,558 (62.1)
1,000	1,099	135,770 (36.1)	33,887 (16.2)	504 (100.0)	2,603 (89.1)	16,681 (11.3)	902 (3.5)	3,276 (21.1)	9,922 (57.2)	101,883 (61.2)		3,762 (88.4)	59,749 (54.6)	10,383 (58.0)	10,500 (77.7)	16,291 (80.6)
1,100	1,199	160,996 (42.8)	46,303 (22.1)		2,804 (96.0)	25,569 (17.3)	1,561 (6.1)	4,795 (30.8)	11,069 (63.9)	114,693 (68.9)		4,183 (98.2)	69,379 (63.4)	11,531 (64.4)	11,202 (82.9)	17,200 (85.1)
1,200	1,299	187,167 (49.8)	60,396 (28.9)		2,845 (97.4)	35,726 (24.2)	2,485 (9.7)	6,388 (41.1)	12,447 (71.8)	126,771 (76.1)		4,239 (99.6)	79,499 (72.6)	12,173 (68.0)	11,658 (86.3)	18,005 (89.1)
1,300	1,399	209,079 (55.6)	75,647 (36.1)		2,864 (98.0)	47,838 (32.4)	3,151 (12.3)	8,320 (53.5)	12,971 (74.8)	133,432 (80.1)		4,239 (99.6)	85,076 (77.7)	12,727 (71.1)	12,093 (89.5)	18,099 (89.5)
1,400	1,499	228,801 (60.9)	88,580 (42.3)		2,921 (100.0)	58,197 (39.5)	3,602 (14.1)	10,032 (64.5)	13,324 (76.9)	140,221 (84.2)		4,258 (100.0)	90,378 (82.5)	13,559 (75.7)	12,291 (91.0)	18,537 (91.7)
1,500		375,893 (100.0)	209,320 (100.0)			147,460 (100.0)	25,550 (100.0)	15,553 (100.0)	17,333 (100.0)	166,573 (100.0)			109,488 (100.0)	17,901 (100.0)	13,513 (100.0)	20,214 (100.0)
月平均賃金額		21,558	27,523	4,413	11,799	28,026	37,556	24,450	14,531	14,062	3,884	8,149	15,338	16,075	11,320	9,051
時間当平均賃金額		1,510	1,775	936	988	1,779	2,346	1,570	1,234	1,177	904	955	1,198	1,226	1,213	1,058
月一人当たり労働時間数		14	15	5	12	16	16	15	12	12	4	8	12	12	10	8
第1・20分位数		875	900	900	874	954	1,143	910	874	874	875	874	874	874	874	874
第1・10分位数		895	1,000	900	874	1,074	1,301	1,000	880	880	875	875	880	875	880	874
第1・4分位数		990	1,234	900	900	1,309	1,799	1,130	910	900	880	880	910	900	900	880
中位数		1,300	1,622	901	981	1,643	2,369	1,375	1,000	1,000	880	950	1,050	1,000	980	933
四分位偏差係数		0.3207	0.2945	0.0337	0.0693	0.2517	0.1936	0.2502	0.2453	0.1852	0.0399	0.0458	0.2029	0.2954	0.0875	0.0852

【上段】 累積労働者数

【下段】 累積構成比

パートタイム労働者の1求人票あたりの募集賃金平均額

(単位：円)

ランク	都道府県	令和2年平均	令和3年3月	令和3年4月
A ラ ン ク	東 京	1,217	1,239	1,223
	神奈川	1,236	1,246	1,250
	大 阪	1,158	1,173	1,158
	愛 知	1,149	1,149	1,142
	埼 玉	1,146	1,147	1,144
B ラ ン ク	千 葉	1,158	1,169	1,154
	京 都	1,118	1,139	1,119
	兵 庫	1,134	1,132	1,148
	静 岡	1,093	1,104	1,089
	滋 賀	1,078	1,082	1,089
	茨 城	1,066	1,083	1,061
	栃 木	1,069	1,065	1,084
	広 島	1,037	1,046	1,034
	長 野	1,022	1,019	1,010
	富 山	1,040	1,031	1,040
	三 重	1,069	1,055	1,067
C ラ ン ク	山 梨	1,045	1,038	1,031
	群 馬	1,052	1,050	1,059
	岡 山	1,024	1,022	1,016
	石 川	1,028	991	1,014
	香 川	1,024	1,033	1,023
	奈 良	1,076	1,087	1,103
	宮 城	1,025	1,019	1,022
	福 岡	1,030	1,069	1,050
	山 口	1,003	1,021	996
	岐 阜	1,047	1,047	1,045
	福 井	1,005	1,001	1,005
	和 歌 山	1,034	1,028	1,047
	北 海 道	1,010	1,026	1,004
	新 潟	1,001	1,007	1,002
徳 島	1,041	1,055	1,028	
D ラ ン ク	福 島	1,000	995	987
	大 分	967	979	975
	山 形	973	979	967
	愛 媛	988	978	987
	島 根	982	983	979
	鳥 取	987	987	975
	熊 本	990	997	988
	長 崎	961	974	960
	高 知	971	980	967
	岩 手	945	946	934
	鹿 児 島	955	963	963
	佐 賀	972	980	961
	青 森	928	925	924
	秋 田	938	949	963
	宮 崎	946	960	947
	沖 縄	1,010	1,036	1,006
	全 国	1,082	1,084	1,080

資料出所 厚生労働省「職業安定業務統計」

- (注) 1 公共職業安定所で受理したパートタイム労働者の求人票に記載された時給の平均を算出したものである。なお、時給制以外のものについては、時給換算額を算出に用いている。
- 2 常用的雇用（雇用契約において雇用期間の定めがないか又は4か月以上の雇用期間が定められているもの（季節労働を除く。））のパートタイム労働者を対象としている。
- 3 1求人票当たり1募集賃金として算出。なお、求人票には募集賃金の上限と下限を記載することとなっており、その平均額を1募集賃金として算出している。

パートタイム労働者の1求人票あたりの募集賃金下限額

(単位：円)

ランク	都道府県	令和2年平均	令和3年3月	令和3年4月
A ラ ン ク	東 京	1,157	1,174	1,161
	神 奈 川	1,163	1,171	1,183
	大 阪	1,099	1,112	1,098
	愛 知	1,070	1,070	1,063
	埼 玉	1,083	1,085	1,079
	千 葉	1,097	1,104	1,093
B ラ ン ク	京 都	1,057	1,075	1,058
	兵 庫	1,071	1,069	1,081
	静 岡	1,034	1,043	1,033
	滋 賀	1,024	1,029	1,033
	茨 城	1,003	1,011	1,001
	栃 木	1,011	1,010	1,023
	広 島	987	996	986
	長 野	971	970	960
	富 山	983	981	984
	三 重	1,013	1,005	1,013
	山 梨	983	976	973
C ラ ン ク	群 馬	990	987	1,000
	岡 山	968	965	963
	石 川	970	943	961
	香 川	968	974	969
	奈 良	1,015	1,025	1,038
	宮 城	974	961	967
	福 岡	973	1,003	988
	山 口	958	974	948
	岐 阜	988	988	987
	福 井	955	961	954
	和 歌 山	977	976	988
	北 海 道	969	985	966
	新 潟	954	963	953
	徳 島	970	981	962
	D ラ ン ク	福 島	950	947
大 分		924	937	929
山 形		923	927	919
愛 媛		936	932	938
島 根		932	935	928
鳥 取		935	938	928
熊 本		935	941	932
長 崎		917	932	919
高 知		930	939	927
岩 手		901	904	894
鹿 児 島		909	915	915
佐 賀		925	936	917
青 森		893	894	892
秋 田		900	910	923
宮 崎		902	915	903
沖 縄		957	979	954
全 国		1,025	1,027	1,023

資料出所 厚生労働省「職業安定業務統計」

- (注) 1 公共職業安定所で受理したパートタイム労働者の求人票に記載された時給の平均を算出したものである。なお、時給制以外のものについては、時給換算額を算出に用いている。
- 2 常用的雇用（雇用契約において雇用期間の定めがないか又は4か月以上の雇用期間が定められているもの（季節労働を除く。））のパートタイム労働者を対象としている。
- 3 1求人票当たり1募集賃金として算出。なお、求人票には募集賃金の上限と下限を記載することとなっており、その下限額を1募集賃金として算出している。



厚生労働省 三重労働局発表
令和3年6月29日(火)
午前8時30分 解禁

厚生労働省三重労働局職業安定部
担当 職業安定課長 藤木 真保
職業安定課長補佐 堀 保
地方労働市場情報官 辻村 尚人
電話 059-226-2305

報道関係者 各位

三重県の一般職業紹介状況

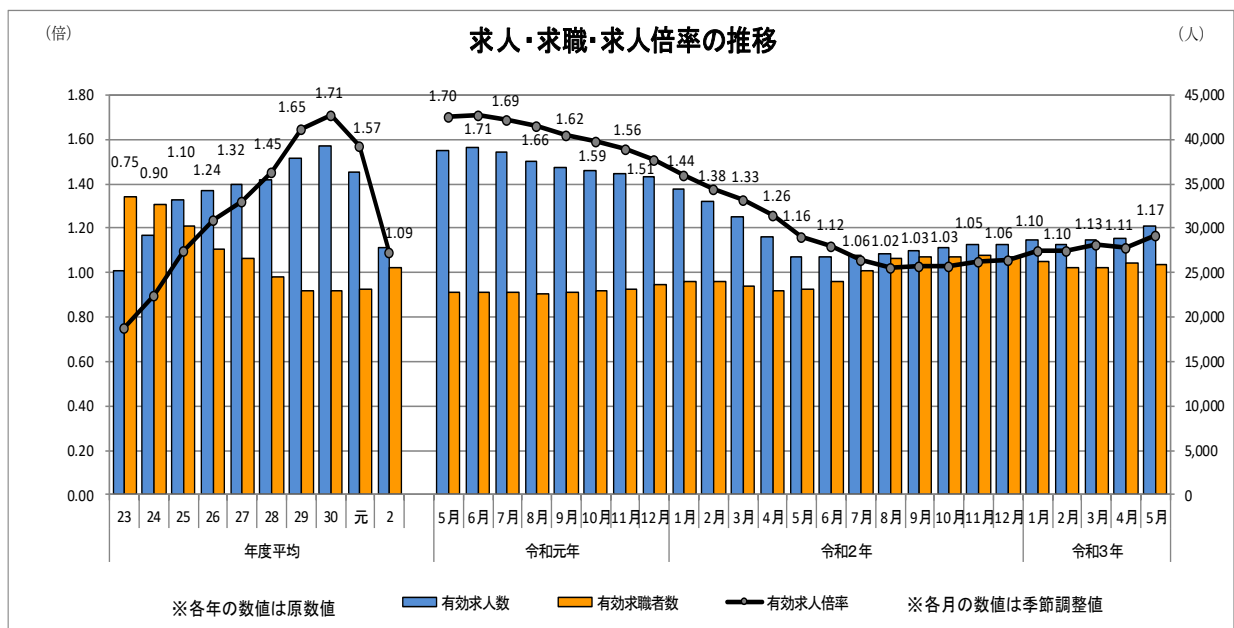
《令和3年5月内容》

- 有効求人倍率(季節調整値)は1.17倍で、前月を0.06ポイント上回った。
全国の有効求人倍率は1.09倍。三重の順位は全国第28位。
就業地別有効求人倍率(季節調整値)は1.32倍で、前月を0.08上回る。三重の順位は全国第23位。
- 新規求人倍率(季節調整値)は2.27倍で、前月を0.50ポイント上回る。
就業地別新規求人倍率(季節調整値)は2.56倍で、前月を0.48ポイント上回る。
- 県内の雇用情勢は、一部に持ち直しの動きが見られるものの、新型コロナウイルス感染症が雇用に与える影響に注意する必要がある。

※就業地別求人倍率とは、三重県内を就業地とする求人数を用いて算出した求人倍率。

《概要》

- 有効求人数(季節調整値)は30,316人で前月に比べ5.1%(1,474人)増加し、有効求職者数(季節調整値)は25,895人で同0.7%(187人)減少した結果、有効求人倍率は1.17倍となり前月より上昇した。
- 新規求人数(季節調整値)は11,477人で前月に比べ13.4%(1,352人)増加し、新規求職者数(季節調整値)は5,063人で同11.7%(669人)減少した結果、新規求人倍率は2.27倍となり前月を0.50ポイント上回った。



※令和2年12月以前の数値は、季節調整値替が行われたことで変更となっているものがあることにご注意ください。

○ **正社員有効求人倍率(原数値)は0.84倍で、前年同月(0.82倍)を0.02ポイント上回った。**

前年同月比で有効求人数の増加幅が有効求職者数の増加幅を上回り、有効求人倍率は前年同月を上回った。全国の正社員有効求人倍率(原数値)は0.82倍。

○ **新規求人数(原数値)は9,805人で、前年同月より18.2%(1,508人)増加し、3か月連続の増加。**

○ **パートを除く一般の新規求人数は5,664人で、前年同月より21.1%(987人)増加し、3か月連続の増加。**

パートの新規求人数は4,141人で、前年同月より14.4%(521人)増加し、3か月連続の増加。

○ **有効求人数(原数値)は28,855人で、前年同月より12.8%(3,280人)増加し、27か月ぶりの増加。**

○ **新規求職申込件数(原数値)は4,927件で、前年同月より1.7%(86人)減少、4か月ぶりの減少。**

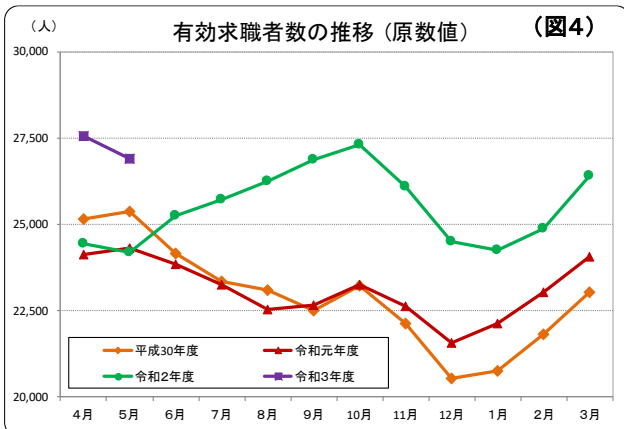
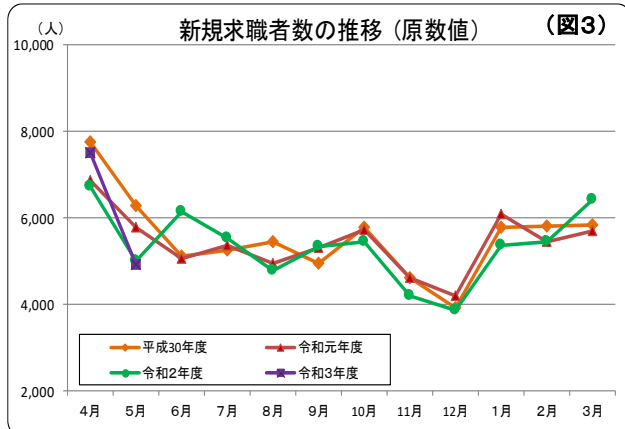
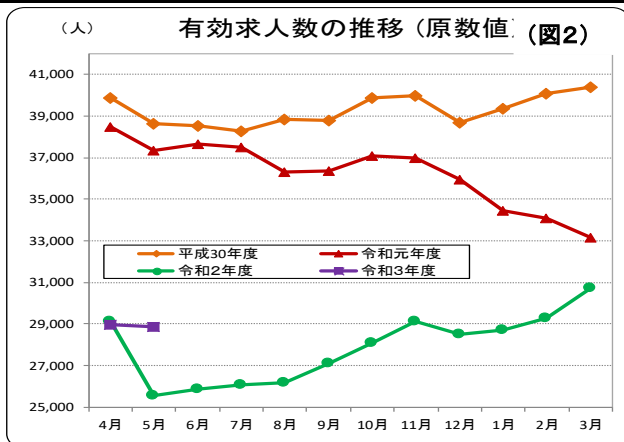
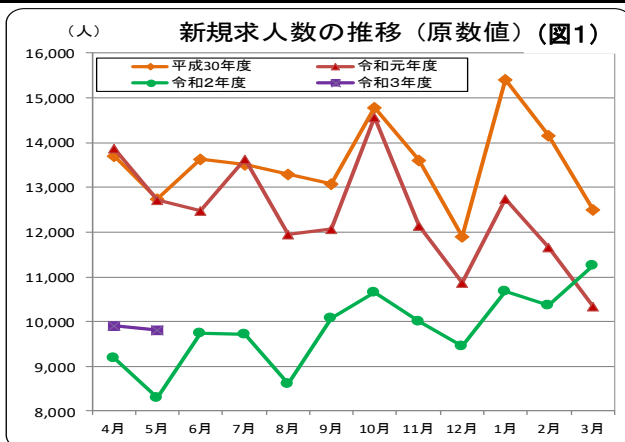
○ **有効求職者数(原数値)は26,900人で、前年同月より11.2%(2,710人)増加、12か月連続の増加。**

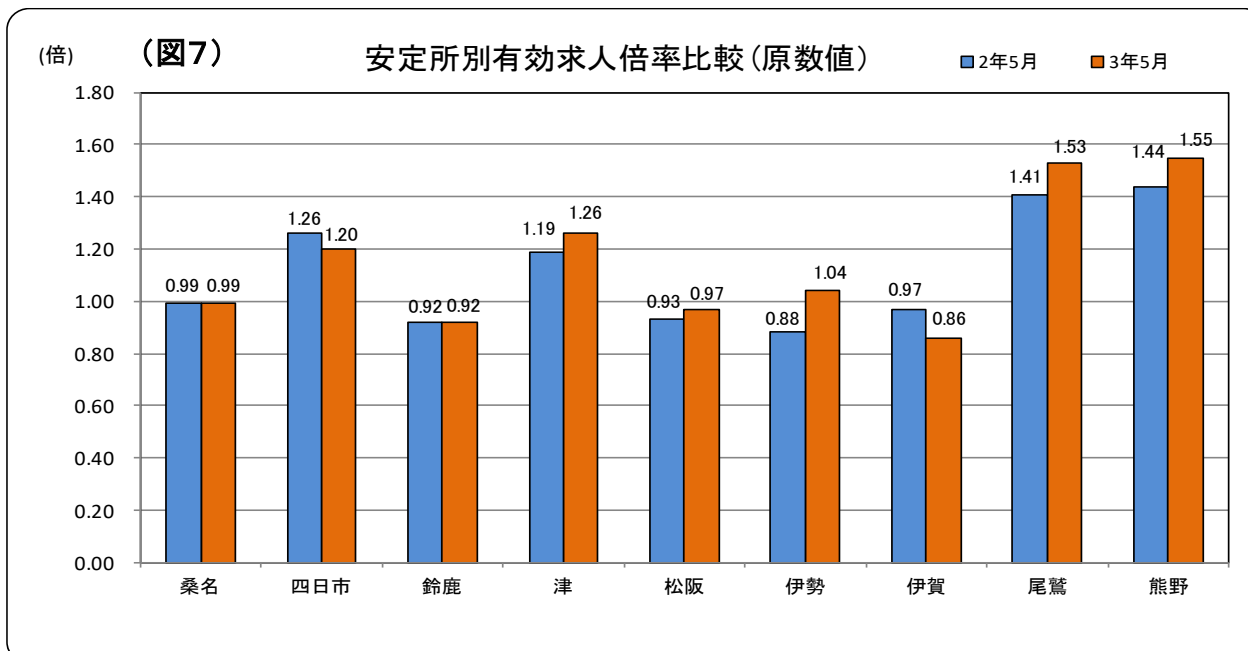
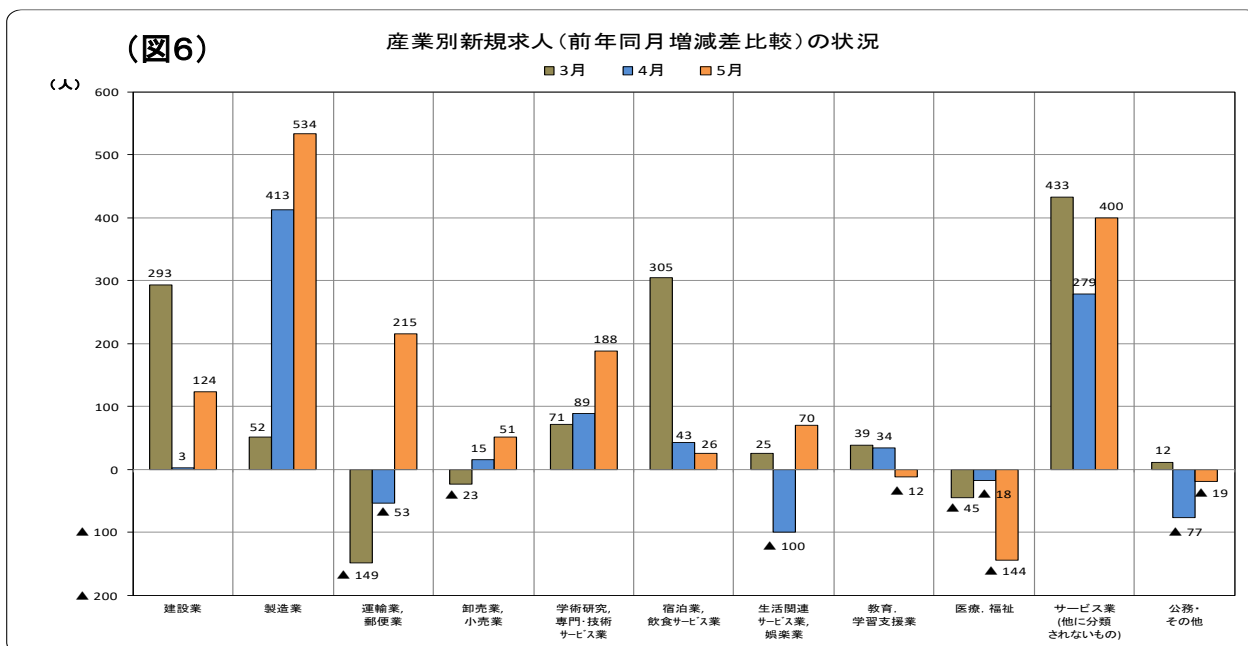
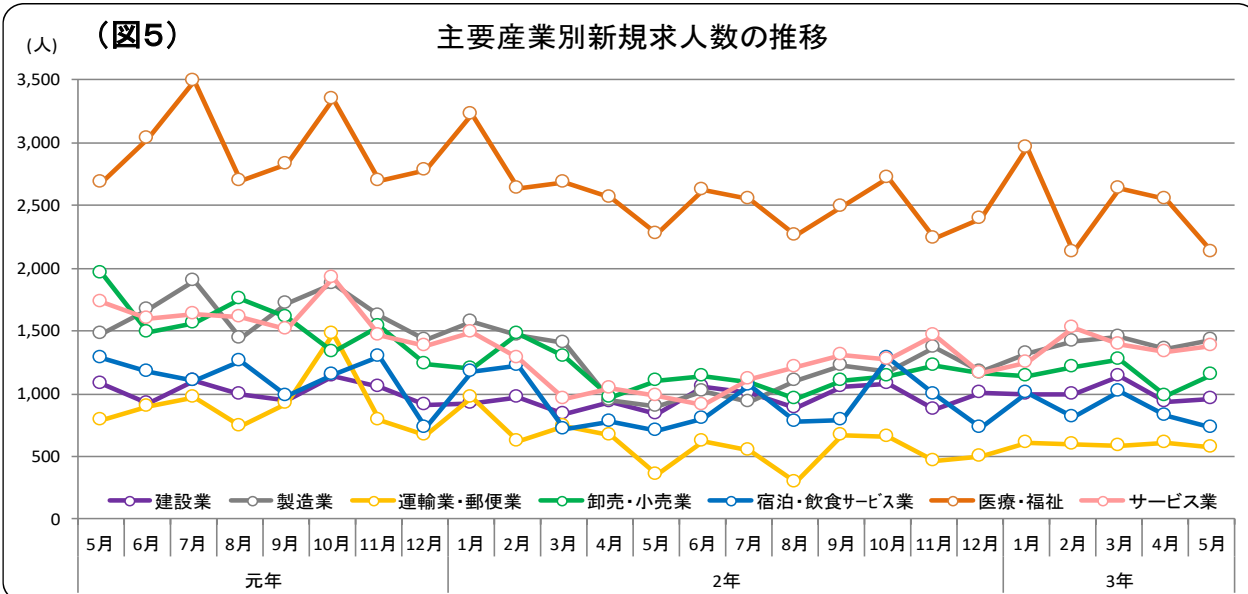
○ **新規常用求職者4,899人(パートタイムを含む)の態様別状況(前年同月比)**

※ ▲1.7%(4か月ぶりの減少)

「在職者」は1,268人(+21.1%)で3か月連続の増加、「無業者」は448人(+35.8%)で5か月連続の増加、「離職者」は3,183人(▲11.8%)で4か月ぶりの減少。

離職者の内訳をみると「事業主都合離職者」は806人(▲34.4%)で3か月ぶりの減少、「自己都合離職者」は2,103人(▲0.2%)で4か月ぶりの減少、「定年退職者」は220人(+13.4%)で2か月連続の増加。





(表1) 産業別新規求人の状況 (パートを含む全数)

三重労働局計

産 業	3年5月	前年同月	対前年同月		前月
			増減率	増減差	
AB 農 業 , 林 業 , 漁 業	162	179	▲ 9.5	▲ 17	108
C 鉱 業 , 採 石 業 , 砂 利 採 取 業	56	52	7.7	4	8
D 建 設 業	958	834	14.9	124	938
E 製 造 業	1,432	898	59.5	534	1,357
09 食 料 品	216	171	26.3	45	225
10 飲 料 ・ た ば こ ・ 飼 料	8	15	▲ 46.7	▲ 7	12
11 織 維 工 業	22	21	4.8	1	23
12 木 材 ・ 木 製 品	20	13	53.8	7	11
13 家 具 ・ 装 備 品	13	10	30.0	3	35
14 パ ル プ ・ 紙 ・ 紙 加 工 品	13	19	▲ 31.6	▲ 6	29
15 印 刷 ・ 同 関 連 業	12	13	▲ 7.7	▲ 1	6
16 化 学 工 業	72	32	125.0	40	44
17 石 油 製 品 ・ 石 炭 製 品	2	1	100.0	1	4
18 プ ラ ス チ ッ ク 製 品	109	46	137.0	63	68
19 ゴ ム 製 品	31	5	520.0	26	68
21 窯 業 ・ 土 石 製 品	48	43	11.6	5	33
22 鉄 鋼 業	54	9	500.0	45	44
23 非 鉄 金 属	26	10	160.0	16	47
24 金 属 製 品	137	78	75.6	59	137
25 は ん 用 機 械 器 具	126	70	80.0	56	95
26 生 産 用 機 械 器 具	97	75	29.3	22	108
27 業 務 用 機 械 器 具	26	17	52.9	9	48
28 電 子 部 品 ・ デ バ イ ス ・ 電 子 回 路	60	70	▲ 14.3	▲ 10	43
29 電 気 機 械 器 具	83	83	0.0	0	84
30 情 報 通 信 機 械 器 具	0	2	▲ 100.0	▲ 2	10
31 輸 送 用 機 械 器 具	240	81	196.3	159	172
20,32 そ の 他 の 製 造 業	17	14	21.4	3	11
F 電 気 ・ ガ ス ・ 熱 供 給 ・ 水 道 業	16	20	▲ 20.0	▲ 4	18
G 情 報 通 信 業	76	31	145.2	45	64
H 運 輸 業 , 郵 便 業	573	358	60.1	215	612
I 卸 売 業 , 小 売 業	1,153	1,102	4.6	51	983
(50~55 卸 売 業)	156	144	8.3	12	221
(56~61 小 売 業)	997	958	4.1	39	762
J 金 融 業 , 保 険 業	68	108	▲ 37.0	▲ 40	95
K 不 動 産 業 , 物 品 賃 貸 業	95	63	50.8	32	94
L 学 術 研 究 , 専 門 ・ 技 術 サ ー ビ ス 業	311	123	152.8	188	240
M 宿 泊 業 , 飲 食 サ ー ビ ス 業	735	709	3.7	26	824
N 生 活 関 連 サ ー ビ ス 業 , 娯 楽 業	259	189	37.0	70	269
O 教 育 , 学 習 支 援 業	75	87	▲ 13.8	▲ 12	126
P 医 療 , 福 祉	2,130	2,274	▲ 6.3	▲ 144	2,550
(83 医 療 業)	712	757	▲ 5.9	▲ 45	930
(85 社 会 保 険 ・ 社 会 福 祉 ・ 介 護 事 業)	1,403	1,511	▲ 7.1	▲ 108	1,614
Q 複 合 サ ー ビ ス 事 業	90	35	157.1	55	67
R サ ー ビ ス 業 (他 に 分 類 さ れ な い も の)	1,377	977	40.9	400	1,327
(91 職 業 紹 介 ・ 労 働 者 派 遣 業)	463	259	78.8	204	549
ST 公 務 ・ そ の 他	239	258	▲ 7.4	▲ 19	220
合 計	9,805	8,297	18.2	1,508	9,900

(表2)

職業安定業務速報 (令和3年5月)

(三重労働局職業安定課)

項目 年月	新規求人・求職				有効求人・求職				求人倍率					中高年齢者				就職件数			
	求人数 (人)	前年 同月比 (%)	求職者 数 (人)	前年 同月比 (%)	求人数 (人)	前年 同月比 (%)	求職者 数 (人)	前年 同月比 (%)	新規		有効		全国 TCI倍	新規 求職者 数 (人)	前年 同月比 (%)	有効 求職者 数 (人)	前年 同月比 (%)	全数 (件)	前年 同月比 (%)	就職率 (%)	
									三重県 倍	TCI倍	三重県 倍	TCI倍									
29年	13,031	4.1	5,789	▲6.3	37,151	4.9	23,282	▲6.8	2.25	—	1.60	—	(原数値) 1.50	2,616	▲1.1	11,074	▲3.3	1,994	▲4.1	34.4	
30平均	13,602	4.4	5,606	▲3.2	39,170	5.4	22,953	▲1.4	2.43	—	1.71	—	(原数値) 1.61	2,666	▲1.9	11,387	▲2.8	1,881	▲5.7	33.6	
1平均	13,033	▲4.2	5,441	▲3.0	37,800	▲3.5	22,807	▲0.6	2.40	—	1.66	—	(原数値) 1.60	2,717	▲1.9	11,802	▲3.6	1,755	▲6.7	32.3	
2平均	10,037	▲23.0	5,358	▲1.5	28,953	▲23.4	24,984	9.5	1.87	—	1.16	—	(原数値) 1.18	2,820	3.8	13,587	15.1	1,569	▲10.6	29.3	
29年	13,315	6.3	5,682	▲6.4	37,843	6.5	22,948	▲6.6	2.34	—	1.65	—	(原数値) 1.54	2,587	▲2.3	10,956	▲3.6	1,943	▲6.3	34.2	
30度	13,530	1.6	5,550	▲2.3	39,292	3.8	22,921	▲0.1	2.44	—	1.71	—	(原数値) 1.62	2,691	4.0	11,531	5.2	1,862	▲4.2	33.5	
1平均	12,418	▲8.2	5,423	▲2.3	36,289	▲7.6	23,109	0.8	2.29	—	1.57	—	(原数値) 1.55	2,754	2.3	12,132	5.2	1,742	▲6.4	32.1	
2平均	9,837	▲20.8	5,359	▲1.2	27,874	▲23.2	25,510	10.4	1.84	—	1.09	—	(原数値) 1.10	2,845	3.3	13,985	15.3	1,564	▲10.2	29.2	
30	4	13,692	6.6	7,757	4.9	39,912	10.4	25,159	▲1.2	1.77	2.27	1.59	1.70	1.59	4,154	11.2	12,638	2.3	2,154	▲4.1	27.8
	5	12,745	4.5	6,276	3.8	38,666	7.7	25,368	1.3	2.03	2.47	1.52	1.69	1.59	3,004	13.7	12,811	5.8	2,254	6.4	35.9
	6	13,641	3.5	5,127	▲9.4	38,530	6.0	24,148	0.5	2.66	2.62	1.60	1.74	1.62	2,377	▲5.1	12,223	6.4	1,939	▲11.1	37.8
	7	13,516	4.5	5,256	0.5	38,289	5.0	23,352	1.0	2.57	2.42	1.64	1.70	1.63	2,487	6.7	11,766	6.6	1,772	▲3.6	33.7
	8	13,303	5.8	5,462	▲3.8	38,870	5.2	23,080	▲0.4	2.44	2.44	1.68	1.72	1.64	2,527	3.7	11,563	5.3	1,640	▲6.4	30.0
	9	13,073	▲5.1	4,958	▲13.3	38,812	2.6	22,511	▲3.1	2.64	2.51	1.72	1.73	1.64	2,320	▲8.0	11,267	3.1	1,566	▲22.3	31.6
	10	14,781	2.3	5,783	6.3	39,874	1.8	23,212	0.4	2.56	2.47	1.72	1.72	1.63	2,749	13.1	11,534	6.1	2,022	2.8	35.0
	11	13,606	9.4	4,615	▲4.5	40,003	2.5	22,116	1.1	2.95	2.51	1.81	1.71	1.63	2,148	▲2.0	11,010	6.5	1,710	▲0.9	37.1
	12	11,902	▲4.2	3,927	▲3.6	38,714	2.2	20,525	0.7	3.03	2.39	1.89	1.71	1.62	1,904	▲1.1	10,261	4.7	1,643	3.3	41.8
31	1	15,416	9.1	5,787	1.7	39,360	5.1	20,739	0.8	2.66	2.53	1.90	1.74	1.64	2,880	15.8	10,481	7.2	1,478	1.9	25.5
	2	14,171	▲2.9	5,811	▲4.1	40,087	1.0	21,802	▲0.3	2.44	2.45	1.84	1.72	1.62	2,897	2.5	11,106	6.0	1,743	▲6.9	30.0
	3	12,510	▲12.1	5,842	▲8.2	40,388	▲2.1	23,044	▲2.0	2.14	2.38	1.75	1.71	1.63	2,844	▲5.7	11,712	3.5	2,418	▲5.3	41.4
	4	13,861	1.2	6,869	▲11.4	38,483	▲3.6	24,112	▲4.2	2.02	2.58	1.60	1.70	1.62	3,776	▲9.1	12,647	0.1	1,971	▲8.5	28.7
1	5	12,725	▲0.2	5,784	▲7.8	37,370	▲3.4	24,299	▲4.2	2.20	2.44	1.54	1.70	1.61	2,852	▲5.1	12,853	0.3	1,829	▲18.9	31.6
	6	12,479	▲8.5	5,052	▲1.5	37,686	▲2.2	23,842	▲1.3	2.47	2.40	1.58	1.71	1.61	2,420	1.8	12,597	3.1	1,769	▲8.8	35.0
	7	13,627	0.8	5,362	2.0	37,518	▲2.0	23,240	▲0.5	2.54	2.49	1.61	1.69	1.60	2,698	8.5	12,074	2.6	1,866	5.3	34.8
	8	11,945	▲10.2	4,942	▲9.5	36,314	▲6.6	22,541	▲2.3	2.42	2.37	1.61	1.66	1.60	2,318	▲8.3	11,591	0.2	1,512	▲7.8	30.6
	9	12,059	▲7.8	5,305	7.0	36,350	▲6.3	22,648	0.6	2.27	2.17	1.60	1.62	1.59	2,540	9.5	11,582	2.8	1,579	0.8	29.8
	10	14,578	▲1.4	5,728	▲1.0	37,069	▲7.0	23,240	0.1	2.55	2.32	1.60	1.59	1.58	2,875	4.6	11,924	3.4	1,776	▲12.2	31.0
	11	12,150	▲10.7	4,617	0.0	37,002	▲7.5	22,616	2.3	2.63	2.21	1.64	1.56	1.57	2,351	9.5	11,725	6.5	1,552	▲9.2	33.6
	12	10,869	▲8.7	4,192	6.7	35,976	▲7.1	21,558	5.0	2.59	2.13	1.67	1.51	1.55	2,156	13.2	11,327	10.4	1,567	▲4.6	37.4
2	1	12,735	▲17.4	6,081	5.1	34,452	▲12.5	22,130	6.7	2.09	1.99	1.56	1.44	1.51	3,205	11.3	11,797	12.6	1,344	▲9.1	22.1
	2	11,650	▲17.8	5,445	▲6.3	34,108	▲14.9	23,022	5.6	2.14	2.05	1.48	1.38	1.45	2,833	▲2.2	12,390	11.6	1,725	▲1.0	31.7
	3	10,335	▲17.4	5,704	▲2.4	33,145	▲17.9	24,058	4.4	1.81	2.05	1.38	1.33	1.40	3,021	6.2	13,082	11.7	2,409	▲0.4	42.2
	4	9,196	▲33.7	6,721	▲2.2	29,153	▲24.2	24,425	1.3	1.37	1.80	1.19	1.26	1.30	3,865	2.4	13,557	7.2	1,685	▲14.5	25.1
	5	8,297	▲34.8	5,013	▲13.3	25,575	▲31.6	24,190	▲0.4	1.66	1.86	1.06	1.16	1.18	2,639	▲7.5	13,356	3.9	1,294	▲29.3	25.8
	6	9,733	▲22.0	6,141	21.6	25,869	▲31.4	25,259	5.9	1.58	1.60	1.02	1.12	1.12	3,145	30.0	13,882	10.2	1,535	▲13.2	25.0
	7	9,717	▲28.7	5,538	3.3	26,100	▲30.4	25,718	10.7	1.75	1.64	1.01	1.06	1.09	2,808	4.1	13,842	14.6	1,585	▲15.1	28.6
	8	8,607	▲27.9	4,778	▲3.3	26,177	▲27.9	26,253	16.5	1.80	1.77	1.00	1.02	1.05	2,456	6.0	14,100	21.6	1,297	▲14.2	27.1
	9	10,071	▲16.5	5,345	0.8	27,116	▲25.4	26,856	18.6	1.88	1.86	1.01	1.03	1.04	2,763	8.8	14,496	25.2	1,492	▲5.5	27.9
	10	10,648	▲27.0	5,454	▲4.8	28,108	▲24.2	27,321	17.6	1.95	1.84	1.03	1.03	1.04	2,910	1.2	14,850	24.5	1,668	▲6.1	30.6
	11	10,010	▲17.6	4,204	▲8.9	29,107	▲21.3	26,083	15.3	2.38	1.95	1.12	1.05	1.05	2,176	▲7.4	14,253	21.6	1,426	▲8.1	33.9
	12	9,443	▲13.1	3,866	▲7.8	28,522	▲20.7	24,498	13.6	2.44	1.97	1.16	1.06	1.05	2,015	▲6.5	13,439	18.6	1,370	▲12.6	35.4
3	1	10,684	▲16.1	5,377	▲11.6	28,721	▲16.6	24,254	9.6	1.99	1.90	1.18	1.10	1.10	2,955	▲7.8	13,405	13.6	1,256	▲6.5	23.4
	2	10,374	▲11.0	5,449	0.1	29,300	▲14.1	24,861	8.0	1.90	1.84	1.18	1.10	1.09	2,891	2.0	13,800	11.4	1,587	▲8.0	29.1
	3	11,262	9.0	6,422	12.6	30,740	▲7.3	26,396	9.7	1.75	2.04	1.16	1.13	1.10	3,514	16.3	14,837	13.4	2,575	6.9	40.1
	4	9,900	7.7	7,520	11.9	28,975	▲0.6	27,566	12.9	1.32	1.77	1.05	1.11	1.09	4,371	13.1	15,681	15.7	1,887	12.0	25.1
	5	9,805	18.2	4,927	▲1.7	28,855	12.8	26,900	11.2	1.99	2.27	1.07	1.17	1.09	2,674	1.3	15,254	14.2	1,594	23.2	32.4
	6																				

※求人数、求職者数、就職件数、求人倍率は、学卒を除きパートを含む。TCIは季節調整値を示す。rは数値を補正したもの。

※就職率は、新規求職者数に対する就職件数の割合。

三重県の有効求人倍率の推移(季節調整値)

		1月	2月	3月	4月	5月	6月	7月	8月	9月	10月	11月	12月	年計	年度計		
昭和	38年	1963	0.67	0.62	0.62	0.62	0.82	2.13	0.99	1.13	1.03	1.06	1.08	0.94	1.01	1.05	
	39	1964	0.92	0.88	0.96	0.97	0.99	1.16	1.07	0.99	1.13	0.99	1.00	1.20	1.02	1.05	
	40	1965	1.04	1.04	1.00	0.90	0.84	0.81	0.86	0.77	0.72	0.75	0.69	0.59	0.84	0.78	
	41	1966	0.77	0.81	0.79	0.83	0.78	0.78	0.76	0.82	0.87	0.87	0.87	0.88	0.82	0.86	
	42	1967	0.96	0.96	0.94	0.99	1.17	1.11	1.22	1.31	1.29	1.31	1.43	1.44	1.18	1.29	
	43	1968	1.52	1.31	1.40	1.52	1.51	1.43	1.45	1.54	1.59	1.57	1.63	1.63	1.52	1.56	
	44	1969	1.49	1.56	1.72	1.79	1.83	1.93	1.93	1.84	1.57	1.88	1.65	1.95	1.76	1.91	
	45	1970	2.07	2.24	2.27	2.04	2.21	2.28	1.97	2.11	2.37	2.18	2.15	1.98	2.15	2.12	
	46	1971	2.10	2.11	1.96	2.16	1.97	2.07	2.28	2.30	2.23	2.22	2.02	2.21	2.16	2.14	
	47	1972	1.93	2.03	2.07	1.83	1.85	1.81	1.97	1.97	2.12	2.27	2.26	2.54	2.04	2.25	
	48	1973	2.77	2.95	3.03	3.33	3.20	3.47	3.52	3.66	3.49	3.33	3.82	3.89	3.36	3.43	
	49	1974	3.36	3.06	3.00	3.03	3.08	3.06	2.50	2.21	1.90	1.59	1.37	1.03	2.30	1.69	
	50	1975	1.00	0.76	0.71	0.61	0.57	0.57	0.55	0.59	0.65	0.63	0.57	0.57	0.64	0.61	
	51	1976	0.60	0.65	0.70	0.67	0.70	0.67	0.68	0.62	0.63	0.62	0.67	0.73	0.66	0.67	
	52	1977	0.73	0.68	0.66	0.64	0.62	0.59	0.58	0.55	0.56	0.59	0.59	0.57	0.61	0.59	
	53	1978	0.58	0.60	0.61	0.58	0.57	0.58	0.55	0.62	0.64	0.60	0.61	0.57	0.59	0.58	
	54	1979	0.56	0.56	0.58	0.62	0.62	0.66	0.70	0.74	0.71	0.72	0.70	0.75	0.66	0.71	
	55	1980	0.74	0.80	0.84	0.87	0.85	0.94	0.83	0.81	0.75	0.83	0.85	0.80	0.82	0.81	
	56	1981	0.77	0.73	0.73	0.73	0.69	0.71	0.73	0.76	0.73	0.71	0.69	0.76	0.73	0.72	
	57	1982	0.74	0.71	0.68	0.63	0.66	0.64	0.61	0.63	0.64	0.63	0.62	0.62	0.64	0.63	
	58	1983	0.64	0.62	0.60	0.62	0.62	0.62	0.64	0.64	0.66	0.68	0.71	0.73	0.64	0.68	
	59	1984	0.73	0.77	0.76	0.74	0.75	0.77	0.78	0.79	0.80	0.82	0.84	0.84	0.78	0.82	
	60	1985	0.89	0.91	0.95	0.95	0.97	0.96	0.91	0.98	0.96	0.95	0.94	0.95	0.94	0.93	
	61	1986	0.90	0.88	0.89	0.87	0.78	0.74	0.73	0.71	0.70	0.72	0.71	0.70	0.78	0.74	
	62	1987	0.71	0.74	0.75	0.74	0.77	0.80	0.86	0.89	0.93	0.92	0.96	0.96	0.84	0.91	
	63	1988	1.02	1.05	1.05	1.14	1.19	1.28	1.29	1.33	1.39	1.41	1.43	1.47	1.25	1.36	
	平成	元年	1989	1.50	1.49	1.47	1.59	1.62	1.62	1.60	1.70	1.66	1.70	1.67	1.73	1.61	1.69
		2	1990	1.74	1.84	1.81	1.78	1.76	1.87	1.79	1.73	1.73	1.73	1.77	1.75	1.77	1.76
		3	1991	1.75	1.73	1.77	1.74	1.76	1.72	1.68	1.63	1.57	1.62	1.57	1.53	1.67	1.59
		4	1992	1.48	1.40	1.40	1.36	1.31	1.31	1.26	1.23	1.21	1.16	1.15	1.16	1.28	1.18
		5	1993	1.09	1.02	0.98	0.94	0.91	0.87	0.86	0.84	0.83	0.76	0.74	0.72	0.87	0.80
		6	1994	0.71	0.71	0.71	0.70	0.69	0.71	0.70	0.72	0.72	0.73	0.70	0.67	0.70	0.71
		7	1995	0.71	0.74	0.72	0.73	0.70	0.67	0.67	0.67	0.65	0.63	0.66	0.68	0.69	0.69
8		1996	0.71	0.73	0.76	0.76	0.76	0.76	0.76	0.77	0.79	0.79	0.82	0.80	0.77	0.79	
9		1997	0.81	0.81	0.81	0.81	0.83	0.85	0.83	0.80	0.77	0.77	0.75	0.74	0.80	0.75	
10		1998	0.68	0.65	0.61	0.57	0.59	0.59	0.59	0.59	0.59	0.58	0.57	0.56	0.60	0.57	
11		1999	0.55	0.54	0.54	0.53	0.52	0.51	0.52	0.52	0.54	0.54	0.55	0.54	0.53	0.54	
12		2000	0.56	0.57	0.60	0.62	0.64	0.64	0.66	0.70	0.71	0.72	0.75	0.75	0.66	0.70	
13		2001	0.75	0.73	0.71	0.69	0.68	0.67	0.66	0.64	0.62	0.59	0.56	0.55	0.65	0.62	
14		2002	0.58	0.60	0.64	0.64	0.63	0.66	0.67	0.67	0.68	0.69	0.70	0.72	0.66	0.69	
15		2003	0.74	0.75	0.76	0.76	0.77	0.78	0.81	0.85	0.88	0.94	0.96	1.03	0.83	0.91	
16		2004	1.08	1.09	1.08	1.10	1.16	1.23	1.17	1.14	1.13	1.23	1.27	1.32	1.16	1.20	
17		2005	1.24	1.26	1.29	1.35	1.37	1.41	1.41	1.42	1.44	1.42	1.42	1.44	1.37	1.42	
18		2006	1.46	1.45	1.45	1.49	1.44	1.44	1.43	1.41	1.39	1.38	1.36	1.36	1.42	1.41	
19		2007	1.35	1.40	1.44	1.44	1.45	1.42	1.42	1.42	1.37	1.36	1.35	1.34	1.40	1.38	
20		2008	1.35	1.33	1.27	1.24	1.25	1.24	1.18	1.11	1.06	1.00	0.95	0.89	1.15	0.91	
21		2009	0.67	0.54	0.44	0.42	0.40	0.39	0.40	0.41	0.42	0.43	0.45	0.47	0.45	0.44	
22		2010	0.48	0.50	0.50	0.52	0.54	0.57	0.59	0.60	0.62	0.63	0.64	0.66	0.57	0.62	
23		2011	0.68	0.71	0.70	0.67	0.64	0.64	0.68	0.72	0.75	0.77	0.79	0.80	0.71	0.75	
24		2012	0.82	0.86	0.88	0.90	0.91	0.92	0.92	0.90	0.89	0.88	0.87	0.87	0.88	0.90	
25		2013	0.89	0.90	0.93	0.95	0.99	1.01	1.05	1.09	1.10	1.13	1.15	1.17	1.03	1.10	
26		2014	1.18	1.19	1.21	1.23	1.23	1.22	1.20	1.18	1.18	1.20	1.23	1.27	1.21	1.24	
27		2015	1.29	1.31	1.29	1.28	1.28	1.29	1.29	1.31	1.31	1.31	1.35	1.35	1.30	1.32	
28		2016	1.36	1.37	1.37	1.38	1.39	1.40	1.44	1.45	1.47	1.46	1.47	1.50	1.42	1.45	
29		2017	1.48	1.49	1.48	1.54	1.60	1.65	1.63	1.63	1.64	1.69	1.68	1.68	1.60	1.65	
30		2018	1.66	1.70	1.72	1.70	1.69	1.74	1.70	1.72	1.73	1.72	1.71	1.71	1.71	1.71	
令和	³¹ 元年	2019	1.74	1.72	1.71	1.70	1.70	1.71	1.69	1.66	1.62	1.59	1.56	1.51	1.66	1.57	
	2	2020	1.44	1.38	1.33	1.26	1.16	1.12	1.06	1.02	1.03	1.03	1.05	1.06	1.16	1.09	
	3	2021	1.10	1.10	1.13	1.11	1.17										

季節調整値計算(季節調整値替え)は、毎年過去1年分のデータが揃う年初に行われ、季節調整済系列が改訂される。季節調整法は、センサス局法Ⅱ(X-12-ARIMA)による。

三重県の新規求人倍率の推移(季節調整値)

			1月	2月	3月	4月	5月	6月	7月	8月	9月	10月	11月	12月	年計	年度計	
昭和	38年	1963	0.88	0.85	0.83	0.95	1.41	1.54	1.26	1.59	1.06	1.29	1.17	1.42	1.24	1.29	
		39	1964	1.04	1.29	1.41	1.49	1.20	1.71	1.32	1.10	1.69	1.36	1.07	1.65	1.37	1.36
		40	1965	1.14	1.04	1.15	0.92	0.84	0.69	1.14	0.82	0.72	0.91	0.61	0.68	0.92	0.91
		41	1966	1.16	1.07	1.14	1.18	1.07	0.97	1.04	1.01	1.27	1.28	1.46	1.08	1.17	1.25
		42	1967	1.44	1.51	1.15	1.45	2.06	1.26	1.61	1.73	1.29	1.13	1.71	1.12	1.48	1.49
		43	1968	1.62	1.26	1.62	1.53	1.40	1.49	1.42	1.68	1.53	1.57	2.23	1.59	1.60	1.66
		44	1969	1.62	1.82	2.09	1.96	2.44	2.37	2.27	2.17	2.01	2.69	2.27	2.75	2.16	2.40
		45	1970	2.71	3.10	2.51	2.18	3.14	2.93	2.08	2.73	3.56	2.48	2.55	3.06	2.69	2.55
		46	1971	2.24	2.28	2.17	2.45	1.73	2.81	2.41	2.48	2.20	2.12	1.82	2.11	2.21	2.17
		47	1972	1.97	2.47	1.82	2.18	1.75	2.24	2.59	2.29	2.28	3.14	3.24	4.28	2.42	2.74
		48	1973	3.49	3.55	3.35	3.81	3.39	4.20	3.85	4.41	3.90	3.89	4.54	3.60	3.76	3.73
		49	1974	3.04	3.04	3.03	2.50	2.91	2.12	1.77	1.71	1.77	1.16	1.27	1.02	2.02	1.56
		50	1975	1.33	1.01	1.12	1.05	1.10	0.99	1.10	1.13	1.31	1.13	1.02	1.07	1.12	1.14
		51	1976	1.27	1.33	1.24	1.30	1.38	1.15	1.39	1.13	1.24	1.05	1.27	1.61	1.25	1.22
		52	1977	1.25	1.13	1.14	1.04	1.13	0.95	0.95	0.86	1.01	1.07	1.11	0.93	1.02	0.98
		53	1978	0.95	0.97	1.12	0.97	1.03	1.04	1.18	1.36	1.19	1.05	1.11	1.17	1.06	1.10
		54	1979	1.11	1.14	1.15	1.37	1.28	1.45	1.46	1.36	1.14	1.39	1.37	1.55	1.29	1.36
		55	1980	1.38	1.27	1.52	1.57	1.56	1.61	1.41	1.22	1.38	1.32	1.71	1.31	1.44	1.40
		56	1981	1.22	1.46	1.23	1.21	1.01	1.23	1.33	1.31	1.18	1.22	1.19	1.28	1.24	1.18
		57	1982	1.04	1.22	0.90	0.96	1.02	1.19	1.01	1.18	1.03	1.08	1.05	1.05	1.07	1.08
		58	1983	1.19	1.10	0.96	1.06	1.18	1.14	1.17	1.25	1.24	1.29	1.34	1.34	1.18	1.26
		59	1984	1.41	1.24	1.35	1.25	1.38	1.44	1.42	1.43	1.57	1.35	1.57	1.50	1.42	1.48
		60	1985	1.60	1.51	1.66	1.47	1.59	1.37	1.36	1.64	1.37	1.46	1.39	1.39	1.48	1.41
		61	1986	1.25	1.32	1.37	1.27	1.27	1.14	1.16	1.17	1.24	1.28	1.17	1.26	1.24	1.24
		62	1987	1.28	1.37	1.47	1.38	1.39	1.48	1.68	1.54	1.70	1.75	1.83	1.91	1.50	1.67
		63	1988	2.01	2.08	1.93	2.21	2.20	2.31	2.35	2.35	2.46	2.50	2.57	2.35	2.22	2.38
	平成	元年	1989	2.58	2.64	2.38	2.75	2.73	2.79	2.80	2.84	2.78	2.89	2.90	2.87	2.70	2.83
		2	1990	3.05	3.26	2.69	2.97	2.92	3.01	3.04	2.62	3.01	2.78	2.92	3.07	2.91	2.90
		3	1991	2.78	2.99	3.14	2.84	2.91	2.84	2.66	2.62	2.56	2.77	2.53	2.45	2.76	2.57
		4	1992	2.33	2.35	2.31	2.34	2.07	2.20	2.14	1.86	2.04	2.09	1.92	2.08	2.12	1.95
		5	1993	1.84	1.65	1.64	1.60	1.46	1.51	1.49	1.39	1.36	1.16	1.28	1.31	1.46	1.35
		6	1994	1.21	1.36	1.23	1.24	1.28	1.29	1.27	1.35	1.28	1.27	1.23	1.17	1.25	1.26
		7	1995	1.34	1.36	1.13	1.24	1.28	1.17	1.17	1.20	1.07	1.12	1.31	1.24	1.21	1.22
8		1996	1.21	1.33	1.39	1.30	1.30	1.35	1.37	1.35	1.38	1.41	1.48	1.36	1.35	1.38	
9		1997	1.47	1.40	1.44	1.40	1.47	1.51	1.37	1.35	1.29	1.36	1.22	1.22	1.38	1.28	
10		1998	1.14	1.13	1.05	0.96	1.15	1.06	1.02	1.06	1.10	1.04	1.02	1.06	1.06	1.04	
11		1999	0.99	0.95	1.02	1.01	0.88	0.92	0.96	0.99	1.01	1.02	1.06	0.98	0.98	1.01	
12		2000	1.07	1.13	1.11	1.14	1.19	1.19	1.25	1.29	1.25	1.28	1.42	1.34	1.20	1.24	
13		2001	1.29	1.27	1.12	1.13	1.28	1.16	1.17	1.13	1.08	0.93	1.04	1.02	1.13	1.09	
14		2002	1.02	1.09	1.11	1.08	1.09	1.18	1.13	1.15	1.16	1.15	1.16	1.25	1.13	1.17	
15		2003	1.27	1.14	1.29	1.27	1.22	1.27	1.35	1.42	1.42	1.49	1.46	1.54	1.34	1.42	
16		2004	1.70	1.59	1.46	1.76	1.80	1.71	1.63	1.54	1.66	2.03	1.83	1.75	1.69	1.76	
17		2005	1.86	1.91	1.83	1.90	1.95	2.01	2.00	2.02	2.07	1.83	2.06	2.16	1.96	1.99	
18		2006	2.07	2.05	2.10	2.02	1.99	1.97	1.98	1.87	1.97	2.02	1.79	2.07	1.97	1.97	
19		2007	2.02	1.97	2.11	1.96	2.07	1.94	2.03	2.02	1.78	2.09	1.95	1.84	1.99	1.95	
20		2008	2.02	1.82	1.69	1.81	1.71	1.61	1.54	1.48	1.46	1.34	1.34	1.04	1.57	1.18	
21		2009	0.68	0.66	0.64	0.71	0.74	0.77	0.77	0.86	0.75	0.82	0.94	0.85	0.76	0.82	
22		2010	0.83	0.89	0.88	0.96	0.94	1.01	0.97	1.01	1.03	1.04	1.02	1.09	0.96	1.03	
23		2011	1.15	1.15	1.08	0.99	1.01	1.04	1.16	1.17	1.27	1.25	1.27	1.32	1.13	1.19	
24		2012	1.30	1.33	1.35	1.39	1.38	1.41	1.43	1.33	1.32	1.37	1.28	1.34	1.34	1.37	
25		2013	1.43	1.37	1.48	1.49	1.58	1.58	1.61	1.77	1.64	1.72	1.81	1.75	1.58	1.67	
26		2014	1.72	1.79	1.79	1.80	1.77	1.69	1.71	1.68	1.72	1.78	1.83	1.90	1.77	1.79	
27		2015	1.84	1.85	1.84	1.80	1.81	1.91	1.86	1.88	1.86	1.79	2.05	1.86	1.87	1.90	
28		2016	1.97	1.95	2.02	2.03	2.02	1.98	2.19	2.00	2.08	2.11	2.04	2.20	2.03	2.07	
29		2017	2.10	2.03	2.18	2.22	2.42	2.30	2.27	2.26	2.35	2.47	2.28	2.41	2.25	2.34	
30		2018	2.36	2.42	2.43	2.27	2.47	2.62	2.42	2.44	2.51	2.47	2.51	2.39	2.43	2.44	
令和	³¹ 元年	2019	2.53	2.45	2.38	2.58	2.44	2.40	2.49	2.37	2.17	2.32	2.21	2.13	2.40	2.29	
	2	2020	1.99	2.05	2.05	1.80	1.86	1.60	1.64	1.77	1.86	1.84	1.95	1.97	1.87	1.84	
	3	2021	1.90	1.84	2.04	1.77	2.27										

季節調整値計算(季節調整値替え)は、毎年過去1年分のデータが揃う年初に行われ、季節調整済系列が改訂される。季節調整法は、センサス局法Ⅱ(X-12-ARIMA)による。

三重県の正社員有効求人倍率の推移(原数値)

		1月	2月	3月	4月	5月	6月	7月	8月	9月	10月	11月	12月	年計	年度計	
平成 16年	2004											0.73	0.77			
	17	2005	0.77	0.80	0.76	0.74	0.74	0.78	0.80	0.85	0.88	0.87	0.90	0.90	0.90	0.84
	18	2006	0.91	0.88	0.84	0.77	0.72	0.74	0.77	0.79	0.82	0.81	0.83	0.86	0.81	0.80
	19	2007	0.86	0.86	0.83	0.74	0.72	0.71	0.75	0.77	0.79	0.78	0.81	0.82	0.78	0.77
	20	2008	0.82	0.81	0.77	0.71	0.68	0.68	0.67	0.66	0.66	0.63	0.60	0.55	0.68	0.54
	21	2009	0.42	0.33	0.26	0.21	0.18	0.18	0.20	0.21	0.22	0.24	0.25	0.27	0.24	0.23
	22	2010	0.29	0.29	0.27	0.24	0.24	0.26	0.28	0.31	0.33	0.35	0.36	0.38	0.30	0.32
	23	2011	0.40	0.41	0.36	0.32	0.30	0.32	0.35	0.39	0.42	0.43	0.46	0.49	0.38	0.41
	24	2012	0.51	0.50	0.47	0.45	0.44	0.46	0.48	0.49	0.50	0.50	0.49	0.51	0.48	0.49
	25	2013	0.52	0.51	0.49	0.46	0.47	0.49	0.52	0.55	0.58	0.61	0.63	0.66	0.54	0.57
	26	2014	0.67	0.66	0.64	0.60	0.60	0.62	0.65	0.66	0.66	0.68	0.72	0.76	0.66	0.68
	27	2015	0.77	0.77	0.73	0.69	0.67	0.69	0.70	0.72	0.74	0.75	0.80	0.84	0.74	0.75
	28	2016	0.85	0.82	0.78	0.74	0.74	0.76	0.83	0.84	0.88	0.89	0.93	0.99	0.83	0.87
	29	2017	0.98	0.96	0.92	0.91	0.94	0.99	1.03	1.04	1.04	1.09	1.13	1.17	1.01	1.06
	30	2018	1.16	1.15	1.11	1.04	1.03	1.08	1.12	1.14	1.18	1.20	1.25	1.27	1.14	1.16
平成 令和	31 元年	2019	1.27	1.22	1.17	1.13	1.11	1.14	1.14	1.15	1.15	1.14	1.16	1.16	1.16	1.12
	2	2020	1.11	1.06	1.01	0.91	0.82	0.79	0.77	0.74	0.76	0.78	0.83	0.87	0.86	0.82
	3	2021	0.89	0.88	0.86	0.82	0.84									

正社員有効求人倍率については、季節調整を行っていない

三重県の就業地別求人倍率の推移(季節調整値)

有効求人倍率

		1月	2月	3月	4月	5月	6月	7月	8月	9月	10月	11月	12月	年計	年度計	
平成 17年	2005		1.44	1.48	1.57	1.58	1.58	1.58	1.59	1.61	1.60	1.63	1.67		1.62	
	18	2006	1.69	1.69	1.68	1.72	1.70	1.70	1.68	1.65	1.64	1.65	1.64	1.63	1.68	1.67
	19	2007	1.62	1.65	1.71	1.74	1.72	1.70	1.68	1.68	1.62	1.61	1.58	1.55	1.66	1.63
	20	2008	1.57	1.54	1.50	1.49	1.47	1.43	1.37	1.29	1.23	1.16	1.09	0.99	1.33	1.05
	21	2009	0.75	0.61	0.50	0.47	0.45	0.44	0.45	0.47	0.47	0.48	0.50	0.51	0.50	0.49
	22	2010	0.53	0.54	0.55	0.57	0.59	0.63	0.64	0.65	0.67	0.69	0.70	0.73	0.62	0.68
	23	2011	0.75	0.78	0.77	0.74	0.71	0.72	0.76	0.81	0.84	0.86	0.88	0.89	0.79	0.84
	24	2012	0.91	0.95	0.98	1.00	1.01	1.01	1.01	0.99	0.97	0.97	0.95	0.97	0.98	0.99
	25	2013	0.98	0.99	1.03	1.06	1.12	1.14	1.17	1.22	1.25	1.26	1.30	1.32	1.15	1.23
	26	2014	1.35	1.34	1.36	1.38	1.40	1.41	1.38	1.33	1.35	1.39	1.42	1.45	1.38	1.41
	27	2015	1.45	1.47	1.46	1.45	1.44	1.48	1.48	1.50	1.49	1.49	1.54	1.54	1.48	1.50
	28	2016	1.56	1.56	1.57	1.59	1.60	1.61	1.64	1.64	1.66	1.65	1.65	1.70	1.62	1.65
	29	2017	1.70	1.71	1.71	1.77	1.82	1.90	1.89	1.88	1.91	1.94	1.91	1.93	1.83	1.89
	30	2018	1.93	1.94	1.95	1.93	1.95	2.02	1.97	1.98	1.99	1.96	1.93	1.97	1.96	1.97
令和 元年	2019	2019	2.03	1.99	1.96	1.95	1.94	1.96	1.94	1.91	1.86	1.86	1.80	1.75	1.91	1.81
	2	2020	1.68	1.59	1.53	1.46	1.35	1.29	1.21	1.16	1.15	1.15	1.16	1.17	1.32	1.23
	3	2021	1.23	1.22	1.25	1.24	1.32									

新規求人倍率

		1月	2月	3月	4月	5月	6月	7月	8月	9月	10月	11月	12月	年計	年度計	
平成 17年	2005		2.13	2.13	2.22	2.20	2.30	2.24	2.17	2.32	2.14	2.34	2.45		2.28	
	18	2006	2.42	2.37	2.34	2.38	2.45	2.31	2.29	2.23	2.26	2.38	2.24	2.36	2.32	2.34
	19	2007	2.38	2.39	2.52	2.43	2.42	2.33	2.37	2.34	2.11	2.37	2.32	2.06	2.35	2.29
	20	2008	2.41	2.16	1.98	2.08	2.00	1.88	1.77	1.73	1.68	1.51	1.51	1.07	1.82	1.35
	21	2009	0.82	0.74	0.71	0.80	0.84	0.85	0.87	0.95	0.83	0.89	1.02	0.91	0.85	0.90
	22	2010	0.93	0.98	0.96	1.03	1.04	1.08	1.05	1.08	1.11	1.12	1.12	1.21	1.05	1.13
	23	2011	1.28	1.24	1.19	1.10	1.08	1.16	1.26	1.31	1.40	1.37	1.42	1.43	1.25	1.32
	24	2012	1.43	1.51	1.51	1.54	1.54	1.51	1.57	1.47	1.43	1.51	1.44	1.49	1.49	1.51
	25	2013	1.57	1.54	1.68	1.69	1.75	1.79	1.82	1.97	1.89	1.93	2.06	1.96	1.79	1.90
	26	2014	2.00	2.02	2.01	2.01	2.02	1.96	1.93	1.89	2.01	2.07	2.10	2.14	2.02	2.04
	27	2015	2.07	2.14	2.06	2.07	2.06	2.18	2.15	2.17	2.11	2.05	2.33	2.12	2.13	2.17
	28	2016	2.26	2.24	2.30	2.34	2.31	2.24	2.49	2.31	2.36	2.41	2.31	2.50	2.32	2.36
	29	2017	2.39	2.39	2.49	2.54	2.73	2.64	2.67	2.60	2.73	2.80	2.57	2.75	2.59	2.69
	30	2018	2.73	2.74	2.78	2.58	2.89	3.02	2.76	2.82	2.92	2.75	2.82	2.81	2.78	2.81
令和 元年	2019	2019	2.89	2.86	2.79	2.94	2.81	2.78	2.80	2.74	2.56	2.69	2.54	2.42	2.75	2.63
	2	2020	2.31	2.37	2.40	2.12	2.13	1.81	1.87	1.99	2.05	2.04	2.16	2.09	2.12	2.06
	3	2021	2.12	2.11	2.20	2.08	2.56									

季節調整値計算(季節調整値替え)は、毎年過去1年分のデータが揃う年初に行われ、季節調整済系列が改訂される。季節調整法は、センサス局法Ⅱ(X-12-ARIMA)による。

令和3年度ハローワークのマッチング機能に関する業務の目標値進捗状況

① 就職件数（常用）

	年間目標		目標（4月～5月）		実績（4月～5月）		目標（5月）		実績（5月）	
	新規求職者数	就職件数	新規求職者数	就職件数	新規求職者数	就職件数	新規求職者数	就職件数	新規求職者数	就職件数
四日市所	11,889	2,782	2,097	420	2,329	526	901	196	909	241
伊勢所	7,260	2,352	1,430	388	1,415	417	601	157	527	197
津所	10,633	2,848	1,920	465	2,088	552	824	220	877	269
松阪所	8,418	2,367	1,565	354	1,650	484	684	143	662	191
桑名所	7,273	1,827	1,323	318	1,369	325	539	130	542	137
伊賀所	7,611	2,002	1,371	331	1,419	385	579	146	564	166
尾鷲所	2,208	922	424	193	466	176	164	57	171	83
鈴鹿所	8,604	2,017	1,537	289	1,647	333	693	145	647	160
三重局計	63,896	17,117	11,667	2,758	12,383	3,198	4,985	1,194	4,899	1,444

② 求人充足件数（常用）

	年間目標		目標（4月～5月）		実績（4月～5月）		目標（5月）		実績（5月）	
	新規求人数	充足数	新規求人数	充足数	新規求人数	充足数	新規求人数	充足数	新規求人数	充足数
四日市所	21,883	2,886	3,311	454	3,535	512	1,549	204	1,789	238
伊勢所	12,371	2,238	1,637	341	1,863	389	787	149	876	181
津所	20,920	3,177	3,307	526	3,698	586	1,471	240	1,739	261
松阪所	12,147	2,130	1,962	294	2,152	448	1,103	124	1,201	176
桑名所	11,139	1,720	1,635	266	1,934	319	797	123	1,019	137
伊賀所	10,207	1,774	1,615	270	1,553	340	851	115	657	146
尾鷲所	5,615	910	880	191	954	197	439	57	482	98
鈴鹿所	11,445	1,717	1,721	226	1,967	295	715	119	891	149
三重局計	105,727	16,552	16,068	2,568	17,656	3,086	7,712	1,131	8,654	1,386

③ 雇用保険受給者の早期再就職件数

	年間目標		目標（4月～3月）		実績（4月～3月）		目標（3月）		実績（3月）	
	資格決定件数	早期再就職件数	資格決定件数	早期再就職件数	資格決定件数	早期再就職件数	資格決定件数	早期再就職件数	資格決定件数	早期再就職件数
四日市所	3,417	1,185	3,417	1,185	4,156	1,297	250	74	332	119
伊勢所	2,259	720	2,259	720	2,506	646	161	52	181	44
津所	2,726	950	2,726	950	3,239	945	215	53	222	77
松阪所	2,307	838	2,307	838	2,756	1,130	192	89	218	126
桑名所	2,186	782	2,186	782	2,484	785	160	46	186	70
伊賀所	1,818	652	1,818	652	2,132	685	165	37	163	48
尾鷲所	745	255	745	255	768	231	84	15	76	23
鈴鹿所	2,918	1,082	2,918	1,082	3,246	960	244	116	272	81
三重局計	18,376	6,464	18,376	6,464	21,287	6,679	1,471	482	1,650	588

※①②は3年度5月内容、③は2年度3月内容

※「①就職件数」とは、「ハローワークの紹介により常用就職した件数」のこと。

「②充足件数」とは、「ハローワークの常用求人（受理地ベース）の充足件数」のこと。

「③雇用保険受給者の早期再就職件数」とは、「基本手当の支給残日数を所定給付日数の3分の2以上残して早期に再就職した件数」のこと。

【参考】用語の説明

職業紹介関係

一般関係

① 就業形態、雇用期間及び雇用形態関係

- 一般 常用及び臨時・季節を合わせたものをいう。
- 常用 雇用契約において雇用期間の定めがないもの、又は4か月以上の雇用期間が定められているもの（季節労働を除く。）をいう。
- 臨時・季節 臨時とは、雇用契約において1か月以上4か月未満の雇用期間が定められているものをいい、季節とは、季節的な労働需要に対し、又は季節的な余暇を利用して一定の期間（4か月未満、4か月以上の別を問わない）を定めて就労するものをいう。
- パートタイム 1週間の所定労働時間が同一の事業所に雇用されている通常の労働者の1週間の所定労働時間に比し短い者をいう。
 - ・ 一般のパートタイム 常用的パートタイム及び臨時的パートタイムを合わせたものをいう。
 - ・ 常用的パートタイム パートタイムのうち、雇用契約において雇用期間の定めがないか、又は4か月以上の雇用期間が定められているものをいう。
 - ・ 臨時的パートタイム パートタイムのうち、雇用契約において1か月以上4か月未満の雇用期間が定められているか、又は季節的に一定の期間を定めて就労するもの。
- 正社員 パートタイムを除く常用のうち、勤め先で正社員・正職員などと呼称される正規労働者をいう。

② 求職・就職関係

- 前月から繰り越された有効求職者数 前月末日現在において、求職票の有効期限が翌月以上にまたがっている就職未決定の求職者の数をいう。
- 新規求職申込件数 期間中に新たに受け付けた求職申込みの件数をいう。
- 月間有効求職者数 「前月から繰り越された有効求職者数」と当月の「新規求職申込件数」の合計数をいう。
- 中高年齢者 45歳以上の者をいう。
- 就職件数 自安定所の有効求職者が、自安定所の紹介により就職したことを確認した件数をいう。
- 雇用保険受給者 雇用保険受給資格決定後、基本手当の支給（各種延長給付を含む）を終了するまでの者をいう。

③ 求人・充足関係

- 前月から繰り越された有効求人数 前月末日現在において、有効期限が翌月以降にまたがっている求人票の未充足の求人数をいう。
- 新規求人数 期間中に新たに受け付けた求人数（採用予定人員）をいう。
- 月間有効求人数 「前月から繰り越された有効求人数」と当月の「新規求人数」の合計数をいう。
- 充足数 自安定所の有効求人が、安定所（他安定所も含む）の紹介により求職者と結びついた件数をいう。

雇用保険関係

- 受給資格決定件数 受け付けた離職票に基づき安定所が求職者給付を受ける資格があると決定した件数をいう。
- 基本手当 求職者給付のうち最も基本的なもので、一般被保険者が失業し、法第13条の受給要件を満たしているときに支給される。
- 受給者実人員 基本手当の給付を実際に受けた受給資格者の実数をいう。

諸比率の算出方法

- 求人倍率
$$= \frac{\text{月間有効（新規）求人数}}{\text{月間有効（新規）求職者数}}$$
- 就職率
$$= \frac{\text{就職件数}}{\text{月間有効（新規）求職者数}} \times 100$$
- 充足率
$$= \frac{\text{充足数}}{\text{月間有効（新規）求人数}} \times 100$$
- 雇用保険受給者の就職率
$$= \frac{\text{雇用保険受給者の就職件数}}{\text{雇用保険受給者実人員}} \times 100$$
- 中高年齢者の就職率
$$= \frac{\text{中高年齢者就職件数}}{\text{中高年齢月間有効求職者数}} \times 100$$

季節調整値

雇用や労働時間などが前月と比べて増えたか減ったかをみるとき、それが例年のパターンなのか経済実態を反映した傾向なのかを見分ける必要がある。

例えば、製造業の所定外労働時間は、休みが多い1月や5月に少なく、秋口から年末にかけて多いというパターンが例年みられる。

季節調整値とは、このような例年のパターンを取除いて、本当の傾向を見やすくした指標のことである。

その他

(1) 使用している略符号は以下のとおりです。

「—」 該当数字なし

「▲」 減少

(2) 四捨五入をした平均値等による統計表は、必ずしも合計数と「計」欄の数とは一致しない。

求人募集賃金・求職者希望賃金情報

令和3年5月

(単位：円)

求人・求職別 職業・年齢別		常用			常用的パート		
		求人募集賃金		求職者 希望賃金	求人募集賃金		求職者 希望賃金
		上限平均	下限平均		上限平均	下限平均	
合計		263,573	196,975	207,517	1,127	1,017	971
職 業 別	専門・技術職	294,953	215,097	232,606	1,486	1,287	1,271
	事務職	223,635	176,531	180,776	1,021	945	935
	販売職	285,889	202,449	211,560	1,003	944	933
	サービス職	239,322	187,710	192,546	1,085	967	935
	保安職	207,022	180,638	182,381	1,069	948	916
	生産工程	258,258	187,284	215,516	1,031	928	976
	輸送・機械運転	270,225	215,277	242,745	1,137	1,046	981
	建設・採掘	328,423	213,597	239,412	2,096	1,353	1,142
	運搬・清掃・包装	219,838	180,385	196,782	1,000	948	921
	年 齢 別	24歳以下	264,194	196,485	190,672	/	
25～34歳		264,596	197,064	204,322	940		
35～44歳		263,972	197,255	214,721	959		
45～54歳		264,430	197,797	219,437	942		
55歳以上		259,390	196,346	203,046	990		

(注)

- 「求人募集賃金」は、1ヶ月間に受理した求人賃金（基本給＋定期的に支払われる手当、時間外手当含まず。「常用的パート」については基本給）の平均値です。
- 「求職者希望賃金」は、1ヶ月間に新たに求職申込をした人の希望賃金の平均値です。
- 「パート求人」については年齢制限ができませんので「年齢別」欄は表示していません。

求人募集賃金・求職者希望賃金情報

令和3年5月

(単位：円)

求人・求職別 職業・年齢別		常用			常用的パート		
		求人募集賃金		求職者 希望賃金	求人募集賃金		求職者 希望賃金
		上限平均	下限平均		上限平均	下限平均	
合計		272,636	197,160	208,929	1,179	1,028	993
職 業 別	専門・技術職	296,728	214,020	214,615	1,720	1,410	1,320
	事務職	232,397	179,252	187,222	981	915	954
	販売職	261,453	202,085	209,000	1,081	955	911
	サービス職	241,422	186,351	181,818	1,154	982	931
	保安職	260,300	176,700	183,333	1,100	938	950
	生産工程	281,888	188,635	216,852	1,070	923	1,017
	輸送・機械運転	273,451	220,393	261,875	1,375	1,150	980
	建設・採掘	352,876	210,148	263,333	—	—	900
	運搬・清掃・包装	245,243	180,637	214,375	974	928	940
	年 齢 別	24歳以下	274,457	197,077	199,787	/	
25～34歳		274,451	198,196	207,213	914		
35～44歳		272,617	196,222	218,627	1,004		
45～54歳		270,517	196,665	216,885	953		
55歳以上		268,403	197,527	201,500	1,013		

(注)

- 1 「求人募集賃金」は、1ヶ月間に受理した求人賃金（基本給＋定期的に支払われる手当、時間外手当含まず。「常用的パート」については基本給）の平均値です。
- 2 「求職者希望賃金」は、1ヶ月間に新たに求職申込をした人の希望賃金の平均値です。
- 3 「パート求人」については年齢制限ができませんので「年齢別」欄は表示していません。

求人募集賃金・求職者希望賃金情報

令和3年5月

(単位：円)

求人・求職別 職業・年齢別		常用			常用的パート		
		求人募集賃金		求職者 希望賃金	求人募集賃金		求職者 希望賃金
		上限平均	下限平均		上限平均	下限平均	
合計		276,672	203,875	213,972	1,137	1,015	977
職 業 別	専門・技術職	306,626	225,188	225,857	1,461	1,279	1,286
	事務職	237,224	183,425	184,673	1,054	942	945
	販売職	306,171	217,004	235,909	1,028	940	1,061
	サービス職	250,270	200,005	207,143	1,075	951	943
	保安職	201,474	176,238	190,000	1,048	998	903
	生産工程	284,750	193,718	219,000	1,045	952	980
	輸送・機械運転	264,373	211,698	254,000	1,204	994	1,078
	建設・採掘	350,219	217,811	254,286	1,120	941	1,000
	運搬・清掃・包装	223,668	176,894	201,053	1,030	962	914
	年 齢 別	24歳以下	277,317	202,928	191,216	/	
25～34歳		277,095	203,344	210,859	930		
35～44歳		276,354	203,595	220,667	946		
45～54歳		277,892	205,609	221,683	981		
55歳以上		273,939	204,764	220,777	934		

(注)

- 「求人募集賃金」は、1ヶ月間に受理した求人賃金（基本給＋定期的に支払われる手当、時間外手当含まず。「常用的パート」については基本給）の平均値です。
- 「求職者希望賃金」は、1ヶ月間に新たに求職申込をした人の希望賃金の平均値です。
- 「パート求人」については年齢制限ができませんので「年齢別」欄は表示していません。

求人募集賃金・求職者希望賃金情報

令和3年5月

(単位：円)

求人・求職別 職業・年齢別		常用			常用的パート		
		求人募集賃金		求職者 希望賃金	求人募集賃金		求職者 希望賃金
		上限平均	下限平均		上限平均	下限平均	
合計		256,004	196,863	212,404	1,146	1,019	941
職 業 別	専門・技術職	277,750	206,462	233,030	1,349	1,187	1,182
	事務職	231,403	175,254	180,000	1,050	960	915
	販売職	287,608	217,293	224,211	1,000	918	930
	サービス職	224,541	182,103	187,083	1,069	950	914
	保安職	188,859	172,287	200,000	—	—	950
	生産工程	259,479	197,591	223,964	1,150	982	955
	輸送・機械運転	255,386	208,519	263,182	1,067	980	930
	建設・採掘	327,800	210,923	238,182	6,000	3,000	—
	運搬・清掃・包装	212,025	189,890	189,615	956	935	933
	年 齢 別	24歳以下	256,214	196,894	194,815	/	
25～34歳		255,912	197,270	207,684	939		
35～44歳		256,691	197,392	215,211	929		
45～54歳		258,742	196,645	227,889	939		
55歳以上		251,765	195,779	210,000	949		

(注)

- 1 「求人募集賃金」は、1ヶ月間に受理した求人賃金（基本給＋定期的に支払われる手当、時間外手当含まず。「常用的パート」については基本給）の平均値です。
- 2 「求職者希望賃金」は、1ヶ月間に新たに求職申込をした人の希望賃金の平均値です。
- 3 「パート求人」については年齢制限ができませんので「年齢別」欄は表示していません。

求人募集賃金・求職者希望賃金情報

令和3年5月

(単位：円)

求人・求職別 職業・年齢別		常用			常用的パート		
		求人募集賃金		求職者 希望賃金	求人募集賃金		求職者 希望賃金
		上限平均	下限平均		上限平均	下限平均	
合計		248,859	191,344	203,884	1,130	1,040	1,006
職 業 別	専門・技術職	279,943	213,727	230,377	1,450	1,283	1,413
	事務職	214,653	171,881	180,000	1,045	957	942
	販売職	266,902	197,340	196,875	992	972	937
	サービス職	234,654	180,980	194,706	1,096	997	969
	保安職	210,636	184,399	206,667	1,050	940	887
	生産工程	240,443	185,772	212,368	968	915	952
	輸送・機械運転	255,404	193,884	254,400	1,032	1,022	964
	建設・採掘	317,512	211,993	196,000	—	—	1,400
	運搬・清掃・包装	214,678	181,913	183,333	1,021	979	910
	年 齢 別	24歳以下	249,287	192,289	187,097	/	
25～34歳		250,123	192,608	202,039	955		
35～44歳		250,606	192,850	219,213	943		
45～54歳		249,743	190,719	212,584	943		
55歳以上		243,710	187,225	193,448	1,051		

(注)

- 「求人募集賃金」は、1ヶ月間に受理した求人賃金（基本給＋定期的に支払われる手当、時間外手当含まず。「常用的パート」については基本給）の平均値です。
- 「求職者希望賃金」は、1ヶ月間に新たに求職申込をした人の希望賃金の平均値です。
- 「パート求人」については年齢制限ができませんので「年齢別」欄は表示していません。

求人募集賃金・求職者希望賃金情報

令和3年5月

(単位：円)

求人・求職別 職業・年齢別		常用			常用的パート		
		求人募集賃金		求職者 希望賃金	求人募集賃金		求職者 希望賃金
		上限平均	下限平均		上限平均	下限平均	
合計		268,216	197,049	202,997	1,094	997	948
職 業 別	専門・技術職	307,872	209,343	233,750	1,450	1,286	1,229
	事務職	213,033	175,966	176,962	993	928	935
	販売職	309,850	198,441	208,400	960	909	886
	サービス職	267,934	194,819	186,579	1,096	957	927
	保安職	180,258	167,035	105,000	937	906	900
	生産工程	235,172	180,962	210,580	954	927	941
	輸送・機械運転	257,532	237,028	192,500	1,060	1,028	930
	建設・採掘	321,415	213,727	248,000	—	—	1,000
	運搬・清掃・包装	196,607	167,864	212,903	1,038	978	918
	年 齢 別	24歳以下	269,422	195,504	189,348	/	
25～34歳		268,844	195,548	197,467	964		
35～44歳		266,133	196,471	205,250	935		
45～54歳		267,459	199,079	210,319	955		
55歳以上		268,893	201,171	204,891	948		

(注)

- 1 「求人募集賃金」は、1ヶ月間に受理した求人賃金（基本給＋定期的に支払われる手当、時間外手当含まず。「常用的パート」については基本給）の平均値です。
- 2 「求職者希望賃金」は、1ヶ月間に新たに求職申込をした人の希望賃金の平均値です。
- 3 「パート求人」については年齢制限ができませんので「年齢別」欄は表示していません。

求人募集賃金・求職者希望賃金情報

令和3年5月

(単位：円)

求人・求職別 職業・年齢別		常用			常用的パート		
		求人募集賃金		求職者 希望賃金	求人募集賃金		求職者 希望賃金
		上限平均	下限平均		上限平均	下限平均	
合計		257,456	196,786	195,627	1,151	1,020	961
職 業 別	専門・技術職	304,567	223,470	226,667	1,614	1,341	1,153
	事務職	221,087	172,241	173,051	967	941	927
	販売職	256,486	190,918	202,083	1,134	956	919
	サービス職	225,282	180,969	195,200	1,067	952	935
	保安職	205,698	178,578	215,000	1,130	1,000	—
	生産工程	217,016	174,663	195,484	1,011	911	956
	輸送・機械運転	271,205	220,273	230,526	1,124	1,080	950
	建設・採掘	304,921	211,604	231,000	—	—	1,219
	運搬・清掃・包装	178,991	173,020	181,000	1,030	926	924
	年 齢 別	24歳以下	255,826	195,797	181,750	/	
25～34歳		258,252	196,766	186,000	933		
35～44歳		259,841	197,593	203,265	959		
45～54歳		261,312	198,785	220,000	948		
55歳以上		251,055	194,896	183,816	973		

(注)

- 「求人募集賃金」は、1ヶ月間に受理した求人賃金（基本給＋定期的に支払われる手当、時間外手当含まず。「常用的パート」については基本給）の平均値です。
- 「求職者希望賃金」は、1ヶ月間に新たに求職申込をした人の希望賃金の平均値です。
- 「パート求人」については年齢制限ができませんので「年齢別」欄は表示していません。

求人募集賃金・求職者希望賃金情報

令和3年5月

(単位：円)

求人・求職別 職業・年齢別		常用			常用的パート		
		求人募集賃金		求職者 希望賃金	求人募集賃金		求職者 希望賃金
		上限平均	下限平均		上限平均	下限平均	
合計		263,970	193,641	214,272	1,122	1,022	971
職 業 別	専門・技術職	298,350	206,101	265,476	1,503	1,269	1,158
	事務職	215,591	178,513	189,865	1,024	954	928
	販売職	323,262	205,954	196,667	1,091	1,015	942
	サービス職	228,564	177,724	197,500	1,033	987	920
	保安職	265,000	265,000	150,000	950	880	900
	生産工程	246,063	181,566	212,128	1,056	919	1,070
	輸送・機械運転	292,997	209,432	235,200	1,379	1,262	1,000
	建設・採掘	329,563	212,000	300,000	—	—	—
	運搬・清掃・包装	213,365	183,745	200,000	939	921	921
	年 齢 別	24歳以下	264,213	192,546	192,439	/	
25～34歳		263,566	192,383	212,319	937		
35～44歳		264,207	194,536	219,474	967		
45～54歳		266,947	195,814	229,877	944		
55歳以上		260,501	195,097	206,471	985		

(注)

- 1 「求人募集賃金」は、1ヶ月間に受理した求人賃金（基本給＋定期的に支払われる手当、時間外手当含まず。「常用的パート」については基本給）の平均値です。
- 2 「求職者希望賃金」は、1ヶ月間に新たに求職申込をした人の希望賃金の平均値です。
- 3 「パート求人」については年齢制限ができませんので「年齢別」欄は表示していません。

求人募集賃金・求職者希望賃金情報

令和3年5月

(単位：円)

求人・求職別 職業・年齢別		常用			常用的パート		
		求人募集賃金		求職者 希望賃金	求人募集賃金		求職者 希望賃金
		上限平均	下限平均		上限平均	下限平均	
合計		258,228	188,713	199,583	994	947	912
職 業 別	専門・技術職	260,949	191,744	283,333	1,398	1,258	874
	事務職	230,200	167,533	151,111	918	896	875
	販売職	273,750	189,250	225,000	942	923	—
	サービス職	201,876	159,578	190,000	987	937	909
	保安職	184,000	161,000	170,000	—	—	—
	生産工程	266,267	182,960	226,000	1,010	914	—
	輸送・機械運転	284,813	228,800	220,000	—	—	—
	建設・採掘	309,780	215,153	250,000	—	—	1,000
	運搬・清掃・包装	182,679	161,079	171,667	936	889	902
	年 齢 別	24歳以下	261,041	189,020	213,333	/	
25～34歳		256,592	188,841	199,000	884		
35～44歳		257,269	188,558	190,000	916		
45～54歳		258,296	188,021	205,333	885		
55歳以上		257,120	189,082	195,000	936		

(注)

- 1 「求人募集賃金」は、1ヶ月間に受理した求人賃金（基本給＋定期的に支払われる手当、時間外手当含まず。「常用的パート」については基本給）の平均値です。
- 2 「求職者希望賃金」は、1ヶ月間に新たに求職申込をした人の希望賃金の平均値です。
- 3 「パート求人」については年齢制限ができませんので「年齢別」欄は表示していません。

求人募集賃金・求職者希望賃金情報

令和3年5月

(単位：円)

求人・求職別 職業・年齢別		常用			常用的パート		
		求人募集賃金		求職者 希望賃金	求人募集賃金		求職者 希望賃金
		上限平均	下限平均		上限平均	下限平均	
合計		249,638	195,006	191,282	1,055	989	917
職 業 別	専門・技術職	285,113	218,735	180,000	1,395	1,280	1,200
	事務職	206,044	172,455	151,111	964	964	890
	販売職	202,822	179,855	192,500	905	896	894
	サービス職	198,038	172,640	176,667	1,068	973	925
	保安職	190,080	155,520	150,000	1,238	950	—
	生産工程	253,510	174,772	225,000	895	895	850
	輸送・機械運転	340,560	237,720	225,000	888	878	874
	建設・採掘	274,525	207,610	200,000	—	—	874
	運搬・清掃・包装	271,475	173,975	200,000	946	919	883
	年 齢 別	24歳以下	246,820	194,642	152,000	/	
25～34歳		250,236	195,795	176,667	937		
35～44歳		250,236	195,795	217,778	881		
45～54歳		251,958	196,326	215,556	885		
55歳以上		249,979	191,704	174,000	935		

(注)

- 1 「求人募集賃金」は、1ヶ月間に受理した求人賃金（基本給＋定期的に支払われる手当、時間外手当含まず。「常用的パート」については基本給）の平均値です。
- 2 「求職者希望賃金」は、1ヶ月間に新たに求職申込をした人の希望賃金の平均値です。
- 3 「パート求人」については年齢制限ができませんので「年齢別」欄は表示していません。

求人募集賃金・求職者希望賃金情報

令和3年5月

(単位：円)

求人・求職別 職業・年齢別		常用			常用的パート		
		求人募集賃金		求職者 希望賃金	求人募集賃金		求職者 希望賃金
		上限平均	下限平均		上限平均	下限平均	
合計		270,908	200,518	212,237	1,152	1,020	970
職 業 別	専門・技術職	297,422	217,808	224,437	1,489	1,282	1,281
	事務職	234,856	180,708	183,678	1,037	943	939
	販売職	293,144	214,160	223,443	1,049	943	953
	サービス職	244,623	194,381	193,108	1,096	960	931
	保安職	209,211	174,879	190,000	1,074	968	925
	生産工程	277,221	193,058	220,776	1,078	943	979
	輸送・機械運転	264,399	213,298	259,206	1,180	1,016	1,010
	建設・採掘	345,484	215,006	247,143	2,096	1,353	967
	運搬・清掃・包装	226,316	181,923	200,000	996	945	929
	年 齢 別	24歳以下	271,819	200,005	194,629	/	
25～34歳		271,857	200,651	209,014	937		
35～44歳		270,954	200,247	218,349	971		
45～54歳		271,390	201,151	222,738	942		
55歳以上		267,138	200,822	212,459	989		

(注)

- 1 「求人募集賃金」は、1ヶ月間に受理した求人賃金（基本給＋定期的に支払われる手当、時間外手当含まず。「常用的パート」については基本給）の平均値です。
- 2 「求職者希望賃金」は、1ヶ月間に新たに求職申込をした人の希望賃金の平均値です。
- 3 「パート求人」については年齢制限ができませんので「年齢別」欄は表示していません。

求人募集賃金・求職者希望賃金情報

令和3年5月

(単位：円)

求人・求職別 職業・年齢別		常用			常用的パート		
		求人募集賃金		求職者 希望賃金	求人募集賃金		求職者 希望賃金
		上限平均	下限平均		上限平均	下限平均	
合計		256,758	193,672	203,464	1,117	1,024	982
職 業 別	専門・技術職	292,080	211,822	231,828	1,450	1,284	1,375
	事務職	214,150	173,150	178,717	1,032	950	940
	販売職	288,175	197,885	203,902	979	947	913
	サービス職	246,445	185,883	190,417	1,096	981	947
	保安職	204,241	180,744	181,250	1,018	930	891
	生産工程	237,678	183,249	211,517	961	921	945
	輸送・機械運転	256,546	217,034	230,244	1,047	1,025	950
	建設・採掘	318,548	212,453	230,667	—	—	1,300
	運搬・清掃・包装	209,257	177,698	198,361	1,028	979	914
	年 齢 別	24歳以下	257,992	193,679	188,056	/	
25～34歳		258,060	193,854	200,112	958		
35～44歳		257,102	194,365	212,604	940		
45～54歳		256,520	193,917	211,421	948		
55歳以上		252,776	192,246	199,330	1,007		

(注)

- 1 「求人募集賃金」は、1ヶ月間に受理した求人賃金（基本給＋定期的に支払われる手当、時間外手当含まず。「常用的パート」については基本給）の平均値です。
- 2 「求職者希望賃金」は、1ヶ月間に新たに求職申込をした人の希望賃金の平均値です。
- 3 「パート求人」については年齢制限ができませんので「年齢別」欄は表示していません。

求人募集賃金・求職者希望賃金情報

令和3年5月

(単位：円)

求人・求職別 職業・年齢別		常用			常用的パート		
		求人募集賃金		求職者 希望賃金	求人募集賃金		求職者 希望賃金
		上限平均	下限平均		上限平均	下限平均	
合計		253,998	191,812	195,862	1,020	965	914
職 業 別	専門・技術職	274,821	207,239	231,667	1,396	1,271	1,037
	事務職	218,122	169,994	151,111	928	911	880
	販売職	240,650	184,866	203,333	936	918	894
	サービス職	199,594	167,344	183,846	1,031	957	914
	保安職	187,040	158,260	160,000	1,238	950	—
	生産工程	262,832	180,756	225,714	977	908	850
	輸送・機械運転	306,254	232,231	222,000	888	878	874
	建設・採掘	295,678	212,136	237,500	—	—	937
	運搬・清掃・包装	227,077	167,527	181,111	943	908	897
	年 齢 別	24歳以下	253,931	191,831	175,000	/	
25～34歳		253,566	192,152	190,625	897		
35～44歳		253,839	192,088	206,667	896		
45～54歳		255,127	192,174	209,167	885		
55歳以上		253,549	190,393	186,250	935		

(注)

- 1 「求人募集賃金」は、1ヶ月間に受理した求人賃金（基本給＋定期的に支払われる手当、時間外手当含まず。「常用的パート」については基本給）の平均値です。
- 2 「求職者希望賃金」は、1ヶ月間に新たに求職申込をした人の希望賃金の平均値です。
- 3 「パート求人」については年齢制限ができませんので「年齢別」欄は表示していません。

求人募集賃金・求職者希望賃金情報

令和3年5月

(単位：円)

求人・求職別 職業・年齢別		常用			常用的パート		
		求人募集賃金		求職者 希望賃金	求人募集賃金		求職者 希望賃金
		上限平均	下限平均		上限平均	下限平均	
合計		263,308	196,929	199,910	1,120	1,007	954
職 業 別	専門・技術職	306,143	216,731	231,094	1,537	1,315	1,179
	事務職	216,959	174,150	175,290	977	936	931
	販売職	294,197	196,234	205,306	1,015	924	900
	サービス職	246,104	187,730	190,000	1,084	955	931
	保安職	193,726	173,146	160,000	1,034	953	900
	生産工程	228,459	178,633	205,900	973	922	948
	輸送・機械運転	263,076	230,235	213,143	1,080	1,044	936
	建設・採掘	310,282	212,294	239,500	—	—	1,175
	運搬・清掃・包装	190,117	169,763	200,392	1,034	952	921
	年 齢 別	24歳以下	263,431	195,633	185,814	/	
25～34歳		264,267	196,074	192,880	946		
35～44歳		263,327	196,971	204,496	948		
45～54歳		264,333	198,930	214,241	952		
55歳以上		260,407	198,186	195,357	960		

(注)

- 「求人募集賃金」は、1ヶ月間に受理した求人賃金（基本給＋定期的に支払われる手当、時間外手当含まず。「常用的パート」については基本給）の平均値です。
- 「求職者希望賃金」は、1ヶ月間に新たに求職申込をした人の希望賃金の平均値です。
- 「パート求人」については年齢制限ができませんので「年齢別」欄は表示していません。