



厚生労働省 三重労働局発表
令和3年8月31日(火)
午前8時30分 解禁

厚生労働省三重労働局職業安定部
担当 職業安定課長 藤木 真保
職業安定課長補佐 堀 保
地方労働市場情報官 辻村 尚人
電話 059-226-2305

報道関係者 各位

三重県の一般職業紹介状況

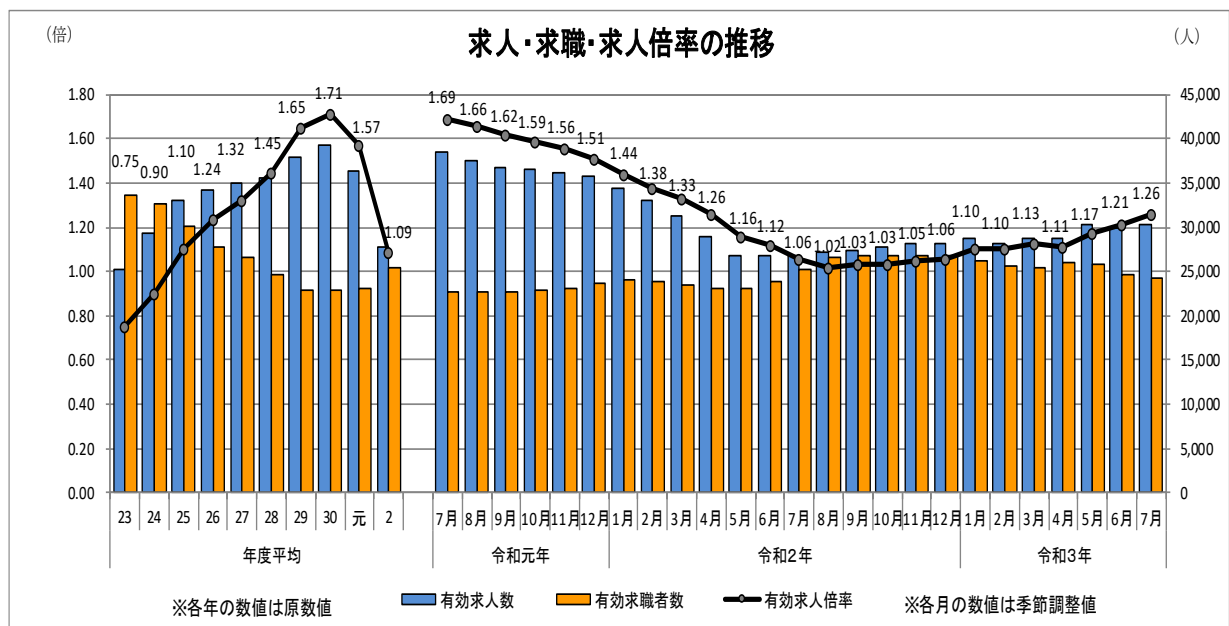
《令和3年7月内容》

- 有効求人倍率(季節調整値)は1.26倍で、前月を0.05ポイント上回った。
全国の有効求人倍率は1.15倍。三重の順位は全国第25位。
就業地別有効求人倍率(季節調整値)は1.42倍で、前月を0.04上回る。三重の順位は全国第19位。
- 新規求人倍率(季節調整値)は1.94倍で、前月を0.14ポイント下回る。
就業地別新規求人倍率(季節調整値)は2.26倍で、前月を0.04ポイント下回る。
- 県内の雇用情勢は、一部に持ち直しの動きが見られるものの、新型コロナウイルス感染症が雇用に与える影響に注意する必要がある。

※就業地別求人倍率とは、三重県内を就業地とする求人数を用いて算出した求人倍率。

《概要》

- 有効求人数(季節調整値)は30,343人で前月に比べ1.5%(438人)増加し、有効求職者数(季節調整値)は24,173人で同2.1%(517人)減少した結果、有効求人倍率は1.26倍となり前月を0.05ポイント上回った。
- 新規求人数(季節調整値)は10,246人で前月に比べ7.0%(772人)減少し、新規求職者数(季節調整値)は5,274人で同0.3%(16人)減少した結果、新規求人倍率は1.94倍となり前月を0.14ポイント下回った。



※令和2年12月以前の数値は、季節調整値替が行われたことで変更となっているものがあることにご注意ください。

○ **正社員有効求人倍率(原数値)は0.91倍で、前年同月(0.77倍)を0.14ポイント上回った。**

前年同月比で有効求人数は前年同月より増加し、有効求職者数は前年同月より減少した結果、有効求人倍率は前年同月を上回った。全国の正社員有効求人倍率(原数値)は0.88倍。

○ **新規求人数(原数値)は10,258人で、前年同月より5.6%(541人)増加し、5か月連続の増加。**

○ **パートを除く一般の新規求人数は6,196人で、前年同月より14.7%(794人)増加し、5か月連続の増加。**

パートの新規求人数は4,062人で、前年同月より5.9%(253人)減少し、5か月ぶりの減少。

○ **有効求人数(原数値)は29,178人で、前年同月より11.8%(3,078人)増加し、3か月連続の増加。**

○ **新規求職申込件数(原数値)は4,833件で、前年同月より12.7%(705人)減少、3か月連続の減少。**

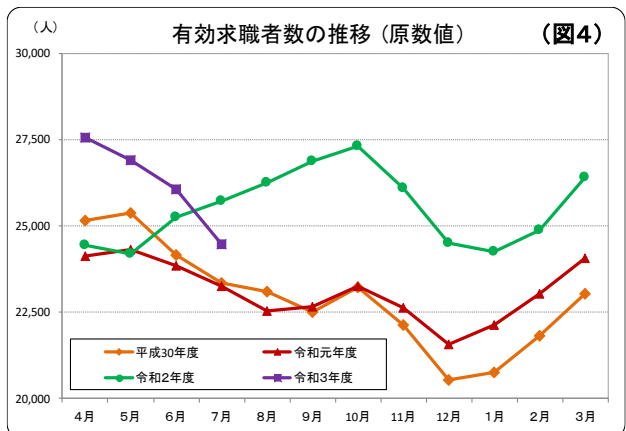
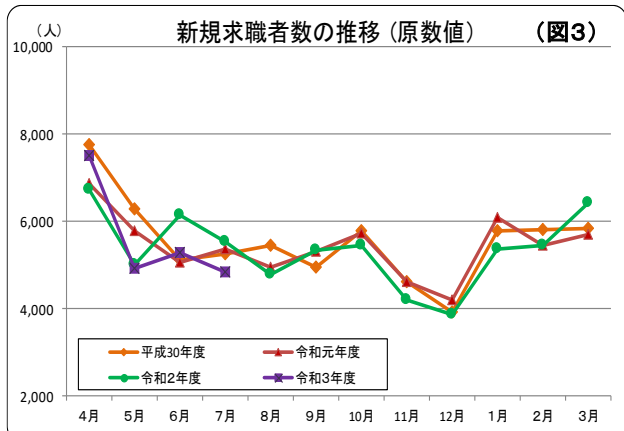
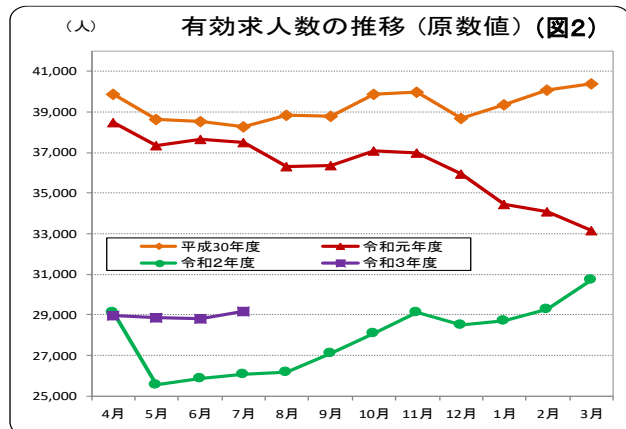
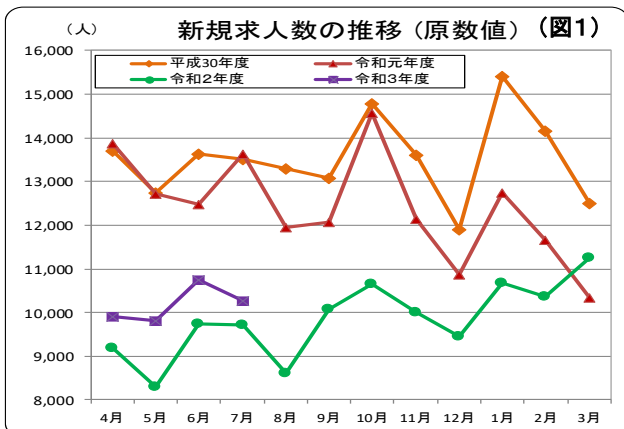
○ **有効求職者数(原数値)は24,473人で、前年同月より4.8%(1,245人)減少、14か月ぶりの減少。**

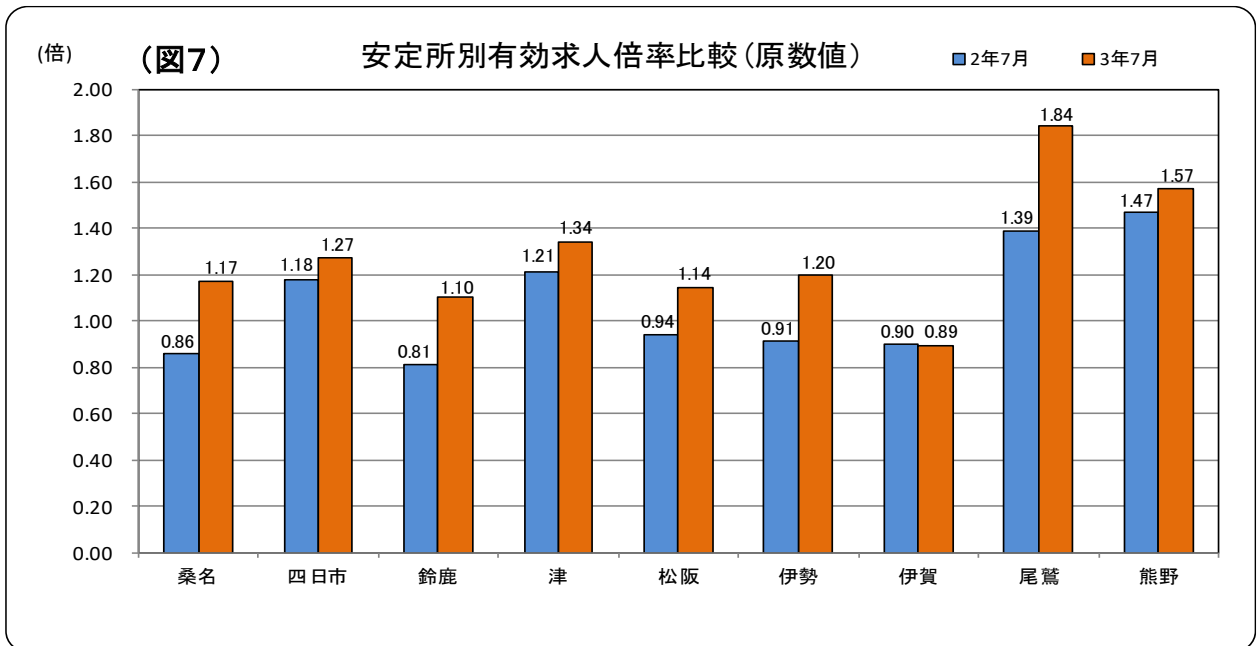
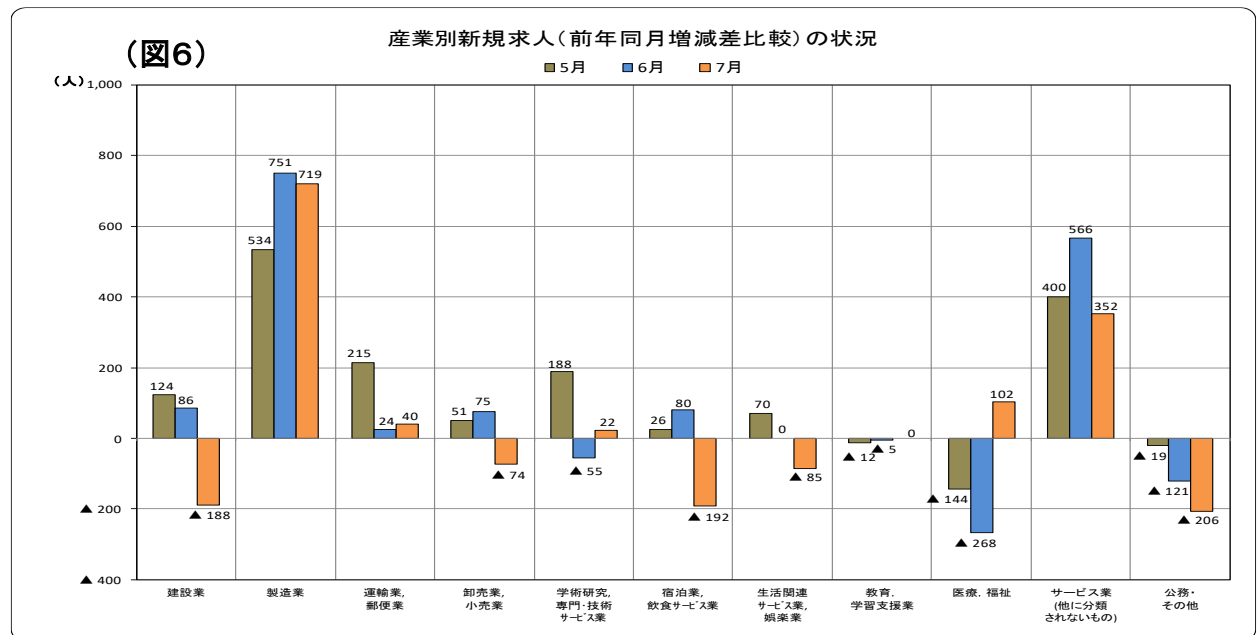
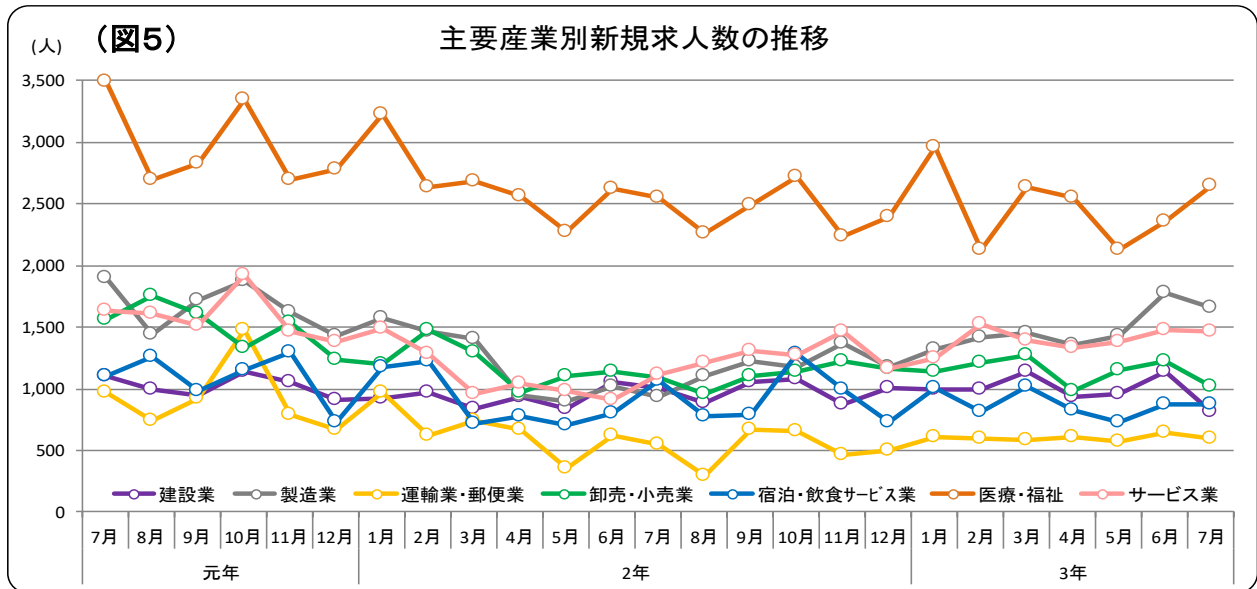
○ **新規常用求職者4,815人(パートタイムを含む)の態様別状況(前年同月比)**

※ ▲12.2%(3か月連続の減少)

「在職者」は1,365人(+0.7%)で5か月連続の増加、「無業者」は369人(▲26.1%)で2か月連続の減少、「離職者」は3,081人(▲15.1%)で3か月連続の減少。

離職者の内訳をみると「事業主都合離職者」は765人(▲39.3%)で3か月連続の減少、「自己都合離職者」は2,075人(▲2.4%)で3か月連続の減少、「定年退職者」は170人(+10.4%)で2か月ぶりの増加。





(表1) 産業別新規求人の状況 (パートを含む全数)

三重労働局計

産 業	3年7月	前年同月	対前年同月		前月
			増減率	増減差	
AB 農 業 , 林 業 , 漁 業	79	74	6.8	5	86
C 鉱 業 , 採 石 業 , 砂 利 採 取 業	11	6	83.3	5	25
D 建 設 業	813	1,001	▲ 18.8	▲ 188	1,136
E 製 造 業	1,654	935	76.9	719	1,774
09 食 料 品	276	197	40.1	79	276
10 飲 料 ・ た ば こ ・ 飼 料	1	6	▲ 83.3	▲ 5	15
11 織 維 工 業	8	12	▲ 33.3	▲ 4	34
12 木 材 ・ 木 製 品	20	11	81.8	9	14
13 家 具 ・ 装 備 品	25	17	47.1	8	17
14 パ ル プ ・ 紙 ・ 紙 加 工 品	30	9	233.3	21	9
15 印 刷 ・ 同 関 連 業	4	17	▲ 76.5	▲ 13	17
16 化 学 工 業	62	48	29.2	14	58
17 石 油 製 品 ・ 石 炭 製 品	0	6	▲ 100.0	▲ 6	8
18 プ ラ ス チ ッ ク 製 品	81	68	19.1	13	122
19 ゴ ム 製 品	72	24	200.0	48	62
21 窯 業 ・ 土 石 製 品	58	31	87.1	27	51
22 鉄 鋼 業	24	13	84.6	11	28
23 非 鉄 金 属	53	5	960.0	48	21
24 金 属 製 品	174	93	87.1	81	156
25 は ん 用 機 械 器 具	144	47	206.4	97	152
26 生 産 用 機 械 器 具	98	83	18.1	15	83
27 業 務 用 機 械 器 具	73	9	711.1	64	117
28 電 子 部 品 ・ デ バ イ ス ・ 電 子 回 路	36	40	▲ 10.0	▲ 4	88
29 電 気 機 械 器 具	140	79	77.2	61	194
30 情 報 通 信 機 械 器 具	4	1	300.0	3	23
31 輸 送 用 機 械 器 具	251	106	136.8	145	188
20,32 そ の 他 の 製 造 業	20	13	53.8	7	41
F 電 気 ・ ガ ス ・ 熱 供 給 ・ 水 道 業	17	17	0.0	0	1
G 情 報 通 信 業	68	85	▲ 20.0	▲ 17	72
H 運 輸 業 , 郵 便 業	593	553	7.2	40	646
I 卸 売 業 , 小 売 業	1,018	1,092	▲ 6.8	▲ 74	1,218
(50~55 卸 売 業)	216	205	5.4	11	191
(56~61 小 売 業)	802	887	▲ 9.6	▲ 85	1,027
J 金 融 業 , 保 険 業	31	69	▲ 55.1	▲ 38	33
K 不 動 産 業 , 物 品 賃 貸 業	189	99	90.9	90	104
L 学 術 研 究 , 専 門 ・ 技 術 サ ー ビ ス 業	188	166	13.3	22	153
M 宿 泊 業 , 飲 食 サ ー ビ ス 業	876	1,068	▲ 18.0	▲ 192	878
N 生 活 関 連 サ ー ビ ス 業 , 娯 楽 業	298	383	▲ 22.2	▲ 85	360
O 教 育 , 学 習 支 援 業	120	120	0.0	0	109
P 医 療 , 福 祉	2,651	2,549	4.0	102	2,359
(83 医 療 業)	917	790	16.1	127	793
(85 社 会 保 険 ・ 社 会 福 祉 ・ 介 護 事 業)	1,732	1,755	▲ 1.3	▲ 23	1,560
Q 複 合 サ ー ビ ス 事 業	57	51	11.8	6	65
R サ ー ビ ス 業 (他 に 分 類 さ れ な い も の)	1,464	1,112	31.7	352	1,480
(91 職 業 紹 介 ・ 労 働 者 派 遣 業)	645	426	51.4	219	505
ST 公 務 ・ そ の 他	131	337	▲ 61.1	▲ 206	240
合 計	10,258	9,717	5.6	541	10,739

三重県の有効求人倍率の推移(季節調整値)

		1月	2月	3月	4月	5月	6月	7月	8月	9月	10月	11月	12月	年計	年度計		
昭和	38年	1963	0.67	0.62	0.62	0.62	0.82	2.13	0.99	1.13	1.03	1.06	1.08	0.94	1.01	1.05	
	39	1964	0.92	0.88	0.96	0.97	0.99	1.16	1.07	0.99	1.13	0.99	1.00	1.20	1.02	1.05	
	40	1965	1.04	1.04	1.00	0.90	0.84	0.81	0.86	0.77	0.72	0.75	0.69	0.59	0.84	0.78	
	41	1966	0.77	0.81	0.79	0.83	0.78	0.78	0.76	0.82	0.87	0.87	0.87	0.88	0.82	0.86	
	42	1967	0.96	0.96	0.94	0.99	1.17	1.11	1.22	1.31	1.29	1.31	1.43	1.44	1.18	1.29	
	43	1968	1.52	1.31	1.40	1.52	1.51	1.43	1.45	1.54	1.59	1.57	1.63	1.63	1.52	1.56	
	44	1969	1.49	1.56	1.72	1.79	1.83	1.93	1.93	1.84	1.57	1.88	1.65	1.95	1.76	1.91	
	45	1970	2.07	2.24	2.27	2.04	2.21	2.28	1.97	2.11	2.37	2.18	2.15	1.98	2.15	2.12	
	46	1971	2.10	2.11	1.96	2.16	1.97	2.07	2.28	2.30	2.23	2.22	2.02	2.21	2.16	2.14	
	47	1972	1.93	2.03	2.07	1.83	1.85	1.81	1.97	1.97	2.12	2.27	2.26	2.54	2.04	2.25	
	48	1973	2.77	2.95	3.03	3.33	3.20	3.47	3.52	3.66	3.49	3.33	3.82	3.89	3.36	3.43	
	49	1974	3.36	3.06	3.00	3.03	3.08	3.06	2.50	2.21	1.90	1.59	1.37	1.03	2.30	1.69	
	50	1975	1.00	0.76	0.71	0.61	0.57	0.57	0.55	0.59	0.65	0.63	0.57	0.57	0.64	0.61	
	51	1976	0.60	0.65	0.70	0.67	0.70	0.67	0.68	0.62	0.63	0.62	0.67	0.73	0.66	0.67	
	52	1977	0.73	0.68	0.66	0.64	0.62	0.59	0.58	0.55	0.56	0.59	0.59	0.57	0.61	0.59	
	53	1978	0.58	0.60	0.61	0.58	0.57	0.58	0.55	0.62	0.64	0.60	0.61	0.57	0.59	0.58	
	54	1979	0.56	0.56	0.58	0.62	0.62	0.66	0.70	0.74	0.71	0.72	0.70	0.75	0.66	0.71	
	55	1980	0.74	0.80	0.84	0.87	0.85	0.94	0.83	0.81	0.75	0.83	0.85	0.80	0.82	0.81	
	56	1981	0.77	0.73	0.73	0.73	0.69	0.71	0.73	0.76	0.73	0.71	0.69	0.76	0.73	0.72	
	57	1982	0.74	0.71	0.68	0.63	0.66	0.64	0.61	0.63	0.64	0.63	0.62	0.62	0.64	0.63	
	58	1983	0.64	0.62	0.60	0.62	0.62	0.62	0.64	0.64	0.66	0.68	0.71	0.73	0.64	0.68	
	59	1984	0.73	0.77	0.76	0.74	0.75	0.77	0.78	0.79	0.80	0.82	0.84	0.84	0.78	0.82	
	60	1985	0.89	0.91	0.95	0.95	0.97	0.96	0.91	0.98	0.96	0.95	0.94	0.95	0.94	0.93	
	61	1986	0.90	0.88	0.89	0.87	0.78	0.74	0.73	0.71	0.70	0.72	0.71	0.70	0.78	0.74	
	62	1987	0.71	0.74	0.75	0.74	0.77	0.80	0.86	0.89	0.93	0.92	0.96	0.96	0.84	0.91	
	63	1988	1.02	1.05	1.05	1.14	1.19	1.28	1.29	1.33	1.39	1.41	1.43	1.47	1.25	1.36	
	平成	元年	1989	1.50	1.49	1.47	1.59	1.62	1.62	1.60	1.70	1.66	1.70	1.67	1.73	1.61	1.69
		2	1990	1.74	1.84	1.81	1.78	1.76	1.87	1.79	1.73	1.73	1.73	1.77	1.75	1.77	1.76
		3	1991	1.75	1.73	1.77	1.74	1.76	1.72	1.68	1.63	1.57	1.62	1.57	1.53	1.67	1.59
		4	1992	1.48	1.40	1.40	1.36	1.31	1.31	1.26	1.23	1.21	1.16	1.15	1.16	1.28	1.18
		5	1993	1.09	1.02	0.98	0.94	0.91	0.87	0.86	0.84	0.83	0.76	0.74	0.72	0.87	0.80
		6	1994	0.71	0.71	0.71	0.70	0.69	0.71	0.70	0.72	0.72	0.73	0.70	0.67	0.70	0.71
		7	1995	0.71	0.74	0.72	0.73	0.70	0.67	0.67	0.67	0.65	0.63	0.66	0.68	0.69	0.69
8		1996	0.71	0.73	0.76	0.76	0.76	0.76	0.76	0.77	0.79	0.79	0.82	0.80	0.77	0.79	
9		1997	0.81	0.81	0.81	0.81	0.83	0.85	0.83	0.80	0.77	0.77	0.75	0.74	0.80	0.75	
10		1998	0.68	0.65	0.61	0.57	0.59	0.59	0.59	0.59	0.59	0.58	0.57	0.56	0.60	0.57	
11		1999	0.55	0.54	0.54	0.53	0.52	0.51	0.52	0.52	0.54	0.54	0.55	0.54	0.53	0.54	
12		2000	0.56	0.57	0.60	0.62	0.64	0.64	0.66	0.70	0.71	0.72	0.75	0.75	0.66	0.70	
13		2001	0.75	0.73	0.71	0.69	0.68	0.67	0.66	0.64	0.62	0.59	0.56	0.55	0.65	0.62	
14		2002	0.58	0.60	0.64	0.64	0.63	0.66	0.67	0.67	0.68	0.69	0.70	0.72	0.66	0.69	
15		2003	0.74	0.75	0.76	0.76	0.77	0.78	0.81	0.85	0.88	0.94	0.96	1.03	0.83	0.91	
16	2004	1.08	1.09	1.08	1.10	1.16	1.23	1.17	1.14	1.13	1.23	1.27	1.32	1.16	1.20		
17	2005	1.24	1.26	1.29	1.35	1.37	1.41	1.41	1.42	1.44	1.42	1.42	1.44	1.37	1.42		
18	2006	1.46	1.45	1.45	1.49	1.44	1.44	1.43	1.41	1.39	1.38	1.36	1.36	1.42	1.41		
19	2007	1.35	1.40	1.44	1.44	1.45	1.42	1.42	1.42	1.37	1.36	1.35	1.34	1.40	1.38		
20	2008	1.35	1.33	1.27	1.24	1.25	1.24	1.18	1.11	1.06	1.00	0.95	0.89	1.15	0.91		
21	2009	0.67	0.54	0.44	0.42	0.40	0.39	0.40	0.41	0.42	0.43	0.45	0.47	0.45	0.44		
22	2010	0.48	0.50	0.50	0.52	0.54	0.57	0.59	0.60	0.62	0.63	0.64	0.66	0.57	0.62		
23	2011	0.68	0.71	0.70	0.67	0.64	0.64	0.68	0.72	0.75	0.77	0.79	0.80	0.71	0.75		
24	2012	0.82	0.86	0.88	0.90	0.91	0.92	0.92	0.90	0.89	0.88	0.87	0.87	0.88	0.90		
25	2013	0.89	0.90	0.93	0.95	0.99	1.01	1.05	1.09	1.10	1.13	1.15	1.17	1.03	1.10		
26	2014	1.18	1.19	1.21	1.23	1.23	1.22	1.20	1.18	1.18	1.20	1.23	1.27	1.21	1.24		
27	2015	1.29	1.31	1.29	1.28	1.28	1.29	1.29	1.31	1.31	1.31	1.35	1.35	1.30	1.32		
28	2016	1.36	1.37	1.37	1.38	1.39	1.40	1.44	1.45	1.47	1.46	1.47	1.50	1.42	1.45		
29	2017	1.48	1.49	1.48	1.54	1.60	1.65	1.63	1.63	1.64	1.69	1.68	1.68	1.60	1.65		
30	2018	1.66	1.70	1.72	1.70	1.69	1.74	1.70	1.72	1.73	1.72	1.71	1.71	1.71	1.71		
令和	³¹ 元年	2019	1.74	1.72	1.71	1.70	1.70	1.71	1.69	1.66	1.62	1.59	1.56	1.51	1.66	1.57	
	2	2020	1.44	1.38	1.33	1.26	1.16	1.12	1.06	1.02	1.03	1.03	1.05	1.06	1.16	1.09	
	3	2021	1.10	1.10	1.13	1.11	1.17	1.21	1.26								

季節調整値計算(季節調整値替え)は、毎年過去1年分のデータが揃う年初に行われ、季節調整済系列が改訂される。季節調整法は、センサス局法Ⅱ(X-12-ARIMA)による。

三重県の新規求人倍率の推移(季節調整値)

			1月	2月	3月	4月	5月	6月	7月	8月	9月	10月	11月	12月	年計	年度計	
昭和	38年	1963	0.88	0.85	0.83	0.95	1.41	1.54	1.26	1.59	1.06	1.29	1.17	1.42	1.24	1.29	
		39	1964	1.04	1.29	1.41	1.49	1.20	1.71	1.32	1.10	1.69	1.36	1.07	1.65	1.37	1.36
		40	1965	1.14	1.04	1.15	0.92	0.84	0.69	1.14	0.82	0.72	0.91	0.61	0.68	0.92	0.91
		41	1966	1.16	1.07	1.14	1.18	1.07	0.97	1.04	1.01	1.27	1.28	1.46	1.08	1.17	1.25
		42	1967	1.44	1.51	1.15	1.45	2.06	1.26	1.61	1.73	1.29	1.13	1.71	1.12	1.48	1.49
		43	1968	1.62	1.26	1.62	1.53	1.40	1.49	1.42	1.68	1.53	1.57	2.23	1.59	1.60	1.66
		44	1969	1.62	1.82	2.09	1.96	2.44	2.37	2.27	2.17	2.01	2.69	2.27	2.75	2.16	2.40
		45	1970	2.71	3.10	2.51	2.18	3.14	2.93	2.08	2.73	3.56	2.48	2.55	3.06	2.69	2.55
		46	1971	2.24	2.28	2.17	2.45	1.73	2.81	2.41	2.48	2.20	2.12	1.82	2.11	2.21	2.17
		47	1972	1.97	2.47	1.82	2.18	1.75	2.24	2.59	2.29	2.28	3.14	3.24	4.28	2.42	2.74
		48	1973	3.49	3.55	3.35	3.81	3.39	4.20	3.85	4.41	3.90	3.89	4.54	3.60	3.76	3.73
		49	1974	3.04	3.04	3.03	2.50	2.91	2.12	1.77	1.71	1.77	1.16	1.27	1.02	2.02	1.56
		50	1975	1.33	1.01	1.12	1.05	1.10	0.99	1.10	1.13	1.31	1.13	1.02	1.07	1.12	1.14
		51	1976	1.27	1.33	1.24	1.30	1.38	1.15	1.39	1.13	1.24	1.05	1.27	1.61	1.25	1.22
		52	1977	1.25	1.13	1.14	1.04	1.13	0.95	0.95	0.86	1.01	1.07	1.11	0.93	1.02	0.98
		53	1978	0.95	0.97	1.12	0.97	1.03	1.04	1.18	1.36	1.19	1.05	1.11	1.17	1.06	1.10
		54	1979	1.11	1.14	1.15	1.37	1.28	1.45	1.46	1.36	1.14	1.39	1.37	1.55	1.29	1.36
		55	1980	1.38	1.27	1.52	1.57	1.56	1.61	1.41	1.22	1.38	1.32	1.71	1.31	1.44	1.40
		56	1981	1.22	1.46	1.23	1.21	1.01	1.23	1.33	1.31	1.18	1.22	1.19	1.28	1.24	1.18
		57	1982	1.04	1.22	0.90	0.96	1.02	1.19	1.01	1.18	1.03	1.08	1.05	1.05	1.07	1.08
		58	1983	1.19	1.10	0.96	1.06	1.18	1.14	1.17	1.25	1.24	1.29	1.34	1.34	1.18	1.26
		59	1984	1.41	1.24	1.35	1.25	1.38	1.44	1.42	1.43	1.57	1.35	1.57	1.50	1.42	1.48
		60	1985	1.60	1.51	1.66	1.47	1.59	1.37	1.36	1.64	1.37	1.46	1.39	1.39	1.48	1.41
		61	1986	1.25	1.32	1.37	1.27	1.27	1.14	1.16	1.17	1.24	1.28	1.17	1.26	1.24	1.24
		62	1987	1.28	1.37	1.47	1.38	1.39	1.48	1.68	1.54	1.70	1.75	1.83	1.91	1.50	1.67
		63	1988	2.01	2.08	1.93	2.21	2.20	2.31	2.35	2.35	2.46	2.50	2.57	2.35	2.22	2.38
	平成	元年	1989	2.58	2.64	2.38	2.75	2.73	2.79	2.80	2.84	2.78	2.89	2.90	2.87	2.70	2.83
		2	1990	3.05	3.26	2.69	2.97	2.92	3.01	3.04	2.62	3.01	2.78	2.92	3.07	2.91	2.90
		3	1991	2.78	2.99	3.14	2.84	2.91	2.84	2.66	2.62	2.56	2.77	2.53	2.45	2.76	2.57
		4	1992	2.33	2.35	2.31	2.34	2.07	2.20	2.14	1.86	2.04	2.09	1.92	2.08	2.12	1.95
		5	1993	1.84	1.65	1.64	1.60	1.46	1.51	1.49	1.39	1.36	1.16	1.28	1.31	1.46	1.35
		6	1994	1.21	1.36	1.23	1.24	1.28	1.29	1.27	1.35	1.28	1.27	1.23	1.17	1.25	1.26
		7	1995	1.34	1.36	1.13	1.24	1.28	1.17	1.17	1.20	1.07	1.12	1.31	1.24	1.21	1.22
8		1996	1.21	1.33	1.39	1.30	1.30	1.35	1.37	1.35	1.38	1.41	1.48	1.36	1.35	1.38	
9		1997	1.47	1.40	1.44	1.40	1.47	1.51	1.37	1.35	1.29	1.36	1.22	1.22	1.38	1.28	
10		1998	1.14	1.13	1.05	0.96	1.15	1.06	1.02	1.06	1.10	1.04	1.02	1.06	1.06	1.04	
11		1999	0.99	0.95	1.02	1.01	0.88	0.92	0.96	0.99	1.01	1.02	1.06	0.98	0.98	1.01	
12		2000	1.07	1.13	1.11	1.14	1.19	1.19	1.25	1.29	1.25	1.28	1.42	1.34	1.20	1.24	
13		2001	1.29	1.27	1.12	1.13	1.28	1.16	1.17	1.13	1.08	0.93	1.04	1.02	1.13	1.09	
14		2002	1.02	1.09	1.11	1.08	1.09	1.18	1.13	1.15	1.16	1.15	1.16	1.25	1.13	1.17	
15		2003	1.27	1.14	1.29	1.27	1.22	1.27	1.35	1.42	1.42	1.49	1.46	1.54	1.34	1.42	
16		2004	1.70	1.59	1.46	1.76	1.80	1.71	1.63	1.54	1.66	2.03	1.83	1.75	1.69	1.76	
17		2005	1.86	1.91	1.83	1.90	1.95	2.01	2.00	2.02	2.07	1.83	2.06	2.16	1.96	1.99	
18		2006	2.07	2.05	2.10	2.02	1.99	1.97	1.98	1.87	1.97	2.02	1.79	2.07	1.97	1.97	
19		2007	2.02	1.97	2.11	1.96	2.07	1.94	2.03	2.02	1.78	2.09	1.95	1.84	1.99	1.95	
20		2008	2.02	1.82	1.69	1.81	1.71	1.61	1.54	1.48	1.46	1.34	1.34	1.04	1.57	1.18	
21		2009	0.68	0.66	0.64	0.71	0.74	0.77	0.77	0.86	0.75	0.82	0.94	0.85	0.76	0.82	
22		2010	0.83	0.89	0.88	0.96	0.94	1.01	0.97	1.01	1.03	1.04	1.02	1.09	0.96	1.03	
23		2011	1.15	1.15	1.08	0.99	1.01	1.04	1.16	1.17	1.27	1.25	1.27	1.32	1.13	1.19	
24		2012	1.30	1.33	1.35	1.39	1.38	1.41	1.43	1.33	1.32	1.37	1.28	1.34	1.34	1.37	
25		2013	1.43	1.37	1.48	1.49	1.58	1.58	1.61	1.77	1.64	1.72	1.81	1.75	1.58	1.67	
26		2014	1.72	1.79	1.79	1.80	1.77	1.69	1.71	1.68	1.72	1.78	1.83	1.90	1.77	1.79	
27		2015	1.84	1.85	1.84	1.80	1.81	1.91	1.86	1.88	1.86	1.79	2.05	1.86	1.87	1.90	
28		2016	1.97	1.95	2.02	2.03	2.02	1.98	2.19	2.00	2.08	2.11	2.04	2.20	2.03	2.07	
29		2017	2.10	2.03	2.18	2.22	2.42	2.30	2.27	2.26	2.35	2.47	2.28	2.41	2.25	2.34	
30		2018	2.36	2.42	2.43	2.27	2.47	2.62	2.42	2.44	2.51	2.47	2.51	2.39	2.43	2.44	
令和	³¹ 元年	2019	2.53	2.45	2.38	2.58	2.44	2.40	2.49	2.37	2.17	2.32	2.21	2.13	2.40	2.29	
	2	2020	1.99	2.05	2.05	1.80	1.86	1.60	1.64	1.77	1.86	1.84	1.95	1.97	1.87	1.84	
	3	2021	1.90	1.84	2.04	1.77	2.27	2.08	1.94								

季節調整値計算(季節調整値替え)は、毎年過去1年分のデータが揃う年初に行われ、季節調整済系列が改訂される。季節調整法は、センサス局法Ⅱ(X-12-ARIMA)による。

三重県の正社員有効求人倍率の推移(原数値)

		1月	2月	3月	4月	5月	6月	7月	8月	9月	10月	11月	12月	年計	年度計	
平成 16年	2004											0.73	0.77			
	17	2005	0.77	0.80	0.76	0.74	0.74	0.78	0.80	0.85	0.88	0.87	0.90	0.90	0.84	
	18	2006	0.91	0.88	0.84	0.77	0.72	0.74	0.77	0.79	0.82	0.81	0.83	0.86	0.81	0.80
	19	2007	0.86	0.86	0.83	0.74	0.72	0.71	0.75	0.77	0.79	0.78	0.81	0.82	0.78	0.77
	20	2008	0.82	0.81	0.77	0.71	0.68	0.68	0.67	0.66	0.66	0.63	0.60	0.55	0.68	0.54
	21	2009	0.42	0.33	0.26	0.21	0.18	0.18	0.20	0.21	0.22	0.24	0.25	0.27	0.24	0.23
	22	2010	0.29	0.29	0.27	0.24	0.24	0.26	0.28	0.31	0.33	0.35	0.36	0.38	0.30	0.32
	23	2011	0.40	0.41	0.36	0.32	0.30	0.32	0.35	0.39	0.42	0.43	0.46	0.49	0.38	0.41
	24	2012	0.51	0.50	0.47	0.45	0.44	0.46	0.48	0.49	0.50	0.50	0.49	0.51	0.48	0.49
	25	2013	0.52	0.51	0.49	0.46	0.47	0.49	0.52	0.55	0.58	0.61	0.63	0.66	0.54	0.57
	26	2014	0.67	0.66	0.64	0.60	0.60	0.62	0.65	0.66	0.66	0.68	0.72	0.76	0.66	0.68
	27	2015	0.77	0.77	0.73	0.69	0.67	0.69	0.70	0.72	0.74	0.75	0.80	0.84	0.74	0.75
	28	2016	0.85	0.82	0.78	0.74	0.74	0.76	0.83	0.84	0.88	0.89	0.93	0.99	0.83	0.87
	29	2017	0.98	0.96	0.92	0.91	0.94	0.99	1.03	1.04	1.04	1.09	1.13	1.17	1.01	1.06
	30	2018	1.16	1.15	1.11	1.04	1.03	1.08	1.12	1.14	1.18	1.20	1.25	1.27	1.14	1.16
平成 令和	31 元年	2019	1.27	1.22	1.17	1.13	1.11	1.14	1.14	1.15	1.15	1.14	1.16	1.16	1.16	1.12
	2	2020	1.11	1.06	1.01	0.91	0.82	0.79	0.77	0.74	0.76	0.78	0.83	0.87	0.86	0.82
	3	2021	0.89	0.88	0.86	0.82	0.84	0.88	0.91							

正社員有効求人倍率については、季節調整を行っていない

三重県の就業地別求人倍率の推移(季節調整値)

有効求人倍率

		1月	2月	3月	4月	5月	6月	7月	8月	9月	10月	11月	12月	年計	年度計
平成 17年	2005		1.44	1.48	1.57	1.58	1.58	1.58	1.59	1.61	1.60	1.63	1.67		1.62
	18	2006	1.69	1.69	1.68	1.72	1.70	1.70	1.68	1.65	1.64	1.65	1.64	1.68	1.67
	19	2007	1.62	1.65	1.71	1.74	1.72	1.70	1.68	1.68	1.62	1.61	1.58	1.66	1.63
	20	2008	1.57	1.54	1.50	1.49	1.47	1.43	1.37	1.29	1.23	1.16	1.09	1.33	1.05
	21	2009	0.75	0.61	0.50	0.47	0.45	0.44	0.45	0.47	0.47	0.48	0.50	0.50	0.49
	22	2010	0.53	0.54	0.55	0.57	0.59	0.63	0.64	0.65	0.67	0.69	0.70	0.62	0.68
	23	2011	0.75	0.78	0.77	0.74	0.71	0.72	0.76	0.81	0.84	0.86	0.88	0.79	0.84
	24	2012	0.91	0.95	0.98	1.00	1.01	1.01	1.01	0.99	0.97	0.97	0.95	0.98	0.99
	25	2013	0.98	0.99	1.03	1.06	1.12	1.14	1.17	1.22	1.25	1.26	1.30	1.15	1.23
	26	2014	1.35	1.34	1.36	1.38	1.40	1.41	1.38	1.33	1.35	1.39	1.42	1.38	1.41
	27	2015	1.45	1.47	1.46	1.45	1.44	1.48	1.48	1.50	1.49	1.49	1.54	1.48	1.50
	28	2016	1.56	1.56	1.57	1.59	1.60	1.61	1.64	1.64	1.66	1.65	1.65	1.62	1.65
	29	2017	1.70	1.71	1.71	1.77	1.82	1.90	1.89	1.88	1.91	1.94	1.91	1.83	1.89
	30	2018	1.93	1.94	1.95	1.93	1.95	2.02	1.97	1.98	1.99	1.96	1.93	1.96	1.97
令和 元年	2019	2.03	1.99	1.96	1.95	1.94	1.96	1.94	1.91	1.86	1.86	1.80	1.75	1.91	1.81
	2	2020	1.68	1.59	1.53	1.46	1.35	1.29	1.21	1.16	1.15	1.15	1.16	1.32	1.23
	3	2021	1.23	1.22	1.25	1.24	1.32	1.38	1.42						

新規求人倍率

		1月	2月	3月	4月	5月	6月	7月	8月	9月	10月	11月	12月	年計	年度計
平成 17年	2005		2.13	2.13	2.22	2.20	2.30	2.24	2.17	2.32	2.14	2.34	2.45		2.28
	18	2006	2.42	2.37	2.34	2.38	2.45	2.31	2.29	2.23	2.26	2.38	2.24	2.32	2.34
	19	2007	2.38	2.39	2.52	2.43	2.42	2.33	2.37	2.34	2.11	2.37	2.32	2.35	2.29
	20	2008	2.41	2.16	1.98	2.08	2.00	1.88	1.77	1.73	1.68	1.51	1.51	1.82	1.35
	21	2009	0.82	0.74	0.71	0.80	0.84	0.85	0.87	0.95	0.83	0.89	1.02	0.85	0.90
	22	2010	0.93	0.98	0.96	1.03	1.04	1.08	1.05	1.08	1.11	1.12	1.12	1.05	1.13
	23	2011	1.28	1.24	1.19	1.10	1.08	1.16	1.26	1.31	1.40	1.37	1.42	1.25	1.32
	24	2012	1.43	1.51	1.51	1.54	1.54	1.51	1.57	1.47	1.43	1.51	1.44	1.49	1.51
	25	2013	1.57	1.54	1.68	1.69	1.75	1.79	1.82	1.97	1.89	1.93	2.06	1.79	1.90
	26	2014	2.00	2.02	2.01	2.01	2.02	1.96	1.93	1.89	2.01	2.07	2.10	2.02	2.04
	27	2015	2.07	2.14	2.06	2.07	2.06	2.18	2.15	2.17	2.11	2.05	2.33	2.13	2.17
	28	2016	2.26	2.24	2.30	2.34	2.31	2.24	2.49	2.31	2.36	2.41	2.31	2.32	2.36
	29	2017	2.39	2.39	2.49	2.54	2.73	2.64	2.67	2.60	2.73	2.80	2.57	2.59	2.69
	30	2018	2.73	2.74	2.78	2.58	2.89	3.02	2.76	2.82	2.92	2.75	2.82	2.78	2.81
令和 元年	2019	2.89	2.86	2.79	2.94	2.81	2.78	2.80	2.74	2.56	2.69	2.54	2.42	2.75	2.63
	2	2020	2.31	2.37	2.40	2.12	2.13	1.81	1.87	1.99	2.05	2.04	2.16	2.12	2.06
	3	2021	2.12	2.11	2.20	2.08	2.56	2.30	2.26						

季節調整値計算(季節調整値替え)は、毎年過去1年分のデータが揃う年初に行われ、季節調整済系列が改訂される。季節調整法は、センサス局法Ⅱ(X-12-ARIMA)による。

令和3年度ハローワークのマッチング機能に関する業務の目標値進捗状況

① 就職件数（常用）

	年間目標		目標（4月～7月）		実績（4月～7月）		目標（7月）		実績（7月）	
	新規求職者数	就職件数	新規求職者数	就職件数	新規求職者数	就職件数	新規求職者数	就職件数	新規求職者数	就職件数
四日市所	11,889	2,782	4,190	881	4,230	983	1,027	240	886	203
伊勢所	7,260	2,352	2,707	778	2,551	784	642	195	533	179
津所	10,633	2,848	3,983	971	3,744	1,034	964	243	807	226
松阪所	8,418	2,367	3,020	749	3,065	911	674	194	675	184
桑名所	7,273	1,827	2,719	622	2,523	661	642	154	525	168
伊賀所	7,611	2,002	2,757	665	2,569	705	644	173	562	148
尾鷲所	2,208	922	773	333	781	324	160	78	157	69
鈴鹿所	8,604	2,017	3,089	634	2,988	655	733	194	670	165
三重局計	63,896	17,117	23,238	5,633	22,451	6,057	5,486	1,471	4,815	1,342

② 求人充足件数（常用）

	年間目標		目標（4月～7月）		実績（4月～7月）		目標（7月）		実績（7月）	
	新規求人数	充足数	新規求人数	充足数	新規求人数	充足数	新規求人数	充足数	新規求人数	充足数
四日市所	21,883	2,886	7,283	956	7,378	967	1,781	258	1,816	217
伊勢所	12,371	2,238	3,689	691	4,128	730	1,074	178	1,011	169
津所	20,920	3,177	7,069	1,084	7,092	1,131	1,904	282	1,811	251
松阪所	12,147	2,130	3,822	650	4,328	817	989	174	1,101	163
桑名所	11,139	1,720	3,383	551	4,068	624	867	137	1,077	155
伊賀所	10,207	1,774	3,310	591	3,367	619	892	174	755	124
尾鷲所	5,615	910	1,728	322	1,889	347	400	66	459	70
鈴鹿所	11,445	1,717	3,531	520	4,197	582	989	161	1,179	142
三重局計	105,727	16,552	33,815	5,365	36,447	5,817	8,896	1,430	9,209	1,291

③ 雇用保険受給者の早期再就職件数

	年間目標		目標（4月～5月）		実績（4月～5月）		目標（5月）		実績（5月）	
	資格決定件数	早期再就職件数	資格決定件数	早期再就職件数	資格決定件数	早期再就職件数	資格決定件数	早期再就職件数	資格決定件数	早期再就職件数
四日市所	4,156	1,297	886	215	754	194	470	110	361	107
伊勢所	2,506	646	671	129	505	119	290	67	177	67
津所	3,239	945	713	151	729	145	402	84	340	102
松阪所	2,756	1,130	611	162	539	127	299	88	260	93
桑名所	2,484	785	582	130	446	105	251	56	227	59
伊賀所	2,132	685	455	116	420	104	216	48	185	52
尾鷲所	768	231	176	52	170	61	76	21	68	41
鈴鹿所	3,246	960	693	164	591	155	314	72	255	65
三重局計	21,287	6,679	4,787	1,119	4,154	1,010	2,318	546	1,873	586

※①②は3年度7月内容、③は3年度5月内容

※「①就職件数」とは、「ハローワークの紹介により常用就職した件数」のこと。

「②充足件数」とは、「ハローワークの常用求人（受理地ベース）の充足件数」のこと。

「③雇用保険受給者の早期再就職件数」とは、「基本手当の支給残日数を所定給付日数の3分の2以上残して早期に再就職した件数」のこと。

【 参 考 】 用 語 の 説 明

職業紹介関係

一般関係

① 就業形態、雇用期間及び雇用形態関係

- 一 般 常 用 及 び 臨 時 ・ 季 節 を 合 わ せ た も の を いう。
- 常 用 雇 用 契 約 に お い て 雇 用 期 間 の 定 め が な い も の、 又 は 4 か 月 以 上 の 雇 用 期 間 が 定 め ら れ て い る も の（ 季 節 労 働 を 除 く。） を いう。
- 臨 時 ・ 季 節 臨 時 と は、 雇 用 契 約 に お い て 1 か 月 以 上 4 か 月 未 満 の 雇 用 期 間 が 定 め ら れ て い る も の を いう、 季 節 と は、 季 節 的 な 労 働 需 要 に 対 し、 又 は 季 節 的 な 余 暇 を 利 用 し て 一 定 の 期 間（ 4 か 月 未 満、 4 か 月 以 上 の 別 を 問 わ ない） を 定 め て 就 労 す る も の を いう。
- パ ー ト タ イ ム 1 週 間 の 所 定 労 働 時 間 が 同 一 の 事 業 所 に 雇 用 さ れ て い る 通 常 の 労 働 者 の 1 週 間 の 所 定 労 働 時 間 に 比 し 短 い 者 を いう。
 - ・ 一 般 の パ ー ト タ イ ム 常 用 的 パ ー ト タ イ ム 及 び 臨 時 的 パ ー ト タ イ ム を 合 わ せ た も の を いう。
 - ・ 常 用 的 パ ー ト タ イ ム パ ー ト タ イ ム の う ち、 雇 用 契 約 に お い て 雇 用 期 間 の 定 め が な い か、 又 は 4 か 月 以 上 の 雇 用 期 間 が 定 め ら れ て い る も の を いう。
 - ・ 臨 時 的 パ ー ト タ イ ム パ ー ト タ イ ム の う ち、 雇 用 契 約 に お い て 1 か 月 以 上 4 か 月 未 満 の 雇 用 期 間 が 定 め ら れ て い る か、 又 は 季 節 的 に 一 定 の 期 間 を 定 め て 就 労 す る も の。
- 正 社 員 パ ー ト タ イ ム を 除 く 常 用 の う ち、 勤 め 先 で 正 社 員 ・ 正 職 員 な ど と 呼 称 さ れ る 正 規 労 働 者 を いう。

② 求職・就職関係

- 前 月 か ら 繰 り 越 さ れ た 有 効 求 職 者 数 前 月 末 日 現 在 に お い て、 求 職 票 の 有 効 期 限 が 翌 月 以 上 に ま た が っ て い る 就 職 未 決 定 の 求 職 者 の 数 を いう。
- 新 規 求 職 申 込 件 数 期 間 中 に 新 た に 受 け 付 け た 求 職 申 込 みの 件 数 を いう。
- 月 間 有 効 求 職 者 数 「 前 月 か ら 繰 り 越 さ れ た 有 効 求 職 者 数 」 と 当 月 の 「 新 規 求 職 申 込 件 数 」 の 合 計 数 を いう。
- 中 高 年 齢 者 45 歳 以 上 の 者 を いう。
- 就 職 件 数 自 安 定 所 の 有 効 求 職 者 が、 自 安 定 所 の 紹 介 に よ り 就 職 し た こ と を 確 認 し た 件 数 を いう。
- 雇 用 保 険 受 給 者 雇 用 保 険 受 給 資 格 決 定 後、 基 本 手 当 の 支 給（ 各 種 延 長 給 付 を 含 む） を 終 了 す る ま で の 者 を いう。

③ 求人・充足関係

- 前 月 か ら 繰 り 越 さ れ た 有 効 求 人 数 前 月 末 日 現 在 に お い て、 有 効 期 限 が 翌 月 以 降 に ま た が っ て い る 求 人 票 の 未 充 足 の 求 人 数 を いう。
- 新 規 求 人 数 期 間 中 に 新 た に 受 け 付 け た 求 人 数（ 採 用 予 定 人 員） を いう。
- 月 間 有 効 求 人 数 「 前 月 か ら 繰 り 越 さ れ た 有 効 求 人 数 」 と 当 月 の 「 新 規 求 人 数 」 の 合 計 数 を いう。
- 充 足 数 自 安 定 所 の 有 効 求 人 が、 安 定 所（ 他 安 定 所 も 含 む） の 紹 介 に よ り 求 職 者 と 結 び つ い た 件 数 を いう。

雇用保険関係

- 受給資格決定件数 受け付けた離職票に基づき安定所が求職者給付を受ける資格があると決定した件数をいう。
- 基本手当 求職者給付のうち最も基本的なもので、一般被保険者が失業し、法第13条の受給要件を満たしているときに支給される。
- 受給者実人員 基本手当の給付を実際に受けた受給資格者の実数をいう。

諸比率の算出方法

- 求人倍率
$$= \frac{\text{月間有効（新規）求人数}}{\text{月間有効（新規）求職者数}}$$
- 就職率
$$= \frac{\text{就職件数}}{\text{月間有効（新規）求職者数}} \times 100$$
- 充足率
$$= \frac{\text{充足数}}{\text{月間有効（新規）求人数}} \times 100$$
- 雇用保険受給者の就職率
$$= \frac{\text{雇用保険受給者の就職件数}}{\text{雇用保険受給者実人員}} \times 100$$
- 中高年齢者の就職率
$$= \frac{\text{中高年齢者就職件数}}{\text{中高年齢月間有効求職者数}} \times 100$$

季節調整値

雇用や労働時間などが前月と比べて増えたか減ったかをみるとき、それが例年のパターンなのか経済実態を反映した傾向なのかを見分ける必要がある。

例えば、製造業の所定外労働時間は、休みが多い1月や5月に少なく、秋口から年末にかけて多いというパターンが例年みられる。

季節調整値とは、このような例年のパターンを取除いて、本当の傾向を見やすくした指標のことである。

その他

(1) 使用している略符号は以下のとおりです。

「 — 」 該当数字なし

「 ▲ 」 減少

(2) 四捨五入をした平均値等による統計表は、必ずしも合計数と「計」欄の数とは一致しない。