



厚生労働省 三重労働局発表  
令和3年6月29日(火)  
午前8時30分 解禁

厚生労働省三重労働局職業安定部  
担当 職業安定課長 藤木 真保  
職業安定課長補佐 堀 保  
地方労働市場情報官 辻村 尚人  
電話 059-226-2305

報道関係者 各位

## 三重県の一般職業紹介状況

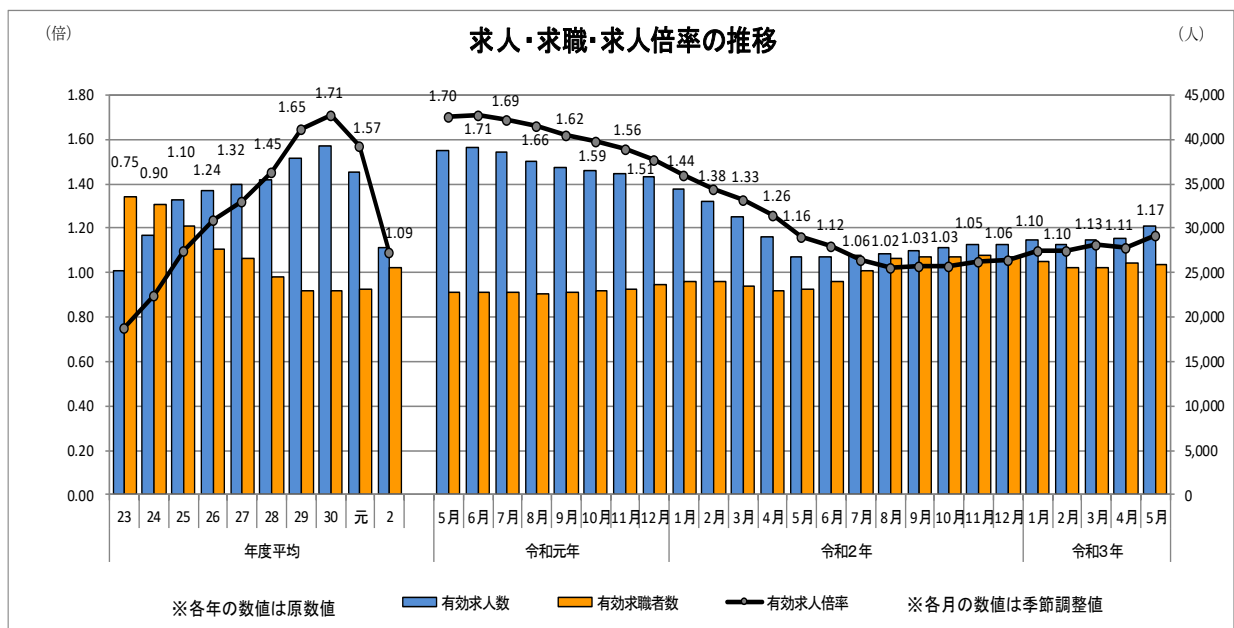
《令和3年5月内容》

- 有効求人倍率(季節調整値)は1.17倍で、前月を0.06ポイント上回った。  
全国の有効求人倍率は1.09倍。三重の順位は全国第28位。  
就業地別有効求人倍率(季節調整値)は1.32倍で、前月を0.08上回る。三重の順位は全国第23位。
- 新規求人倍率(季節調整値)は2.27倍で、前月を0.50ポイント上回る。  
就業地別新規求人倍率(季節調整値)は2.56倍で、前月を0.48ポイント上回る。
- 県内の雇用情勢は、一部に持ち直しの動きが見られるものの、新型コロナウイルス感染症が雇用に与える影響に注意する必要がある。

※就業地別求人倍率とは、三重県内を就業地とする求人数を用いて算出した求人倍率。

### 《概要》

- 有効求人数(季節調整値)は30,316人で前月に比べ5.1%(1,474人)増加し、有効求職者数(季節調整値)は25,895人で同0.7%(187人)減少した結果、有効求人倍率は1.17倍となり前月より上昇した。
- 新規求人数(季節調整値)は11,477人で前月に比べ13.4%(1,352人)増加し、新規求職者数(季節調整値)は5,063人で同11.7%(669人)減少した結果、新規求人倍率は2.27倍となり前月を0.50ポイント上回った。



※令和2年12月以前の数値は、季節調整値替が行われたことで変更となっているものがあることにご注意ください。

○ **正社員有効求人倍率(原数値)は0.84倍で、前年同月(0.82倍)を0.02ポイント上回った。**

前年同月比で有効求人数の増加幅が有効求職者数の増加幅を上回り、有効求人倍率は前年同月を上回った。全国の正社員有効求人倍率(原数値)は0.82倍。

○ **新規求人数(原数値)は9,805人で、前年同月より18.2%(1,508人)増加し、3か月連続の増加。**

○ **パートを除く一般の新規求人数は5,664人で、前年同月より21.1%(987人)増加し、3か月連続の増加。**

パートの新規求人数は4,141人で、前年同月より14.4%(521人)増加し、3か月連続の増加。

○ **有効求人数(原数値)は28,855人で、前年同月より12.8%(3,280人)増加し、27か月ぶりの増加。**

○ **新規求職申込件数(原数値)は4,927件で、前年同月より1.7%(86人)減少、4か月ぶりの減少。**

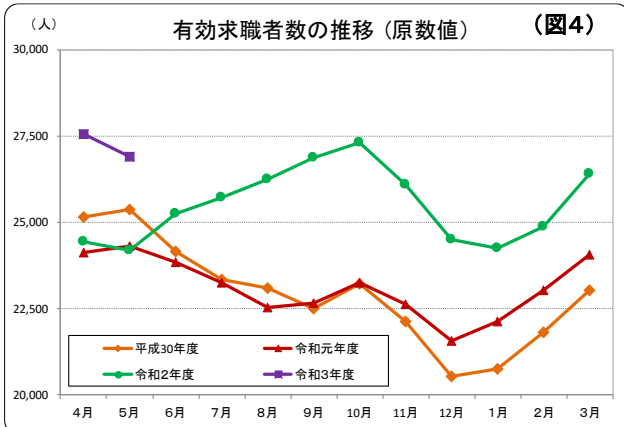
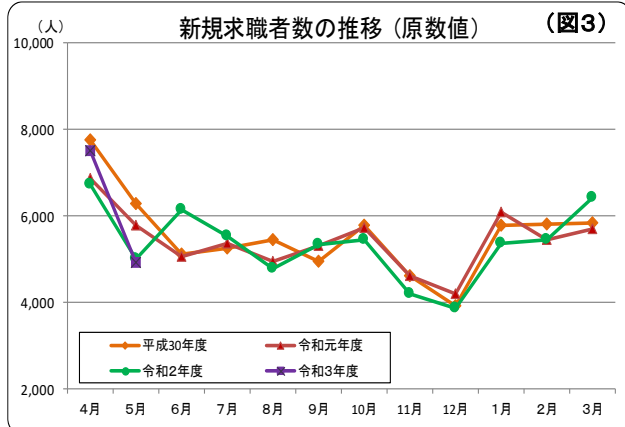
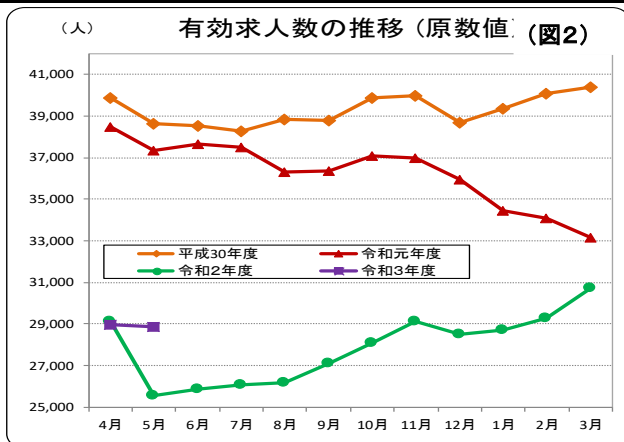
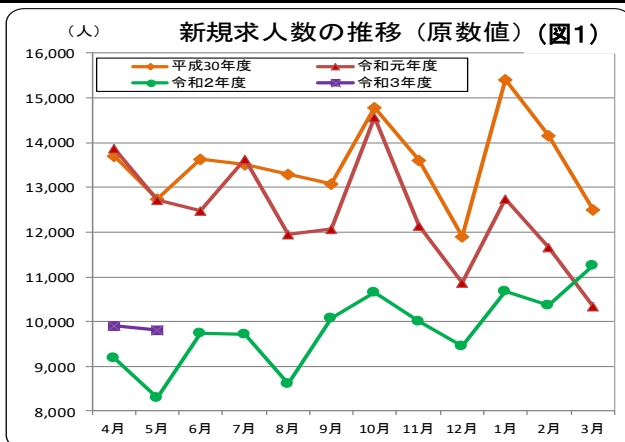
○ **有効求職者数(原数値)は26,900人で、前年同月より11.2%(2,710人)増加、12か月連続の増加。**

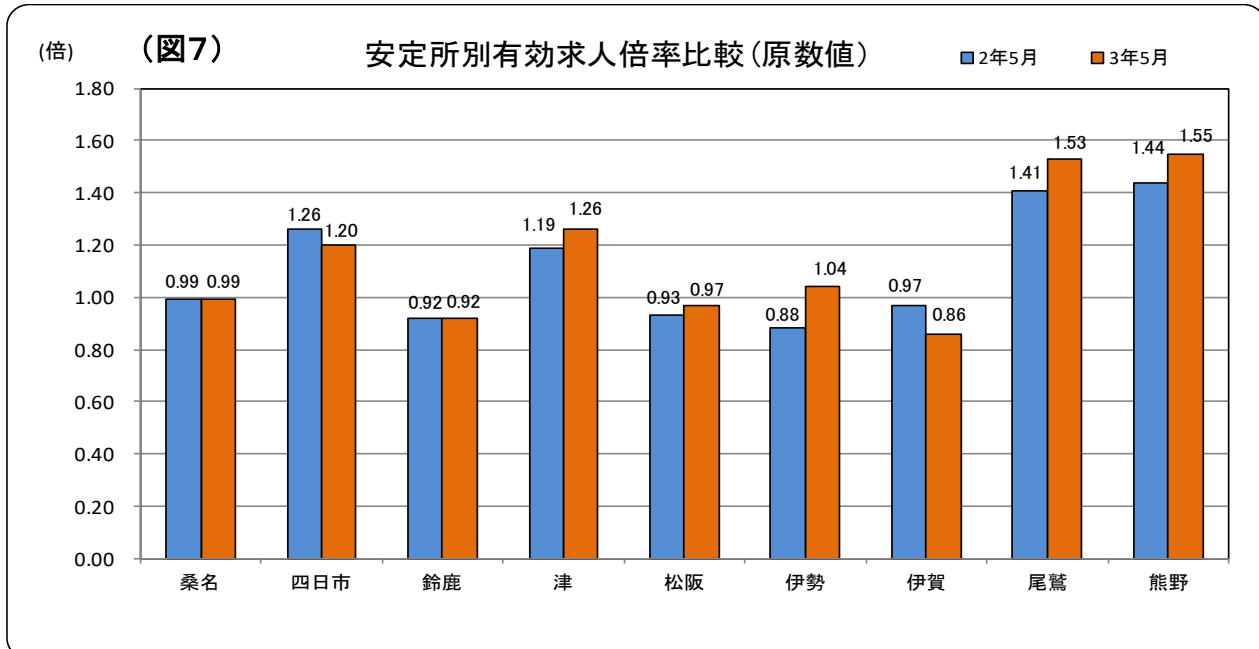
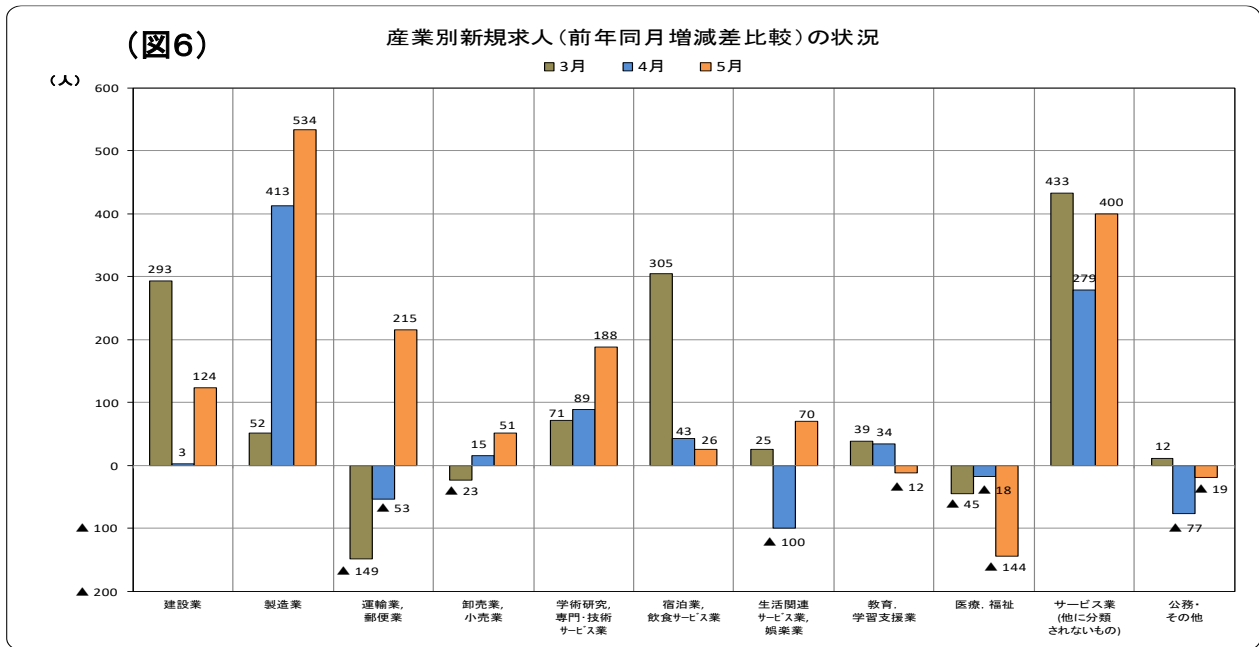
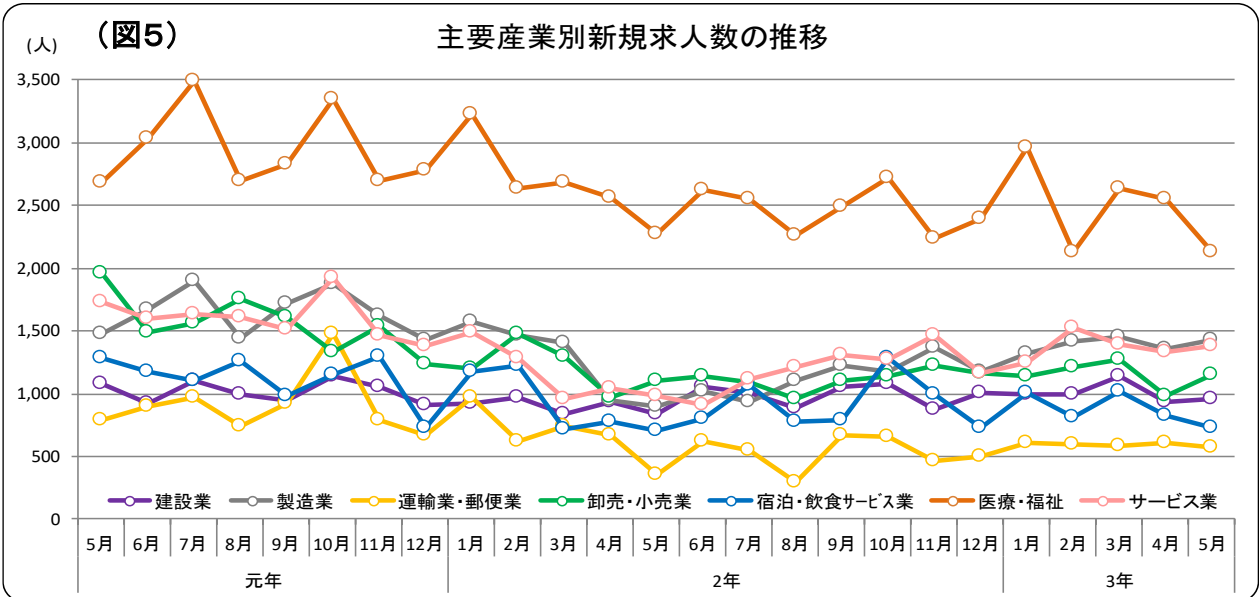
○ **新規常用求職者4,899人(パートタイムを含む)の態様別状況(前年同月比)**

※ ▲1.7%(4か月ぶりの減少)

「在職者」は1,268人(+21.1%)で3か月連続の増加、「無業者」は448人(+35.8%)で5か月連続の増加、「離職者」は3,183人(▲11.8%)で4か月ぶりの減少。

離職者の内訳をみると「事業主都合離職者」は806人(▲34.4%)で3か月ぶりの減少、「自己都合離職者」は2,103人(▲0.2%)で4か月ぶりの減少、「定年退職者」は220人(+13.4%)で2か月連続の増加。





(表1) 産業別新規求人の状況 (パートを含む全数)

三重労働局計

産 業	3年5月	前年同月	対前年同月		前月
			増減率	増減差	
AB 農 業 , 林 業 , 漁 業	162	179	▲ 9.5	▲ 17	108
C 鉱 業 , 採 石 業 , 砂 利 採 取 業	56	52	7.7	4	8
D 建 設 業	958	834	14.9	124	938
E 製 造 業	1,432	898	59.5	534	1,357
09 食 料 品	216	171	26.3	45	225
10 飲 料 ・ た ば こ ・ 飼 料	8	15	▲ 46.7	▲ 7	12
11 織 維 工 業	22	21	4.8	1	23
12 木 材 ・ 木 製 品	20	13	53.8	7	11
13 家 具 ・ 装 備 品	13	10	30.0	3	35
14 パ ル プ ・ 紙 ・ 紙 加 工 品	13	19	▲ 31.6	▲ 6	29
15 印 刷 ・ 同 関 連 業	12	13	▲ 7.7	▲ 1	6
16 化 学 工 業	72	32	125.0	40	44
17 石 油 製 品 ・ 石 炭 製 品	2	1	100.0	1	4
18 プ ラ ス チ ッ ク 製 品	109	46	137.0	63	68
19 ゴ ム 製 品	31	5	520.0	26	68
21 窯 業 ・ 土 石 製 品	48	43	11.6	5	33
22 鉄 鋼 業	54	9	500.0	45	44
23 非 鉄 金 属	26	10	160.0	16	47
24 金 属 製 品	137	78	75.6	59	137
25 は ん 用 機 械 器 具	126	70	80.0	56	95
26 生 産 用 機 械 器 具	97	75	29.3	22	108
27 業 務 用 機 械 器 具	26	17	52.9	9	48
28 電 子 部 品 ・ デ バ イ ス ・ 電 子 回 路	60	70	▲ 14.3	▲ 10	43
29 電 気 機 械 器 具	83	83	0.0	0	84
30 情 報 通 信 機 械 器 具	0	2	▲ 100.0	▲ 2	10
31 輸 送 用 機 械 器 具	240	81	196.3	159	172
20,32 そ の 他 の 製 造 業	17	14	21.4	3	11
F 電 気 ・ ガ ス ・ 熱 供 給 ・ 水 道 業	16	20	▲ 20.0	▲ 4	18
G 情 報 通 信 業	76	31	145.2	45	64
H 運 輸 業 , 郵 便 業	573	358	60.1	215	612
I 卸 売 業 , 小 売 業	1,153	1,102	4.6	51	983
( 50~55 卸 売 業 )	156	144	8.3	12	221
( 56~61 小 売 業 )	997	958	4.1	39	762
J 金 融 業 , 保 険 業	68	108	▲ 37.0	▲ 40	95
K 不 動 産 業 , 物 品 賃 貸 業	95	63	50.8	32	94
L 学 術 研 究 , 専 門 ・ 技 術 サ ー ビ ス 業	311	123	152.8	188	240
M 宿 泊 業 , 飲 食 サ ー ビ ス 業	735	709	3.7	26	824
N 生 活 関 連 サ ー ビ ス 業 , 娯 楽 業	259	189	37.0	70	269
O 教 育 , 学 習 支 援 業	75	87	▲ 13.8	▲ 12	126
P 医 療 , 福 祉	2,130	2,274	▲ 6.3	▲ 144	2,550
( 83 医 療 業 )	712	757	▲ 5.9	▲ 45	930
( 85 社 会 保 険 ・ 社 会 福 祉 ・ 介 護 事 業 )	1,403	1,511	▲ 7.1	▲ 108	1,614
Q 複 合 サ ー ビ ス 事 業	90	35	157.1	55	67
R サ ー ビ ス 業 ( 他 に 分 類 さ れ な い も の )	1,377	977	40.9	400	1,327
( 91 職 業 紹 介 ・ 労 働 者 派 遣 業 )	463	259	78.8	204	549
ST 公 務 ・ そ の 他	239	258	▲ 7.4	▲ 19	220
合 計	9,805	8,297	18.2	1,508	9,900

(表2)

## 職業安定業務速報 (令和3年5月)

(三重労働局職業安定課)

項目 年月	新規求人・求職				有効求人・求職				求人倍率					中高年齢者				就職件数			
	求人数 (人)	前年 同月比 (%)	求職者 数 (人)	前年 同月比 (%)	求人数 (人)	前年 同月比 (%)	求職者 数 (人)	前年 同月比 (%)	新規		有効		全国 TCI倍	新規 求職者 数 (人)	前年 同月比 (%)	有効 求職者 数 (人)	前年 同月比 (%)	全数 (件)	前年 同月比 (%)	就職率 (%)	
									三重県 倍	TCI倍	三重県 倍	TCI倍									
29年	13,031	4.1	5,789	▲ 6.3	37,151	4.9	23,282	▲ 6.8	2.25	—	1.60	—	(原数値) 1.50	2,616	▲ 1.1	11,074	▲ 3.3	1,994	▲ 4.1	34.4	
30平均	13,602	4.4	5,606	▲ 3.2	39,170	5.4	22,953	▲ 1.4	2.43	—	1.71	—	1.61	2,666	1.9	11,387	2.8	1,881	▲ 5.7	33.6	
1平均	13,033	▲ 4.2	5,441	▲ 3.0	37,800	▲ 3.5	22,807	▲ 0.6	2.40	—	1.66	—	1.60	2,717	1.9	11,802	3.6	1,755	▲ 6.7	32.3	
2平均	10,037	▲ 23.0	5,358	▲ 1.5	28,953	▲ 23.4	24,984	9.5	1.87	—	1.16	—	1.18	2,820	3.8	13,587	15.1	1,569	▲ 10.6	29.3	
29年	13,315	6.3	5,682	▲ 6.4	37,843	6.5	22,948	▲ 6.6	2.34	—	1.65	—	(原数値) 1.54	2,587	▲ 2.3	10,956	▲ 3.6	1,943	▲ 6.3	34.2	
30度	13,530	1.6	5,550	▲ 2.3	39,292	3.8	22,921	▲ 0.1	2.44	—	1.71	—	1.62	2,691	4.0	11,531	5.2	1,862	▲ 4.2	33.5	
1平均	12,418	▲ 8.2	5,423	▲ 2.3	36,289	▲ 7.6	23,109	0.8	2.29	—	1.57	—	1.55	2,754	2.3	12,132	5.2	1,742	▲ 6.4	32.1	
2平均	9,837	▲ 20.8	5,359	▲ 1.2	27,874	▲ 23.2	25,510	10.4	1.84	—	1.09	—	1.10	2,845	3.3	13,985	15.3	1,564	▲ 10.2	29.2	
30	4	13,692	6.6	7,757	4.9	39,912	10.4	25,159	▲ 1.2	1.77	2.27	1.59	1.70	1.59	4,154	11.2	12,638	2.3	2,154	▲ 4.1	27.8
	5	12,745	4.5	6,276	3.8	38,666	7.7	25,368	1.3	2.03	2.47	1.52	1.69	1.59	3,004	13.7	12,811	5.8	2,254	6.4	35.9
	6	13,641	3.5	5,127	▲ 9.4	38,530	6.0	24,148	0.5	2.66	2.62	1.60	1.74	1.62	2,377	▲ 5.1	12,223	6.4	1,939	▲ 11.1	37.8
	7	13,516	4.5	5,256	0.5	38,289	5.0	23,352	1.0	2.57	2.42	1.64	1.70	1.63	2,487	6.7	11,766	6.6	1,772	▲ 3.6	33.7
	8	13,303	5.8	5,462	▲ 3.8	38,870	5.2	23,080	▲ 0.4	2.44	2.44	1.68	1.72	1.64	2,527	3.7	11,563	5.3	1,640	▲ 6.4	30.0
	9	13,073	▲ 5.1	4,958	▲ 13.3	38,812	2.6	22,511	▲ 3.1	2.64	2.51	1.72	1.73	1.64	2,320	▲ 8.0	11,267	3.1	1,566	▲ 22.3	31.6
	10	14,781	2.3	5,783	6.3	39,874	1.8	23,212	0.4	2.56	2.47	1.72	1.72	1.63	2,749	13.1	11,534	6.1	2,022	2.8	35.0
	11	13,606	9.4	4,615	▲ 4.5	40,003	2.5	22,116	1.1	2.95	2.51	1.81	1.71	1.63	2,148	▲ 2.0	11,010	6.5	1,710	▲ 0.9	37.1
	12	11,902	▲ 4.2	3,927	▲ 3.6	38,714	2.2	20,525	0.7	3.03	2.39	1.89	1.71	1.62	1,904	▲ 1.1	10,261	4.7	1,643	3.3	41.8
31	1	15,416	9.1	5,787	1.7	39,360	5.1	20,739	0.8	2.66	2.53	1.90	1.74	1.64	2,880	15.8	10,481	7.2	1,478	1.9	25.5
	2	14,171	▲ 2.9	5,811	▲ 4.1	40,087	1.0	21,802	▲ 0.3	2.44	2.45	1.84	1.72	1.62	2,897	2.5	11,106	6.0	1,743	▲ 6.9	30.0
	3	12,510	▲ 12.1	5,842	▲ 8.2	40,388	▲ 2.1	23,044	▲ 2.0	2.14	2.38	1.75	1.71	1.63	2,844	▲ 5.7	11,712	3.5	2,418	▲ 5.3	41.4
	4	13,861	1.2	6,869	▲ 11.4	38,483	▲ 3.6	24,112	▲ 4.2	2.02	2.58	1.60	1.70	1.62	3,776	▲ 9.1	12,647	0.1	1,971	▲ 8.5	28.7
1	5	12,725	▲ 0.2	5,784	▲ 7.8	37,370	▲ 3.4	24,299	▲ 4.2	2.20	2.44	1.54	1.70	1.61	2,852	▲ 5.1	12,853	0.3	1,829	▲ 18.9	31.6
	6	12,479	▲ 8.5	5,052	▲ 1.5	37,686	▲ 2.2	23,842	▲ 1.3	2.47	2.40	1.58	1.71	1.61	2,420	1.8	12,597	3.1	1,769	▲ 8.8	35.0
	7	13,627	0.8	5,362	2.0	37,518	▲ 2.0	23,240	▲ 0.5	2.54	2.49	1.61	1.69	1.60	2,698	8.5	12,074	2.6	1,866	5.3	34.8
	8	11,945	▲ 10.2	4,942	▲ 9.5	36,314	▲ 6.6	22,541	▲ 2.3	2.42	2.37	1.61	1.66	1.60	2,318	▲ 8.3	11,591	0.2	1,512	▲ 7.8	30.6
	9	12,059	▲ 7.8	5,305	7.0	36,350	▲ 6.3	22,648	0.6	2.27	2.17	1.60	1.62	1.59	2,540	9.5	11,582	2.8	1,579	0.8	29.8
	10	14,578	▲ 1.4	5,728	▲ 1.0	37,069	▲ 7.0	23,240	0.1	2.55	2.32	1.60	1.59	1.58	2,875	4.6	11,924	3.4	1,776	▲ 12.2	31.0
	11	12,150	▲ 10.7	4,617	0.0	37,002	▲ 7.5	22,616	2.3	2.63	2.21	1.64	1.56	1.57	2,351	9.5	11,725	6.5	1,552	▲ 9.2	33.6
	12	10,869	▲ 8.7	4,192	6.7	35,976	▲ 7.1	21,558	5.0	2.59	2.13	1.67	1.51	1.55	2,156	13.2	11,327	10.4	1,567	▲ 4.6	37.4
2	1	12,735	▲ 17.4	6,081	5.1	34,452	▲ 12.5	22,130	6.7	2.09	1.99	1.56	1.44	1.51	3,205	11.3	11,797	12.6	1,344	▲ 9.1	22.1
	2	11,650	▲ 17.8	5,445	▲ 6.3	34,108	▲ 14.9	23,022	5.6	2.14	2.05	1.48	1.38	1.45	2,833	▲ 2.2	12,390	11.6	1,725	▲ 1.0	31.7
	3	10,335	▲ 17.4	5,704	▲ 2.4	33,145	▲ 17.9	24,058	4.4	1.81	2.05	1.38	1.33	1.40	3,021	6.2	13,082	11.7	2,409	▲ 0.4	42.2
	4	9,196	▲ 33.7	6,721	▲ 2.2	29,153	▲ 24.2	24,425	1.3	1.37	1.80	1.19	1.26	1.30	3,865	2.4	13,557	7.2	1,685	▲ 14.5	25.1
	5	8,297	▲ 34.8	5,013	▲ 13.3	25,575	▲ 31.6	24,190	▲ 0.4	1.66	1.86	1.06	1.16	1.18	2,639	▲ 7.5	13,356	3.9	1,294	▲ 29.3	25.8
	6	9,733	▲ 22.0	6,141	21.6	25,869	▲ 31.4	25,259	5.9	1.58	1.60	1.02	1.12	1.12	3,145	30.0	13,882	10.2	1,535	▲ 13.2	25.0
	7	9,717	▲ 28.7	5,538	3.3	26,100	▲ 30.4	25,718	10.7	1.75	1.64	1.01	1.06	1.09	2,808	4.1	13,842	14.6	1,585	▲ 15.1	28.6
	8	8,607	▲ 27.9	4,778	▲ 3.3	26,177	▲ 27.9	26,253	16.5	1.80	1.77	1.00	1.02	1.05	2,456	6.0	14,100	21.6	1,297	▲ 14.2	27.1
	9	10,071	▲ 16.5	5,345	0.8	27,116	▲ 25.4	26,856	18.6	1.88	1.86	1.01	1.03	1.04	2,763	8.8	14,496	25.2	1,492	▲ 5.5	27.9
	10	10,648	▲ 27.0	5,454	▲ 4.8	28,108	▲ 24.2	27,321	17.6	1.95	1.84	1.03	1.03	1.04	2,910	1.2	14,850	24.5	1,668	▲ 6.1	30.6
	11	10,010	▲ 17.6	4,204	▲ 8.9	29,107	▲ 21.3	26,083	15.3	2.38	1.95	1.12	1.05	1.05	2,176	▲ 7.4	14,253	21.6	1,426	▲ 8.1	33.9
	12	9,443	▲ 13.1	3,866	▲ 7.8	28,522	▲ 20.7	24,498	13.6	2.44	1.97	1.16	1.06	1.05	2,015	▲ 6.5	13,439	18.6	1,370	▲ 12.6	35.4
3	1	10,684	▲ 16.1	5,377	▲ 11.6	28,721	▲ 16.6	24,254	9.6	1.99	1.90	1.18	1.10	1.10	2,955	▲ 7.8	13,405	13.6	1,256	▲ 6.5	23.4
	2	10,374	▲ 11.0	5,449	0.1	29,300	▲ 14.1	24,861	8.0	1.90	1.84	1.18	1.10	1.09	2,891	2.0	13,800	11.4	1,587	▲ 8.0	29.1
	3	11,262	9.0	6,422	12.6	30,740	▲ 7.3	26,396	9.7	1.75	2.04	1.16	1.13	1.10	3,514	16.3	14,837	13.4	2,575	6.9	40.1
	4	9,900	7.7	7,520	11.9	28,975	▲ 0.6	27,566	12.9	1.32	1.77	1.05	1.11	1.09	4,371	13.1	15,681	15.7	1,887	12.0	25.1
	5	9,805	18.2	4,927	▲ 1.7	28,855	12.8	26,900	11.2	1.99	2.27	1.07	1.17	1.09	2,674	1.3	15,254	14.2	1,594	23.2	32.4
	6																				

※求人数、求職者数、就職件数、求人倍率は、学卒を除きパートを含む。TCIは季節調整値を示す。rは数値を補正したもの。

※就職率は、新規求職者数に対する就職件数の割合。

三重県の有効求人倍率の推移(季節調整値)

			1月	2月	3月	4月	5月	6月	7月	8月	9月	10月	11月	12月	年計	年度計	
昭和	38年	1963	0.67	0.62	0.62	0.62	0.82	2.13	0.99	1.13	1.03	1.06	1.08	0.94	1.01	1.05	
		39	1964	0.92	0.88	0.96	0.97	0.99	1.16	1.07	0.99	1.13	0.99	1.00	1.20	1.02	1.05
		40	1965	1.04	1.04	1.00	0.90	0.84	0.81	0.86	0.77	0.72	0.75	0.69	0.59	0.84	0.78
		41	1966	0.77	0.81	0.79	0.83	0.78	0.78	0.76	0.82	0.87	0.87	0.87	0.88	0.82	0.86
		42	1967	0.96	0.96	0.94	0.99	1.17	1.11	1.22	1.31	1.29	1.31	1.43	1.44	1.18	1.29
		43	1968	1.52	1.31	1.40	1.52	1.51	1.43	1.45	1.54	1.59	1.57	1.63	1.63	1.52	1.56
		44	1969	1.49	1.56	1.72	1.79	1.83	1.93	1.93	1.84	1.57	1.88	1.65	1.95	1.76	1.91
		45	1970	2.07	2.24	2.27	2.04	2.21	2.28	1.97	2.11	2.37	2.18	2.15	1.98	2.15	2.12
		46	1971	2.10	2.11	1.96	2.16	1.97	2.07	2.28	2.30	2.23	2.22	2.02	2.21	2.16	2.14
		47	1972	1.93	2.03	2.07	1.83	1.85	1.81	1.97	1.97	2.12	2.27	2.26	2.54	2.04	2.25
		48	1973	2.77	2.95	3.03	3.33	3.20	3.47	3.52	3.66	3.49	3.33	3.82	3.89	3.36	3.43
		49	1974	3.36	3.06	3.00	3.03	3.08	3.06	2.50	2.21	1.90	1.59	1.37	1.03	2.30	1.69
		50	1975	1.00	0.76	0.71	0.61	0.57	0.57	0.55	0.59	0.65	0.63	0.57	0.57	0.64	0.61
		51	1976	0.60	0.65	0.70	0.67	0.70	0.67	0.68	0.62	0.63	0.62	0.67	0.73	0.66	0.67
		52	1977	0.73	0.68	0.66	0.64	0.62	0.59	0.58	0.55	0.56	0.59	0.59	0.57	0.61	0.59
		53	1978	0.58	0.60	0.61	0.58	0.57	0.58	0.55	0.62	0.64	0.60	0.61	0.57	0.59	0.58
		54	1979	0.56	0.56	0.58	0.62	0.62	0.66	0.70	0.74	0.71	0.72	0.70	0.75	0.66	0.71
		55	1980	0.74	0.80	0.84	0.87	0.85	0.94	0.83	0.81	0.75	0.83	0.85	0.80	0.82	0.81
		56	1981	0.77	0.73	0.73	0.73	0.69	0.71	0.73	0.76	0.73	0.71	0.69	0.76	0.73	0.72
		57	1982	0.74	0.71	0.68	0.63	0.66	0.64	0.61	0.63	0.64	0.63	0.62	0.62	0.64	0.63
		58	1983	0.64	0.62	0.60	0.62	0.62	0.62	0.64	0.64	0.66	0.68	0.71	0.73	0.64	0.68
		59	1984	0.73	0.77	0.76	0.74	0.75	0.77	0.78	0.79	0.80	0.82	0.84	0.84	0.78	0.82
		60	1985	0.89	0.91	0.95	0.95	0.97	0.96	0.91	0.98	0.96	0.95	0.94	0.95	0.94	0.93
		61	1986	0.90	0.88	0.89	0.87	0.78	0.74	0.73	0.71	0.70	0.72	0.71	0.70	0.78	0.74
		62	1987	0.71	0.74	0.75	0.74	0.77	0.80	0.86	0.89	0.93	0.92	0.96	0.96	0.84	0.91
		63	1988	1.02	1.05	1.05	1.14	1.19	1.28	1.29	1.33	1.39	1.41	1.43	1.47	1.25	1.36
	平成	元年	1989	1.50	1.49	1.47	1.59	1.62	1.62	1.60	1.70	1.66	1.70	1.67	1.73	1.61	1.69
		2	1990	1.74	1.84	1.81	1.78	1.76	1.87	1.79	1.73	1.73	1.73	1.77	1.75	1.77	1.76
		3	1991	1.75	1.73	1.77	1.74	1.76	1.72	1.68	1.63	1.57	1.62	1.57	1.53	1.67	1.59
		4	1992	1.48	1.40	1.40	1.36	1.31	1.31	1.26	1.23	1.21	1.16	1.15	1.16	1.28	1.18
		5	1993	1.09	1.02	0.98	0.94	0.91	0.87	0.86	0.84	0.83	0.76	0.74	0.72	0.87	0.80
		6	1994	0.71	0.71	0.71	0.70	0.69	0.71	0.70	0.72	0.72	0.73	0.70	0.67	0.70	0.71
		7	1995	0.71	0.74	0.72	0.73	0.70	0.67	0.67	0.67	0.65	0.63	0.66	0.68	0.69	0.69
8		1996	0.71	0.73	0.76	0.76	0.76	0.76	0.76	0.77	0.79	0.79	0.82	0.80	0.77	0.79	
9		1997	0.81	0.81	0.81	0.81	0.83	0.85	0.83	0.80	0.77	0.77	0.75	0.74	0.80	0.75	
10		1998	0.68	0.65	0.61	0.57	0.59	0.59	0.59	0.59	0.59	0.58	0.57	0.56	0.60	0.57	
11		1999	0.55	0.54	0.54	0.53	0.52	0.51	0.52	0.52	0.54	0.54	0.55	0.54	0.53	0.54	
12		2000	0.56	0.57	0.60	0.62	0.64	0.64	0.66	0.70	0.71	0.72	0.75	0.75	0.66	0.70	
13		2001	0.75	0.73	0.71	0.69	0.68	0.67	0.66	0.64	0.62	0.59	0.56	0.55	0.65	0.62	
14		2002	0.58	0.60	0.64	0.64	0.63	0.66	0.67	0.67	0.68	0.69	0.70	0.72	0.66	0.69	
15		2003	0.74	0.75	0.76	0.76	0.77	0.78	0.81	0.85	0.88	0.94	0.96	1.03	0.83	0.91	
16		2004	1.08	1.09	1.08	1.10	1.16	1.23	1.17	1.14	1.13	1.23	1.27	1.32	1.16	1.20	
17		2005	1.24	1.26	1.29	1.35	1.37	1.41	1.41	1.42	1.44	1.42	1.42	1.44	1.37	1.42	
18		2006	1.46	1.45	1.45	1.49	1.44	1.44	1.43	1.41	1.39	1.38	1.36	1.36	1.42	1.41	
19		2007	1.35	1.40	1.44	1.44	1.45	1.42	1.42	1.42	1.37	1.36	1.35	1.34	1.40	1.38	
20		2008	1.35	1.33	1.27	1.24	1.25	1.24	1.18	1.11	1.06	1.00	0.95	0.89	1.15	0.91	
21		2009	0.67	0.54	0.44	0.42	0.40	0.39	0.40	0.41	0.42	0.43	0.45	0.47	0.45	0.44	
22		2010	0.48	0.50	0.50	0.52	0.54	0.57	0.59	0.60	0.62	0.63	0.64	0.66	0.57	0.62	
23		2011	0.68	0.71	0.70	0.67	0.64	0.64	0.68	0.72	0.75	0.77	0.79	0.80	0.71	0.75	
24		2012	0.82	0.86	0.88	0.90	0.91	0.92	0.92	0.90	0.89	0.88	0.87	0.87	0.88	0.90	
25		2013	0.89	0.90	0.93	0.95	0.99	1.01	1.05	1.09	1.10	1.13	1.15	1.17	1.03	1.10	
26		2014	1.18	1.19	1.21	1.23	1.23	1.22	1.20	1.18	1.18	1.20	1.23	1.27	1.21	1.24	
27		2015	1.29	1.31	1.29	1.28	1.28	1.29	1.29	1.31	1.31	1.31	1.35	1.35	1.30	1.32	
28		2016	1.36	1.37	1.37	1.38	1.39	1.40	1.44	1.45	1.47	1.46	1.47	1.50	1.42	1.45	
29		2017	1.48	1.49	1.48	1.54	1.60	1.65	1.63	1.63	1.64	1.69	1.68	1.68	1.60	1.65	
30		2018	1.66	1.70	1.72	1.70	1.69	1.74	1.70	1.72	1.73	1.72	1.71	1.71	1.71	1.71	
令和	<sup>31</sup> 元年	2019	1.74	1.72	1.71	1.70	1.70	1.71	1.69	1.66	1.62	1.59	1.56	1.51	1.66	1.57	
	2	2020	1.44	1.38	1.33	1.26	1.16	1.12	1.06	1.02	1.03	1.03	1.05	1.06	1.16	1.09	
	3	2021	1.10	1.10	1.13	1.11	1.17										

季節調整値計算(季節調整値替え)は、毎年過去1年分のデータが揃う年初に行われ、季節調整済系列が改訂される。季節調整法は、センサス局法Ⅱ(X-12-ARIMA)による。

三重県の新規求人倍率の推移(季節調整値)

			1月	2月	3月	4月	5月	6月	7月	8月	9月	10月	11月	12月	年計	年度計	
昭和	38年	1963	0.88	0.85	0.83	0.95	1.41	1.54	1.26	1.59	1.06	1.29	1.17	1.42	1.24	1.29	
		39	1964	1.04	1.29	1.41	1.49	1.20	1.71	1.32	1.10	1.69	1.36	1.07	1.65	1.37	1.36
		40	1965	1.14	1.04	1.15	0.92	0.84	0.69	1.14	0.82	0.72	0.91	0.61	0.68	0.92	0.91
		41	1966	1.16	1.07	1.14	1.18	1.07	0.97	1.04	1.01	1.27	1.28	1.46	1.08	1.17	1.25
		42	1967	1.44	1.51	1.15	1.45	2.06	1.26	1.61	1.73	1.29	1.13	1.71	1.12	1.48	1.49
		43	1968	1.62	1.26	1.62	1.53	1.40	1.49	1.42	1.68	1.53	1.57	2.23	1.59	1.60	1.66
		44	1969	1.62	1.82	2.09	1.96	2.44	2.37	2.27	2.17	2.01	2.69	2.27	2.75	2.16	2.40
		45	1970	2.71	3.10	2.51	2.18	3.14	2.93	2.08	2.73	3.56	2.48	2.55	3.06	2.69	2.55
		46	1971	2.24	2.28	2.17	2.45	1.73	2.81	2.41	2.48	2.20	2.12	1.82	2.11	2.21	2.17
		47	1972	1.97	2.47	1.82	2.18	1.75	2.24	2.59	2.29	2.28	3.14	3.24	4.28	2.42	2.74
		48	1973	3.49	3.55	3.35	3.81	3.39	4.20	3.85	4.41	3.90	3.89	4.54	3.60	3.76	3.73
		49	1974	3.04	3.04	3.03	2.50	2.91	2.12	1.77	1.71	1.77	1.16	1.27	1.02	2.02	1.56
		50	1975	1.33	1.01	1.12	1.05	1.10	0.99	1.10	1.13	1.31	1.13	1.02	1.07	1.12	1.14
		51	1976	1.27	1.33	1.24	1.30	1.38	1.15	1.39	1.13	1.24	1.05	1.27	1.61	1.25	1.22
		52	1977	1.25	1.13	1.14	1.04	1.13	0.95	0.95	0.86	1.01	1.07	1.11	0.93	1.02	0.98
		53	1978	0.95	0.97	1.12	0.97	1.03	1.04	1.18	1.36	1.19	1.05	1.11	1.17	1.06	1.10
		54	1979	1.11	1.14	1.15	1.37	1.28	1.45	1.46	1.36	1.14	1.39	1.37	1.55	1.29	1.36
		55	1980	1.38	1.27	1.52	1.57	1.56	1.61	1.41	1.22	1.38	1.32	1.71	1.31	1.44	1.40
		56	1981	1.22	1.46	1.23	1.21	1.01	1.23	1.33	1.31	1.18	1.22	1.19	1.28	1.24	1.18
		57	1982	1.04	1.22	0.90	0.96	1.02	1.19	1.01	1.18	1.03	1.08	1.05	1.05	1.07	1.08
		58	1983	1.19	1.10	0.96	1.06	1.18	1.14	1.17	1.25	1.24	1.29	1.34	1.34	1.18	1.26
		59	1984	1.41	1.24	1.35	1.25	1.38	1.44	1.42	1.43	1.57	1.35	1.57	1.50	1.42	1.48
		60	1985	1.60	1.51	1.66	1.47	1.59	1.37	1.36	1.64	1.37	1.46	1.39	1.39	1.48	1.41
		61	1986	1.25	1.32	1.37	1.27	1.27	1.14	1.16	1.17	1.24	1.28	1.17	1.26	1.24	1.24
		62	1987	1.28	1.37	1.47	1.38	1.39	1.48	1.68	1.54	1.70	1.75	1.83	1.91	1.50	1.67
		63	1988	2.01	2.08	1.93	2.21	2.20	2.31	2.35	2.35	2.46	2.50	2.57	2.35	2.22	2.38
	平成	元年	1989	2.58	2.64	2.38	2.75	2.73	2.79	2.80	2.84	2.78	2.89	2.90	2.87	2.70	2.83
		2	1990	3.05	3.26	2.69	2.97	2.92	3.01	3.04	2.62	3.01	2.78	2.92	3.07	2.91	2.90
		3	1991	2.78	2.99	3.14	2.84	2.91	2.84	2.66	2.62	2.56	2.77	2.53	2.45	2.76	2.57
		4	1992	2.33	2.35	2.31	2.34	2.07	2.20	2.14	1.86	2.04	2.09	1.92	2.08	2.12	1.95
		5	1993	1.84	1.65	1.64	1.60	1.46	1.51	1.49	1.39	1.36	1.16	1.28	1.31	1.46	1.35
		6	1994	1.21	1.36	1.23	1.24	1.28	1.29	1.27	1.35	1.28	1.27	1.23	1.17	1.25	1.26
		7	1995	1.34	1.36	1.13	1.24	1.28	1.17	1.17	1.20	1.07	1.12	1.31	1.24	1.21	1.22
8		1996	1.21	1.33	1.39	1.30	1.30	1.35	1.37	1.35	1.38	1.41	1.48	1.36	1.35	1.38	
9		1997	1.47	1.40	1.44	1.40	1.47	1.51	1.37	1.35	1.29	1.36	1.22	1.22	1.38	1.28	
10		1998	1.14	1.13	1.05	0.96	1.15	1.06	1.02	1.06	1.10	1.04	1.02	1.06	1.06	1.04	
11		1999	0.99	0.95	1.02	1.01	0.88	0.92	0.96	0.99	1.01	1.02	1.06	0.98	0.98	1.01	
12		2000	1.07	1.13	1.11	1.14	1.19	1.19	1.25	1.29	1.25	1.28	1.42	1.34	1.20	1.24	
13		2001	1.29	1.27	1.12	1.13	1.28	1.16	1.17	1.13	1.08	0.93	1.04	1.02	1.13	1.09	
14		2002	1.02	1.09	1.11	1.08	1.09	1.18	1.13	1.15	1.16	1.15	1.16	1.25	1.13	1.17	
15		2003	1.27	1.14	1.29	1.27	1.22	1.27	1.35	1.42	1.42	1.49	1.46	1.54	1.34	1.42	
16		2004	1.70	1.59	1.46	1.76	1.80	1.71	1.63	1.54	1.66	2.03	1.83	1.75	1.69	1.76	
17		2005	1.86	1.91	1.83	1.90	1.95	2.01	2.00	2.02	2.07	1.83	2.06	2.16	1.96	1.99	
18		2006	2.07	2.05	2.10	2.02	1.99	1.97	1.98	1.87	1.97	2.02	1.79	2.07	1.97	1.97	
19		2007	2.02	1.97	2.11	1.96	2.07	1.94	2.03	2.02	1.78	2.09	1.95	1.84	1.99	1.95	
20		2008	2.02	1.82	1.69	1.81	1.71	1.61	1.54	1.48	1.46	1.34	1.34	1.04	1.57	1.18	
21		2009	0.68	0.66	0.64	0.71	0.74	0.77	0.77	0.86	0.75	0.82	0.94	0.85	0.76	0.82	
22		2010	0.83	0.89	0.88	0.96	0.94	1.01	0.97	1.01	1.03	1.04	1.02	1.09	0.96	1.03	
23		2011	1.15	1.15	1.08	0.99	1.01	1.04	1.16	1.17	1.27	1.25	1.27	1.32	1.13	1.19	
24		2012	1.30	1.33	1.35	1.39	1.38	1.41	1.43	1.33	1.32	1.37	1.28	1.34	1.34	1.37	
25		2013	1.43	1.37	1.48	1.49	1.58	1.58	1.61	1.77	1.64	1.72	1.81	1.75	1.58	1.67	
26		2014	1.72	1.79	1.79	1.80	1.77	1.69	1.71	1.68	1.72	1.78	1.83	1.90	1.77	1.79	
27		2015	1.84	1.85	1.84	1.80	1.81	1.91	1.86	1.88	1.86	1.79	2.05	1.86	1.87	1.90	
28		2016	1.97	1.95	2.02	2.03	2.02	1.98	2.19	2.00	2.08	2.11	2.04	2.20	2.03	2.07	
29		2017	2.10	2.03	2.18	2.22	2.42	2.30	2.27	2.26	2.35	2.47	2.28	2.41	2.25	2.34	
30		2018	2.36	2.42	2.43	2.27	2.47	2.62	2.42	2.44	2.51	2.47	2.51	2.39	2.43	2.44	
令和	<sup>31</sup> 元年	2019	2.53	2.45	2.38	2.58	2.44	2.40	2.49	2.37	2.17	2.32	2.21	2.13	2.40	2.29	
	2	2020	1.99	2.05	2.05	1.80	1.86	1.60	1.64	1.77	1.86	1.84	1.95	1.97	1.87	1.84	
	3	2021	1.90	1.84	2.04	1.77	2.27										

季節調整値計算(季節調整値替え)は、毎年過去1年分のデータが揃う年初に行われ、季節調整済系列が改訂される。季節調整法は、センサス局法Ⅱ(X-12-ARIMA)による。

三重県の正社員有効求人倍率の推移(原数値)

		1月	2月	3月	4月	5月	6月	7月	8月	9月	10月	11月	12月	年計	年度計	
平成 16年	2004											0.73	0.77			
	17	2005	0.77	0.80	0.76	0.74	0.74	0.78	0.80	0.85	0.88	0.87	0.90	0.90	0.90	0.84
	18	2006	0.91	0.88	0.84	0.77	0.72	0.74	0.77	0.79	0.82	0.81	0.83	0.86	0.81	0.80
	19	2007	0.86	0.86	0.83	0.74	0.72	0.71	0.75	0.77	0.79	0.78	0.81	0.82	0.78	0.77
	20	2008	0.82	0.81	0.77	0.71	0.68	0.68	0.67	0.66	0.66	0.63	0.60	0.55	0.68	0.54
	21	2009	0.42	0.33	0.26	0.21	0.18	0.18	0.20	0.21	0.22	0.24	0.25	0.27	0.24	0.23
	22	2010	0.29	0.29	0.27	0.24	0.24	0.26	0.28	0.31	0.33	0.35	0.36	0.38	0.30	0.32
	23	2011	0.40	0.41	0.36	0.32	0.30	0.32	0.35	0.39	0.42	0.43	0.46	0.49	0.38	0.41
	24	2012	0.51	0.50	0.47	0.45	0.44	0.46	0.48	0.49	0.50	0.50	0.49	0.51	0.48	0.49
	25	2013	0.52	0.51	0.49	0.46	0.47	0.49	0.52	0.55	0.58	0.61	0.63	0.66	0.54	0.57
	26	2014	0.67	0.66	0.64	0.60	0.60	0.62	0.65	0.66	0.66	0.68	0.72	0.76	0.66	0.68
	27	2015	0.77	0.77	0.73	0.69	0.67	0.69	0.70	0.72	0.74	0.75	0.80	0.84	0.74	0.75
	28	2016	0.85	0.82	0.78	0.74	0.74	0.76	0.83	0.84	0.88	0.89	0.93	0.99	0.83	0.87
	29	2017	0.98	0.96	0.92	0.91	0.94	0.99	1.03	1.04	1.04	1.09	1.13	1.17	1.01	1.06
	30	2018	1.16	1.15	1.11	1.04	1.03	1.08	1.12	1.14	1.18	1.20	1.25	1.27	1.14	1.16
平成 令和	31 元年	2019	1.27	1.22	1.17	1.13	1.11	1.14	1.14	1.15	1.15	1.14	1.16	1.16	1.16	1.12
	2	2020	1.11	1.06	1.01	0.91	0.82	0.79	0.77	0.74	0.76	0.78	0.83	0.87	0.86	0.82
	3	2021	0.89	0.88	0.86	0.82	0.84									

正社員有効求人倍率については、季節調整を行っていない



## 三重県の就業地別求人倍率の推移(季節調整値)

### 有効求人倍率

		1月	2月	3月	4月	5月	6月	7月	8月	9月	10月	11月	12月	年計	年度計	
平成 17年	2005		1.44	1.48	1.57	1.58	1.58	1.58	1.59	1.61	1.60	1.63	1.67		1.62	
	18	2006	1.69	1.69	1.68	1.72	1.70	1.70	1.68	1.65	1.64	1.65	1.64	1.63	1.68	1.67
	19	2007	1.62	1.65	1.71	1.74	1.72	1.70	1.68	1.68	1.62	1.61	1.58	1.55	1.66	1.63
	20	2008	1.57	1.54	1.50	1.49	1.47	1.43	1.37	1.29	1.23	1.16	1.09	0.99	1.33	1.05
	21	2009	0.75	0.61	0.50	0.47	0.45	0.44	0.45	0.47	0.47	0.48	0.50	0.51	0.50	0.49
	22	2010	0.53	0.54	0.55	0.57	0.59	0.63	0.64	0.65	0.67	0.69	0.70	0.73	0.62	0.68
	23	2011	0.75	0.78	0.77	0.74	0.71	0.72	0.76	0.81	0.84	0.86	0.88	0.89	0.79	0.84
	24	2012	0.91	0.95	0.98	1.00	1.01	1.01	1.01	0.99	0.97	0.97	0.95	0.97	0.98	0.99
	25	2013	0.98	0.99	1.03	1.06	1.12	1.14	1.17	1.22	1.25	1.26	1.30	1.32	1.15	1.23
	26	2014	1.35	1.34	1.36	1.38	1.40	1.41	1.38	1.33	1.35	1.39	1.42	1.45	1.38	1.41
	27	2015	1.45	1.47	1.46	1.45	1.44	1.48	1.48	1.50	1.49	1.49	1.54	1.54	1.48	1.50
	28	2016	1.56	1.56	1.57	1.59	1.60	1.61	1.64	1.64	1.66	1.65	1.65	1.70	1.62	1.65
	29	2017	1.70	1.71	1.71	1.77	1.82	1.90	1.89	1.88	1.91	1.94	1.91	1.93	1.83	1.89
	30	2018	1.93	1.94	1.95	1.93	1.95	2.02	1.97	1.98	1.99	1.96	1.93	1.97	1.96	1.97
令和 元年	2019	2019	2.03	1.99	1.96	1.95	1.94	1.96	1.94	1.91	1.86	1.86	1.80	1.75	1.91	1.81
	2	2020	1.68	1.59	1.53	1.46	1.35	1.29	1.21	1.16	1.15	1.15	1.16	1.17	1.32	1.23
	3	2021	1.23	1.22	1.25	1.24	1.32									

### 新規求人倍率

		1月	2月	3月	4月	5月	6月	7月	8月	9月	10月	11月	12月	年計	年度計	
平成 17年	2005		2.13	2.13	2.22	2.20	2.30	2.24	2.17	2.32	2.14	2.34	2.45		2.28	
	18	2006	2.42	2.37	2.34	2.38	2.45	2.31	2.29	2.23	2.26	2.38	2.24	2.36	2.32	2.34
	19	2007	2.38	2.39	2.52	2.43	2.42	2.33	2.37	2.34	2.11	2.37	2.32	2.06	2.35	2.29
	20	2008	2.41	2.16	1.98	2.08	2.00	1.88	1.77	1.73	1.68	1.51	1.51	1.07	1.82	1.35
	21	2009	0.82	0.74	0.71	0.80	0.84	0.85	0.87	0.95	0.83	0.89	1.02	0.91	0.85	0.90
	22	2010	0.93	0.98	0.96	1.03	1.04	1.08	1.05	1.08	1.11	1.12	1.12	1.21	1.05	1.13
	23	2011	1.28	1.24	1.19	1.10	1.08	1.16	1.26	1.31	1.40	1.37	1.42	1.43	1.25	1.32
	24	2012	1.43	1.51	1.51	1.54	1.54	1.51	1.57	1.47	1.43	1.51	1.44	1.49	1.49	1.51
	25	2013	1.57	1.54	1.68	1.69	1.75	1.79	1.82	1.97	1.89	1.93	2.06	1.96	1.79	1.90
	26	2014	2.00	2.02	2.01	2.01	2.02	1.96	1.93	1.89	2.01	2.07	2.10	2.14	2.02	2.04
	27	2015	2.07	2.14	2.06	2.07	2.06	2.18	2.15	2.17	2.11	2.05	2.33	2.12	2.13	2.17
	28	2016	2.26	2.24	2.30	2.34	2.31	2.24	2.49	2.31	2.36	2.41	2.31	2.50	2.32	2.36
	29	2017	2.39	2.39	2.49	2.54	2.73	2.64	2.67	2.60	2.73	2.80	2.57	2.75	2.59	2.69
	30	2018	2.73	2.74	2.78	2.58	2.89	3.02	2.76	2.82	2.92	2.75	2.82	2.81	2.78	2.81
令和 元年	2019	2019	2.89	2.86	2.79	2.94	2.81	2.78	2.80	2.74	2.56	2.69	2.54	2.42	2.75	2.63
	2	2020	2.31	2.37	2.40	2.12	2.13	1.81	1.87	1.99	2.05	2.04	2.16	2.09	2.12	2.06
	3	2021	2.12	2.11	2.20	2.08	2.56									

季節調整値計算(季節調整値替え)は、毎年過去1年分のデータが揃う年初に行われ、季節調整済系列が改訂される。季節調整法は、センサス局法Ⅱ(X-12-ARIMA)による。

## 令和3年度ハローワークのマッチング機能に関する業務の目標値進捗状況

### ① 就職件数（常用）

	年間目標		目標（4月～5月）		実績（4月～5月）		目標（5月）		実績（5月）	
	新規求職者数	就職件数	新規求職者数	就職件数	新規求職者数	就職件数	新規求職者数	就職件数	新規求職者数	就職件数
四日市所	11,889	2,782	2,097	420	2,329	526	901	196	909	241
伊勢所	7,260	2,352	1,430	388	1,415	417	601	157	527	197
津所	10,633	2,848	1,920	465	2,088	552	824	220	877	269
松阪所	8,418	2,367	1,565	354	1,650	484	684	143	662	191
桑名所	7,273	1,827	1,323	318	1,369	325	539	130	542	137
伊賀所	7,611	2,002	1,371	331	1,419	385	579	146	564	166
尾鷲所	2,208	922	424	193	466	176	164	57	171	83
鈴鹿所	8,604	2,017	1,537	289	1,647	333	693	145	647	160
三重局計	63,896	17,117	11,667	2,758	12,383	3,198	4,985	1,194	4,899	1,444

### ② 求人充足件数（常用）

	年間目標		目標（4月～5月）		実績（4月～5月）		目標（5月）		実績（5月）	
	新規求人数	充足数	新規求人数	充足数	新規求人数	充足数	新規求人数	充足数	新規求人数	充足数
四日市所	21,883	2,886	3,311	454	3,535	512	1,549	204	1,789	238
伊勢所	12,371	2,238	1,637	341	1,863	389	787	149	876	181
津所	20,920	3,177	3,307	526	3,698	586	1,471	240	1,739	261
松阪所	12,147	2,130	1,962	294	2,152	448	1,103	124	1,201	176
桑名所	11,139	1,720	1,635	266	1,934	319	797	123	1,019	137
伊賀所	10,207	1,774	1,615	270	1,553	340	851	115	657	146
尾鷲所	5,615	910	880	191	954	197	439	57	482	98
鈴鹿所	11,445	1,717	1,721	226	1,967	295	715	119	891	149
三重局計	105,727	16,552	16,068	2,568	17,656	3,086	7,712	1,131	8,654	1,386

### ③ 雇用保険受給者の早期再就職件数

	年間目標		目標（4月～3月）		実績（4月～3月）		目標（3月）		実績（3月）	
	資格決定件数	早期再就職件数	資格決定件数	早期再就職件数	資格決定件数	早期再就職件数	資格決定件数	早期再就職件数	資格決定件数	早期再就職件数
四日市所	3,417	1,185	3,417	1,185	4,156	1,297	250	74	332	119
伊勢所	2,259	720	2,259	720	2,506	646	161	52	181	44
津所	2,726	950	2,726	950	3,239	945	215	53	222	77
松阪所	2,307	838	2,307	838	2,756	1,130	192	89	218	126
桑名所	2,186	782	2,186	782	2,484	785	160	46	186	70
伊賀所	1,818	652	1,818	652	2,132	685	165	37	163	48
尾鷲所	745	255	745	255	768	231	84	15	76	23
鈴鹿所	2,918	1,082	2,918	1,082	3,246	960	244	116	272	81
三重局計	18,376	6,464	18,376	6,464	21,287	6,679	1,471	482	1,650	588

※①②は3年度5月内容、③は2年度3月内容

※「①就職件数」とは、「ハローワークの紹介により常用就職した件数」のこと。

「②充足件数」とは、「ハローワークの常用求人（受理地ベース）の充足件数」のこと。

「③雇用保険受給者の早期再就職件数」とは、「基本手当の支給残日数を所定給付日数の3分の2以上残して早期に再就職した件数」のこと。

# 【参考】用語の説明

## 職業紹介関係

### 一般関係

#### ① 就業形態、雇用期間及び雇用形態関係

- 一般常用及び臨時・季節を合わせたものをいう。
- 常用雇用雇用契約において雇用期間の定めがないもの、又は4か月以上の雇用期間が定められているもの（季節労働を除く。）をいう。
- 臨時・季節臨時とは、雇用契約において1か月以上4か月未満の雇用期間が定められているものをいい、季節とは、季節的な労働需要に対し、又は季節的な余暇を利用して一定の期間（4か月未満、4か月以上の別を問わない）を定めて就労するものをいう。
- パートタイム1週間の所定労働時間が同一の事業所に雇用されている通常の労働者の1週間の所定労働時間に比し短い者をいう。
  - ・ 一般のパートタイム 常用的パートタイム及び臨時的パートタイムを合わせたものをいう。
  - ・ 常用的パートタイム パートタイムのうち、雇用契約において雇用期間の定めがないか、又は4か月以上の雇用期間が定められているものをいう。
  - ・ 臨時的パートタイム パートタイムのうち、雇用契約において1か月以上4か月未満の雇用期間が定められているか、又は季節的に一定の期間を定めて就労するもの。
- 正社員パートタイムを除く常用のうち、勤め先で正社員・正職員などと呼称される正規労働者をいう。

#### ② 求職・就職関係

- 前月から繰り越された有効求職者数 前月末日現在において、求職票の有効期限が翌月以上にまたがっている就職未決定の求職者の数をいう。
- 新規求職申込件数 期間中に新たに受け付けた求職申込みの件数をいう。
- 月間有効求職者数 「前月から繰り越された有効求職者数」と当月の「新規求職申込件数」の合計数をいう。
- 中高年齢者 45歳以上の者をいう。
- 就職件数 自安定所の有効求職者が、自安定所の紹介により就職したことを確認した件数をいう。
- 雇用保険受給者 雇用保険受給資格決定後、基本手当の支給（各種延長給付を含む）を終了するまでの者をいう。

#### ③ 求人・充足関係

- 前月から繰り越された有効求人数 前月末日現在において、有効期限が翌月以降にまたがっている求人票の未充足の求人数をいう。
- 新規求人数 期間中に新たに受け付けた求人数（採用予定人員）をいう。
- 月間有効求人数 「前月から繰り越された有効求人数」と当月の「新規求人数」の合計数をいう。
- 充足数 自安定所の有効求人が、安定所（他安定所も含む）の紹介により求職者と結びついた件数をいう。

## 雇用保険関係

- 受給資格決定件数 受け付けた離職票に基づき安定所が求職者給付を受ける資格があると決定した件数をいう。
- 基本手当 求職者給付のうち最も基本的なもので、一般被保険者が失業し、法第13条の受給要件を満たしているときに支給される。
- 受給者実人員 基本手当の給付を実際に受けた受給資格者の実数をいう。

## 諸比率の算出方法

- 求人倍率 
$$= \frac{\text{月間有効（新規）求人数}}{\text{月間有効（新規）求職者数}}$$
- 就職率 
$$= \frac{\text{就職件数}}{\text{月間有効（新規）求職者数}} \times 100$$
- 充足率 
$$= \frac{\text{充足数}}{\text{月間有効（新規）求人数}} \times 100$$
- 雇用保険受給者の就職率 
$$= \frac{\text{雇用保険受給者の就職件数}}{\text{雇用保険受給者実人員}} \times 100$$
- 中高年齢者の就職率 
$$= \frac{\text{中高年齢者就職件数}}{\text{中高年齢月間有効求職者数}} \times 100$$

## 季節調整値

雇用や労働時間などが前月と比べて増えたか減ったかをみるとき、それが例年のパターンなのか経済実態を反映した傾向なのかを見分ける必要がある。

例えば、製造業の所定外労働時間は、休みが多い1月や5月に少なく、秋口から年末にかけて多いというパターンが例年みられる。

季節調整値とは、このような例年のパターンを取除いて、本当の傾向を見やすくした指標のことである。

## その他

(1) 使用している略符号は以下のとおりです。

「—」 ..... 該当数字なし

「▲」 ..... 減少

(2) 四捨五入をした平均値等による統計表は、必ずしも合計数と「計」欄の数とは一致しない。