



厚生労働省 三重労働局発表  
令和2年10月30日(金)  
午前8時30分 解禁

厚生労働省三重労働局職業安定部  
担当 職業安定課長 小西 克明  
職業安定課長補佐 堀 保  
地方労働市場情報官 大西 一幸  
電話 059-226-2305

報道関係者 各位

## 三重県の一般職業紹介状況

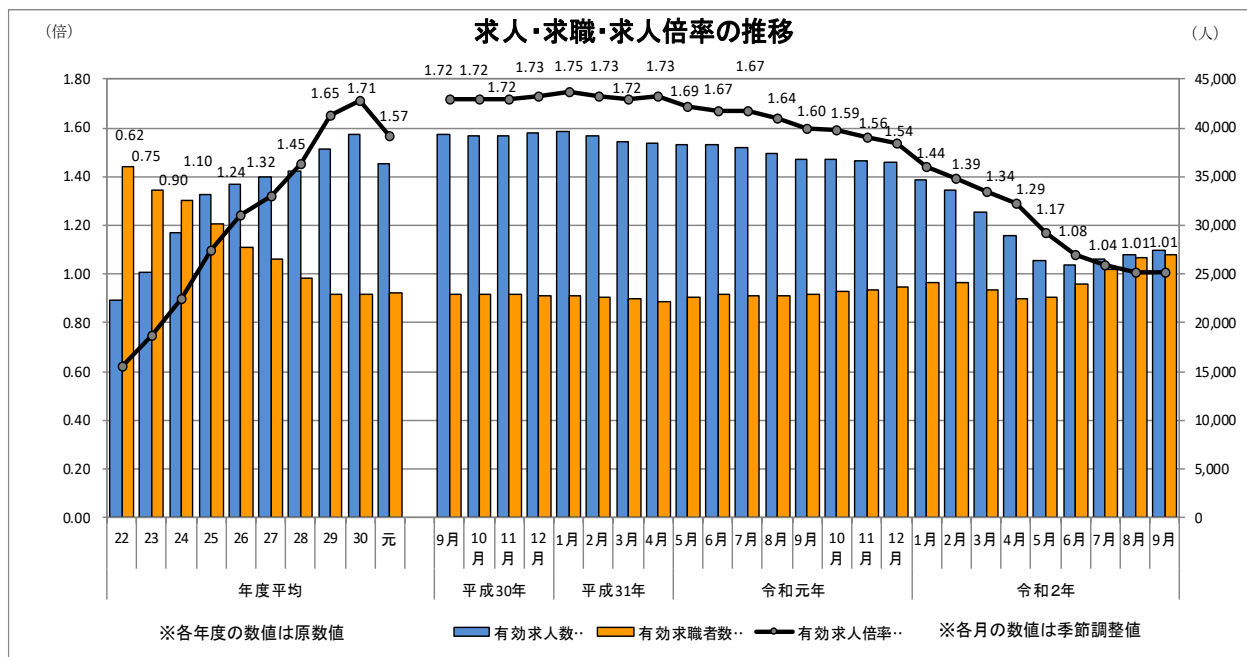
《令和2年9月内容》

- 有効求人倍率(季節調整値)は1.01倍で、前月と同数値。  
全国の有効求人倍率は1.03倍。三重の順位は全国第28位。  
就業地別有効求人倍率(季節調整値)は1.13倍で、前月を0.01ポイント下回る。三重の順位は全国第21位。
- 新規求人倍率(季節調整値)は1.91倍で、前月を0.15ポイント上回る。  
就業地別新規求人倍率(季節調整値)は2.06倍で、前月を0.06ポイント上回る。
- 県内の雇用情勢は、求職者の増加により弱い動きが広がっている。

※就業地別求人倍率とは、三重県内を就業地とする求人数を用いて算出した求人倍率。

### 《概要》

- 有効求人数(季節調整値)は27,409人で前月に比べ+1.8%、489人増加、有効求職者数(季節調整値)は27,021人で同+1.1%、295人増加し、有効求人倍率は1.01倍となり、前月と同数値となった。
- 新規求人数(季節調整値)は10,194人で前月に比べ+7.1%、677人増加、新規求職者数(季節調整値)は5,344人で同▲1.0%、55人減少、新規求人倍率は1.91倍となり、前月を0.15ポイント上回った。



○ **正社員有効求人倍率(原数値)は0.76倍で、前年同月(1.15倍)を0.39ポイント下回った。**

有効求人数は前年同月より減少し、有効求職者数は前年同月より増加した結果、有効求人倍率は前年同月を下回った。全国の正社員有効求人倍率(原数値)は0.78倍。

○ **新規求人数(原数値)は10,071人で、前年同月より16.5%(1,988人)減少し、14か月連続の減少。**

○ **パートを除く一般の新規求人数は5,818人で、前年同月より14.5%(986人)減少し、14か月連続の減少。**

パートの新規求人数は4,253人で、前年同月より19.1%(1,002人)減少し、11か月連続の減少。

○ **有効求人数(原数値)は27,116人で、前年同月より25.4%(9,234人)減少し、19か月連続の減少。**

○ **新規求職申込件数(原数値)は5,345件で、前年同月より0.8%(40人)増加、2か月ぶりの増加。**

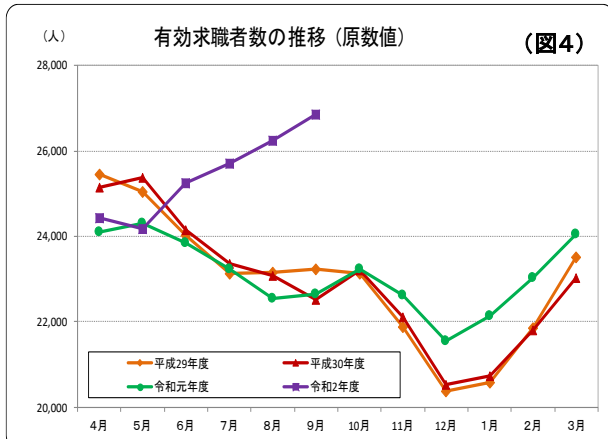
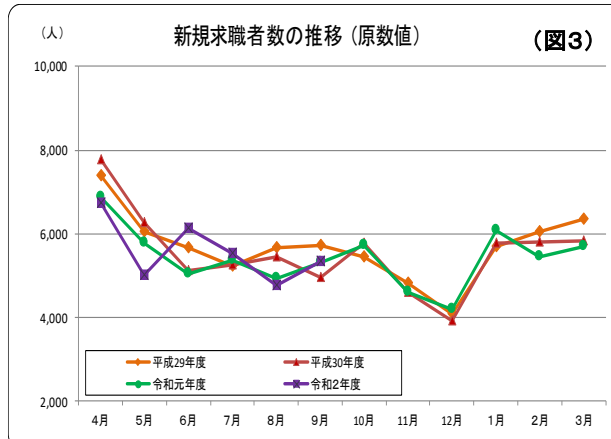
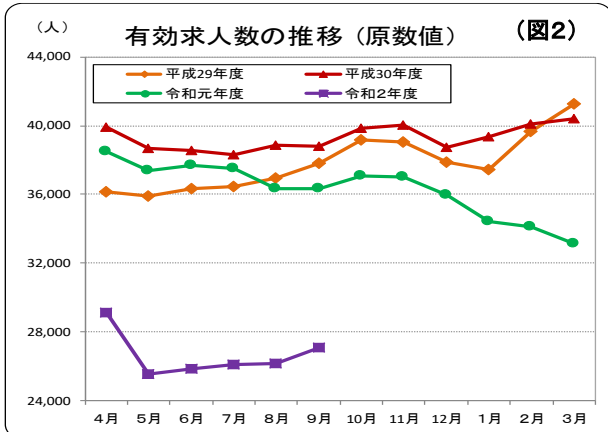
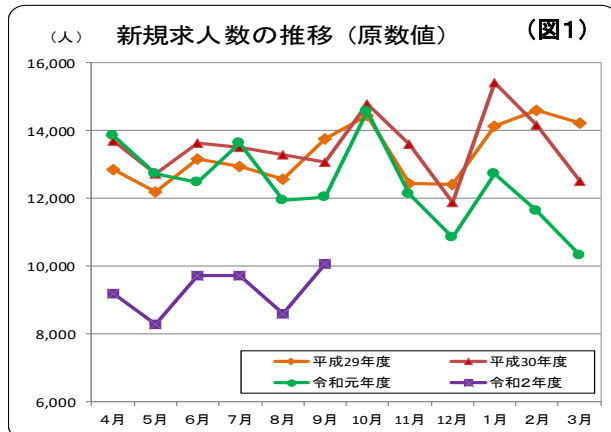
○ **有効求職者数(原数値)は26,856人で、前年同月より18.6%(4,208人)増加、4か月連続の増加。**

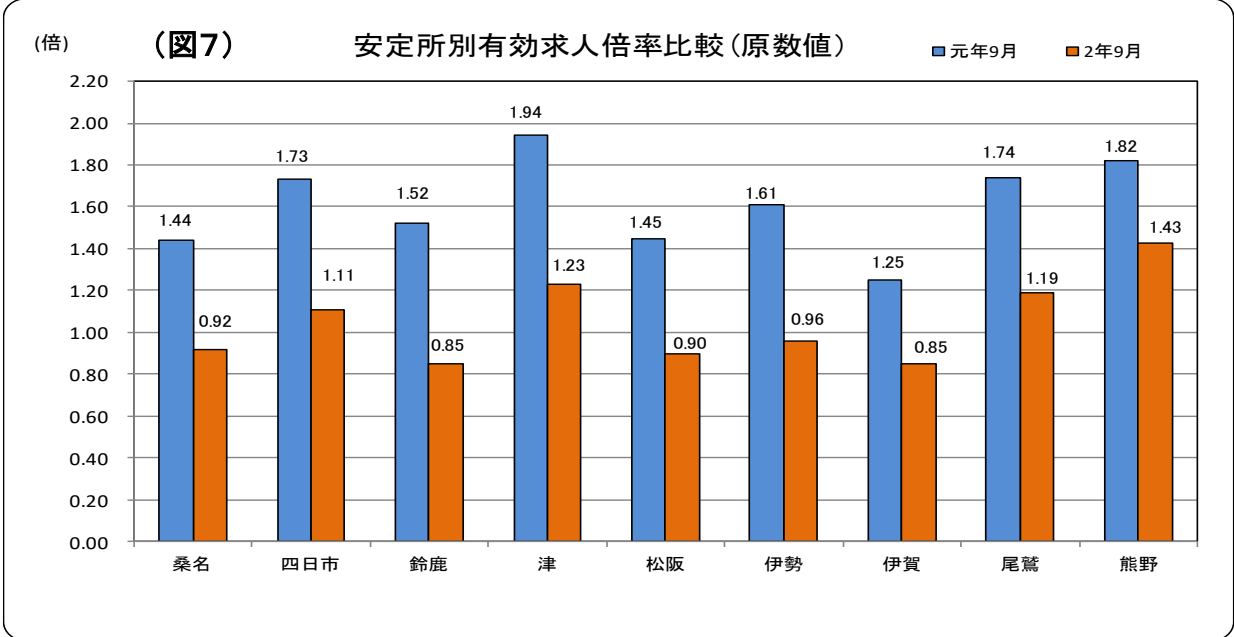
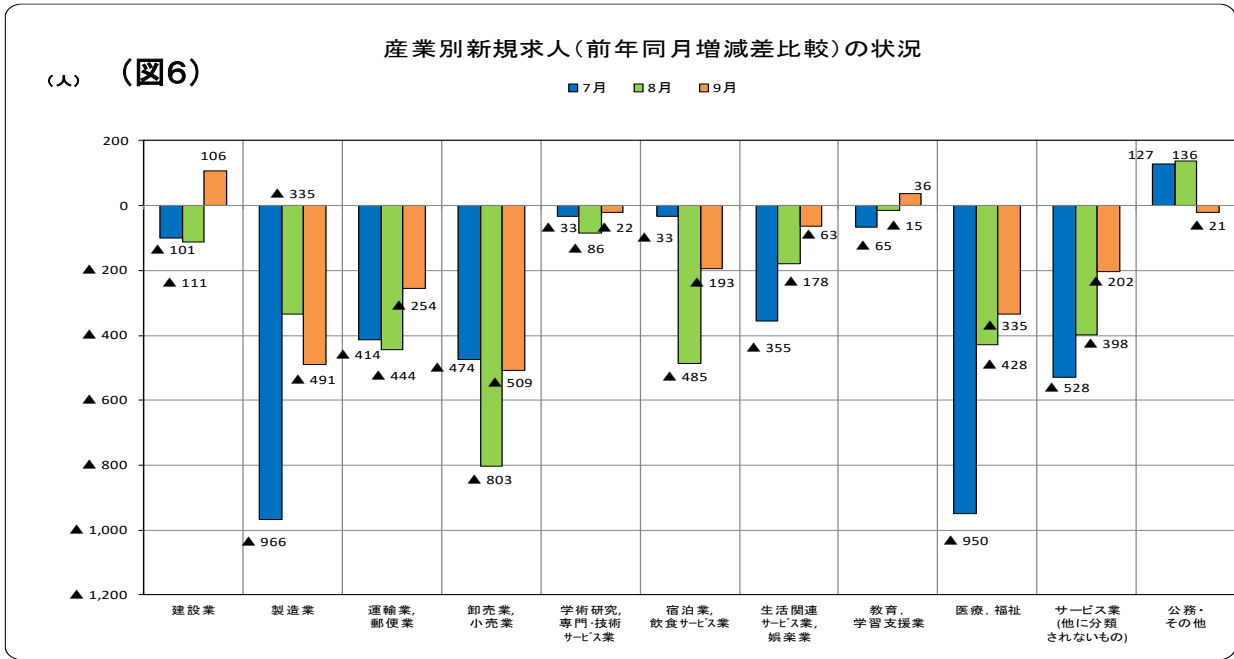
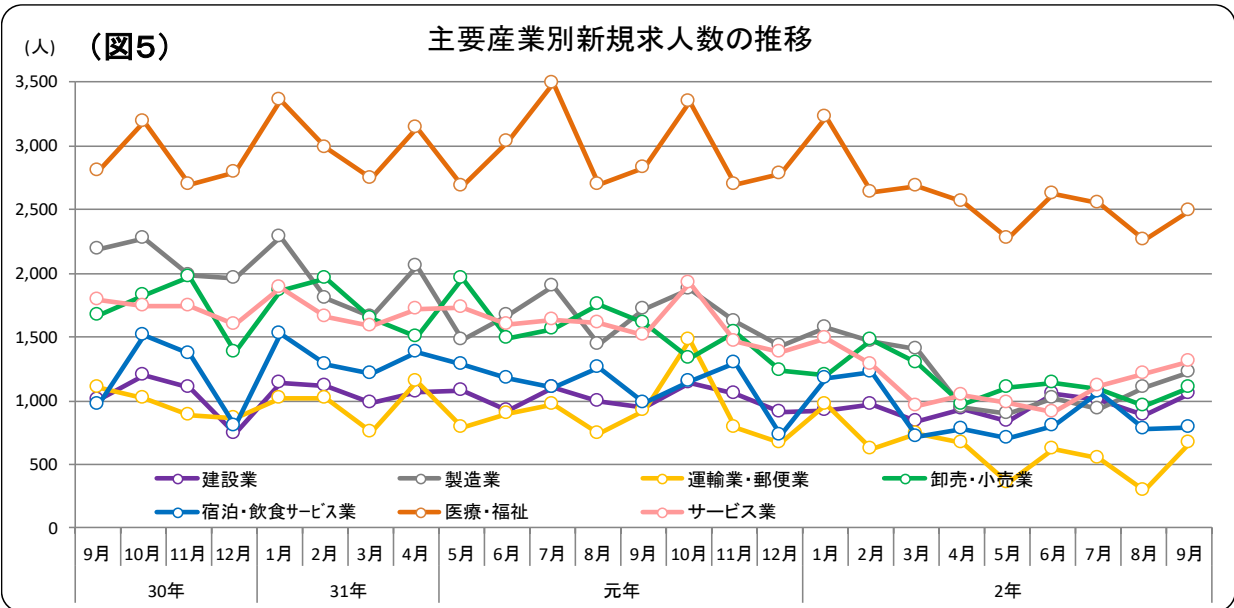
○ **新規常用求職者5,311人(パートタイムを含む)の態様別状況(前年同月比)**

※ +1.4%(2か月ぶりの増加)

「在職者」は1,362人(▲6.8%)で3か月連続の減少、「無業者」は552人(▲3.0%)で4か月ぶりの減少、「離職者」は3,397人(+6.0%)で4か月連続の増加。

離職者の内訳をみると「事業主都合離職者」は936人(+39.9%)で12か月連続の増加、「自己都合離職者」は2,213人(▲4.1%)で3か月連続の減少、「定年退職者」は155人(▲4.9%)で2か月ぶりの減少。





(表1) 産業別新規求人の状況 (パートを含む全数)

三重労働局計

産 業	2年9月	前年同月	対前年同月		前月
			増減率	増減差	
AB 農 業 , 林 業 , 漁 業	136	106	28.3	30	81
C 鉱 業 , 採 石 業 , 砂 利 採 取 業	23	9	155.6	14	53
D 建 設 業	1,054	948	11.2	106	886
E 製 造 業	1,223	1,714	▲ 28.6	▲ 491	1,104
09 食 料 品	196	308	▲ 36.4	▲ 112	268
10 飲 料 ・ た ば こ ・ 飼 料	8	21	▲ 61.9	▲ 13	12
11 織 維 工 業	13	49	▲ 73.5	▲ 36	45
12 木 材 ・ 木 製 品	23	6	283.3	17	11
13 家 具 ・ 装 備 品	21	39	▲ 46.2	▲ 18	17
14 パ ル プ ・ 紙 ・ 紙 加 工 品	24	32	▲ 25.0	▲ 8	12
15 印 刷 ・ 同 関 連 業	12	36	▲ 66.7	▲ 24	11
16 化 学 工 業	98	72	36.1	26	42
17 石 油 製 品 ・ 石 炭 製 品	0	0	—	0	5
18 プ ラ ス チ ッ ク 製 品	75	130	▲ 42.3	▲ 55	43
19 ゴ ム 製 品	41	38	7.9	3	15
21 窯 業 ・ 土 石 製 品	41	33	24.2	8	47
22 鉄 鋼 業	49	40	22.5	9	21
23 非 鉄 金 属	30	16	87.5	14	6
24 金 属 製 品	99	135	▲ 26.7	▲ 36	71
25 は ん 用 機 械 器 具	80	118	▲ 32.2	▲ 38	86
26 生 産 用 機 械 器 具	77	107	▲ 28.0	▲ 30	57
27 業 務 用 機 械 器 具	28	29	▲ 3.4	▲ 1	33
28 電 子 部 品 ・ デ バ イ ス ・ 電 子 回 路	39	74	▲ 47.3	▲ 35	53
29 電 気 機 械 器 具	80	143	▲ 44.1	▲ 63	105
30 情 報 通 信 機 械 器 具	1	5	▲ 80.0	▲ 4	5
31 輸 送 用 機 械 器 具	161	231	▲ 30.3	▲ 70	113
20,32 そ の 他 の 製 造 業	27	52	▲ 48.1	▲ 25	26
F 電 気 ・ ガ ス ・ 熱 供 給 ・ 水 道 業	11	19	▲ 42.1	▲ 8	25
G 情 報 通 信 業	59	75	▲ 21.3	▲ 16	43
H 運 輸 業 , 郵 便 業	670	924	▲ 27.5	▲ 254	299
I 卸 売 業 , 小 売 業	1,103	1,612	▲ 31.6	▲ 509	955
( 50~55 卸 売 業 )	214	292	▲ 26.7	▲ 78	197
( 56~61 小 売 業 )	889	1,320	▲ 32.7	▲ 431	758
J 金 融 業 , 保 険 業	60	95	▲ 36.8	▲ 35	96
K 不 動 産 業 , 物 品 賃 貸 業	120	131	▲ 8.4	▲ 11	69
L 学 術 研 究 , 専 門 ・ 技 術 サ ー ビ ス 業	154	176	▲ 12.5	▲ 22	118
M 宿 泊 業 , 飲 食 サ ー ビ ス 業	791	984	▲ 19.6	▲ 193	779
N 生 活 関 連 サ ー ビ ス 業 , 娯 楽 業	387	450	▲ 14.0	▲ 63	188
O 教 育 , 学 習 支 援 業	144	108	33.3	36	73
P 医 療 , 福 祉	2,497	2,832	▲ 11.8	▲ 335	2,267
( 83 医 療 業 )	777	825	▲ 5.8	▲ 48	703
( 85 社 会 保 険 ・ 社 会 福 祉 ・ 介 護 事 業 )	1,715	2,005	▲ 14.5	▲ 290	1,553
Q 複 合 サ ー ビ ス 事 業	91	105	▲ 13.3	▲ 14	58
R サ ー ビ ス 業 ( 他 に 分 類 さ れ な い も の )	1,308	1,510	▲ 13.4	▲ 202	1,211
( 91 職 業 紹 介 ・ 労 働 者 派 遣 業 )	426	719	▲ 40.8	▲ 293	369
ST 公 務 ・ そ の 他	240	261	▲ 8.0	▲ 21	302
合 計	10,071	12,059	▲ 16.5	▲ 1,988	8,607

(表2)

## 職業安定業務速報 (令和2年9月)

(三重労働局職業安定課)

項目 年月	新規求人・求職				有効求人・求職				求人倍率			中高年齢者				就職件数				
	求人数 (人)	前年 同月比 (%)	求職者 数 (人)	前年 同月比 (%)	求人数 (人)	前年 同月比 (%)	求職者 数 (人)	前年 同月比 (%)	新規		有効		新規 求職者 数 (人)	前年 同月比 (%)	有効 求職者 数 (人)	前年 同月比 (%)	全数		就職率 (%)	
									三重県		三重県						全国	(件)		(%)
							倍		TCI倍		TCI倍									
28年 29平 30均 1	12,514 13,031 13,602 13,033	0.2 4.1 4.4 ▲4.2	6,176 5,789 5,606 5,441	▲7.4 ▲6.3 ▲3.2 ▲3.0	35,432 37,151 39,170 37,800	1.2 4.9 5.4 ▲3.5	24,993 23,282 22,953 22,807	▲7.0 ▲6.8 ▲1.4 ▲0.6	2.03 2.25 2.43 2.40	— — — —	1.42 1.60 1.71 1.66	— — — —	1.36 1.50 1.61 1.60	2,647 2,616 2,666 2,717	▲4.5 ▲1.1 1.9 1.9	11,449 11,074 11,387 11,802	▲4.9 ▲3.3 2.8 3.6	2,079 1,994 1,881 1,755	▲5.1 ▲4.1 ▲5.7 ▲6.7	33.7 34.4 33.6 32.3
28年 29平 30均 1	12,531 13,315 13,530 12,418	0.9 6.3 1.6 ▲8.2	6,068 5,682 5,550 5,423	▲7.4 ▲6.4 ▲2.3 ▲2.3	35,520 37,843 39,292 36,289	1.5 6.5 3.8 ▲7.6	24,568 22,948 22,921 23,109	▲7.4 ▲6.6 ▲0.1 0.8	2.07 2.34 2.44 2.29	— — — —	1.45 1.65 1.71 1.57	— — — —	1.39 1.54 1.62 1.55	2,648 2,587 2,691 2,754	▲3.4 ▲2.3 4.0 2.3	11,370 10,956 11,531 12,132	▲4.8 ▲3.6 5.2 5.2	2,073 1,943 1,862 1,742	▲4.1 ▲6.3 ▲4.2 ▲6.4	34.2 34.2 33.5 32.1
29 7 8 9 10 11 12	12,940 12,577 13,772 14,444 12,440 12,429	▲1.8 8.4 9.2 7.5 3.1 4.5	5,229 5,677 5,718 5,441 4,831 4,072	▲4.4 ▲4.6 ▲5.8 ▲6.1 ▲8.2 ▲3.9	36,456 36,953 37,826 39,182 39,031 37,888	4.9 5.9 5.9 9.3 7.7 6.3	23,123 23,171 23,230 23,123 21,873 20,374	▲7.9 ▲6.3 ▲5.0 ▲5.3 ▲7.0 ▲5.0	2.47 2.27 2.41 2.65 2.32 3.05	2.26 2.27 2.34 2.45 2.32 2.44	1.58 1.62 1.63 1.68 1.69 1.86	1.63 1.52 1.64 1.68 1.78 1.69	1.51 1.52 1.53 1.55 1.56 1.58	2,331 2,438 2,523 2,430 2,191 1,926	▲1.0 ▲2.9 1.0 ▲3.6 ▲5.6 2.3	11,034 10,980 10,926 10,872 10,341 9,796	▲4.6 ▲3.2 ▲1.8 ▲2.8 ▲3.7 ▲1.9	1,839 1,752 2,016 1,967 1,725 1,590	▲3.9 ▲5.9 ▲2.2 ▲4.3 ▲8.0 ▲6.1	35.2 30.9 35.3 36.2 35.7 39.0
30 1 2 3 4 5 6 7 8 9 10 11 12	14,129 14,597 14,236 13,692 12,745 13,641 13,516 13,303 13,073 14,781 13,606 11,902	5.2 11.5 9.3 6.6 4.5 3.5 4.5 5.8 ▲5.1 2.3 9.4 ▲4.2	5,691 6,061 6,363 7,757 6,276 5,127 5,256 5,462 4,958 5,783 4,615 3,927	▲8.1 ▲6.3 ▲5.6 4.9 3.8 ▲9.4 0.5 ▲3.8 ▲13.3 6.3 ▲4.5 ▲3.6	37,447 39,678 41,248 39,912 38,666 38,530 38,289 38,870 38,812 39,874 40,003 38,714	5.3 7.5 9.7 10.4 7.7 6.0 5.0 5.2 2.6 1.8 2.5 2.2	20,573 21,865 23,524 25,159 25,368 24,148 23,352 23,080 22,511 23,212 22,116 20,525	▲6.0 ▲5.9 ▲5.3 ▲1.2 1.3 0.5 1.0 ▲0.4 ▲3.1 0.4 1.1 0.7	2.48 2.41 2.24 1.77 2.03 2.66 2.57 2.44 2.64 2.44 2.95 3.03	2.38 2.43 2.43 2.26 2.43 2.58 2.38 2.41 2.55 2.44 2.55 2.44	1.82 1.81 1.75 1.59 1.69 1.60 1.64 1.68 1.72 1.72 1.72 1.89	1.66 1.71 1.72 1.72 1.69 1.60 1.69 1.71 1.63 1.63 1.63 1.62	1.59 2,825 3,015 4,154 3,004 2,377 2,487 2,527 2,320 2,749 2,148 1,904	▲12.0 ▲2.2 1.9 11.2 13.7 ▲5.1 6.7 3.7 ▲8.0 13.1 2.0 ▲1.1	9,780 10,475 11,318 12,638 12,811 12,223 11,766 11,563 11,267 11,534 11,010 10,261	▲5.4 ▲5.0 ▲2.7 2.3 5.8 6.4 6.6 5.3 3.1 6.1 6.5 4.7	1,450 1,872 2,552 2,154 2,254 1,939 1,772 1,640 1,566 2,022 1,710 1,643	▲13.0 ▲10.3 ▲6.8 ▲4.1 6.4 ▲11.1 ▲3.6 ▲6.4 ▲22.3 2.8 ▲0.9 3.3	25.5 30.9 40.1 27.8 35.9 37.8 33.7 30.0 31.6 35.0 37.1 41.8	
31 1 2 3 4 5 6 7 8 9 10 11 12	15,416 14,171 12,510 13,861 12,725 12,479 13,627 11,945 12,059 14,578 12,150 10,869	9.1 ▲2.9 ▲12.1 1.2 ▲0.2 ▲8.5 0.8 ▲10.2 ▲7.8 ▲1.4 ▲10.7 ▲8.7	5,787 5,811 5,842 6,869 5,784 5,052 5,362 4,942 5,305 5,728 4,617 4,192	1.7 ▲4.1 ▲8.2 ▲11.4 ▲7.8 ▲1.5 2.0 ▲9.5 7.0 ▲1.0 0.0 6.7	39,360 40,087 40,388 38,483 37,370 37,686 37,518 36,314 36,350 37,069 37,002 35,976	5.1 1.0 ▲2.1 ▲3.6 ▲3.4 ▲2.2 ▲2.0 ▲6.6 ▲6.3 ▲7.0 ▲7.5 ▲7.1	20,739 21,802 23,044 24,112 24,299 23,842 23,240 22,541 22,648 23,240 22,616 21,558	0.8 ▲0.3 ▲2.0 ▲4.2 ▲4.2 ▲1.3 ▲0.5 ▲2.3 0.6 0.1 2.3 5.0	2.66 2.44 2.14 2.02 2.20 2.47 2.54 2.42 2.27 2.55 2.63 2.59	2.55 2.47 2.38 2.54 2.37 2.38 2.42 2.35 2.22 2.31 2.23 2.19	1.90 1.84 1.75 1.60 1.54 1.67 1.61 1.64 1.60 1.59 1.56 1.67	1.75 1.73 1.72 1.73 1.69 1.67 1.59 1.64 1.60 1.58 1.57 1.54	1.63 1.63 1.62 1.63 1.62 1.61 1.59 1.59 1.58 1.58 1.57 1.57	2,880 2,897 2,844 3,776 2,852 2,420 2,698 2,318 2,540 2,875 2,351 2,156	15.8 2.5 ▲5.7 ▲9.1 5.1 1.8 8.5 ▲8.3 9.5 4.6 9.5 13.2	10,481 11,106 11,712 12,647 12,853 12,597 12,074 11,591 11,582 11,924 11,725 11,327	7.2 6.0 3.5 0.1 0.3 3.1 2.6 0.2 2.8 3.4 6.5 10.4	1,478 1,743 2,418 1,971 1,829 1,769 1,866 1,512 1,579 1,776 1,552 1,567	1.9 ▲6.9 ▲5.3 ▲8.5 ▲18.9 ▲8.8 5.3 ▲7.8 0.8 ▲12.2 ▲9.2 ▲4.6	25.5 30.0 41.4 28.7 31.6 35.0 34.8 30.6 29.8 31.0 33.6 37.4
2 1 2 3 4 5 6 7 8 9	12,735 11,650 10,335 9,196 8,297 9,733 9,717 8,607 10,071	▲17.4 ▲17.8 ▲17.4 ▲33.7 ▲34.8 ▲22.0 ▲28.7 ▲27.9 ▲16.5	6,081 5,445 5,704 6,721 5,013 6,141 5,538 4,778 5,345	5.1 ▲6.3 ▲2.4 ▲2.2 ▲13.3 21.6 3.3 ▲3.3 0.8	34,452 34,108 33,145 29,153 25,575 25,869 26,100 26,177 26,856	▲12.5 ▲14.9 ▲17.9 ▲24.2 ▲31.6 ▲31.4 ▲30.4 ▲27.9 ▲25.4	22,130 23,022 24,058 24,425 24,190 25,259 25,718 26,253 26,856	6.7 5.6 4.4 1.3 ▲0.4 5.9 10.7 16.5 18.6	2.09 2.14 1.81 1.37 1.66 1.57 1.75 1.80 1.88	2.01 2.09 1.38 1.76 1.79 1.57 1.60 1.76 1.91	1.56 1.48 1.38 1.19 1.06 1.02 1.01 1.00 1.01	1.44 1.39 1.34 1.29 1.17 1.08 1.04 1.04 1.01	1.49 1.45 1.39 1.32 1.20 1.11 1.08 1.04 1.03	3,205 2,833 3,021 3,865 2,639 3,145 2,808 2,456 2,763	11.3 ▲2.2 6.2 2.4 ▲7.5 30.0 4.1 6.0 8.8	11,797 12,390 13,082 13,557 13,356 13,882 13,842 14,100 14,496	12.6 11.6 11.7 7.2 3.9 10.2 14.6 21.6 25.2	1,344 1,725 2,409 1,685 1,294 1,535 1,585 1,297 1,492	▲9.1 ▲1.0 ▲0.4 ▲14.5 ▲29.3 ▲13.2 ▲15.1 ▲14.2 ▲5.5	22.1 31.7 42.2 25.1 25.8 25.0 28.6 27.1 27.9

※求人数、求職者数、就職件数、求人倍率は、学卒を除きパートを含む。TCIは季節調整値を示す。rは数値を補正したもの。

※就職率は、新規求職者数に対する就職件数の割合。

三重県の有効求人倍率の推移(季節調整値)

			1月	2月	3月	4月	5月	6月	7月	8月	9月	10月	11月	12月	年計	年度計	
昭和	38年	1963	0.67	0.62	0.62	0.62	0.82	2.13	0.99	1.13	1.03	1.06	1.08	0.94	1.01	1.05	
		39	1964	0.92	0.88	0.96	0.97	0.99	1.16	1.07	0.99	1.13	0.99	1.00	1.20	1.02	1.05
		40	1965	1.04	1.04	1.00	0.90	0.84	0.81	0.86	0.77	0.72	0.75	0.69	0.59	0.84	0.78
		41	1966	0.77	0.81	0.79	0.83	0.78	0.78	0.76	0.82	0.87	0.87	0.87	0.88	0.82	0.86
		42	1967	0.96	0.96	0.94	0.99	1.17	1.11	1.22	1.31	1.29	1.31	1.43	1.44	1.18	1.29
		43	1968	1.52	1.31	1.40	1.52	1.51	1.43	1.45	1.54	1.59	1.57	1.63	1.63	1.52	1.56
		44	1969	1.49	1.56	1.72	1.79	1.83	1.93	1.93	1.84	1.57	1.88	1.65	1.95	1.76	1.91
		45	1970	2.07	2.24	2.27	2.04	2.21	2.28	1.97	2.11	2.37	2.18	2.15	1.98	2.15	2.12
		46	1971	2.10	2.11	1.96	2.16	1.97	2.07	2.28	2.30	2.23	2.22	2.02	2.21	2.16	2.14
		47	1972	1.93	2.03	2.07	1.83	1.85	1.81	1.97	1.97	2.12	2.27	2.26	2.54	2.04	2.25
		48	1973	2.77	2.95	3.03	3.33	3.20	3.47	3.52	3.66	3.49	3.33	3.82	3.89	3.36	3.43
		49	1974	3.36	3.06	3.00	3.03	3.08	3.06	2.50	2.21	1.90	1.59	1.37	1.03	2.30	1.69
		50	1975	1.00	0.76	0.71	0.61	0.57	0.57	0.55	0.59	0.65	0.63	0.57	0.57	0.64	0.61
		51	1976	0.60	0.65	0.70	0.67	0.70	0.67	0.68	0.62	0.63	0.62	0.67	0.73	0.66	0.67
		52	1977	0.73	0.68	0.66	0.64	0.62	0.59	0.58	0.55	0.56	0.59	0.59	0.57	0.61	0.59
		53	1978	0.58	0.60	0.61	0.58	0.57	0.58	0.55	0.62	0.64	0.60	0.61	0.57	0.59	0.58
		54	1979	0.56	0.56	0.58	0.62	0.62	0.66	0.70	0.74	0.71	0.72	0.70	0.75	0.66	0.71
		55	1980	0.74	0.80	0.84	0.87	0.85	0.94	0.83	0.81	0.75	0.83	0.85	0.80	0.82	0.81
		56	1981	0.77	0.73	0.73	0.73	0.69	0.71	0.73	0.76	0.73	0.71	0.69	0.76	0.73	0.72
		57	1982	0.74	0.71	0.68	0.63	0.66	0.64	0.61	0.63	0.64	0.63	0.62	0.62	0.64	0.63
		58	1983	0.64	0.62	0.60	0.62	0.62	0.62	0.64	0.64	0.66	0.68	0.71	0.73	0.64	0.68
		59	1984	0.73	0.77	0.76	0.74	0.75	0.77	0.78	0.79	0.80	0.82	0.84	0.84	0.78	0.82
		60	1985	0.89	0.91	0.95	0.95	0.97	0.96	0.91	0.98	0.96	0.95	0.94	0.95	0.94	0.93
		61	1986	0.90	0.88	0.89	0.87	0.78	0.74	0.73	0.71	0.70	0.72	0.71	0.70	0.78	0.74
		62	1987	0.71	0.74	0.75	0.74	0.77	0.80	0.86	0.89	0.93	0.92	0.96	0.96	0.84	0.91
		63	1988	1.02	1.05	1.05	1.14	1.19	1.28	1.29	1.33	1.39	1.41	1.43	1.47	1.25	1.36
	平成	元年	1989	1.50	1.49	1.47	1.59	1.62	1.62	1.60	1.70	1.66	1.70	1.67	1.73	1.61	1.69
		2	1990	1.74	1.84	1.81	1.78	1.76	1.87	1.79	1.73	1.73	1.73	1.77	1.75	1.77	1.76
		3	1991	1.75	1.73	1.77	1.74	1.76	1.72	1.68	1.63	1.57	1.62	1.57	1.53	1.67	1.59
		4	1992	1.48	1.40	1.40	1.36	1.31	1.31	1.26	1.23	1.21	1.16	1.15	1.16	1.28	1.18
		5	1993	1.09	1.02	0.98	0.94	0.91	0.87	0.86	0.84	0.83	0.76	0.74	0.72	0.87	0.80
		6	1994	0.71	0.71	0.71	0.70	0.69	0.71	0.70	0.72	0.72	0.73	0.70	0.67	0.70	0.71
		7	1995	0.71	0.74	0.72	0.73	0.70	0.67	0.67	0.67	0.65	0.63	0.66	0.68	0.69	0.69
8		1996	0.71	0.73	0.76	0.76	0.76	0.76	0.76	0.77	0.79	0.79	0.82	0.80	0.77	0.79	
9		1997	0.81	0.81	0.81	0.81	0.83	0.85	0.83	0.80	0.77	0.77	0.75	0.74	0.80	0.75	
10		1998	0.68	0.65	0.61	0.57	0.59	0.59	0.59	0.59	0.59	0.58	0.57	0.56	0.60	0.57	
11		1999	0.55	0.54	0.54	0.53	0.52	0.51	0.52	0.52	0.54	0.54	0.55	0.54	0.53	0.54	
12		2000	0.56	0.57	0.60	0.62	0.64	0.64	0.66	0.70	0.71	0.72	0.75	0.75	0.66	0.70	
13		2001	0.75	0.73	0.71	0.69	0.68	0.67	0.66	0.64	0.62	0.59	0.56	0.55	0.65	0.62	
14		2002	0.58	0.60	0.64	0.64	0.63	0.66	0.67	0.67	0.68	0.69	0.70	0.72	0.66	0.69	
15		2003	0.74	0.75	0.76	0.76	0.77	0.78	0.81	0.85	0.88	0.94	0.96	1.03	0.83	0.91	
16		2004	1.08	1.09	1.08	1.10	1.16	1.23	1.17	1.14	1.13	1.23	1.27	1.32	1.16	1.20	
17		2005	1.24	1.26	1.29	1.35	1.37	1.41	1.41	1.42	1.44	1.42	1.42	1.44	1.37	1.42	
18		2006	1.46	1.45	1.45	1.49	1.44	1.44	1.43	1.41	1.39	1.38	1.36	1.36	1.42	1.41	
19		2007	1.35	1.40	1.44	1.44	1.45	1.42	1.42	1.42	1.37	1.36	1.35	1.34	1.40	1.38	
20		2008	1.35	1.33	1.27	1.24	1.25	1.24	1.18	1.11	1.06	1.00	0.95	0.89	1.15	0.91	
21		2009	0.67	0.54	0.44	0.42	0.40	0.39	0.40	0.41	0.42	0.43	0.45	0.47	0.45	0.44	
22		2010	0.48	0.50	0.50	0.52	0.54	0.57	0.59	0.60	0.62	0.63	0.64	0.66	0.57	0.62	
23		2011	0.68	0.71	0.70	0.67	0.64	0.64	0.68	0.72	0.75	0.77	0.79	0.80	0.71	0.75	
24		2012	0.82	0.86	0.88	0.90	0.91	0.92	0.92	0.90	0.89	0.88	0.87	0.87	0.88	0.90	
25		2013	0.89	0.90	0.93	0.95	0.99	1.01	1.05	1.09	1.10	1.13	1.15	1.17	1.03	1.10	
26		2014	1.18	1.19	1.21	1.23	1.23	1.22	1.20	1.18	1.18	1.20	1.23	1.27	1.21	1.24	
27		2015	1.29	1.31	1.29	1.28	1.28	1.29	1.29	1.31	1.31	1.31	1.35	1.35	1.30	1.32	
28		2016	1.36	1.38	1.37	1.39	1.39	1.39	1.44	1.44	1.47	1.46	1.46	1.50	1.42	1.45	
29		2017	1.48	1.49	1.48	1.55	1.60	1.63	1.63	1.62	1.64	1.68	1.69	1.69	1.60	1.65	
30		2018	1.66	1.71	1.72	1.72	1.69	1.71	1.69	1.71	1.72	1.72	1.72	1.73	1.71	1.71	
令和	<sup>31</sup> 元年	2019	1.75	1.73	1.72	1.73	1.69	1.67	1.67	1.64	1.60	1.59	1.56	1.54	1.66	1.57	
	2	2020	1.44	1.39	1.34	1.29	1.17	1.08	1.04	1.01	1.01						

季節調整値計算(季節調整値替え)は、毎年過去1年分のデータが揃う年初に行われ、季節調整済系列が改訂される。季節調整法は、センサス局法Ⅱ(X-12-ARIMA)による。

三重県の新規求人倍率の推移(季節調整値)

			1月	2月	3月	4月	5月	6月	7月	8月	9月	10月	11月	12月	年計	年度計	
昭和	38年	1963	0.88	0.85	0.83	0.95	1.41	1.54	1.26	1.59	1.06	1.29	1.17	1.42	1.24	1.29	
	39	1964	1.04	1.29	1.41	1.49	1.20	1.71	1.32	1.10	1.69	1.36	1.07	1.65	1.37	1.36	
	40	1965	1.14	1.04	1.15	0.92	0.84	0.69	1.14	0.82	0.72	0.91	0.61	0.68	0.92	0.91	
	41	1966	1.16	1.07	1.14	1.18	1.07	0.97	1.04	1.01	1.27	1.28	1.46	1.08	1.17	1.25	
	42	1967	1.44	1.51	1.15	1.45	2.06	1.26	1.61	1.73	1.29	1.13	1.71	1.12	1.48	1.49	
	43	1968	1.62	1.26	1.62	1.53	1.40	1.49	1.42	1.68	1.53	1.57	2.23	1.59	1.60	1.66	
	44	1969	1.62	1.82	2.09	1.96	2.44	2.37	2.27	2.17	2.01	2.69	2.27	2.75	2.16	2.40	
	45	1970	2.71	3.10	2.51	2.18	3.14	2.93	2.08	2.73	3.56	2.48	2.55	3.06	2.69	2.55	
	46	1971	2.24	2.28	2.17	2.45	1.73	2.81	2.41	2.48	2.20	2.12	1.82	2.11	2.21	2.17	
	47	1972	1.97	2.47	1.82	2.18	1.75	2.24	2.59	2.29	2.28	3.14	3.24	4.28	2.42	2.74	
	48	1973	3.49	3.55	3.35	3.81	3.39	4.20	3.85	4.41	3.90	3.89	4.54	3.60	3.76	3.73	
	49	1974	3.04	3.04	3.03	2.50	2.91	2.12	1.77	1.71	1.77	1.16	1.27	1.02	2.02	1.56	
	50	1975	1.33	1.01	1.12	1.05	1.10	0.99	1.10	1.13	1.31	1.13	1.02	1.07	1.12	1.14	
	51	1976	1.27	1.33	1.24	1.30	1.38	1.15	1.39	1.13	1.24	1.05	1.27	1.61	1.25	1.22	
	52	1977	1.25	1.13	1.14	1.04	1.13	0.95	0.95	0.86	1.01	1.07	1.11	0.93	1.02	0.98	
	53	1978	0.95	0.97	1.12	0.97	1.03	1.04	1.18	1.36	1.19	1.05	1.11	1.17	1.06	1.10	
	54	1979	1.11	1.14	1.15	1.37	1.28	1.45	1.46	1.36	1.14	1.39	1.37	1.55	1.29	1.36	
	55	1980	1.38	1.27	1.52	1.57	1.56	1.61	1.41	1.22	1.38	1.32	1.71	1.31	1.44	1.40	
	56	1981	1.22	1.46	1.23	1.21	1.01	1.23	1.33	1.31	1.18	1.22	1.19	1.28	1.24	1.18	
	57	1982	1.04	1.22	0.90	0.96	1.02	1.19	1.01	1.18	1.03	1.08	1.05	1.05	1.07	1.08	
	58	1983	1.19	1.10	0.96	1.06	1.18	1.14	1.17	1.25	1.24	1.29	1.34	1.34	1.18	1.26	
	59	1984	1.41	1.24	1.35	1.25	1.38	1.44	1.42	1.43	1.57	1.35	1.57	1.50	1.42	1.48	
	60	1985	1.60	1.51	1.66	1.47	1.59	1.37	1.36	1.64	1.37	1.46	1.39	1.39	1.48	1.41	
	61	1986	1.25	1.32	1.37	1.27	1.27	1.14	1.16	1.17	1.24	1.28	1.17	1.26	1.24	1.24	
	62	1987	1.28	1.37	1.47	1.38	1.39	1.48	1.68	1.54	1.70	1.75	1.83	1.91	1.50	1.67	
	63	1988	2.01	2.08	1.93	2.21	2.20	2.31	2.35	2.35	2.46	2.50	2.57	2.35	2.22	2.38	
	平成	元年	1989	2.58	2.64	2.38	2.75	2.73	2.79	2.80	2.84	2.78	2.89	2.90	2.87	2.70	2.83
		2	1990	3.05	3.26	2.69	2.97	2.92	3.01	3.04	2.62	3.01	2.78	2.92	3.07	2.91	2.90
		3	1991	2.78	2.99	3.14	2.84	2.91	2.84	2.66	2.62	2.56	2.77	2.53	2.45	2.76	2.57
		4	1992	2.33	2.35	2.31	2.34	2.07	2.20	2.14	1.86	2.04	2.09	1.92	2.08	2.12	1.95
		5	1993	1.84	1.65	1.64	1.60	1.46	1.51	1.49	1.39	1.36	1.16	1.28	1.31	1.46	1.35
		6	1994	1.21	1.36	1.23	1.24	1.28	1.29	1.27	1.35	1.28	1.27	1.23	1.17	1.25	1.26
		7	1995	1.34	1.36	1.13	1.24	1.28	1.17	1.17	1.20	1.07	1.12	1.31	1.24	1.21	1.22
8		1996	1.21	1.33	1.39	1.30	1.30	1.35	1.37	1.35	1.38	1.41	1.48	1.36	1.35	1.38	
9		1997	1.47	1.40	1.44	1.40	1.47	1.51	1.37	1.35	1.29	1.36	1.22	1.22	1.38	1.28	
10		1998	1.14	1.13	1.05	0.96	1.15	1.06	1.02	1.06	1.10	1.04	1.02	1.06	1.06	1.04	
11		1999	0.99	0.95	1.02	1.01	0.88	0.92	0.96	0.99	1.01	1.02	1.06	0.98	0.98	1.01	
12		2000	1.07	1.13	1.11	1.14	1.19	1.19	1.25	1.29	1.25	1.28	1.42	1.34	1.20	1.24	
13		2001	1.29	1.27	1.12	1.13	1.28	1.16	1.17	1.13	1.08	0.93	1.04	1.02	1.13	1.09	
14		2002	1.02	1.09	1.11	1.08	1.09	1.18	1.13	1.15	1.16	1.15	1.16	1.25	1.13	1.17	
15		2003	1.27	1.14	1.29	1.27	1.22	1.27	1.35	1.42	1.42	1.49	1.46	1.54	1.34	1.42	
16		2004	1.70	1.59	1.46	1.76	1.80	1.71	1.63	1.54	1.66	2.03	1.83	1.75	1.69	1.76	
17		2005	1.86	1.91	1.83	1.90	1.95	2.01	2.00	2.02	2.07	1.83	2.06	2.16	1.96	1.99	
18		2006	2.07	2.05	2.10	2.02	1.99	1.97	1.98	1.87	1.97	2.02	1.79	2.07	1.97	1.97	
19	2007	2.02	1.97	2.11	1.96	2.07	1.94	2.03	2.02	1.78	2.09	1.95	1.84	1.99	1.95		
20	2008	2.02	1.82	1.69	1.81	1.71	1.61	1.54	1.48	1.46	1.34	1.34	1.04	1.57	1.18		
21	2009	0.68	0.66	0.64	0.71	0.74	0.77	0.77	0.86	0.75	0.82	0.94	0.85	0.76	0.82		
22	2010	0.83	0.89	0.88	0.96	0.94	1.01	0.97	1.01	1.03	1.04	1.02	1.09	0.96	1.03		
23	2011	1.15	1.15	1.08	0.99	1.01	1.04	1.16	1.17	1.27	1.25	1.27	1.32	1.13	1.19		
24	2012	1.30	1.33	1.35	1.39	1.38	1.41	1.43	1.33	1.32	1.37	1.28	1.34	1.34	1.37		
25	2013	1.43	1.37	1.48	1.49	1.58	1.58	1.61	1.77	1.64	1.72	1.81	1.75	1.58	1.67		
26	2014	1.72	1.79	1.79	1.80	1.77	1.69	1.71	1.68	1.72	1.78	1.83	1.90	1.77	1.79		
27	2015	1.84	1.85	1.84	1.80	1.81	1.91	1.86	1.88	1.86	1.79	2.05	1.86	1.87	1.90		
28	2016	1.97	1.95	2.02	2.03	2.02	1.98	2.17	1.98	2.06	2.11	2.03	2.24	2.03	2.07		
29	2017	2.11	2.03	2.18	2.21	2.40	2.27	2.26	2.27	2.34	2.45	2.32	2.44	2.25	2.34		
30	2018	2.38	2.43	2.43	2.26	2.43	2.58	2.38	2.41	2.55	2.44	2.55	2.44	2.43	2.44		
令和	<sup>31</sup> 元年	2019	2.55	2.47	2.38	2.54	2.37	2.38	2.42	2.35	2.22	2.31	2.23	2.19	2.40	2.29	
	2	2020	2.01	2.09	2.09	1.76	1.79	1.57	1.60	1.76	1.91						

季節調整値計算(季節調整値替え)は、毎年過去1年分のデータが揃う年初に行われ、季節調整済系列が改訂される。季節調整法は、センサス局法Ⅱ(X-12-ARIMA)による。

三重県の正社員有効求人倍率の推移(原数値)

		1月	2月	3月	4月	5月	6月	7月	8月	9月	10月	11月	12月	年計	年度計	
平成 16年	2004											0.73	0.77			
	17	2005	0.77	0.80	0.76	0.74	0.74	0.78	0.80	0.85	0.88	0.87	0.90	0.90	0.84	
	18	2006	0.91	0.88	0.84	0.77	0.72	0.74	0.77	0.79	0.82	0.81	0.83	0.86	0.81	0.80
	19	2007	0.86	0.86	0.83	0.74	0.72	0.71	0.75	0.77	0.79	0.78	0.81	0.82	0.78	0.77
	20	2008	0.82	0.81	0.77	0.71	0.68	0.68	0.67	0.66	0.66	0.63	0.60	0.55	0.68	0.54
	21	2009	0.42	0.33	0.26	0.21	0.18	0.18	0.20	0.21	0.22	0.24	0.25	0.27	0.24	0.23
	22	2010	0.29	0.29	0.27	0.24	0.24	0.26	0.28	0.31	0.33	0.35	0.36	0.38	0.30	0.32
	23	2011	0.40	0.41	0.36	0.32	0.30	0.32	0.35	0.39	0.42	0.43	0.46	0.49	0.38	0.41
	24	2012	0.51	0.50	0.47	0.45	0.44	0.46	0.48	0.49	0.50	0.50	0.49	0.51	0.48	0.49
	25	2013	0.52	0.51	0.49	0.46	0.47	0.49	0.52	0.55	0.58	0.61	0.63	0.66	0.54	0.57
	26	2014	0.67	0.66	0.64	0.60	0.60	0.62	0.65	0.66	0.66	0.68	0.72	0.76	0.66	0.68
	27	2015	0.77	0.77	0.73	0.69	0.67	0.69	0.70	0.72	0.74	0.75	0.80	0.84	0.74	0.75
	28	2016	0.85	0.82	0.78	0.74	0.74	0.76	0.83	0.84	0.88	0.89	0.93	0.99	0.83	0.87
	29	2017	0.98	0.96	0.92	0.91	0.94	0.99	1.03	1.04	1.04	1.09	1.13	1.17	1.01	1.06
	30	2018	1.16	1.15	1.11	1.04	1.03	1.08	1.12	1.14	1.18	1.20	1.25	1.27	1.14	1.16
平成 令和	31 元年	2019	1.27	1.22	1.17	1.13	1.11	1.14	1.14	1.15	1.15	1.14	1.16	1.16	1.16	1.12
	2	2020	1.11	1.06	1.01	0.91	0.82	0.79	0.77	0.74	0.76					

正社員有効求人倍率については、季節調整を行っていない



# 【参考】用語の説明

## 職業紹介関係

### 一般関係

#### ① 就業形態、雇用期間及び雇用形態関係

- 一般常用及び臨時・季節を合わせたものをいう。
- 常用雇用雇用契約において雇用期間の定めがないもの、又は4か月以上の雇用期間が定められているもの（季節労働を除く。）をいう。
- 臨時・季節臨時とは、雇用契約において1か月以上4か月未満の雇用期間が定められているものをいい、季節とは、季節的な労働需要に対し、又は季節的な余暇を利用して一定の期間（4か月未満、4か月以上の別を問わない）を定めて就労するものをいう。
- パートタイム1週間の所定労働時間が同一の事業所に雇用されている通常の労働者の1週間の所定労働時間に比し短い者をいう。
  - ・ 一般のパートタイム 常用的パートタイム及び臨時的パートタイムを合わせたものをいう。
  - ・ 常用的パートタイム パートタイムのうち、雇用契約において雇用期間の定めがないか、又は4か月以上の雇用期間が定められているものをいう。
  - ・ 臨時的パートタイム パートタイムのうち、雇用契約において1か月以上4か月未満の雇用期間が定められているか、又は季節的に一定の期間を定めて就労するもの。
- 正社員パートタイムを除く常用のうち、勤め先で正社員・正職員などと呼称される正規労働者をいう。

#### ② 求職・就職関係

- 前月から繰り越された有効求職者数 前月末日現在において、求職票の有効期限が翌月以上にまたがっている就職未決定の求職者の数をいう。
- 新規求職申込件数 期間中に新たに受け付けた求職申込みの件数をいう。
- 月間有効求職者数 「前月から繰り越された有効求職者数」と当月の「新規求職申込件数」の合計数をいう。
- 中高年齢者 45歳以上の者をいう。
- 就職件数 自安定所の有効求職者が、自安定所の紹介により就職したことを確認した件数をいう。
- 雇用保険受給者 雇用保険受給資格決定後、基本手当の支給（各種延長給付を含む）を終了するまでの者をいう。

#### ③ 求人・充足関係

- 前月から繰り越された有効求人数 前月末日現在において、有効期限が翌月以降にまたがっている求人票の未充足の求人数をいう。
- 新規求人数 期間中に新たに受け付けた求人数（採用予定人員）をいう。
- 月間有効求人数 「前月から繰り越された有効求人数」と当月の「新規求人数」の合計数をいう。
- 充足数 自安定所の有効求人が、安定所（他安定所も含む）の紹介により求職者と結びついた件数をいう。

## 雇用保険関係

- 受給資格決定件数 受け付けた離職票に基づき安定所が求職者給付を受ける資格があると決定した件数をいう。
- 基本手当 求職者給付のうち最も基本的なもので、一般被保険者が失業し、法第13条の受給要件を満たしているときに支給される。
- 受給者実人員 基本手当の給付を実際に受けた受給資格者の実数をいう。

## 諸比率の算出方法

- 求人倍率  $= \frac{\text{月間有効（新規）求人数}}{\text{月間有効（新規）求職者数}}$
- 就職率  $= \frac{\text{就職件数}}{\text{月間有効（新規）求職者数}} \times 100$
- 充足率  $= \frac{\text{充足数}}{\text{月間有効（新規）求人数}} \times 100$
- 雇用保険受給者の就職率  $= \frac{\text{雇用保険受給者の就職件数}}{\text{雇用保険受給者実人員}} \times 100$
- 中高年齢者の就職率  $= \frac{\text{中高年齢者就職件数}}{\text{中高年齢月間有効求職者数}} \times 100$

## 季節調整値

雇用や労働時間などが前月と比べて増えたか減ったかをみるとき、それが例年のパターンなのか経済実態を反映した傾向なのかを見分ける必要がある。

例えば、製造業の所定外労働時間は、休みが多い1月や5月に少なく、秋口から年末にかけて多いというパターンが例年みられる。

季節調整値とは、このような例年のパターンを取除いて、本当の傾向を見やすくした指標のことである。

## その他

(1) 使用している略符号は以下のとおりです。

「—」 ..... 該当数字なし

「▲」 ..... 減少

(2) 四捨五入をした平均値等による統計表は、必ずしも合計数と「計」欄の数とは一致しない。