



厚生労働省 三重労働局発表  
令和2年4月28日(火)  
午前8時30分 解禁

担当	厚生労働省三重労働局職業安定部 職業安定課長 小西 克明 職業安定課長補佐 堀 保 地方労働市場情報官 大西 一幸 電話 059-226-2305
----	---

報道関係者 各位

## 三重県 の 一 般 職 業 紹 介 状 況

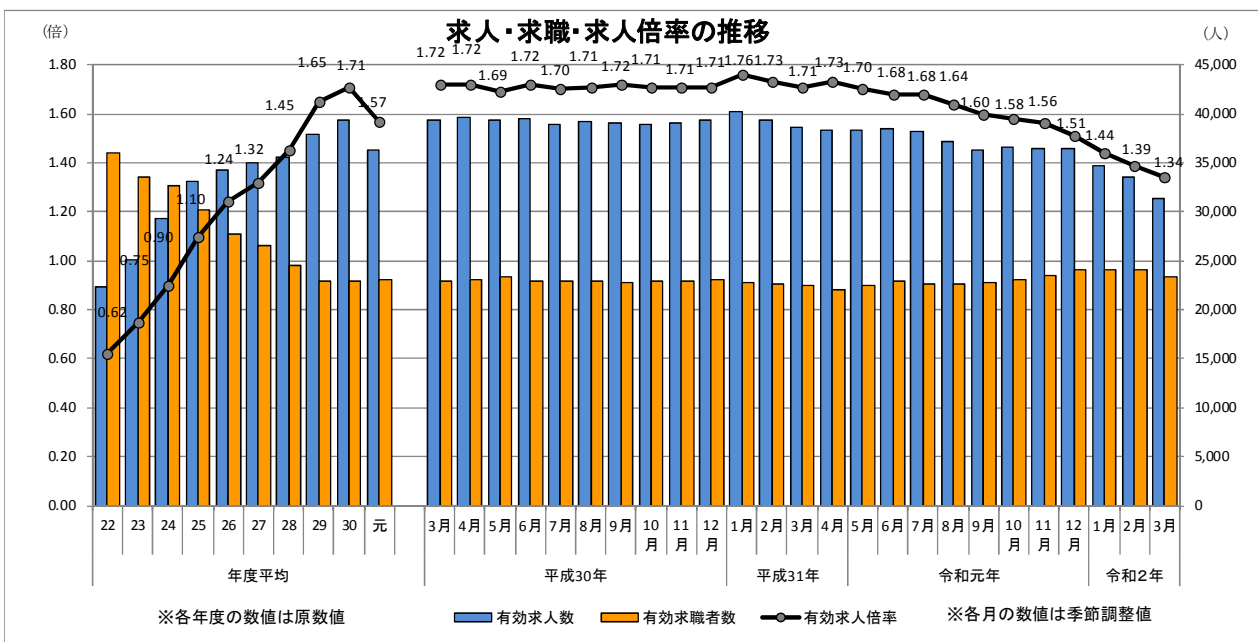
《令和2年3月内容》

- 有効求人倍率(季節調整値)は1.34倍で、前月を0.05ポイント下回る。  
全国の有効求人倍率は1.39倍。三重の順位は全国第25位。  
就業地別有効求人倍率(季節調整値)は1.55倍で、前月を0.05ポイント下回る。三重の順位は全国第14位。
- 新規求人倍率(季節調整値)は2.09倍で、前月と同数値。  
就業地別新規求人倍率(季節調整値)は2.50倍で、前月を0.08ポイント上回る。
- 令和元年度の有効求人倍率(原数値)は1.57倍で、前年度を0.14ポイント下回る。  
全国の令和元年度の有効求人倍率(原数値)は1.55倍。
- 県内の雇用情勢は、改善の動きが弱まっている。

※就業地別求人倍率とは、三重県内を就業地とする求人数を用いて算出した求人倍率。

### 《概要》

- 有効求人数(季節調整値)は31,375人で前月に比べ▲6.5%、2,183人減少、有効求職者数(季節調整値)は23,380人で同▲2.8%、676人減少し、有効求人倍率は1.34倍となり、前月を0.05ポイント下回った。
- 新規求人数(季節調整値)は10,425人で前月に比べ▲7.3%、816人減少、新規求職者数(季節調整値)は4,938人で同▲7.1%、383人減少し、新規求人倍率は2.09倍となり、前月と同数値となった。



○ **正社員有効求人倍率(原数値)は1.01倍で、前年同月(1.17倍)を0.16ポイント下回った。**  
 有効求人数が減少、有効求職者数は増加し、有効求人倍率は前年同月を下回った。  
 全国の正社員有効求人倍率(原数値)は1.02倍。

○ **新規求人数(原数値)は10,335人で、前年同月より17.4%(2,175人)減少し、8か月連続の減少。**

○ **パートを除く一般の新規求人数は5,660人で、前年同月より18.6%(1,292人)減少し、8か月連続の減少。**

パートの新規求人数は4,675人で、前年同月より15.9%(883人)減少し、5か月連続の減少。

○ **有効求人数(原数値)は33,145人で、前年同月より17.9%(7,243人)減少し、13か月連続の減少。**

○ **新規求職申込件数(原数値)は5,704件で、前年同月より2.4%(138人)減少、2か月連続の減少。**

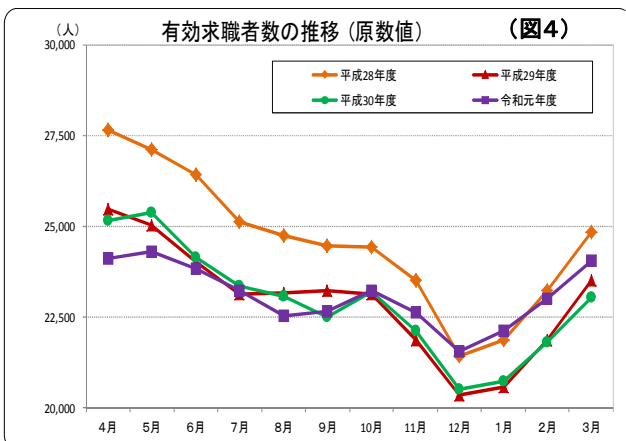
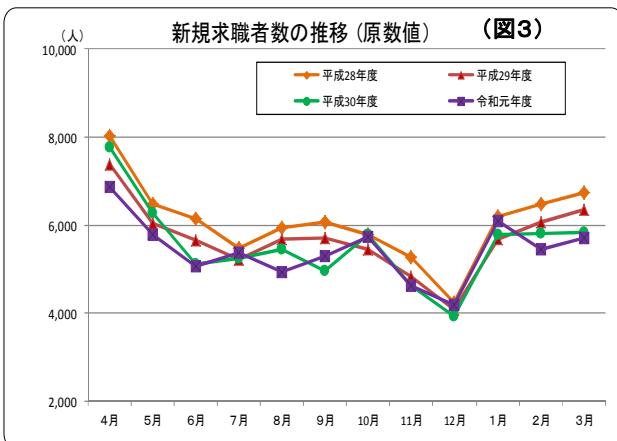
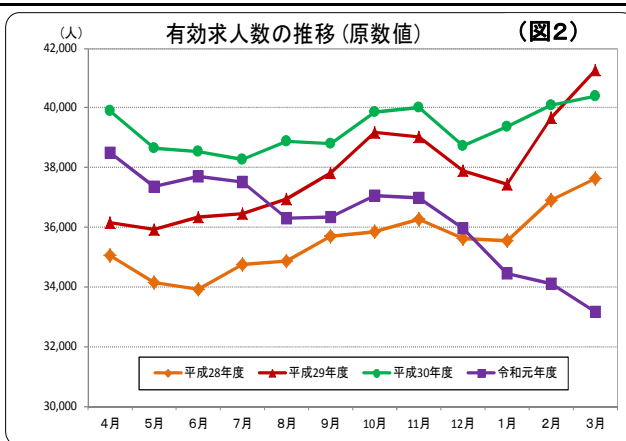
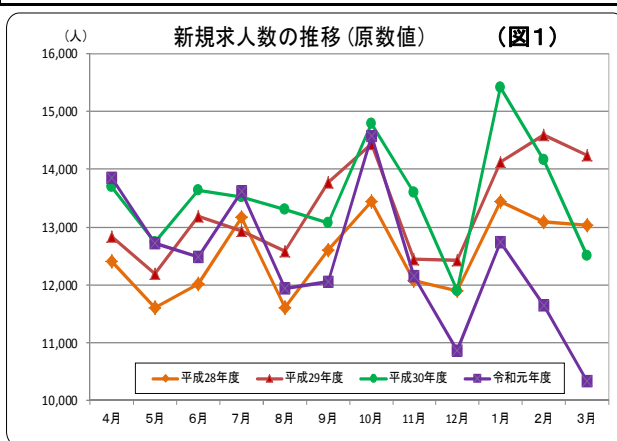
○ **有効求職者数(原数値)は24,058人で、前年同月より4.4%(1,014人)増加、7か月連続の増加。**

○ **新規常用求職者5,678人(パートタイムを含む)の態様別状況(前年同月比)**

※ ▲2.2%(2か月連続の減少)

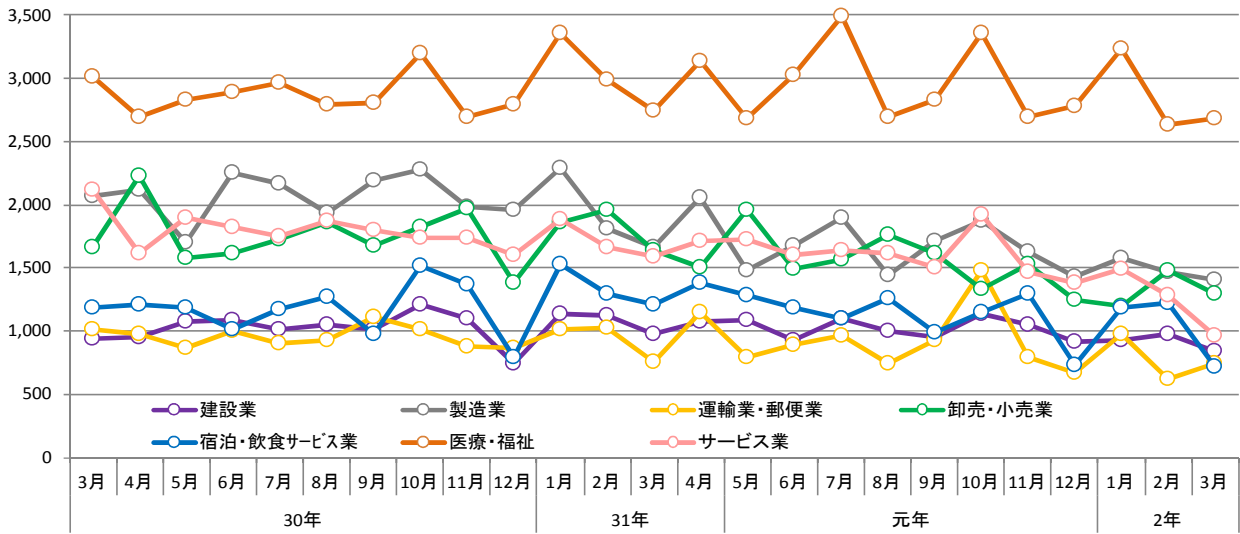
「在職者」は1,827人(▲3.6%)で2か月連続の減少、「無業者」は507人(▲23.2%)で2か月連続の減少、「離職者」は3,344人(+2.9%)で2か月ぶりの増加。

離職者の内訳をみると「事業主都合離職者」は780人(+9.1%)で6か月連続の増加、「自己都合離職者」は2,255人(▲2.5%)で2か月連続の減少、「定年退職者」は210人(+34.6%)で3か月連続の増加。



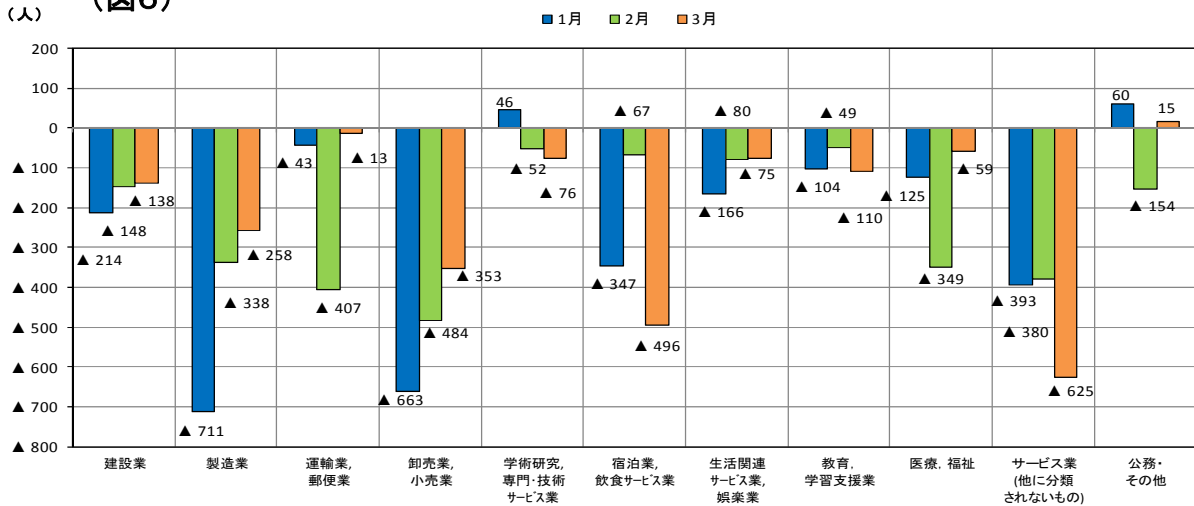
(図5)

主要産業別新規求人数の推移



(図6)

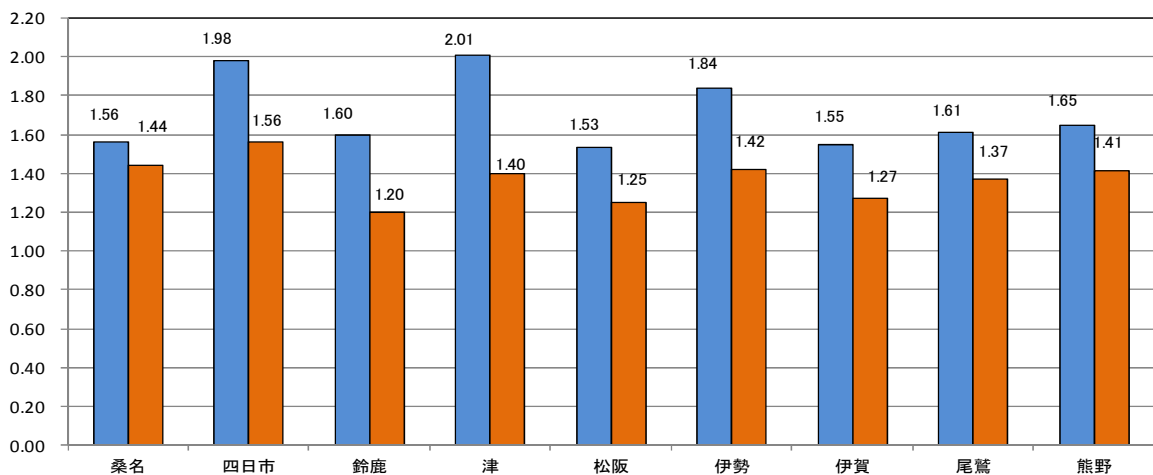
産業別新規求人(前年同月増減差比較)の状況



(倍)

(図7)

安定所別有効求人倍率比較(原数値)



(表1-1)産業別新規求人の状況(パートを含む全数)【令和2年3月内容】

三重労働局計

産 業	2年3月	前年同月	対前年同月		前月
			増減率	増減差	
AB 農 業 , 林 業 , 漁 業	143	87	64.4	56	106
C 鉱 業 , 採 石 業 , 砂 利 採 取 業	29	9	222.2	20	71
D 建 設 業	843	981	▲ 14.1	▲ 138	973
E 製 造 業	1,400	1,658	▲ 15.6	▲ 258	1,469
09 食 料 品	192	210	▲ 8.6	▲ 18	237
10 飲 料 ・ た ば こ ・ 飼 料	13	14	▲ 7.1	▲ 1	12
11 織 維 工 業	28	23	21.7	5	49
12 木 材 ・ 木 製 品	13	21	▲ 38.1	▲ 8	20
13 家 具 ・ 装 備 品	27	10	170.0	17	16
14 パ ル プ ・ 紙 ・ 紙 加 工 品	30	23	30.4	7	29
15 印 刷 ・ 同 関 連 業	40	21	90.5	19	9
16 化 学 工 業	67	72	▲ 6.9	▲ 5	103
17 石 油 製 品 ・ 石 炭 製 品	2	0	#DIV/0!	2	11
18 プ ラ ス チ ッ ク 製 品	128	115	11.3	13	95
19 ゴ ム 製 品	30	76	▲ 60.5	▲ 46	30
21 窯 業 ・ 土 石 製 品	53	71	▲ 25.4	▲ 18	52
22 鉄 鋼 業	34	35	▲ 2.9	▲ 1	24
23 非 鉄 金 属	31	15	106.7	16	12
24 金 属 製 品	123	129	▲ 4.7	▲ 6	136
25 は ん 用 機 械 器 具	90	117	▲ 23.1	▲ 27	78
26 生 産 用 機 械 器 具	102	127	▲ 19.7	▲ 25	107
27 業 務 用 機 械 器 具	27	17	58.8	10	16
28 電 子 部 品 ・ デ バ イ ス ・ 電 子 回 路	61	90	▲ 32.2	▲ 29	69
29 電 気 機 械 器 具	96	148	▲ 35.1	▲ 52	98
30 情 報 通 信 機 械 器 具	33	11	200.0	22	0
31 輸 送 用 機 械 器 具	149	273	▲ 45.4	▲ 124	229
20,32 そ の 他 の 製 造 業	31	40	▲ 22.5	▲ 9	37
F 電 気 ・ ガ ス ・ 熱 供 給 ・ 水 道 業	17	10	70.0	7	26
G 情 報 通 信 業	47	85	▲ 44.7	▲ 38	96
H 運 輸 業 , 郵 便 業	737	750	▲ 1.7	▲ 13	615
I 卸 売 業 , 小 売 業	1,291	1,644	▲ 21.5	▲ 353	1,475
( 50~55 卸 売 業 )	204	294	▲ 30.6	▲ 90	290
( 56~61 小 売 業 )	1,087	1,350	▲ 19.5	▲ 263	1,185
J 金 融 業 , 保 険 業	77	97	▲ 20.6	▲ 20	118
K 不 動 産 業 , 物 品 賃 貸 業	131	134	▲ 2.2	▲ 3	114
L 学 術 研 究 , 専 門 ・ 技 術 サ ー ビ ス 業	96	172	▲ 44.2	▲ 76	158
M 宿 泊 業 , 飲 食 サ ー ビ ス 業	715	1,211	▲ 41.0	▲ 496	1,223
N 生 活 関 連 サ ー ビ ス 業 , 娯 楽 業	378	453	▲ 16.6	▲ 75	372
O 教 育 , 学 習 支 援 業	140	250	▲ 44.0	▲ 110	206
P 医 療 , 福 祉	2,685	2,744	▲ 2.2	▲ 59	2,637
( 83 医 療 業 )	805	998	▲ 19.3	▲ 193	943
( 85 社 会 保 険 ・ 社 会 福 祉 ・ 介 護 事 業 )	1,877	1,743	7.7	134	1,689
Q 複 合 サ ー ビ ス 事 業	113	122	▲ 7.4	▲ 9	61
R サ ー ビ ス 業 ( 他 に 分 類 さ れ な い も の )	961	1,586	▲ 39.4	▲ 625	1,281
( 91 職 業 紹 介 ・ 労 働 者 派 遣 業 )	273	826	▲ 66.9	▲ 553	491
ST 公 務 ・ そ の 他	532	517	2.9	15	649
合 計	10,335	12,510	▲ 17.4	▲ 2,175	11,650

(表1-2)産業別新規求人の状況(パートを含む全数)【令和元年度計】

三重労働局計

産 業	令和元年度	平成30年度	対前年度	
			増減率	増減差
AB 農 業 , 林 業 , 漁 業	1,301	1,427	▲ 8.8	▲ 126
C 鉱 業 , 採 石 業 , 砂 利 採 取 業	247	207	19.3	40
D 建 設 業	11,964	12,488	▲ 4.2	▲ 524
E 製 造 業	19,646	24,314	▲ 19.2	▲ 4,668
09 食 料 品	3,090	3,684	▲ 16.1	▲ 594
10 飲 料 ・ た ば こ ・ 飼 料	130	188	▲ 30.9	▲ 58
11 織 維 工 業	388	498	▲ 22.1	▲ 110
12 木 材 ・ 木 製 品	234	292	▲ 19.9	▲ 58
13 家 具 ・ 装 備 品	307	278	10.4	29
14 パ ル プ ・ 紙 ・ 紙 加 工 品	353	280	26.1	73
15 印 刷 ・ 同 関 連 業	272	286	▲ 4.9	▲ 14
16 化 学 工 業	932	1,196	▲ 22.1	▲ 264
17 石 油 製 品 ・ 石 炭 製 品	68	49	38.8	19
18 プ ラ ス チ ッ ク 製 品	1,387	1,402	▲ 1.1	▲ 15
19 ゴ ム 製 品	596	862	▲ 30.9	▲ 266
21 窯 業 ・ 土 石 製 品	713	769	▲ 7.3	▲ 56
22 鉄 鋼 業	431	489	▲ 11.9	▲ 58
23 非 鉄 金 属	215	252	▲ 14.7	▲ 37
24 金 属 製 品	1,939	1,964	▲ 1.3	▲ 25
25 は ん 用 機 械 器 具	1,166	1,469	▲ 20.6	▲ 303
26 生 産 用 機 械 器 具	1,389	1,797	▲ 22.7	▲ 408
27 業 務 用 機 械 器 具	305	330	▲ 7.6	▲ 25
28 電 子 部 品 ・ デ バ イ ス ・ 電 子 回 路	962	1,521	▲ 36.8	▲ 559
29 電 気 機 械 器 具	1,653	1,941	▲ 14.8	▲ 288
30 情 報 通 信 機 械 器 具	141	211	▲ 33.2	▲ 70
31 輸 送 用 機 械 器 具	2,581	4,040	▲ 36.1	▲ 1,459
20,32 そ の 他 の 製 造 業	394	516	▲ 23.6	▲ 122
F 電 気 ・ ガ ス ・ 熱 供 給 ・ 水 道 業	208	209	▲ 0.5	▲ 1
G 情 報 通 信 業	1,114	1,106	0.7	8
H 運 輸 業 , 郵 便 業	10,721	11,336	▲ 5.4	▲ 615
I 卸 売 業 , 小 売 業	17,973	21,320	▲ 15.7	▲ 3,347
( 50~55 卸 売 業 )	3,072	3,821	▲ 19.6	▲ 749
( 56~61 小 売 業 )	14,901	17,499	▲ 14.8	▲ 2,598
J 金 融 業 , 保 険 業	1,234	1,045	18.1	189
K 不 動 産 業 , 物 品 賃 貸 業	1,600	1,511	5.9	89
L 学 術 研 究 , 専 門 ・ 技 術 サ ー ビ ス 業	2,196	2,453	▲ 10.5	▲ 257
M 宿 泊 業 , 飲 食 サ ー ビ ス 業	13,487	14,524	▲ 7.1	▲ 1,037
N 生 活 関 連 サ ー ビ ス 業 , 娯 楽 業	6,248	6,770	▲ 7.7	▲ 522
O 教 育 , 学 習 支 援 業	1,670	2,196	▲ 24.0	▲ 526
P 医 療 , 福 祉	35,263	34,762	1.4	501
( 83 医 療 業 )	12,241	12,173	0.6	68
( 85 社 会 保 険 ・ 社 会 福 祉 ・ 介 護 事 業 )	22,983	22,541	2.0	442
Q 複 合 サ ー ビ ス 事 業	1,167	1,217	▲ 4.1	▲ 50
R サ ー ビ ス 業 ( 他 に 分 類 さ れ な い も の )	18,310	20,960	▲ 12.6	▲ 2,650
( 91 職 業 紹 介 ・ 労 働 者 派 遣 業 )	8,417	10,928	▲ 23.0	▲ 2,511
ST 公 務 ・ そ の 他	4,664	4,511	3.4	153
合 計	149,013	162,356	▲ 8.2	▲ 13,343

(表2)

## 職業安定業務速報 (令和2年3月)

(三重労働局職業安定課)

項目 年月	新規求人・求職				有効求人・求職				求人倍率					中高年齢者				就職件数			
	求人数 (人)	前年 同月比 (%)	求職者 数 (人)	前年 同月比 (%)	求人数 (人)	前年 同月比 (%)	求職者 数 (人)	前年 同月比 (%)	新規		有効		全国 TCI倍	新規 求職者 数 (人)	前年 同月比 (%)	有効 求職者 数 (人)	前年 同月比 (%)	全数 (件)	前年 同月比 (%)	就職率 (%)	
									三重県 倍	TCI倍	三重県 倍	TCI倍									
28年	12,514	0.2	6,176	▲7.4	35,432	1.2	24,993	▲7.0	2.03	—	1.42	—	1.36	2,647	▲4.5	11,449	▲4.9	2,079	▲5.1	33.7	
29平	13,031	4.1	5,789	▲6.3	37,151	4.9	23,282	▲6.8	2.25	—	1.60	—	1.50	2,616	▲1.1	11,074	▲3.3	1,994	▲4.1	34.4	
30均	13,602	4.4	5,606	▲3.2	39,170	5.4	22,953	▲1.4	2.43	—	1.71	—	1.61	2,666	1.9	11,387	2.8	1,881	▲5.7	33.6	
1	13,033	▲4.2	5,441	▲3.0	37,800	▲3.5	22,807	▲0.6	2.40	—	1.66	—	1.60	2,717	1.9	11,802	3.6	1,755	▲6.7	32.3	
28年	12,531	0.9	6,068	▲7.4	35,520	1.5	24,568	▲7.4	2.07	—	1.45	—	1.39	2,648	▲3.4	11,370	▲4.8	2,073	▲4.1	34.2	
29度	13,315	6.3	5,682	▲6.4	37,843	6.5	22,948	▲6.6	2.34	—	1.65	—	1.54	2,587	▲2.3	10,956	▲3.6	1,943	▲6.3	34.2	
30平	13,530	1.6	5,550	▲2.3	39,292	3.8	22,921	▲0.1	2.44	—	1.71	—	1.62	2,691	4.0	11,531	5.2	1,862	▲4.2	33.5	
1均	12,418	▲8.2	5,423	▲2.3	36,289	▲7.6	23,109	0.8	2.29	—	1.57	—	1.55	2,754	2.3	12,132	5.2	1,742	▲6.4	32.1	
29	1	13,435	▲1.3	6,194	▲7.0	35,560	1.1	21,877	▲6.8	2.17	2.11	1.63	1.48	1.43	2,825	5.6	10,334	▲2.5	1,667	1.2	26.9
	2	13,087	▲1.6	6,471	▲7.7	36,899	0.0	23,246	▲7.9	2.02	2.03	1.59	1.49	1.45	2,890	▲3.8	11,021	▲3.5	2,087	▲5.7	32.3
	3	13,027	4.9	6,737	▲4.2	37,612	1.8	24,846	▲5.8	1.93	2.18	1.51	1.48	1.45	2,960	▲0.4	11,637	▲2.3	2,737	1.2	40.6
	4	12,845	3.5	7,393	▲7.8	36,157	3.1	25,465	▲7.9	1.74	2.21	1.42	1.55	1.48	3,735	▲0.6	12,355	▲3.7	2,247	▲8.7	30.4
	5	12,193	5.1	6,045	▲6.6	35,911	5.2	25,040	▲7.6	2.02	2.40	1.43	1.60	1.49	2,642	▲2.1	12,104	▲3.4	2,119	▲3.9	35.1
	6	13,182	9.7	5,658	▲7.9	36,337	7.2	24,016	▲9.1	2.33	2.27	1.51	1.63	1.50	2,505	▲2.2	11,491	▲5.5	2,181	▲3.3	38.5
	7	12,940	▲1.8	5,229	▲4.4	36,456	4.9	23,123	▲7.9	2.47	2.26	1.58	1.63	1.51	2,331	▲1.0	11,034	▲4.6	1,839	▲3.9	35.2
	8	12,577	8.4	5,677	▲4.6	36,953	5.9	23,171	▲6.3	2.22	2.27	1.59	1.62	1.52	2,438	▲2.9	10,980	▲3.2	1,752	▲5.9	30.9
	9	13,772	9.2	5,718	▲5.8	37,826	5.9	23,230	▲5.0	2.41	2.34	1.63	1.64	1.53	2,523	1.0	10,926	▲1.8	2,016	▲2.2	35.3
	10	14,444	7.5	5,441	▲6.1	39,182	9.3	23,123	▲5.3	2.65	2.45	1.69	1.68	1.55	2,430	▲3.6	10,872	▲2.8	1,967	▲4.3	36.2
	11	12,440	3.1	4,831	▲8.2	39,031	7.7	21,873	▲7.0	2.58	2.32	1.78	1.69	1.56	2,191	▲5.6	10,341	▲3.7	1,725	▲8.0	35.7
	12	12,429	4.5	4,072	▲3.9	37,888	6.3	20,374	▲5.0	3.05	2.44	1.86	1.69	1.58	1,926	2.3	9,796	▲1.9	1,590	▲6.1	39.0
30	1	14,129	5.2	5,691	▲8.1	37,447	5.3	20,573	▲6.0	2.48	2.38	1.82	1.66	1.59	2,486	▲12.0	9,780	▲5.4	1,450	▲13.0	25.5
	2	14,597	11.5	6,061	▲6.3	39,678	7.5	21,865	▲5.9	2.41	2.43	1.81	1.71	1.59	2,825	▲2.2	10,475	▲5.0	1,872	▲10.3	30.9
	3	14,236	9.3	6,363	▲5.6	41,248	9.7	23,524	▲5.3	2.24	2.43	1.75	1.72	1.59	3,015	1.9	11,318	▲2.7	2,552	▲6.8	40.1
	4	13,692	6.6	7,757	4.9	39,912	10.4	25,159	▲1.2	1.77	2.26	1.59	1.72	1.60	4,154	11.2	12,638	2.3	2,154	▲4.1	27.8
	5	12,745	4.5	6,276	3.8	38,666	7.7	25,368	1.3	2.03	2.43	1.52	1.69	1.60	3,004	13.7	12,811	5.8	2,254	6.4	35.9
	6	13,641	3.5	5,127	▲9.4	38,530	6.0	24,148	0.5	2.66	2.58	1.60	1.71	1.61	2,377	▲5.1	12,223	6.4	1,939	▲11.1	37.8
	7	13,516	4.5	5,256	0.5	38,289	5.0	23,352	1.0	2.57	2.38	1.64	1.69	1.62	2,487	6.7	11,766	6.6	1,772	▲3.6	33.7
	8	13,303	5.8	5,462	▲3.8	38,870	5.2	23,080	▲0.4	2.44	2.41	1.68	1.71	1.63	2,527	3.7	11,563	5.3	1,640	▲6.4	30.0
	9	13,073	▲5.1	4,958	▲13.3	38,812	2.6	22,511	▲3.1	2.64	2.55	1.72	1.72	1.63	2,320	▲8.0	11,267	3.1	1,566	▲22.3	31.6
	10	14,781	2.3	5,783	6.3	39,874	1.8	23,212	0.4	2.56	2.44	1.72	1.72	1.63	2,749	13.1	11,534	6.1	2,022	2.8	35.0
	11	13,606	9.4	4,615	▲4.5	40,003	2.5	22,116	1.1	2.95	2.55	1.81	1.72	1.63	2,148	▲2.0	11,010	6.5	1,710	▲0.9	37.1
	12	11,902	▲4.2	3,927	▲3.6	38,714	2.2	20,525	0.7	3.03	2.44	1.89	1.73	1.62	1,904	▲1.1	10,261	4.7	1,643	3.3	41.8
31	1	15,416	9.1	5,787	1.7	39,360	5.1	20,739	0.8	2.66	2.55	1.90	1.75	1.63	2,880	15.8	10,481	7.2	1,478	1.9	25.5
	2	14,171	▲2.9	5,811	▲4.1	40,087	1.0	21,802	▲0.3	2.44	2.47	1.84	1.73	1.63	2,897	2.5	11,106	6.0	1,743	▲6.9	30.0
	3	12,510	▲12.1	5,842	▲8.2	40,388	▲2.1	23,044	▲2.0	2.14	2.38	1.75	1.72	1.62	2,844	▲5.7	11,712	3.5	2,418	▲5.3	41.4
	4	13,861	1.2	6,869	▲11.4	38,483	▲3.6	24,112	▲4.2	2.02	2.54	1.60	1.73	1.63	3,776	▲9.1	12,647	0.1	1,971	▲8.5	28.7
1	5	12,725	▲0.2	5,784	▲7.8	37,370	▲3.4	24,299	▲4.2	2.20	2.37	1.54	1.69	1.62	2,852	▲5.1	12,853	0.3	1,829	▲18.9	31.6
	6	12,479	▲8.5	5,052	▲1.5	37,686	▲2.2	23,842	▲1.3	2.47	2.38	1.58	1.67	1.61	2,420	1.8	12,597	3.1	1,769	▲8.8	35.0
	7	13,627	0.8	5,362	2.0	37,518	▲2.0	23,240	▲0.5	2.54	2.42	1.61	1.67	1.59	2,698	8.5	12,074	2.6	1,866	5.3	34.8
	8	11,945	▲10.2	4,942	▲9.5	36,314	▲6.6	22,541	▲2.3	2.42	2.35	1.61	1.64	1.59	2,318	▲8.3	11,591	0.2	1,512	▲7.8	30.6
	9	12,059	▲7.8	5,305	7.0	36,350	▲6.3	22,648	0.6	2.27	2.22	1.60	1.60	1.58	2,540	9.5	11,582	2.8	1,579	0.8	29.8
	10	14,578	▲1.4	5,728	▲1.0	37,069	▲7.0	23,240	0.1	2.55	2.31	1.60	1.59	1.58	2,875	4.6	11,924	3.4	1,776	▲12.2	31.0
	11	12,150	▲10.7	4,617	0.0	37,002	▲7.5	22,616	2.3	2.63	2.23	1.64	1.56	1.57	2,351	9.5	11,725	6.5	1,552	▲9.2	33.6
	12	10,869	▲8.7	4,192	6.7	35,976	▲7.1	21,558	5.0	2.59	2.19	1.67	1.54	1.57	2,156	13.2	11,327	10.4	1,567	▲4.6	37.4
2	1	12,735	▲17.4	6,081	5.1	34,452	▲12.5	22,130	6.7	2.09	2.01	1.56	1.44	1.49	3,205	11.3	11,797	12.6	1,344	▲9.1	22.1
	2	11,650	▲17.8	5,445	▲6.3	34,108	▲14.9	23,022	5.6	2.14	2.09	1.48	1.39	1.45	2,833	▲2.2	12,390	11.6	1,725	▲1.0	31.7
	3	10,335	▲17.4	5,704	▲2.4	33,145	▲17.9	24,058	4.4	1.81	2.09	1.38	1.34	1.39	3,021	6.2	13,082	11.7	2,409	▲0.4	42.2

※求人数、求職者数、就職件数、求人倍率は、学卒を除きパートを含む。TCIは季節調整値を示す。rは数値を補正したもの。

※就職率は、新規求職者数に対する就職件数の割合。

# 【参考】用語の説明

## 職業紹介関係

### 一般関係

#### ① 就業形態、雇用期間及び雇用形態関係

- 一般常用及び臨時・季節を合わせたものをいう。
- 常用雇用雇用契約において雇用期間の定めがないもの、又は4か月以上の雇用期間が定められているもの（季節労働を除く。）をいう。
- 臨時・季節臨時とは、雇用契約において1か月以上4か月未満の雇用期間が定められているものをいい、季節とは、季節的な労働需要に対し、又は季節的な余暇を利用して一定の期間（4か月未満、4か月以上の別を問わない）を定めて就労するものをいう。
- パートタイム1週間の所定労働時間が同一の事業所に雇用されている通常の労働者の1週間の所定労働時間に比し短い者をいう。
  - ・ 一般のパートタイム 常用的パートタイム及び臨時的パートタイムを合わせたものをいう。
  - ・ 常用的パートタイム パートタイムのうち、雇用契約において雇用期間の定めがないか、又は4か月以上の雇用期間が定められているものをいう。
  - ・ 臨時的パートタイム パートタイムのうち、雇用契約において1か月以上4か月未満の雇用期間が定められているか、又は季節的に一定の期間を定めて就労するもの。
- 正社員パートタイムを除く常用のうち、勤め先で正社員・正職員などと呼称される正規労働者をいう。

#### ② 求職・就職関係

- 前月から繰り越された有効求職者数 前月末日現在において、求職票の有効期限が翌月以上にまたがっている就職未決定の求職者の数をいう。
- 新規求職申込件数 期間中に新たに受け付けた求職申込みの件数をいう。
- 月間有効求職者数 「前月から繰り越された有効求職者数」と当月の「新規求職申込件数」の合計数をいう。
- 中高年齢者 45歳以上の者をいう。
- 就職件数 自安定所の有効求職者が、自安定所の紹介により就職したことを確認した件数をいう。
- 雇用保険受給者 雇用保険受給資格決定後、基本手当の支給（各種延長給付を含む）を終了するまでの者をいう。

#### ③ 求人・充足関係

- 前月から繰り越された有効求人数 前月末日現在において、有効期限が翌月以降にまたがっている求人票の未充足の求人数をいう。
- 新規求人数 期間中に新たに受け付けた求人数（採用予定人員）をいう。
- 月間有効求人数 「前月から繰り越された有効求人数」と当月の「新規求人数」の合計数をいう。
- 充足数 自安定所の有効求人が、安定所（他安定所も含む）の紹介により求職者と結びついた件数をいう。

## 雇用保険関係

- 受給資格決定件数 受け付けた離職票に基づき安定所が求職者給付を受ける資格があると決定した件数をいう。
- 基本手当 求職者給付のうち最も基本的なもので、一般被保険者が失業し、法第13条の受給要件を満たしているときに支給される。
- 受給者実人員 基本手当の給付を実際に受けた受給資格者の実数をいう。

## 諸比率の算出方法

- 求人倍率  $= \frac{\text{月間有効（新規）求人数}}{\text{月間有効（新規）求職者数}}$
- 就職率  $= \frac{\text{就職件数}}{\text{月間有効（新規）求職者数}} \times 100$
- 充足率  $= \frac{\text{充足数}}{\text{月間有効（新規）求人数}} \times 100$
- 雇用保険受給者の就職率  $= \frac{\text{雇用保険受給者の就職件数}}{\text{雇用保険受給者実人員}} \times 100$
- 中高年齢者の就職率  $= \frac{\text{中高年齢者就職件数}}{\text{中高年齢月間有効求職者数}} \times 100$

## 季節調整値

雇用や労働時間などが前月と比べて増えたか減ったかをみるとき、それが例年のパターンなのか経済実態を反映した傾向なのかを見分ける必要がある。

例えば、製造業の所定外労働時間は、休みが多い1月や5月に少なく、秋口から年末にかけて多いというパターンが例年みられる。

季節調整値とは、このような例年のパターンを取除いて、本当の傾向を見やすくした指標のことである。

## その他

(1) 使用している略符号は以下のとおりです。

「—」 ..... 該当数字なし

「▲」 ..... 減少

(2) 四捨五入をした平均値等による統計表は、必ずしも合計数と「計」欄の数とは一致しない。