



厚生労働省 三重労働局発表  
令和3年3月30日(火)  
午前8時30分 解禁

厚生労働省三重労働局職業安定部  
担当 職業安定課長 小西 克明  
職業安定課長補佐 堀 保  
地方労働市場情報官 大西 一幸  
電話 059-226-2305

報道関係者 各位

## 三重県の一般職業紹介状況

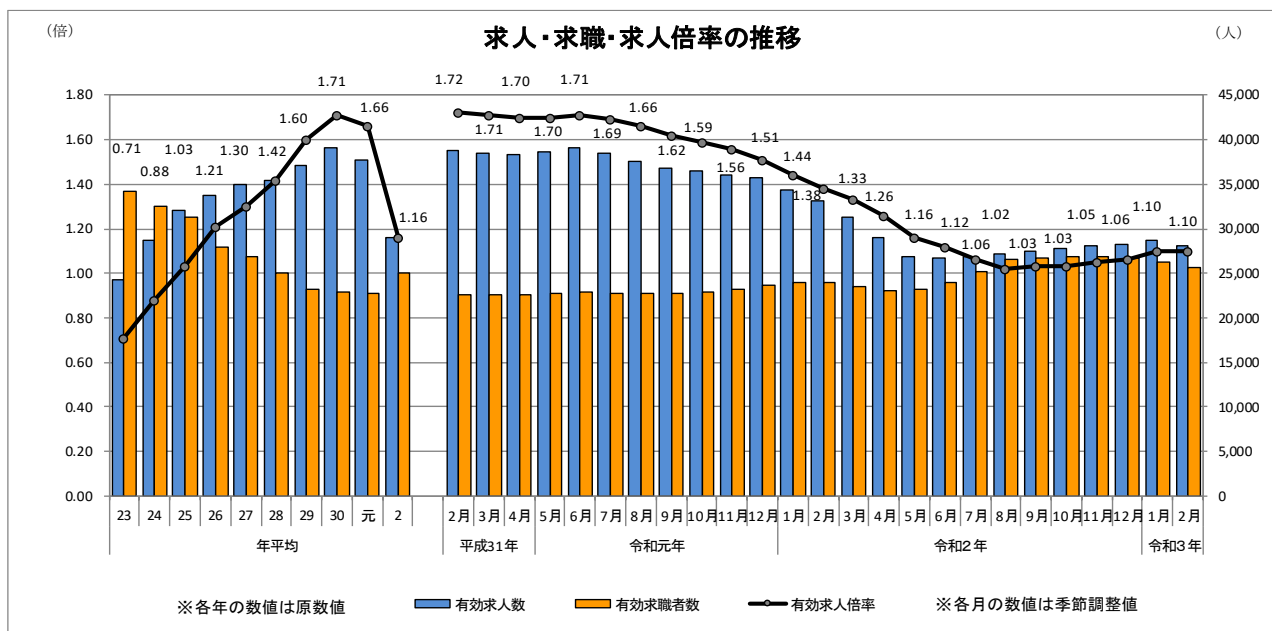
《令和3年2月内容》

- 有効求人倍率(季節調整値)は1.10倍で、前月と同数値となった。  
全国の有効求人倍率は1.09倍。三重の順位は全国第27位。  
就業地別有効求人倍率(季節調整値)は1.22倍で、前月を0.01下回る。三重の順位は全国第18位。
- 新規求人倍率(季節調整値)は1.84倍で、前月を0.06ポイント下回る。  
就業地別新規求人倍率(季節調整値)は2.11倍で、前月を0.01ポイント下回る。
- 県内の雇用情勢は、求人が底堅く推移することで、求人が求職を上回っているものの、引き続き雇用情勢に厳しさがみられる。

※就業地別求人倍率とは、三重県内を就業地とする求人数を用いて算出した求人倍率。

### 《概要》

- 有効求人数(季節調整値)は28,143人で前月に比べ2.0%(587人)減少し、有効求職者数(季節調整値)は25,646人で同2.1%(560人)減少した結果、有効求人倍率は1.10倍となり前月と同数値となった。
- 新規求人数(季節調整値)は9,578人で前月に比べ0.8%(78人)減少し、新規求職者数(季節調整値)は5,198人で同2.3%(118人)増加した結果、新規求人倍率は1.84倍となり前月を0.06ポイント下回った。



※令和2年12月以前の数値は、季節調整値替が行われたことで変更となっているものがあることにご注意ください。

○ **正社員有効求人倍率(原数値)は0.88倍で、前年同月(1.06倍)を0.18ポイント下回った。**

有効求人数は前年同月より減少し、有効求職者数は前年同月より増加した結果、有効求人倍率は前年同月を下回った。全国の正社員有効求人倍率(原数値)は0.87倍。

○ **新規求人数(原数値)は10,374人で、前年同月より11.0%(1,276人)減少し、19か月連続の減少。**

○ **パートを除く一般の新規求人数は5,928人で、前年同月より9.8%(644人)減少し、19か月連続の減少。**

パートの新規求人数は4,446人で、前年同月より12.4%(632人)減少し、16か月連続の減少。

○ **有効求人数(原数値)は29,300人で、前年同月より14.1%(4,808人)減少し、24か月連続の減少。**

○ **新規求職申込件数(原数値)は5,449件で、前年同月より0.1%(4人)増加、5か月ぶりに増加。**

○ **有効求職者数(原数値)は24,861人で、前年同月より8.0%(1,839人)増加、9か月連続の増加。**

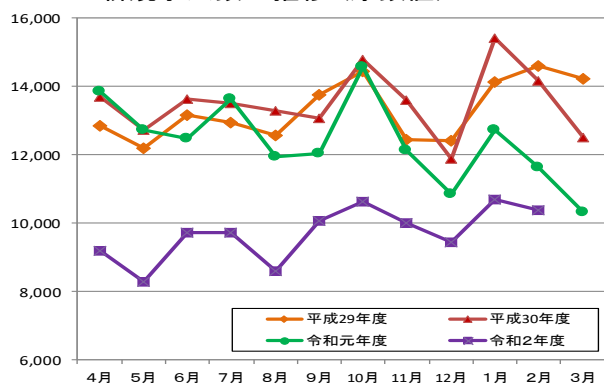
○ **新規常用求職者5,426人(パートタイムを含む)の態様別状況(前年同月比)**

※ +0.4%(5か月ぶりの増加)

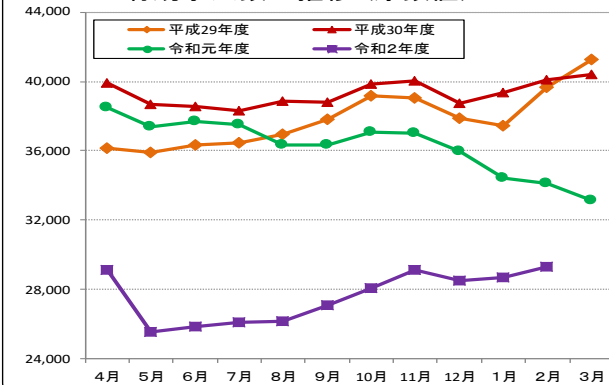
「在職者」は1,818人(▲4.1%)で8か月連続の減少、「無業者」は495人(+15.4%)で2か月連続の増加、「離職者」は3,113人(+1.0%)で5か月ぶりの増加。

離職者の内訳をみると「事業主都合離職者」は746人(▲5.3%)で17か月ぶりの減少、「自己都合離職者」は2,108人(+2.8%)で8か月ぶりの増加、「定年退職者」は169人(▲1.7%)で6か月連続の減少。

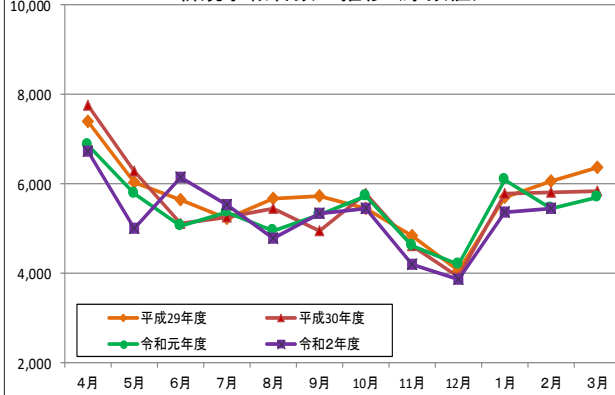
(人) 新規求人数の推移(原数値) (図1)



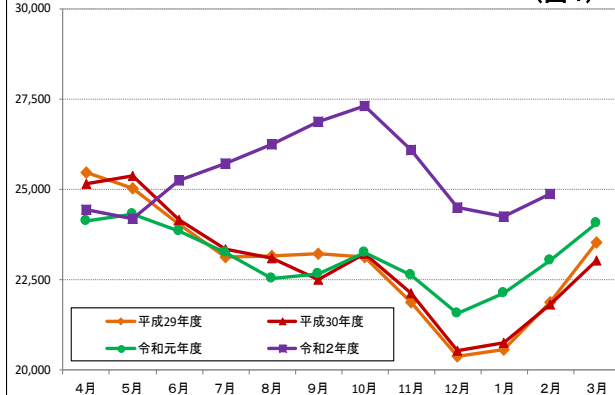
(人) 有効求人数の推移(原数値) (図2)

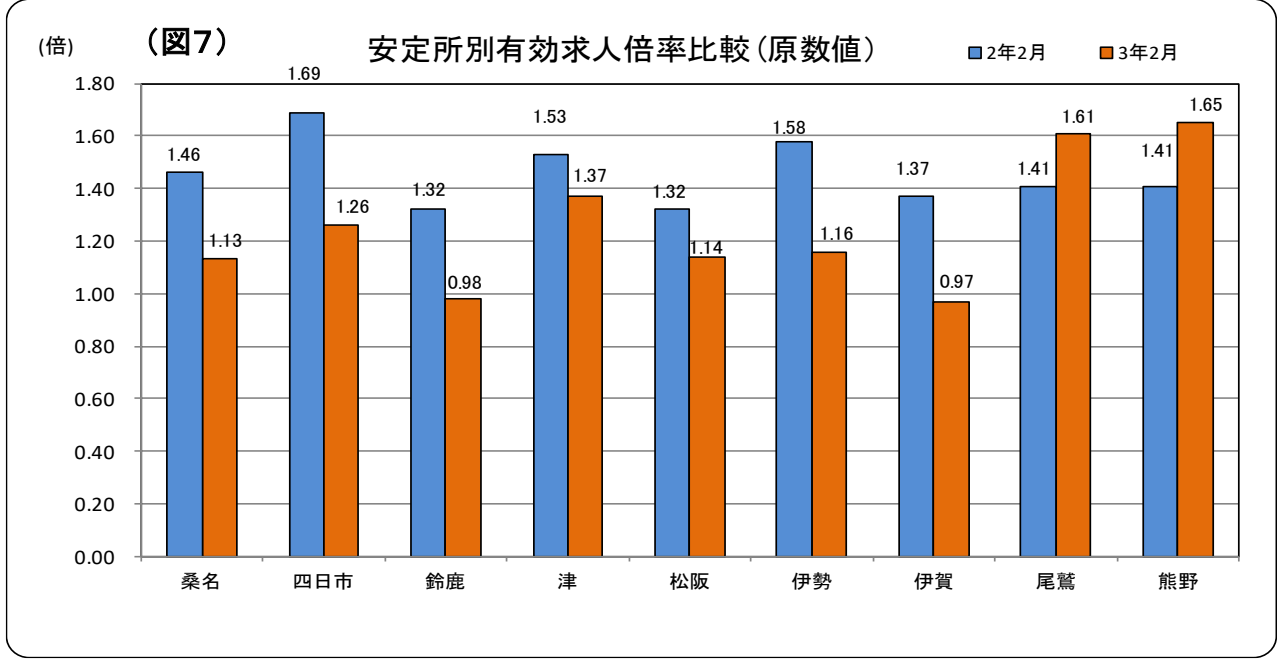
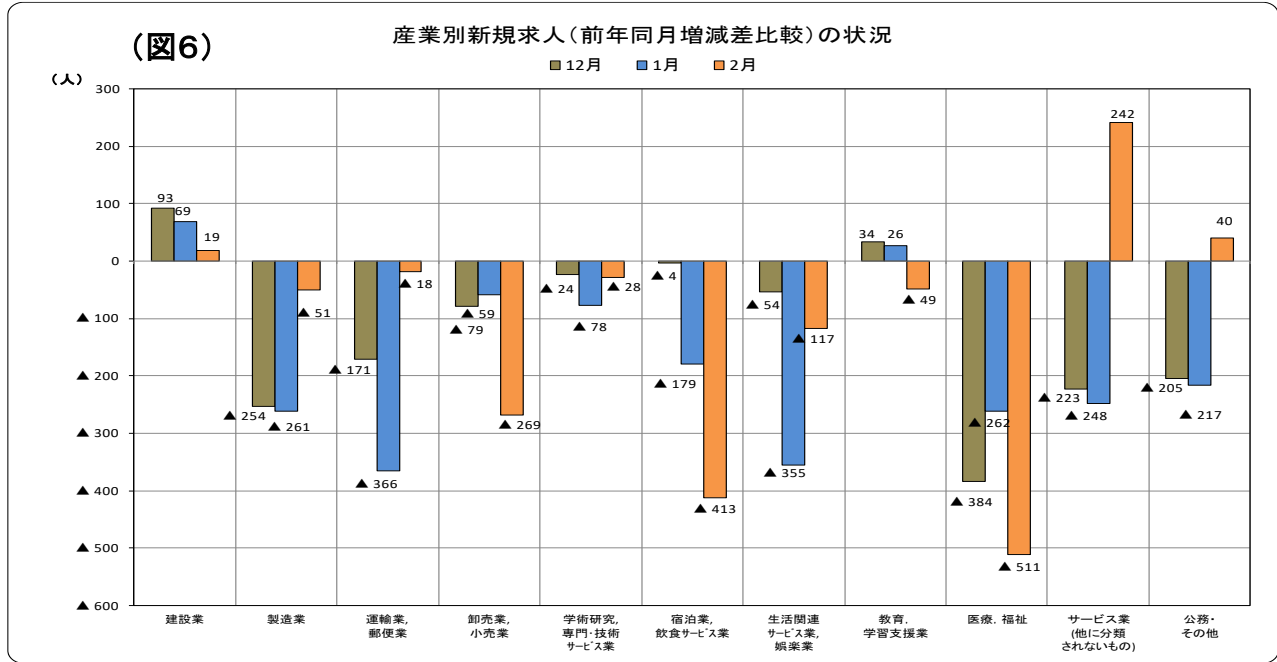
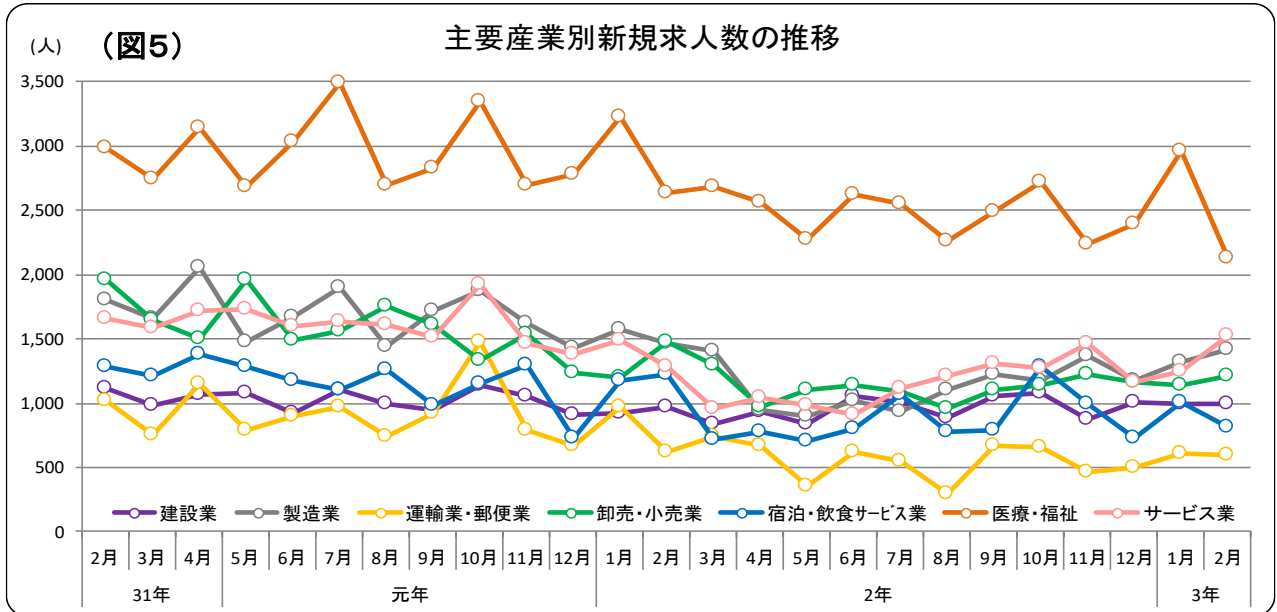


(人) 新規求職者数の推移(原数値) (図3)



(人) 有効求職者数の推移(原数値) (図4)





(表1) 産業別新規求人の状況 (パートを含む全数)

三重労働局計

産 業	3年2月	前年同月	対前年同月		前月
			増減率	増減差	
AB 農 業 , 林 業 , 漁 業	78	106	▲ 26.4	▲ 28	95
C 鉱 業 , 採 石 業 , 砂 利 採 取 業	64	71	▲ 9.9	▲ 7	14
D 建 設 業	992	973	2.0	19	995
E 製 造 業	1,418	1,469	▲ 3.5	▲ 51	1,316
09 食 料 品	233	237	▲ 1.7	▲ 4	216
10 飲 料 ・ た ば こ ・ 飼 料	15	12	25.0	3	10
11 織 維 工 業	27	49	▲ 44.9	▲ 22	31
12 木 材 ・ 木 製 品	21	20	5.0	1	16
13 家 具 ・ 装 備 品	24	16	50.0	8	42
14 パ ル プ ・ 紙 ・ 紙 加 工 品	13	29	▲ 55.2	▲ 16	22
15 印 刷 ・ 同 関 連 業	11	9	22.2	2	14
16 化 学 工 業	48	103	▲ 53.4	▲ 55	50
17 石 油 製 品 ・ 石 炭 製 品	0	11	▲ 100.0	▲ 11	7
18 プ ラ ス チ ッ ク 製 品	98	95	3.2	3	81
19 ゴ ム 製 品	38	30	26.7	8	65
21 窯 業 ・ 土 石 製 品	64	52	23.1	12	48
22 鉄 鋼 業	22	24	▲ 8.3	▲ 2	25
23 非 鉄 金 属	11	12	▲ 8.3	▲ 1	34
24 金 属 製 品	140	136	2.9	4	114
25 は ん 用 機 械 器 具	145	78	85.9	67	61
26 生 産 用 機 械 器 具	105	107	▲ 1.9	▲ 2	82
27 業 務 用 機 械 器 具	26	16	62.5	10	68
28 電 子 部 品 ・ デ バ イ ス ・ 電 子 回 路	42	69	▲ 39.1	▲ 27	30
29 電 気 機 械 器 具	72	98	▲ 26.5	▲ 26	105
30 情 報 通 信 機 械 器 具	21	0	—	21	1
31 輸 送 用 機 械 器 具	218	229	▲ 4.8	▲ 11	173
20,32 そ の 他 の 製 造 業	24	37	▲ 35.1	▲ 13	21
F 電 気 ・ ガ ス ・ 熱 供 給 ・ 水 道 業	25	26	▲ 3.8	▲ 1	22
G 情 報 通 信 業	65	96	▲ 32.3	▲ 31	90
H 運 輸 業 , 郵 便 業	597	615	▲ 2.9	▲ 18	607
I 卸 売 業 , 小 売 業	1,206	1,475	▲ 18.2	▲ 269	1,140
( 50~55 卸 売 業 )	245	290	▲ 15.5	▲ 45	234
( 56~61 小 売 業 )	961	1,185	▲ 18.9	▲ 224	906
J 金 融 業 , 保 険 業	98	118	▲ 16.9	▲ 20	90
K 不 動 産 業 , 物 品 賃 貸 業	92	114	▲ 19.3	▲ 22	63
L 学 術 研 究 , 専 門 ・ 技 術 サ ー ビ ス 業	130	158	▲ 17.7	▲ 28	171
M 宿 泊 業 , 飲 食 サ ー ビ ス 業	810	1,223	▲ 33.8	▲ 413	1,001
N 生 活 関 連 サ ー ビ ス 業 , 娯 楽 業	255	372	▲ 31.5	▲ 117	285
O 教 育 , 学 習 支 援 業	157	206	▲ 23.8	▲ 49	175
P 医 療 , 福 祉	2,126	2,637	▲ 19.4	▲ 511	2,968
( 83 医 療 業 )	688	943	▲ 27.0	▲ 255	1,016
( 85 社 会 保 険 ・ 社 会 福 祉 ・ 介 護 事 業 )	1,427	1,689	▲ 15.5	▲ 262	1,951
Q 複 合 サ ー ビ ス 事 業	49	61	▲ 19.7	▲ 12	89
R サ ー ビ ス 業 ( 他 に 分 類 さ れ な い も の )	1,523	1,281	18.9	242	1,245
( 91 職 業 紹 介 ・ 労 働 者 派 遣 業 )	533	491	8.6	42	445
ST 公 務 ・ そ の 他	689	649	6.2	40	318
合 計	10,374	11,650	▲ 11.0	▲ 1,276	10,684

(表2)

## 職業安定業務速報 (令和3年2月)

(三重労働局職業安定課)

項目 年月	新規求人・求職				有効求人・求職				求人倍率					中高年齢者				就職件数			
	求人数 (人)	前年 同月比 (%)	求職者 数 (人)	前年 同月比 (%)	求人数 (人)	前年 同月比 (%)	求職者 数 (人)	前年 同月比 (%)	新規		有効			新規 求職者 数 (人)	前年 同月比 (%)	有効 求職者 数 (人)	前年 同月比 (%)	全数 (件)	前年 同月比 (%)	就職率 (%)	
									三重 県 倍	TCI倍	三重 県 倍	TCI倍	全国 TCI倍								
29年	13,031	4.1	5,789	▲6.3	37,151	4.9	23,282	▲6.8	2.25	—	1.60	—	(原数値) 1.50	2,616	▲1.1	11,074	▲3.3	1,994	▲4.1	34.4	
30平均	13,602	4.4	5,606	▲3.2	39,170	5.4	22,953	▲1.4	2.43	—	1.71	—	(原数値) 1.61	2,666	▲1.9	11,387	▲2.8	1,881	▲5.7	33.6	
1	13,033	▲4.2	5,441	▲3.0	37,800	▲3.5	22,807	▲0.6	2.40	—	1.66	—	(原数値) 1.60	2,717	▲1.9	11,802	▲3.6	1,755	▲6.7	32.3	
2	10,037	▲23.0	5,358	▲1.5	28,953	▲23.4	24,984	▲9.5	1.87	—	1.16	—	(原数値) 1.18	2,820	▲3.8	13,587	▲15.1	1,569	▲10.6	29.3	
28年	12,531	0.9	6,068	▲7.4	35,520	1.5	24,568	▲7.4	2.07	—	1.45	—	(原数値) 1.39	2,648	▲3.4	11,370	▲4.8	2,073	▲4.1	34.2	
29度	13,315	6.3	5,682	▲6.4	37,843	6.5	22,948	▲6.6	2.34	—	1.65	—	(原数値) 1.54	2,587	▲2.3	10,956	▲3.6	1,943	▲6.3	34.2	
30平均	13,530	1.6	5,550	▲2.3	39,292	3.8	22,921	▲0.1	2.44	—	1.71	—	(原数値) 1.62	2,691	▲4.0	11,531	▲5.2	1,862	▲4.2	33.5	
1	12,418	▲8.2	5,423	▲2.3	36,289	▲7.6	23,109	▲0.8	2.29	—	1.57	—	(原数値) 1.55	2,754	▲2.3	12,132	▲5.2	1,742	▲6.4	32.1	
30	1	14,129	5.2	5,691	▲8.1	37,447	5.3	20,573	▲6.0	2.48	2.36	1.82	1.66	1.60	2,486	▲12.0	9,780	▲5.4	1,450	▲13.0	25.5
	2	14,597	11.5	6,061	▲6.3	39,678	7.5	21,865	▲5.9	2.41	2.42	1.81	1.70	1.59	2,825	▲2.2	10,475	▲5.0	1,872	▲10.3	30.9
	3	14,236	9.3	6,363	▲5.6	41,248	9.7	23,524	▲5.3	2.24	2.43	1.75	1.72	1.59	3,015	▲1.9	11,318	▲2.7	2,552	▲6.8	40.1
	4	13,692	6.6	7,757	▲4.9	39,912	10.4	25,159	▲1.2	1.77	2.27	1.59	1.70	1.59	4,154	▲11.2	12,638	▲2.3	2,154	▲4.1	27.8
	5	12,745	4.5	6,276	▲3.8	38,666	7.7	25,368	▲1.3	2.03	2.47	1.52	1.69	1.59	3,004	▲13.7	12,811	▲5.8	2,254	▲6.4	35.9
	6	13,641	3.5	5,127	▲9.4	38,530	6.0	24,148	▲0.5	2.66	2.62	1.60	1.74	1.62	2,377	▲5.1	12,223	▲6.4	1,939	▲11.1	37.8
	7	13,516	4.5	5,256	▲0.5	38,289	5.0	23,352	▲1.0	2.57	2.42	1.64	1.70	1.63	2,487	▲6.7	11,766	▲6.6	1,772	▲3.6	33.7
	8	13,303	5.8	5,462	▲3.8	38,870	5.2	23,080	▲0.4	2.44	2.44	1.68	1.72	1.64	2,527	▲3.7	11,563	▲5.3	1,640	▲6.4	30.0
	9	13,073	▲5.1	4,958	▲13.3	38,812	2.6	22,511	▲3.1	2.64	2.51	1.72	1.73	1.64	2,320	▲8.0	11,267	▲3.1	1,566	▲22.3	31.6
	10	14,781	2.3	5,783	▲6.3	39,874	1.8	23,212	▲0.4	2.56	2.47	1.72	1.72	1.63	2,749	▲13.1	11,534	▲6.1	2,022	▲2.8	35.0
	11	13,606	9.4	4,615	▲4.5	40,003	2.5	22,116	▲1.1	2.95	2.51	1.81	1.71	1.63	2,148	▲2.0	11,010	▲6.5	1,710	▲0.9	37.1
	12	11,902	▲4.2	3,927	▲3.6	38,714	2.2	20,525	▲0.7	3.03	2.39	1.89	1.71	1.62	1,904	▲1.1	10,261	▲4.7	1,643	▲3.3	41.8
31	1	15,416	9.1	5,787	▲1.7	39,360	5.1	20,739	▲0.8	2.66	2.53	1.90	1.74	1.64	2,880	▲15.8	10,481	▲7.2	1,478	▲1.9	25.5
	2	14,171	▲2.9	5,811	▲4.1	40,087	1.0	21,802	▲0.3	2.44	2.45	1.84	1.72	1.62	2,897	▲2.5	11,106	▲6.0	1,743	▲6.9	30.0
	3	12,510	▲12.1	5,842	▲8.2	40,388	▲2.1	23,044	▲2.0	2.14	2.38	1.75	1.71	1.63	2,844	▲5.7	11,712	▲3.5	2,418	▲5.3	41.4
	4	13,861	▲1.2	6,869	▲11.4	38,483	▲3.6	24,112	▲4.2	2.02	2.58	1.60	1.70	1.62	3,776	▲9.1	12,647	▲0.1	1,971	▲8.5	28.7
1	5	12,725	▲0.2	5,784	▲7.8	37,370	▲3.4	24,299	▲4.2	2.20	2.44	1.54	1.70	1.61	2,852	▲5.1	12,853	▲0.3	1,829	▲18.9	31.6
	6	12,479	▲8.5	5,052	▲1.5	37,686	▲2.2	23,842	▲1.3	2.47	2.40	1.58	1.71	1.61	2,420	▲1.8	12,597	▲3.1	1,769	▲8.8	35.0
	7	13,627	▲0.8	5,362	▲2.0	37,518	▲2.0	23,240	▲0.5	2.54	2.49	1.61	1.69	1.60	2,698	▲8.5	12,074	▲2.6	1,866	▲5.3	34.8
	8	11,945	▲10.2	4,942	▲9.5	36,314	▲6.6	22,541	▲2.3	2.42	2.37	1.61	1.66	1.60	2,318	▲8.3	11,591	▲0.2	1,512	▲7.8	30.6
	9	12,059	▲7.8	5,305	▲7.0	36,350	▲6.3	22,648	▲0.6	2.27	2.17	1.60	1.62	1.59	2,540	▲9.5	11,582	▲2.8	1,579	▲0.8	29.8
	10	14,578	▲1.4	5,728	▲1.0	37,069	▲7.0	23,240	▲0.1	2.55	2.32	1.60	1.59	1.58	2,875	▲4.6	11,924	▲3.4	1,776	▲12.2	31.0
	11	12,150	▲10.7	4,617	▲0.0	37,002	▲7.5	22,616	▲2.3	2.63	2.21	1.64	1.56	1.57	2,351	▲9.5	11,725	▲6.5	1,552	▲9.2	33.6
	12	10,869	▲8.7	4,192	▲6.7	35,976	▲7.1	21,558	▲5.0	2.59	2.13	1.67	1.51	1.55	2,156	▲13.2	11,327	▲10.4	1,567	▲4.6	37.4
2	1	12,735	▲17.4	6,081	▲5.1	34,452	▲12.5	22,130	▲6.7	2.09	1.99	1.56	1.44	1.51	3,205	▲11.3	11,797	▲12.6	1,344	▲9.1	22.1
	2	11,650	▲17.8	5,445	▲6.3	34,108	▲14.9	23,022	▲5.6	2.14	2.05	1.48	1.38	1.45	2,833	▲2.2	12,390	▲11.6	1,725	▲1.0	31.7
	3	10,335	▲17.4	5,704	▲2.4	33,145	▲17.9	24,058	▲4.4	1.81	2.05	1.38	1.33	1.40	3,021	▲6.2	13,082	▲11.7	2,409	▲0.4	42.2
	4	9,196	▲33.7	6,721	▲2.2	29,153	▲24.2	24,425	▲1.3	1.37	1.80	1.19	1.26	1.30	3,865	▲2.4	13,557	▲7.2	1,685	▲14.5	25.1
	5	8,297	▲34.8	5,013	▲13.3	25,575	▲31.6	24,190	▲0.4	1.66	1.86	1.06	1.16	1.18	2,639	▲7.5	13,356	▲3.9	1,294	▲29.3	25.8
	6	9,733	▲22.0	6,141	▲21.6	25,869	▲31.4	25,259	▲5.9	1.58	1.60	1.02	1.12	1.12	3,145	▲30.0	13,882	▲10.2	1,535	▲13.2	25.0
	7	9,717	▲28.7	5,538	▲3.3	26,100	▲30.4	25,718	▲10.7	1.75	1.64	1.01	1.06	1.09	2,808	▲4.1	13,842	▲14.6	1,585	▲15.1	28.6
	8	8,607	▲27.9	4,778	▲3.3	26,177	▲27.9	26,253	▲16.5	1.80	1.77	1.00	1.02	1.05	2,456	▲6.0	14,100	▲21.6	1,297	▲14.2	27.1
	9	10,071	▲16.5	5,345	▲0.8	27,116	▲25.4	26,856	▲18.6	1.88	1.86	1.01	1.03	1.04	2,763	▲8.8	14,496	▲25.2	1,492	▲5.5	27.9
	10	10,648	▲27.0	5,454	▲4.8	28,108	▲24.2	27,321	▲17.6	1.95	1.84	1.03	1.03	1.04	2,910	▲1.2	14,850	▲24.5	1,668	▲6.1	30.6
	11	10,010	▲17.6	4,204	▲8.9	29,107	▲21.3	26,083	▲15.3	2.38	1.95	1.12	1.05	1.05	2,176	▲7.4	14,253	▲21.6	1,426	▲8.1	33.9
	12	9,443	▲13.1	3,866	▲7.8	28,522	▲20.7	24,498	▲13.6	2.44	1.97	1.16	1.06	1.05	2,015	▲6.5	13,439	▲18.6	1,370	▲12.6	35.4
3	1	10,684	▲16.1	5,377	▲11.6	28,721	▲16.6	24,254	▲9.6	1.99	1.90	1.18	1.10	1.10	2,955	▲7.8	13,405	▲13.6	1,256	▲6.5	23.4
	2	10,374	▲11.0	5,449	▲0.1	29,300	▲14.1	24,861	▲8.0	1.90	1.84	1.18	1.10	1.09	2,891	▲2.0	13,800	▲11.4	1,587	▲8.0	29.1
	3																				

※求人数、求職者数、就職件数、求人倍率は、学卒を除きパートを含む。TCIは季節調整値を示す。rは数値を補正したもの。

※就職率は、新規求職者数に対する就職件数の割合。

三重県の有効求人倍率の推移(季節調整値)

			1月	2月	3月	4月	5月	6月	7月	8月	9月	10月	11月	12月	年計	年度計	
昭和	38年	1963	0.67	0.62	0.62	0.62	0.82	2.13	0.99	1.13	1.03	1.06	1.08	0.94	1.01	1.05	
		39	1964	0.92	0.88	0.96	0.97	0.99	1.16	1.07	0.99	1.13	0.99	1.00	1.20	1.02	1.05
		40	1965	1.04	1.04	1.00	0.90	0.84	0.81	0.86	0.77	0.72	0.75	0.69	0.59	0.84	0.78
		41	1966	0.77	0.81	0.79	0.83	0.78	0.78	0.76	0.82	0.87	0.87	0.87	0.88	0.82	0.86
		42	1967	0.96	0.96	0.94	0.99	1.17	1.11	1.22	1.31	1.29	1.31	1.43	1.44	1.18	1.29
		43	1968	1.52	1.31	1.40	1.52	1.51	1.43	1.45	1.54	1.59	1.57	1.63	1.63	1.52	1.56
		44	1969	1.49	1.56	1.72	1.79	1.83	1.93	1.93	1.84	1.57	1.88	1.65	1.95	1.76	1.91
		45	1970	2.07	2.24	2.27	2.04	2.21	2.28	1.97	2.11	2.37	2.18	2.15	1.98	2.15	2.12
		46	1971	2.10	2.11	1.96	2.16	1.97	2.07	2.28	2.30	2.23	2.22	2.02	2.21	2.16	2.14
		47	1972	1.93	2.03	2.07	1.83	1.85	1.81	1.97	1.97	2.12	2.27	2.26	2.54	2.04	2.25
		48	1973	2.77	2.95	3.03	3.33	3.20	3.47	3.52	3.66	3.49	3.33	3.82	3.89	3.36	3.43
		49	1974	3.36	3.06	3.00	3.03	3.08	3.06	2.50	2.21	1.90	1.59	1.37	1.03	2.30	1.69
		50	1975	1.00	0.76	0.71	0.61	0.57	0.57	0.55	0.59	0.65	0.63	0.57	0.57	0.64	0.61
		51	1976	0.60	0.65	0.70	0.67	0.70	0.67	0.68	0.62	0.63	0.62	0.67	0.73	0.66	0.67
		52	1977	0.73	0.68	0.66	0.64	0.62	0.59	0.58	0.55	0.56	0.59	0.59	0.57	0.61	0.59
		53	1978	0.58	0.60	0.61	0.58	0.57	0.58	0.55	0.62	0.64	0.60	0.61	0.57	0.59	0.58
		54	1979	0.56	0.56	0.58	0.62	0.62	0.66	0.70	0.74	0.71	0.72	0.70	0.75	0.66	0.71
		55	1980	0.74	0.80	0.84	0.87	0.85	0.94	0.83	0.81	0.75	0.83	0.85	0.80	0.82	0.81
		56	1981	0.77	0.73	0.73	0.73	0.69	0.71	0.73	0.76	0.73	0.71	0.69	0.76	0.73	0.72
		57	1982	0.74	0.71	0.68	0.63	0.66	0.64	0.61	0.63	0.64	0.63	0.62	0.62	0.64	0.63
		58	1983	0.64	0.62	0.60	0.62	0.62	0.62	0.64	0.64	0.66	0.68	0.71	0.73	0.64	0.68
		59	1984	0.73	0.77	0.76	0.74	0.75	0.77	0.78	0.79	0.80	0.82	0.84	0.84	0.78	0.82
		60	1985	0.89	0.91	0.95	0.95	0.97	0.96	0.91	0.98	0.96	0.95	0.94	0.95	0.94	0.93
		61	1986	0.90	0.88	0.89	0.87	0.78	0.74	0.73	0.71	0.70	0.72	0.71	0.70	0.78	0.74
		62	1987	0.71	0.74	0.75	0.74	0.77	0.80	0.86	0.89	0.93	0.92	0.96	0.96	0.84	0.91
		63	1988	1.02	1.05	1.05	1.14	1.19	1.28	1.29	1.33	1.39	1.41	1.43	1.47	1.25	1.36
	平成	元年	1989	1.50	1.49	1.47	1.59	1.62	1.62	1.60	1.70	1.66	1.70	1.67	1.73	1.61	1.69
		2	1990	1.74	1.84	1.81	1.78	1.76	1.87	1.79	1.73	1.73	1.73	1.77	1.75	1.77	1.76
		3	1991	1.75	1.73	1.77	1.74	1.76	1.72	1.68	1.63	1.57	1.62	1.57	1.53	1.67	1.59
		4	1992	1.48	1.40	1.40	1.36	1.31	1.31	1.26	1.23	1.21	1.16	1.15	1.16	1.28	1.18
		5	1993	1.09	1.02	0.98	0.94	0.91	0.87	0.86	0.84	0.83	0.76	0.74	0.72	0.87	0.80
		6	1994	0.71	0.71	0.71	0.70	0.69	0.71	0.70	0.72	0.72	0.73	0.70	0.67	0.70	0.71
		7	1995	0.71	0.74	0.72	0.73	0.70	0.67	0.67	0.67	0.65	0.63	0.66	0.68	0.69	0.69
8		1996	0.71	0.73	0.76	0.76	0.76	0.76	0.76	0.77	0.79	0.79	0.82	0.80	0.77	0.79	
9		1997	0.81	0.81	0.81	0.81	0.83	0.85	0.83	0.80	0.77	0.77	0.75	0.74	0.80	0.75	
10		1998	0.68	0.65	0.61	0.57	0.59	0.59	0.59	0.59	0.59	0.58	0.57	0.56	0.60	0.57	
11		1999	0.55	0.54	0.54	0.53	0.52	0.51	0.52	0.52	0.54	0.54	0.55	0.54	0.53	0.54	
12		2000	0.56	0.57	0.60	0.62	0.64	0.64	0.66	0.70	0.71	0.72	0.75	0.75	0.66	0.70	
13		2001	0.75	0.73	0.71	0.69	0.68	0.67	0.66	0.64	0.62	0.59	0.56	0.55	0.65	0.62	
14		2002	0.58	0.60	0.64	0.64	0.63	0.66	0.67	0.67	0.68	0.69	0.70	0.72	0.66	0.69	
15		2003	0.74	0.75	0.76	0.76	0.77	0.78	0.81	0.85	0.88	0.94	0.96	1.03	0.83	0.91	
16		2004	1.08	1.09	1.08	1.10	1.16	1.23	1.17	1.14	1.13	1.23	1.27	1.32	1.16	1.20	
17		2005	1.24	1.26	1.29	1.35	1.37	1.41	1.41	1.42	1.44	1.42	1.42	1.44	1.37	1.42	
18		2006	1.46	1.45	1.45	1.49	1.44	1.44	1.43	1.41	1.39	1.38	1.36	1.36	1.42	1.41	
19		2007	1.35	1.40	1.44	1.44	1.45	1.42	1.42	1.42	1.37	1.36	1.35	1.34	1.40	1.38	
20		2008	1.35	1.33	1.27	1.24	1.25	1.24	1.18	1.11	1.06	1.00	0.95	0.89	1.15	0.91	
21		2009	0.67	0.54	0.44	0.42	0.40	0.39	0.40	0.41	0.42	0.43	0.45	0.47	0.45	0.44	
22		2010	0.48	0.50	0.50	0.52	0.54	0.57	0.59	0.60	0.62	0.63	0.64	0.66	0.57	0.62	
23		2011	0.68	0.71	0.70	0.67	0.64	0.64	0.68	0.72	0.75	0.77	0.79	0.80	0.71	0.75	
24		2012	0.82	0.86	0.88	0.90	0.91	0.92	0.92	0.90	0.89	0.88	0.87	0.87	0.88	0.90	
25		2013	0.89	0.90	0.93	0.95	0.99	1.01	1.05	1.09	1.10	1.13	1.15	1.17	1.03	1.10	
26		2014	1.18	1.19	1.21	1.23	1.23	1.22	1.20	1.18	1.18	1.20	1.23	1.27	1.21	1.24	
27		2015	1.29	1.31	1.29	1.28	1.28	1.29	1.29	1.31	1.31	1.31	1.35	1.35	1.30	1.32	
28		2016	1.36	1.37	1.37	1.38	1.39	1.40	1.44	1.45	1.47	1.46	1.47	1.50	1.42	1.45	
29		2017	1.48	1.49	1.48	1.54	1.60	1.65	1.63	1.63	1.64	1.69	1.68	1.68	1.60	1.65	
30		2018	1.66	1.70	1.72	1.70	1.69	1.74	1.70	1.72	1.73	1.72	1.71	1.71	1.71	1.71	
令和	31 元年	2019	1.74	1.72	1.71	1.70	1.70	1.71	1.69	1.66	1.62	1.59	1.56	1.51	1.66	1.57	
	2	2020	1.44	1.38	1.33	1.26	1.16	1.12	1.06	1.02	1.03	1.03	1.05	1.06	1.16		
	3	2021	1.10	1.10													

季節調整値計算(季節調整値替え)は、毎年過去1年分のデータが揃う年初に行われ、季節調整済系列が改訂される。季節調整法は、センサス局法Ⅱ(X-12-ARIMA)による。

三重県の新規求人倍率の推移(季節調整値)

			1月	2月	3月	4月	5月	6月	7月	8月	9月	10月	11月	12月	年計	年度計	
昭和	38年	1963	0.88	0.85	0.83	0.95	1.41	1.54	1.26	1.59	1.06	1.29	1.17	1.42	1.24	1.29	
		39	1964	1.04	1.29	1.41	1.49	1.20	1.71	1.32	1.10	1.69	1.36	1.07	1.65	1.37	1.36
		40	1965	1.14	1.04	1.15	0.92	0.84	0.69	1.14	0.82	0.72	0.91	0.61	0.68	0.92	0.91
		41	1966	1.16	1.07	1.14	1.18	1.07	0.97	1.04	1.01	1.27	1.28	1.46	1.08	1.17	1.25
		42	1967	1.44	1.51	1.15	1.45	2.06	1.26	1.61	1.73	1.29	1.13	1.71	1.12	1.48	1.49
		43	1968	1.62	1.26	1.62	1.53	1.40	1.49	1.42	1.68	1.53	1.57	2.23	1.59	1.60	1.66
		44	1969	1.62	1.82	2.09	1.96	2.44	2.37	2.27	2.17	2.01	2.69	2.27	2.75	2.16	2.40
		45	1970	2.71	3.10	2.51	2.18	3.14	2.93	2.08	2.73	3.56	2.48	2.55	3.06	2.69	2.55
		46	1971	2.24	2.28	2.17	2.45	1.73	2.81	2.41	2.48	2.20	2.12	1.82	2.11	2.21	2.17
		47	1972	1.97	2.47	1.82	2.18	1.75	2.24	2.59	2.29	2.28	3.14	3.24	4.28	2.42	2.74
		48	1973	3.49	3.55	3.35	3.81	3.39	4.20	3.85	4.41	3.90	3.89	4.54	3.60	3.76	3.73
		49	1974	3.04	3.04	3.03	2.50	2.91	2.12	1.77	1.71	1.77	1.16	1.27	1.02	2.02	1.56
		50	1975	1.33	1.01	1.12	1.05	1.10	0.99	1.10	1.13	1.31	1.13	1.02	1.07	1.12	1.14
		51	1976	1.27	1.33	1.24	1.30	1.38	1.15	1.39	1.13	1.24	1.05	1.27	1.61	1.25	1.22
		52	1977	1.25	1.13	1.14	1.04	1.13	0.95	0.95	0.86	1.01	1.07	1.11	0.93	1.02	0.98
		53	1978	0.95	0.97	1.12	0.97	1.03	1.04	1.18	1.36	1.19	1.05	1.11	1.17	1.06	1.10
		54	1979	1.11	1.14	1.15	1.37	1.28	1.45	1.46	1.36	1.14	1.39	1.37	1.55	1.29	1.36
		55	1980	1.38	1.27	1.52	1.57	1.56	1.61	1.41	1.22	1.38	1.32	1.71	1.31	1.44	1.40
		56	1981	1.22	1.46	1.23	1.21	1.01	1.23	1.33	1.31	1.18	1.22	1.19	1.28	1.24	1.18
		57	1982	1.04	1.22	0.90	0.96	1.02	1.19	1.01	1.18	1.03	1.08	1.05	1.05	1.07	1.08
		58	1983	1.19	1.10	0.96	1.06	1.18	1.14	1.17	1.25	1.24	1.29	1.34	1.34	1.18	1.26
		59	1984	1.41	1.24	1.35	1.25	1.38	1.44	1.42	1.43	1.57	1.35	1.57	1.50	1.42	1.48
		60	1985	1.60	1.51	1.66	1.47	1.59	1.37	1.36	1.64	1.37	1.46	1.39	1.39	1.48	1.41
		61	1986	1.25	1.32	1.37	1.27	1.27	1.14	1.16	1.17	1.24	1.28	1.17	1.26	1.24	1.24
		62	1987	1.28	1.37	1.47	1.38	1.39	1.48	1.68	1.54	1.70	1.75	1.83	1.91	1.50	1.67
		63	1988	2.01	2.08	1.93	2.21	2.20	2.31	2.35	2.35	2.46	2.50	2.57	2.35	2.22	2.38
	平成	元年	1989	2.58	2.64	2.38	2.75	2.73	2.79	2.80	2.84	2.78	2.89	2.90	2.87	2.70	2.83
		2	1990	3.05	3.26	2.69	2.97	2.92	3.01	3.04	2.62	3.01	2.78	2.92	3.07	2.91	2.90
		3	1991	2.78	2.99	3.14	2.84	2.91	2.84	2.66	2.62	2.56	2.77	2.53	2.45	2.76	2.57
		4	1992	2.33	2.35	2.31	2.34	2.07	2.20	2.14	1.86	2.04	2.09	1.92	2.08	2.12	1.95
		5	1993	1.84	1.65	1.64	1.60	1.46	1.51	1.49	1.39	1.36	1.16	1.28	1.31	1.46	1.35
		6	1994	1.21	1.36	1.23	1.24	1.28	1.29	1.27	1.35	1.28	1.27	1.23	1.17	1.25	1.26
		7	1995	1.34	1.36	1.13	1.24	1.28	1.17	1.17	1.20	1.07	1.12	1.31	1.24	1.21	1.22
8		1996	1.21	1.33	1.39	1.30	1.30	1.35	1.37	1.35	1.38	1.41	1.48	1.36	1.35	1.38	
9		1997	1.47	1.40	1.44	1.40	1.47	1.51	1.37	1.35	1.29	1.36	1.22	1.22	1.38	1.28	
10		1998	1.14	1.13	1.05	0.96	1.15	1.06	1.02	1.06	1.10	1.04	1.02	1.06	1.06	1.04	
11		1999	0.99	0.95	1.02	1.01	0.88	0.92	0.96	0.99	1.01	1.02	1.06	0.98	0.98	1.01	
12		2000	1.07	1.13	1.11	1.14	1.19	1.19	1.25	1.29	1.25	1.28	1.42	1.34	1.20	1.24	
13		2001	1.29	1.27	1.12	1.13	1.28	1.16	1.17	1.13	1.08	0.93	1.04	1.02	1.13	1.09	
14		2002	1.02	1.09	1.11	1.08	1.09	1.18	1.13	1.15	1.16	1.15	1.16	1.25	1.13	1.17	
15		2003	1.27	1.14	1.29	1.27	1.22	1.27	1.35	1.42	1.42	1.49	1.46	1.54	1.34	1.42	
16		2004	1.70	1.59	1.46	1.76	1.80	1.71	1.63	1.54	1.66	2.03	1.83	1.75	1.69	1.76	
17		2005	1.86	1.91	1.83	1.90	1.95	2.01	2.00	2.02	2.07	1.83	2.06	2.16	1.96	1.99	
18		2006	2.07	2.05	2.10	2.02	1.99	1.97	1.98	1.87	1.97	2.02	1.79	2.07	1.97	1.97	
19		2007	2.02	1.97	2.11	1.96	2.07	1.94	2.03	2.02	1.78	2.09	1.95	1.84	1.99	1.95	
20		2008	2.02	1.82	1.69	1.81	1.71	1.61	1.54	1.48	1.46	1.34	1.34	1.04	1.57	1.18	
21	2009	0.68	0.66	0.64	0.71	0.74	0.77	0.77	0.86	0.75	0.82	0.94	0.85	0.76	0.82		
22	2010	0.83	0.89	0.88	0.96	0.94	1.01	0.97	1.01	1.03	1.04	1.02	1.09	0.96	1.03		
23	2011	1.15	1.15	1.08	0.99	1.01	1.04	1.16	1.17	1.27	1.25	1.27	1.32	1.13	1.19		
24	2012	1.30	1.33	1.35	1.39	1.38	1.41	1.43	1.33	1.32	1.37	1.28	1.34	1.34	1.37		
25	2013	1.43	1.37	1.48	1.49	1.58	1.58	1.61	1.77	1.64	1.72	1.81	1.75	1.58	1.67		
26	2014	1.72	1.79	1.79	1.80	1.77	1.69	1.71	1.68	1.72	1.78	1.83	1.90	1.77	1.79		
27	2015	1.84	1.85	1.84	1.80	1.81	1.91	1.86	1.88	1.86	1.79	2.05	1.86	1.87	1.90		
28	2016	1.97	1.95	2.02	2.03	2.02	1.98	2.19	2.00	2.08	2.11	2.04	2.20	2.03	2.07		
29	2017	2.10	2.03	2.18	2.22	2.42	2.30	2.27	2.26	2.35	2.47	2.28	2.41	2.25	2.34		
30	2018	2.36	2.42	2.43	2.27	2.47	2.62	2.42	2.44	2.51	2.47	2.51	2.39	2.43	2.44		
令和	<sup>31</sup> 元年	2019	2.53	2.45	2.38	2.58	2.44	2.40	2.49	2.37	2.17	2.32	2.21	2.13	2.40	2.29	
	2	2020	1.99	2.05	2.05	1.80	1.86	1.60	1.64	1.77	1.86	1.84	1.95	1.97	1.87		
	3	2021	1.90	1.84													

季節調整値計算(季節調整値替え)は、毎年過去1年分のデータが揃う年初に行われ、季節調整済系列が改訂される。季節調整法は、センサス局法Ⅱ(X-12-ARIMA)による。

三重県の正社員有効求人倍率の推移(原数値)

		1月	2月	3月	4月	5月	6月	7月	8月	9月	10月	11月	12月	年計	年度計	
平成 16年	2004											0.73	0.77			
	17	2005	0.77	0.80	0.76	0.74	0.74	0.78	0.80	0.85	0.88	0.87	0.90	0.90	0.84	
	18	2006	0.91	0.88	0.84	0.77	0.72	0.74	0.77	0.79	0.82	0.81	0.83	0.86	0.81	0.80
	19	2007	0.86	0.86	0.83	0.74	0.72	0.71	0.75	0.77	0.79	0.78	0.81	0.82	0.78	0.77
	20	2008	0.82	0.81	0.77	0.71	0.68	0.68	0.67	0.66	0.66	0.63	0.60	0.55	0.68	0.54
	21	2009	0.42	0.33	0.26	0.21	0.18	0.18	0.20	0.21	0.22	0.24	0.25	0.27	0.24	0.23
	22	2010	0.29	0.29	0.27	0.24	0.24	0.26	0.28	0.31	0.33	0.35	0.36	0.38	0.30	0.32
	23	2011	0.40	0.41	0.36	0.32	0.30	0.32	0.35	0.39	0.42	0.43	0.46	0.49	0.38	0.41
	24	2012	0.51	0.50	0.47	0.45	0.44	0.46	0.48	0.49	0.50	0.50	0.49	0.51	0.48	0.49
	25	2013	0.52	0.51	0.49	0.46	0.47	0.49	0.52	0.55	0.58	0.61	0.63	0.66	0.54	0.57
	26	2014	0.67	0.66	0.64	0.60	0.60	0.62	0.65	0.66	0.66	0.68	0.72	0.76	0.66	0.68
	27	2015	0.77	0.77	0.73	0.69	0.67	0.69	0.70	0.72	0.74	0.75	0.80	0.84	0.74	0.75
	28	2016	0.85	0.82	0.78	0.74	0.74	0.76	0.83	0.84	0.88	0.89	0.93	0.99	0.83	0.87
	29	2017	0.98	0.96	0.92	0.91	0.94	0.99	1.03	1.04	1.04	1.09	1.13	1.17	1.01	1.06
	30	2018	1.16	1.15	1.11	1.04	1.03	1.08	1.12	1.14	1.18	1.20	1.25	1.27	1.14	1.16
平成 令和	31 元年	2019	1.27	1.22	1.17	1.13	1.11	1.14	1.14	1.15	1.15	1.14	1.16	1.16	1.16	1.12
	2	2020	1.11	1.06	1.01	0.91	0.82	0.79	0.77	0.74	0.76	0.78	0.83	0.87	0.86	
	3	2021	0.89	0.88												

正社員有効求人倍率については、季節調整を行っていない



## 三重県の就業地別求人倍率の推移(季節調整値)

### 有効求人倍率

		1月	2月	3月	4月	5月	6月	7月	8月	9月	10月	11月	12月	年計	年度計	
平成 17年	2005		1.44	1.48	1.57	1.58	1.58	1.58	1.59	1.61	1.60	1.63	1.67		1.62	
	18	2006	1.69	1.69	1.68	1.72	1.70	1.70	1.68	1.65	1.64	1.65	1.64	1.63	1.68	1.67
	19	2007	1.62	1.65	1.71	1.74	1.72	1.70	1.68	1.68	1.62	1.61	1.58	1.55	1.66	1.63
	20	2008	1.57	1.54	1.50	1.49	1.47	1.43	1.37	1.29	1.23	1.16	1.09	0.99	1.33	1.05
	21	2009	0.75	0.61	0.50	0.47	0.45	0.44	0.45	0.47	0.47	0.48	0.50	0.51	0.50	0.49
	22	2010	0.53	0.54	0.55	0.57	0.59	0.63	0.64	0.65	0.67	0.69	0.70	0.73	0.62	0.68
	23	2011	0.75	0.78	0.77	0.74	0.71	0.72	0.76	0.81	0.84	0.86	0.88	0.89	0.79	0.84
	24	2012	0.91	0.95	0.98	1.00	1.01	1.01	1.01	0.99	0.97	0.97	0.95	0.97	0.98	0.99
	25	2013	0.98	0.99	1.03	1.06	1.12	1.14	1.17	1.22	1.25	1.26	1.30	1.32	1.15	1.23
	26	2014	1.35	1.34	1.36	1.38	1.40	1.41	1.38	1.33	1.35	1.39	1.42	1.45	1.38	1.41
	27	2015	1.45	1.47	1.46	1.45	1.44	1.48	1.48	1.50	1.49	1.49	1.54	1.54	1.48	1.50
	28	2016	1.56	1.56	1.57	1.59	1.60	1.61	1.64	1.64	1.66	1.65	1.65	1.70	1.62	1.65
	29	2017	1.70	1.71	1.71	1.77	1.82	1.90	1.89	1.88	1.91	1.94	1.91	1.93	1.83	1.89
	30	2018	1.93	1.94	1.95	1.93	1.95	2.02	1.97	1.98	1.99	1.96	1.93	1.97	1.96	1.97
令和 元年	2019	2.03	1.99	1.96	1.95	1.94	1.96	1.94	1.91	1.86	1.86	1.80	1.75	1.91	1.81	
	2	2020	1.68	1.59	1.53	1.46	1.35	1.29	1.21	1.16	1.15	1.16	1.17	1.32		
	3	2021	1.23	1.22												

### 新規求人倍率

		1月	2月	3月	4月	5月	6月	7月	8月	9月	10月	11月	12月	年計	年度計	
平成 17年	2005		2.13	2.13	2.22	2.20	2.30	2.24	2.17	2.32	2.14	2.34	2.45		2.28	
	18	2006	2.42	2.37	2.34	2.38	2.45	2.31	2.29	2.23	2.26	2.38	2.24	2.36	2.32	2.34
	19	2007	2.38	2.39	2.52	2.43	2.42	2.33	2.37	2.34	2.11	2.37	2.32	2.06	2.35	2.29
	20	2008	2.41	2.16	1.98	2.08	2.00	1.88	1.77	1.73	1.68	1.51	1.51	1.07	1.82	1.35
	21	2009	0.82	0.74	0.71	0.80	0.84	0.85	0.87	0.95	0.83	0.89	1.02	0.91	0.85	0.90
	22	2010	0.93	0.98	0.96	1.03	1.04	1.08	1.05	1.08	1.11	1.12	1.12	1.21	1.05	1.13
	23	2011	1.28	1.24	1.19	1.10	1.08	1.16	1.26	1.31	1.40	1.37	1.42	1.43	1.25	1.32
	24	2012	1.43	1.51	1.51	1.54	1.54	1.51	1.57	1.47	1.43	1.51	1.44	1.49	1.49	1.51
	25	2013	1.57	1.54	1.68	1.69	1.75	1.79	1.82	1.97	1.89	1.93	2.06	1.96	1.79	1.90
	26	2014	2.00	2.02	2.01	2.01	2.02	1.96	1.93	1.89	2.01	2.07	2.10	2.14	2.02	2.04
	27	2015	2.07	2.14	2.06	2.07	2.06	2.18	2.15	2.17	2.11	2.05	2.33	2.12	2.13	2.17
	28	2016	2.26	2.24	2.30	2.34	2.31	2.24	2.49	2.31	2.36	2.41	2.31	2.50	2.32	2.36
	29	2017	2.39	2.39	2.49	2.54	2.73	2.64	2.67	2.60	2.73	2.80	2.57	2.75	2.59	2.69
	30	2018	2.73	2.74	2.78	2.58	2.89	3.02	2.76	2.82	2.92	2.75	2.82	2.81	2.78	2.81
令和 元年	2019	2.89	2.86	2.79	2.94	2.81	2.78	2.80	2.74	2.56	2.69	2.54	2.42	2.75	2.63	
	2	2020	2.31	2.37	2.40	2.12	2.13	1.81	1.87	1.99	2.05	2.04	2.16	2.09	2.12	
	3	2021	2.12	2.11												

季節調整値計算(季節調整値替え)は、毎年過去1年分のデータが揃う年初に行われ、季節調整済系列が改訂される。季節調整法は、センサス局法Ⅱ(X-12-ARIMA)による。

# 【参考】用語の説明

## 職業紹介関係

### 一般関係

#### ① 就業形態、雇用期間及び雇用形態関係

- 一般常用及び臨時・季節を合わせたものをいう。
- 常用雇用雇用契約において雇用期間の定めがないもの、又は4か月以上の雇用期間が定められているもの（季節労働を除く。）をいう。
- 臨時・季節臨時とは、雇用契約において1か月以上4か月未満の雇用期間が定められているものをいい、季節とは、季節的な労働需要に対し、又は季節的な余暇を利用して一定の期間（4か月未満、4か月以上の別を問わない）を定めて就労するものをいう。
- パートタイム1週間の所定労働時間が同一の事業所に雇用されている通常の労働者の1週間の所定労働時間に比し短い者をいう。
  - ・ 一般のパートタイム 常用的パートタイム及び臨時的パートタイムを合わせたものをいう。
  - ・ 常用的パートタイム パートタイムのうち、雇用契約において雇用期間の定めがないか、又は4か月以上の雇用期間が定められているものをいう。
  - ・ 臨時的パートタイム パートタイムのうち、雇用契約において1か月以上4か月未満の雇用期間が定められているか、又は季節的に一定の期間を定めて就労するもの。
- 正社員パートタイムを除く常用のうち、勤め先で正社員・正職員などと呼称される正規労働者をいう。

#### ② 求職・就職関係

- 前月から繰り越された有効求職者数 前月末日現在において、求職票の有効期限が翌月以上にまたがっている就職未決定の求職者の数をいう。
- 新規求職申込件数 期間中に新たに受け付けた求職申込みの件数をいう。
- 月間有効求職者数 「前月から繰り越された有効求職者数」と当月の「新規求職申込件数」の合計数をいう。
- 中高年齢者 45歳以上の者をいう。
- 就職件数 自安定所の有効求職者が、自安定所の紹介により就職したことを確認した件数をいう。
- 雇用保険受給者 雇用保険受給資格決定後、基本手当の支給（各種延長給付を含む）を終了するまでの者をいう。

#### ③ 求人・充足関係

- 前月から繰り越された有効求人数 前月末日現在において、有効期限が翌月以降にまたがっている求人票の未充足の求人数をいう。
- 新規求人数 期間中に新たに受け付けた求人数（採用予定人員）をいう。
- 月間有効求人数 「前月から繰り越された有効求人数」と当月の「新規求人数」の合計数をいう。
- 充足数 自安定所の有効求人が、安定所（他安定所も含む）の紹介により求職者と結びついた件数をいう。

## 雇用保険関係

- 受給資格決定件数 受け付けた離職票に基づき安定所が求職者給付を受ける資格があると決定した件数をいう。
- 基本手当 求職者給付のうち最も基本的なもので、一般被保険者が失業し、法第13条の受給要件を満たしているときに支給される。
- 受給者実人員 基本手当の給付を実際に受けた受給資格者の実数をいう。

## 諸比率の算出方法

- 求人倍率  $= \frac{\text{月間有効（新規）求人数}}{\text{月間有効（新規）求職者数}}$
- 就職率  $= \frac{\text{就職件数}}{\text{月間有効（新規）求職者数}} \times 100$
- 充足率  $= \frac{\text{充足数}}{\text{月間有効（新規）求人数}} \times 100$
- 雇用保険受給者の就職率  $= \frac{\text{雇用保険受給者の就職件数}}{\text{雇用保険受給者実人員}} \times 100$
- 中高年齢者の就職率  $= \frac{\text{中高年齢者就職件数}}{\text{中高年齢月間有効求職者数}} \times 100$

## 季節調整値

雇用や労働時間などが前月と比べて増えたか減ったかをみるとき、それが例年のパターンなのか経済実態を反映した傾向なのかを見分ける必要がある。

例えば、製造業の所定外労働時間は、休みが多い1月や5月に少なく、秋口から年末にかけて多いというパターンが例年みられる。

季節調整値とは、このような例年のパターンを取除いて、本当の傾向を見やすくした指標のことである。

## その他

(1) 使用している略符号は以下のとおりです。

「—」 ..... 該当数字なし

「▲」 ..... 減少

(2) 四捨五入をした平均値等による統計表は、必ずしも合計数と「計」欄の数とは一致しない。