

厚生労働省 三重労働局発表  
令和元年 8月30日(金)  
午前8時30分 解禁

担 当	厚生労働省三重労働局職業安定部		
	職業安定課長	小西	克明
	職業安定課長補佐	東	久文
	地方労働市場情報官	吉原	健一
	電話	059-226-2305	

報道関係者 各位

## 三重県的一般職業紹介状況

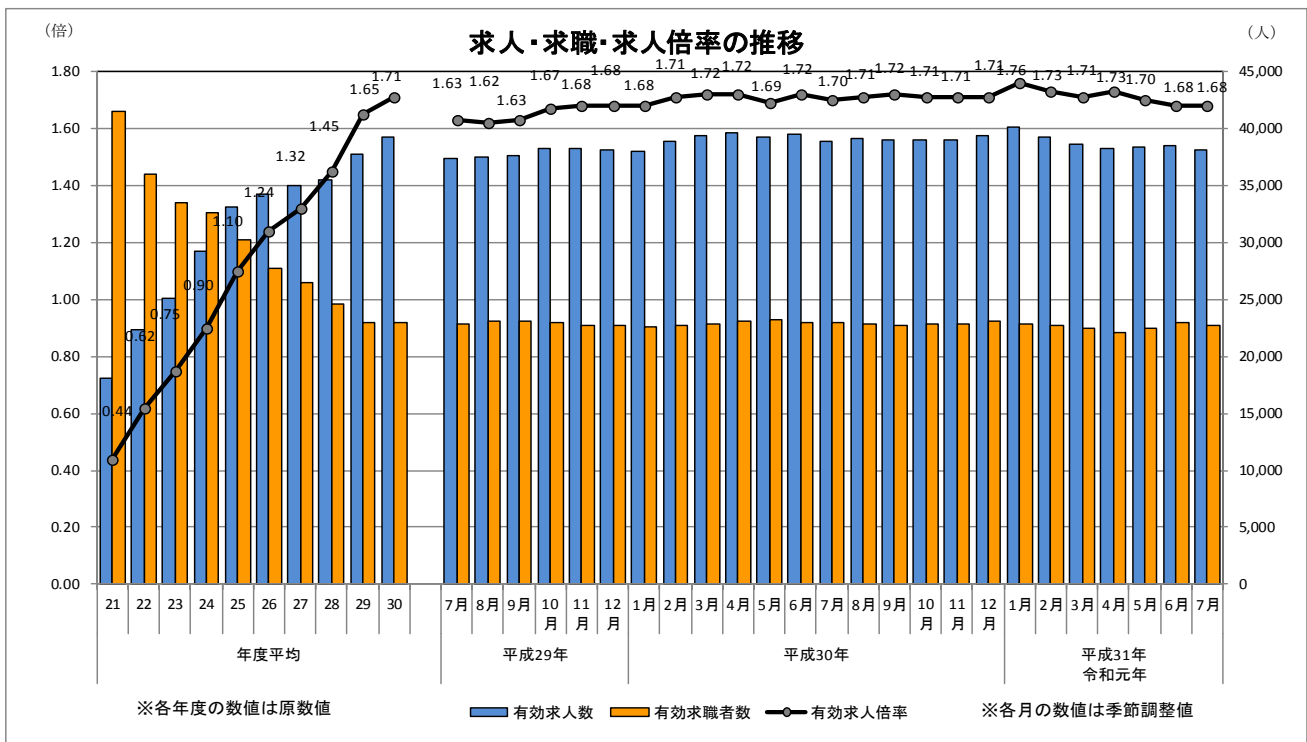
《令和元年7月内容》

- 有効求人倍率(季節調整値)は1.68倍で、前月と同じ水準。  
全国の有効求人倍率は1.59倍。三重の順位は全国第13位。  
就業地別有効求人倍率(季節調整値)は1.90倍で、前月と同じ水準。三重の順位は全国第7位。
- 新規求人倍率(季節調整値)は2.47倍で、前月を0.14ポイント上回る。  
就業地別新規求人倍率(季節調整値)は2.71倍で、前月を0.02ポイント上回る。
- 県内の雇用情勢は、一部に弱い動きが見られるものの、引き続き改善する中、求人が求職を大幅に上回って推移している。

※就業地別求人倍率とは、三重県内を就業地とする求人数を用いて算出した求人倍率。

### 《概要》

- 有効求人数(季節調整値)は38,167人で前月に比べ▲1.0%、379人減少、有効求職者数(季節調整値)は22,680人で同▲1.1%、243人減少し、有効求人倍率は1.68倍となり、前月と同じ水準であった。
- 新規求人数(季節調整値)は13,271人で前月に比べ+2.3%、300人増加、新規求職者数(季節調整値)は5,380人で同▲3.2%、179人減少し、新規求人倍率は2.47倍となり、前月を0.14ポイント上回った。



○ **正社員有効求人倍率（原数値）は1.14倍で、前年同月（1.12倍）を0.02ポイント上回った。**  
 有効求職者数の減少幅が有効求人数の減少幅を上回り、有効求人倍率は前年同月を上回った。  
 全国の正社員有効求人倍率（原数値）は1.12倍。

○ **新規求人数（原数値）は13,627人で、前年同月より0.8%（111人）増加し、3か月ぶりの増加。**

○ **パートを除く一般の新規求人数は7,573人で、前年同月より0.2%（15人）増加し、3か月ぶりの増加。**

パートの新規求人数は6,054人で、前年同月より1.6%（96人）増加し、2か月ぶりの増加。

○ **有効求人数（原数値）は37,518人で、前年同月より2.0%（771人）減少し、5か月連続の減少。**

○ **新規求職申込件数（原数値）は5,362件で、前年同月より2.0%（106人）増加、6か月ぶりの増加。**

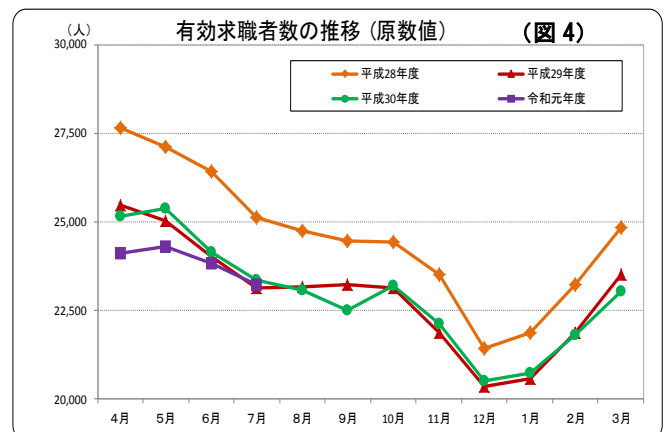
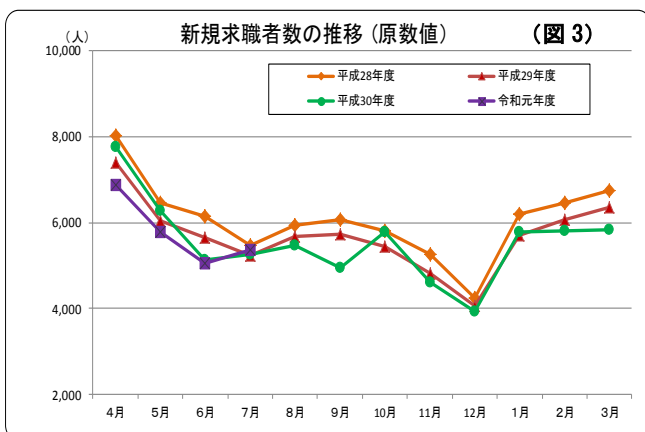
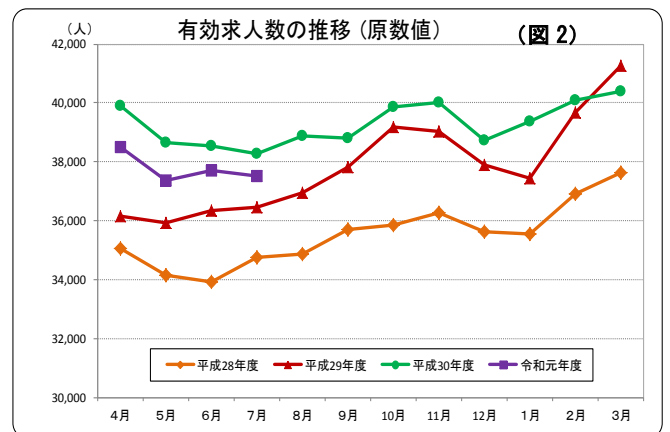
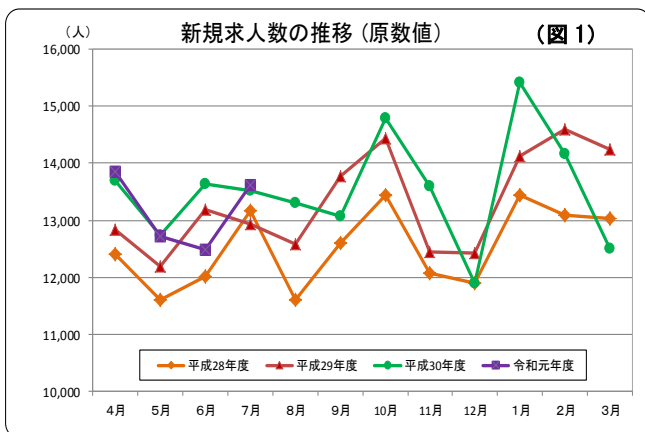
○ **有効求職者数（原数値）は23,240人で、前年同月より0.5%（112人）減少、6か月連続の減少。**

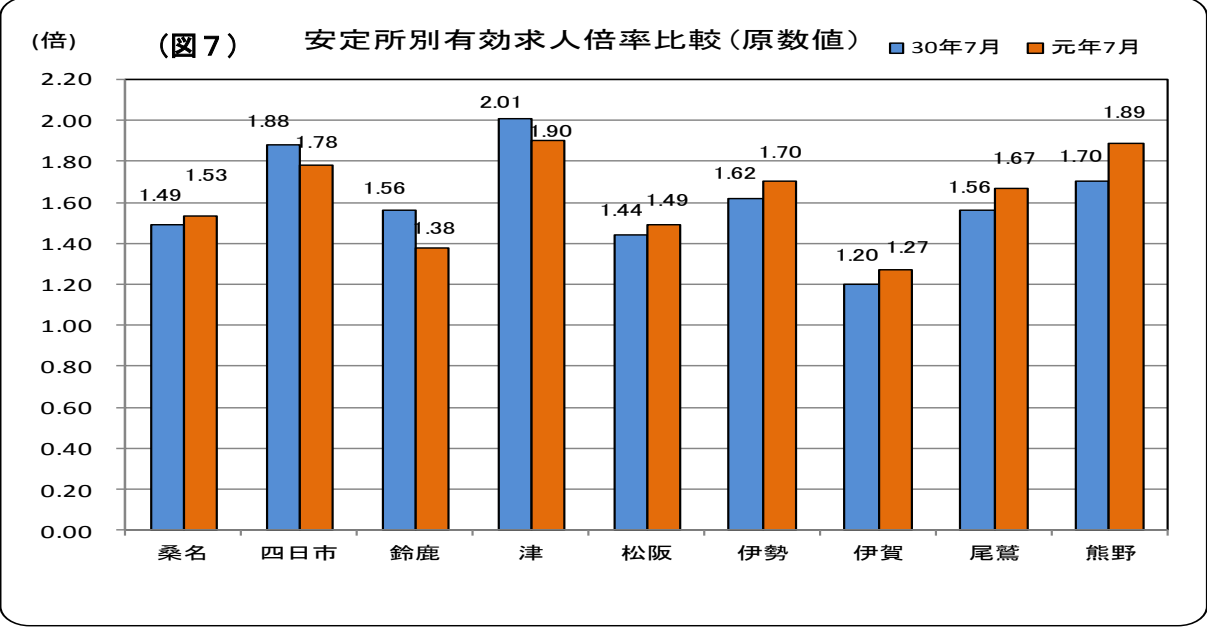
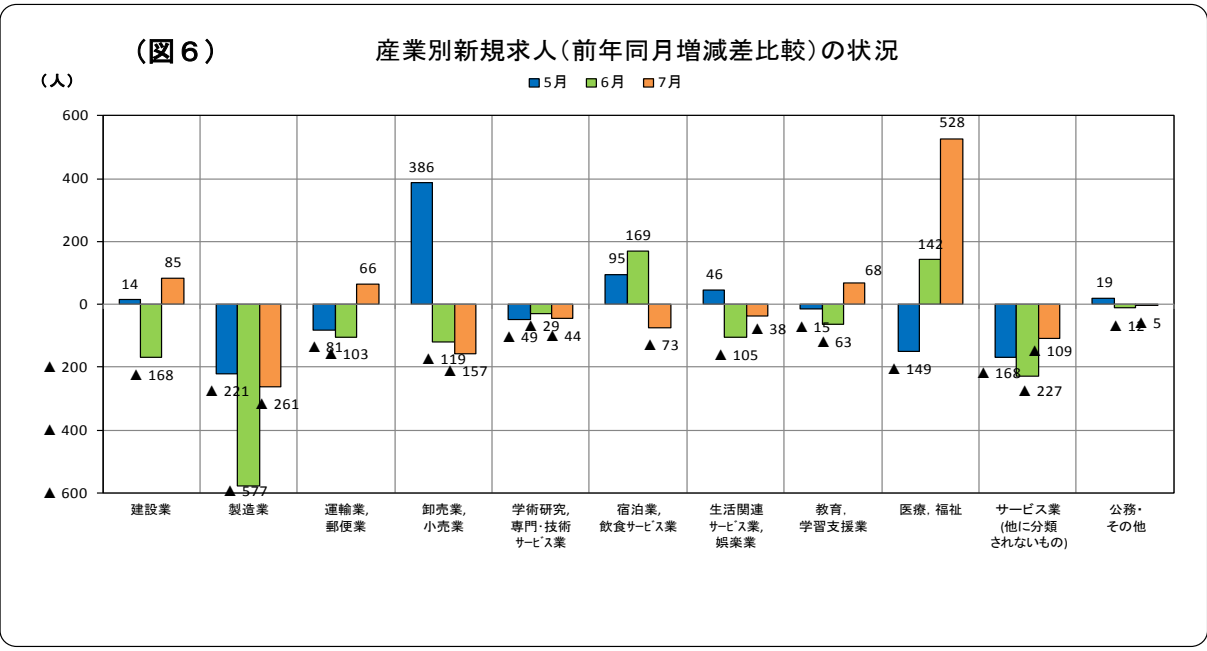
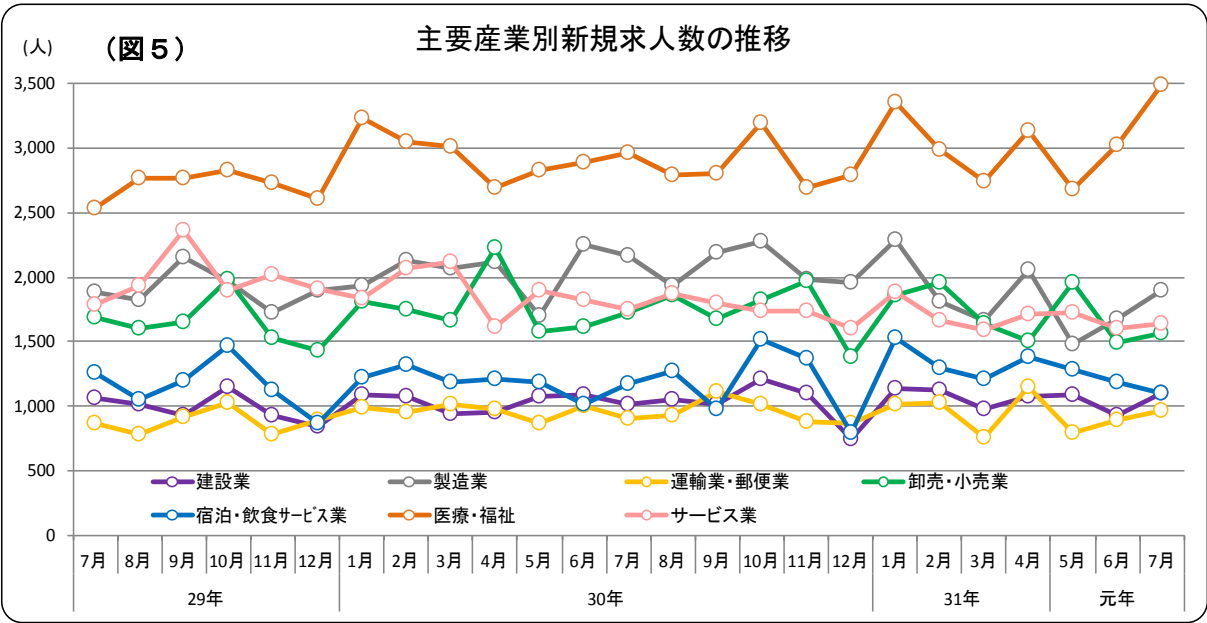
○ **新規常用求職者5,292人（パートタイムを含む）の態様別状況（前年同月比）**

※ +1.6%（6か月ぶりの増加）

「在職者」は1,483人（▲1.7%）で6か月連続の減少、「無業者」は417人（▲1.0%）で8か月連続の減少、「離職者」は3,392人（+3.5%）で2か月連続の増加。

離職者の内訳をみると「事業主都合離職者」は784人（+5.7%）で2か月連続の増加、「自己都合離職者」は2,356人（+2.4%）で2か月連続の増加、「定年退職者」は185人（+8.8%）の16か月連続の増加。





(表1) 産業別新規求人の状況 (パートを含む全数)

三重労働局計

産 業	元年7月	前年同月	対前年同月		前月
			増減率	増減差	
AB 農 業 , 林 業 , 漁 業	81	103	▲ 21.4	▲ 22	80
C 鉱 業 , 採 石 業 , 砂 利 採 取 業	3	6	▲ 50.0	▲ 3	2
D 建 設 業	1,102	1,017	8.4	85	921
E 製 造 業	1,901	2,162	▲ 12.1	▲ 261	1,674
09 食 料 品	336	392	▲ 14.3	▲ 56	227
10 飲 料 ・ た ば こ ・ 飼 料	15	19	▲ 21.1	▲ 4	18
11 織 維 工 業	18	62	▲ 71.0	▲ 44	11
12 木 材 ・ 木 製 品	36	20	80.0	16	17
13 家 具 ・ 装 備 品	28	24	16.7	4	28
14 パ ル プ ・ 紙 ・ 紙 加 工 品	53	23	130.4	30	26
15 印 刷 ・ 同 関 連 業	10	12	▲ 16.7	▲ 2	14
16 化 学 工 業	102	90	13.3	12	73
17 石 油 製 品 ・ 石 炭 製 品	10	6	66.7	4	7
18 プ ラ ス チ ッ ク 製 品	126	120	5.0	6	121
19 ゴ ム 製 品	78	48	62.5	30	56
21 窯 業 ・ 土 石 製 品	83	64	29.7	19	72
22 鉄 鋼 業	50	49	2.0	1	59
23 非 鉄 金 属	14	25	▲ 44.0	▲ 11	15
24 金 属 製 品	200	164	22.0	36	163
25 は ん 用 機 械 器 具	121	131	▲ 7.6	▲ 10	104
26 生 産 用 機 械 器 具	123	189	▲ 34.9	▲ 66	106
27 業 務 用 機 械 器 具	35	38	▲ 7.9	▲ 3	36
28 電 子 部 品 ・ デ バ イ ス ・ 電 子 回 路	69	64	7.8	5	81
29 電 気 機 械 器 具	158	174	▲ 9.2	▲ 16	161
30 情 報 通 信 機 械 器 具	0	9	—	▲ 9	7
31 輸 送 用 機 械 器 具	217	361	▲ 39.9	▲ 144	234
20,32 そ の 他 の 製 造 業	19	78	▲ 75.6	▲ 59	38
F 電 気 ・ ガ ス ・ 熱 供 給 ・ 水 道 業	21	17	23.5	4	9
G 情 報 通 信 業	77	50	54.0	27	103
H 運 輸 業 , 郵 便 業	967	901	7.3	66	895
I 卸 売 業 , 小 売 業	1,566	1,723	▲ 9.1	▲ 157	1,495
( 50~55 卸 売 業 )	269	306	▲ 12.1	▲ 37	284
( 56~61 小 売 業 )	1,297	1,417	▲ 8.5	▲ 120	1,211
J 金 融 業 , 保 険 業	78	92	▲ 15.2	▲ 14	87
K 不 動 産 業 , 物 品 賃 貸 業	152	115	32.2	37	161
L 学 術 研 究 , 専 門 ・ 技 術 サ ー ビ ス 業	199	243	▲ 18.1	▲ 44	155
M 宿 泊 業 , 飲 食 サ ー ビ ス 業	1,101	1,174	▲ 6.2	▲ 73	1,179
N 生 活 関 連 サ ー ビ ス 業 , 娯 楽 業	738	776	▲ 4.9	▲ 38	547
O 教 育 , 学 習 支 援 業	185	117	58.1	68	123
P 医 療 , 福 祉	3,499	2,971	17.8	528	3,030
( 83 医 療 業 )	1,343	919	46.1	424	1,086
( 85 社 会 保 険 ・ 社 会 福 祉 ・ 介 護 事 業 )	2,156	2,049	5.2	107	1,942
Q 複 合 サ ー ビ ス 事 業	107	85	25.9	22	92
R サ ー ビ ス 業 ( 他 に 分 類 さ れ な い も の )	1,640	1,749	▲ 6.2	▲ 109	1,598
( 91 職 業 紹 介 ・ 労 働 者 派 遣 業 )	801	864	▲ 7.3	▲ 63	873
ST 公 務 ・ そ の 他	210	215	▲ 2.3	▲ 5	328
合 計	13,627	13,516	0.8	111	12,479

(表2)

## 職業安定業務速報 (令和元年7月)

(三重労働局職業安定課)

項目 年月	新規求人・求職				有効求人・求職				求人倍率					中高年齢者				就職件数			
	求人数 (人)	前年 同月比 (%)	求職者 数 (人)	前年 同月比 (%)	求人数 (人)	前年 同月比 (%)	求職者 数 (人)	前年 同月比 (%)	新規		有効		全国 TCI倍	新規 求職者 数 (人)	前年 同月比 (%)	有効 求職者 数 (人)	前年 同月比 (%)	全数 (件)	前年 同月比 (%)	就職率 (%)	
									三重県 倍	TCI倍	三重県 倍	TCI倍									
27年	12,492	2.7	6,668	▲3.2	35,014	3.6	26,866	▲3.7	1.87	—	1.30	—	1.20	2,772	▲0.1	12,038	▲1.6	2,190	▲4.1	32.8	
28平	12,514	0.2	6,176	▲7.4	35,432	1.2	24,993	▲7.0	2.03	—	1.42	—	1.36	2,647	▲4.5	11,449	▲4.9	2,079	▲5.1	33.7	
29均	13,031	4.1	5,789	▲6.3	37,151	4.9	23,282	▲6.8	2.25	—	1.60	—	1.50	2,616	▲1.1	11,074	▲3.3	1,994	▲4.1	34.4	
30	13,602	4.4	5,606	▲3.2	39,170	5.4	22,953	▲1.4	2.43	—	1.71	—	1.61	2,666	1.9	11,387	2.8	1,881	▲5.7	33.6	
27年	12,423	0.7	6,551	▲5.2	34,995	2.3	26,532	▲4.2	1.90	—	1.32	—	1.23	2,740	▲2.3	11,947	▲2.0	2,161	▲4.5	33.0	
28度	12,531	0.9	6,068	▲7.4	35,520	1.5	24,568	▲7.4	2.07	—	1.45	—	1.39	2,648	▲3.4	11,370	▲4.8	2,073	▲4.1	34.2	
29平	13,315	6.3	5,682	▲6.4	37,843	6.5	22,948	▲6.6	2.34	—	1.65	—	1.54	2,587	▲2.3	10,956	▲3.6	1,943	▲6.3	34.2	
30均	13,530	1.6	5,550	▲2.3	39,292	3.8	22,921	▲0.1	2.44	—	1.71	—	1.62	2,691	4.0	11,531	5.2	1,862	▲4.2	33.5	
28	7	13,173	0.6	5,468	▲16.4	34,743	2.6	25,113	▲8.7	2.41	2.17	1.38	1.44	1.36	2,355	▲11.8	11,572	▲6.5	1,914	▲9.8	35.0
	8	11,600	▲0.4	5,951	▲1.4	34,878	1.6	24,737	▲7.7	1.95	1.98	1.41	1.44	1.37	2,511	4.8	11,343	▲5.1	1,862	▲0.2	31.3
	9	12,612	1.4	6,068	▲7.8	35,716	1.7	24,461	▲8.9	2.08	2.06	1.46	1.46	1.38	2,498	▲5.8	11,126	▲6.8	2,062	0.3	34.0
	10	13,437	▲0.8	5,796	▲15.3	35,838	0.4	24,428	▲10.3	2.32	2.09	1.47	1.45	1.40	2,520	▲14.3	11,180	▲8.4	2,055	▲8.1	35.5
	11	12,071	▲0.7	5,261	4.4	36,251	0.1	23,509	▲6.7	2.29	2.02	1.54	1.46	1.41	2,320	11.0	10,733	▲4.7	1,876	▲6.9	35.7
	12	11,895	6.2	4,239	▲9.8	35,641	2.2	21,442	▲7.7	2.81	2.24	1.66	1.50	1.42	1,883	▲7.0	9,984	▲5.5	1,694	▲6.0	40.0
29	1	13,435	▲1.3	6,194	▲7.0	35,560	1.1	21,877	▲6.8	2.17	2.11	1.63	1.48	1.43	2,825	5.6	10,334	▲2.5	1,667	1.2	26.9
	2	13,087	▲1.6	6,471	▲7.7	36,899	0.0	23,246	▲7.9	2.02	2.05	1.59	1.49	1.45	2,890	▲3.8	11,021	▲3.5	2,087	▲5.7	32.3
	3	13,027	4.9	6,737	▲4.2	37,612	1.8	24,846	▲5.8	1.93	2.15	1.51	1.49	1.46	2,960	▲0.4	11,637	▲2.3	2,737	1.2	40.6
	4	12,845	3.5	7,393	▲7.8	36,157	3.1	25,465	▲7.9	1.74	2.23	1.42	1.54	1.48	3,735	▲0.6	12,355	▲3.7	2,247	▲8.7	30.4
	5	12,193	5.1	6,045	▲6.6	35,911	5.2	25,040	▲7.6	2.02	2.41	1.43	1.59	1.49	2,642	▲2.1	12,104	▲3.4	2,119	▲3.9	35.1
	6	13,182	9.7	5,658	▲7.9	36,337	7.2	24,016	▲9.1	2.33	2.28	1.51	1.64	1.50	2,505	▲2.2	11,491	▲5.5	2,181	▲3.3	38.5
	7	12,940	▲1.8	5,229	▲4.4	36,456	4.9	23,123	▲7.9	2.47	2.27	1.58	1.63	1.51	2,331	▲1.0	11,034	▲4.6	1,839	▲3.9	35.2
	8	12,577	8.4	5,677	▲4.6	36,953	5.9	23,171	▲6.3	2.22	2.29	1.59	1.62	1.52	2,438	▲2.9	10,980	▲3.2	1,752	▲5.9	30.9
	9	13,772	9.2	5,718	▲5.8	37,826	5.9	23,230	▲5.0	2.41	2.34	1.63	1.63	1.52	2,523	1.0	10,926	▲1.8	2,016	▲2.2	35.3
	10	14,444	7.5	5,441	▲6.1	39,182	9.3	23,123	▲5.3	2.65	2.45	1.69	1.67	1.55	2,430	▲3.6	10,872	▲2.8	1,967	▲4.3	36.2
	11	12,440	3.1	4,831	▲8.2	39,031	7.7	21,873	▲7.0	2.58	2.26	1.78	1.68	1.56	2,191	▲5.6	10,341	▲3.7	1,725	▲8.0	35.7
	12	12,429	4.5	4,072	▲3.9	37,888	6.3	20,374	▲5.0	3.05	2.40	1.86	1.68	1.58	1,926	2.3	9,796	▲1.9	1,590	▲6.1	39.0
30	1	14,129	5.2	5,691	▲8.1	37,447	5.3	20,573	▲6.0	2.48	2.42	1.82	1.68	1.59	2,486	▲12.0	9,780	▲5.4	1,450	▲13.0	25.5
	2	14,597	11.5	6,061	▲6.3	39,678	7.5	21,865	▲5.9	2.41	2.45	1.81	1.71	1.59	2,825	▲2.2	10,475	▲5.0	1,872	▲10.3	30.9
	3	14,236	9.3	6,363	▲5.6	41,248	9.7	23,524	▲5.3	2.24	2.46	1.75	1.72	1.59	3,015	1.9	11,318	▲2.7	2,552	▲6.8	40.1
	4	13,692	6.6	7,757	4.9	39,912	10.4	25,159	▲1.2	1.77	2.31	1.59	1.72	1.60	4,154	11.2	12,638	2.3	2,154	▲4.1	27.8
	5	12,745	4.5	6,276	3.8	38,666	7.7	25,368	1.3	2.03	2.41	1.52	1.69	1.61	3,004	13.7	12,811	5.8	2,254	6.4	35.9
	6	13,641	3.5	5,127	▲9.4	38,530	6.0	24,148	0.5	2.66	2.56	1.60	1.72	1.61	2,377	▲5.1	12,223	6.4	1,939	▲11.1	37.8
	7	13,516	4.5	5,256	0.5	38,289	5.0	23,352	1.0	2.57	2.42	1.64	1.70	1.62	2,487	6.7	11,766	6.6	1,772	▲3.6	33.7
	8	13,303	5.8	5,462	▲3.8	38,870	5.2	23,080	▲0.4	2.44	2.41	1.68	1.71	1.63	2,527	3.7	11,563	5.3	1,640	▲6.4	30.0
	9	13,073	▲5.1	4,958	▲13.3	38,812	2.6	22,511	▲3.1	2.64	2.50	1.72	1.72	1.63	2,320	▲8.0	11,267	3.1	1,566	▲22.3	31.6
	10	14,781	2.3	5,783	6.3	39,874	1.8	23,212	0.4	2.56	2.42	1.72	1.71	1.62	2,749	13.1	11,534	6.1	2,022	2.8	35.0
	11	13,606	9.4	4,615	▲4.5	40,003	2.5	22,116	1.1	2.95	2.52	1.81	1.71	1.63	2,148	▲2.0	11,010	6.5	1,710	▲0.9	37.1
	12	11,902	▲4.2	3,927	▲3.6	38,714	2.2	20,525	0.7	3.03	2.39	1.89	1.71	1.63	1,904	▲1.1	10,261	4.7	1,643	3.3	41.8
31	1	15,416	9.1	5,787	1.7	39,360	5.1	20,739	0.8	2.66	2.61	1.90	1.76	1.63	2,880	15.8	10,481	7.2	1,478	1.9	25.5
	2	14,171	▲2.9	5,811	▲4.1	40,087	1.0	21,802	▲0.3	2.44	2.49	1.84	1.73	1.63	2,897	2.5	11,106	6.0	1,743	▲6.9	30.0
	3	12,510	▲12.1	5,842	▲8.2	40,388	▲2.1	23,044	▲2.0	2.14	2.31	1.75	1.71	1.63	2,844	▲5.7	11,712	3.5	2,418	▲5.3	41.4
	4	13,861	1.2	6,869	▲11.4	38,483	▲3.6	24,112	▲4.2	2.02	2.65	1.60	1.73	1.63	3,776	▲9.1	12,647	0.1	1,971	▲8.5	28.7
1	5	12,725	▲0.2	5,784	▲7.8	37,370	▲3.4	24,299	▲4.2	2.20	2.36	1.54	1.70	1.62	2,852	▲5.1	12,853	0.3	1,829	▲18.9	31.6
	6	12,479	▲8.5	5,052	▲1.5	37,686	▲2.2	23,842	▲1.3	2.47	2.33	1.58	1.68	1.61	2,420	1.8	12,597	3.1	1,769	▲8.8	35.0
	7	13,627	0.8	5,362	2.0	37,518	▲2.0	23,240	▲0.5	2.54	2.47	1.61	1.68	1.59	2,698	8.5	12,074	2.6	1,866	5.3	34.8
8																					
9																					

※求人数、求職者数、就職件数、求人倍率は、学卒を除きパートを含む。TCIは季節調整値を示す。rは数値を補正したもの。

※就職率は、新規求職者数に対する就職件数の割合。

# 【参考】用語の説明

## 職業紹介関係

### 一般関係

#### ① 就業形態、雇用期間及び雇用形態関係

- 一般常用及び臨時・季節を合わせたものをいう。
- 常用雇用雇用契約において雇用期間の定めがないもの、又は4か月以上の雇用期間が定められているもの（季節労働を除く。）をいう。
- 臨時・季節臨時とは、雇用契約において1か月以上4か月未満の雇用期間が定められているものをいい、季節とは、季節的な労働需要に対し、又は季節的な余暇を利用して一定の期間（4か月未満、4か月以上の別を問わない）を定めて就労するものをいう。
- パートタイム1週間の所定労働時間が同一の事業所に雇用されている通常の労働者の1週間の所定労働時間に比し短い者をいう。
  - ・ 一般のパートタイム 常用的パートタイム及び臨時的パートタイムを合わせたものをいう。
  - ・ 常用的パートタイム パートタイムのうち、雇用契約において雇用期間の定めがないか、又は4か月以上の雇用期間が定められているものをいう。
  - ・ 臨時的パートタイム パートタイムのうち、雇用契約において1か月以上4か月未満の雇用期間が定められているか、又は季節的に一定の期間を定めて就労するもの。
- 正社員パートタイムを除く常用のうち、勤め先で正社員・正職員などと呼称される正規労働者をいう。

#### ② 求職・就職関係

- 前月から繰り越された有効求職者数 前月末日現在において、求職票の有効期限が翌月以上にまたがっている就職未決定の求職者の数をいう。
- 新規求職申込件数 期間中に新たに受け付けた求職申込みの件数をいう。
- 月間有効求職者数 「前月から繰り越された有効求職者数」と当月の「新規求職申込件数」の合計数をいう。
- 中高年齢者 45歳以上の者をいう。
- 就職件数 自安定所の有効求職者が、自安定所の紹介により就職したことを確認した件数をいう。
- 雇用保険受給者 雇用保険受給資格決定後、基本手当の支給（各種延長給付を含む）を終了するまでの者をいう。

#### ③ 求人・充足関係

- 前月から繰り越された有効求人数 前月末日現在において、有効期限が翌月以降にまたがっている求人票の未充足の求人数をいう。
- 新規求人数 期間中に新たに受け付けた求人数（採用予定人員）をいう。
- 月間有効求人数 「前月から繰り越された有効求人数」と当月の「新規求人数」の合計数をいう。
- 充足数 自安定所の有効求人が、安定所（他安定所も含む）の紹介により求職者と結びついた件数をいう。

## 雇用保険関係

- 受給資格決定件数 受け付けた離職票に基づき安定所が求職者給付を受ける資格があると決定した件数をいう。
- 基本手当 求職者給付のうち最も基本的なもので、一般被保険者が失業し、法第13条の受給要件を満たしているときに支給される。
- 受給者実人員 基本手当の給付を実際に受けた受給資格者の実数をいう。

## 諸比率の算出方法

- 求人倍率 
$$= \frac{\text{月間有効（新規）求人数}}{\text{月間有効（新規）求職者数}}$$
- 就職率 
$$= \frac{\text{就職件数}}{\text{月間有効（新規）求職者数}} \times 100$$
- 充足率 
$$= \frac{\text{充足数}}{\text{月間有効（新規）求人数}} \times 100$$
- 雇用保険受給者の就職率 
$$= \frac{\text{雇用保険受給者の就職件数}}{\text{雇用保険受給者実人員}} \times 100$$
- 中高年齢者の就職率 
$$= \frac{\text{中高年齢者就職件数}}{\text{中高年齢月間有効求職者数}} \times 100$$

## 季節調整値

雇用や労働時間などが前月と比べて増えたか減ったかをみるとき、それが例年のパターンなのか経済実態を反映した傾向なのかを見分ける必要がある。

例えば、製造業の所定外労働時間は、休みが多い1月や5月に少なく、秋口から年末にかけて多いというパターンが例年みられる。

季節調整値とは、このような例年のパターンを取除いて、本当の傾向を見やすくした指標のことである。

## その他

(1) 使用している略符号は以下のとおりです。

「 — 」 ..... 該当数字なし

「 ▲ 」 ..... 減少

(2) 四捨五入をした平均値等による統計表は、必ずしも合計数と「計」欄の数とは一致しない。