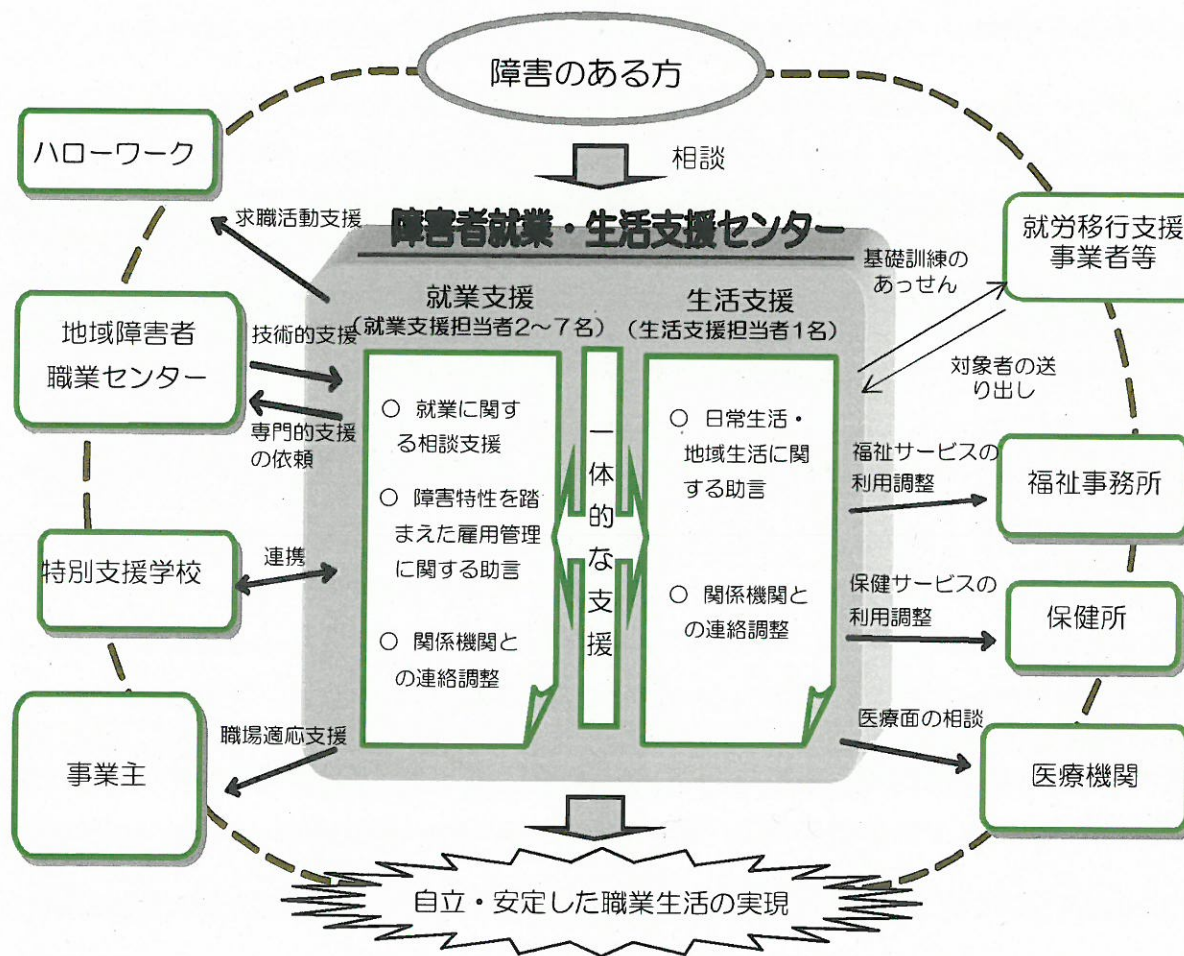


障害者就業・生活支援センターとは

障害のある方の身近な地域において、就業面と生活面の一体的な相談・支援を行う支援機関で、国と都道府県から事業を委託された法人が運営しています。

一般企業で働きたい方障害のある方等や障害のある方の雇用に取り組んでいる、これから取り組みたいと企業の皆さまへの相談・支援を行っています。



業務の内容等

○求職者の方への支援

＜就業面での支援＞

- ・就業に関する相談支援
- ・就職に向けた準備支援（職業準備訓練、職場実習のあっせん）
- ・就職活動の支援
- ・職場定着に向けた支援

＜生活面での支援＞

- ・生活習慣の形成、健康管理、金銭管理等の日常生活の自己管理に関する助言
- ・住居、年金、余暇活動など地域生活、生活設計に関する助言

○ 事業主の方への支援

- ・雇用管理についての事業所に対する助言
- ・職場定着支援
- ・復職支援 など

～相談・支援料は無料です

～職業のあっせん（紹介）は行っていません

センター名	運営法人名	支援地域(市町村)	センターの特徴	職員数	年度	支援対象障害者数(人)					相称・支援件数					うち定着支援件数(件)					一般事業所への就職件数(件)					1年経過時点での定着率(%)				
						計	身体障害	知的障害	精神障害	その他	計	身体障害	知的障害	精神障害	その他	計	身体障害	知的障害	精神障害	その他	計	身体障害	知的障害	精神障害	その他	全体	身体障害	知的障害	精神障害	その他
京都障害者就業・生活支援センター	社会福祉法人 京都総合福祉協会	京都市 北区、上京区、左京区、中京区、東山区、山科区、下京区、右京区、西京区	<p>・私たちは、「働くことの中には、いっばいの幸せが生まれていると考えます。障害のある方が安心して働ける環境を整え、雇用する事業主からの相談にも丁寧に対応していきます。</p> <p>・社会福祉士3名、精神保健福祉士2名の有資格者が配置されており、精神障害者や発達障害者の支援経験が長い職員がいます。又、ジョブコーチ資格を有している職員も5名おり定着支援経験が豊富です。</p> <p>・毎月企業就労されている方を対象に「定着セミナーや交流サロン」を開催し、当事者同士の交流を通して定着へと繋がる取り組みを積極的に進めています。</p>	12	H28	1,647	212	911	499	25	10,467	636	6,272	3,232	327	4,235	216	3,011	971	37	102	5	65	31	1	82.2%	100.0%	83.4%	77.5%	100.0%
					H27	1,476	194	828	434	20	8,931	544	5,228	2,989	170	3,317	194	2,386	719	18	95	3	60	31	1	75.9%	90.9%	76.1%	70.6%	該当無
しょうがい者就業・生活支援センター はあとふるアイリス	一般財団法人長岡記念財団	京都市南区、伏見区	<p>・6名の職員の内、5名が精神保健福祉士の資格を持ち、さらにその内3名が社会福祉士の資格も持っています。そのため、精神障害の方への支援経験が豊富です。</p> <p>・定期的ではありませんが、SSTや当事者研究を行い、就労場面での対人対応力の向上や自己理解を深める支援を行っています。</p> <p>・京都中小企業家同友会、就労移行支援事業所等の就労支援機関、教育機関、行政と協力して連絡会議を行い、障害者の実習、就労の機会を増やすとともに、企業の障害者雇用に関する相談等の対応を行っています。</p>	6	H28	296	18	93	177	8	8,116	1,293	1,966	4,571	286	3,441	690	966	1,633	152	57	2	22	32	1	47.4%	100.0%	70.0%	50.0%	0.0%
					H27	171	12	54	96	9	3,320	211	934	1,933	242	906	29	300	535	42	38	2	12	23	1	-	-	-	-	-
しょうがい者就業・生活支援センターアイリス	一般財団法人長岡記念財団	向日市・長岡京市・大山崎町	<p>・精神科病院を母体としている関係で、利用者の約6割が精神障害者です。</p> <p>・スタッフ6名全員が精神保健福祉士の資格を持ち、精神障害者の方に対する支援経験が豊富です。</p> <p>・毎月2回グループワークを開催し、自身の課題を見つけ、克服のための糸口を共に探ることをめざし、就職活動や職場定着の一助としています。</p> <p>http://www.nagaoka.or.jp/iris/</p>	6	H28	653	53	188	380	32	10,374	277	3,450	5,906	741	3,572	23	1,591	1,828	130	42	1	10	31	0	70.8%	該当無	73.7%	68.0%	75.0%
					H27	559	50	163	325	21	8,994	115	3,046	4,931	902	905	3	339	491	72	48	0	19	25	4	63.3%	50.0%	80.0%	45.0%	該当無
障害者就業・生活支援センターはびねず	社会福祉法人 南山城学園	宇治市、城陽市、八幡市、京田辺市、井手町、久御山町、宇治田原町	<p>①長く働き続けていただくことを目標に、障害をお持ちの方および事業主の方に対して、丁寧な相談支援を行っています。</p> <p>②就労支援ネットワーク「はちどり」(企業・医療・福祉・教育・行政)の事務局を担い、障害者雇用促進や啓発・啓蒙活動を行っています。</p> <p>③地域の企業と連携した「量産はびねず21」事業、定期的な交流会など、障害を持つ方同士が繋がりを持てる取り組みを実施しています。</p>	7	H28	1,267	119	661	453	34	5,887	194	3,258	2,193	242	2,081	71	1,494	501	15	54	3	34	15	2	69.8%	33.4%	81.9%	61.2%	該当無
					H27	1,152	111	612	401	28	4,433	165	2,484	1,612	172	1,516	29	1,142	336	9	43	3	22	18	0	86.4%	66.7%	93.3%	70.0%	100.0%
しょうがい者就業・生活支援センター「あん」	社会福祉法人 京都ライフサポート協会	木津川市、笠置町、和東町、精華町、南山城村	<p>・就労相談に寄せられた方に対して、一般就労のみならず、就労移行支援事業所や就労継続支援事業所の利用も含めて、長期的な観点からの支援を行っています。</p> <p>・就職後も安定的な就職につながるための定着支援に力を入れています。</p> <p>・職員全員がジョブコーチ資格を取得、その他社会福祉士等の資格を有している職員もいます。</p> <p>・2か月ごとに在職者の方の交流の場としてサロンを開催、年に4回各種セミナー(お金の使い方、食生活など)を開催、週に1回の農業体験セミナーも実施しています。</p> <p>http://www.life.or.jp/HaxutaKgf.html</p>	4	H28	408	62	184	146	16	8,878	649	4,651	3,311	267	2,720	188	1,549	956	27	44	9	21	14	0	79.5%	100.0%	92.9%	66.7%	該当無
					H27	368	56	173	123	16	3,083	221	1,606	1,177	79	710	34	388	288	0	34	2	14	18	0	61.3%	50.0%	84.7%	43.8%	該当無

なんたん障害者就業・生活支援センター	社会福祉法人松花苑(しょうかえん)	亀岡市、南丹市、京丹波町	<p>亀岡市千代川町9号緑沿い(焼肉ひら山さん隣り)にあります。社会福祉士、精神保健福祉士、臨床心理士が在籍しており、相談者の方の状況や希望に応じて、親切で丁寧な対応を心掛けています。同じ建物内になんたん若者サポートステーションがあり、常時連携を取っています。</p>	5	H28	450	56	216	158	20	3,586	256	1,714	1,447	169	488	20	346	120	2	33	2	21	9	1	82.2%	該当無	88.3%	70.0%	100.0%
				H27	413	54	199	140	20	3,117	323	1,592	1,123	79	647	7	526	110	4	28	0	17	10	1	71.0%	0.0%	83.4%	58.4%	該当無	
障害者就業・生活支援センターわかば	社会福祉法人みずなぎ学園	中丹圏域(福知山市、鞍部市、舞鶴市)	<p>現在6名の職員(ジョブコーチ1名)が、「障害のある方と職場との架け橋」として就労支援を行っています。「働くことで、その方の生活が、いっそう充実したものとなるような支援を心がけています」 ・社会福祉法人みずなぎ学園の理念である「生きぬく人間づくり」と基本方針の「ひとりひとりをみつめる」「愛をもって共感する」「地域と共に発展する」を事業の基本として、ひとりひとりに寄り添った支援を心がけ、各関係機関と連携しながらサポートしています。 ・就労後も、しごとの悩みなどの相談に対し、来所や、必要に応じて職場や家庭訪問などを行い、また交流会の開催などで、余暇活動や生活面の悩みにも相談にのり、必要があれば、ハローワーク、医療や相談支援事業所など関係機関と連携し、支援を行っています。 ・職員の資格取得状況～社会福祉士、精神保健福祉士、保育士、教諭免許、養護教諭免許 http://www.notes-wakaba.jp/</p>	6	H28	489	54	241	158	36	6,519	764	3,935	1,392	428	2,629	392	1,751	418	68	75	9	36	24	6	87.0%	100.0%	85.3%	88.9%	100.0%
				H27	470	49	248	137	36	3,002	253	1,697	738	314	1,032	65	741	164	62	46	1	34	9	2	61.2%	75.0%	61.1%	57.1%	50.0%	
障害者就業・生活支援センターこまち	社会福祉法人よさのみ福祉会	宮津市 京丹後市 伊根町 与野野町	<p>【事業所の目標・方針】 1. 障害者相談支援を担う業務として、丹後圏域のケアマネジメント体制を推進し、関係機関とのチームアプローチを進めるため、ケアマネジメントによる支援技術を身につける。 2. 相談者・家族・企業・関係者との情報伝達や、支援方法の共有を図るため、コミュニケーション能力及びアセスメント技術の向上を図る。 上記2点の方針に則り、「はたらきたい 気持ちを支え、あなたと社会のかけ橋」をスローガンとして、障害のある方と事業主の方の支援を行っています。 【資格と経歴】 ○職員は全員5年以上の障害のある方への支援経験があり、更に就労支援に必要な「ジョブコーチ」と、地域生活支援コーディネーターである「相談支援専門員」の資格を取得しています。 【特徴】 ○京都府より「障害のある方向け短期職業訓練」を受託し、〈清掃科/丹後〉と〈オフィスソフト基礎科/丹後〉をそれぞれ3ヶ月間ずつ実施しており、より丁寧で詳しいアセスメントを行い、受講者の方と希望する職種のマッチングを図っています。 ○障害のある方の個別対応だけでなく、丹後圏域及び2市2町がそれぞれ実施する「障害者自立支援協議会」に参画し、関係機関との連携を図り、地域に応じたチームアプローチを進めています。</p>	7	H28	264	42	103	102	17	3,852	634	2,000	1,060	158	1,390	211	885	276	18	26	5	16	5	0	80.0%	100.0%	72.8%	66.7%	該当無
				H27	225	43	84	83	15	3,018	499	1,346	1,016	157	926	132	458	306	30	25	8	11	6	0	65.4%	60.0%	78.6%	50.0%	該当無	