

京都労働局発表
平成24年3月2日(金)
午前10:00解禁

経済記者クラブ資料配付

京都労働局職業安定部
職業安定課長 奥村 誠治
地方労働市場情報官 鈴木 正和
電話 075-241-3268

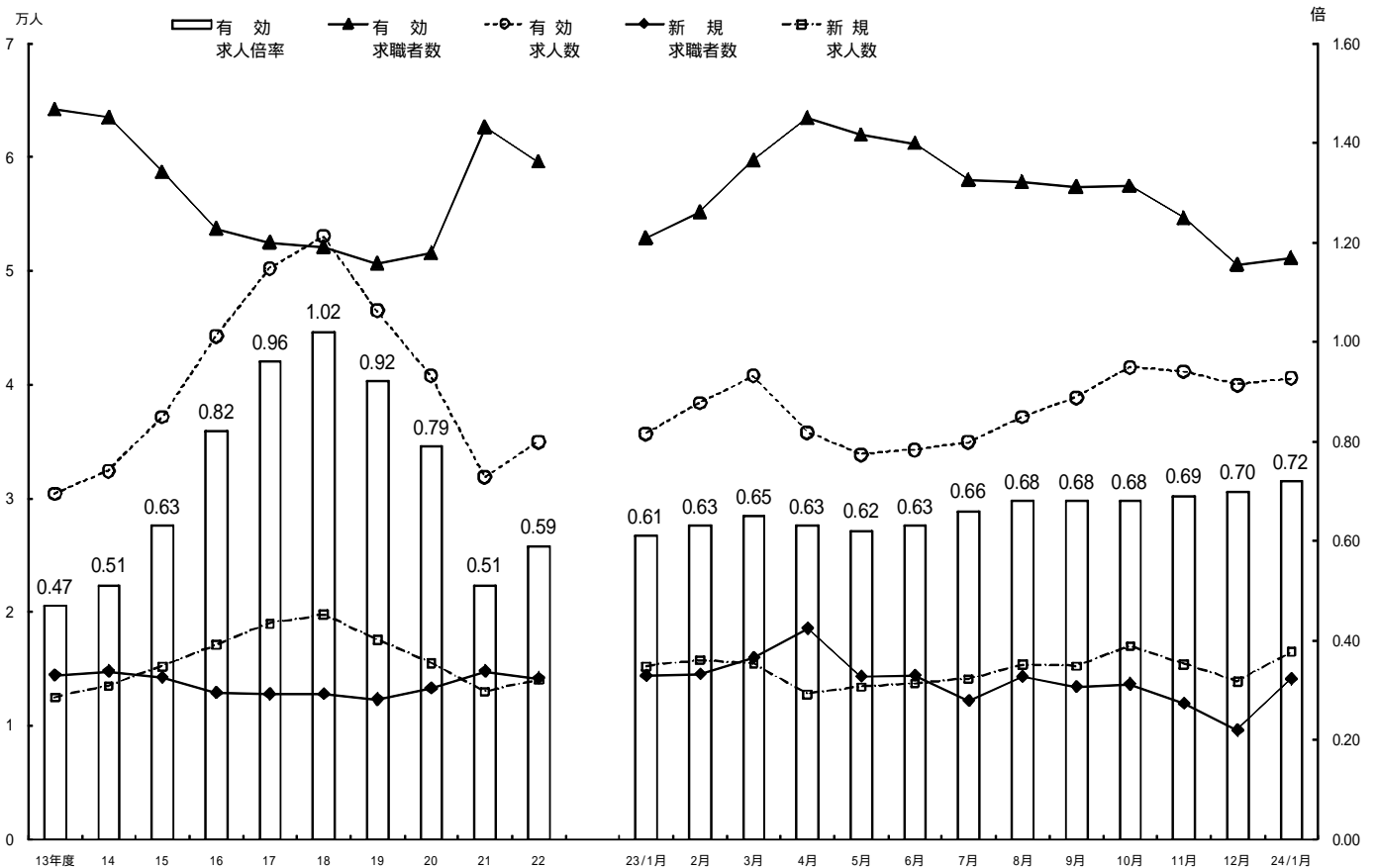
京都府内の雇用失業情勢（平成24年1月分）とトピックス

（求人倍率・資料1）

平成24年1月の有効求人倍率（季節調整値）は、0.72倍と前月より0.02ポイント上昇し、2か月連続で0.7倍台となった。

新規求人倍率（季節調整値）は、前月より0.03ポイント上昇の1.20倍となり、9か月連続で1倍を上回った。

求人・求職・求人倍率の状況（パートを含む原数値 有効求人倍率は季調値）



平成23年12月以前の有効求人倍率と新規求人倍率の「季調値」については、平成24年1月分公表時に新季節指数により改訂されている。

(求人数・求職者数・資料 1)

有効求人数(原数値)は、40,539人(全数)で前年同月比13.7%増加した。

有効求職者数(同)は、51,134人(全数)で前年同月比3.4%減少した。

新規求人数(原数値)は、16,475人(全数)で前年同月比8.5%増加した。
内訳は一般が9,490人で同14.4%増、パートは6,985人で同1.3%増となった。

また、新規求人数(全数)を主要産業別に前年同月比で見ると、宿泊業、飲食サービス業が28.2%増、サービス業(他に分類されないもの)が25.0%増、情報通信業が20.2%増、教育、学習支援業が14.1%増、製造業が13.1%増となった。

新規求職者数(原数値)は、14,058人(全数)で前年同月比2.3%減少した。
内訳は、一般が9,688人で同0.3%減、パートは4,370人で同6.3%減となった。

また、一般のうち常用を希望する者は9,594人であり前年同月比0.2%減少し、その求職申込時の態様別状況は、事業主都合離職2,181人(前年同月比12.5%増)、自己都合離職3,665人(同2.9%増)、定年等348人(同17.3%減)、在職者2,241人(同1.4%増)、無業者1,159人(同21.6%減)となっている。

全数とは一般及びパートの合計であり、常用とは、全数から臨時・季節を除いたもの。

有効求人・求職に占める正社員の状況 (資料 2)

正社員を募集する有効求人数は19,152人で、前年同月比で15.2%増加した。
正社員を希望する有効求職者数は35,654人で、前年同月比で3.0%減少した。

このため、正社員の有効求人倍率は0.54倍で、前年同月より0.09ポイント上昇した。

また、有効求人に占める正社員求人の割合は47.2%で、前年同月より0.6ポイント上昇した。

(注) 季節調整替えについて

・向こう1年間の季節指数を暫定的に決め、1年が経過して全てのデータが揃った段階で、過去に遡って季節指数を計算し直すことになり、併せて新たな向こう1年間の季節指数を計算します。

・このため、既に公表した数値を改訂することがあります。

・これを「季節調整替え」といい、職業安定業務統計では、毎年1月分の公表時に行っています。

・従って、今回は平成23年12月以前の数値を改訂しています。

・季節調整法はセンサス局法(X-12-ARIMA)によります。

(資料 3)

トピックス

平成24年3月新規高等学校卒業予定者の求人・求職・就職の状況
(平成24年1月末日時点) (資料4)

“ 求人倍率は1.65倍と前年比0.04ポイント低下 ”
“ 就職決定率は84.1%と前年比2.5ポイント低下 ”

平成24年3月大学・短期大学卒業予定者の就職状況調査について
(平成24年2月1日現在) (資料5)

“ 就職内定率は67.3%と前年比で4.4ポイント上昇 ”

平成24年4月1日から「山科パートバンク」が「ハローワークプラザ山科」
として生まれ変わります (資料6)

平成24年4月1日から「城南パートバンク」が「ハローワークプラザ城南」
として生まれ変わります (資料7)

主要雇用指標の推移(パートを含む)

資料1-1

有効求人・求職の状況

	有効求人倍率	有効求人倍率	有効求人数	有効求職者数
	季節調整値	原数値		
平成23年1月	0.61	0.67	35,664	52,922
2月	0.63	0.70	38,348	55,176
3月	0.65	0.68	40,748	59,698
4月	0.63	0.56	35,750	63,415
5月	0.62	0.55	33,822	61,949
6月	0.63	0.56	34,234	61,221
7月	0.66	0.60	34,920	57,985
8月	0.68	0.64	37,118	57,792
9月	0.68	0.68	38,833	57,392
10月	0.68	0.72	41,484	57,460
11月	0.69	0.75	41,127	54,617
12月	0.70	0.79	39,947	50,566
平成24年1月	0.72	0.79	40,539	51,134

【原数値による比較】

	有効求人倍率	有効求人数	有効求職者数
平成23年1月	0.67	35,664	52,922
平成23年12月	0.79	39,947	50,566
平成24年1月	0.79	40,539	51,134
前月差(比)	0.00	1.5	1.1
前年同月差(比)	0.12	13.7	3.4

【季節調整値による比較】

	有効求人倍率	有効求人数	有効求職者数
平成23年12月	0.70	40,556	57,589
平成24年1月	0.72	40,333	56,062
前月差(比)	0.02	0.5	2.7

新規求人・求職の状況

	新規求人倍率	新規求人倍率	新規求人数	新規求職者数
	季節調整値	原数値		
平成23年1月	1.05	1.06	15,185	14,382
2月	1.09	1.08	15,741	14,519
3月	1.07	0.97	15,434	15,949
4月	0.93	0.69	12,745	18,516
5月	1.04	0.94	13,379	14,301
6月	1.03	0.95	13,709	14,395
7月	1.05	1.16	14,115	12,151
8月	1.05	1.08	15,377	14,285
9月	1.12	1.14	15,243	13,393
10月	1.08	1.25	16,978	13,624
11月	1.10	1.29	15,412	11,931
12月	1.17	1.45	13,861	9,570
平成24年1月	1.20	1.20	16,475	14,058

【原数値による比較】

	新規求人倍率	新規求人数	新規求職者数
平成23年1月	1.06	15,185	14,382
平成23年12月	1.45	13,861	9,570
平成24年1月	1.20	16,475	14,058
前月差(比)	0.25	18.9	46.9
前年同月差(比)	0.14	8.5	2.3

【季節調整値による比較】

	新規求人倍率	新規求人数	新規求職者数
平成23年12月	1.17	16,222	13,852
平成24年1月	1.20	15,529	12,928
前月差(比)	0.03	4.3	6.7

注1) 平成23年12月以前の有効求人倍率と新規求人倍率の季節調整値については、季節調整替えにより、これまでに公表されていた値から改訂されている場合があります。

注2) 「季節調整替え」とは、最新一年間で新たに得られた数値を過去のデータ系列に加えた上で、季節変動要素の見直しを行い、過去の季節調整値を再計算することをいいます。

京都府内の公共職業安定所別有効求人倍率の状況

資料1-2

(パートタイムを含む原数値)

		有効求人倍率	有効求職者数 (人)	有効求人数 (人)
南部地域	平成24年1月	0.78	45,269	35,512
	平成23年1月	0.67	46,716	31,180
	前年差(比)	0.11	▲ 3.1	13.9
うち 京都市地域	平成24年1月	0.82	37,001	30,521
	平成23年1月	0.69	38,205	26,279
	前年差(比)	0.13	▲ 3.2	16.1
北部地域	平成24年1月	0.86	5,865	5,027
	平成23年1月	0.72	6,206	4,484
	前年差(比)	0.14	▲ 5.5	12.1
合 計	平成24年1月	※ 0.72	51,134	40,539
	平成23年1月	※ 0.61	52,922	35,664
	前年差(比)	0.11	▲ 3.4	13.7

※合計欄の有効求人倍率は季節調整値

京都市地域	京都西陣	平成24年1月	0.86	17,602	15,165
		平成23年1月	0.71	18,481	13,135
		前年差(比)	0.15	▲ 4.8	15.5
	京都七条	平成24年1月	0.82	13,111	10,812
		平成23年1月	0.74	12,943	9,618
		前年差(比)	0.08	1.3	12.4
	伏 見	平成24年1月	0.72	6,288	4,544
		平成23年1月	0.52	6,781	3,526
		前年差(比)	0.20	▲ 7.3	28.9
南部地域	宇 治	平成24年1月	0.74	4,859	3,582
		平成23年1月	0.71	5,002	3,565
		前年差(比)	0.03	▲ 2.9	0.5
	京都田辺	平成24年1月	0.41	3,409	1,409
		平成23年1月	0.38	3,509	1,336
		前年差(比)	0.03	▲ 2.8	5.5
北部地域	福知山	平成24年1月	0.88	2,524	2,222
		平成23年1月	0.76	2,667	2,020
		前年差(比)	0.12	▲ 5.4	10.0
	舞 鶴	平成24年1月	0.80	1,665	1,329
		平成23年1月	0.64	1,803	1,146
		前年差(比)	0.16	▲ 7.7	16.0
	峰 山	平成24年1月	0.88	1,676	1,476
		平成23年1月	0.76	1,736	1,318
		前年差(比)	0.12	▲ 3.5	12.0

出張所分を含む

(参 考) 近畿の有効求人倍率(平成24年1月) ※下段は前月差

滋賀県	大阪府	兵庫県	奈良県	和歌山県
0.63	0.70	0.65	0.65	0.76
0.02	0.01	0.02	0.03	0.00

近畿計
0.68
0.01

産業別新規求人数

(パートタイムを含む)

NO. 3

	全産業	A,B農 林漁業	D建設業	E製造業	09食料	11繊維	16化学	21窯業・	23非鉄金	25はん用、	28電子部	31輸送	F電気・	G情報通	H運輸	I卸売業	J金融業、	L学術研	M宿泊	N生活関	O教育、	P医療、	Q複合	Rサービ
					品・10飲	工業	工業	土石	属製品	26生産用、	品、29電気													
20年度	186,019	712	10,200	20,025	5,445	1,819	538	251	1,219	3,598	2,598	647	99	4,578	14,103	34,282	4,843	5,198	20,417	10,746	1,704	30,331	1,751	23,661
21年度	155,753	867	8,125	13,866	4,485	1,354	349	173	961	1,633	1,652	299	127	3,345	10,889	25,900	4,351	5,511	17,843	8,041	1,876	29,093	1,508	19,942
22年度	168,184	905	8,628	18,605	5,261	1,638	641	282	1,425	2,888	2,391	523	119	4,121	11,946	28,150	4,822	6,094	17,438	8,447	2,166	33,247	1,972	17,478
平成23年1月	15,185	31	845	1,489	450	127	29	23	105	257	165	37	4	450	1,027	2,802	488	725	1,666	781	297	3,051	49	1,263
2月	15,741	100	856	1,759	457	199	28	25	140	322	216	47	18	356	1,059	2,930	453	578	1,472	740	286	3,396	21	1,353
3月	15,434	98	695	1,815	419	164	142	17	150	333	258	54	6	313	1,299	2,641	365	469	1,237	767	212	2,760	41	1,916
4月	12,745	152	639	1,341	427	106	54	27	112	238	127	26	5	418	1,071	2,113	365	438	1,142	694	138	2,371	48	1,471
5月	13,379	84	678	1,246	327	111	34	26	98	237	156	18	7	374	874	2,381	397	395	1,778	763	143	2,745	73	1,160
6月	13,709	136	812	1,619	394	143	65	25	124	303	233	35	11	418	1,113	2,230	416	471	1,078	671	205	2,545	50	1,556
7月	14,115	70	791	1,537	470	115	25	67	115	240	170	27	9	492	913	2,398	469	517	1,293	724	171	2,893	106	1,526
8月	15,377	58	884	1,556	446	140	31	22	112	293	194	29	9	472	988	2,858	367	702	1,766	675	187	2,985	37	1,522
9月	15,243	107	922	1,706	518	150	29	36	109	304	219	34	20	454	1,166	2,665	486	539	1,314	757	200	2,718	109	1,692
10月	16,978	48	929	1,595	531	123	31	50	135	277	158	34	18	512	1,012	2,580	451	584	2,125	878	183	3,494	687	1,666
11月	15,412	59	993	1,634	559	129	38	15	98	261	195	32	7	475	1,226	2,672	399	703	1,708	673	160	3,023	75	1,349
12月	13,861	77	811	1,323	335	121	73	21	95	277	140	31	21	544	1,025	2,243	411	433	1,510	753	273	2,689	28	1,345
平成24年1月	16,475	41	854	1,684	560	157	78	28	134	219	184	53	14	541	1,118	3,014	408	364	2,135	880	339	3,124	91	1,579
	前年同月比																							
21年度	△ 16.3	21.8	△ 20.3	△ 30.8	△ 17.6	△ 25.6	△ 35.1	△ 31.1	△ 21.2	△ 54.6	△ 36.4	△ 53.8	28.3	△ 26.9	△ 22.8	△ 24.5	△ 10.2	6.0	△ 12.6	△ 25.2	10.1	△ 4.1	△ 13.9	△ 15.7
22年度	8.0	4.4	6.2	34.2	17.3	21.0	83.7	63.0	48.3	76.9	44.7	74.9	△ 6.3	23.2	9.7	8.7	10.8	10.6	△ 2.3	5.0	15.5	14.3	30.8	△ 12.4
平成23年1月	2.0	△ 64.4	16.1	3.8	5.1	5.8	△ 17.1	0.0	△ 8.7	26.6	△ 8.3	42.3	△ 75.0	△ 11.4	10.1	14.5	53.5	24.4	△ 1.7	8.2	68.8	20.6	△ 23.4	△ 47.7
2月	16.5	16.3	37.4	35.5	90.4	68.6	△ 34.9	108.3	△ 7.9	47.0	22.0	9.3	157.1	43.5	20.2	27.4	50.5	△ 11.6	0.7	25.4	36.8	16.6	△ 44.7	△ 8.7
3月	4.1	△ 24.6	5.6	11.6	△ 5.8	23.3	222.7	△ 19.0	1.4	13.7	△ 10.1	35.0	100.0	△ 20.2	11.4	10.6	△ 11.2	16.7	△ 16.4	△ 1.4	△ 11.3	7.6	△ 14.6	5.7
4月	△ 6.8	39.4	1.1	△ 8.3	△ 15.9	△ 14.5	35.0	68.8	△ 0.9	△ 0.4	△ 32.4	△ 33.3	△ 54.5	△ 6.9	32.2	△ 0.6	△ 8.5	△ 13.8	△ 35.7	△ 4.3	3.0	△ 9.4	△ 34.2	△ 1.2
5月	6.9	78.7	18.7	0.8	37.4	△ 11.9	△ 34.6	30.0	△ 2.0	10.7	△ 20.0	△ 73.5	40.0	39.6	6.5	8.7	△ 7.0	△ 9.8	28.7	18.7	11.7	9.5	△ 54.4	△ 18.9
6月	6.5	81.3	18.4	5.7	11.0	11.7	22.6	8.7	△ 19.0	△ 11.1	7.4	△ 14.6	-	48.8	△ 2.5	10.8	16.2	18.3	△ 22.1	9.3	10.2	11.2	△ 72.2	7.7
7月	7.5	△ 30.0	12.4	0.2	20.8	△ 20.7	△ 37.5	272.2	△ 9.4	△ 9.8	△ 24.1	△ 46.0	△ 35.7	18.0	19.0	25.7	23.4	22.8	△ 17.2	△ 2.6	11.8	6.7	24.7	8.4
8月	16.9	△ 27.5	33.1	△ 0.1	△ 1.8	1.4	△ 34.0	△ 33.3	△ 15.2	22.1	6.0	△ 37.0	△ 30.8	68.6	4.9	26.5	△ 8.7	41.2	32.2	2.3	30.8	20.6	△ 57.0	2.0
9月	6.6	0.9	29.7	8.2	△ 3.5	31.6	△ 19.4	63.6	9.0	10.9	16.5	△ 33.3	100.0	28.6	△ 9.8	11.2	20.9	25.9	△ 10.2	16.3	22.0	15.7	△ 80.3	12.7
10月	4.3	△ 18.6	13.3	△ 6.5	△ 11.6	△ 8.9	△ 16.2	100.0	12.5	4.1	△ 13.2	△ 20.9	50.0	24.0	29.1	10.8	16.8	△ 14.5	30.8	0.5	10.9	△ 8.5	8.7	6.7
11月	9.9	9.3	29.1	1.1	6.5	△ 7.9	△ 30.9	△ 64.3	2.1	△ 15.5	3.2	23.1	△ 56.3	75.3	20.1	4.2	△ 4.3	24.4	26.9	△ 3.3	△ 2.4	8.0	38.9	△ 8.6
12月	16.6	67.4	20.1	0.2	2.1	23.5	△ 11.0	16.7	6.7	△ 0.4	△ 24.7	47.6	110.0	101.5	4.4	12.7	19.1	12.8	26.7	36.2	103.7	8.8	△ 28.2	17.6
平成24年1月	8.5	32.3	1.1	13.1	24.4	23.6	169.0	21.7	27.6	△ 14.8	11.5	43.2	250.0	20.2	8.9	7.6	△ 16.4	△ 49.8	28.2	12.7	14.1	2.4	85.7	25.0

(注)1 平成19年11月改定の「日本標準産業分類」に基づく区分により表章したもの。

減価率

産 業 別 新 規 求 人 数

(パートタイムを含む)

(参考 ～平成23年12月までの区分)

NO. 3

	全産業	農 林 漁 業 鉱 業	建設業	製造業									運 輸 通 信 郵 便	卸売業	小売業	宿泊・ 飲食店	金融・ 保険・ 不動産	サービ ス 業			
				食料品 <small>飲料・たばこ</small>	織 維 工 業	化 学 工 業	窯 業 土 石	非 鉄 ・ 金 属	はん用・生産 業務用機械	電 気 機 械	輸送用 機 械	情報サ ービス						医療・福 祉・教育			
18年度	237,291	655	13,481	29,484	6,756	3,074	911	370	2,095	5,222	4,815	1,030	18,896	9,415	31,985	23,081	7,487	98,956	53,474	28,951	
19年度	210,455	747	12,082	28,974	6,168	2,758	744	389	1,945	7,104	4,522	884	18,015	8,387	28,595	20,925	5,434	83,899	37,671	30,399	
20年度	186,019	736	10,200	20,025	5,445	1,819	538	251	1,219	4,306	2,598	647	18,681	7,136	27,146	20,417	4,012	74,222	24,919	32,035	
21年度	155,753	889	8,125	13,866	4,485	1,354	349	173	961	2,154	1,652	299	14,234	6,192	19,708	17,843	3,658	66,664	19,938	30,969	
22年度	168,184	925	8,628	18,605	5,261	1,638	641	282	1,425	3,339	2,391	523	16,067	6,852	21,298	17,438	4,822	71,175	17,399	35,413	
平成23年1月	15,185	33	845	1,489	450	127	29	23	105	257	165	37	1,477	690	2,112	1,666	408	6,246	1,310	3,348	
2月	15,741	103	856	1,759	457	199	28	25	140	322	216	47	1,415	710	2,220	1,472	389	6,438	1,364	3,682	
3月	15,434	98	695	1,815	419	164	142	17	150	333	258	54	1,612	582	2,059	1,237	330	6,200	1,830	2,972	
4月	12,745	154	639	1,341	427	106	54	27	112	238	127	26	1,489	481	1,632	1,142	291	5,234	1,442	2,509	
5月	13,379	86	678	1,246	327	111	34	26	98	237	156	18	1,248	546	1,835	1,778	317	5,359	1,184	2,888	
6月	13,709	136	812	1,619	394	143	65	25	124	303	233	35	1,531	548	1,682	1,078	383	5,531	1,610	2,750	
7月	14,115	70	791	1,537	470	115	25	67	115	240	170	27	1,405	565	1,833	1,293	369	6,037	1,637	3,064	
8月	15,377	64	884	1,556	446	140	31	22	112	293	194	29	1,460	714	2,144	1,766	304	6,171	1,608	3,172	
9月	15,243	107	922	1,706	518	150	29	36	109	304	219	34	1,620	762	1,903	1,314	442	6,059	1,789	2,918	
10月	16,978	50	929	1,595	531	123	31	50	135	277	158	34	1,524	572	2,008	2,125	386	7,557	1,799	3,677	
11月	15,412	63	993	1,634	559	129	38	15	98	261	195	32	1,701	570	2,102	1,708	325	6,057	1,438	3,183	
12月	13,861	78	811	1,323	335	121	73	21	95	277	140	31	1,569	413	1,830	1,510	377	5,555	1,495	2,962	
平成24年1月	16,475	46	854	1,684	560	157	78	28	134	245	184	53	1,659	627	2,387	2,135	350	6,435	1,635	3,463	
			前				年						同					月			比
18年度	4.3	△ 0.8	△ 15.0	1.5	1.2	9.4	△ 0.3	△ 15.9	0.9	△ 5.2	2.1	10.5	△ 1.6	△ 7.2	12.8	1.3	△ 20.4	11.2	20.7	10.2	
19年度	△ 11.3	14.0	△ 10.4	△ 1.7	△ 8.7	△ 10.3	△ 18.3	5.1	△ 7.2	36.0	△ 6.1	△ 14.2	△ 4.7	△ 10.9	△ 10.6	△ 9.3	△ 27.4	△ 15.2	△ 29.6	5.0	
20年度	△ 11.6	△ 1.5	△ 15.6	△ 30.9	△ 11.7	△ 34.0	△ 27.7	△ 35.5	△ 37.3	△ 39.4	△ 42.5	△ 26.8	3.7	△ 14.9	△ 5.1	△ 2.4	△ 26.2	△ 11.5	△ 33.9	5.4	
21年度	△ 16.3	20.8	△ 20.3	△ 30.8	△ 17.6	△ 25.6	△ 35.1	△ 31.1	△ 21.2	△ 50.0	△ 36.4	△ 53.8	△ 23.8	△ 13.2	△ 27.4	△ 12.6	△ 8.8	△ 10.2	△ 20.0	△ 3.3	
22年度	8.0	4.0	6.2	34.2	17.3	21.0	83.7	63.0	48.3	55.0	44.7	74.9	12.9	10.7	8.1	△ 2.3	31.8	6.8	△ 12.7	14.3	
平成23年1月	2.0	△ 62.1	16.1	3.8	5.1	5.8	△ 17.1	0.0	△ 8.7	26.6	△ 8.3	42.3	2.5	4.5	18.1	△ 1.7	56.3	△ 4.6	△ 46.3	23.7	
2月	16.5	14.4	37.4	35.5	90.4	68.6	△ 34.9	108.3	△ 7.9	47.0	22.0	9.3	25.3	25.4	28.0	0.7	56.2	8.4	△ 16.2	18.0	
3月	4.1	△ 25.2	5.6	11.6	△ 5.8	23.3	222.7	△ 19.0	1.4	13.7	△ 10.1	35.0	3.5	△ 12.5	19.6	△ 16.4	△ 3.5	4.9	1.3	6.0	
4月	△ 6.8	41.3	1.1	△ 8.3	△ 15.9	△ 14.5	35.0	68.8	△ 0.9	△ 0.4	△ 32.4	△ 33.3	18.3	△ 0.8	△ 0.5	△ 35.7	△ 17.8	△ 6.4	0.3	△ 8.8	
5月	6.9	68.6	18.7	0.8	37.4	△ 11.9	△ 34.6	30.0	△ 2.0	10.7	△ 20.0	△ 73.5	14.6	△ 20.8	22.2	28.7	△ 10.5	△ 0.4	△ 13.3	9.6	
6月	6.5	78.9	18.4	5.7	11.0	11.7	22.6	8.7	△ 19.0	△ 11.1	7.4	△ 14.6	7.6	△ 4.5	17.0	△ 22.1	17.5	7.5	11.3	11.1	
7月	7.5	△ 30.0	12.4	0.2	20.8	△ 20.7	△ 37.5	272.2	△ 9.4	△ 9.8	△ 24.1	△ 46.0	18.7	24.4	26.1	△ 17.2	8.8	8.5	17.3	6.9	
8月	16.9	△ 22.0	33.1	△ 0.1	△ 1.8	1.4	△ 34.0	△ 33.3	△ 15.2	22.1	6.0	△ 37.0	19.5	12.6	31.9	32.2	2.4	13.1	6.8	21.2	
9月	6.6	△ 2.7	29.7	8.2	△ 3.5	31.6	△ 19.4	63.6	9.0	10.9	16.5	△ 33.3	△ 1.5	54.3	0.0	△ 10.2	29.2	6.2	22.3	16.1	
10月	4.3	△ 15.3	13.3	△ 6.5	△ 11.6	△ 8.9	△ 16.2	100.0	12.5	4.1	△ 13.2	△ 20.9	27.3	△ 1.4	14.8	30.8	13.2	△ 2.8	13.9	△ 7.7	
11月	9.9	10.5	29.1	1.1	6.5	△ 7.9	△ 30.9	△ 64.3	2.1	△ 15.5	3.2	23.1	31.7	1.8	4.9	26.9	△ 5.8	3.9	△ 10.4	7.4	
12月	16.6	66.0	20.1	0.2	2.1	23.5	△ 11.0	16.7	6.7	△ 0.4	△ 24.7	47.6	25.3	3.3	15.0	26.7	19.3	16.8	28.7	13.7	
平成24年1月	8.5	39.4	1.1	13.1	24.4	23.6	169.0	21.7	27.6	△ 4.7	11.5	43.2	12.3	△ 9.1	13.0	28.2	△ 14.2	3.0	24.8	3.4	

参考資料1-3

新規求職者(常用)の求職申込時の態様別状況

	新規求職者数 ①+②+③	①在職者	②離職者	②離職者			③無業者
				事業主都合離職者	自己都合離職者	定年等	
18年度	104,916	20,916	73,567	19,113	50,571	3,883	10,433
19年度	101,167	22,395	69,274	17,484	47,372	4,418	9,498
20年度	108,241	24,731	73,733	22,974	45,732	5,027	9,777
21年度	118,840	25,202	81,779	31,125	44,726	5,928	11,859
22年度	112,828	24,969	72,854	24,515	43,073	5,266	15,005
平成23年1月	9,609	2,211	5,920	1,938	3,561	421	1,478
2月	9,990	2,542	5,679	1,800	3,513	366	1,769
3月	10,897	2,456	5,815	1,917	3,472	426	2,626
4月	11,705	2,020	7,484	2,761	4,144	579	2,201
5月	9,289	1,853	5,837	1,887	3,547	403	1,599
6月	9,643	2,007	6,034	1,913	3,702	419	1,602
7月	8,288	1,814	5,232	1,760	3,173	299	1,242
8月	9,600	2,176	5,926	1,901	3,635	390	1,498
9月	8,838	2,032	5,451	1,730	3,394	327	1,355
10月	9,115	1,974	5,829	1,969	3,512	348	1,312
11月	8,082	1,738	5,077	1,624	3,118	335	1,267
12月	6,744	1,668	4,101	1,445	2,401	255	975
平成24年1月	9,594	2,241	6,194	2,181	3,665	348	1,159
		前	年	同	月	比	
18年度	0.3	7.1	0.0	△ 1.6	1.4	△ 9.2	△ 9.7
19年度	△ 3.6	7.1	△ 5.8	△ 8.5	△ 6.3	13.8	△ 9.0
20年度	7.0	10.4	6.4	31.4	△ 3.5	13.8	2.9
21年度	9.8	1.9	10.9	35.5	△ 2.2	17.9	21.3
22年度	△ 5.1	△ 0.9	△ 10.9	△ 21.2	△ 3.7	△ 11.2	26.5
平成23年1月	△ 11.7	△ 9.6	△ 16.7	△ 27.2	△ 9.0	△ 20.9	11.1
2月	△ 0.8	1.7	△ 8.0	△ 15.9	△ 1.7	△ 19.9	26.3
3月	△ 8.4	△ 12.8	△ 19.6	△ 27.2	△ 14.3	△ 22.3	41.7
4月	△ 8.4	△ 9.0	△ 17.9	△ 20.4	△ 14.5	△ 27.8	51.7
5月	2.4	△ 1.0	△ 6.0	△ 9.1	△ 2.5	△ 17.9	61.0
6月	1.2	△ 8.8	△ 4.7	△ 13.6	0.0	0.5	61.8
7月	△ 6.5	△ 9.3	△ 11.4	△ 12.3	△ 9.3		29.8
8月	9.9	7.7	1.5	4.2	0.4	0.0	70.8
9月	△ 3.7	△ 4.8	△ 10.5	△ 10.7	△ 8.5	△ 26.0	41.3
10月	△ 1.5	1.2	△ 8.7	△ 8.5	△ 7.1	△ 23.3	42.9
11月	0.8	△ 1.4	△ 3.7	△ 2.3	△ 3.9	△ 9.0	29.2
12月	△ 2.3	4.4	△ 4.6	△ 4.7	△ 3.7	△ 11.8	△ 3.1
平成24年1月	△ 0.2	1.4	4.6	12.5	2.9	△ 17.3	△ 21.6

(注)1.新規学卒者を除き、パートタイム及び季節労働者を除く常用。2.定年等とは、定年及び自営等をいう。

正社員の職業紹介状況（京 都）

年 月	全体の有効 求人倍率 (季調値)	有効求人 (原数値)	有効求職 (原数値)	正社員(原数値)				
				有効求人倍率	有効求人	正社員比率	有効求職	正社員比率
23年 1月	0.61	35,664	52,922	0.45	16,623	46.6	36,757	69.5
23年 2月	0.63	38,348	55,176	0.46	17,871	46.6	38,507	69.8
23年 3月	0.65	40,748	59,698	0.43	18,072	44.4	41,611	69.7
23年 4月	0.63	35,750	63,415	0.39	16,805	47.0	43,279	68.2
23年 5月	0.62	33,822	61,949	0.39	16,293	48.2	41,618	67.2
23年 6月	0.63	34,234	61,221	0.40	16,236	47.4	40,950	66.9
23年 7月	0.66	34,920	57,985	0.43	16,776	48.0	39,405	68.0
23年 8月	0.68	37,118	57,792	0.44	17,455	47.0	39,453	68.3
23年 9月	0.68	38,833	57,392	0.46	17,906	46.1	38,878	67.7
23年 10月	0.68	41,484	57,460	0.50	19,479	47.0	38,946	67.8
23年 11月	0.69	41,127	54,617	0.52	19,488	47.4	37,271	68.2
23年 12月	0.70	39,947	50,566	0.55	19,152	47.9	35,007	69.2
24年 1月	0.72	40,539	51,134	0.54	19,152	47.2	35,654	69.7

○ 前年同月との比較

23年 1月	0.61	35,664	52,922	0.45	16,623	46.6	36,757	69.5
24年 1月	0.72	40,539	51,134	0.54	19,152	47.2	35,654	69.7
前年同月比(差)	0.11	13.7	▲ 3.4	0.09	15.2	0.6	▲ 3.0	0.2

注1:「正社員」とは、パートタイムを除く常用のうち、勤め先で正社員・正職員などと呼称される正規労働者をいう。

2: 求人倍率の季節調整値とは原数値から季節的な変動の要素を除いたもの。なお平成23年12月以前の値は季節調整替えにより公表値とは異なる場合がある。

季節調整値替え(京都)の結果について(平成24年2月季節調整替えを行い、平成23年12月以前の数値を改訂)

有効求人倍率(季節調整値)

2007年	平成19年 1月	2月	3月	4月	5月	6月	7月	8月	9月	10月	11月	12月
京 都	1.05	1.01	1.00	0.99	0.98	0.96	0.95	0.93	0.93	0.90	0.87	0.86
(季節調整替え結果)	1.04	1.01	1.00	0.99	0.97	0.96	0.95	0.93	0.94	0.90	0.87	0.85
改 定 幅	0.01	0.00	0.00	0.00	0.01	0.00	0.00	0.00	0.01	0.00	0.00	0.01

2008年	平成20年 1月	2月	3月	4月	5月	6月	7月	8月	9月	10月	11月	12月
京 都	0.86	0.88	0.89	0.90	0.90	0.89	0.88	0.87	0.83	0.83	0.81	0.77
(季節調整替え結果)	0.86	0.88	0.89	0.90	0.90	0.89	0.88	0.88	0.84	0.83	0.80	0.76
改 定 幅	0.00	0.00	0.00	0.00	0.00	0.00	0.00	0.01	0.01	0.00	0.01	0.01

2009年	平成21年 1月	2月	3月	4月	5月	6月	7月	8月	9月	10月	11月	12月
京 都	0.68	0.62	0.58	0.56	0.53	0.51	0.50	0.48	0.49	0.48	0.49	0.49
(季節調整替え結果)	0.68	0.62	0.58	0.56	0.53	0.51	0.50	0.48	0.49	0.49	0.48	0.48
改 定 幅	0.00	0.00	0.00	0.00	0.00	0.00	0.00	0.00	0.00	0.01	0.01	0.01

2010年	平成22年 1月	2月	3月	4月	5月	6月	7月	8月	9月	10月	11月	12月
京 都	0.51	0.52	0.53	0.53	0.54	0.55	0.56	0.57	0.58	0.60	0.61	0.62
(季節調整替え結果)	0.51	0.52	0.53	0.53	0.54	0.56	0.56	0.57	0.58	0.60	0.60	0.60
改 定 幅	0.00	0.00	0.00	0.00	0.00	0.01	0.00	0.00	0.00	0.00	0.01	0.02

2011年	平成23年 1月	2月	3月	4月	5月	6月	7月	8月	9月	10月	11月	12月
京 都	0.61	0.63	0.65	0.62	0.62	0.63	0.66	0.68	0.67	0.68	0.69	0.72
(季節調整替え結果)	0.61	0.63	0.65	0.63	0.62	0.63	0.66	0.68	0.68	0.68	0.69	0.70
改 定 幅	0.00	0.00	0.00	0.01	0.00	0.00	0.00	0.00	0.01	0.00	0.00	0.02

新規求人倍率(季節調整値)

2007年	平成19年 1月	2月	3月	4月	5月	6月	7月	8月	9月	10月	11月	12月
京 都	1.61	1.52	1.59	1.55	1.39	1.45	1.46	1.44	1.41	1.38	1.40	1.39
(季節調整替え結果)	1.61	1.52	1.61	1.55	1.42	1.45	1.46	1.42	1.41	1.38	1.40	1.41
改 定 幅	0.00	0.00	0.02	0.00	0.03	0.00	0.00	0.02	0.00	0.00	0.00	0.02

2008年	平成20年 1月	2月	3月	4月	5月	6月	7月	8月	9月	10月	11月	12月
京 都	1.39	1.49	1.36	1.39	1.34	1.32	1.29	1.35	1.23	1.26	1.13	1.07
(季節調整替え結果)	1.40	1.48	1.36	1.38	1.35	1.32	1.31	1.33	1.21	1.27	1.15	1.07
改 定 幅	0.01	0.01	0.00	0.01	0.01	0.00	0.02	0.02	0.02	0.01	0.02	0.00

2009年	平成21年 1月	2月	3月	4月	5月	6月	7月	8月	9月	10月	11月	12月
京 都	0.95	0.99	0.90	0.90	0.90	0.88	0.87	0.82	0.88	0.84	0.87	0.85
(季節調整替え結果)	0.96	0.98	0.90	0.90	0.90	0.89	0.88	0.80	0.87	0.85	0.87	0.86
改 定 幅	0.01	0.01	0.00	0.00	0.00	0.01	0.01	0.02	0.01	0.01	0.00	0.01

2010年	平成22年 1月	2月	3月	4月	5月	6月	7月	8月	9月	10月	11月	12月
京 都	0.93	0.90	0.94	0.96	0.96	0.94	0.92	0.98	0.98	1.00	1.00	0.95
(季節調整替え結果)	0.93	0.89	0.93	0.95	0.95	0.96	0.93	0.96	0.96	1.00	1.00	0.96
改 定 幅	0.00	0.01	0.01	0.01	0.01	0.02	0.01	0.02	0.02	0.00	0.00	0.01

2011年	平成23年 1月	2月	3月	4月	5月	6月	7月	8月	9月	10月	11月	12月
京 都	1.05	1.09	1.07	0.93	1.04	1.02	1.03	1.06	1.13	1.08	1.09	1.15
(季節調整替え結果)	1.05	1.09	1.07	0.93	1.04	1.03	1.05	1.05	1.12	1.08	1.10	1.17
改 定 幅	0.00	0.00	0.00	0.00	0.00	0.01	0.02	0.01	0.01	0.00	0.01	0.02

平成24年3月新規高等学校卒業予定者の求人・求職・就職の状況

— “求人倍率は1.65倍と前年比0.04ポイント低下” —

— “就職決定率は84.1%と前年比2.5ポイント低下” —

各 年 1 月 末 日 時 点
京 都 労 働 局 ・ 職 業 安 定 部

		①	②	③	④ (①/②)	⑤ (③/②×100)
		求人数	学校又は安定所の紹介を希望する求職者	学校又は安定所の紹介による就職決定者数	求人倍率	就職決定率
		(人)	(人)	(人)	(倍)	
計	平成24年3月卒	2,926	1,771	1,489	1.65	84.1%
	平成23年3月卒	2,826	1,670	1,446	1.69	86.6%
	平成22年3月卒	2,748	1,713	1,449	1.60	84.6%
	平成21年3月卒	4,290	2,077	1,816	2.07	87.4%
	平成20年3月卒	4,568	2,030	1,784	2.25	87.9%
男	平成24年3月卒		1,054	913		86.6%
	平成23年3月卒		1,007	903		89.7%
	平成22年3月卒		990	844		85.3%
	平成21年3月卒		1,177	1,056		89.7%
	平成20年3月卒		1,175	1,036		88.2%
女	平成24年3月卒		717	576		80.3%
	平成23年3月卒		663	543		81.9%
	平成22年3月卒		723	605		83.7%
	平成21年3月卒		900	760		84.4%
	平成20年3月卒		855	748		87.5%

資料 4

平成24年3月 大学・短期大学卒業予定者の就職状況調査 **資料5**
 (平成24年2月1日現在)について

"就職内定率は67.3%と前年比で4.4ポイント上昇"

平成24年 3月 2日
 京都労働局職業安定課

京都労働局では、平成24年3月大学・短期大学卒業予定者の就職状況を調査し、このほど平成24年2月1日現在の状況を取りまとめました。

結果は以下のとおりです。

1 就職希望者、就職内定者、就職内定率の状況				
	就職希望者	就職内定者	未内定者数 (-)	就職内定率 (/)
大学・短大合計	27,488人	18,501人	8,987人	67.3%
うち大 学	25,464人	17,183人	8,282人	67.5%
うち短期大学	2,024人	1,318人	706人	65.1%

2 昨年度と比べた内定者の割合について				
	高くなった	同程度	低くなった	
				うち過去10年で最低
大学・短大合計	16%	57%	27%	5%
うち大 学	10%	62%	28%	7%
うち短期大学	27%	46%	27%	0%

1 調査対象、調査方法等

京都府内の大学31校及び短期大学15校についての調査です。

ハローワークの大卒就職ジョブサポーター等が大学及び短期大学を訪問して確認したものです。

質問1については、大学及び短期大学に対して学生からの報告等により把握している内定状況を、質問2については、就職担当部署が感じている状況について、それぞれ回答を依頼したものです。

2 回答状況等

大学では31校中1校が集計中や未把握等で無回答でした。

3 留意事項

本調査は、大学及び短期大学の協力により可能な範囲で把握した数字を取りまとめており、回答いただいた大学及び短期大学においても報告のない学生や連絡の取れない学生などは就職希望者にものみ含み、就職内定者には含んでいません。

なお、厚生労働省及び文部科学省が公表している「大学等卒業予定者の就職内定状況調査」は統計法に基づく承認統計調査として実施しており、調査時点ごとに、学校を通じて電話・面接等の方法により抽出した学生に対して内定状況を確認した結果であり、調査方法等も異なることから、本調査と直接数値を比較できるものではありません。

平成 2 2 年度大学・短期大学卒業予定者の就職状況調査 【参考資料】
 (平成 2 3 年 2 月 1 日現在) について

平成 2 3 年 2 月 1 7 日
 京都労働局職業安定課

京都労働局では、平成 2 3 年 3 月大学・短期大学卒業予定者の就職状況を調査し、このほど平成 2 3 年 2 月 1 日現在の状況を取りまとめました。
 結果は以下のとおりです。

1 就職希望者、就職内定者、就職内定率の状況				
	就職希望者	就職内定者	未内定者数 (-)	就職内定率 (/)
大学・短大合計	28,871 人	18,161 人	10,710 人	62.9%
うち大 学	26,787 人	16,918 人	9869 人	63.2%
うち短期大学	2,084 人	1,243 人	841 人	59.6%
2 昨年度と比べた内定者の割合について				
	高くなった	同程度	低くなった	過去 1 0 年で最低
大学・短大合計	1 6 %	3 7 %	3 6 %	1 1 %
うち大 学	10%	37%	43%	10%
うち短期大学	29%	36%	21%	14%

1 調査対象、調査方法等

京都府内の大学 3 1 校及び短期大学 1 6 校についての調査です。

ハローワークの大卒就職ジョブサポーター等が大学及び短期大学を訪問して確認したものです。

質問 1 については、大学及び短期大学に対して学生からの報告等により把握している内定状況を、質問 2 については、就職担当部署が感じている状況について、それぞれ回答を依頼したものです。

2 回答状況等

大学 3 1 校中 1 校が未集計を理由に無回答でした。

3 留意事項

本調査は、大学及び短期大学の協力により可能な範囲で把握した数字を取りまとめており、回答いただいた大学及び短期大学においても報告のない学生や連絡の取れない学生などは就職希望者にのみ含み、就職内定者には含んでいません。

なお、厚生労働省及び文部科学省が公表している「大学等卒業予定者の就職内定状況調査」は統計法に基づく承認統計調査として実施しており、調査時点ごとに、電話・面接等の方法により抽出した学生全員に対して学校を通じて内定状況を確認した結果であり、調査方法等も異なることから、本調査と直接数値を比較できるものではありません。

お仕事をお探しのみなさんへ

ハローワーク京都七条からのお知らせです

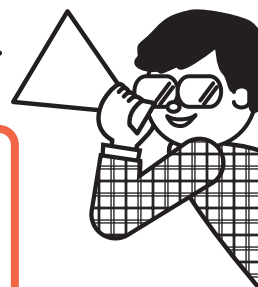
平成24年4月1日から 「山科パートバンク」が 「ハローワークプラザ山科」 として生まれ変わります

これまでは主にパートのお仕事をお探しの方のハローワークでしたが、
これからはフルタイム（正社員）のお仕事をお探しの方もご利用いただけます

「ハローワークプラザ山科」の業務内容

- ・お仕事の相談、お仕事の紹介
- ・フルタイム、パートタイムの求人情報の提供
- ・職業訓練情報の提供

※「ハローワークプラザ山科」では求人受理、雇用保険の各種手続、
職業訓練の受講申込みは行っておりません。申し訳ありませんが、管
轄のハローワークで手続いただきますようお願いいたします。



ハローワークプラザ山科

〒607-8145

京都市山科区東野八反畑町22-8 豊栄ビル2F

TEL：075-595-2699 FAX：075-595-2691

開所時間/8:30～17:00（土日祝 休み）

【交通】地下鉄「東野」「柳辻」下車 徒歩7分
京阪バス「八反畑」下車すぐ

※お越しの際は、地下鉄等の公共の交通機関をご利用下さい



お仕事をお探しのみなさんへ

ハローワーク宇治からのお知らせです

平成24年4月1日から 「城南パートバンク」が 「ハローワークプラザ城南」 として生まれ変わります

これまでは主にパートのお仕事をお探しの方のハローワークでしたが、
これからはフルタイム（正社員）のお仕事をお探しの方もご利用いただけます



「ハローワークプラザ城南」の業務内容

- ・お仕事の相談、お仕事の紹介
- ・フルタイム、パートタイムの求人情報の提供
- ・職業訓練情報の提供

※「ハローワークプラザ城南」では求人の受理、雇用保険の各種手続、
職業訓練の受講申込みは行っておりません。申し訳ありませんが、管
轄のハローワークで手続いただきますようお願いいたします。

ハローワークプラザ城南

〒611-0033

宇治市大久保町上ノ山43-1

藤和ライブタウン「宇治大久保」1F

TEL：0774-46-4010 FAX：0774-46-4011

開所時間/8:30～17:00（土日祝 休み）

【交通】近鉄「大久保」下車 徒歩3分

JR「新田」下車 徒歩8分

※お越しの際は、電車等の公共の交通機関をご利用下さい

