



経済・府政記者クラブ同時資料配付

京都労働局発表

令和元年6月28日(金)

午前8時30分 解禁

職業安定部職業安定課

担当 課長 村路 正彦

地方労働市場情報官 荒木 達夫

電話 075-241-3268(ダイヤル)

京都府内の雇用失業情勢（令和元年5月分）

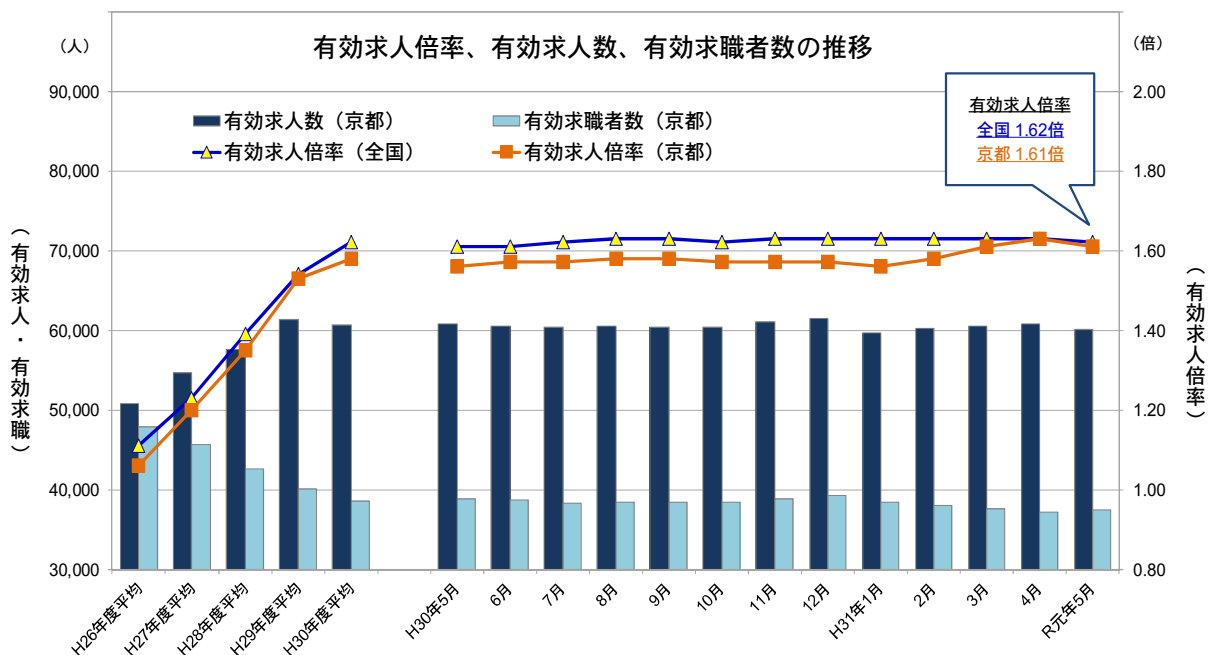
京都府内の雇用情勢は、着実に改善が進んでいると判断する。

<5月の特徴>

- 雇用保険被保険者数は、前年同月比1.1%増と110か月連続で増加している。
- 有効求職者数(原数値)、雇用保険受給者実人員は前年同月比で減少している。
- 有効求人倍率(季節調整値)は1.61倍で、前月より0.02ポイント低下したが、25か月連続で1.5倍以上の高水準を維持している。
- 正社員の有効求人倍率(原数値)は1.10倍で、前年同月より0.05ポイント上昇し、24か月連続で1倍以上の高水準を維持している。

京都府計(原数値)	平成30年5月	令和元年5月	前年同月比 % (差P)	(前月発表値)
雇用保険被保険者数(人)	753,897	762,163	+1.1	(+1.0)
有効求人数(人)	60,340	59,967	▲0.6	(+0.3)
有効求職者数(人)	42,618	40,561	▲4.8	(▲3.8)
受給者実人員(人)	8,401	8,034	▲4.4	(+5.0)
正社員有効求人倍率(倍)	1.05	1.10	+0.05	(+0.05)

京都府計(季節調整値)	平成31年4月	令和元年5月	前月差(ポイント)
有効求人倍率(倍)	1.63	1.61	▲0.02



注：年度の数値は原数値で、月別の数値は季節調整値である。なお、平成30年12月以前の月別の数値は季節調整替えにより公表値とは異なる場合がある。

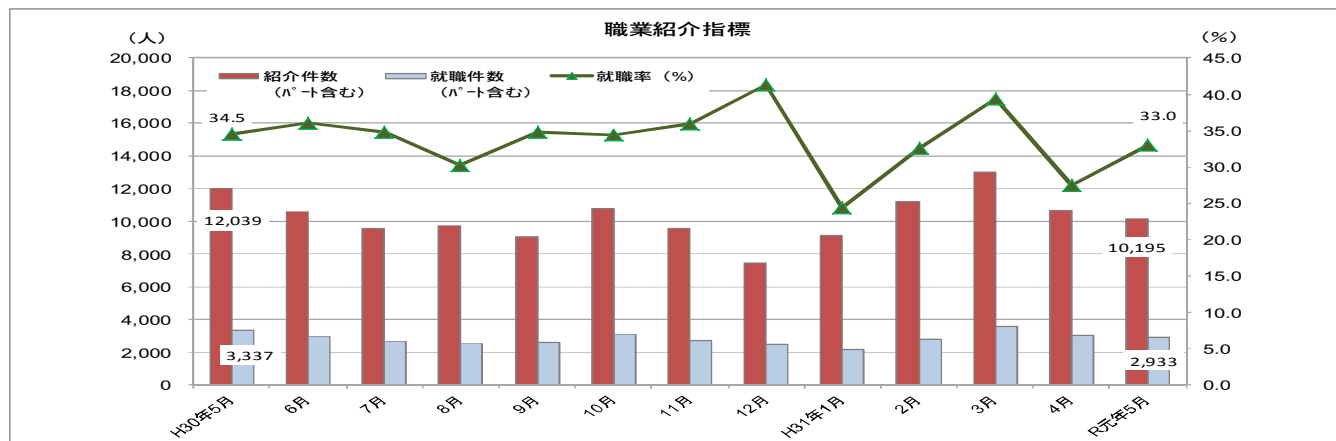
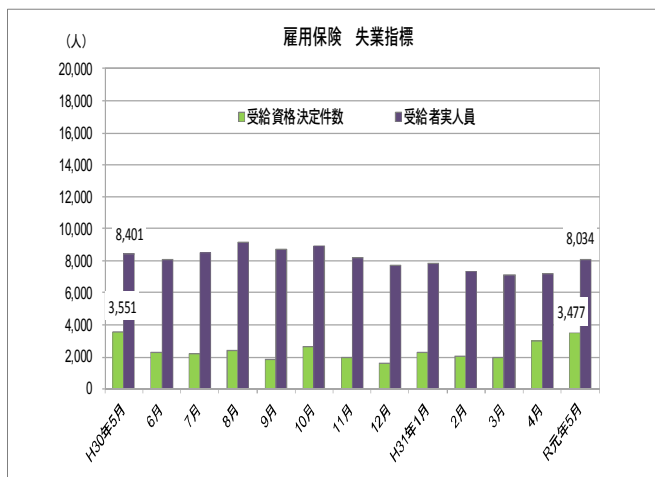
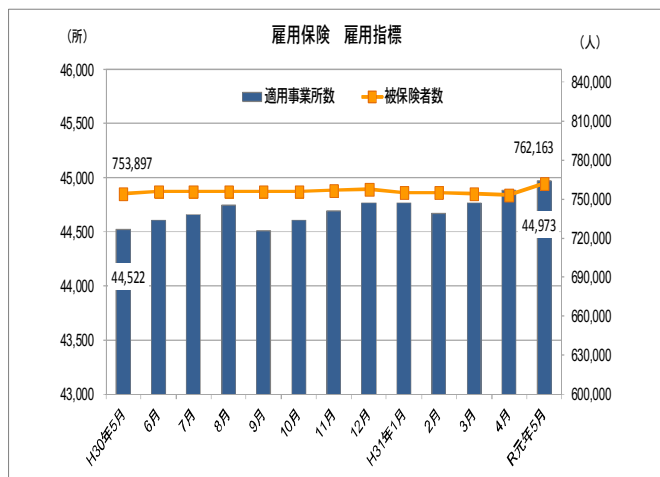
雇用保険及び職業紹介指標

- 令和元年5月末の雇用保険適用事業所数は44,973件で、前年同月比1.0%増と平成22年12月から102か月連続で増加している。被保険者数は762,163人で、同1.1%増と110か月連続で増加している。
- 令和元年5月の雇用保険の受給資格決定件数は3,477人で、前年同月比2.1%減少した。雇用保険の受給者実人員は8,034人で、同4.4%減少した。
- 基本受給率は1.04%となり、前年同月差0.06ポイント低下した。
- 紹介件数は10,195件と前年同月比で15.3%減少し、就職件数も2,933件で同12.1%減少した。就職率は33.0%となり、前年同月差1.5ポイント低下した。

(上段:原数値、下段:前年又は前年同月比・差)

		平成26年度	平成27年度	平成28年度	平成29年度	平成30年度	平成30年5月	6月	7月	8月	9月	10月	11月	12月	平成31年1月	2月	3月	4月	令和元年5月
雇用指標	① 適用事業所数	*42,309	*42,542	*43,002	*44,016	*44,642	44,522	44,606	44,658	44,747	44,513	44,606	44,691	44,770	44,767	44,669	44,762	44,888	44,973
		0.5	0.6	1.1	2.4	1.4	1.8	1.6	1.4	1.4	1.4	1.3	1.4	1.4	1.4	1.0	1.1	1.1	1.0
雇用指標	② 被保険者数	*708,687	*718,081	*726,962	*746,751	*754,962	753,897	756,013	755,674	756,010	755,828	756,060	757,296	758,125	755,474	755,088	754,232	753,630	762,163
		0.9	1.3	1.2	2.7	1.1	1.0	0.9	1.0	1.1	1.2	1.2	1.2	1.2	1.2	1.1	1.0	1.0	1.1
失業指標	③ 受給資格決定件数	34,681	32,604	30,202	29,047	28,244	3,551	2,263	2,208	2,391	1,860	2,632	1,946	1,637	2,282	2,008	1,983	3,003	3,477
		▲4.6	▲6.0	▲7.4	▲3.8	▲2.8	0.2	▲11.6	▲3.0	7.8	▲18.1	7.7	▲9.2	0.0	8.2	▲2.3	▲11.1	▲13.8	▲2.1
失業指標	④ 受給者実人員	*10,330	*9,469	*8,484	*7,999	*8,064	8,401	8,029	8,482	9,185	8,732	8,916	8,179	7,695	7,814	7,340	7,139	7,199	8,034
		▲9.4	▲8.3	▲10.4	▲5.7	0.8	4.7	▲2.3	1.2	0.6	2.6	3.4	▲0.7	▲0.5	1.1	0.5	▲0.6	5.0	▲4.4
失業指標	⑤ 基本受給率(%)	1.44	1.30	1.15	1.06	1.06	1.10	1.05	1.11	1.20	1.14	1.17	1.07	1.00	1.02	0.96	0.94	0.95	1.04
	(下段:ポイント)	▲0.16	▲0.14	▲0.15	▲0.09	0.00	0.04	▲0.04	0.00	▲0.01	0.01	0.03	▲0.02	▲0.02	0.00	▲0.01	▲0.01	0.04	▲0.06
職業紹介指標	⑥ 紹介件数(パート含む)	199,090	179,482	156,586	143,157	124,186	12,039	10,621	9,579	9,746	9,090	10,779	9,558	7,482	9,121	11,226	12,999	10,661	10,195
		▲14.2	▲9.8	▲12.8	▲8.6	▲13.3	▲10.1	▲19.9	▲16.4	▲11.8	▲24.1	▲2.2	▲5.0	▲13.4	▲16.7	▲12.9	▲12.7	▲10.8	▲15.3
職業紹介指標	⑦ 就職件数(パート含む)	42,991	41,991	38,969	38,422	34,535	3,337	2,992	2,702	2,578	2,630	3,092	2,721	2,517	2,151	2,783	3,614	3,037	2,933
		▲7.4	▲2.3	▲7.2	▲1.4	▲10.1	▲8.2	▲18.5	▲10.9	▲9.6	▲17.8	▲1.3	▲6.4	▲2.4	▲14.4	▲11.2	▲13.8	▲11.1	▲12.1
職業紹介指標	⑧ 就職率(%)	31.6	33.7	33.8	34.6	33.5	34.5	36.0	34.8	30.2	34.8	34.4	36.0	41.3	24.5	32.6	39.4	27.5	33.0
	(下段:ポイント)	▲0.9	2.1	0.1	0.8	▲1.1	▲1.4	▲2.9	▲1.1	▲1.4	0.0	▲1.2	▲1.2	2.9	▲2.2	▲1.0	▲2.1	▲0.8	▲1.5

注:①適用事業所数、②被保険者数、④受給者実人員の*を付した数値は年度平均値



求人・求職の推移(パートを含む)

【有効求人倍率(季節調整値)】

令和元年5月は、有効求人人数が前月比で1.0%減少し、有効求職者数は同0.6%増加した結果、1.61倍で前月より0.02ポイント低下したが、25か月連続で1.5倍以上の高水準を維持している。

【新規求人倍率(季節調整値)】

令和元年5月は、新規求人人数が前月比2.3%減少し、新規求職者数は同8.6%増加した結果、2.37倍で前月より0.27ポイント低下した。

○ 有効求人・求職の状況

	有効求人倍率	有効求人倍率	有効求人人数	有効求職者数
	原数値	季節調整値		
平成30年5月	1.42	1.56	60,721	38,901
平成30年6月	1.43	1.57	60,532	38,668
平成30年7月	1.51	1.57	60,316	38,354
平成30年8月	1.55	1.58	60,546	38,416
平成30年9月	1.56	1.58	60,432	38,356
平成30年10月	1.59	1.57	60,346	38,481
平成30年11月	1.66	1.57	61,122	38,845
平成30年12月	1.72	1.57	61,496	39,249
平成31年1月	1.71	1.56	59,695	38,368
平成31年2月	1.71	1.58	60,183	38,068
平成31年3月	1.67	1.61	60,465	37,594
平成31年4月	1.53	1.63	60,745	37,213
令和元年5月	1.48	1.61	60,147	37,452

【原数値による比較】

	有効求人倍率	有効求人人数	有効求職者数
平成30年5月	1.42	60,340	42,618
令和元年5月	1.48	59,967	40,561
前年同月差(比)	0.06	▲ 0.6	▲ 4.8

【季節調整値による比較】

	有効求人倍率	有効求人人数	有効求職者数
平成31年4月	1.63	60,745	37,213
令和元年5月	1.61	60,147	37,452
前月差(比)	▲ 0.02	▲ 1.0	0.6

○ 新規求人・求職の状況

	新規求人倍率	新規求人倍率	新規求人人数	新規求職者数
	原数値	季節調整値		
平成30年5月	1.99	2.33	20,448	8,760
平成30年6月	2.53	2.50	21,272	8,509
平成30年7月	2.78	2.50	21,246	8,496
平成30年8月	2.38	2.40	21,102	8,785
平成30年9月	2.72	2.47	20,797	8,416
平成30年10月	2.65	2.48	21,354	8,612
平成30年11月	2.76	2.40	21,266	8,848
平成30年12月	3.30	2.42	21,068	8,707
平成31年1月	2.66	2.56	21,366	8,338
平成31年2月	2.55	2.65	22,142	8,355
平成31年3月	2.40	2.66	21,728	8,175
平成31年4月	2.02	2.64	21,081	7,995
令和元年5月	2.22	2.37	20,586	8,684

【原数値による比較】

	新規求人倍率	新規求人人数	新規求職者数
平成30年5月	1.99	19,292	9,675
令和元年5月	2.22	19,697	8,892
前年同月差(比)	0.23	2.1	▲ 8.1

【季節調整値による比較】

	新規求人倍率	新規求人人数	新規求職者数
平成31年4月	2.64	21,081	7,995
令和元年5月	2.37	20,586	8,684
前月差(比)	▲ 0.27	▲ 2.3	8.6

注1: 平成30年12月以前の有効求人倍率と新規求人倍率の季節調整値については、季節調整替えにより、これまでに公表されていた数値から改訂されている場合がある。

注2: 「季節調整替え」とは、最新一年間で新たに得られた数値を過去のデータ系列に加えた上で、季節変動要素の見直しを行い、過去の季節調整値を再計算することをいう。

(参考1) 【受理地別】近畿・全国の有効求人倍率 ※季節調整値。下段は前月差。

滋賀県	大阪府	兵庫県	奈良県	和歌山県	京都府	近畿計	全国計
1.35	1.82	1.44	1.49	1.45	1.61	1.63	1.62
▲ 0.03	0.01	0.00	▲ 0.05	0.00	▲ 0.02	▲ 0.01	▲ 0.01

(参考2) 【就業地別】近畿・全国の有効求人倍率 ※季節調整値。下段は前月差。

滋賀県	大阪府	兵庫県	奈良県	和歌山県	京都府	近畿計	全国計
1.65	1.55	1.56	1.70	1.59	1.64	1.58	1.62
▲ 0.04	▲ 0.01	0.00	▲ 0.03	0.01	▲ 0.03	▲ 0.01	▲ 0.01

産業別新規求人

【全産業】

令和元年5月の新規求人数は、前年同月比で2.1%増となったが、その要因は、製造業、卸売業、小売業、学術研究、専門・技術サービス業、教育、学習支援業、複合サービス事業等は前年同月比で減少したものの、建設業、情報通信業、運輸業、郵便業、金融業、保険業・不動産業、物品賃貸業、宿泊業、飲食サービス業、生活関連サービス業、娯楽業、医療、福祉、サービス業（他に分類されないもの）で増加したことによる。

【製造業】

食料品、飲料・たばこ・飼料製造業、非鉄金属、金属製品製造業、はん用、生産用、業務用機械器具製造業、その他の製造業、電子部品、電気機械、情報通信機械器具製造業、輸送用機械器具製造業等で減少したことから、製造業全体では前年同月比で9.9%減少した。

(パートタイムを含む) (上段:原数値、下段:前年又は前年同月比)

	平成26年	平成27年	平成28年	平成29年	平成30年	平成30年	平成30年	平成30年	平成30年	平成30年	平成30年	平成30年	平成30年	平成30年	平成30年	平成30年	平成30年	平成30年	令和元年
	年度計	年度計	年度計	年度計	年度計	5月	6月	7月	8月	9月	10月	11月	12月	1月	2月	3月	4月	5月	
全産業	225,446	240,070	250,580	262,929	257,091	19,292	21,000	21,569	20,319	20,547	23,779	20,898	20,099	23,374	21,792	22,013	22,365	19,697	
	4.0	6.5	4.4	4.9	▲2.2	▲6.3	▲8.6	▲0.3	1.8	▲12.8	0.5	6.7	▲7.1	▲3.7	4.7	▲6.0	▲0.2	2.1	
A,B農、林、漁業	885	980	994	938	982	72	73	96	72	75	71	80	39	74	89	131	99	72	
	▲15.0	10.7	1.4	▲5.6	4.7	▲41.0	▲11.0	0.0	▲10.0	23.0	29.1	50.9	▲18.8	13.8	61.8	1.6	▲10.0	0.0	
D建設業	15,139	14,956	15,277	16,546	17,118	1,328	1,373	1,414	1,349	1,403	1,592	1,374	1,319	1,649	1,468	1,383	1,662	1,402	
	4.8	▲1.2	2.1	8.3	3.5	▲9.0	0.0	3.5	0.5	2.6	12.2	0.7	1.3	12.8	8.2	▲3.8	13.4	5.6	
E製造業	24,619	25,551	27,144	31,669	30,819	2,652	2,443	2,561	2,806	2,415	2,994	2,618	2,051	2,958	2,563	2,149	2,549	2,390	
	10.8	3.8	6.2	16.7	▲2.7	2.8	0.3	3.3	6.2	▲11.2	4.6	▲8.0	▲15.4	▲3.7	0.6	▲17.8	▲2.3	▲9.9	
09食料品、 10飲料・たばこ・ 飼料	7,084	7,519	8,122	8,365	7,832	718	508	708	752	594	825	690	364	772	678	451	706	687	
	4.3	6.1	8.0	3.0	▲6.4	▲4.5	▲15.9	4.4	3.9	▲19.1	▲2.3	▲23.0	▲28.1	▲10.0	16.3	▲15.9	▲8.5	▲4.3	
11繊維工業	2,076	1,832	1,906	2,111	1,994	151	178	217	137	165	240	125	131	205	122	150	147	160	
	9.8	▲11.8	4.0	10.8	▲5.5	▲10.7	1.7	21.9	▲24.7	8.6	18.2	▲10.7	▲22.0	4.6	▲29.5	▲24.6	▲15.0	6.0	
23非鉄金属、 24金属製品	1,955	2,157	2,025	2,760	2,987	268	211	203	279	250	237	287	239	262	285	243	272	235	
	12.0	10.3	▲6.1	36.3	8.2	5.9	14.1	4.1	▲4.8	9.2	26.1	3.2	16.6	1.9	1.4	0.8	22.0	▲12.3	
25はん用、 26生産用、 27業務用機械、 20.32その他	5,119	5,409	5,427	6,589	6,288	545	558	527	554	469	594	525	438	629	503	461	458	470	
	25.4	5.7	0.3	21.4	▲4.6	10.8	1.8	10.7	13.1	▲17.0	▲5.0	0.8	▲26.0	▲3.5	▲3.1	▲22.8	▲5.6	▲13.8	
28電子部品、 29電気機械、 30情報通信機械	2,759	3,084	3,344	4,378	3,976	313	391	358	314	311	421	322	273	396	295	235	351	272	
	14.2	11.8	8.4	30.9	▲9.2	▲2.8	24.1	3.2	▲14.7	▲17.5	▲5.8	▲6.9	▲23.3	▲5.9	▲12.7	▲36.8	1.2	▲13.1	
31輸送用機械	604	580	688	661	895	54	56	65	79	66	95	55	80	87	71	87	76	48	
	9.6	▲4.0	18.6	▲3.9	35.4	20.0	0.0	12.1	107.9	26.9	90.0	27.9	40.4	▲13.0	31.5	40.3	▲24.0	▲11.1	
F電気・ガス・熱供給・水道業	155	148	105	132	135	14	14	5	11	18	9	15	11	7	19	6	6	9	
	▲6.6	▲4.5	▲29.1	25.7	2.3	55.6	100.0	▲54.5	▲31.3	100.0	▲25.0	15.4	83.3	▲22.2	▲5.0	▲50.0	0.0	▲35.7	
G情報通信業	7,469	7,399	7,345	6,572	6,137	395	268	408	740	267	430	909	215	517	839	267	435	627	
	▲8.5	▲0.9	▲0.7	▲10.5	▲6.6	15.5	▲67.7	▲36.6	100.0	▲65.9	▲3.8	76.5	▲27.9	▲45.9	77.0	▲4.0	▲50.7	58.7	
H運輸業、郵便業	14,444	14,842	15,643	16,450	16,626	1,138	1,357	1,489	1,104	1,213	1,835	1,592	1,331	1,465	1,239	1,331	1,436	1,152	
	5.6	2.8	5.4	5.2	1.1	▲11.0	▲5.5	▲3.0	▲0.7	▲17.7	18.9	56.4	▲8.4	▲7.2	0.1	▲10.9	▲6.3	1.2	
I卸売業、小売業	37,232	36,995	37,602	39,618	38,318	2,991	3,025	3,535	3,103	2,842	3,749	2,934	2,800	3,588	3,258	2,869	3,688	2,890	
	3.4	▲0.6	1.6	5.4	▲3.3	▲5.9	▲4.2	1.3	▲6.8	▲12.3	0.9	▲0.4	▲7.9	▲1.4	1.3	▲14.9	1.8	▲3.4	
J金融業、保険業、 K不動産業、物品賃貸業	6,735	7,176	7,028	7,261	7,278	495	624	622	642	573	751	563	444	634	771	492	665	527	
	0.6	6.5	▲2.1	3.3	0.2	▲16.1	1.8	11.9	20.7	▲8.9	16.1	4.1	▲25.6	▲12.4	44.4	▲24.2	▲0.3	6.5	
L学術研究、専門・技術サービス業	6,877	6,709	6,985	7,441	6,648	748	465	545	731	428	619	436	553	671	459	450	773	474	
	▲6.9	▲2.4	4.1	6.5	▲10.7	32.9	▲28.8	▲9.3	12.5	▲35.8	▲11.2	▲20.6	▲7.5	4.4	▲32.1	▲9.5	42.4	▲36.6	
M宿泊業、飲食サービス業	21,335	30,114	31,068	29,601	28,830	1,339	3,580	1,929	1,581	3,786	2,110	1,348	3,703	2,071	1,454	4,009	2,140	1,517	
	▲1.3	41.1	3.2	▲4.7	▲2.6	▲12.1	▲12.3	▲2.4	2.3	▲4.0	6.0	▲5.0	2.9	▲0.7	0.8	1.2	11.5	13.3	
75宿泊業	5,458	5,750	6,018	6,195	6,012	461	472	561	441	558	578	523	379	477	569	527	570	562	
	3.9	5.3	4.7	2.9	▲3.0	3.8	▲19.0	35.2	▲20.1	4.1	17.5	7.4	▲21.0	▲2.7	5.0	▲17.5	22.3	21.9	
N生活関連サービス業、娯楽業	10,048	10,549	11,263	11,652	10,651	879	858	937	840	805	1,041	890	564	1,010	952	780	734	1,009	
	2.7	5.0	6.8	3.5	▲8.6	▲3.4	▲18.4	▲19.7	8.4	▲11.9	▲17.4	11.3	▲32.9	▲2.0	10.2	▲27.9	▲33.0	14.8	
O教育、学習支援業	4,870	5,415	6,424	7,182	5,996	442	389	649	439	396	382	447	729	407	431	703	412	325	
	13.9	11.2	18.6	11.8	▲16.5	▲44.7	9.9	▲12.9	▲1.6	▲48.5	▲45.4	▲28.7	53.5	▲46.0	▲27.9	32.9	▲29.2	▲26.5	
P医療、福祉	44,984	50,192	51,735	55,570	57,683	4,531	4,122	4,836	4,784	4,166	5,532	5,084	4,220	5,625	5,266	4,616	5,135	4,882	
	5.8	11.6	3.1	7.4	3.8	2.7	▲4.8	7.1	0.1	▲9.4	10.8	10.2	▲4.0	2.9	10.9	6.3	4.8	7.7	
Q複合サービス事業	1,487	1,408	1,788	2,194	1,562	92	184	154	98	146	244	153	80	135	74	93	127	68	
	▲1.2	▲5.3	27.0	22.7	▲28.8	▲57.0	3.4	129.9	▲7.5	7.4	▲73.2	109.6	▲21.6	43.6	27.6	▲36.7	16.5	▲26.1	
Rサービス業（他に分類されないもの）	24,940	22,743	25,115	24,469	22,906	1,745	1,854	2,097	1,714	1,718	2,099	1,953	1,571	2,205	2,147	1,825	2,111	1,895	
	9.6	▲8.8	10.4	▲2.6	▲6.4	▲16.4	▲7.2	▲0.4	▲10.1	▲11.3	0.3	13.3	▲17.5	0.5	▲3.2	▲13.9	6.7	8.6	

注:平成19年11月改定の「日本標準産業分類」に基づく区分により表章したもの。

態様別新規求職者状況（原数値）

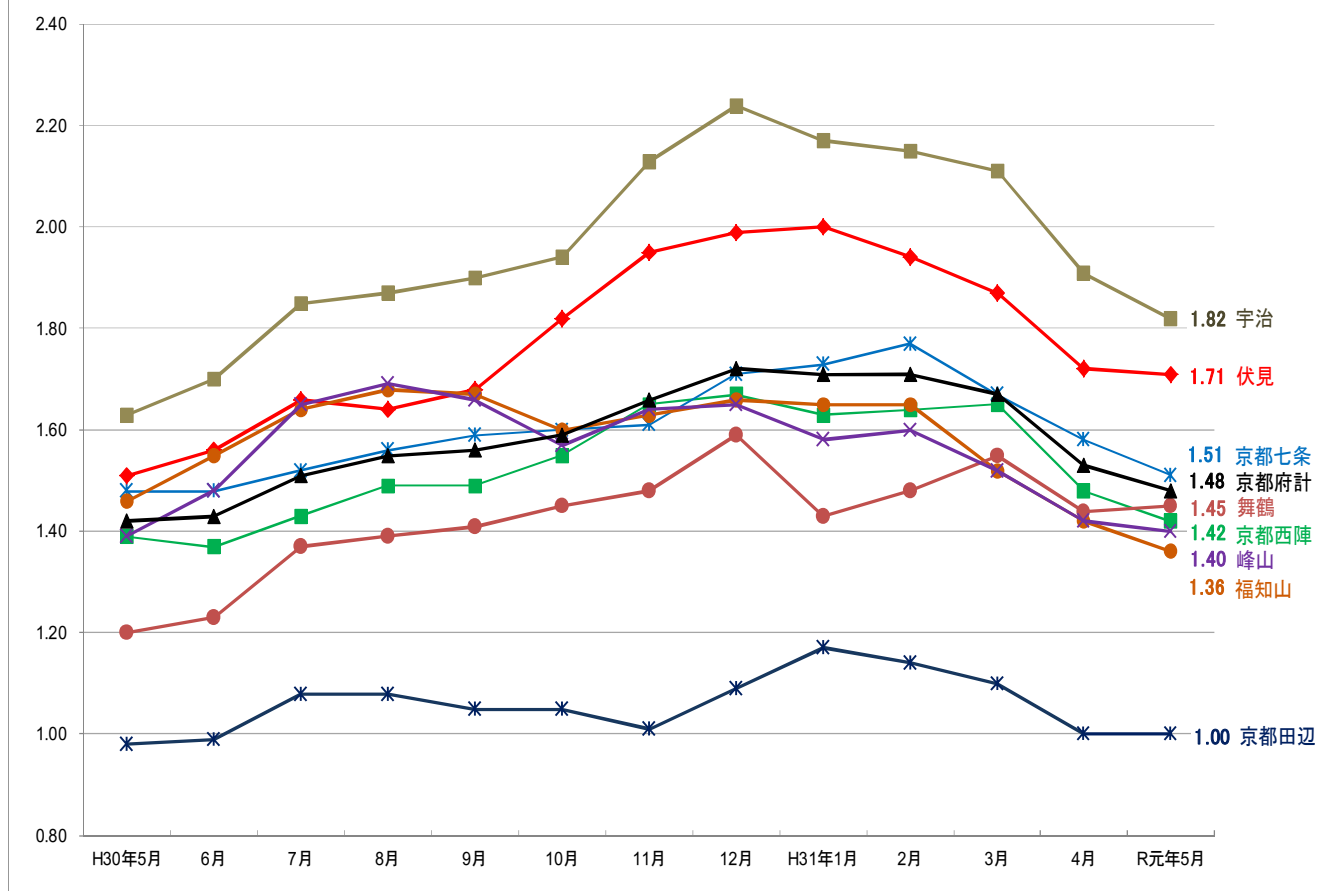
- 令和元年5月の新規求職者は前年同月比で8.1%減となった。
 ○ 常用就職を希望する新規求職者については、在職者が同7.3%減、離職者も同8.0%減、また、無業者も同23.0%減となった結果、全体では同8.9%減少した。
 常用パートタイムを希望する新規求職者については、同6.7%減少した。
 ○ 離職者のうち、事業主都合離職者は前年同月比で10.8%減少した。自己都合離職者についても同8.3%減少した。

(パートタイムを含む)(上段:原数値、下段:前年又は前年同月比)

	平成 26年	平成 27年	平成 28年	平成 29年	平成 30年	平成 30年								平成 31年				令和 元年	
	年度計	年度計	年度計	年度計	年度計	5月	6月	7月	8月	9月	10月	11月	12月	1月	2月	3月	4月	5月	
全 数	新規求職者	136,240	124,753	115,185	110,981	103,033	9,675	8,308	7,758	8,530	7,553	8,987	7,563	6,095	8,782	8,545	9,162	11,048	8,892
		▲ 4.5	▲ 8.4	▲ 7.7	▲ 3.6	▲ 7.2	▲ 4.5	▲ 11.9	▲ 8.1	▲ 5.3	▲ 17.8	2.1	▲ 3.2	▲ 9.3	▲ 6.8	▲ 8.4	▲ 9.3	▲ 8.5	▲ 8.1
常 用	フルタイム	90,476	80,969	73,708	69,091	63,485	5,809	5,125	5,009	5,262	4,600	5,565	4,622	3,986	5,472	5,342	5,718	6,276	5,292
		▲ 5.9	▲ 10.5	▲ 9.0	▲ 6.3	▲ 8.1	▲ 5.2	▲ 13.8	▲ 8.9	▲ 6.2	▲ 18.2	0.6	▲ 5.5	▲ 7.3	▲ 9.2	▲ 7.4	▲ 9.3	▲ 10.0	▲ 8.9
在職者		24,881	23,264	22,402	21,830	19,451	1,578	1,537	1,464	1,699	1,416	1,587	1,451	1,339	1,874	1,956	1,999	1,345	1,463
		▲ 1.7	▲ 6.5	▲ 3.7	▲ 2.6	▲ 10.9	▲ 11.2	▲ 13.8	▲ 7.3	▲ 2.0	▲ 20.4	0.4	▲ 11.8	▲ 11.3	▲ 12.1	▲ 15.3	▲ 13.3	▲ 13.3	▲ 7.3
離職者		56,195	49,888	44,750	41,409	39,154	3,797	3,153	3,150	3,220	2,847	3,537	2,830	2,379	3,244	2,989	3,189	4,469	3,495
		▲ 5.8	▲ 11.2	▲ 10.3	▲ 7.5	▲ 5.4	▲ 1.3	▲ 12.1	▲ 8.0	▲ 5.8	▲ 14.9	0.8	▲ 0.7	▲ 2.1	▲ 6.2	▲ 1.6	▲ 6.0	▲ 7.3	▲ 8.0
事業主都合 離職者		16,406	14,048	11,411	9,886	9,543	972	763	790	690	593	824	657	603	767	648	768	1,293	867
		▲ 10.4	▲ 14.4	▲ 18.8	▲ 13.4	▲ 3.5	▲ 2.3	▲ 13.4	2.6	▲ 11.3	▲ 14.2	▲ 2.0	6.7	1.7	▲ 0.8	▲ 4.3	▲ 7.0	▲ 11.9	▲ 10.8
自己都合 離職者		36,788	33,394	31,121	29,390	27,743	2,638	2,251	2,201	2,386	2,135	2,546	2,047	1,661	2,331	2,196	2,303	2,849	2,418
		▲ 3.4	▲ 9.2	▲ 6.8	▲ 5.6	▲ 5.6	▲ 0.8	▲ 10.6	▲ 11.4	▲ 4.7	▲ 14.6	1.4	▲ 2.3	▲ 3.9	▲ 7.3	▲ 0.1	▲ 4.0	▲ 6.5	▲ 8.3
無業者		9,400	7,817	6,556	5,852	4,880	434	435	395	343	337	441	341	268	354	397	530	462	334
		▲ 15.7	▲ 16.8	▲ 16.1	▲ 10.7	▲ 16.6	▲ 14.2	▲ 24.1	▲ 20.4	▲ 24.8	▲ 32.7	0.2	▲ 14.5	▲ 25.3	▲ 19.2	▲ 5.9	▲ 12.8	▲ 23.6	▲ 23.0
パートタイム		45,303	43,378	41,120	41,527	39,166	3,828	3,151	2,724	3,242	2,925	3,401	2,923	2,083	3,232	3,179	3,420	4,749	3,573
		▲ 1.5	▲ 4.2	▲ 5.2	1.0	▲ 5.7	▲ 3.7	▲ 8.9	▲ 6.9	▲ 3.9	▲ 17.6	4.8	0.7	▲ 12.2	▲ 2.9	▲ 10.0	▲ 9.0	▲ 6.1	▲ 6.7

地域別雇用失業指標 <令和元年5月>

公共職業安定所別有効求人倍率の推移（原数値）



公共職業安定所別有効求人数・有効求職者数等の推移（原数値）

		京都西陣	京都七条	伏見	宇治	京都田辺	南部計	福知山	舞鶴	峰山	北部計	京都府計
有効求人倍率	令和元年5月	1.42	1.51	1.71	1.82	1.00	1.49	1.36	1.45	1.40	1.39	1.48
	平成30年5月	1.39	1.48	1.51	1.63	0.98	1.42	1.46	1.20	1.39	1.37	1.42
	前年差(ポイント)	0.03	0.03	0.20	0.19	0.02	0.07	▲ 0.10	0.25	0.01	0.02	0.06
有効求人数	令和元年5月	18,403	17,165	7,376	6,813	2,943	52,700	3,121	2,001	2,145	7,267	59,967
	平成30年5月	19,177	17,351	7,204	6,342	3,052	53,126	3,257	1,817	2,140	7,214	60,340
	前年比(%)	▲ 4.0	▲ 1.1	2.4	7.4	▲ 3.6	▲ 0.8	▲ 4.2	10.1	0.2	0.7	▲ 0.6
有効求職者数	令和元年5月	12,956	11,395	4,313	3,746	2,934	35,344	2,302	1,384	1,531	5,217	40,561
	平成30年5月	13,809	11,749	4,770	3,893	3,120	37,341	2,224	1,515	1,538	5,277	42,618
	前年比(%)	▲ 6.2	▲ 3.0	▲ 9.6	▲ 3.8	▲ 6.0	▲ 5.3	3.5	▲ 8.6	▲ 0.5	▲ 1.1	▲ 4.8
就職件数	令和元年5月	819	732	262	289	213	2,315	294	154	170	618	2,933
	平成30年5月	1,004	766	295	345	241	2,651	312	190	184	686	3,337
	前年比(%)	▲ 18.4	▲ 4.4	▲ 11.2	▲ 16.2	▲ 11.6	▲ 12.7	▲ 5.8	▲ 18.9	▲ 7.6	▲ 9.9	▲ 12.1

正社員の求人・求職状況

- 令和元年5月の正社員の有効求人倍率(原数値)は、有効求人数が前年同月比1.6%減少し、有効求職者数も同6.5%減少した結果、1.10倍と前年同月より0.05ポイント上昇し、109か月連続(平成22年5月以降)で前年同月差増となっている。
- 正社員求人数は26,123人で、有効求人に占める正社員求人の割合は43.6%、正社員希望者数は23,655人で、有効求職者の58.3%を占める状況となっている。

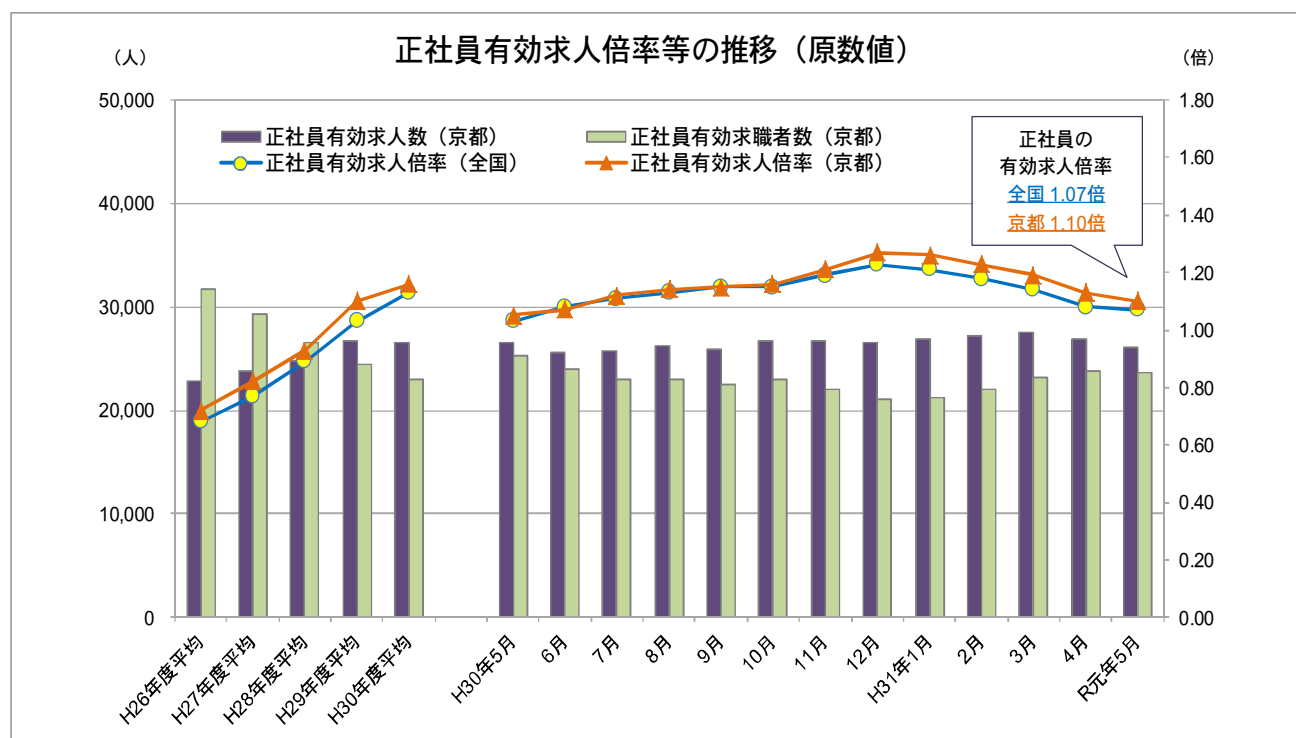
年 月	全体			正社員(原数値)				
	有効求人倍率 (季節調整値)	有効求人 (原数値) (A)	有効求職 (原数値) (B)	有効求人倍率	有効求人 (a)	正社員比率 (a/A)	有効求職 (b)	正社員比率 (b/B)
平成30年 5月	1.56	60,340	42,618	1.05	26,539	44.0	25,291	59.3
平成30年 6月	1.57	58,425	40,869	1.07	25,652	43.9	23,933	58.6
平成30年 7月	1.57	58,247	38,537	1.12	25,735	44.2	23,034	59.8
平成30年 8月	1.58	59,462	38,410	1.14	26,253	44.2	22,978	59.8
平成30年 9月	1.58	59,177	37,961	1.15	25,892	43.8	22,563	59.4
平成30年10月	1.57	61,709	38,733	1.16	26,727	43.3	22,952	59.3
平成30年11月	1.57	61,946	37,341	1.21	26,769	43.2	22,079	59.1
平成30年12月	1.57	60,420	35,195	1.27	26,604	44.0	21,015	59.7
平成31年 1月	1.56	60,441	35,444	1.26	26,848	44.4	21,305	60.1
平成31年 2月	1.58	62,512	36,602	1.23	27,277	43.6	22,108	60.4
平成31年 3月	1.61	63,942	38,399	1.19	27,573	43.1	23,139	60.3
平成31年 4月	1.63	61,930	40,447	1.13	26,842	43.3	23,811	58.9
令和元年 5月	1.61	59,967	40,561	1.10	26,123	43.6	23,655	58.3

○ 前年同月との比較

平成30年 5月	1.56	60,340	42,618	1.05	26,539	44.0	25,291	59.3
令和元年 5月	1.61	59,967	40,561	1.10	26,123	43.6	23,655	58.3
前年同月比(差)	0.05	▲ 0.6	▲ 4.8	0.05	▲ 1.6	▲ 0.4	▲ 6.5	▲ 1.0

注1:「正社員」とは、パートタイムを除く常用のうち、勤め先で正社員・正職員などと呼ばれる正規労働者をいう。

注2: 求人倍率の季節調整値とは、原数値から季節的な変動の要素を除いたもの。平成30年12月以前の数値は、季節調整替えにより公表値とは異なる場合がある。



都道府県単位で把握可能な雇用失業指標

1 雇用者数に関する指標

	職業安定業務統計・雇用保険業務統計	その他類似の指標
雇用保険被保険者数	適用事業所に雇用される労働者数(被保険者の要件：1週間の所定労働時間が20時間以上かつ31日以上雇用見込みがあること)	総務省「労働力調査」就業者数(四半期ごと) 京都府「毎月勤労統計調査」常用労働者数、常用雇用指数
雇用保険資格取得者数	その月に適用事業所に新規雇用した労働者数	京都府「毎月勤労統計調査」入職者数
雇用保険資格喪失者数	その月に適用事業所を退職した労働者数	京都府「毎月勤労統計調査」離職者数
就職件数	有効求職者がハローワークの紹介により就職した件数	—
就職率	$= \text{就職件数} \div \text{新規求職者数} \times 100(\%)$	—

2 失業に関する指標

	職業安定業務統計・雇用保険業務統計	その他類似の指標
有効求職者数	前月から繰越された有効求職者数と当月の新規求職者数の合計数(在職の求職者を含む)	総務省「労働力調査」完全失業者数(四半期ごと)
受給者実人員	基本手当の給付を実際に受けた受給資格者の実数	—
受給資格決定件数	離職者の提出した離職票に基づき、ハローワークが基本手当の受給資格を決定した数	—
基本受給率	$= \text{受給者実人員} \div (\text{雇用保険被保険者数} + \text{受給者実人員}) \times 100(\%)$	—
完全失業率	$= \text{完全失業者数} \div (\text{就業者数} + \text{完全失業者数}) \times 100(\%)$ (四半期ごと)	—

3 労働力需給に関する指標

有効求人倍率	有効求職者数に対する有効求人数の割合	—
新規求人倍率	新規求職者数に対する新規求人数の割合	—