

 厚生労働省

京都労働局

京都労働局 厚生労働事務官（共通）

～業務説明会資料～

厚生労働省 京都労働局

総務部総務課 人事係

労働局の概要

労働局

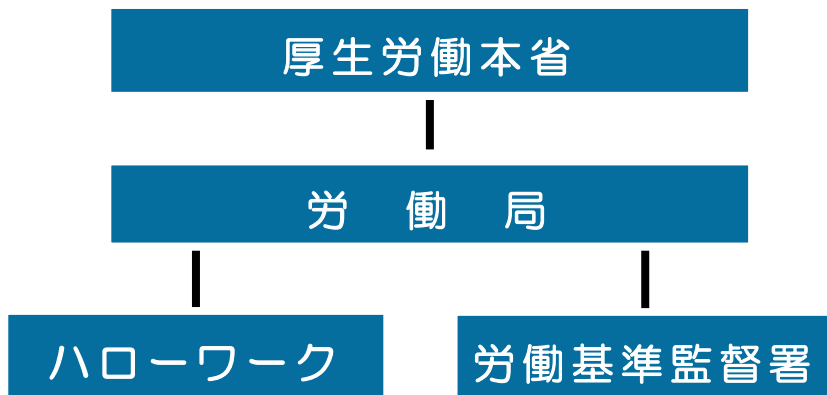
労働局は、厚生労働省の地方機関であり、全国47都道府県に1つずつ、計47局あります。
京都労働局は、地域における総合労働行政機関として、職業安定行政・人材開発行政・労働基準行政・雇用環境・均等行政など、「働く」ということに関する様々なセクションを総合的・一元的に運営しております。
仕事を探している方、働いている方、事業を行っている方などと広く接し、様々な相談に対応したり、課題の解決に取り組んでいます。

また、ハローワークは全国に500か所以上あり国の機関の中でも非常に規模が大きいものとなっています。

京都労働局は、地下鉄「烏丸御池駅」から徒歩2分に位置する、7階建ての建物です。



組織図



働く方を直接支援する第一線機関として、

- ハローワーク（職業安定行政・人材開発行政）
- 労働基準監督署（労働基準行政）があります。（雇用環境・均等行政は主に雇用環境・均等室が担当します）

職業安定行政

（職業安定部・ハローワーク）

すべての人々がその能力を最大限に発揮して働けるようにするとともに、人材を求める企業のニーズに応えるため求職者と求人者を結びつける**職業相談・職業紹介**
働く人が失業したした場合に**失業等給付金の支給業務**
障害者・高齢者などの**早期就職支援業務**

人材開発行政

（職業安定部・ハローワーク）

すべての人々が能力を高め、各々に適した仕事に就けるよう支援することを目的としています。
離職者を対象とした**ハロートレーニング（公的職業訓練）**
事業所に対する**人材育成の支援等**

労働基準行政

（労働基準部・労働基準監督署）

労働条件の向上、労働者の安全と健康の確保・改善を図ることを目的としています。
業務災害・通勤災害に関する業務
法律に基づく**労働基準の遵守**（賃金・労働時間・職場の安全衛生等）

雇用環境・均等行政

（雇用環境・均等室）

誰もがいきいきと働きやすい雇用環境を実現することを目的としています。
ワーク・ライフ・バランスの実現、「働き方改革」の推進
安心して働くことができる**職場環境整備の推進業務**（法律、制度の周知、事業主への指導、紛争解決援助等）

1 厚生労働事務官（共通）

公共職業安定所や労働局における職業相談・紹介関係業務、雇用保険業務を中心としたキャリアパス

公共職業安定所において、**職業相談・紹介業務、雇用保険を支給するための離職理由の確認、失業の認定業務等**を担当していただきます。
労働局内の雇用環境・均等室において、**企業指導業務や両立支援・女性の活躍推進、働き方改革関係業務等**を担当していただきます。

入省後は、できるだけ多くの異なる業務に就いていただき、係長・専門官等の中堅職員後は、**色々な業務を幅広く遂行できる人材として活躍していただくことを期待**しています。

最終的には幹部職員として公共職業安定所や労働局の運営に携わっていただきます。

2 厚生労働事務官（基準）

労働基準監督署や労働局における労働者災害補償（労災保険）業務を中心としたキャリアパス

労働基準監督署において**労災保険を支給するための審査、調査、労災認定の対応**や、労働局において**労働保険の適用・徴収**を担当していただきます。

入省後早い時期には、労働基準監督署における第一線の窓口業務を中心とする業務を経験後、管内監督署の業務を統括する労働局の業務も含めて経験していただき、**労災補償や労働保険の適用徴収業務に精通した深い専門性を持った人材として活躍していただくことを期待**しています。

係員

多くの業務を経験し、基礎を形成していく期間

主任、係長・専門官

専門性を形成していく期間

ハローワーク課長・統括

労働局課室長補佐

マネジメント力を養成する期間

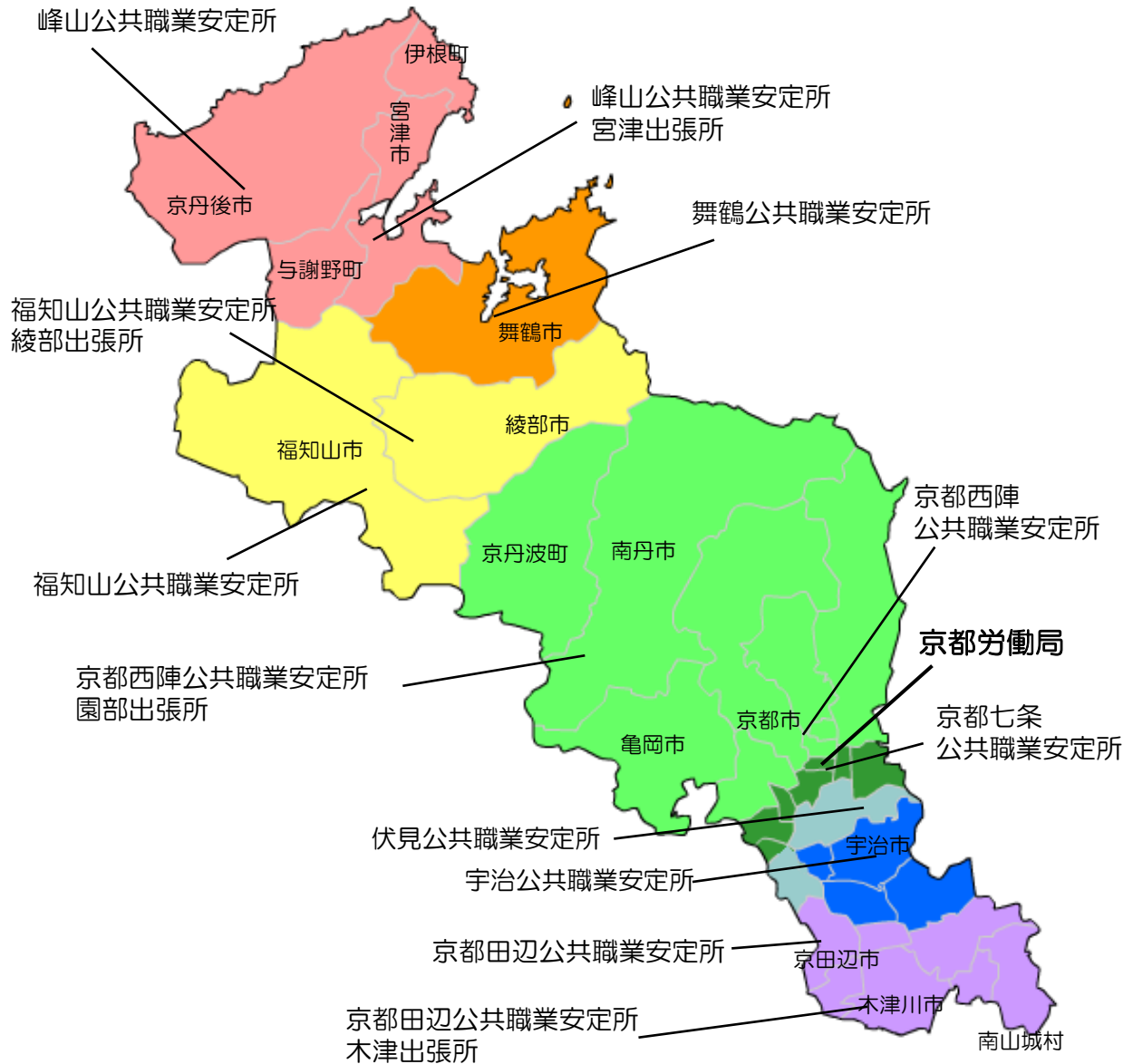
ハローワーク所長

労働局幹部職員

組織のリーダーとしての期間

※ 厚生労働事務官（共通）の例。 実際は本人の能力・適正等により異なります。

》 京都労働局 公共職業安定所管内情勢図



京都府内のハローワークについては、左図のように**8つの本所**と**4つの出張所等**があります。

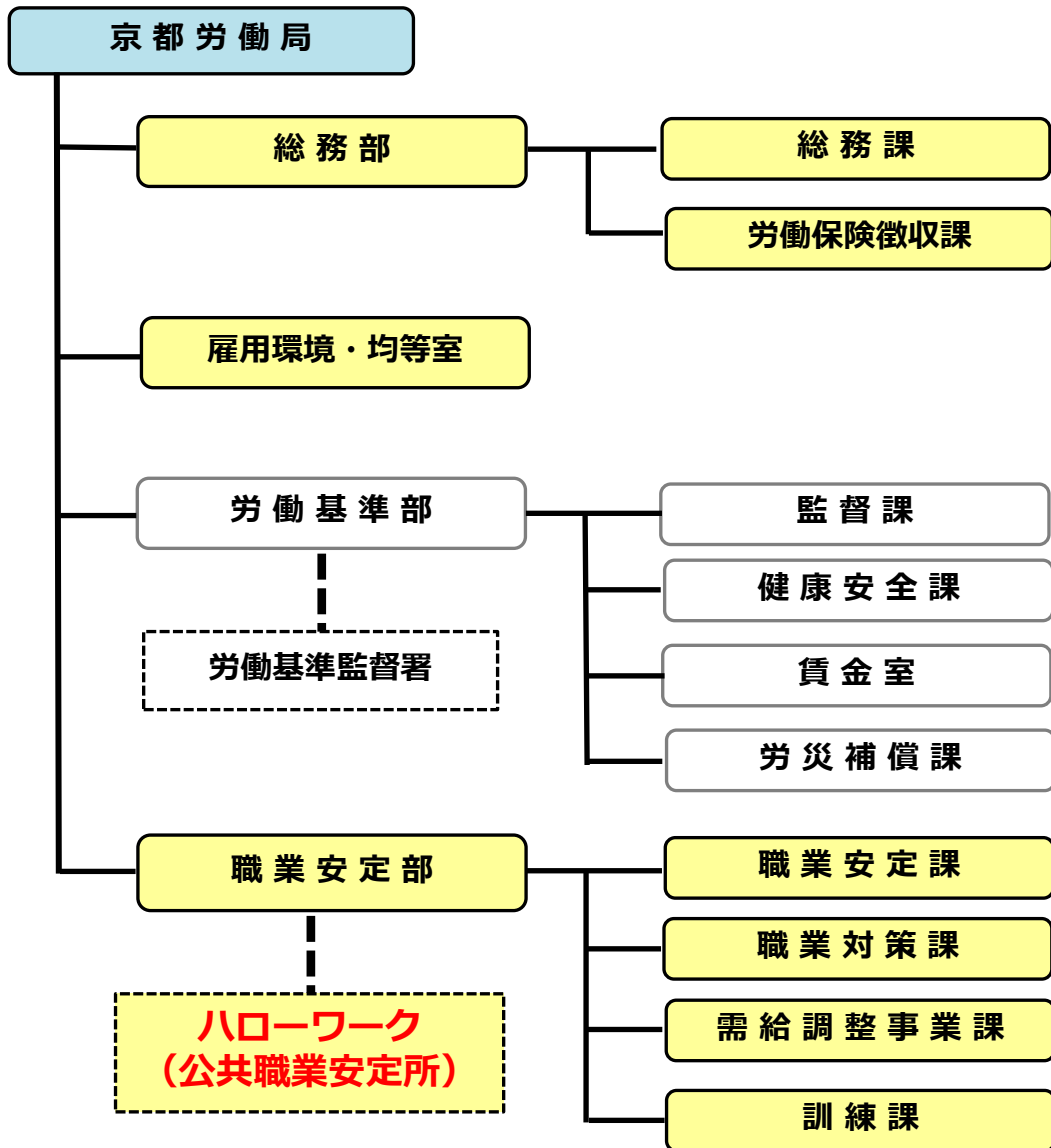
《 京都府南部地域 》

- **ハローワーク西陣**
- **ハローワーク西陣 園部出張所**
- **ハローワーク京都七条**
- **ハローワーク伏見**
- **ハローワーク宇治**
- **ハローワーク京都田辺**
- **ハローワーク京都田辺 木津出張所**

《 京都府北部地域 》

- **ハローワーク福知山**
- **ハローワーク福知山 綾部出張所**
- **ハローワーク舞鶴**
- **ハローワーク峰山**
- **ハローワーク峰山 宮津出張所**

京都労働局の組織概要



※ が、厚生労働事務官（共通）として配属される可能性がある部門です。

※ 本人の適正・能力等に応じ、 以外の部門に配属される可能性もあります。

労働局内の総合調整、人事・会計・給与などの事務

労働保険の加入、労働保険料の徴収などの事務

施策の企画・立案、広報、関係機関との連携、男女雇用機会均等の確保・育児休業・介護休業制度等・パートタイム労働者の待遇改善の周知及び指導、女性の活躍推進・働き方改革・労働契約法の周知及び指導、パワハラ・セクハラに関する啓発及び指導、労働相談、個別労働紛争解決制度などの事務

事業場における監督指導、司法警察事務、労働時間対策などの事務

労働災害防止、職業性疾病の予防などの事務

賃金制度改善等の対策などの事務

被災労働者に対する労災保険給付、社会復帰促進等事業などの事務

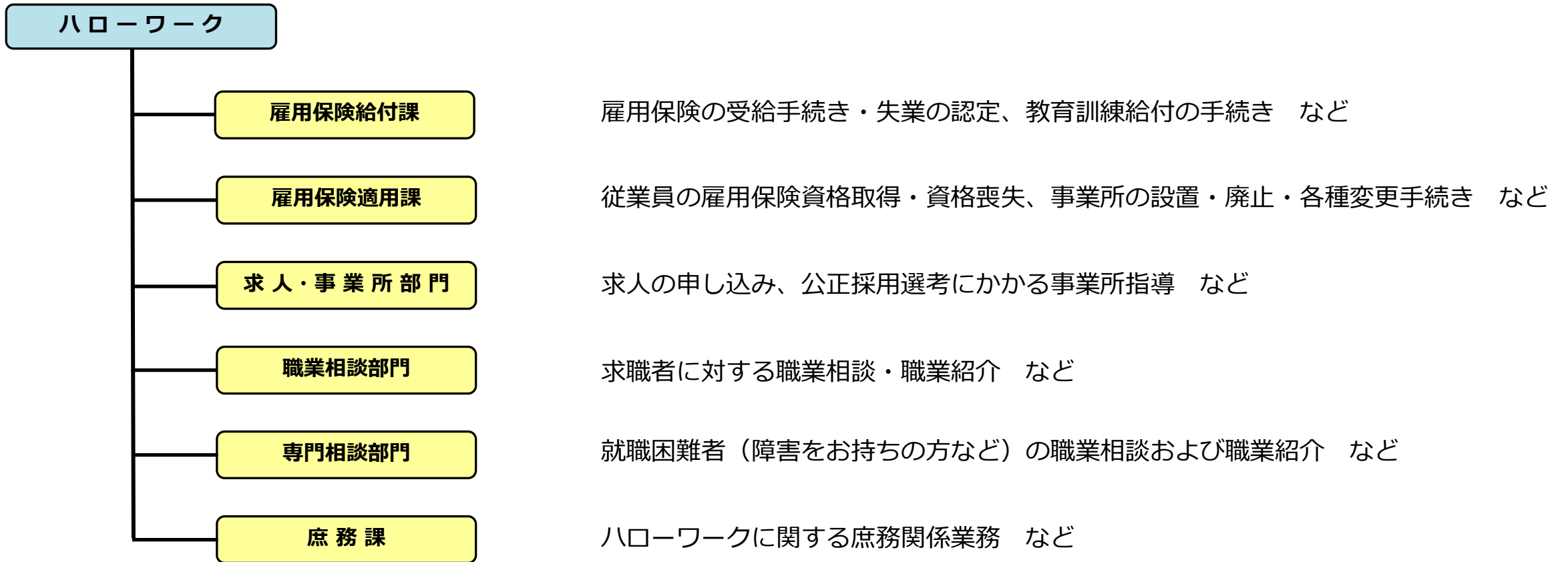
職業相談・紹介、職業指導、雇用保険の適用・給付などの事務

高齢者・障害者など就職困難者に対する職業相談・紹介、職業指導、雇用管理の改善などの事務

労働力需給調整事務に関する許可・届出、指導監督・相談などの事務（労働者派遣事業等への各種対応）

求職者支援制度に関する事務、公的職業訓練受講希望者に対する職業訓練の受講あっせんなどの事務、公的職業訓練の訓練計画の策定、ジョブ・カード制度や技能検定の実施に関する周知・啓発、人材育成支援などの事務

ハローワークの組織概要



※ 実際の組織は、それぞれのハローワークにより異なります。

》 厚生労働事務官(共通)の業務内容

職業安定関係業務

ハローワークにおいて、求職者の方に対して、雇用保険の給付を行いながら、職業相談・職業紹介を行い、その仕事探しを支援します。
 また、就職に関するセミナーや講習会を開催することもあります。
 事業所に対しては、雇用保険関係の届出等の受理、求人募集、労働者の雇用についての指導・支援を行います。
 労働局においては、これらのハローワークの業務に対する指示のほか、雇用対策関係の各種事業、民間紹介会社や派遣会社への指導監督、事業主への助成金の支給などを行います。

人材開発関係業務

ハローワークにおいて、仕事を探す人に対して、その人に適した訓練コースの受講をあっせんします。
 労働局においてはどのような訓練コースを設けることが効果的などについて訓練機関との間で調整する業務などを行います。

総務関係業務

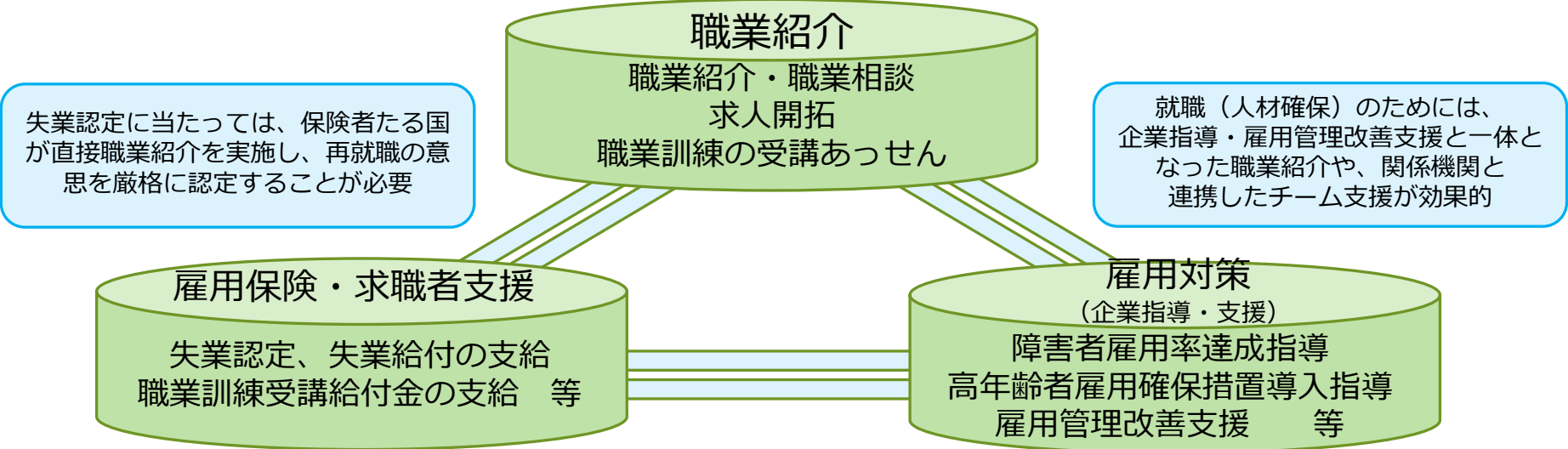
労働局の総務部において、次の業務に従事することがあります。

- ・ 労働保険の加入、労働保険料の徴収などの業務
- ・ 職員の人事関係業務、福利厚生等の総務関係業務
- ・ 職員の給与支給、物品購入等の契約や支払いに関する会計関係業務

雇用環境・均等業務

労働局内の雇用環境・均等室で、働き方改革の推進、仕事と生活の両立支援、職場のハラスメント対策、労使間の紛争解決のための法に基づいた企業指導や相談、あっせん、助成金の支給などの幅広い施策を展開しております。
 また、労働局全体の周知・広報業務も担当しています。

ハローワークは、職業紹介、雇用保険、雇用対策（企業指導・支援）の3業務を一体的に実施することで求職者の方などへの就職支援を効果的に実施しています。



≫ 厚生労働事務官(共通)の業務内容

－ ハローワークでの業務 －

職業相談・職業紹介業務について

仕事を探している方に対し、職業相談を通じて、その方の希望の条件や能力、適性等をふまえ、その方に相応しい仕事を選択することができるよう窓口で助言、援助などを行います。

○ 求職者に対する相談、援助等

求職者に対しては、職業相談を通じて、希望条件や能力と適性等を把握し、求人情報の提供、職業紹介、職業訓練の受講あっせんなどを行っています。また、必要な場合は、キャリアコンサルティングや面接のトレーニングなどを行い、求職者の再就職実現を図っています。



子育て中の方向け！

府内の各ハローワークに職業相談の窓口がある他「マザーズハローワーク、マザーズコーナー」「新卒応援ハローワーク」などの専門窓口を設置し、仕事を探している方のニーズに応じて専門的な支援を行っています。

学生生徒の方、
卒業後概ね3年未満の方向け！



－ ハローワークでの業務 －

雇用保険業務について

雇用保険は、雇用に関する様々な支援をする保険制度です。労働者が失業した場合に、セーフティーネットとして、その生活を安定させるための給付（雇用保険給付）を行うことを主な目的としています。また雇用の機会を増やしたり、労働者の能力開発や早期再就職を促進することも雇用保険の大きな役割となっています。

○ 雇用保険給付業務

失業された方が生活の不安なく新しい仕事探しに専念できるよう雇用保険給付の支給手続き等の業務を行います。支給を受けるには雇用保険の加入期間が1年以上あるなどの一定の条件があります。また、支給される金額や期間はその方の退職前の給与や年齢、退職理由などによって変わるため、1人ひとりの支給内容を決定するための審査をする必要があります。

○ 雇用保険適用業務

会社が従業員を採用した場合や従業員が退職した場合、会社の担当者や社会保険労務士等が雇用保険の手続きのため窓口に来られます。提出された手続き書類の内容の審査・受理を行います。退職される方が雇用保険給付を受給するために必要となる「離職票」の発行などがメインの業務となります。



》 厚生労働事務官(共通)の業務内容

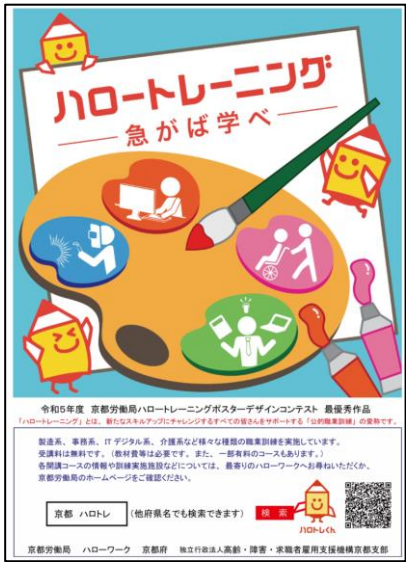
ー ハローワークでの業務 ー

人材開発業務について

ハロートレーニング（公的職業訓練）や訓練受講者への就職支援など時代のニーズに沿った、企業と人とを結びつけるための様々な受講あっせんを行っています。

求人業務について

事業主から求人募集の申込みを受け付け、求人の内容（賃金、労働時間や年齢・性別などの条件）を点検し、法令違反の指導、求人充足のための相談対応・助言などを行います。
また、大きな会場を借りて複数の企業が参加できる就職面接会・説明会などの企画・運営も行っています。



令和5年度京都労働局ポスターデザインコンテスト最優秀作品



》 厚生労働事務官(共通)の業務内容

一 雇用環境・均等室での業務 一

雇用環境・均等室は、京都労働局内にあり誰もがいきいきと働きやすい雇用環境を実現するため、働き方改革の推進、非正規雇用労働者の待遇改善、労使間の紛争解決、ハラスメント対策の推進、女性の活躍推進、ワーク・ライフ・バランスの推進などに取り組んでいます。その他、京都労働局全体の施策の企画・立案、調整、広報なども行っています。

○ 企業指導業務

男女雇用機会均等法等、所掌している法律に違反している企業を指導します。

○ 個別労働紛争解決制度

個々の労働者と事業主との間のトラブルについて、円満・迅速な解決を図ることを目的として、助言・指導・あっせん・調停を行います。あっせんとは、労使間で意見の対立があり当事者だけでは解決できない問題を弁護士等に委任している紛争調整委員が間に入って円満な解決を図る制度です。

○ 働き方改革等を推進するための助成金の審査・支給

働き方改革を総合的に推進する部署であることから、企業が働き方改革や業務改善につながる取組を行った場合に各種助成金の審査、支給処理を行います。

○ 「くるみん」「えるぼし」など両立支援や女性の活躍を推進する企業の認定

くるみん認定 - 次世代育成推進企業 -

一般事業主行動計画の策定・届出を行った企業が、次世代育成支援対策推進法に定められた要件を達成した場合に認定されます。より高い水準の取組を行った場合は、「プラチナくるみん」に認定されます。認定企業はマークを求人票や商品などに付けることができ企業PRに活用できます。

えるぼし認定 - 女性活躍推進企業 -

一般事業主行動計画の策定・届出を行った企業が、女性活躍推進法の要件を満たした企業に認定されます。特に優良であれば、「プラチナえるぼし」に認定されます。認定企業はマークを求人票や商品などに付けることができ企業PRに活用できます。

○ 企画調整・広報業務

京都労働局全体の施策の周知広報、記者懇談会の主催、ホームページの管理等



ハローワーク京都七条 雇用保険給付課
窪田 有紗さん（令和4年4月入省）



現在の業務内容を教えてください

ハローワーク京都七条の雇用保険給付課で主に失業給付の手続きをしています。雇用保険の制度は、基本手当（いわゆる失業給付）だけでなく、早期再就職を促進することを目的とする就職促進手当や、キャリアアップを支援するための教育訓練給付金制度等、様々な制度があります。窓口に来られた方に分かりやすく端的に説明するかの能力が求められます。それぞれの制度を深く理解し、窓口に来られる方のスムーズな支援ができるよう日々励んでいます。

これまでを振り返ってみてどうですか

入省する前のハローワークのイメージは求職者と職業相談をするという漠然としたものでした。実際に採用となり配属された雇用保険給付課は、雇用保険関係の要領を見ながら1人1人審査をしていく業務が多く法学部を卒業していたこともあり雇用保険の法律を調べながらの業務が日々楽しいと感じるとともにたくさんの知識が身につきました。また、入省当初は窓口に来られた方へ雇用保険制度を説明することは難しく感じましたが、上司や先輩職員の方からのフォローを受け徐々に出来るようになりました。説明に対してお礼を言ってもらえることもあり、初めて来られる人にもっと分かりやすく説明ができるようになりたいと改めて思いました。

職場の雰囲気はどうか

初めての配属が現在の職場ですが、たくさんの職員が勤務していて、上司や先輩の方、誰にでも分からないことが相談できるので窓口でも困ることは無かったです。新採からの配属先としてとても働きやすい職場だと思います。また、ハローワーク京都七条はJR京都駅前にあるので周りにたくさんのお店があり、仕事終わりに買い物ができたり、ご飯を食べたりと、とても楽しく日々業務ができています。

受験者の方へのメッセージをお願いします

試験勉強に面接対策、大変な時期だと思いますが視野を広く持ってみてください。働いてみないと分からないこともたくさんあるので凝り固まった思考はもったいないです。今はできるだけたくさんの官庁の情報にふれてみるのも良いでしょう。興味のある官庁はもちろん、ふらっと業務説明会に立ち寄ったところなど、思ってもみなかったところに縁があるかもしれません。その中で、京都労働局に興味を持っていただけると嬉しいです。みなさんと一緒に働けることを楽しみにしています。



》》 若手職員インタビュー ②

ハローワーク京都西陣 求人部門
村山 皓祐さん（令和5年4月入省）



現在の業務内容を教えてください

求人部門で勤務をしています。求人部門では事業所の方から求人の受付を行い求人票としてハローワークのインターネット上やハローワーク内への掲載を行います。この求人票の記載事項に労働基準法などの関係法令に沿って求人内容に問題がないか確認を行っています。また、より多くの求職者の方に見てもらえるよう求人票の記載を工夫して、より詳細に労働条件等が分かるよう心がけています。ハローワーク京都西陣では毎日平均80件程度の受付があるため他の職員と協力しながら日々業務を行っています。また、事業所訪問などでの事業所の方との相談を通じて求人内容のブラッシュアップを行い、その結果求人への応募に繋がったり充足に結び付いた時はとても嬉しく、やりがいに繋がっています。窓口や事業所訪問で様々な業種の事業所の方と接点を持てるため日々新しい仕事や発見があります。京都西陣管内は、製造業や福祉関係の事業所が多いです。

これまでを振り返ってみてどうですか

採用当初は本当に何も分からず上司・先輩からいろいろな助言を受けながら業務を行ってこれましたが、今となれば最初はもっと質問しておいてもよかったかな・・・と思っています。上司・先輩の方はすごい優しい方ばかりで、気さくに話せる方も多く1年目の意見等もしっかりときいてもらえます。職場には同世代の職員も多いので楽しく仕事できています。趣味が筋トレということもあり昼食では欠かさずプロテインを摂取しています。就業後は家に帰った後1～2時間ジムで汗を流すことも多く、休日は滋賀県の琵琶湖までサイクリングをしたりと常に体を動かしています。

受験者の方へのメッセージをお願いします

私が労働局を志望したいと思ったきっかけが親がハローワークの紹介先で仕事していた時とともいきいきとはたらいっている姿を見て、そこで仕事先（就職先）の影響を知りました。自分も就職に関するサポートをしてみたいと思ったのが始まりです。

国家公務員（一般職）の試験は科目も多く本当に大変だと思います。私は体を動かすことがリフレッシュとなりましたが、自分なりのリフレッシュ方法を見つけてたまにはリフレッシュすることも大切だと思います。社会人になると友達と予定を合わせるのも難しくなってくると思うので、大学生のうち大学生らしいことを是非しておいてください。

京都労働局で共に勤務できることを心待ちにしています！



採用後の配属先はどうなりますか？

採用後の配属は、府内のハローワークまたは京都労働局となり、通勤時間等を考慮した上で決定されます。なお、最初に配属される部署としてはハローワークの雇用保険関係部門が最も多い傾向があります。

人事異動はありますか？また、転居を伴いますか？

入省後は、京都府内で2～3年の間隔で人事異動があり労働局やハローワークを異動しながら多くの業務を経験していただきます。

また、勤務する場所によっては転居が必要となる場合もあります。異動に伴い転居が必要となった場合は転居に伴う費用の支給もあります。

残業はありますか？

配属される部署や時期などによりますが、残業が全くないわけではありませんが、ワークライフバランスをきちんととることのできる職場環境です。

また、水曜日と金曜日はノー残業で定時退庁を心がけています。

休みはとれますか？

休暇に関しては、積極的な取得を推奨しています。なかでも月1日以上の年次休暇の取得や1週間以上の夏季休暇の取得は職場全体で取り組んでいます。

労働行政に関する専門的な知識は必要ですか？

採用時に特別な知識は必要ありません。しかし労働行政は国民生活に密着し、国民からの関心も高く、新聞やネットニュースなどに話題が取り上げられない日はないと言ってもいいほどですから、労働行政を志望する皆さんにも、幅広く関心を持ってほしいと思います。

また、採用後に必要な業務についての研修も実施しますので、必要な知識はその場で習得していただけます。

人事異動の配属先などの希望は聞き入れてもらうことはできますか？

毎年1人ひとりと面談を行い、希望を伺う機会を設けています。ただし、労働局としても、すべての職員に有為な人材になってもらいたいと考えており、それぞれの職員にその時々で覚えてもらいたい仕事や経験してもらいたいことなどがあります。このため可能な限り本人の希望を尊重しつつも、必ずしも希望通りにはならない配属先となる場合もあり得ます。

採用実績について教えてください。

直近3年間の共通採用事務官（一般職）の採用状況は以下の通りです。

直近3年間の採用実績

共通採用 事務官 【一般職】	令和4年4月採用	令和5年4月採用	令和6年4月採用
	11人	15人	18人

運転免許証を持ってないのですが、大丈夫でしょうか？

入省時には運転免許証は必要ありませんが、業務を行う中で外回りとして様々な場所へ訪問することがあります。その際、官用車を運転することがありますので所持していた方が業務の効率は上がります。また入省後に免許を取得する場合でも、教習所に通うため年次有給休暇を時間単位で取得し教習所に通うこともできます。

ハローワークの仕事は、いいことばかりではないですよ。大変なこともありますよね？

もちろんです。ハローワークに来られる方は、「働く」ということに関して何らかの不安や問題を抱えている方です。こうした方にきちんと向き合って、その方の問題を解決しようとするためには、まずはしっかりと正確な知識等を身につけておく必要があります。関係する法令、通達、業務取扱要領等々覚えなければならないことはたくさんあります。また、正しい知識、精一杯の思いやりを持って対応したとしても、すべての方にその方が望む形での問題解決を示せるわけではありません。時には厳しい言葉をもらうこともあります。それでも職場には上司や先輩職員がいます。同期の職員もいます。至らないところは補ってもらいながら、気持ちがへこんだ時には励ましあって、職員全力で力を合わせて、一人でも多くの方の問題を解決して参りましょう！

》》 京都労働局関係機関一覧

公共職業安定所（ハローワーク）

安定所名	所在地	電話番号	管轄区域
京都西陣	〒602-8258 京都市上京区大宮通中立売下ル 和水町439-1	075-451-8609	京都市のうち上京区、中京区、 北区、左京区、右京区、西京区、 亀岡市、南丹市、船井郡
（園部）	〒622-0001 南丹市園部町宮町71	0771-62-0246	（京都市右京区京北、亀岡市、 南丹市、船井郡）
京都七条	〒600-8235 京都市下京区西洞院通り塩小路下 ル東油小路町803	075-341-8609	京都市のうち下京区、南区、 東山区、山科区、向日市、 長岡京市、乙訓郡
伏見	〒612-8058 京都市伏見区風呂屋町232	075-602-8609	京都市のうち伏見区、八幡市
宇治	〒611-0021 宇治市宇治池森16-4	0774-20-8609	宇治市、城陽市、久世郡、 綴喜郡のうち宇治田原町
京都田辺	〒610-0334 京田辺市田辺中央2丁目1-23	0774-65-8609	京田辺市、綴喜郡のうち井手町、 木津川市、相楽郡
（木津）	〒619-0214 木津川市木津駅前一丁目50 木津地方合同庁舎	0774-73-8609	（木津川市、相楽郡のうち笠置町、 和束町、南山城村）
福知山	〒620-0933 福知山市東羽合町37	0773-23-8609	福知山市、綾部市
（綾部）	〒623-0053 綾部市宮代町宮ノ下23	0773-42-8609	（綾部市）
舞鶴	〒624-0937 舞鶴市字西小字西町107-4	0773-75-8609	舞鶴市
峰山	〒627-0021 京丹後市峰山町杉谷147-13	0772-62-8609	宮津市、京丹後市、与謝郡
（宮津）	〒626-0046 宮津市字中ノ丁2534 宮津地方合同庁舎	0772-22-8609	（宮津市、与謝郡）

ハローワーク西陣烏丸御池庁舎

名称	開庁時間	所在地	電話番号	管轄区域
雇用保険給付課	平日8:30~17:15	〒604-0845 京都市中京区烏丸御池上ル 二条殿町552 明治安田生命京都ビル1F	075-283-0140	京都西陣管内
職業訓練相談コーナー			075-275-2631	京都西陣管内
マザーズハローワーク 烏丸御池			075-222-8609	※職業紹介のみ
雇用保険受給者 就職支援コーナー			075-277-8880	京都西陣管内
京都わかもの支援 コーナー			075-221-8609	※職業紹介のみ
早期就職支援 コーナー				京都西陣管内 ※職業紹介のみ
職業相談コーナー			平日8:30~19:00	075-255-1161
京都障害者 職業相談室	平日8:30~17:15	〒600-8235 京都市下京区西院通塩 小路下ル東油小路町803	075-341-2626	京都西陣、京都七条 伏見及び宇治管内

ハローワークプラザ

安定所名	所在地	電話番号	管轄区域
ハローワークプラザ かめおか	〒621-0805 亀岡市安町中畠100 スカイビル5F	0771-24-6010	亀岡市及びその周辺地域
ハローワークプラザ 山科	〒607-8145 京都市山科区東野八反畑町22-8 豊栄ビル2F	075-595-2699	京都市山科区及びその周辺 地域
ハローワークプラザ 城南	〒611-0033 宇治市大久保町上ノ山43-1 藤和ライブタウン宇治大久保1F	0774-46-4010	宇治市、城陽市、久世郡、 宇治田原町、伏見及び 京都田辺管轄区域の一部

》》 京都労働局関係機関一覧

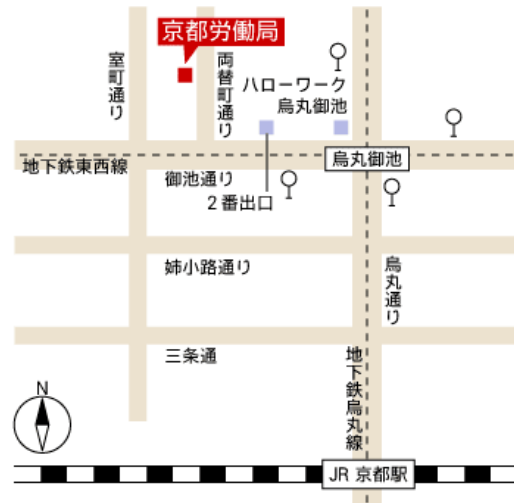
地方公共団体との一体的実施施設

名称	所在地	電話番号	管轄区域
京都ジョブパーク ハローワークコーナー	〒601-8047 京都市南区東九条下殿田町 京都テルサ西館 3F	075-682-8609	京都府地域
京都新卒応援 ハローワーク		075-280-8614	
京都わかもの ハローワーク		075-278-8609	
マザーズコーナー (ハローワーク京都七条)	〒601-8047 京都府京都市南区東九条下殿田町 京都テルサ東館 2F	075-662-8609	京都府北部地域
北京都ジョブパーク ハローワークコーナー	〒620-0045 福知山市駅前町400 市民交流プラザふくちやま 4F	0773-24-8609	
ジョブ・サポートまいづる ハローワークコーナー	〒625-0036 舞鶴市字浜66番地 舞鶴市商工観光センター 4F	0773-63-0810	舞鶴市

採用に関する問い合わせ先

〒 604-0846
京都市中京区両替町通御池上ル金吹町451

京都労働局 総務課人事係
TEL : 075-241-3211



労働基準監督署

監督署名	所在地	電話番号	管轄区域
京都労働基準監督署	〒604-8467 京都市中京区西ノ京大炊御門町 19-19	075-462-5111	京都市のうち上京区、中京区、 左京区、西京区、北区、右京区
京都労働基準監督署	〒600-8009 京都市下京区四条通函谷鉾町101 アーバンネット四条烏丸ビル5階	075-254-3196	京都市のうち下京区、東山区、 山科区、南区、長岡京市、 向日市、乙訓郡
京都労働基準監督署	〒612-8108 京都市伏見区奉行前町 6	075-601-8321	京都市のうち伏見区、宇治市、城陽市、 八幡市、京田辺市、木津川市、久世郡、 綴喜郡、相楽郡
福知山労働基準監督署	〒620-0035 福知山市字内記1丁目10-29 福知山地方合同庁舎 4F	0773-22-2181	福知山市、綾部市
舞鶴労働基準監督署	〒624-0946 舞鶴市字福井901番地 舞鶴合同庁舎 6F	0773-75-0680	舞鶴市
丹後労働基準監督署	〒627-0012 京丹後市峰山町杉谷147-14	0772-62-1214	宮津市、京丹後市、与謝郡
園部労働基準監督署	〒622-0003 南丹市園部町新町118-13	0771-62-0567	亀岡市、南丹市、船井郡

ひと、くらし、みらいのために



 厚生労働省

京都労働局



◀ 京都労働局HP