



経済・府政記者クラブ同時資料配付

京都労働局発表

令和5年10月31日(火)

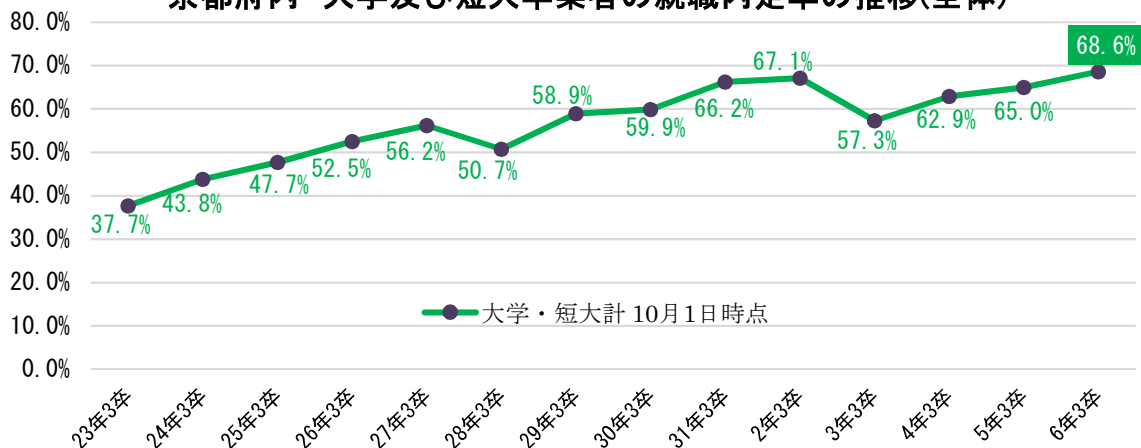
担当	職業安定部訓練課
	課長 野田 昌代
	課長補佐 玉井 宏明
	電話 075-277-3224

## — 令和6年3月新規学校卒業者の就職状況 —

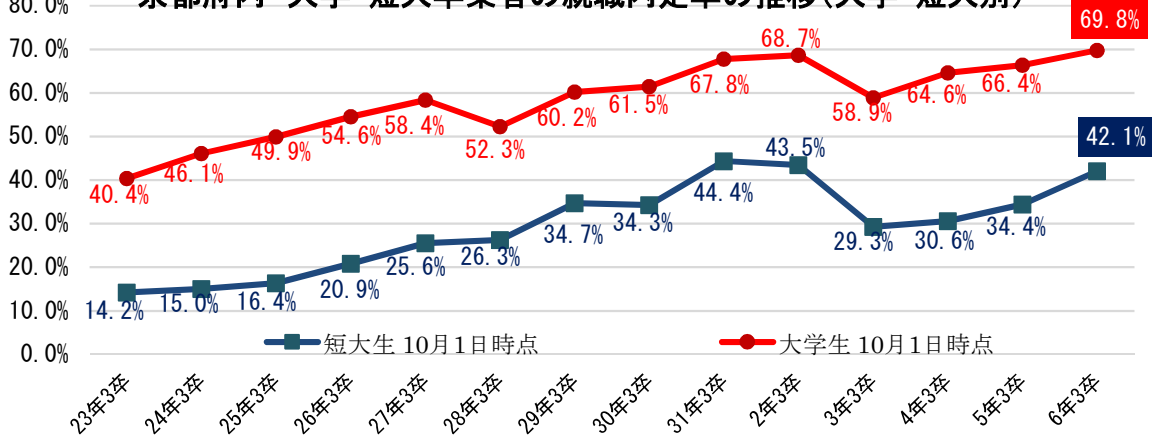
京都労働局において各学校からの報告により、令和6年3月新規卒業者の就職(内定)状況をとりました。

- 新規大学・短大卒業者を併せた全体の就職内定率は68.6%(対前年同期比3.6ポイント増)となった。
- 新規大学卒業者の就職内定率は69.8%(対前年同期比3.4ポイント増)、新規短大卒業者の就職内定率は42.1%(対前年同期比7.7ポイント増)となった。
- 新規高等学校卒業生の就職内定率は59.9%(対前年同期比2.1ポイント増)となった。  
求人倍率は4.46倍(対前年同期比0.53ポイント増)となった。

### 京都府内 大学及び短大卒業者の就職内定率の推移(全体)



### 京都府内 大学・短大卒業者の就職内定率の推移(大学・短大別)

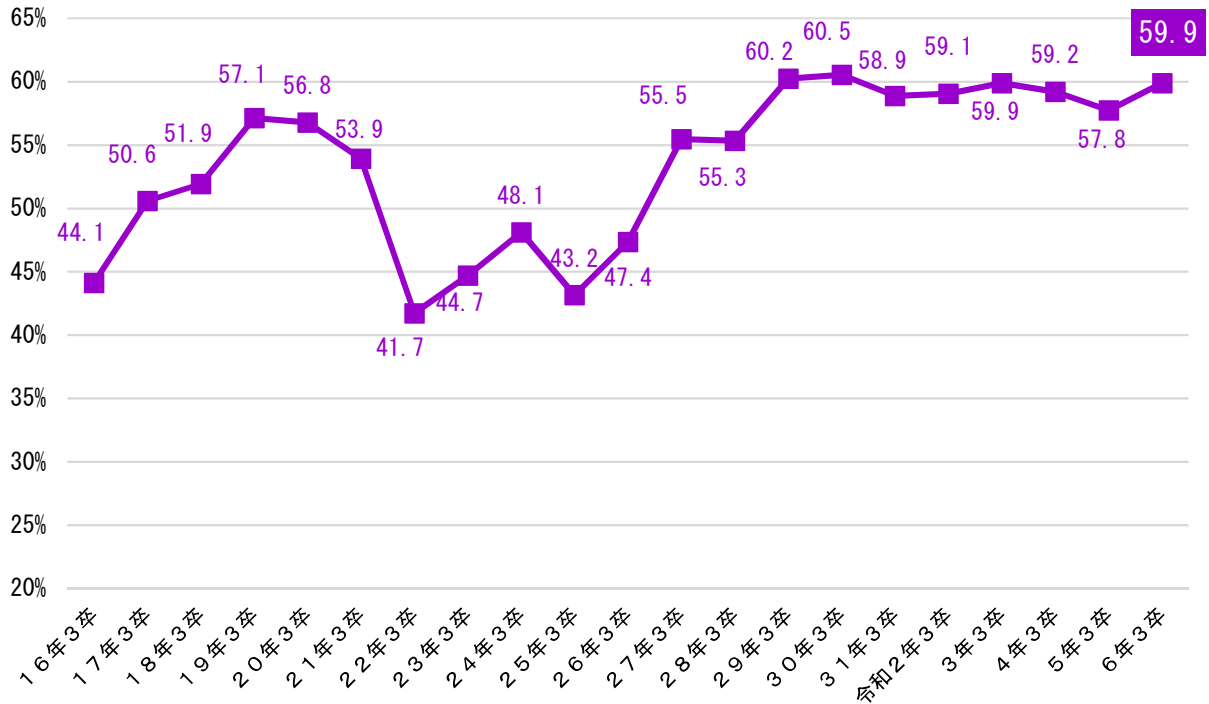


注) 大学は29校、短大は9校からの報告により集計

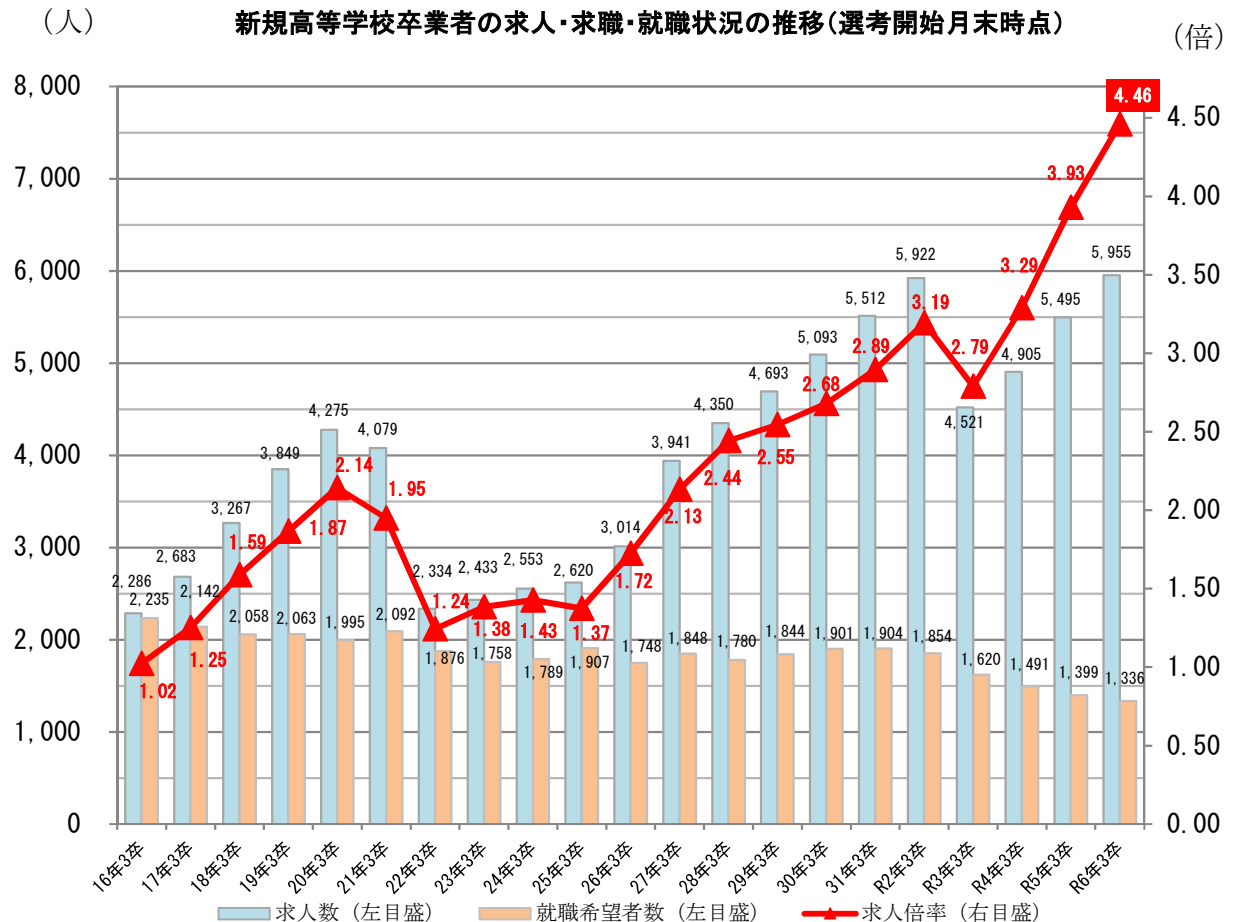
大学生・短大生については、平成23年3月卒業生から調査を開始



### 新規高等学校卒業者の就職内定率の推移（選考開始月末時点）



### 新規高等学校卒業者の求人・求職・就職状況の推移（選考開始月末時点）



## 京都府内における大学・短大卒業者の内定状況

就職希望者数、就職内定者数、就職内定率の状況(平成23年3月卒業生より調査開始)

大学(いずれも10月1日現在)

	就職希望者数 (人)	就職内定者数 (人)	未内定者数 (人)	就職内定率 (%)	対前年同月比 (ポイント)
令和6年3月 卒業生	21,771	15,188	6,583	69.8	+3.4
令和5年3月 卒業生	22,763	15,110	7,653	66.4	+1.8
令和4年3月 卒業生	20,956	13,528	7,428	64.6	+5.7
令和3年3月 卒業生	21,671	12,762	8,909	58.9	-9.8
令和2年3月 卒業生	19,452	13,363	6,089	68.7	+0.9
平成31年3月 卒業生	20,552	13,924	6,628	67.8	+6.3
平成30年3月 卒業生	22,368	13,752	8,616	61.5	+1.3
平成29年3月 卒業生	25,661	15,459	10,202	60.2	+7.9
平成28年3月 卒業生	24,256	12,689	11,567	52.3	-6.1
平成27年3月 卒業生	23,469	13,709	9,760	58.4	+3.8
平成26年3月 卒業生	24,299	13,266	11,033	54.6	+4.7
平成25年3月 卒業生	24,279	12,125	12,154	49.9	+3.8
平成24年3月 卒業生	24,715	11,388	13,327	46.1	+5.7
平成23年3月 卒業生	18,531	7,485	11,046	40.4	-

短大(いずれも10月1日現在)

	就職希望者数 (人)	就職内定者数 (人)	未内定者数 (人)	就職内定率 (%)	対前年同月比 (ポイント)
令和6年3月 卒業生	968	408	560	42.1	+7.7
令和5年3月 卒業生	1,055	363	692	34.4	+3.8
令和4年3月 卒業生	1,103	337	766	30.6	+1.3
令和3年3月 卒業生	1,191	349	842	29.3	-14.2
令和2年3月 卒業生	1,313	571	742	43.5	-0.9
平成31年3月 卒業生	1,415	628	787	44.4	+10.1
平成30年3月 卒業生	1,401	480	921	34.3	-0.4
平成29年3月 卒業生	1,460	507	953	34.7	+8.4
平成28年3月 卒業生	1,549	407	1,142	26.3	+0.7
平成27年3月 卒業生	1,662	425	1,237	25.6	+4.7
平成26年3月 卒業生	1,649	344	1,305	20.9	+4.5
平成25年3月 卒業生	1,722	282	1,440	16.4	+1.4
平成24年3月 卒業生	1,939	291	1,648	15.0	+0.8
平成23年3月 卒業生	2,139	304	1,835	14.2	-

# 京都府内における大学・短大卒業者の就職内定状況 (男女別・文理別)

～令和6年3月卒業者の内定率は68.6%となり、対前年度比3.6ポイント増～  
男女別では、男子が女子を4.9ポイント上回る。  
文系・理系別では、理系が文系を2.4ポイント上回る。

## 1. 京都府内における大学・短大卒業者の就職状況

(いずれも10月1日現在)

	就職希望者数	就職内定者数	未内定者数	就職内定率
令和6年3月 卒業生	22,739人	15,596人	7,143人	68.6%
令和5年3月 卒業生	23,818人	15,473人	8,345人	65.0%
対前年同月比	▲1,079人	123人	▲1,202人	3.6ポイント増

※ 38校から回答

## 2. 男女別

	就職希望者数	就職内定者数	未内定者数	就職内定率(昨年度)
男子	9,680人	6,914人	2,766人	71.4% (68.5%)
女子	13,059人	8,682人	4,377人	66.5% (62.3%)
合計	22,739人	15,596人	7,143人	68.6% (65.0%)

※ 38校から回答

## 3. 文系・理系別

	就職希望者数	就職内定者数	未内定者数	就職内定率(昨年度)
文系	19,058人	12,996人	6,062人	68.2% (64.0%)
理系	3,681人	2,600人	1,081人	70.6% (69.8%)
合計	22,739人	15,596人	7,143人	68.6% (65.0%)

※ 38校から回答

※ 男女別、文理別については、平成26年3月卒業者から調査開始

# 新規高等学校卒業者の求人・求職・就職の状況

内定率は59.9%で対前年同期比2.1ポイント増  
 求人倍率は4.46倍で、対前年同期比0.53ポイント増

各年選考開始月末時点（令和3年3月卒のみ10月31日・他は9月30日）

	① 求人数 (人)	② 学校又は安定所の紹介を希望する求職者数 (人)	③ 学校又は安定所の紹介による就職内定者数 (人)	④ (①/②) 求人倍率 (倍)	⑤ (③/②)×100 就職内定率
令和6年3月卒	5,955	1,336	800	4.46	59.9%
令和5年3月卒	5,495	1,399	808	3.93	57.8%
令和4年3月卒	4,905	1,491	883	3.29	59.2%
令和3年3月卒	4,521	1,620	971	2.79	59.9%
令和2年3月卒	5,922	1,854	1,095	3.19	59.1%
令和6年3月卒		816	487		59.7%
令和5年3月卒		851	510		59.9%
令和4年3月卒		930	555		59.7%
令和3年3月卒		952	578		60.7%
令和2年3月卒		1,147	684		59.6%
令和6年3月卒		520	313		60.2%
令和5年3月卒		548	298		54.4%
令和4年3月卒		561	328		58.5%
令和3年3月卒		668	393		58.8%
令和2年3月卒		707	411		58.1%
計					
男					
女					

※ 高卒求人倍率は令和3年3月卒生のみ10月31日時点の求人数で算出・他は9月30日時点の求人数で算出

# 新規高等学校卒業者の求人・求職・就職の状況（南部地域・北部地域別）

～ 北部地域と南部地域の就職内定率の差は26.8ポイント  
～ 北部地域が南部地域を上回る

9月末日時点

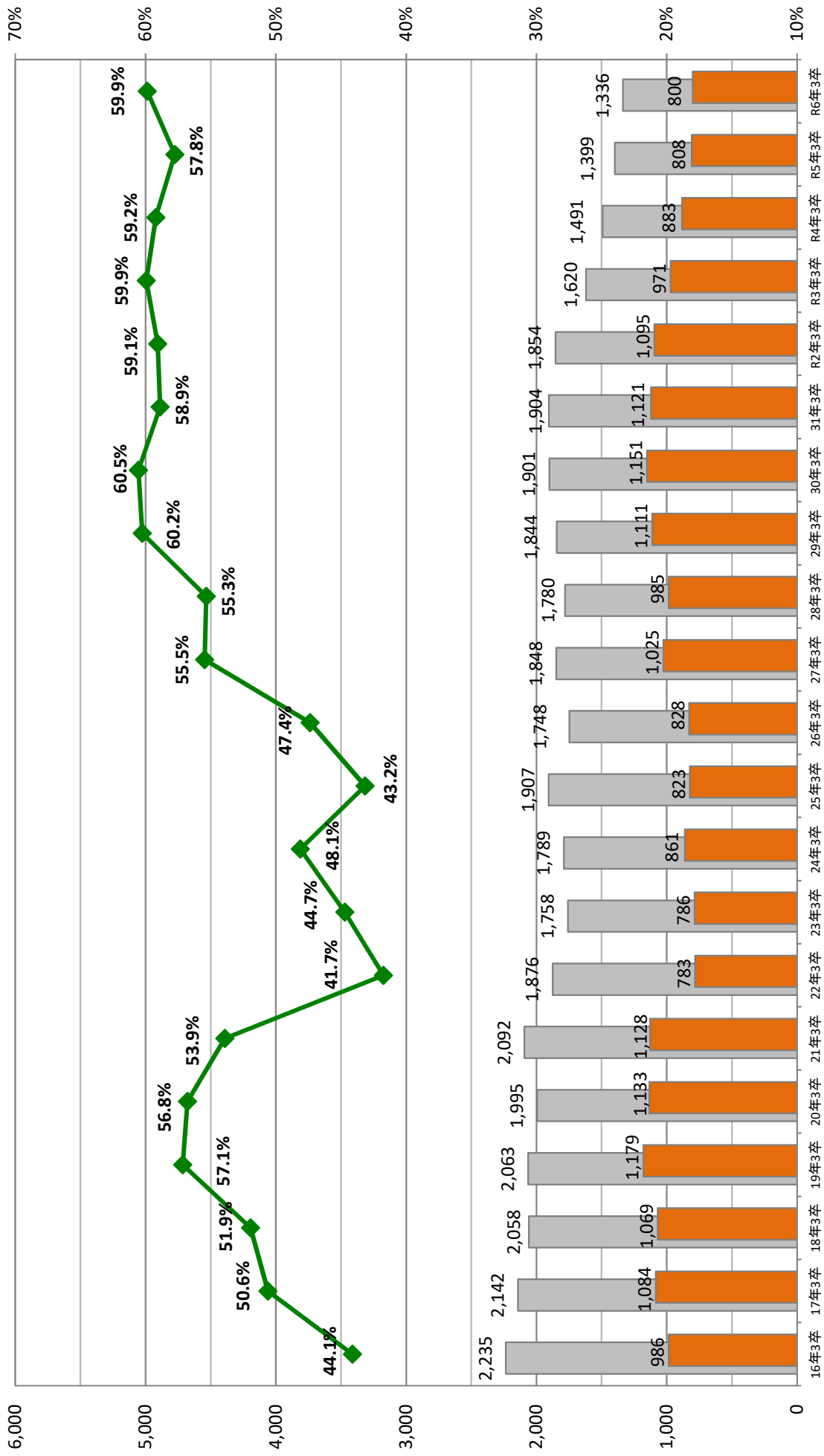
	求人数	求人倍率	求職者数	就職内定者数	未内定者数	就職内定率
令和5年度	5,955 (5,495)	4.46 (3.93)	1,336 (1,399)	800 (808)	536 (591)	59.9 (57.8)
南部地域	5,037 (4,573)	5.97 (5.06)	844 (903)	422 (475)	422 (428)	50.0 (52.6)
北部地域	918 (922)	1.87 (1.86)	492 (496)	378 (333)	114 (163)	76.8 (67.1)

※ 下段( )内は令和4年度の数値

# 新規高等学校卒業生の求職・就職状況の推移(選考開始月末(令和3年3月卒のみ10月31日・他は9月30日)時点)

～ 内定率は59.9%となり、対前年同期比2.1ポイント増 ～

(人)



# 令和6年3月新規高等学校卒業予定者対象 産業別・職業別・規模別求人推移

京都労働局

(令和5年9月分)

産業別	R2.3卒	R3.3卒※	R4.3卒	R5.3卒	R6.3卒	増減数	増減率(+%)
A, B 農・林・漁業	29	22	31	21	28	7	33.3%
D 建設業	782	792	813	846	905	59	7.0%
E 製造業	1,720	1,218	1,425	1,648	1,817	169	10.3%
G 情報通信業	187	148	152	128	151	23	18.0%
H 運輸業, 郵便業	474	297	344	375	395	20	5.3%
I 卸売業, 小売業	701	489	518	632	701	69	10.9%
K 不動産業, 物品賃貸業	125	67	119	85	126	41	48.2%
L 学術研究, 専門・技術サービス業	57	58	60	68	99	31	45.6%
M 宿泊業, 飲食サービス業	655	398	398	654	650	-4	-0.6%
N 生活関連サービス業, 娯楽業	251	172	211	194	214	20	10.3%
P 医療, 福祉	739	675	611	579	568	-11	-1.9%
Q 複合サービス事業	18	12	14	19	11	-8	-42.1%
R サービス業(他に分類されないもの)	163	157	190	231	271	40	17.3%
上記以外の業種	21	16	19	15	19	4	26.7%
合計	5,922	4,521	4,905	5,495	5,955	460	8.4%

職業別	R2.3卒	R3.3卒※	R4.3卒	R5.3卒	R6.3卒	増減数	増減率(+%)
A, B 専門的、技術的、管理的職業	557	495	453	473	520	47	9.9%
C 事務的職業	302	192	196	234	301	67	28.6%
D 販売職業	589	402	433	494	527	33	6.7%
E サービスの職業	1,687	1,205	1,225	1,406	1,435	29	2.1%
理容・美容師等	201	148	166	130	151	21	16.2%
調理師見習等	494	273	303	480	437	-43	-9.0%
飲食店店員等	344	194	204	279	316	37	13.3%
その他	648	590	552	517	531	14	2.7%
H, I, J, K 技能工、採掘、製造、建築の職業	2,677	2,130	2,517	2,771	3,046	275	9.9%
① 製造・製作の職業	1,745	1,288	1,506	1,730	1,920	190	11.0%
② 定置機関・建設機械運転	149	146	156	157	186	29	18.5%
③ 採掘・建設・労務の職業	655	627	737	758	805	47	6.2%
その他	128	69	118	126	135	9	7.1%
F, G その他の職業	110	97	81	117	126	9	7.7%
希望職種未定							
合計	5,922	4,521	4,905	5,495	5,955	460	8.4%

規模別	R2.3卒	R3.3卒※	R4.3卒	R5.3卒	R6.3卒	増減数	増減率(+%)
29人以下	2,014	1,645	1,896	1,980	2,161	181	9.1%
30～99人	1,957	1,371	1,437	1,654	1,869	215	13.0%
100～299人	1,177	981	1,044	1,154	1,294	140	12.1%
300～499人	285	215	199	319	271	-48	-15.0%
500～999人	222	186	208	263	212	-51	-19.4%
1,000人以上	267	123	121	125	148	23	18.4%
合計	5,922	4,521	4,905	5,495	5,955	460	8.4%

※令和3年3月卒は10月31日時点の数値