

経済・府政記者クラブ同時資料配付

京都労働局発表

令和3年4月30日(金)

午前8時30分 解禁

担当

職業安定部職業安定課

課長 中島 宏之

地方労働市場情報官 香村 充

電話 075-241-3268(ダイヤル)

### 京都府内の雇用失業情勢（令和3年3月分及び令和2年度分）

京都府内の雇用情勢は、求職者が依然として高水準にあり、新型コロナウイルス感染症が雇用に与える影響について、引き続き注意を要する状態にある。

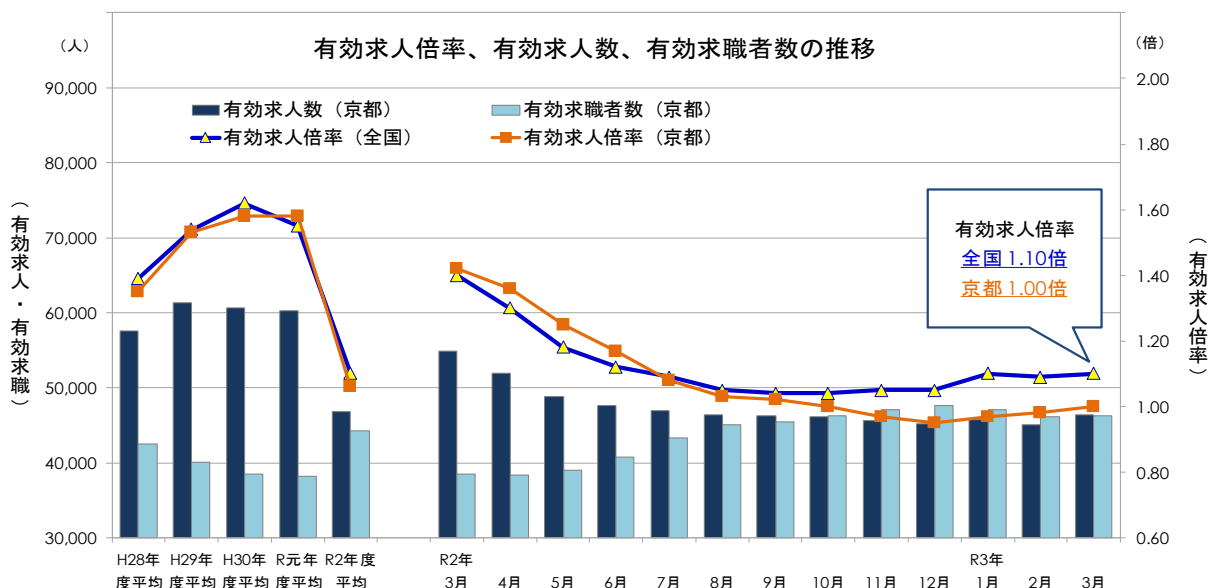
#### <3月の特徴>

- ◎有効求人倍率(季節調整値)は1.00倍で、前月より0.02ポイント上昇した。
- 有効求人数(季節調整値)は46,356人で、前月より2.9%増加した。
- 有効求職者数(季節調整値)は46,335人で、前月より0.4%増加した。
- 新規求人倍率(季節調整値)は2.24倍で、前月より0.34ポイント上昇した。
- 正社員の有効求人倍率(原数値)は0.83倍で、前年同月より0.32ポイント低下した。
- 令和2年度の有効求人倍率は1.06倍で、前年度より0.52ポイント低下した。

季節調整値	令和3年2月	令和3年3月	前月比	
			増減数	増減率
有効求人倍率	0.98	1.00	-	+0.02P
有効求人数	45,049	46,356	+1,307	+2.9%
有効求職者数	46,156	46,335	+179	+0.4%
新規求人倍率	1.90	2.24	-	+0.34P
新規求人数	15,334	18,468	+3,134	+20.4%
新規求職者数	8,083	8,229	+146	+1.8%

原数値	令和2年3月	令和3年3月	前年同月比
正社員求人倍率	1.15	0.83	▲0.32P



注：年度の数値は原数値で、月別の数値は季節調整値である。なお、令和2年12月以前の月別の数値は季節調整替えにより公表値とは異なる場合がある。

## 雇用保険及び職業紹介指標

- 令和3年3月末の雇用保険適用事業所数は46,115件で、前年同月比2.1%増と平成22年12月から124か月連続で増加している。被保険者数は767,450人で、同0.5%増と132か月連続で増加している。
- 令和3年3月の雇用保険の受給資格決定件数は2,552件で、前年同月比17.1%増加した。雇用保険の受給者実人員は9,765人で、前年同月比34.7%増加した。
- 基本受給率は1.26%となり、前年同月差0.32ポイント上昇した。
- 紹介件数は12,875件と前年同月比で16.6%増加し、就職件数は3,268件で同3.4%増加した。就職率は33.1%となり、前年同月差3.0ポイント低下した。

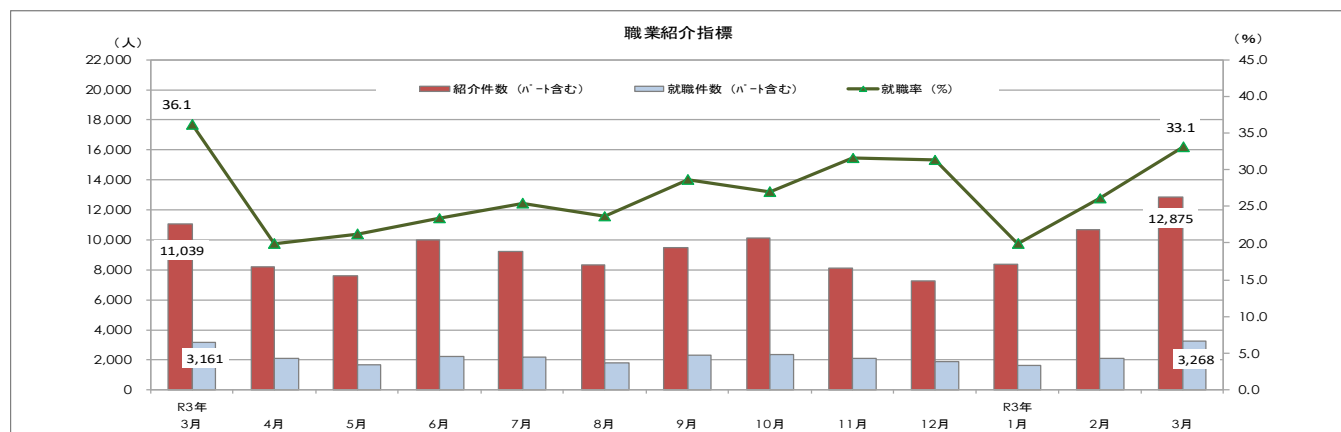
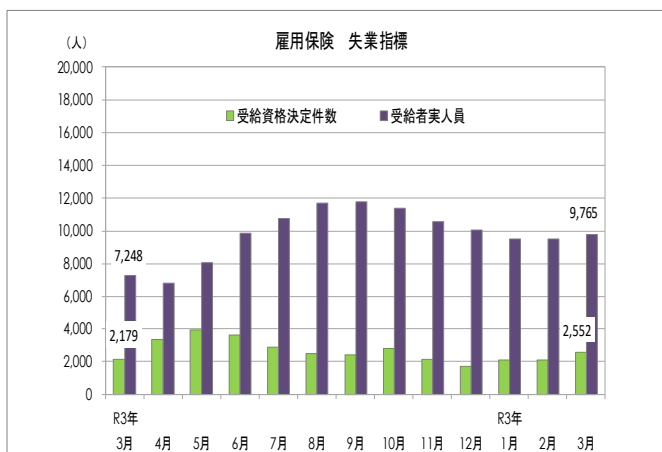
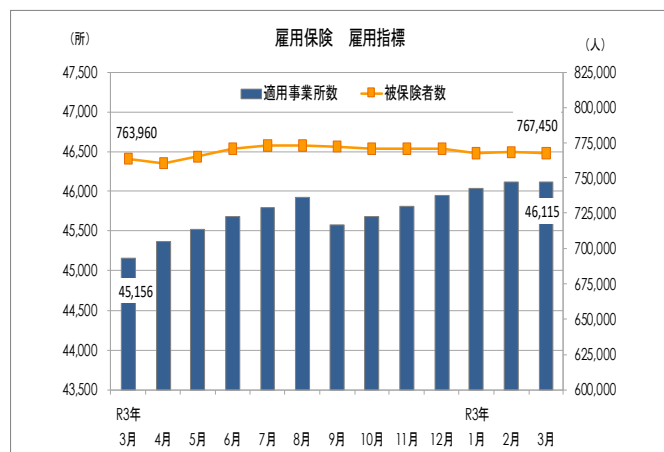
(上段:原数値、下段:前年度又は前年同月比・差)

		平成28年度	平成29年度	平成30年度	令和元年度	令和2年度	令和2年3月	4月	5月	6月	7月	8月	9月	10月	11月	12月	令和3年1月	2月	3月
雇用 失 業 指 標	① 適用事業所数	*43,002	*44,016	*44,642	*45,005	*45,800	45,156	45,369	45,522	45,684	45,800	45,926	45,579	45,689	45,804	45,956	46,036	46,123	46,115
		1.1	2.4	1.4	0.8	1.8	0.9	1.1	1.2	1.4	1.5	1.6	1.8	1.8	1.9	2.1	2.3	2.3	2.1
	② 被保険者数	*726,962	*746,751	*754,962	*764,920	*769,277	763,960	760,489	764,882	770,960	773,134	773,292	772,522	770,777	771,053	770,908	767,726	768,130	767,450
		1.2	2.7	1.1	1.3	0.6	1.3	0.9	0.4	0.5	0.8	0.8	0.8	0.6	0.4	0.4	0.3	0.5	0.5
	③ 受給資格決定件数	30,202	29,047	28,244	28,504	32,203	2,179	3,383	3,918	3,623	2,889	2,494	2,404	2,795	2,165	1,731	2,127	2,122	2,552
	▲ 7.4	▲ 3.8	▲ 2.8	0.9	13.0	9.9	12.7	12.7	41.6	10.5	18.6	11.7	10.9	9.9	2.7	▲ 4.9	5.8	17.1	
職業 紹 介 指 標	④ 受給者実人員	*8,484	*7,999	*8,064	*8,121	*9,974	7,248	6,781	8,037	9,839	10,776	11,677	11,756	11,360	10,576	10,045	9,539	9,534	9,765
		▲ 10.4	▲ 5.7	0.8	0.7	22.8	1.5	▲ 5.8	0.0	20.2	21.5	30.2	29.7	29.2	31.0	24.7	22.8	32.5	34.7
	⑤ 基本受給率(%) (下段:ポイント)	1.15	1.06	1.06	1.05	1.28	0.94	0.88	1.04	1.26	1.37	1.49	1.50	1.45	1.35	1.29	1.23	1.23	1.26
	▲ 0.15	▲ 0.09	0.00	▲ 0.01	0.23	0.00	▲ 0.07	0.00	0.20	0.23	0.33	0.33	0.32	0.31	0.25	0.23	0.30	0.32	
職業 紹 介 指 標	⑥ 紹介件数 (パート含む)	156,586	143,157	124,186	115,575	110,263	11,039	8,153	7,602	9,977	9,248	8,307	9,495	10,142	8,149	7,261	8,360	10,694	12,875
		▲ 12.8	▲ 8.6	▲ 13.3	▲ 6.9	▲ 4.6	▲ 15.1	▲ 23.5	▲ 25.4	0.8	▲ 14.8	▲ 3.0	▲ 9.1	▲ 2.3	▲ 9.5	▲ 0.1	11.1	9.7	16.6
	⑦ 就職件数 (パート含む)	38,969	38,422	34,535	31,761	25,725	3,161	2,103	1,700	2,235	2,181	1,826	2,295	2,357	2,106	1,903	1,620	2,131	3,268
	▲ 7.2	▲ 1.4	▲ 10.1	▲ 8.0	▲ 19.0	▲ 12.5	▲ 30.8	▲ 42.0	▲ 19.8	▲ 23.1	▲ 19.4	▲ 18.6	▲ 18.7	▲ 15.9	▲ 18.1	▲ 10.0	▲ 10.9	3.4	
	33.8	34.6	33.5	32.0	25.7	36.1	19.9	21.3	23.4	25.4	23.6	28.6	27.0	31.6	31.3	19.9	26.0	33.1	
	0.1	0.8	▲ 1.1	▲ 1.5	▲ 6.3	▲ 3.3	▲ 7.6	▲ 11.7	▲ 11.0	▲ 8.9	▲ 5.7	▲ 5.8	▲ 8.2	▲ 3.7	▲ 6.5	▲ 0.6	▲ 3.9	▲ 3.0	

注:「①適用事業所数」と「②被保険者数」の\*を付した数値は年度平均値

「③受給資格決定件数」の令和2年4月～令和3年3月分及び年度計は速報値であり、修正があり得る。

「④受給者実人員」の\*を付した数値は年度平均値



## 求人・求職の推移(パートを含む)

## 【有効求人倍率(季節調整値)】

令和3年3月は、有効求人数が前月比で2.9%増加し、有効求職者数も同0.4%増加した結果、1.00倍となり、前月より0.02ポイント上昇した。

## 【新規求人倍率(季節調整値)】

令和3年3月は、新規求人数が前月比で20.4%増加し、新規求職者数も同1.8%増加した結果、2.24倍となり、前月より0.34ポイント上昇した。

## ○ 有効求人・求職の状況

	有効求人倍率	有効求人数	有効求職者数
	季節調整値		
令和2年3月	1.42	54,831	38,484
令和2年4月	1.36	51,971	38,320
令和2年5月	1.25	48,871	39,076
令和2年6月	1.17	47,680	40,786
令和2年7月	1.08	46,933	43,323
令和2年8月	1.03	46,423	45,068
令和2年9月	1.02	46,269	45,465
令和2年10月	1.00	46,175	46,293
令和2年11月	0.97	45,573	47,086
令和2年12月	0.95	45,266	47,616
令和3年1月	0.97	45,747	47,040
令和3年2月	0.98	45,049	46,156
令和3年3月	1.00	46,356	46,335

## 【季節調整値による比較】

	有効求人倍率	有効求人数	有効求職者数
令和3年2月	0.98	45,049	46,156
令和3年3月	1.00	46,356	46,335
前月差(比)	0.02	2.9	0.4

## ○ 新規求人・求職の状況

	新規求人倍率	新規求人数	新規求職者数
	季節調整値		
令和2年3月	2.36	18,459	7,815
令和2年4月	2.17	17,055	7,852
令和2年5月	2.16	17,720	8,218
令和2年6月	1.89	17,108	9,042
令和2年7月	1.79	15,993	8,947
令和2年8月	2.04	17,275	8,488
令和2年9月	2.13	17,169	8,061
令和2年10月	1.92	16,302	8,496
令和2年11月	2.03	16,530	8,132
令和2年12月	2.08	16,848	8,088
令和3年1月	1.98	15,894	8,024
令和3年2月	1.90	15,334	8,083
令和3年3月	2.24	18,468	8,229

## 【季節調整値による比較】

	新規求人倍率	新規求人数	新規求職者数
令和3年2月	1.90	15,334	8,083
令和3年3月	2.24	18,468	8,229
前月差(比)	0.34	20.4	1.8

注1: 令和2年12月以前の有効求人倍率と新規求人倍率の季節調整値については、季節調整替えにより、これまでに公表されていた数値から改訂されている場合がある。

注2: 「季節調整替え」とは、最新一年間で新たに得られた数値を過去のデータ系列に加えた上で、季節変動要素の見直しを行い、過去の季節調整値を再計算することをいう。

(参考1) 【受理地別】近畿・全国の有効求人倍率 ※季節調整値。下段は前月差。

滋賀県	大阪府	兵庫県	奈良県	和歌山県	京都府	近畿計	全国計
0.90	1.14	0.94	1.15	1.06	1.00	1.05	1.10
0.00	▲ 0.02	0.00	0.05	0.06	0.02	▲ 0.01	0.01

(参考2) 【就業地別】近畿・全国の有効求人倍率 ※季節調整値。下段は前月差。

滋賀県	大阪府	兵庫県	奈良県	和歌山県	京都府	近畿計	全国計
1.07	0.95	0.99	1.25	1.12	1.00	1.00	1.10
0.06	▲ 0.01	▲ 0.02	0.04	0.07	0.01	0.00	0.01

## 産業別新規求人

## 【全産業】

令和3年3月の新規求人数は、前年同月比で6.6%増となったが、その要因は、農、林、漁業、情報通信業、卸売業、小売業、学術研究、専門・技術サービス業、教育、学習支援業、複合サービス事業は前年同月比で減少したものの、建設業、製造業、運輸業、郵便業、金融業、保険業、不動産業、物品賃貸業、宿泊業、飲食サービス業、生活関連サービス業、娯楽業、医療、福祉、サービス業(他に分類されないもの)等で増加したことによる。

## 【製造業】

食料品、飲料・たばこ・飼料製造業、非鉄金属、金属製品製造業、はん用、生産用、業務用機械器具製造業、その他の製造業、電子部品、電気機械、情報通信機械器具製造業等で増加したことから、製造業全体では前年同月比で3.0%増加した。

(パートタイムを含む) (上段:原数値、下段:前年度又は前年同月比)

	平成28年 年度計	平成29年 年度計	平成30年 年度計	令和元年 年度計	令和2年 年度計	令和2年 3月	4月	5月	6月	7月	8月	9月	10月	11月	12月	令和3年 1月	2月	3月
全産業	250,580 4.4	262,929 4.9	257,091 ▲2.2	252,977 ▲1.6	201,383 ▲20.4	19,276 ▲12.4	16,860 ▲24.6	14,856 ▲24.6	17,310 ▲18.5	15,772 ▲31.2	14,814 ▲23.3	17,939 ▲16.4	17,104 ▲26.3	14,817 ▲25.1	18,022 ▲14.8	17,070 ▲21.7	16,262 ▲21.6	20,557 6.6
A,B農、林、漁業	994 1.4	938 ▲5.6	982 4.7	878 ▲10.6	925 5.4	100 ▲23.7	80 ▲19.2	51 ▲29.2	89 36.9	71 ▲28.3	60 ▲15.5	92 58.6	86 ▲17.3	53 17.8	70 55.6	95 28.4	83 80.4	95 ▲5.0
D建設業	15,277 2.1	16,546 8.3	17,118 3.5	17,747 3.7	17,657 ▲0.5	1,229 ▲11.1	1,600 ▲3.7	1,336 ▲4.7	1,318 ▲4.7	1,603 ▲7.1	1,300 ▲7.3	1,397 ▲3.3	1,677 ▲3.0	1,314 ▲2.6	1,406 3.7	1,740 5.5	1,460 3.2	1,506 22.5
E製造業	27,144 6.2	31,669 16.7	30,819 ▲2.7	26,947 ▲12.6	20,046 ▲25.6	1,790 ▲16.7	1,758 ▲31.0	1,506 ▲37.0	1,465 ▲30.8	1,585 ▲37.6	1,584 ▲32.3	1,617 ▲24.6	1,819 ▲26.1	1,669 ▲27.1	1,536 ▲23.5	1,903 ▲11.3	1,760 ▲18.9	1,844 3.0
09食料品、 10飲料・たばこ・ 飼料	8,122 8.0	8,365 3.0	7,832 ▲6.4	7,176 ▲8.4	5,218 ▲27.3	380 ▲15.7	461 ▲34.7	436 ▲36.5	298 ▲38.2	454 ▲21.9	462 ▲39.6	424 ▲23.9	597 ▲2.0	452 ▲37.7	369 ▲21.5	438 ▲10.6	381 ▲47.3	446 17.4
11繊維工業	1,906 4.0	2,111 10.8	1,994 ▲5.5	1,709 ▲14.3	951 ▲44.4	93 ▲38.0	135 ▲8.2	53 ▲66.9	73 ▲51.3	86 ▲53.8	60 ▲45.5	64 ▲58.4	106 ▲37.6	66 ▲45.0	52 ▲59.7	80 ▲52.7	89 ▲26.4	87 ▲6.5
23非鉄金属、 24金属製品	2,025 ▲6.1	2,760 36.3	2,987 8.2	2,619 ▲12.3	2,223 ▲15.1	153 ▲37.0	171 ▲37.1	184 ▲21.7	131 ▲28.4	163 ▲39.0	212 ▲10.2	168 ▲4.0	175 ▲22.6	210 ▲12.5	182 ▲7.6	196 ▲6.7	221 ▲1.8	210 37.3
25はん用、 26生産用、 27業務用機械、 20.32その他	5,427 0.3	6,589 21.4	6,288 ▲4.6	5,397 ▲14.2	4,074 ▲24.5	406 ▲11.9	318 ▲30.6	334 ▲28.9	364 ▲21.4	289 ▲43.3	299 ▲30.8	333 ▲24.1	335 ▲21.7	303 ▲34.3	304 ▲30.3	398 ▲4.3	379 ▲20.7	418 3.0
28電子部品、 29電気機械、 30情報通信機械	3,344 8.4	4,378 30.9	3,976 ▲9.2	3,219 ▲19.0	2,847 ▲11.6	228 ▲3.0	231 ▲34.2	176 ▲35.3	187 ▲21.8	250 ▲29.0	194 ▲14.2	202 0.5	227 ▲32.6	289 14.2	222 1.4	378 19.2	254 13.4	237 3.9
31輸送用機械	688 18.6	661 ▲3.9	895 35.4	761 ▲15.0	553 ▲27.3	42 ▲51.7	51 ▲32.9	40 ▲16.7	45 ▲40.0	46 ▲42.5	50 ▲31.5	46 ▲31.3	53 ▲27.4	32 ▲44.8	42 ▲38.2	70 12.9	58 48.7	20 ▲52.4
F電気・ガス・熱供 給・水道業	105 ▲29.1	132 25.7	135 2.3	107 ▲20.7	165 54.2	16 166.7	8 33.3	14 55.6	9 0.0	12 20.0	16 220.0	11 10.0	15 114.3	19 90.0	14 100.0	6 20.0	14 7.7	27 68.8
G情報通信業	7,345 ▲0.7	6,572 ▲10.5	6,137 ▲6.6	5,438 ▲11.4	3,185 ▲41.4	332 24.3	231 ▲46.9	124 ▲80.2	248 ▲23.9	220 ▲48.2	199 ▲68.0	443 3.0	351 5.4	148 ▲76.3	414 ▲7.8	394 19.8	174 ▲65.6	239 ▲28.0
H運輸業、郵便業	15,643 5.4	16,450 5.2	16,626 1.1	16,382 ▲1.5	12,753 ▲22.2	1,011 ▲24.0	1,293 ▲10.0	1,112 ▲3.5	860 ▲21.7	1,166 ▲26.5	1,073 ▲11.0	869 ▲40.7	1,307 ▲17.3	1,028 ▲12.2	787 ▲34.0	1,147 ▲31.7	1,071 ▲40.6	1,040 2.9
I卸売業、小売業	37,602 1.6	39,618 5.4	38,318 ▲3.3	36,774 ▲4.0	25,755 ▲30.0	2,400 ▲16.3	2,592 ▲29.7	2,056 ▲28.9	1,870 ▲40.4	2,348 ▲34.4	2,102 ▲26.8	1,941 ▲32.0	2,345 ▲39.4	1,889 ▲29.7	1,889 ▲32.7	2,383 ▲30.1	2,068 ▲19.8	2,272 ▲5.3
J金融業、保険業、 K不動産業、物品賃 貸業	7,028 ▲2.1	7,261 3.3	7,278 0.2	7,107 ▲2.3	5,077 ▲28.6	570 15.9	477 ▲28.3	286 ▲45.7	457 ▲1.9	364 ▲50.9	335 ▲39.7	523 ▲1.7	473 ▲38.6	276 ▲42.1	511 ▲20.7	420 ▲35.8	372 ▲26.2	583 2.3
L学術研究、専門・技 術サービス業	6,985 4.1	7,441 6.5	6,648 ▲10.7	7,049 6.0	5,628 ▲20.2	595 32.2	390 ▲49.5	438 ▲7.6	566 2.2	391 ▲48.3	528 28.2	529 ▲7.7	454 ▲36.4	461 ▲9.8	501 ▲17.2	408 ▲25.1	381 ▲29.1	581 ▲2.4
M宿泊業、飲食サー ビス業	31,068 3.2	29,601 ▲4.7	28,830 ▲2.6	29,400 2.0	21,265 ▲27.7	3,215 ▲19.8	861 ▲59.8	790 ▲47.9	3,571 ▲11.5	967 ▲51.1	726 ▲50.2	3,370 ▲17.3	1,156 ▲44.2	961 ▲43.6	3,435 ▲12.8	871 ▲52.7	652 ▲54.3	3,905 21.5
75宿泊業	6,018 4.7	6,195 2.9	6,012 ▲3.0	6,314 5.0	2,810 ▲55.5	343 ▲34.9	198 ▲65.3	102 ▲81.9	243 ▲56.5	248 ▲56.6	95 ▲79.4	206 ▲66.4	424 ▲28.0	266 ▲52.0	215 ▲58.1	266 ▲52.1	129 ▲69.5	418 21.9
N生活関連サービ ス業、娯楽業	11,263 6.8	11,652 3.5	10,651 ▲8.6	10,087 ▲5.3	7,064 ▲30.0	699 ▲10.4	659 ▲10.2	475 ▲52.9	530 ▲41.7	708 ▲18.4	414 ▲59.2	534 ▲20.8	616 ▲28.3	532 ▲47.1	629 ▲3.1	669 ▲20.2	572 ▲30.8	726 3.9
O教育、学習支援業	6,424 18.6	7,182 11.8	5,996 ▲16.5	4,964 ▲17.2	3,971 ▲20.0	524 ▲25.5	345 ▲16.3	226 ▲30.5	346 1.5	335 ▲18.9	244 ▲19.7	345 ▲1.4	345 ▲23.3	236 ▲51.9	396 ▲1.5	373 ▲25.7	330 ▲26.7	450 ▲14.1
P医療、福祉	51,735 3.1	55,570 7.4	57,683 3.8	61,101 5.9	53,909 ▲11.8	4,527 ▲1.9	4,714 ▲8.2	4,536 ▲7.1	3,968 ▲12.1	4,289 ▲24.5	4,527 ▲6.7	4,174 ▲15.3	4,565 ▲16.1	4,544 ▲11.5	4,412 ▲10.4	4,606 ▲18.3	4,792 ▲11.9	4,782 5.6
Q複合サービス事業	1,788 27.0	2,194 22.7	1,562 ▲28.8	1,385 ▲11.3	1,040 ▲24.9	94 1.1	92 ▲27.6	66 ▲2.9	82 ▲57.1	52 ▲55.9	57 23.9	330 189.5	67 ▲78.1	54 ▲18.2	65 ▲20.7	60 ▲40.6	45 ▲37.5	70 ▲25.5
Rサービス業(他に 分類されないもの)	25,115 10.4	24,469 ▲2.6	22,906 ▲6.4	22,127 ▲3.4	16,389 ▲25.9	1,493 ▲18.2	1,330 ▲37.0	1,383 ▲27.0	1,279 ▲26.4	1,245 ▲40.0	1,323 ▲31.7	1,398 ▲8.0	1,467 ▲32.9	1,272 ▲31.1	1,260 ▲16.1	1,453 ▲24.2	1,427 ▲25.2	1,552 4.0

注:平成25年10月改定の「日本標準産業分類」に基づく区分により表章したもの。

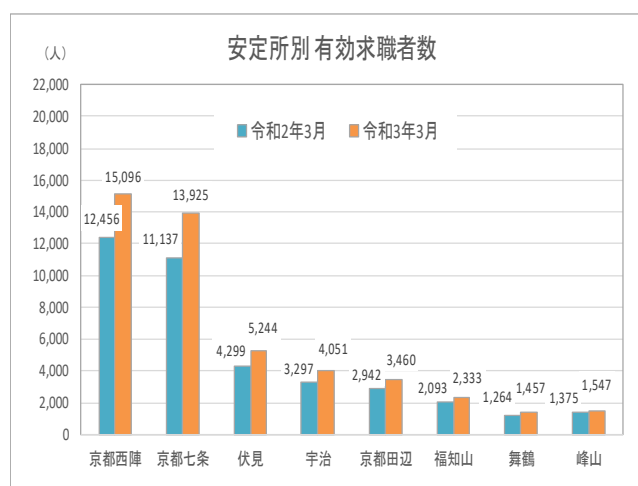
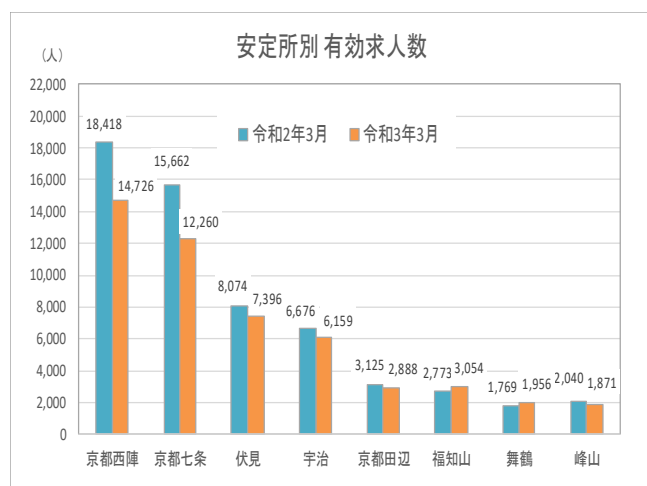
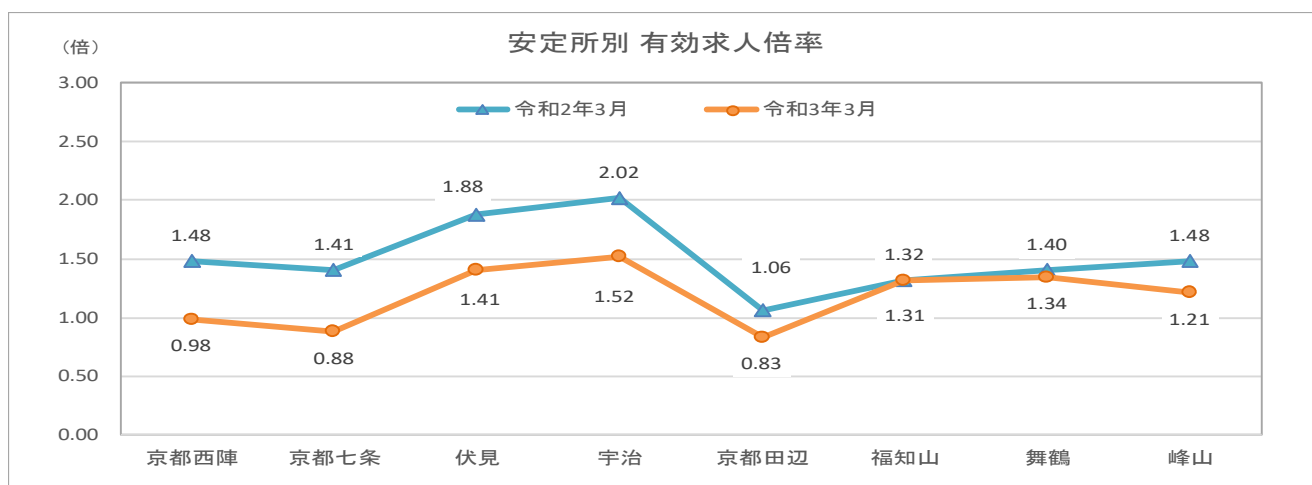
## 態様別新規求職者状況（原数値）

- 令和3年3月の新規求職者は前年同月比で12.8%増となった。  
 ○ 常用フルタイム就職を希望する新規求職者については、在職者が同11.3%増、離職者は同9.6%増、また、無業者は同36.1%増となった結果、全体では同12.1%増加した。  
 常用パートタイムを希望する新規求職者については、同13.6%増加した。  
 ○ 離職者のうち、事業主都合離職者は前年同月比で50.1%増加した。自己都合離職者については同4.2%減少した。

(パートタイムを含む)(上段:原数値、下段:前年度又は前年同月比)

	平成 28年	平成 29年	平成 30年	令和 元年	令和 2年	令和 2年										令和 3年			
	年度計	年度計	年度計	年度計	年度計	3月	4月	5月	6月	7月	8月	9月	10月	11月	12月	1月	2月	3月	
全 数	115,185	110,981	103,033	99,234	100,151	8,752	10,584	7,996	9,536	8,591	7,723	8,035	8,744	6,671	6,078	8,139	8,182	9,872	
	▲ 7.7	▲ 3.6	▲ 7.2	▲ 3.7	0.9	▲ 4.5	▲ 4.2	▲ 10.1	17.8	3.9	▲ 0.3	▲ 1.9	6.2	▲ 5.9	▲ 1.2	▲ 7.2	2.2	12.8	
常 用	フルタイム	73,708	69,091	63,485	60,344	60,379	5,334	6,360	4,939	5,501	5,297	4,634	4,805	5,181	4,002	3,773	5,002	4,903	5,982
		▲ 9.0	▲ 6.3	▲ 8.1	▲ 4.9	0.1	▲ 6.7	1.3	▲ 6.7	10.6	4.2	▲ 2.0	▲ 4.2	2.4	▲ 8.6	▲ 2.6	▲ 7.4	▲ 0.5	12.1
	在職者	22,402	21,830	19,451	18,685	17,232	1,835	1,215	1,087	1,406	1,385	1,364	1,386	1,393	1,215	1,208	1,695	1,835	2,043
		▲ 3.7	▲ 2.6	▲ 10.9	▲ 3.9	▲ 7.8	▲ 8.2	▲ 9.7	▲ 25.7	▲ 6.0	▲ 7.9	▲ 6.8	▲ 13.9	▲ 12.8	▲ 10.9	▲ 4.2	▲ 6.5	▲ 5.1	11.3
	離職者	44,750	41,409	39,154	37,628	39,219	3,111	4,751	3,585	3,761	3,567	2,983	3,116	3,443	2,494	2,316	3,017	2,775	3,411
		▲ 10.3	▲ 7.5	▲ 5.4	▲ 3.9	4.2	▲ 2.4	6.3	2.6	21.0	9.9	0.4	2.3	9.3	▲ 8.4	▲ 1.8	▲ 7.8	3.6	9.6
	事業主都合 離職者	11,411	9,886	9,543	9,283	12,675	740	1,527	1,328	1,361	1,319	971	940	1,022	712	669	883	832	1,111
	▲ 18.8	▲ 13.4	▲ 3.5	▲ 2.7	36.5	▲ 3.6	18.1	53.2	74.7	59.3	42.8	27.7	38.9	13.6	8.6	14.4	36.6	50.1	
自己都合 離職者	31,121	29,390	27,743	26,478	24,695	2,220	2,931	2,086	2,243	2,115	1,881	2,056	2,244	1,677	1,538	1,982	1,815	2,127	
	▲ 6.8	▲ 5.6	▲ 5.6	▲ 4.6	▲ 6.7	▲ 3.6	2.9	▲ 13.7	2.0	▲ 7.0	▲ 13.4	▲ 6.1	▲ 1.3	▲ 14.7	▲ 6.4	▲ 15.2	▲ 6.2	▲ 4.2	
無業者	6,556	5,852	4,880	4,031	3,928	388	394	267	334	345	287	303	345	293	249	290	293	528	
	▲ 16.1	▲ 10.7	▲ 16.6	▲ 17.4	▲ 2.6	▲ 26.8	▲ 14.7	▲ 20.1	▲ 10.5	3.3	▲ 2.7	▲ 15.8	10.2	0.3	▲ 1.6	▲ 7.3	▲ 6.7	36.1	
パートタイム	41,120	41,527	39,166	38,539	39,207	3,378	4,141	3,003	3,975	3,254	3,061	3,201	3,532	2,641	2,267	3,055	3,239	3,838	
	▲ 5.2	1.0	▲ 5.7	▲ 1.6	1.7	▲ 1.2	▲ 12.8	▲ 16.0	28.5	3.1	2.0	1.5	11.6	▲ 2.0	0.8	▲ 7.1	6.6	13.6	

## 地域別雇用失業指標 &lt;令和3年3月&gt;



## 公共職業安定所別有効求人人数・有効求職者数等の推移 (原数値)

		京都西陣	京都七条	伏見	宇治	京都田辺	南部計	福知山	舞鶴	峰山	北部計	京都府計
有効求人倍率	令和3年3月	0.98	0.88	1.41	1.52	0.83	1.04	1.31	1.34	1.21	1.29	1.07
	令和2年3月	1.48	1.41	1.88	2.02	1.06	1.52	1.32	1.40	1.48	1.39	1.51
	前年差(ポイント)	▲ 0.50	▲ 0.53	▲ 0.47	▲ 0.50	▲ 0.23	▲ 0.48	▲ 0.01	▲ 0.06	▲ 0.27	▲ 0.10	▲ 0.44
有効求人人数	令和3年3月	14,726	12,260	7,396	6,159	2,888	43,429	3,054	1,956	1,871	6,881	50,310
	令和2年3月	18,418	15,662	8,074	6,676	3,125	51,955	2,773	1,769	2,040	6,582	58,537
	前年比(%)	▲ 20.0	▲ 21.7	▲ 8.4	▲ 7.7	▲ 7.6	▲ 16.4	10.1	10.6	▲ 8.3	4.5	▲ 14.1
有効求職者数	令和3年3月	15,096	13,925	5,244	4,051	3,460	41,776	2,333	1,457	1,547	5,337	47,113
	令和2年3月	12,456	11,137	4,299	3,297	2,942	34,131	2,093	1,264	1,375	4,732	38,863
	前年比(%)	21.2	25.0	22.0	22.9	17.6	22.4	11.5	15.3	12.5	12.8	21.2
就職件数	令和3年3月	1,028	753	327	275	244	2,627	287	194	160	641	3,268
	令和2年3月	1,018	787	250	216	259	2,530	284	170	177	631	3,161
	前年比(%)	1.0	▲ 4.3	30.8	27.3	▲ 5.8	3.8	1.1	14.1	▲ 9.6	1.6	3.4

## 正社員の求人・求職状況

- 令和3年3月の正社員の有効求人倍率(原数値)は、有効求人数が前年同月比13.0%減少し、有効求職者数は同20.7%増加した結果、0.83倍となり、前年同月より0.32ポイント低下した。
- 正社員求人数は22,930人で、有効求人に占める正社員求人の割合は45.6%、正社員希望者数は27,599人で、有効求職者の58.6%を占める状況となっている。

年 月	全体			正社員(原数値)				
	有効求人倍率 (季節調整値)	有効求人 (原数値) (A)	有効求職 (原数値) (B)	有効求人倍率	有効求人 (a)	正社員比率 (a/A)	有効求職 (b)	正社員比率 (b/B)
令和2年 3月	1.42	58,537	38,863	1.15	26,354	45.0	22,859	58.8
令和2年 4月	1.36	51,985	40,700	1.00	23,874	45.9	23,830	58.6
令和2年 5月	1.25	45,899	41,107	0.89	21,579	47.0	24,168	58.8
令和2年 6月	1.17	45,238	43,214	0.83	20,873	46.1	25,179	58.3
令和2年 7月	1.08	44,529	43,971	0.80	20,833	46.8	25,913	58.9
令和2年 8月	1.03	43,948	44,872	0.79	20,683	47.1	26,343	58.7
令和2年 9月	1.02	45,459	45,835	0.79	21,345	47.0	26,986	58.9
令和2年10月	1.00	46,912	47,043	0.80	21,844	46.6	27,464	58.4
令和2年11月	0.97	46,216	45,827	0.81	21,516	46.6	26,625	58.1
令和2年12月	0.95	46,424	43,871	0.84	21,395	46.1	25,554	58.2
令和3年 1月	0.97	47,289	43,700	0.85	21,811	46.1	25,644	58.7
令和3年 2月	0.98	48,356	44,231	0.86	22,285	46.1	25,908	58.6
令和3年 3月	1.00	50,310	47,113	0.83	22,930	45.6	27,599	58.6

## ○ 前年同月との比較

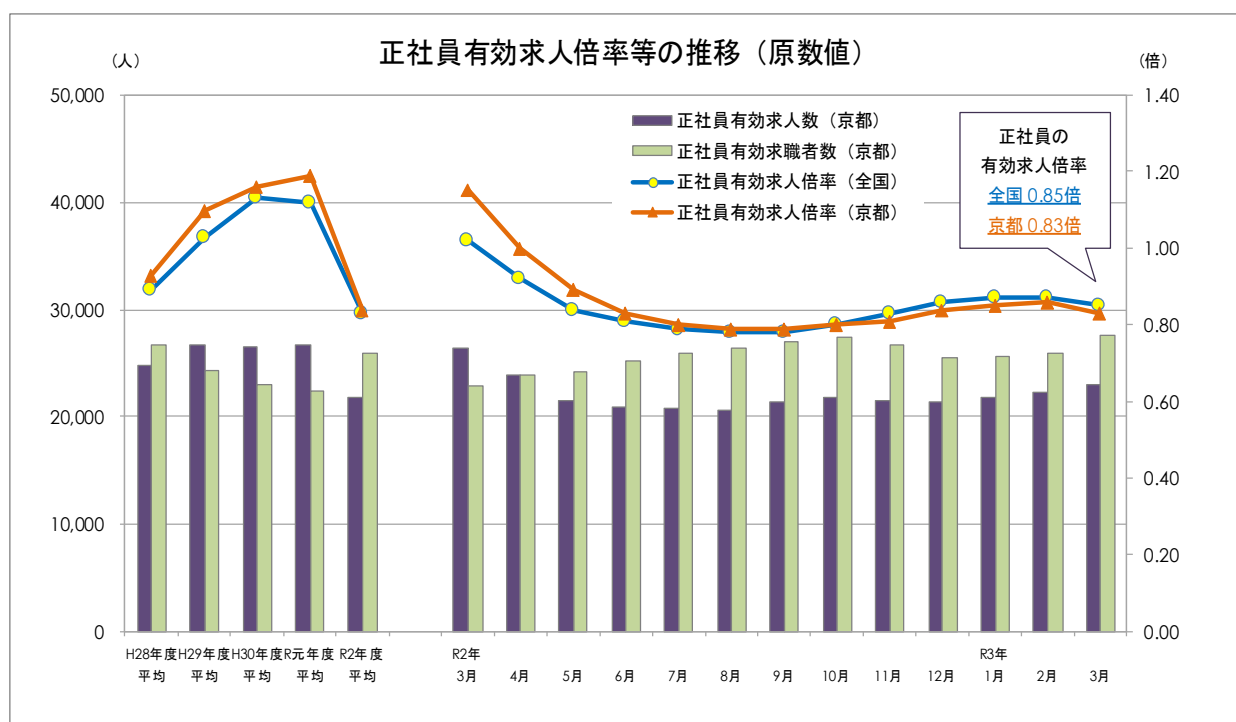
令和2年 3月	1.42	58,537	38,863	1.15	26,354	45.0	22,859	58.8
令和3年 3月	1.00	50,310	47,113	0.83	22,930	45.6	27,599	58.6
前年同月比(差)	▲ 0.42	▲ 14.1	21.2	▲ 0.32	▲ 13.0	0.6	20.7	▲ 0.2

注1: 正社員求人数とはフルタイム求人で雇用形態が正社員をいう。

注2: 正社員希望者とは常用フルタイム有効求職者をいう。

注3: 常用フルタイム有効求職者には、フルタイムの派遣労働者や契約社員を希望する者も含まれるため、厳密な意味での正社員有効求人倍率より低い値となる。

注4: 求人倍率の季節調整値とは、原数値から季節的な変動の要素を除いたもの。令和2年12月以前の数値は、季節調整替えにより公表値とは異なる場合がある。



## 【主要雇用指標の推移(パートを含む季節調整値)】

## ○ 有効求人数

	平成28年度	平成29年度	平成30年度	令和元年度	令和2年度
4月	56,043	60,395	61,446	61,745	51,971
5月	56,592	61,015	61,716	62,250	48,871
6月	56,546	61,883	61,176	63,009	47,680
7月	57,288	62,859	60,889	63,306	46,933
8月	57,153	61,903	61,083	62,646	46,423
9月	57,523	61,504	60,547	61,628	46,269
10月	56,988	61,361	60,090	59,776	46,175
11月	57,570	60,655	60,575	59,820	45,573
12月	57,751	60,099	59,909	59,221	45,266
1月	58,467	61,469	59,277	58,188	45,747
2月	59,137	60,885	59,249	57,662	45,049
3月	59,165	61,328	60,600	54,831	46,356
年度平均	57,519	61,280	60,546	60,340	46,859

## ○ 新規求人数

	平成28年度	平成29年度	平成30年度	令和元年度	令和2年度
4月	20,664	21,387	23,049	22,468	17,055
5月	20,421	22,649	20,774	21,198	17,720
6月	21,323	22,422	21,275	22,495	17,108
7月	20,271	22,430	21,544	22,599	15,993
8月	20,299	21,586	21,403	21,386	17,275
9月	21,084	22,302	20,780	21,144	17,169
10月	20,516	22,121	21,778	21,390	16,302
11月	21,108	21,128	21,564	20,938	16,530
12月	21,532	21,739	20,148	20,810	16,848
1月	20,615	22,142	21,206	19,632	15,894
2月	21,423	20,125	20,737	20,165	15,334
3月	21,374	21,971	21,735	18,459	18,468
年度平均	20,886	21,834	21,333	21,057	16,808

## ○ 有効求職者数

	平成28年度	平成29年度	平成30年度	令和元年度	令和2年度
4月	43,654	41,012	39,281	37,935	38,320
5月	43,306	40,645	39,398	38,052	39,076
6月	43,245	40,599	38,762	37,935	40,786
7月	43,285	40,454	38,196	38,139	43,323
8月	43,138	40,205	38,197	38,341	45,068
9月	42,845	40,265	38,139	38,681	45,465
10月	42,499	39,973	38,121	38,165	46,293
11月	42,014	39,511	38,295	38,174	47,086
12月	41,756	39,323	38,777	38,252	47,616
1月	41,592	39,519	38,190	38,362	47,040
2月	40,980	39,537	38,155	38,575	46,156
3月	41,202	39,300	38,116	38,484	46,335
年度平均	42,460	40,029	38,469	38,258	44,380

## ○ 新規求職者数

	平成28年度	平成29年度	平成30年度	令和元年度	令和2年度
4月	9,783	9,496	9,102	8,207	7,852
5月	9,834	9,179	8,800	8,619	8,218
6月	10,038	9,380	8,375	8,494	9,042
7月	9,799	9,444	8,350	8,450	8,947
8月	9,464	9,420	8,621	8,388	8,488
9月	9,409	9,332	8,347	8,618	8,061
10月	9,449	8,720	8,512	8,229	8,496
11月	9,242	9,158	8,721	8,415	8,132
12月	9,208	9,205	8,657	8,352	8,088
1月	9,440	9,012	8,410	8,396	8,024
2月	9,052	9,176	8,436	8,280	8,083
3月	9,606	9,061	8,401	7,815	8,229
年度平均	9,527	9,215	8,561	8,355	8,305

## ○ 有効求人倍率

	平成28年度	平成29年度	平成30年度	令和元年度	令和2年度
4月	1.28	1.47	1.56	1.63	1.36
5月	1.31	1.50	1.57	1.64	1.25
6月	1.31	1.52	1.58	1.66	1.17
7月	1.32	1.55	1.59	1.66	1.08
8月	1.32	1.54	1.60	1.63	1.03
9月	1.34	1.53	1.59	1.59	1.02
10月	1.34	1.54	1.58	1.57	1.00
11月	1.37	1.54	1.58	1.57	0.97
12月	1.38	1.53	1.54	1.55	0.95
1月	1.41	1.56	1.55	1.52	0.97
2月	1.44	1.54	1.55	1.49	0.98
3月	1.44	1.56	1.59	1.42	1.00
年度平均	1.35	1.53	1.57	1.58	1.06

## ○ 新規求人倍率

	平成28年度	平成29年度	平成30年度	令和元年度	令和2年度
4月	2.11	2.25	2.53	2.74	2.17
5月	2.08	2.47	2.36	2.46	2.16
6月	2.12	2.39	2.54	2.65	1.89
7月	2.07	2.38	2.58	2.67	1.79
8月	2.14	2.29	2.48	2.55	2.04
9月	2.24	2.39	2.49	2.45	2.13
10月	2.17	2.54	2.56	2.60	1.92
11月	2.28	2.31	2.47	2.49	2.03
12月	2.34	2.36	2.33	2.49	2.08
1月	2.18	2.46	2.52	2.34	1.98
2月	2.37	2.19	2.46	2.44	1.90
3月	2.23	2.42	2.59	2.36	2.24
年度平均	2.19	2.37	2.49	2.52	2.02

注1：令和2年12月以前の有効求人倍率と新規求人倍率の季節調整値については、季節調整替えにより公表値とは異なる場合がある。

注2：「季節調整替え」とは、最新一年間で新たに得られた数値を過去のデータ系列に加えた上で、季節変動要素の見直しを行い、過去の季節調整値を再計算することを行う。



## 都道府県単位で把握可能な雇用失業指標

## 1 雇用者数に関する指標

	職業安定業務統計・雇用保険業務統計	その他類似の指標
雇用保険被保険者数	適用事業所に雇用される労働者数(被保険者の要件：1週間の所定労働時間が20時間以上かつ31日以上雇用見込みがあること)	総務省「労働力調査」就業者数(四半期ごと) 京都府「毎月勤労統計調査」常用労働者数、常用雇用指数
雇用保険資格取得者数	その月に適用事業所に新規雇用した労働者数	京都府「毎月勤労統計調査」入職者数
雇用保険資格喪失者数	その月に適用事業所を退職した労働者数	京都府「毎月勤労統計調査」離職者数
就職件数	有効求職者がハローワークの紹介により就職した件数	—
就職率	$= \text{就職件数} \div \text{新規求職者数} \times 100(\%)$	—

## 2 失業に関する指標

	職業安定業務統計・雇用保険業務統計	その他類似の指標
有効求職者数	前月から繰越された有効求職者数と当月の新規求職者数の合計数(在職の求職者を含む)	総務省「労働力調査」完全失業者数(四半期ごと)
受給者実人員	基本手当の給付を実際に受けた受給資格者の実数	—
受給資格決定件数	離職者の提出した離職票に基づき、ハローワークが基本手当の受給資格を決定した数	—
基本受給率	$= \text{受給者実人員} \div (\text{雇用保険被保険者数} + \text{受給者実人員}) \times 100(\%)$	—
完全失業率	$= \text{完全失業者数} \div (\text{就業者数} + \text{完全失業者数}) \times 100(\%)$ (四半期ごと)	—

## 3 労働力需給に関する指標

有効求人倍率	有効求職者数に対する有効求人数の割合	—
新規求人倍率	新規求職者数に対する新規求人数の割合	—