

経済・府政記者クラブ同時資料配付

京都労働局発表

令和2年10月30日(金)

午前8時30分 解禁

職業安定部職業安定課

担当 課長 草木 一之

地方労働市場情報官 香村 充

電話 075-241-3268(ダイヤル)

京都府内の雇用失業情勢（令和2年9月分）

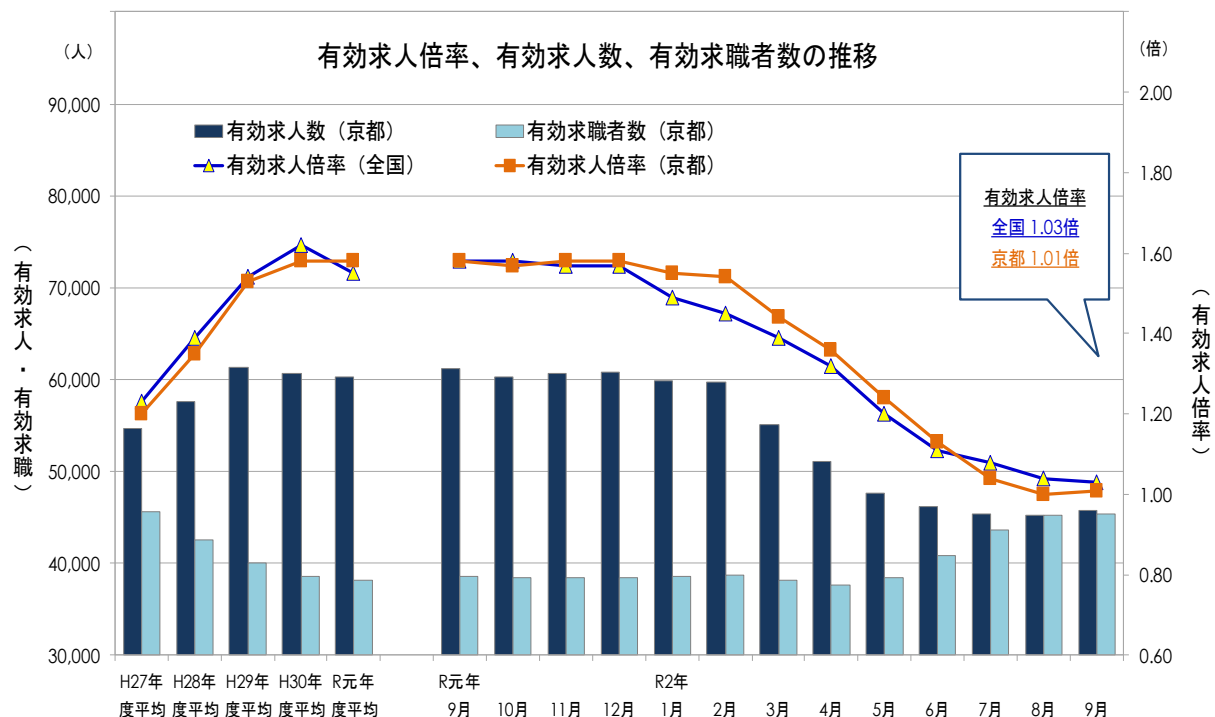
京都府内の雇用情勢は、求職者が引き続き増加傾向にあり、新型コロナウイルス感染症が雇用に与える影響について、注意を要する状態にある。

<9月の特徴>

- 雇用保険被保険者数は、前年同月比0.8%増と126か月連続で増加している。
- 有効求職者数(原数値)、雇用保険受給者実人員は前年同月比で増加している。
- 有効求人倍率(季節調整値)は1.01倍で、前月より0.01ポイント上昇した。
- 正社員の有効求人倍率(原数値)は0.79倍で、前年同月より0.39ポイント低下した。

京都府計(原数値)	令和元年9月	令和2年9月	前年同月比%(差P)	(前月発表値)
雇用保険被保険者数(人)	766,344	772,522	+0.8%	(+0.8%)
有効求人数(人)	60,343	45,459	▲24.7%	(▲26.5%)
有効求職者数(人)	38,705	45,835	+18.4%	(+17.3%)
受給者実人員(人)	9,062	11,756	+29.7%	(+30.2%)
正社員有効求人倍率(倍)	1.18	0.79	▲0.39P	(▲0.39P)

京都府計(季節調整値)	令和2年8月	令和2年9月	前月差(ポイント)
有効求人倍率(倍)	1.00	1.01	+0.01P



注：年の数値は原数値で、月別の数値は季節調整値である。なお、令和元年12月以前の月別の数値は季節調整替えにより公表値とは異なる場合がある。

雇用保険及び職業紹介指標

- 令和2年9月末の雇用保険適用事業所数は45,579件で、前年同月比1.8%増と平成22年12月から118か月連続で増加している。被保険者数は772,522人で、同0.8%増と126か月連続で増加している。
- 令和2年9月の雇用保険の受給資格決定件数は2,404人で、前年同月比11.7%増加した。雇用保険の受給者実人員は11,756人で、前年同月比29.7%増加した。
- 基本受給率は1.50%となり、前年同月差0.33ポイント上昇した。
- 紹介件数は9,495件と前年同月比で9.1%減少し、就職件数は2,295件で同18.6%減少した。就職率は28.6%となり、前年同月差5.8ポイント低下した。

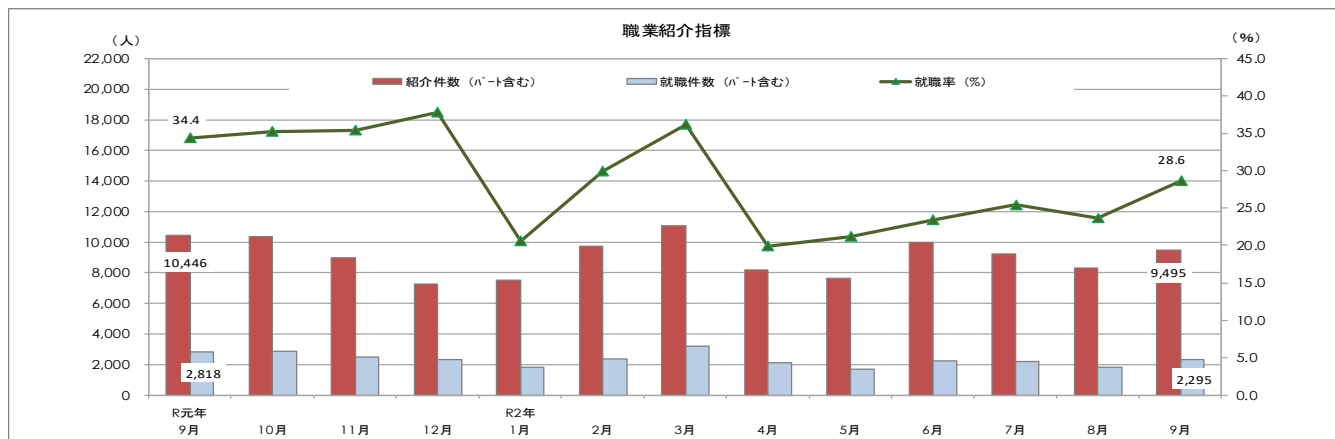
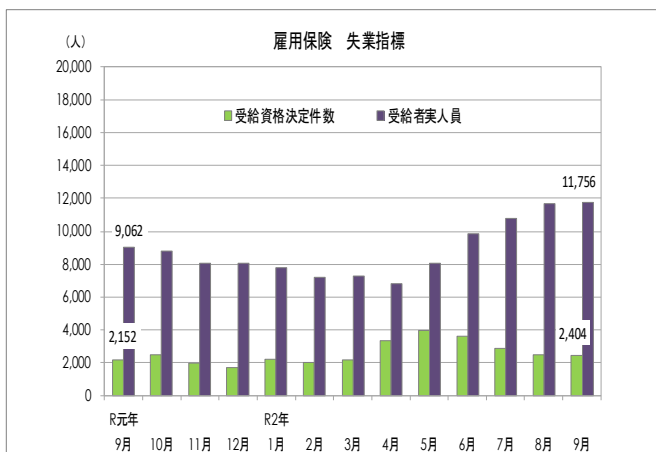
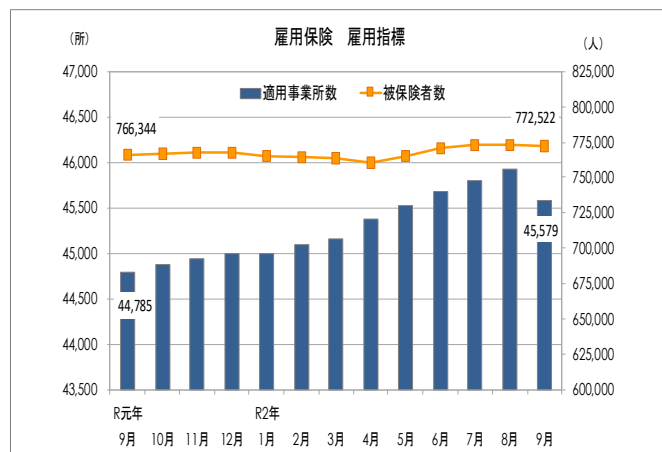
(上段:原数値、下段:前年度又は前年同月比・差)

		平成27年度	平成28年度	平成29年度	平成30年度	令和元年度	令和元年9月	10月	11月	12月	令和2年1月	2月	3月	4月	5月	6月	7月	8月	9月
雇用 失業 指標	① 適用事業所数	*42,542	*43,002	*44,016	*44,642	*45,005	44,785	44,880	44,931	44,992	44,999	45,089	45,156	45,369	45,522	45,684	45,800	45,926	45,579
		0.6	1.1	2.4	1.4	0.8	0.6	0.6	0.5	0.5	0.5	0.9	0.9	1.1	1.2	1.4	1.5	1.6	1.8
	② 被保険者数	*718,081	*726,962	*746,751	*754,962	*764,920	766,344	766,433	767,606	767,911	765,182	764,612	763,960	760,489	764,882	770,960	773,134	773,292	772,522
		1.3	1.2	2.7	1.1	1.3	1.4	1.4	1.4	1.3	1.3	1.3	1.3	0.9	0.4	0.5	0.8	0.8	0.8
	③ 受給資格決定件数	32,604	30,202	29,047	28,244	28,504	2,152	2,520	1,970	1,686	2,237	2,005	2,179	3,383	3,918	3,623	2,889	2,494	2,404
	▲6.0	▲7.4	▲3.8	▲2.8	0.9	15.7	▲4.3	1.2	3.0	▲2.0	▲0.1	9.9	12.7	12.7	41.6	10.5	18.6	11.7	
職業 紹介 指標	④ 受給者実人員	*9,469	*8,484	*7,999	*8,064	*8,121	9,062	8,794	8,075	8,057	7,765	7,194	7,248	6,781	8,037	9,839	10,776	11,677	11,756
		▲8.3	▲10.4	▲5.7	0.8	0.7	3.8	▲1.4	▲1.3	4.7	▲0.6	▲2.0	1.5	▲5.8	0.0	20.2	21.5	30.2	29.7
	⑤ 基本受給率(%) (下段:ポイント)	1.30	1.15	1.06	1.06	1.05	1.17	1.13	1.04	1.04	1.00	0.93	0.94	0.88	1.04	1.26	1.37	1.49	1.50
	▲0.14	▲0.15	▲0.09	0.00	▲0.01	0.03	▲0.04	▲0.03	0.04	▲0.02	▲0.03	0.00	▲0.07	0.00	0.20	0.23	0.33	0.33	
職業 紹介 指標	⑥ 紹介件数 (パート含む)	179,482	156,586	143,157	124,186	115,575	10,446	10,382	9,008	7,268	7,522	9,744	11,039	8,153	7,602	9,977	9,248	8,307	9,495
		▲9.8	▲12.8	▲8.6	▲13.3	35.6	14.9	▲3.7	▲5.8	▲2.9	▲17.5	▲13.2	▲15.1	▲23.5	▲25.4	0.8	▲14.8	▲3.0	▲9.1
	⑦ 就職件数 (パート含む)	41,991	38,969	38,422	34,535	31,761	2,818	2,900	2,504	2,324	1,801	2,393	3,161	2,103	1,700	2,235	2,181	1,826	2,295
	▲2.3	▲7.2	▲1.4	▲10.1	27.7	7.1	▲6.2	▲8.0	▲7.7	▲16.3	▲14.0	▲12.5	▲30.8	▲42.0	▲19.8	▲23.1	▲19.4	▲18.6	
⑧ 就職率(%) (下段:ポイント)	33.7	33.8	34.6	33.5	32.0	34.4	35.2	35.3	37.8	20.5	29.9	36.1	19.9	21.3	23.4	25.4	23.6	28.6	
	2.1	0.1	0.8	▲1.1	▲4.4	▲0.4	0.8	▲0.7	▲3.5	▲4.0	▲2.7	▲3.3	▲7.6	▲11.7	▲11.0	▲8.9	▲5.7	▲5.8	

注:「①適用事業所数」と「②被保険者数」の*を付した数値は年度平均値

「③受給資格決定件数」の令和元年12月については、当初、速報値(1,687)を計上していたため確定値に修正済。令和2年3月分については、当初、速報値(2,181)を計上していたため確定値に修正済。令和元年度分については、当初、速報値(28,506)を計上していたため確定値に修正済。令和2年4~9月分は速報値であり、修正があり得る。

「④受給者実人員」の*を付した数値は年度平均値



求人・求職の推移(パートを含む)

【有効求人倍率(季節調整値)】

令和2年9月は、有効求人数が前月比で1.3%増加し、有効求職者数も同0.3%増加した結果、1.01倍となり、前月より0.01ポイント上昇した。

【新規求人倍率(季節調整値)】

令和2年9月は、新規求人数が前月比で0.2%減少し、新規求職者数も同6.8%減少した結果、2.19倍となり、前月より0.14ポイント上昇した。

○ 有効求人・求職の状況

	有効求人倍率	有効求人倍率	有効求人数	有効求職者数
	原数値	季節調整値		
令和元年9月	1.56	1.58	61,149	38,629
令和元年10月	1.58	1.57	60,313	38,395
令和元年11月	1.64	1.58	60,645	38,481
令和元年12月	1.72	1.58	60,855	38,456
令和2年1月	1.68	1.55	59,880	38,626
令和2年2月	1.66	1.54	59,731	38,715
令和2年3月	1.51	1.44	55,120	38,172
令和2年4月	1.28	1.36	51,151	37,699
令和2年5月	1.12	1.24	47,643	38,508
令和2年6月	1.05	1.13	46,109	40,857
令和2年7月	1.01	1.04	45,428	43,691
令和2年8月	0.98	1.00	45,237	45,284
令和2年9月	0.99	1.01	45,807	45,417

【原数値による比較】

	有効求人倍率	有効求人数	有効求職者数
令和元年9月	1.56	60,343	38,705
令和2年9月	0.99	45,459	45,835
前年同月差(比)	▲ 0.57	▲ 24.7	18.4

【季節調整値による比較】

	有効求人倍率	有効求人数	有効求職者数
令和2年8月	1.00	45,237	45,284
令和2年9月	1.01	45,807	45,417
前月差(比)	0.01	1.3	0.3

○ 新規求人・求職の状況

	新規求人倍率	新規求人倍率	新規求人数	新規求職者数
	原数値	季節調整値		
令和元年9月	2.62	2.50	21,470	8,572
令和元年10月	2.82	2.57	21,366	8,315
令和元年11月	2.79	2.54	21,472	8,459
令和元年12月	3.44	2.66	22,210	8,355
令和2年1月	2.49	2.36	19,816	8,398
令和2年2月	2.59	2.62	21,496	8,203
令和2年3月	2.20	2.35	18,025	7,656
令和2年4月	1.59	2.07	15,880	7,686
令和2年5月	1.86	2.18	17,781	8,152
令和2年6月	1.82	1.76	16,383	9,283
令和2年7月	1.84	1.68	15,215	9,083
令和2年8月	1.92	2.05	17,598	8,593
令和2年9月	2.23	2.19	17,561	8,009

【原数値による比較】

	新規求人倍率	新規求人数	新規求職者数
令和元年9月	2.62	21,467	8,188
令和2年9月	2.23	17,939	8,035
前年同月差(比)	▲ 0.39	▲ 16.4	▲ 1.9

【季節調整値による比較】

	新規求人倍率	新規求人数	新規求職者数
令和2年8月	2.05	17,598	8,593
令和2年9月	2.19	17,561	8,009
前月差(比)	0.14	▲ 0.2	▲ 6.8

注1: 令和元年12月以前の有効求人倍率と新規求人倍率の季節調整値については、季節調整替えにより、これまでに公表されていた数値から改訂されている場合がある。

注2: 「季節調整替え」とは、最新一年間で新たに得られた数値を過去のデータ系列に加えた上で、季節変動要素の見直しを行い、過去の季節調整値を再計算することをいう。

(参考1) 【受理地別】近畿・全国の有効求人倍率 ※季節調整値。下段は前月差。

滋賀県	大阪府	兵庫県	奈良県	和歌山県	京都府	近畿計	全国計
0.82	1.12	0.93	1.09	0.96	1.01	1.03	1.03
0.00	▲ 0.02	0.00	▲ 0.02	▲ 0.01	0.01	▲ 0.01	▲ 0.01

(参考2) 【就業地別】近畿・全国の有効求人倍率 ※季節調整値。下段は前月差。

滋賀県	大阪府	兵庫県	奈良県	和歌山県	京都府	近畿計	全国計
0.98	0.93	0.98	1.20	1.01	0.99	0.97	1.03
0.00	▲ 0.02	0.01	▲ 0.05	▲ 0.02	▲ 0.01	▲ 0.01	▲ 0.01

産業別新規求人

【全産業】

令和2年9月の新規求人数は、前年同月比で16.4%減となったが、その要因は、農、林、漁業、情報通信業、複合サービス事業等は前年同月比で増加したものの、建設業、製造業、運輸業、郵便業、卸売業、小売業、金融業、保険業、不動産業、物品賃貸業、学術研究、専門・技術サービス業、宿泊業、飲食サービス業、生活関連サービス業、娯楽業、教育、学習支援業、医療、福祉、サービス業(他に分類されないもの)で減少したことによる。

【製造業】

食料品、飲料・たばこ・飼料製造業、繊維工業、非鉄金属、金属製品製造業、はん用、生産用、業務用機械器具製造業、その他の製造業、輸送用機械器具製造業等で減少したことから、製造業全体では前年同月比で24.6%減少した。

(パートタイムを含む) (上段:原数値、下段:前年度又は前年同月比)

	平成27年 年度計	平成28年 年度計	平成29年 年度計	平成30年 年度計	令和元年 年度計	令和元年 9月	10月	11月	12月	令和2年 1月	2月	3月	4月	5月	6月	7月	8月	9月
全産業	240,070 6.5	250,580 4.4	262,929 4.9	257,091 ▲2.2	252,977 ▲1.6	21,467 4.5	23,212 ▲2.4	19,788 ▲5.3	21,148 5.2	21,806 ▲6.7	20,739 ▲4.8	19,276 ▲12.4	16,860 ▲24.6	14,856 ▲24.6	17,310 ▲18.5	15,772 ▲31.2	14,814 ▲23.3	17,939 ▲16.4
A,B農、林、漁業	980 10.7	994 1.4	938 ▲5.6	982 4.7	878 ▲10.6	58 ▲22.7	104 46.5	45 ▲43.8	45 15.4	74 0.0	46 ▲48.3	100 ▲23.7	80 ▲19.2	51 ▲29.2	89 36.9	71 ▲28.3	60 ▲15.5	92 58.6
D建設業	14,956 ▲1.2	15,277 2.1	16,546 8.3	17,118 3.5	17,747 3.7	1,445 3.0	1,729 8.6	1,349 ▲1.8	1,356 2.8	1,649 0.0	1,415 ▲3.6	1,229 ▲11.1	1,600 ▲3.7	1,336 ▲4.7	1,318 ▲4.7	1,603 ▲7.1	1,300 ▲7.3	1,397 ▲3.3
E製造業	25,551 3.8	27,144 6.2	31,669 16.7	30,819 ▲2.7	26,947 ▲12.6	2,144 ▲11.2	2,460 ▲17.8	2,291 ▲12.5	2,008 ▲2.1	2,146 ▲27.5	2,171 ▲15.3	1,790 ▲16.7	1,758 ▲31.0	1,506 ▲37.0	1,465 ▲30.8	1,585 ▲37.6	1,584 ▲32.3	1,617 ▲24.6
09食料品、 10飲料・たばこ・ 飼料	7,519 6.1	8,122 8.0	8,365 3.0	7,832 ▲6.4	7,176 ▲8.4	557 ▲6.2	609 ▲26.2	726 5.2	470 29.1	490 ▲36.5	723 6.6	380 ▲15.7	461 ▲34.7	436 ▲36.5	298 ▲38.2	454 ▲21.9	462 ▲39.6	424 ▲23.9
11繊維工業	1,832 ▲11.8	1,906 4.0	2,111 10.8	1,994 ▲5.5	1,709 ▲14.3	154 ▲6.7	170 ▲29.2	120 ▲4.0	129 ▲1.5	169 ▲17.6	121 ▲0.8	93 ▲38.0	135 ▲8.2	53 ▲66.9	73 ▲51.3	86 ▲53.8	60 ▲45.5	64 ▲58.4
23非鉄金属、 24金属製品	2,157 10.3	2,025 ▲6.1	2,760 36.3	2,987 8.2	2,619 ▲12.3	175 ▲30.0	226 ▲4.6	240 ▲16.4	197 ▲17.6	210 ▲19.8	225 ▲21.1	153 ▲37.0	171 ▲37.1	184 ▲21.7	131 ▲28.4	163 ▲39.0	212 ▲10.2	168 ▲4.0
25はん用、 26生産用、 27業務用機械、 20.32その他	5,409 5.7	5,427 0.3	6,589 21.4	6,288 ▲4.6	5,397 ▲14.2	439 ▲6.4	428 ▲27.9	461 ▲12.2	436 ▲0.5	416 ▲33.9	478 ▲5.0	406 ▲11.9	318 ▲30.6	334 ▲28.9	364 ▲21.4	289 ▲43.3	299 ▲30.8	333 ▲24.1
28電子部品、 29電気機械、 30情報通信機械	3,084 11.8	3,344 8.4	4,378 30.9	3,976 ▲9.2	3,219 ▲19.0	201 ▲35.4	337 ▲20.0	253 ▲21.4	219 ▲19.8	317 ▲19.9	224 ▲24.1	228 ▲3.0	231 ▲34.2	176 ▲35.3	187 ▲21.8	250 ▲29.0	194 ▲14.2	202 0.5
31輸送用機械	580 ▲4.0	688 18.6	661 ▲3.9	895 35.4	761 ▲15.0	67 1.5	73 ▲23.2	58 5.5	68 ▲15.0	62 ▲28.7	39 ▲45.1	42 ▲51.7	51 ▲32.9	40 ▲16.7	45 ▲40.0	46 ▲42.5	50 ▲31.5	46 ▲31.3
F電気・ガス・熱供 給・水道業	148 ▲4.5	105 ▲29.1	132 25.7	135 2.3	107 ▲20.7	10 ▲44.4	7 ▲22.2	10 ▲33.3	7 ▲36.4	5 ▲28.6	13 ▲31.6	16 166.7	8 33.3	14 55.6	9 0.0	12 20.0	16 220.0	11 10.0
G情報通信業	7,399 ▲0.9	7,345 ▲0.7	6,572 ▲10.5	6,137 ▲6.6	5,438 ▲11.4	430 61.0	333 ▲22.6	625 ▲31.2	449 108.8	329 ▲36.4	506 ▲39.7	332 24.3	231 ▲46.9	124 ▲80.2	248 ▲23.9	220 ▲48.2	199 ▲68.0	443 3.0
H運輸業、郵便業	14,842 2.8	15,643 5.4	16,450 5.2	16,626 1.1	16,382 ▲1.5	1,466 20.9	1,581 ▲13.8	1,171 ▲26.4	1,192 ▲10.4	1,680 14.7	1,803 45.5	1,011 ▲24.0	1,293 ▲10.0	1,112 ▲3.5	860 ▲21.7	1,166 ▲26.5	1,073 ▲11.0	869 ▲40.7
I卸売業、小売業	36,995 ▲0.6	37,602 1.6	39,618 5.4	38,318 ▲3.3	36,774 ▲4.0	2,855 0.5	3,870 3.2	2,686 ▲8.5	2,807 0.3	3,410 ▲5.0	2,577 ▲20.9	2,400 ▲16.3	2,592 ▲29.7	2,056 ▲28.9	1,870 ▲40.4	2,348 ▲34.4	2,102 ▲26.8	1,941 ▲32.0
J金融業、保険業、 K不動産業、物品賃 貸業	7,176 6.5	7,028 ▲2.1	7,261 3.3	7,278 0.2	7,107 ▲2.3	532 ▲7.2	770 2.5	477 ▲15.3	644 45.0	654 3.2	504 ▲34.6	570 15.9	477 ▲28.3	286 ▲45.7	457 ▲1.9	364 ▲50.9	335 ▲39.7	523 ▲1.7
L学術研究、専門・技 術サービス業	6,709 ▲2.4	6,985 4.1	7,441 6.5	6,648 ▲10.7	7,049 6.0	573 33.9	714 15.3	511 17.2	605 9.4	545 ▲18.8	537 17.0	595 32.2	390 ▲49.5	438 ▲7.6	566 2.2	391 ▲48.3	528 28.2	529 ▲7.7
M宿泊業、飲食サー ビス業	30,114 41.1	31,068 3.2	29,601 ▲4.7	28,830 ▲2.6	29,400 2.0	4,075 7.6	2,071 ▲1.8	1,703 26.3	3,941 6.4	1,841 ▲11.1	1,428 ▲1.8	3,215 ▲19.8	861 ▲59.8	790 ▲47.9	3,571 ▲11.5	967 ▲51.1	726 ▲50.2	3,370 ▲17.3
75宿泊業	5,750 5.3	6,018 4.7	6,195 2.9	6,012 ▲3.0	6,314 5.0	614 10.0	589 1.9	554 5.9	513 35.4	555 16.4	423 ▲25.7	343 ▲34.9	198 ▲65.3	102 ▲81.9	243 ▲56.5	248 ▲56.6	95 ▲79.4	206 ▲66.4
N生活関連サービス 業、娯楽業	10,549 5.0	11,263 6.8	11,652 3.5	10,651 ▲8.6	10,087 ▲5.3	674 ▲16.3	859 ▲17.5	1,006 13.0	649 15.1	838 ▲17.0	827 ▲13.1	699 ▲10.4	659 ▲10.2	475 ▲52.9	530 ▲41.7	708 ▲18.4	414 ▲59.2	534 ▲20.8
O教育、学習支援業	5,415 11.2	6,424 18.6	7,182 11.8	5,996 ▲16.5	4,964 ▲17.2	350 ▲11.6	450 17.8	491 9.8	402 ▲44.9	502 23.3	450 4.4	524 ▲25.5	345 ▲16.3	226 ▲30.5	346 1.5	335 ▲18.9	244 ▲19.7	345 ▲1.4
P医療、福祉	50,192 11.6	51,735 3.1	55,570 7.4	57,683 3.8	61,101 5.9	4,926 18.2	5,444 ▲1.6	5,134 1.0	4,922 16.6	5,640 0.3	5,439 3.3	4,527 ▲1.9	4,714 ▲8.2	4,536 ▲7.1	3,968 ▲12.1	4,289 ▲24.5	4,527 ▲6.7	4,174 ▲15.3
Q複合サービス事業	1,408 ▲5.3	1,788 27.0	2,194 22.7	1,562 ▲28.8	1,385 ▲11.3	114 ▲21.9	306 25.4	66 ▲56.9	82 2.5	101 ▲25.2	72 ▲2.7	94 1.1	92 ▲27.6	66 ▲2.9	82 ▲57.1	52 ▲55.9	57 23.9	330 189.5
Rサービス業(他に 分類されないもの)	22,743 ▲8.8	25,115 10.4	24,469 ▲2.6	22,906 ▲6.4	22,127 ▲3.4	1,520 ▲11.5	2,186 4.1	1,847 ▲5.4	1,501 ▲4.5	1,917 ▲13.1	1,908 ▲11.1	1,493 ▲18.2	1,330 ▲37.0	1,383 ▲27.0	1,279 ▲26.4	1,245 ▲40.0	1,323 ▲31.7	1,398 ▲8.0

注:平成25年10月改定の「日本標準産業分類」に基づく区分により表章したもの。

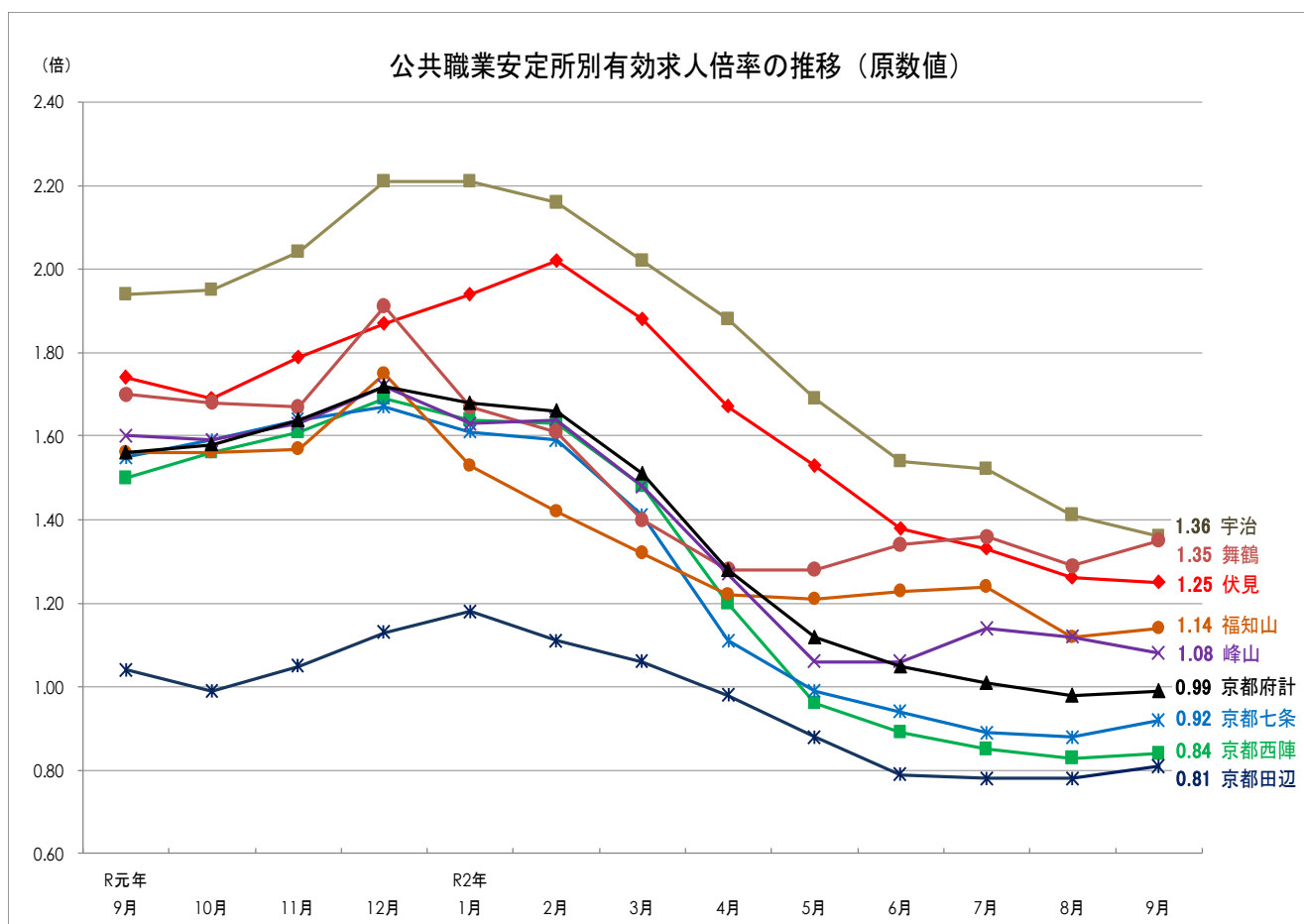
態様別新規求職者状況（原数値）

- 令和2年9月の新規求職者は前年同月比で1.9%減となった。
 ○ 常用フルタイム就職を希望する新規求職者については、在職者が同13.9%減、離職者は同2.3%増、また、無業者は同15.8%減となった結果、全体では同4.2%減少した。
 常用パートタイムを希望する新規求職者については、同1.5%増加した。
 ○ 離職者のうち、事業主都合離職者は前年同月比で27.7%増加した。自己都合離職者については同6.1%減少した。

(パートタイムを含む)(上段:原数値、下段:前年度又は前年同月比)

	平成 27年	平成 28年	平成 29年	平成 30年	令和 元年	令和 元年					令和 2年								
	年度計	年度計	年度計	年度計	年度計	9月	10月	11月	12月	1月	2月	3月	4月	5月	6月	7月	8月	9月	
全 数	新規求職者	124,753	115,185	110,981	103,033	99,234	8,188	8,237	7,088	6,150	8,768	8,004	8,752	10,584	7,996	9,536	8,591	7,723	8,035
		▲ 8.4	▲ 7.7	▲ 3.6	▲ 7.2	▲ 3.7	8.4	▲ 8.3	▲ 6.3	0.9	▲ 0.2	▲ 6.3	▲ 4.5	▲ 4.2	▲ 10.1	17.8	3.9	▲ 0.3	▲ 1.9
常 用	フルタイム	80,969	73,708	69,091	63,485	60,344	5,017	5,060	4,379	3,873	5,399	4,927	5,334	6,360	4,939	5,501	5,297	4,634	4,805
		▲ 10.5	▲ 9.0	▲ 6.3	▲ 8.1	▲ 4.9	9.1	▲ 9.1	▲ 5.3	▲ 2.8	▲ 1.3	▲ 7.8	▲ 6.7	1.3	▲ 6.7	10.6	4.2	▲ 2.0	▲ 4.2
	在職者	23,264	22,402	21,830	19,451	18,685	1,610	1,598	1,364	1,261	1,813	1,934	1,835	1,215	1,087	1,406	1,385	1,364	1,386
		▲ 6.5	▲ 3.7	▲ 2.6	▲ 10.9	▲ 3.9	13.7	0.7	▲ 6.0	▲ 5.8	▲ 3.3	▲ 1.1	▲ 8.2	▲ 9.7	▲ 25.7	▲ 6.0	▲ 7.9	▲ 6.8	▲ 13.9
	離職者	49,888	44,750	41,409	39,154	37,628	3,047	3,149	2,723	2,359	3,273	2,679	3,111	4,751	3,585	3,761	3,567	2,983	3,116
		▲ 11.2	▲ 10.3	▲ 7.5	▲ 5.4	▲ 3.9	7.0	▲ 11.0	▲ 3.8	▲ 0.8	0.9	▲ 10.4	▲ 2.4	6.3	2.6	21.0	9.9	0.4	2.3
	事業主都合 離職者	14,048	11,411	9,886	9,543	9,283	736	736	627	616	772	609	740	1,527	1,328	1,361	1,319	971	940
	▲ 14.4	▲ 18.8	▲ 13.4	▲ 3.5	▲ 2.7	24.1	▲ 10.7	▲ 4.6	2.2	0.7	▲ 6.0	▲ 3.6	18.1	53.2	74.7	59.3	42.8	27.7	
自己都合 離職者	33,394	31,121	29,390	27,743	26,478	2,190	2,273	1,966	1,644	2,336	1,935	2,220	2,931	2,086	2,243	2,115	1,881	2,056	
	▲ 9.2	▲ 6.8	▲ 5.6	▲ 5.6	▲ 4.6	2.6	▲ 10.7	▲ 4.0	▲ 1.0	0.2	▲ 11.9	▲ 3.6	2.9	▲ 13.7	2.0	▲ 7.0	▲ 13.4	▲ 6.1	
無業者	7,817	6,556	5,852	4,880	4,031	360	313	292	253	313	314	388	394	267	334	345	287	303	
	▲ 16.8	▲ 16.1	▲ 10.7	▲ 16.6	▲ 17.4	6.8	▲ 29.0	▲ 14.4	▲ 5.6	▲ 11.6	▲ 20.9	▲ 26.8	▲ 14.7	▲ 20.1	▲ 10.5	3.3	▲ 2.7	▲ 15.8	
パートタイム	43,378	41,120	41,527	39,166	38,539	3,155	3,164	2,696	2,248	3,288	3,039	3,378	4,141	3,003	3,975	3,254	3,061	3,201	
	▲ 4.2	▲ 5.2	1.0	▲ 5.7	▲ 1.6	7.9	▲ 7.0	▲ 7.8	7.9	1.7	▲ 4.4	▲ 1.2	▲ 12.8	▲ 16.0	28.5	3.1	2.0	1.5	

地域別雇用失業指標 <令和2年9月>



公共職業安定所別有効求人数・有効求職者数等の推移（原数値）

		京都西陣	京都七条	伏見	宇治	京都田辺	南部計	福知山	舞鶴	峰山	北部計	京都府計
有効求人倍率	令和2年9月	0.84	0.92	1.25	1.36	0.81	0.97	1.14	1.35	1.08	1.18	0.99
	令和元年9月	1.50	1.55	1.74	1.94	1.04	1.55	1.56	1.70	1.60	1.61	1.56
	前年差(ポイント)	▲ 0.66	▲ 0.63	▲ 0.49	▲ 0.58	▲ 0.23	▲ 0.58	▲ 0.42	▲ 0.35	▲ 0.52	▲ 0.43	▲ 0.57
有効求人数	令和2年9月	12,487	12,169	6,752	5,574	2,657	39,639	2,403	1,800	1,617	5,820	45,459
	令和元年9月	18,733	16,793	7,505	6,751	3,031	52,813	3,236	2,113	2,181	7,530	60,343
	前年比(%)	▲ 33.3	▲ 27.5	▲ 10.0	▲ 17.4	▲ 12.3	▲ 24.9	▲ 25.7	▲ 14.8	▲ 25.9	▲ 22.7	▲ 24.7
有効求職者数	令和2年9月	14,900	13,197	5,400	4,100	3,291	40,888	2,106	1,337	1,504	4,947	45,835
	令和元年9月	12,460	10,830	4,323	3,486	2,928	34,027	2,074	1,243	1,361	4,678	38,705
	前年比(%)	19.6	21.9	24.9	17.6	12.4	20.2	1.5	7.6	10.5	5.8	18.4
就職件数	令和2年9月	582	548	254	218	169	1,771	231	156	137	524	2,295
	令和元年9月	817	621	275	262	263	2,238	259	161	160	580	2,818
	前年比(%)	▲ 28.8	▲ 11.8	▲ 7.6	▲ 16.8	▲ 35.7	▲ 20.9	▲ 10.8	▲ 3.1	▲ 14.4	▲ 9.7	▲ 18.6

正社員の求人・求職状況

○ 令和2年9月の正社員の有効求人倍率(原数値)は、有効求人数が前年同月比20.1%減少し、有効求職者数は同19.0%増加した結果、0.79倍となり、前年同月より0.39ポイント低下した。

○ 正社員求人数は21,345人で、有効求人に占める正社員求人の割合は47.0%、正社員希望者数は26,986人で、有効求職者の58.9%を占める状況となっている。

年 月	全体			正社員(原数値)				
	有効求人倍率 (季節調整値)	有効求人 (原数値) (A)	有効求職 (原数値) (B)	有効求人倍率	有効求人 (a)	正社員比率 (a/A)	有効求職 (b)	正社員比率 (b/B)
令和元年 9月	1.58	60,343	38,705	1.18	26,706	44.3	22,681	58.6
令和元年10月	1.57	61,078	38,634	1.19	26,794	43.9	22,585	58.5
令和元年11月	1.58	60,897	37,217	1.24	27,103	44.5	21,798	58.6
令和元年12月	1.58	60,211	35,022	1.29	26,706	44.4	20,668	59.0
令和2年 1月	1.55	59,790	35,687	1.27	26,836	44.9	21,096	59.1
令和2年 2月	1.54	60,991	36,826	1.26	27,300	44.8	21,705	58.9
令和2年 3月	1.44	58,537	38,863	1.15	26,354	45.0	22,859	58.8
令和2年 4月	1.36	51,985	40,700	1.00	23,874	45.9	23,830	58.6
令和2年 5月	1.24	45,899	41,107	0.89	21,579	47.0	24,168	58.8
令和2年 6月	1.13	45,238	43,214	0.83	20,873	46.1	25,179	58.3
令和2年 7月	1.04	44,529	43,971	0.80	20,833	46.8	25,913	58.9
令和2年 8月	1.00	43,948	44,872	0.79	20,683	47.1	26,343	58.7
令和2年 9月	1.01	45,459	45,835	0.79	21,345	47.0	26,986	58.9

○ 前年同月との比較

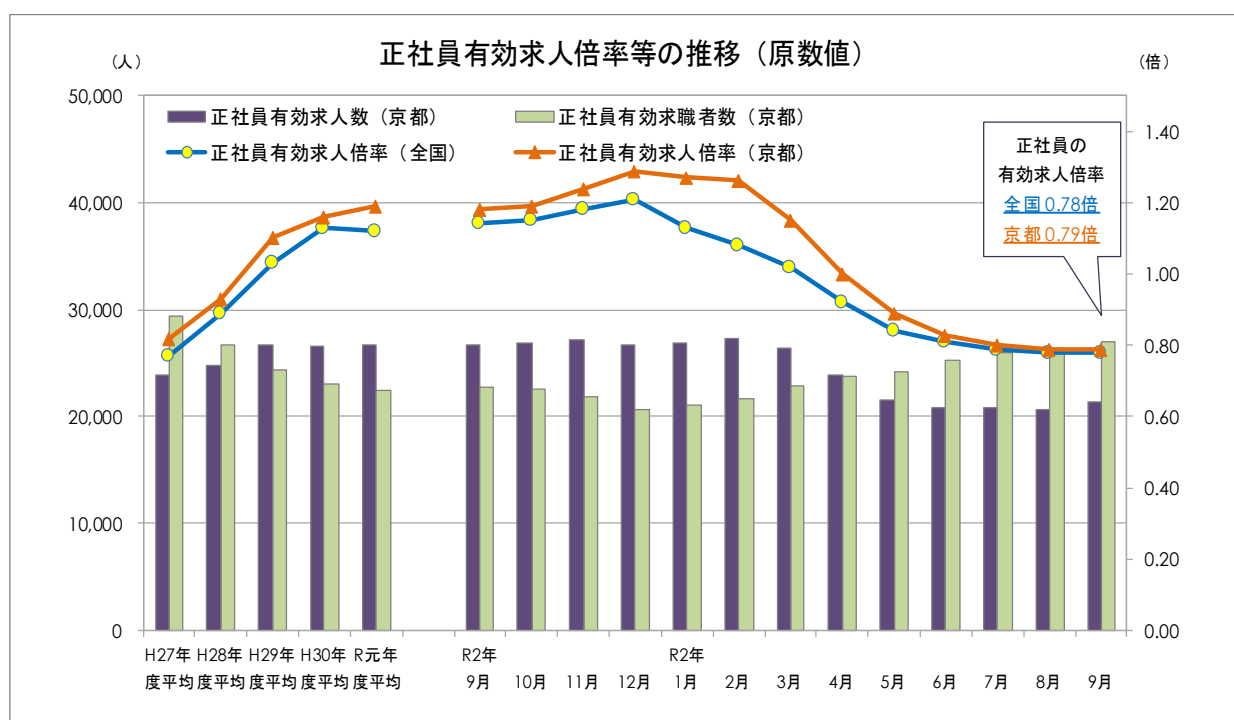
令和元年 9月	1.58	60,343	38,705	1.18	26,706	44.3	22,681	58.6
令和2年 9月	1.01	45,459	45,835	0.79	21,345	47.0	26,986	58.9
前年同月比(差)	▲ 0.57	▲ 24.7	18.4	▲ 0.39	▲ 20.1	2.7	19.0	0.3

注1: 正社員求人数とはフルタイム求人で雇用形態が正社員をいう。

注2: 正社員希望者とは常用フルタイム有効求職者をいう。

注3: 常用フルタイム有効求職者には、フルタイムの派遣労働者や契約社員を希望する者も含まれるため、厳密な意味での正社員有効求人倍率より低い値となる。

注4: 求人倍率の季節調整値とは、原数値から季節的な変動の要素を除いたもの。令和元年12月以前の数値は、季節調整替えにより公表値とは異なる場合がある。



都道府県単位で把握可能な雇用失業指標

1 雇用者数に関する指標

	職業安定業務統計・雇用保険業務統計	その他類似の指標
雇用保険被保険者数	適用事業所に雇用される労働者数(被保険者の要件：1週間の所定労働時間が20時間以上かつ31日以上雇用見込みがあること)	総務省「労働力調査」就業者数(四半期ごと) 京都府「毎月勤労統計調査」常用労働者数、常用雇用指数
雇用保険資格取得者数	その月に適用事業所に新規雇用した労働者数	京都府「毎月勤労統計調査」入職者数
雇用保険資格喪失者数	その月に適用事業所を退職した労働者数	京都府「毎月勤労統計調査」離職者数
就職件数	有効求職者がハローワークの紹介により就職した件数	—
就職率	$= \text{就職件数} \div \text{新規求職者数} \times 100(\%)$	—

2 失業に関する指標

	職業安定業務統計・雇用保険業務統計	その他類似の指標
有効求職者数	前月から繰越された有効求職者数と当月の新規求職者数の合計数(在職の求職者を含む)	総務省「労働力調査」完全失業者数(四半期ごと)
受給者実人員	基本手当の給付を実際に受けた受給資格者の実数	—
受給資格決定件数	離職者の提出した離職票に基づき、ハローワークが基本手当の受給資格を決定した数	—
基本受給率	$= \text{受給者実人員} \div (\text{雇用保険被保険者数} + \text{受給者実人員}) \times 100(\%)$	—
完全失業率	$= \text{完全失業者数} \div (\text{就業者数} + \text{完全失業者数}) \times 100(\%)$ (四半期ごと)	—

3 労働力需給に関する指標

有効求人倍率	有効求職者数に対する有効求人数の割合	—
新規求人倍率	新規求職者数に対する新規求人数の割合	—