

平成28年度

業務概況



ハローワーク熊本

熊本公共職業安定所

目 次

- 沿 革 1～2 ページ
- 平成28年4月の熊本地震について . 3 ページ
- 庁舎概要 4 ページ
- 組織図 5 ページ
- 管内概要 6 ページ
- 一般職業紹介状況 7 ページ
- 産業別・企業規模別求人状況 8 ページ
- 障害者の職業紹介状況等 9 ページ
- 新規学校卒業者の職業紹介状況 . . . 10 ページ
- 雇用保険業務取扱状況(その1) . . . 11 ページ
- 雇用保険業務取扱状況(その2) . . . 12 ページ

沿 革

大正	8. 11. 2	熊本市役所社会課に人事相談所開設
	15. 7. 1	市内追廻田畑町（旧教育倶楽部）に市営熊本市職業紹介所設置（15. 9. 1 事業開始）
昭和	4. 7. 1	市内花畑町77番地に庁舎新築移転（63坪、工費6,000円）
	11. 4. 1	市内北千反畑町に22番地に労働部（日雇紹介）庁舎新築設置（21坪、工費1,200円）
	13. 7. 1	国営に移管、熊本職業紹介所と改称
	16. 2. 1	熊本国民職業指導所と改称
	19. 3. 1	熊本国民勤労働員署と改称
	20. 10. 5	熊本勤労署と改称
	21. 3. 9	熊本日雇勤労署設置（事務は勤労署内）
	22. 4. 6	両勤労署を廃止、熊本公共職業安定所、熊本公共労働安定所と改称
	23. 6. 20	熊本公共労働安定所廃止、熊本公共職業安定所労働課となる
	25. 11. 3	市内大江6丁目1-38に庁舎新築大江労働分室（日雇職業紹介）設置
	29. 11. 30	市内花畑町4番地22に庁舎新築移転（建坪76.67坪、延べ150.69坪）
	34. 7. 1	大江労働分室は、熊本公共職業安定所大江労働出張所に昇格
	43. 3. 25	市内大江6丁目1-38に庁舎新築移転（延面積1,243.66㎡）
	43. 5. 10	所内に熊本雇用サービスセンター開設
	47. 4. 1	熊本公共職業安定所大江労働出張所を廃止、熊本公共職業安定所労働課となる
	50. 7. 1	熊本市高年齢者職業相談室を、熊本市庁舎内に開設
	50. 8. 21	熊本公共職業安定所内に人材銀行設置
	58. 3. 26	労働課庁舎改築
	58. 4. 1	（財）熊本中高年齢労働者福祉センター「熊本サンライフ」職業相談室設置
61. 10. 15	熊本パートバンク設置（熊本市産業文化会館内）	
平成	4. 10. 1	熊本パートバンク移転（鶴屋デパート8階、ウイミング内）
	6. 10. 1	熊本人材銀行を移転（熊本市水道町8番6号朝日生命熊本ビル11階）
	6. 10. 1	熊本高齢期雇用就業支援センター設置（熊本人材銀行と併設）
	6. 12. 26	市内東町3丁目3-3に仮庁舎移転
	8. 1. 19	熊本学生職業相談室設置（熊本市下通1丁目7-13トクミツビル3F）
	8. 10. 28	市内大江6丁目1-38に庁舎新築移転（熊本障害者職業センターと合築延面積3,889㎡）

平成	1 1. 1 2. 1 7	ハローワーク熊本「情報プラザ」設置（熊本市花畑町7番5号熊本東邦生命ビル1階）
	1 2. 1. 1 7	熊本公共職業安定所に求人自己検索装置を設置
	1 4. 3. 1 5	熊本パートバンク移転（熊本市手取本町8-9テトリア熊本9階）
	1 4. 4. 1	熊本市高年齢者職業相談室移転（熊本市黒髪3-3-12）
	1 5. 4. 1	熊本人材銀行、熊本高齢期雇用就業支援コーナー、熊本学生職業相談室移転（熊本市水前寺1丁目4番1号水前寺駅2階）
	1 5. 5. 2 8	熊本キャリア交流プラザ設置（熊本市水道町8番6号朝日生命熊本ビル2階）
	1 5. 7. 1	ハローワーク熊本「情報プラザ」移転（熊本市水道町8番6号朝日生命熊本ビル1階）
	1 5. 1 0. 1	熊本高齢期雇用就業支援コーナー、（社）高年齢者雇用開発協会へ移管
	1 6. 7. 6	『熊本ヤングハローワーク』設置（熊本市水前寺）
	1 7. 3. 2 2	熊本パートバンクが情報プラザへ移転。施設名を「しごとプラザ」とする
	1 7. 8. 3 1	熊本人材銀行閉鎖（平成17年度末で廃止）
	1 9. 5. 8	しごとプラザ内に「マザーズサロン」開設
	2 1. 2. 1	しごとプラザと併設により「熊本県地域共同就職支援センター」設置
	2 1. 3. 3 1	「しごとプラザ」廃止。（マザーズサロンは熊本県地域共同就職支援センターと併設して存続）
	2 2. 3. 3 1	熊本市高年齢者職業相談室廃止
	2 2. 3. 3 1	熊本キャリア交流プラザ閉鎖（平成22年7月から平成25年3月まで「市場化テスト」として民間競争入札により実施。）
	2 2. 9. 2 4	熊本ヤングハローワーク内に『くまもと新卒応援ハローワーク』を設置
	2 3. 3. 1	水道町の附属施設内に『キャリアアップハローワーク』を開設。キャリアアップハローワーク開設に伴い水道町の附属施設を『しごとサポート水道町』とする。
	2 4. 4. 1	「マザーズサロン」の名称を「マザーズコーナー」へ変更
	2 5. 4. 1	しごとサポート水道町内に熊本県が「しごと相談・支援センター（くまジョブ）」を設置。熊本市中央区役所内に「福祉就労支援コーナー」を設置
	2 6. 4. 1	「マザーズコーナー」を「マザーズハローワーク熊本」に拡充 「キャリアアップハローワーク熊本」を廃止
	2 6. 8. 4	熊本市東区役所内に「福祉就労支援コーナー」を設置
	2 7. 4. 1	早期就職支援コーナーを本所に移転
	2 8. 4. 1	水道町の附属施設の名称を「くまジョブ」に統一

平成 28 年 4 月の熊本地震について

1、地震の被害

平成 28 年 4 月 14 日に前震、同 16 日に本震と 2 度にわたり震度 7 の猛烈な震れに見舞われ、上益城・阿蘇地域を中心に平成 29 年 3 月 31 日現在で死者 50 名（当所管内 4 名）、震災関連死 167 名（同 63 名）、負傷者 2682 名、建物被害 190,705 棟の被害をもたらし、平成 28 年度末段階でも仮住まいの被災者が 4 万 7725 名と今なお、大きな影響を与えている。（数値はいずれも熊日調べ）

当所では、職員等の人的被害はなかったものの、庁舎の壁にひび割れなどが発生したほか、住居を被災し車中泊等を余儀なくされた職員等も多数に及んだ。

2、地震被害への当所の対応

（1）雇用保険特例給付等

雇用保険の特例として、震災に伴う一時退職者を対象とした災害特例と、激甚指定を受けたことから休業中の者も対象とする激甚特例が適用となり、災害特例で 88 名、激甚特例で 670 名（いずれも平成 29 年 3 月 31 日現在）の者の受給資格決定を行った。大型ショッピングセンターなど再開まで長期間要したケースもあったが、多くの者は再開した職場に復帰した。

なお、28 年度末においても個別延長等を受けて受給中の者もいる。

また、被災し事業活動の縮小を余儀なくされた事業所については、雇用調整助成金の特例措置により、多くの相談を実施した。

（2）休庁日の対応

雇用保険の特例措置や雇用調整助成金の相談のため、平成 28 年 5 月 14 日以降の土曜日曜について合計 8 日間、他安定所等の協力を得て、開庁相談を実施した。その後、6 月 11 日以降 8 月 20 日まで、付属施設である「くまジョブ」にて土曜日の相談を実施した。

（3）他局からの応援

震災後、受給資格決定や得喪手続きが激増したため、以下のとおり、本省を含め全国 29 局合計 66 名の方から 1 週間ずつの応援があった。

本省	岩手	福島	茨城	群馬	埼玉	千葉	富山	石川	福井	山梨	長野	岐阜	静岡	愛知
6	2	1	1	2	3	2	1	1	1	1	1	1	2	4
三重	滋賀	大阪	和歌山	鳥取	島根	山口	愛媛	福岡	佐賀	長崎	宮崎	鹿児島	沖縄	合計
3	4	1	1	3	2	1	2	8	3	3	2	2	2	66

また、適用課の電子申請についても、東京局及び大阪局の電子申請事務センターから約 1 年間申請事務の代行処理の支援があった。

全国から応援をいただき、震災後の激動期間を乗り切れたことに感謝します。

庁 舎 概 要

1. 所在地

庁 舎 別	所 在 地	電 話	郵便番号
本 所	熊本市中央区大江 6 丁目 1 番 38 号	(代表) 096 (371) 8609	862-0971
上 益 城 出 張 所	上益城郡御船町辺田見 395	096 (282) 0077	861-3206
熊本ヤングハローワーク くまもと新卒応援ハローワーク (雇用対策部門)	熊本市中央区水前寺 1 丁目 4 番 1 号 (JR水前寺駅ビル2階)	096 (385) 8240	862-0950
くまジョブ ○熊本県地域共同就職支援センター ○マザーズハローワーク熊本	熊本市中央区水道町8番6号 (朝日生命熊本ビル1階)	096 (211) 1233 096 (322) 8010	860-0844
熊本市中央区 福祉就労支援コーナー	熊本市中央区手取本町1-1 (熊本市中央区役所1F)	096 (311) 5011	860-8601
熊本市東区 福祉就労支援コーナー	熊本市東区東本町16-30 (熊本市東区役所2F)	096 (214) 1800	862-8555

2. 土地建物

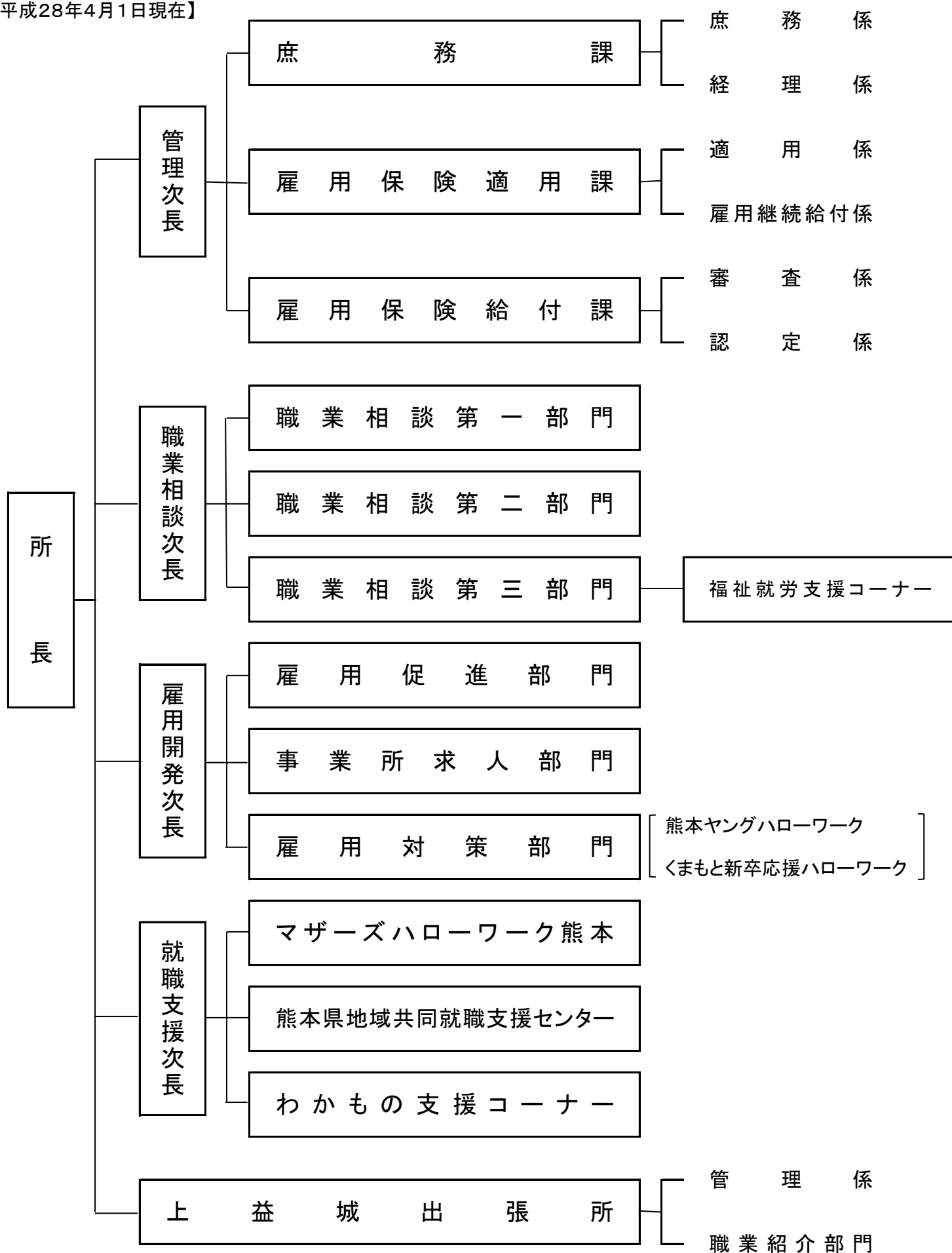
項 目 庁 舎	建 物				土 地	
	構 造	所有者	延 面 積	建築年月	所有者	面 積
本 庁 舎	RC-4-1~3 RC-4-4	厚生労働省 ・ (独) 高齢・障害・求 職者雇用支援機構	3889.99 m ²	平成8年10月	厚生労働省	2,852.71 m ²
上益城出張所	RC-2	厚生労働省	670.57 m ²	平成7年3月	御船町	1,027.09 m ²



熊本市鳥：
シジュウカラ

熊本公共職業安定所組織図

【平成28年4月1日現在】



管内概要

1 管轄区域

当所の管轄区域は、平成 16 年 3 月 31 日の管轄区域変更以降、熊本市（平成 20 年 10 月 6 日に熊本市と合併した富合町、平成 22 年 3 月 23 日に同市と合併した城南町、植木町を除く）のみを管轄することとなった。なお、上益城出張所の管轄区域は、上益城郡及び阿蘇郡西原村である。

（変更前の管轄区域は、本所が 1 市 4 町 1 村（熊本市、上益城郡嘉島町、同益城町、菊池郡菊陽町、同大津町の一部、阿蘇郡西原村）で、上益城出張所は 3 町 1 村（上益城郡御船町、同甲佐町、同山都町（旧矢部町、旧清和村）であった。）

平成 24 年 4 月 1 日、熊本市は全国で 20 番目、九州で 3 番目の政令指定都市に移行。

また、政令指定都市誕生に伴い、熊本市の行政区は、中央区、東区、西区、南区、北区となった。

2 産業事情等

管轄する熊本市は、熊本県のほぼ中央に位置する県庁所在地であり、国の九州管轄出先機関をはじめ多数の官公庁が集中し、本県における政治経済の中心をなしている。このため、従来から卸・小売業、飲食店、サービス業、運輸業、情報通信業等の第 3 次産業が盛んであり、消費都市的性格が強いのが特徴である。

管内の産業動向は、株高・円安等の影響により着実な回復途上にあつたが、平成 28 年 4 月に発生した熊本地震の影響を大きく受けることとなった。多くの企業が被災し、倒産や廃業などにより県内経済が混乱・停滞することが危ぶまれたが、雇用調整助成金の特例や雇用保険特例給付、グループ補助金などの対策が続けざまに講じられた結果、早期からの復旧・復興が経済を支えることとなった。企業活動等についても、震災復興に伴う公共投資の増加や企業の建築投資、住宅の建て替え等により、建設や警備、運輸などの業種で大幅に新規求人数が増加するなど改善傾向が続いているものの、介護看護などの福祉分野も含め、過半の産業においては人手不足の状況が深刻化するなど、担い手不足が大きな課題となりつつある。

平成 28 年度の雇用失業情勢については、対前年度で比較した場合、新規求人数（全数）が増えている産業が多く、合計では対前年度比で 17.6%増加となった。

産業別では、対前年度比の増加が大きい順では、①複合サービス業（職業紹介・労働者派遣等）、②建設業、③医療福祉業、④宿泊・飲食サービス業、⑤生活関連サービス業となっている。有効求人倍率の高い職種は、保安・警備の職業 10.80 倍、サービスの職業 2.65 倍、建設・採掘の職業 2.50 倍、福祉関連の職業 1.99 倍、輸送・機械運転の職業 1.93 倍などとなっている。

また、新規求職申込件数（全数）は 30,502 人と平成 27 年度（33,648 人）に比べ 9.3%減少した。その結果、新規求人倍率は平成 27 年度（1.87 倍）に比べ 0.53 ポイント増加して 2.40 倍となり、有効求人倍率（全数）も平成 27 年度（1.18 倍）から 0.34 ポイント増加して 1.52 倍となった。就職率は 31.2%と平成 27 年度（31.7%）より 0.5 ポイント減少した。

3 人口・就業者数等

項目 市町村名	総 人 口 (人)	15歳以上就業者数 (人)	面 積 (km ²)
熊 本 市	740,822	340,861	390.32

※資料出所：平成 27 年国勢調査（注：総人口、面積ともに当所管轄外の熊本市植木町、城南町、富合町を含む数値。）

一般職業紹介状況（学卒を除く）

（計と男+女の合計が合わない箇所は性別表示を強制していないための不一致です）

項目	性別	年度別	28年度計	前年度比 (%)	27年度計	26年度計	25年度計	24年度計	23年度計
求職	新規求職 申込件数	計	30,502	▲ 9.3	33,648	35,129	34,371	37,602	40,144
		男	11,718	▲ 12.9	13,452	14,193	14,139	16,120	16,817
		女	18,736	▲ 7.0	20,136	20,878	20,166	21,382	23,161
	同上中 雇用 保険受給者数	計	10,398	▲ 3.6	10,784	11,890	11,580	12,701	12,196
		男	3,473	▲ 9.2	3,823	4,288	4,193	5,054	4,642
		女	6,914	▲ 0.4	6,939	7,569	7,362	7,588	7,521
	月間有効 求職者数	計	133,603	▲ 9.0	146,892	154,471	164,572	181,031	182,259
		男	55,131	▲ 11.7	62,403	67,020	73,695	82,034	80,971
		女	78,341	▲ 7.0	84,205	87,225	90,499	98,517	100,518
紹介	紹介件数	計	36,249	▲ 22.3	46,641	52,704	61,612	70,444	71,456
		男	16,624	▲ 24.9	22,150	25,386	30,801	35,543	35,985
		女	19,608	▲ 19.8	24,461	27,299	30,745	34,811	35,179
就職	就職件数	計	9,507	▲ 11.0	10,683	10,986	11,362	11,585	11,124
		男	3,846	▲ 11.4	4,339	4,537	4,741	4,884	4,671
		女	5,653	▲ 10.8	6,337	6,444	6,605	6,686	6,409
	同上中 雇用 保険受給者数	計	2,544	▲ 12.2	2,896	3,063	3,131	3,053	2,819
		男	974	▲ 15.9	1,158	1,194	1,247	1,271	1,153
		女	1,570	▲ 9.6	1,737	1,867	1,882	1,778	1,657
求人	新規求人数	計	73,243	16.5	62,858	56,339	54,481	51,688	49,163
	月間有効求人数	計	203,482	17.6	172,966	152,551	148,480	137,620	128,644
充足	充足数	計	10,875	▲ 12.9	12,489	12,774	13,038	13,471	13,260

比率	新規求人倍率	2.40	0.53P	1.87	1.60	1.59	1.37	1.22
	有効求人倍率	1.52	0.34P	1.18	0.99	0.90	0.76	0.71
	就職率 (%) ※1	31.2%	▲0.5P	31.7%	31.3%	33.1%	30.8%	27.7%
	紹介率 (%) ※2	118.8%	▲19.8P	138.6%	150.0%	179.3%	187.3%	178.0%

※1…就職件数/新規求職申込件数、※2…紹介件数/新規求職申込件数

資料出所：職業紹介業務統計

産業別・企業規模別求人状況(学卒を除く)

産業別	年度別		27年度計	26年度計	25年度計	24年度計	23年度計	
	28年度計	前年度比(%)						
A,B 農, 林, 漁業(01~04)	360	14.3	315	416	368	367	306	
C 鉱業, 採石業, 砂利採取業(05)	0	-	0	3	8	1	0	
D 建設業(06~08)	5,226	43.4	3,645	2,651	3,079	2,504	2,325	
E 製造業(09~32)	3,634	26.8	2,867	2,508	2,624	1,769	2,124	
09 食料品製造業	693	18.3	586	626	585	442	578	
10 飲料・たばこ・飼料製造業	58	16.0	50	54	146	87	76	
11 繊維工業	68	223.8	21	47	80	79	58	
12 木材・木製品製造業(家具を除く)	32	▲20.0	40	25	31	26	26	
13 家具・装備品製造業	42	82.6	23	16	21	10	8	
14 パルプ・紙・紙加工品製造業	20	11.1	18	15	16	13	7	
15 印刷・同関連業	119	▲16.8	143	167	133	175	145	
16 化学工業	68	▲35.2	105	82	61	71	77	
17 石油製品・石炭製品製造業	3	-	0	0	0	0	0	
18 プラスチック製品製造業	28	▲22.2	36	36	49	13	29	
19 ゴム製品製造業	0	-	0	2	1	0	2	
21 窯業・土石製品製造業	119	340.7	27	49	46	23	35	
22 鉄鋼業	11	83.3	6	2	0	1	1	
23 非鉄金属製造業	16	128.6	7	1	1	1	6	
24 金属製品製造業	221	52.4	145	175	180	113	322	
25 はん用機械器具製造業	0	▲100.0	2	6	5	5	18	
26 生産用機械器具製造業	72	89.5	38	24	33	17	15	
27 業務用機械器具製造業	134	86.7	72	79	107	75	51	
28 電子部品・デバイス・電子回路製造業	501	▲4.8	526	359	375	345	485	
29 電気機械器具製造業	1,338	45.8	918	666	630	203	139	
30 情報通信機械器具製造業	1	▲80.0	5	0	1	1	4	
31 輸送用機械器具製造業	40	73.9	23	23	49	11	12	
上記以外の製造業	50	▲34.2	76	54	74	58	30	
F 電気・ガス・熱供給・水道業(33~36)	10	▲16.7	12	9	12	5	10	
G 情報通信業(37~41)	2,412	▲8.1	2,625	3,084	2,955	2,432	1,986	
37 通信業	304	13.9	267	579	414	314	401	
38 放送業	13	▲7.1	14	33	25	24	21	
39 情報サービス業	1,827	▲14.6	2,139	2,264	2,380	1,869	1,373	
40 インターネット附随サービス業	147	53.7	96	106	46	70	53	
H 運輸業, 郵便業(42~49)	1,816	5.5	1,722	1,811	2,206	2,586	2,395	
I 卸売業, 小売業(50~61)	9,595	13.2	8,473	8,266	7,812	7,014	7,259	
J 金融業, 保険業(62~67)	826	95.7	422	517	417	412	450	
K 不動産業, 物品賃貸業(68~70)	1,157	20.4	961	940	777	719	712	
L 学術研究, 専門・技術サービス業(71~74)	2,431	12.1	2,169	1,771	1,786	2,271	2,114	
M 宿泊業, 飲食サービス業(75~77)	7,378	19.8	6,158	5,213	4,725	4,549	3,194	
75 宿泊業	717	45.4	493	392	430	570	535	
76 飲食店	6,422	18.4	5,426	4,604	4,093	3,783	2,530	
N 生活関連サービス業, 娯楽業(78~80)	3,586	34.4	2,669	2,159	2,156	2,052	2,200	
O 教育, 学習支援業(81~82)	867	2.2	848	1,163	987	829	773	
P 医療, 福祉(83~85)	15,053	11.1	13,547	12,587	12,120	11,739	11,090	
Q 複合サービス事業(86~87)	593	537.6	93	87	165	147	98	
R サービス業(他に分類されないもの)(88~96)	16,451	12.9	14,567	11,481	10,893	10,894	10,593	
S,T 公務・その他(97,98,99)	1,848	4.7	1,765	1,673	1,391	1,398	1,534	
合計	73,243	16.5	62,858	56,339	54,481	51,688	49,163	
企業規模別	29人以下	51,556	17.8	43,773	13,485	14,509	15,391	14,826
	30人~99人	13,895	19.4	11,633	11,381	10,337	9,668	10,082
	100人~299人	4,916	▲0.4	4,935	10,438	10,423	9,858	9,303
	300人~499人	1,140	23.4	924	5,094	4,064	3,396	2,944
	500人~999人	1,384	6.0	1,306	7,640	7,557	5,920	4,634
1000人以上	352	22.6	287	8,301	7,591	7,455	7,374	

障害者の職業紹介状況等

I 障害者の職業紹介状況

	新規求職申込件数	紹介件数	就職件数
26年度計	1,414	2,501	720
27年度計	1,652	2,445	757
28年度計	1,438	1,986	679

資料出所：職業紹介業務統計

II 障害者の登録状況

(計と男+女の合計が合わない箇所は性別表示を強制していないための不一致です)

項目	区分	身体障害者			知的障害者			精神障害者			その他の障害者			障害者計		
		計	男	女	計	男	女	計	男	女	計	男	女	計	男	女
年度別登録者数	26年度末	3,523	2,284	1,236	1,318	878	437	2,540	1,441	1,098	256	123	133	7,637	4,726	2,904
	27年度末	2,858	1,837	1,017	1,252	824	426	2,345	1,296	1,048	277	135	142	6,732	4,092	2,633
28年度末現在求職登録者数	計	2,922	1,866	1,054	1,337	882	453	2,489	1,380	1,109	324	166	158	7,072	4,294	2,774
	有効求職者	461	274	187	210	135	74	679	387	292	98	51	47	1,448	847	600
	就業中の者	1,793	1,153	638	942	633	308	1,253	700	553	152	82	70	4,140	2,568	1,569
	保留中の者	668	439	229	185	114	71	557	293	264	74	33	41	1,484	879	605

資料出所：職業紹介業務統計

III 企業規模別障害者の雇用状況

28.6.1現在 (平成28年 障害者雇用状況報告書とりまとめ結果)

規模	企業数	常用労働者数	算定基礎労働者数	常用雇用障害者数					短時間労働障害者数					⑩合計(※)	実雇用率	雇用率未達成の企業の割合
				身体障害者数		知的障害者数		⑤精神障害者	身体障害者数		知的障害者数		⑩精神障害者			
				①重度	②重度以外	③重度	④重度以外		⑥重度	⑦重度以外	⑧重度	⑨重度以外				
人	企業	人	人	人	人	人	人	人	人	人	人	人	人	人	%	%
50~99	251	18,112.0	17,459.0	61.0	78.0	5.0	48.0	80.0	8.0	7.0	2.0	2.0	2.0	353.5	2.02	58.2
100~299	206	34,602.0	31,557.5	105.0	189.0	16.0	105.0	32.0	29.0	32.0	4.0	51.0	72.0	678.5	2.15	47.1
300~499	46	17,237.0	14,965.0	64.0	73.0	1.0	27.0	19.0	3.0	9.0	0.0	3.0	1.0	258.5	1.73	58.5
500~999	23	15,398.0	12,794.0	46.0	70.0	7.0	18.0	19.0	6.0	9.0	4.0	10.0	12.0	238.5	1.86	60.9
1000人以上	5	8,224.5	8,224.5	26.0	48.0	2.0	20.0	5.0	4.0	5.0	0.0	3.0	2.0	138.0	1.68	100.0
規模計	531	93,573.5	85,000.0	302.0	458.0	31.0	218.0	155.0	50.0	62.0	10.0	69.0	89.0	1,667.0	1.96	54.2

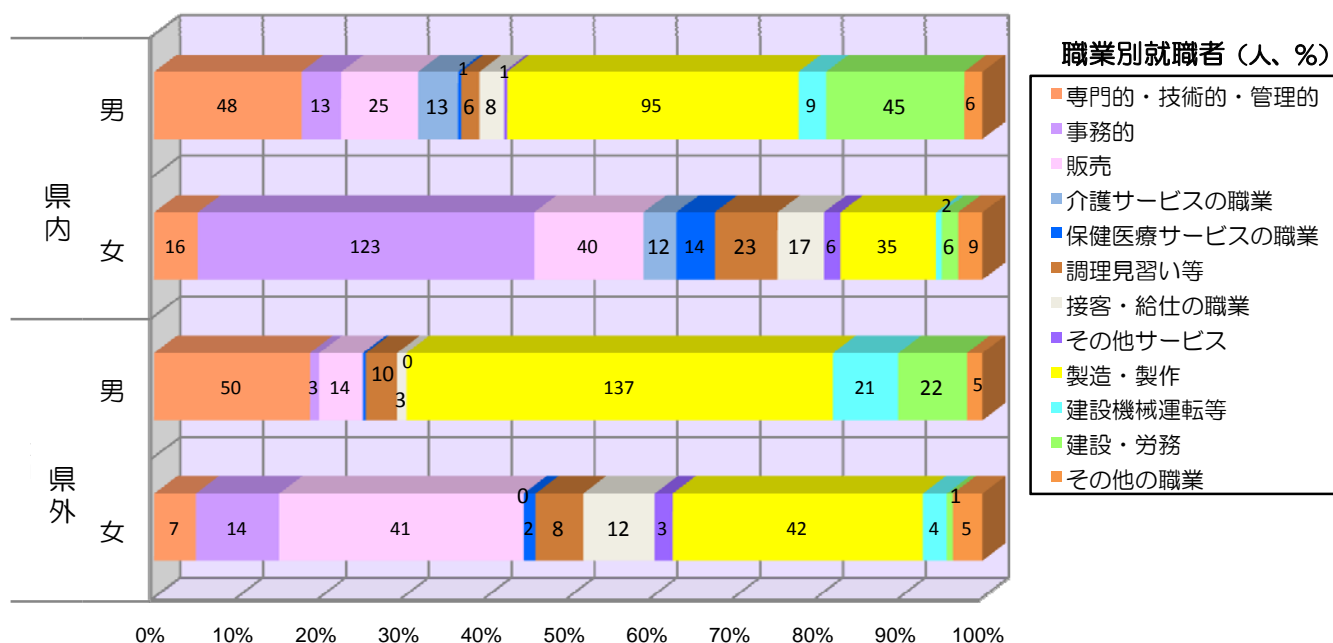
○法定雇用率：平成25年4月1日～ 2.0% (一般民間企業)

※「⑩合計」は、{ (①×2+②) + (③×2+④) +⑤+⑥+⑦+ (⑧×0.5) + (⑨×0.5) + (⑩×0.5) }で算出。

新規学校卒業者の職業紹介状況(高校)

項目 性別 卒業年別	県内 求人数 計	県外 求人数 計	就職者数			就職者数のうち 県内就職者数			就職者数のうち 県外就職者数			就職者中に占める 県内就職者の割合		
			計	男	女	計	男	女	計	男	女	計	男	女
平成29年	3,400	15,534	978	536	442	573	270	303	405	266	139	58.6	50.4	68.6
平成28年	2,786	13,083	982	545	437	599	284	315	383	261	122	61.0	52.1	72.1
平成27年	2,425	9,817	952	533	419	615	293	322	337	240	97	64.6	55.0	76.8
平成26年	2,187	8,130	878	483	395	573	276	297	305	207	98	65.3	57.1	75.2
平成25年	1,714	7,602	923	512	411	580	272	308	343	240	103	62.8	53.1	74.9

※県内求人数……管外連絡求人数含む
 ※各年4月末現在



新規学校卒業者の職業紹介状況(中学)

項目 性別 卒業年別	県内 求人数 計	県外 求人数 計	就職者数			就職者数のうち 県内就職者数			就職者数のうち 県外就職者数			就職者中に占める 県内就職者の割合		
			計	男	女	計	男	女	計	男	女	計	男	女
平成29年	4	15	2	2	0	1	1	0	1	1	0	50.0	50.0	0.0
平成28年	9	6	3	3	0	3	3	0	0	0	0	100.0	100.0	0.0
平成27年	3	8	2	1	1	2	1	1	0	0	0	100.0	100.0	100.0
平成26年	3	16	2	0	2	2	0	2	0	0	0	100.0	0.0	100.0
平成25年	5	14	5	4	1	5	4	1	0	0	0	100.0	100.0	100.0

※県内求人数……管外連絡求人数含む ※各年4月末現在

資料出所:職業紹介業務統計

雇用保険業務取扱状況(その1)

区分		年度別	28年度	27年度	26年度	25年度	24年度	23年度
適用状況	①新規適用事業所数		866	758	653	655	609	697
	②廃止事業所数		396	415	391	914	487	619
	③年度末適用事業所数		12,674	12,285	11,993	12,000	12,075	12,057
	④資格取得者数		49,899	51,072	48,931	48,760	47,067	46,954
	⑤資格喪失者数		46,381	46,185	46,654	46,787	45,336	43,316
	⑥年度末被保険者数		210,826	209,134	205,099	204,980	202,601	201,242
	⑦離職票交付枚数		32,707	32,337	33,438	32,649	34,180	32,363
一般求職者給付状況(基本手当分)	受給資格決定件数	計	10,647	9,878	10,858	10,566	11,591	11,216
		男	3,652	3,723	4,108	3,993	4,700	4,463
		女	6,995	6,155	6,750	6,573	6,891	6,753
	初回受給者数	計	10,174	8,266	8,630	8,817	10,039	9,363
		男	3,399	2,887	3,164	3,247	4,014	3,546
		女	6,775	5,379	5,466	5,570	6,025	5,817
	受給者実人員	計	3,503	3,060	3,145	3,463	3,710	3,506
		男	1,227	1,146	1,233	1,414	1,563	1,430
		女	2,276	1,915	1,912	2,050	2,147	2,076
	支給金額(千円)			4,514,248	4,041,326	4,132,769	4,647,642	4,909,007
職高 者年 給齡 付求	受給者数		1,120	1,131	1,053	891	789	708
	支給金額(千円)		230,288	232,261	208,411	175,295	156,914	139,110
短期 特例	受給者数		10	19	32	31	40	48
	支給金額(千円)		1,886	3,068	5,232	5,050	6,314	7,455

資料出所：雇用保険業務統計

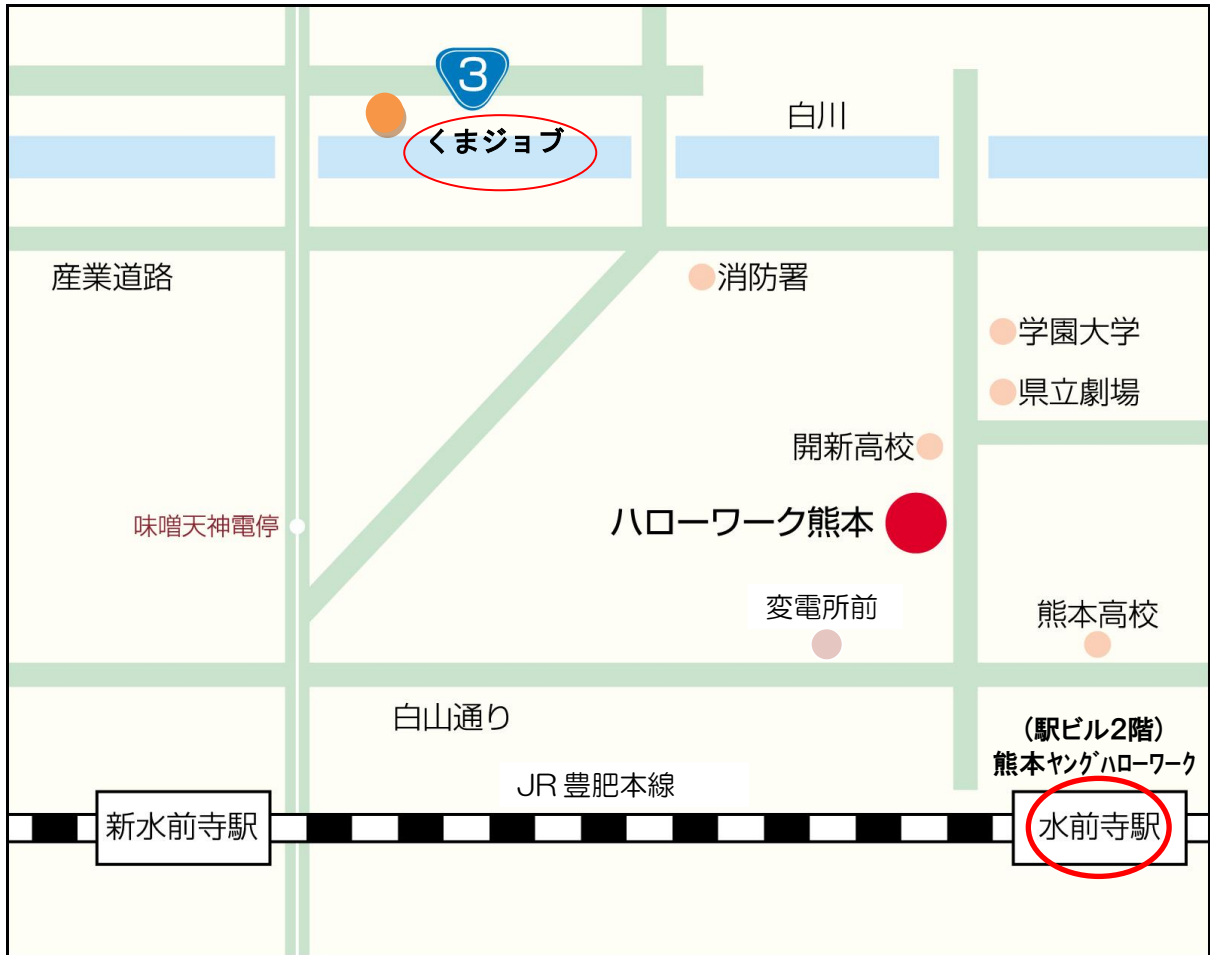
※ ④、⑤、⑥、⑦は全被保険者分を計上

雇用保険業務取扱状況(その2)

区分		年度別	28年度	27年度	26年度	25年度	24年度	23年度
高年齢雇用継続給付	基本給付金	初回受給者数	732	728	743	762	764	761
		受給者実人員	25,880	24,422	24,485	25,079	25,249	25,003
		支給金額(千円)	612,378	566,744	554,314	557,508	557,481	549,303
	再就職給付金	初回受給者数	1	1	0	2	1	2
		受給者実人員	18	10	12	19	17	17
		支給金額(千円)	299	238	359	500	278	415
育児休業給付	基本給付金	初回受給者数	2,384	2,117	2,048	1,900	1,716	1,617
		受給者実人員	22,553	19,872	18,347	16,702	15,266	14,132
		支給金額(千円)	2,711,071	2,389,645	2,073,169	1,637,554	1,494,461	1,383,925
	職場復帰給付金	受給者数	0	0	0	1	0	319
		支給金額(千円)	0	0	0	44	0	144,080
介護休業給付	受給者数	78	49	54	46	47	40	
	支給延月数	165	109	121	100	99	77	
	支給金額(千円)	14,770	8,980	10,651	8,322	7,378	6,071	
教育訓練給付	通学制	受給者数	167	357	331	241	276	222
		支給金額(千円)	8,440	12,786	13,424	9,963	9,456	7,748
	通信制	受給者数	278	222	245	261	183	168
		支給金額(千円)	8,979	5,962	7,606	7,220	4,485	4,521

資料出所：雇用保険業務統計

※ 平成25年度の職場復帰給付金は旧法分による支給



交通案内

J R (豊肥本線)・・・水前寺駅下車
 市電・・・味噌天神電停下車
 バス・・・熊本駅より熊本都市バス〈中央環状線〉・〈熊本駅長嶺線〉にて開新高校前下車
 上熊本駅より熊本都市バス〈昭和町線〉にて県立劇場前下車
 交通センターより電車通りを通るバスにて味噌天神下車
 交通センターより熊本都市バス〈長嶺渡瀬線〉にて県立劇場前下車
 交通センターより熊本都市バス〈島崎保田窪線〉にて変電所前下車
 交通センターより熊本都市バス〈大江城西線〉にて開新高校前下車

ハローワーク熊本

熊本公共職業安定所

熊本市中央区大江6丁目1番38号

TEL(096)371-8609

FAX(096)371-0550