

消費者物価地域差指数

— 小売物価統計調査（構造編）2023年（令和5年）結果 —

総務省では、地域別の物価を明らかにすることを目的とし、小売物価統計調査（構造編）において、消費者物価地域差指数^{*}を毎年作成しています。

この度、2023年（令和5年）の結果を取りまとめたので、公表します。

^{*}各地域の物価水準を全国の物価水準を100とした指数値で示したものであり、全国平均を基準（=100）とした指数を、地域別（地方10区分、都道府県、都道府県庁所在地及び政令指定都市）に作成したもの

1. 「総合」の物価水準（2ページ）

- 物価水準が最も高いのは東京都（104.5）で11年連続、次いで神奈川県（103.1）、一方、物価水準が最も低いのは鹿児島県（95.9）で、次いで宮崎県（96.1）
- 物価水準の都道府県間比率（最も高い都道府県÷最も低い都道府県）は1.09倍と2022年と同率
- 物価水準が高い東京都は「住居」が全国平均との差の要因として最もプラスに寄与し、物価水準が低い鹿児島県は「教養娯楽」が最もマイナスに寄与

2. 10大費目別の物価水準（5ページ）

- 物価水準が高い東京都及び神奈川県は、「住居」が最も高く、次いで「教育」が高くなっている
- 物価水準が低い鹿児島県は「被服及び履物」が最も低く、宮崎県は「教養娯楽」が最も低くなっている
- 物価水準の都道府県間比率が最も高いのは、「住居」（東京都÷石川県）及び「教育」（和歌山県÷富山県）の1.57倍
- 物価水準の都道府県間比率が最も低いのは、「保健医療」（高知県÷宮崎県）及び「交通・通信」（東京都÷岡山県）の1.05倍

※本資料の注意事項

消費者物価地域差指数における「総合」及び「住居」は「持家の帰属家賃」を含まない。

別表 1 10大費目別消費者物価

都道府県	総合		家賃を除く総合		食料		住居		光熱・水道		家具・家事用品	
	指数	順位	指数	順位	指数	順位	指数	順位	指数	順位	指数	順位
北海道	101.7	3	102.7	1	102.4	5	87.2	36	118.3	1	100.9	17
青森県	98.6	28	99.6	17	98.4	33	90.5	28	112.0	3	98.9	27
岩手県	99.7	11	100.3	11	98.2	34	95.3	14	112.5	2	101.6	11
宮城県	99.9	10	100.1	12	99.0	29	96.7	10	104.5	15	100.9	17
秋田県	98.9	21	99.4	21	99.3	28	85.2	41	108.3	9	101.2	16
山形県	101.2	5	101.7	4	101.6	10	102.8	5	111.8	4	97.7	39
福島県	99.3	15	99.8	15	98.9	30	91.1	26	110.3	6	101.8	10
茨城県	98.0	35	98.4	36	98.0	39	94.0	18	108.7	8	94.2	46
栃木県	97.6	39	98.0	41	98.2	34	84.7	42	101.3	25	102.4	6
群馬県	96.4	45	97.0	45	96.8	45	87.3	35	100.8	28	97.5	40
埼玉県	100.4	7	100.1	12	98.1	36	108.3	4	97.1	38	102.4	6
千葉県	101.5	4	101.0	5	100.5	18	115.1	2	101.8	23	102.5	5
東京都	104.5	1	102.7	1	102.8	2	127.2	1	97.2	37	101.6	11
神奈川県	103.1	2	102.6	3	102.0	7	112.2	3	99.6	31	100.0	21
新潟県	98.2	33	98.5	35	99.5	26	85.5	40	100.9	27	95.8	45
富山県	98.8	23	99.2	27	101.8	8	92.2	22	102.0	22	101.6	11
石川県	99.4	14	100.0	14	101.8	8	81.2	47	103.6	17	98.3	34
福井県	99.1	18	99.5	20	102.3	6	86.6	37	98.3	34	103.3	3
山梨県	97.8	37	98.3	38	98.5	32	96.6	12	101.2	26	98.3	34
長野県	97.9	36	98.4	36	95.9	47	90.6	27	105.4	12	98.3	34
岐阜県	97.2	41	97.8	43	97.5	42	82.4	45	98.5	33	98.5	31
静岡県	98.5	30	98.8	31	97.6	41	100.5	7	101.7	24	102.2	9
愛知県	98.5	30	98.8	31	98.1	36	95.9	13	99.5	32	97.0	42
三重県	99.1	18	99.4	21	100.3	21	94.7	16	102.4	21	98.3	34
滋賀県	99.3	15	99.6	17	99.7	25	93.2	20	92.6	45	103.4	2
京都府	100.8	6	100.7	7	101.1	13	100.6	6	94.2	42	98.1	38
大阪府	99.3	15	99.4	21	99.5	26	94.6	17	88.0	47	99.8	24
兵庫県	99.1	18	99.2	27	100.0	22	97.4	9	91.0	46	102.4	6
奈良県	97.1	42	97.7	44	97.4	43	88.0	33	94.6	41	100.0	21
和歌山県	98.6	28	99.3	26	99.9	23	90.1	29	93.0	44	97.5	40
鳥取県	98.8	23	99.6	17	102.8	2	82.7	44	107.6	10	98.8	28
島根県	100.1	8	100.7	7	102.5	4	90.1	29	110.9	5	100.6	19
岡山県	98.1	34	98.6	34	100.6	16	84.1	43	106.0	11	98.4	33
広島県	98.8	23	99.2	27	101.1	13	88.5	32	104.8	14	96.8	43
山口県	99.7	11	100.4	9	101.6	10	95.0	15	109.7	7	101.5	14
徳島県	98.8	23	99.4	21	100.4	20	92.2	22	102.7	20	98.8	28
香川県	97.8	37	98.7	33	99.8	24	81.6	46	100.5	30	104.7	1
愛媛県	98.4	32	99.1	30	100.5	18	86.0	38	103.7	16	102.6	4
高知県	100.0	9	100.4	9	101.1	13	96.7	10	100.8	28	100.2	20
福岡県	97.1	42	98.0	41	98.1	36	88.0	33	97.7	36	98.8	28
佐賀県	97.5	40	98.3	38	97.3	44	88.8	31	103.5	18	99.0	25
長崎県	98.8	23	99.4	21	100.6	16	92.4	21	105.1	13	100.0	21
熊本県	98.9	21	99.7	16	101.2	12	98.9	8	95.6	40	98.5	31
大分県	97.0	44	98.1	40	98.7	31	85.7	39	98.2	35	101.3	15
宮崎県	96.1	46	97.0	45	96.7	46	93.8	19	96.0	39	99.0	25
鹿児島県	95.9	47	96.4	47	97.9	40	92.0	25	93.5	43	96.1	44
沖縄県	99.6	13	100.9	6	106.4	1	92.1	24	103.2	19	93.6	47

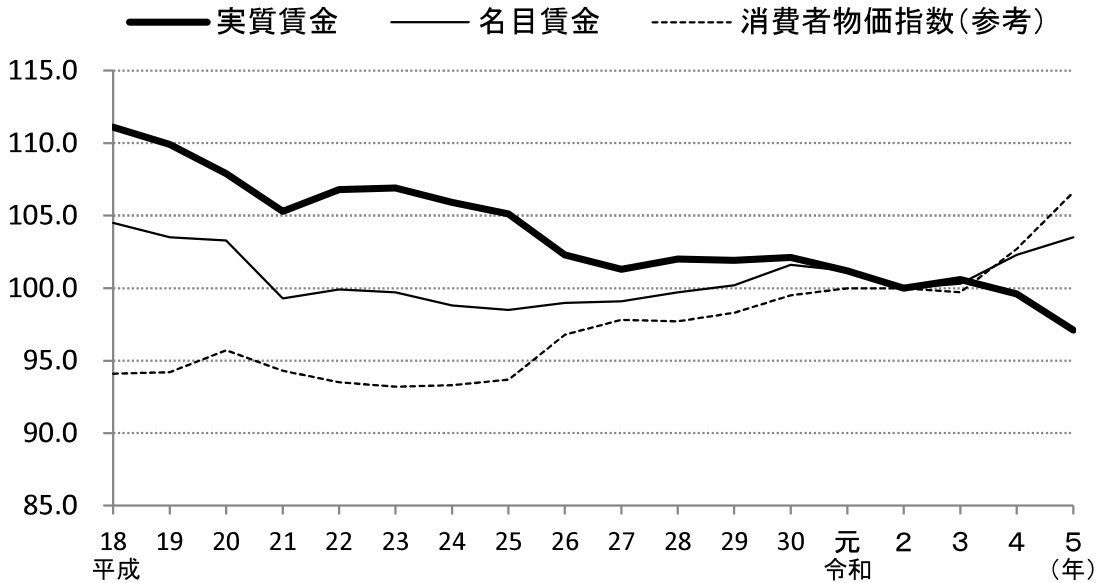
毎月勤労統計調査
令和5年分結果速報の解説

厚生労働省政策統括官付参事官付
雇用・賃金福祉統計室

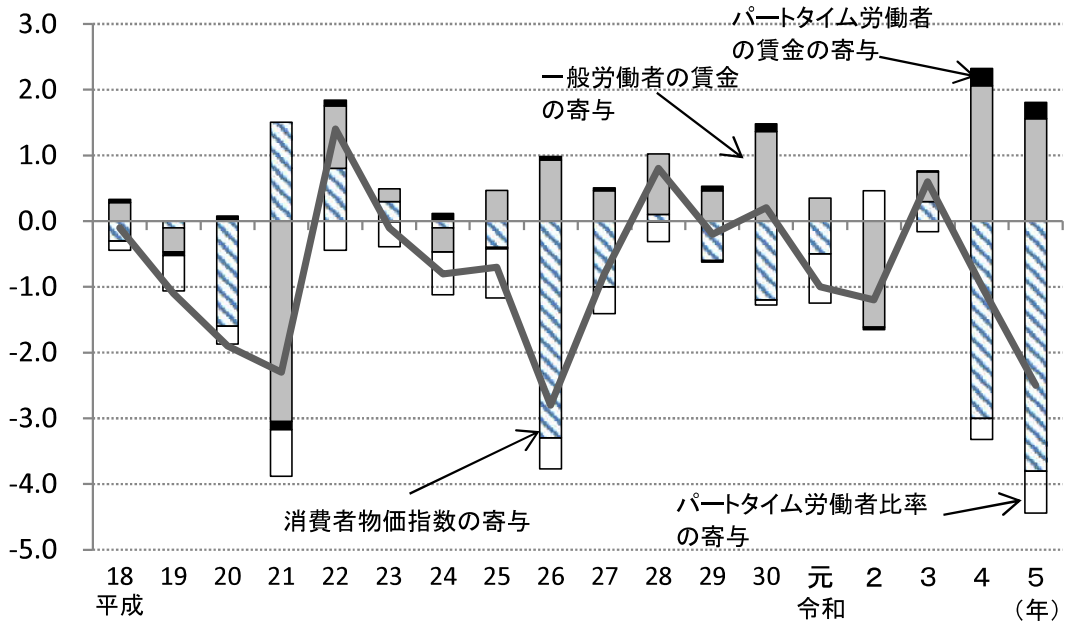
※指数は令和2年=100とした数値である。

○実質賃金

- 実質賃金指数、名目賃金指数(現金給与総額)
(調査産業計、事業所規模5人以上)



前年比(%)の要因分解



- パートタイム労働者比率の寄与
- パートタイム労働者の賃金の寄与
- 一般労働者の賃金の寄与
- ▨ 消費者物価指数の寄与
- 実質賃金の前年比

注) 実質賃金は、名目賃金指数を消費者物価指数(持家の帰属家賃を除く総合)
(令和2年基準)で除して算出している。