

熊本地方最低賃金審議会
最低賃金専門部会運営規程（抜粋）

最終改正令和 6 年 5 月 10 日

（構成）

第 3 条 専門部会の委員の数は、9 人とする。

（委員の欠席）

第 5 条 委員は、部会長が必要があると認めるときは、テレビ会議システム（映像と音声の送受信により相手の状態を相互に認識しながら通話を行うことができるシステムをいう。次項において同じ。）を利用する方法によって会議に出席することができる。

2 テレビ会議システムを利用する方法による会議への出席は、審議会令第 5 条第 2 項及び第 3 項（第 6 条第 6 項において準用する場合を含む）に規定する会議への出席に含めるものとする。

3 委員は、病気その他の事由によって会議に出席できないときは、その旨を通知しなければならない。

4 委員は、旅行その他の事由によって長期間不在となる場合は、あらかじめ部会長に通知しなければならない。

（会議の議事）

第 7 条 会議は、原則として公開とする。ただし、公開することにより、個人情報の保護に支障を及ぼすおそれがある場合、個人若しくは団体の権利利益が不当に侵害されるおそれがある場合又は率直な意見交換若しくは意思決定の中立性が損なわれるおそれがある場合には、部会長は、会議を非公開とすることができる。

2 部会長は、会議における秩序の維持のため、傍聴人の退場を命ずるなど必要な措置をとることができる。

（議事録及び議事要旨）

第 8 条 会議の議事については、議事録及び議事要旨を作成する。

2 議事録及び会議の資料は、原則として公開とする。ただし、個人情報の保護に支障を及ぼすおそれがある場合、個人若しくは団体の権利利益が不当に侵害されるおそれがある場合又は率直な意見の交

換若しくは意思決定の中立性が不当に損なわれるおそれがある場合には、部会長は、議事録及び資料の一部又は全部を非公開とすることができる。

- 3 議事録を非公開とする場合には、議事要旨を公開するものとする。

関係条文

【最低賃金法（抜粋）】

(会長)

第 24 条 最低賃金審議会に会長を置く。

- 2 会長は、公益を代表する委員のうちから、委員が選挙する。
- 3 会長は、会務を総理する。
- 4 会長に事故があるときは、あらかじめ第 2 項の規定の例により選挙された者が会長の職務を代理する。

(専門部会等)

第 25 条 最低賃金審議会に、必要に応じ、一定の事業又は職業について専門の事項を調査審議させるため、専門部会を置くことができる。

- 2 最低賃金審議会は、最低賃金の決定又はその改正の決定について調査審議を求められたときは、専門部会を置かなければならない。
- 3 専門部会は、政令で定めるところにより、関係労働者を代表する委員、関係使用者を代表する委員及び公益を代表する委員各同数をもつて組織する。
- 4 第 23 条第 1 項及び第 4 項並びに前条の規定は、専門部会について準用する。
- 5 最低賃金審議会は、最低賃金の決定又はその改正若しくは廃止の決定について調査審議を行う場合においては、厚生労働省令で定めるところにより、関係労働者及び関係使用者の意見を聴くものとする。
- 6 最低賃金審議会は、前項の規定によるほか、審議に際し必要と認める場合においては、関係労働者、関係使用者その他の関係者の意見をきくものとする。

【最低賃金審議会令（抜粋）】

(委員の推薦)

第 3 条 厚生労働大臣又は都道府県労働局長は、中央最低賃金審議会又は地方最低賃金審議会（以下「審議会」という。）の労働者を代表する委員又は使用者を代表する委員を任命しようとするときは、関係労働組合又は関係使用者団体に対し、相当の期間を定めて、候補者の推薦を求めなければならない。

- 2 前項に規定する審議会の委員は、同項の規定による推薦があつた候補者の中から任命するものとする。ただし、その期間内に推薦がなかつたときは、この限りでない。

(最低賃金専門部会)

第 6 条 最低賃金法第 25 条第 1 項又は第 2 項の規定により審議会に置かれる専門部会（以下「最低賃金専門部会」という。）の委員及び臨時委員（地方最低賃金審議会に置かれる最低賃金専門部会にあつては、委員）の数は、9 人以内とする。

- 2 中央最低賃金審議会に置かれる最低賃金専門部会に属すべき委員及び臨時委員は、中央最低賃金審議会の委員及び臨時委員のうちから、厚生労働大臣が任命する。
- 3 中央最低賃金審議会に置かれる最低賃金専門部会に属すべき関係労働者を代表する臨時委員、関係使用者を代表する臨時委員及び公益を代表する臨時委員の数は、各同数とする。
- 4 第 3 条の規定は、地方最低賃金審議会に置かれる最低賃金専門部会の関係労働者を代表する委

員及び関係使用者を代表する委員の任命について準用する。この場合において、同条第一項中「関係労働組合又は関係使用者団体」とあるのは「関係者（関係者の団体を含む。）」と、同条第二項中「推薦」とあるのは「推薦（都道府県労働局長が、会長の同意を得て、関係者を代表するに適當でないと認める候補者に係る推薦を除く。）」と読み替えるものとする。

- 5 審議会は、あらかじめその議決するところにより、最低賃金専門部会の決議をもつて審議会の決議とすることができる。
- 6 前条の規定は、最低賃金専門部会について準用する。この場合において、中央最低賃金審議会に置かれる最低賃金専門部会については、同条第二項中「中央最低賃金審議会」とあるのは「中央最低賃金審議会に置かれる最低賃金専門部会」と、「労働者を代表する委員」とあるのは「関係労働者を代表する委員」と、「使用者を代表する委員」とあるのは「関係使用者を代表する委員」と読み替えるものとし、地方最低賃金審議会に置かれる最低賃金専門部会については、同項中「地方最低賃金審議会」とあるのは「地方最低賃金審議会に置かれる最低賃金専門部会」と、「労働者を代表する委員」とあるのは「関係労働者を代表する委員」と、「使用者を代表する委員」とあるのは「関係使用者を代表する委員」と読み替えるものとする。
- 7 最低賃金専門部会は、その任務を終了したときは、審議会の議決により、これを廃止するものとする。

【最低賃金法施行規則（抜粋）】

（関係労働者及び関係使用者の意見）

- 第 11 条 厚生労働大臣又は都道府県労働局長は、最低賃金の決定又はその改正若しくは廃止の決定について中央最低賃金審議会又は地方最低賃金審議会（以下「最低賃金審議会」という。）の調査審議を求めた場合には、遅滞なく、最低賃金審議会が法第 25 条第 5 項の規定により当該事案について関係労働者及び関係使用者の意見を聴く旨並びに意見を述べようとする関係労働者及び関係使用者は一定の期日までに最低賃金審議会に意見書を提出すべき旨を公示するものとする。
- 2 最低賃金審議会は、前項の意見書によるほか、当該意見書を提出した者その他の関係労働者及び関係使用者のうち適當と認める者をその会議（専門部会の会議を含む。）に出席させる等により、関係労働者及び関係使用者の意見を聴くものとする。
- 3 第 7 条の規定は、第 1 項の規定による公示について準用する。

令和6年度熊本県最低賃金専門部会委員名簿

熊本労働局

区分	氏名	現職
公益代表委員	くらた 賀世 倉田 賀世	熊本大学法学部 教授
	すさ 佐マリ 諏佐 マリ	熊本大学法学部 准教授
	ほんだ 悟士 本田 悟士	弁護士
労働者代表委員	さいとう ともひろ 齊藤 智洋	日本労働組合総連合会 熊本県連合会副事務局長
	にし ひろつぐ 西 広継	UAゼンセン熊本県支部 支部長
	やまもと ひろし 山本 寛	日本労働組合総連合会 熊本県連合会事務局長
使用者代表委員	いわなが ひでのり 岩永 秀則	熊本県経営者協会 専務理事
	うらた りゅうじ 浦田 隆治	熊本県商工会連合会 専務理事
	はらやま あきひろ 原山 明博	熊本県商工会議所連合会 専務理事

(注) は会長、○は会長代理である

(五十音順・敬称略)

意見書

2024年7月8日貴会が最低賃金法第25条第5項の規定に基づき、公示した熊本県最低賃金の改正決定について、下記のとおり意見を提出します。

記

昨年の改定で+45円の898円となりました。過去最高額の引き上げということと、目安を大きく上回る改定額となったことには一定の評価をします。しかし、898円という改定額は私たちが求める他の先進国並みの1500円には程遠い水準であり、「人間らしく暮らせる賃金」からは大きくかけ離れ、地域間格差もほとんど縮まっておらず不十分と言わざるを得ません。

今年の春闘では26年ぶりの高水準の賃上げとなりましたが、物価高騰により実質賃金は26ヵ月連続のマイナスとなっているように、依然として労働者のくらしは厳しい状況にあります。最賃近傍で働く外国人技能実習生も円安と物価高騰の影響により実家への仕送りが出来ないと嘆いています。

さらに、今般のTSMC進出により周辺地域の物価が急激に高騰しています。それにともない賃金も高騰しており、時給1,500円でも求人が埋まらず、人手不足が深刻な状況になっています。あらためて、国をはじめ行政による中小零細企業への直接支援を抜本的に拡充するとともに、最低賃金を全国一律にして先進国並みの水準に底上げすることが不可欠となっています。

健全な経済の再生には、賃金を引き上げて消費を喚起することが不可欠です。コロナ禍と物価高騰を乗り越え、格差と貧困を解消するためにも、「全国一律の最低賃金1500円」に大きく近づく最低賃金の引き上げを強く求めます。

- 1、熊本県の最低賃金を時給1500円以上に引き上げるため、十分な審議を尽くし、実現にむけた今後の工程表をつくること。
- 2、中央最低賃金審議会と厚生労働大臣に対し全国一律最低賃金制度への改正を求めること。
- 3、厚生労働大臣に対し、中小零細企業が時給1500円以上の賃金を支払えるように、具体的な経営支援策を求めること。また、中小零細企業とワーキングプア水準（年収200万円）以下の労働者には健康保険や厚生年金、雇用保険など「社会保険料負担の減免」を実効的な支援策を厚生労働大臣に求めること。

以上

2024年7月22日

〒862-0954 熊本市中央区神水 1-30-7

熊本県労働組合総連合

議長 榎本光男

熊本地方最低賃金審議会

会長 倉田 賀世 殿

1. 調査の目的

この調査は、最低賃金法に基づいて、地方最低賃金審議会における最低賃金の決定及び改正等の審議に資することを目的として、中小規模事業場、又は事業所の労働者の賃金の実態等を把握することを目的とする。

2. 調査の範囲

(1) 地域

熊本労働局の管轄区域（熊本県全域）

(2) 産業及び事業所規模

日本標準産業分類のうち、次に掲げる産業

製造業（E）	100人未満
情報通信業のうち新聞業、出版業（G）	100人未満
卸売業、小売業（I）	30人未満
学術研究、専門・技術サービス業（L）	30人未満
宿泊業、飲食サービス業（M）	30人未満
生活関連サービス業、娯楽業（N）	30人未満
医療業、福祉（P）	30人未満
サービス業（K、R）	30人未満

3. 調査対象

(1) 事業所

上記事業所のうち一定の方法により抽出された調査対象事業所 1,572 件に対し、事業所 762 件の集計を行った。

(2) 労働者

上記事業所の調査対象労働者は 7,201 名であり、それを復元した人数は 252,627 名である。

(1) 事業所に関する事項

ア 事業所の主要な生産品の名称又は事業の内容

イ 事業所の労働者数

(2) 労働者に関する事項

ア 性

イ 就業形態

ウ 年齢

エ 勤続年数

オ 職種又は主たる仕事の内容

カ 当年6月分の賃金形態

キ 当年6月分の基本給額（見込額）

ク 当年6月分の精皆勤手当、通勤手当、家族手当及びその他の手当（見込額）

ケ 当年6月分の月間所定労働日数

コ 当年6月分の1日の所定労働時間数

5. 調査の対象期日

令和6年6月分について、労働者が欠勤・遅刻・早退等をすることなく働いた場合に支払われるべき賃金額を調査。

6. 調査の実施期間

5月中旬 ~ 6月中旬（通信による調査）

7. 集計事項及び集計方法

(1) 主な集計事項

第1表 産業、就業形態、賃金階級、事業所規模・年齢階級別労働者数

第2表 産業、就業形態、賃金階級、性、年齢階級別労働者数

(2) 集計方法

最低賃金に関する基礎調査票（762件）の集計を行った。

(3) 用語の解説

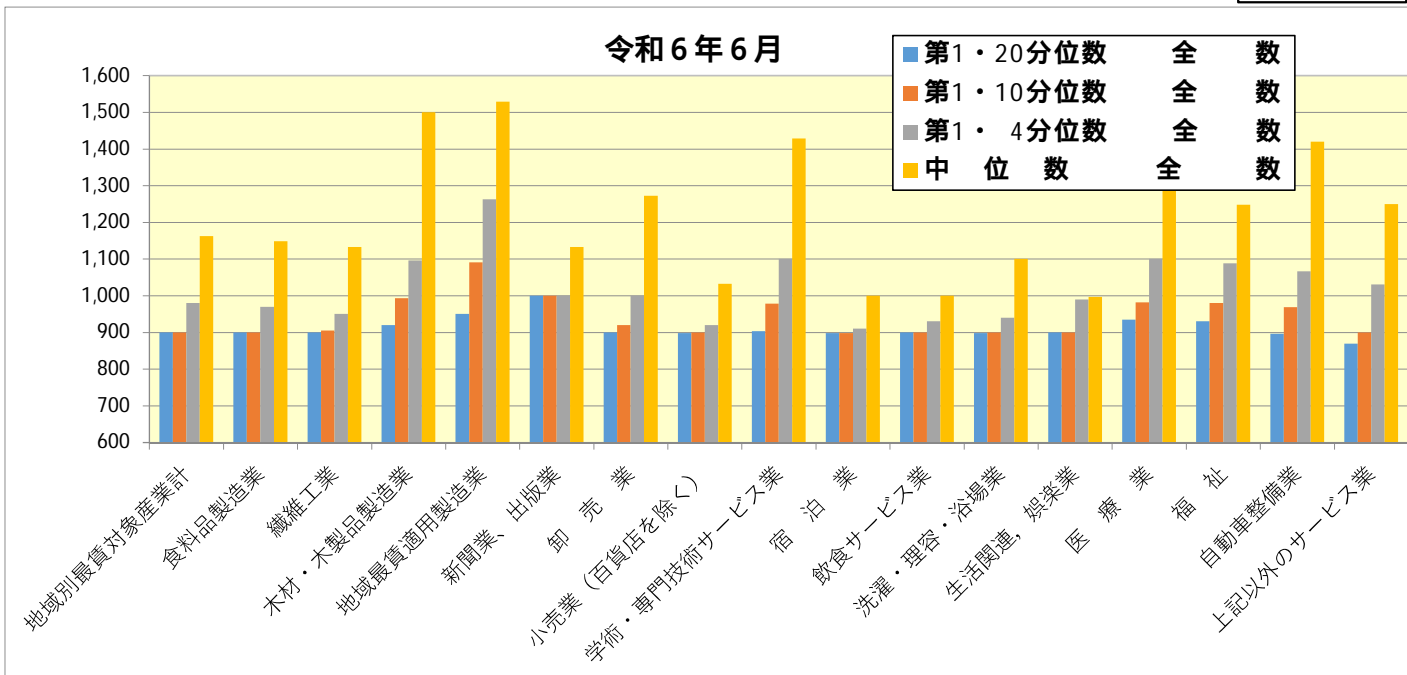
第1・四分位数、中位数

労働者の賃金を低い者から高い者へと一列に並べて、四等分した下から4分の1番目の賃金を第1・四分位数といいます。中位数は順番に並べた真ん中に位置する数値であり、第2・四分位数がこれに該当します。4分の1より、さらに低い位置の者を出すために、第1・10分位数、第1・20分位数を用います。

8. 結果の公表

熊本地方最低賃金審議会における最低賃金の決定及び改正の審議資料として用いるとともに、本省において厚生労働省ホームページ及びe-statに掲載する。

地域別最低賃金対象産業別賃金額特性値



産 業		第1・20分位数		第1・10分位数		第1・4分位数		中 位 数	
		令和5年 6月	令和6年 6月	令和5年 6月	令和6年 6月	令和5年 6月	令和6年 6月	令和5年 6月	令和6年 6月
地域別最賃対象産業計	全 数	853	900	860	900	900	980	1,070	1,162
	パートのみ	853	898	854	900	880	910	910	980
食料品・飲料・たばこ・飼料 製 造	全 数	853	900	853	900	870	970	979	1,148
	パートのみ	730	850	750	900	853	900	860	950
織 維 工 業	全 数	853	900	853	905	860	950	937	1,133
	パートのみ	860	900	860	900	860	900	860	900
木材・木製品・家具・装備品 製 造	全 数	853	920	866	993	937	1,096	1,166	1,500
	パートのみ	853	900	866	900	866	900	880	901
地域最低賃金適用製造業	全 数	880	950	900	1,091	1,000	1,263	1,241	1,529
	パートのみ	855	915	861	915	893	920	910	950
新 聞 業 、 出 版 業	全 数	900	1,000	955	1,000	1,093	1,000	1,310	1,133
	パートのみ	900	1,785	900	1,785	900	1,785	930	1,785
卸 売 業	全 数	853	900	871	920	980	1,000	1,220	1,272
	パートのみ	853	900	853	900	860	900	909	970
小 売 業 (百 貨 店 を 除 く)	全 数	853	898	854	900	880	920	950	1,032
	パートのみ	853	898	853	898	860	900	900	930
学 術 研 究 、 専 門 ・ 技 術 サ ー ビ ス 業	全 数	855	903	879	978	1,000	1,100	1,300	1,428
	パートのみ	795	900	855	903	930	920	1,000	1,077
宿 泊 業	全 数	860	898	860	898	900	910	1,000	1,000
	パートのみ	860	898	860	898	880	898	950	950
飲 食 サ ー ビ ス 業	全 数	853	900	860	900	900	930	920	1,000
	パートのみ	853	900	860	900	900	917	900	980
洗 濯 ・ 理 容 ・ 美 容 ・ 浴 場 業	全 数	860	898	860	900	892	940	950	1,100
	パートのみ	853	905	860	905	870	921	923	1,000
生 活 関 連 サ ー ビ ス 業 娯 楽	全 数	870	900	890	900	950	990	1,073	997
	パートのみ	860	900	870	900	900	910	950	990
医 療 業	全 数	890	935	927	982	1,050	1,100	1,226	1,298
	パートのみ	860	937	900	1,000	950	1,100	1,170	1,300
福 祉	全 数	875	930	904	980	989	1,088	1,113	1,248
	パートのみ	854	900	875	928	920	1,000	1,000	1,100
自 動 車 整 備 業	全 数	894	896	900	969	1,000	1,066	1,227	1,420
	パートのみ	900	896	900	896	900	1,000	900	1,001
上 記 以 外 の サ ー ビ ス 業	全 数	860	869	870	900	961	1,031	1,200	1,250
	パートのみ	860	900	860	900	850	920	960	1,000

地域別最低賃金対象産業別の未満率及び影響率(令和6年度)(全労働者)

資料5 - 3

時間額(円)	現行	+1	+2	+3	+4	+5	+6	+7	+8	+9	+10	+11	+12	+13	+14	+15	+16	+17	+18	+19	+20	+21	+22	+23	+24	+25	+26	+27	+28	+29	+30	+31	+32
	898	899	900	901	902	903	904	905	906	907	908	909	910	911	912	913	914	915	916	917	918	919	920	921	922	923	924	925	926	927	928	929	930
地域別最賃対象産業計	1.7	4.0	4.0	10.6	10.6	10.7	10.7	10.8	11.4	11.4	11.5	11.5	11.7	12.9	13.0	13.0	13.0	13.1	13.4	13.5	13.6	13.6	13.7	14.7	14.8	14.8	14.8	14.9	15.2	15.2	15.2	15.3	15.3
食料品・飲料・たばこ・飼料製造	2.6	3.0	3.0	11.2	11.2	11.2	11.2	11.2	12.1	12.1	12.1	12.1	12.1	14.5	14.5	13.1	13.1	13.1	13.1	13.1	13.1	13.1	13.1	14.5	14.5	14.9	14.9	14.9	14.9	14.9	14.9	14.9	14.9
繊維工業	0.0	0.0	0.0	7.7	7.7	7.7	7.7	7.7	22.9	22.9	22.9	22.9	22.9	22.9	22.9	22.9	22.9	22.9	22.9	22.9	22.9	22.9	22.9	22.9	22.9	22.9	22.9	22.9	22.9	22.9	22.9	22.9	22.9
木材・木製品、家具・装備品製造	0.0	0.0	0.0	2.6	2.6	2.6	2.6	2.6	2.6	2.6	2.6	2.6	2.6	2.6	2.6	2.6	2.6	2.6	2.6	2.6	2.6	2.6	2.6	5.2	5.2	5.2	5.2	5.2	5.2	5.2	5.2	5.2	5.2
地域最低賃金適用製造業	1.5	1.5	1.5	1.5	1.5	1.5	1.5	1.5	1.5	1.5	1.5	1.5	1.5	1.5	1.5	1.5	1.5	1.5	2.4	2.4	2.4	2.4	2.4	2.8	2.8	2.8	2.8	2.8	2.8	2.8	2.8	2.8	2.8
新聞業、出版業	0.0	0.0	0.0	0.0	0.0	0.0	0.0	0.0	0.0	0.0	0.0	0.0	0.0	0.0	0.0	0.0	0.0	0.0	0.0	0.0	0.0	0.0	0.0	0.0	0.0	0.0	0.0	0.0	0.0	0.0	0.0	0.0	0.0
卸売業	0.3	2.0	2.0	9.0	9.0	9.0	9.0	9.0	9.0	9.0	9.0	9.0	9.5	9.8	9.8	9.8	9.8	9.8	9.8	9.8	9.8	9.8	9.8	10.1	10.1	10.1	10.1	10.1	10.1	10.1	10.1	10.1	10.1
小売業 (百貨店、総合スーパーを除く)	2.0	7.0	7.0	17.0	17.1	17.2	17.4	17.5	18.7	18.8	18.9	19.1	19.3	22.4	22.7	22.7	22.7	22.8	23.7	23.9	23.9	24.1	24.2	25.8	26.0	26.0	26.0	26.3	27.4	27.4	27.5	27.5	27.5
学術研究、専門・サービス業	3.5	3.5	3.5	4.7	4.7	4.7	4.1	5.1	5.1	5.1	5.1	5.1	5.5	5.5	5.5	5.5	5.5	5.5	5.5	5.5	5.5	5.5	5.5	7.0	7.0	7.0	7.0	7.0	7.0	7.0	7.0	7.0	7.0
宿泊業	1.0	14.6	14.6	18.5	18.5	18.5	18.5	18.5	18.5	18.5	18.5	18.5	18.5	25.2	25.2	25.2	25.2	25.2	25.2	25.2	25.2	25.2	25.2	26.9	26.9	26.9	26.9	26.9	26.9	26.9	26.9	26.9	26.9
飲食サービス業	0.2	2.6	2.6	18.0	18.0	18.0	18.2	18.2	18.5	18.5	18.7	18.7	19.2	20.2	20.2	20.2	20.2	20.2	20.2	20.4	20.7	20.7	20.7	21.4	21.4	21.4	21.4	21.4	21.6	21.6	21.6	21.6	21.6
洗濯・理容・美容・浴場業	4.6	6.6	6.6	11.3	11.3	11.3	11.3	11.3	15.9	15.9	16.4	16.4	16.4	16.8	16.8	16.8	16.8	18.4	19.3	19.3	19.3	19.3	19.3	19.3	20.8	20.8	20.8	20.8	20.8	20.8	20.8	22.4	22.4
生活関連サービス業、娯楽業	1.2	1.2	1.2	14.0	14.0	14.0	14.0	14.0	14.0	14.0	14.0	14.0	14.0	15.0	15.0	15.0	15.0	15.0	15.0	15.0	15.0	15.0	15.0	17.4	17.4	17.4	17.4	17.4	17.4	17.4	17.4	17.4	17.4
医療業	1.2	1.2	1.2	2.6	2.8	2.8	2.8	2.8	2.8	3.0	3.0	3.0	3.0	3.0	3.0	3.2	3.2	3.4	3.7	3.7	3.7	3.7	3.7	3.7	3.9	4.2	4.2	4.2	4.2	4.2	4.2	4.2	4.2
福祉	0.8	1.8	1.8	2.9	2.9	2.9	2.9	3.0	3.1	3.1	3.1	3.2	3.3	3.5	3.5	3.5	3.5	3.7	3.7	3.8	3.9	3.9	4.1	4.5	4.5	4.5	4.5	4.5	4.7	4.7	4.7	4.9	4.9
自動車整備業	5.7	5.7	5.7	7.0	7.0	7.0	7.0	7.0	7.0	7.0	7.0	7.0	7.0	7.0	7.0	7.0	7.0	7.0	7.0	7.0	7.0	7.0	7.0	7.0	7.0	7.0	7.0	7.0	7.0	7.0	7.0	7.0	7.0
上記以外の業	6.0	7.1	7.1	13.3	13.3	13.3	13.3	13.3	13.3	13.3	13.3	13.3	13.3	13.3	13.3	13.3	13.3	13.3	13.3	13.3	13.3	13.3	13.6	13.6	13.6	13.6	15.4	15.4	15.4	15.4	15.4	15.4	15.4

(注) 表中の現行欄は「未満率」、+1から+32までの欄は「影響率」を表す。

地域別最低賃金対象産業別の未満率及び影響率(令和6年度)(全労働者)

	+33	+34	+35	+36	+37	+38	+39	+40	+41	+42	+43	+44	+45	+46	+47	+48	+49	+50	+51	+52	+53	+54	+55	+56	+57	+58	+59	+60	+61	+62
時間額(円)	931	932	933	934	935	936	937	938	939	940	941	942	943	944	945	946	947	948	949	950	951	952	953	954	955	956	957	958	959	960
地域別最賃対象産業計	16.9	16.9	16.9	17.0	17.0	17.4	17.4	17.5	17.5	17.5	18.3	18.5	18.5	18.5	18.5	18.6	18.7	18.7	18.8	18.9	21.6	21.6	21.7	21.8	21.8	21.9	22.0	22.0	22.1	22.1
食料品・飲料・たばこ・飼料・製	15.8	15.8	15.8	15.8	15.8	15.8	15.8	15.8	16.2	16.2	18.6	18.6	18.6	18.6	18.6	18.6	18.6	18.6	18.6	18.6	20.7	20.7	20.7	20.7	20.7	20.7	20.7	20.7	20.7	20.7
織 維 工 業	22.9	22.9	22.9	22.9	22.9	22.9	22.9	22.9	22.9	22.9	22.9	22.9	22.9	22.9	22.9	22.9	22.9	22.9	22.9	22.9	30.7	30.7	30.7	30.7	30.7	30.7	30.7	30.7	30.7	30.7
木材・木製品、家具・装備品	5.2	6.5	6.5	6.5	6.5	6.5	6.5	6.5	6.5	6.5	7.8	7.8	7.8	7.8	7.8	7.8	7.8	7.8	7.8	7.8	9.1	9.1	9.1	9.1	9.1	9.1	9.1	9.1	9.1	9.1
地域最低賃金適用製造業	3.0	3.0	3.0	3.0	3.0	3.7	3.7	3.9	3.9	3.9	3.9	4.5	4.5	4.5	4.5	4.5	4.5	4.7	4.7	4.7	5.4	5.4	5.4	5.4	5.4	5.4	5.4	5.4	5.4	5.4
新聞業、出版業	0.0	0.0	0.0	0.0	0.0	0.0	0.0	0.0	0.0	0.0	0.0	0.0	0.0	0.0	0.0	0.0	0.0	0.0	0.0	0.0	0.0	0.0	0.0	0.0	0.0	0.0	0.0	0.0	0.0	0.0
卸 売 業	13.7	13.7	13.7	13.7	13.9	14.2	14.2	14.2	14.2	14.2	14.4	14.4	14.4	14.4	14.4	14.7	14.7	15.1	15.1	15.1	16.2	16.2	16.5	16.5	16.5	16.5	16.5	16.5	16.5	16.7
小 売 業 (百貨店、総合スーパーを除く)	29.4	29.4	29.4	29.5	29.7	30.1	30.1	30.2	30.3	30.3	31.3	31.5	31.5	31.6	31.6	31.9	31.9	31.9	31.9	32.1	36.9	36.9	37.0	37.0	37.1	37.4	37.4	37.6	37.7	38.0
学術研究、専門・サービス業	7.0	7.0	7.0	7.0	7.0	7.0	7.0	7.4	7.4	7.4	7.4	7.4	7.4	7.4	7.4	7.4	7.7	7.7	7.7	7.7	8.5	8.5	8.5	8.5	8.5	8.5	8.5	8.5	8.5	8.5
宿 泊 業	26.9	26.9	26.9	26.9	26.9	26.9	26.9	26.9	26.9	26.9	26.9	26.9	26.9	26.9	26.9	26.9	26.9	26.9	26.9	26.9	40.4	40.4	40.4	40.4	40.4	40.4	40.4	40.4	40.4	40.4
飲 食 サ ー ビ ス 業	27.2	27.2	27.2	27.2	27.2	27.2	27.2	27.2	27.2	27.2	28.9	28.9	28.9	28.9	28.9	28.9	28.9	28.9	28.9	28.9	34.2	34.2	34.2	34.9	34.9	35.1	35.1	35.4	35.4	35.4
洗濯・理容・美容・浴場業	23.8	23.8	23.8	23.8	23.8	24.7	24.7	24.7	24.7	24.7	26.5	26.5	26.5	26.5	26.5	26.5	26.5	26.5	26.5	26.5	27.9	27.9	29.4	29.4	29.4	29.4	29.4	29.4	29.4	29.4
生活関連サービス業、娯楽業	17.4	17.4	17.4	17.4	17.4	17.4	17.4	17.4	17.4	17.4	18.6	18.6	18.6	18.6	18.6	18.6	18.6	18.6	18.6	18.6	18.6	18.6	18.6	18.6	18.6	18.6	18.6	18.6	18.6	18.6
医 療 業	4.6	4.6	4.6	4.6	4.6	5.6	5.6	6.2	6.2	6.2	6.2	6.2	6.2	6.5	6.7	6.7	6.7	6.7	7.1	7.1	7.6	7.6	7.6	7.6	7.6	7.8	8.1	8.1	8.1	8.1
福 祉	5.1	5.4	5.4	5.4	5.5	5.8	5.8	6.0	6.0	6.0	6.0	6.1	6.1	6.3	6.3	6.3	6.3	6.3	6.3	6.3	7.3	7.3	7.4	7.4	7.5	7.5	7.5	7.5	7.5	7.5
自 動 車 整 備 業	7.0	7.0	7.0	7.0	7.0	7.0	7.0	7.0	7.0	7.0	7.0	7.0	7.0	7.0	7.0	7.0	7.0	7.0	7.0	7.0	7.0	7.0	7.0	7.0	7.0	7.0	7.0	7.0	7.0	7.0
上 記 以 外 の 業	15.4	15.4	15.4	15.4	15.4	15.8	15.8	15.8	15.8	15.8	15.8	16.1	16.1	16.1	16.1	16.1	16.1	16.1	16.1	16.7	16.7	18.6	18.6	18.6	18.6	18.6	18.6	18.6	18.6	18.6

(注) 表中の現行欄は「未満率」、+1から+62までの欄は「影響率」を表す。

地域別最低賃金対象産業別の未満率及び影響率(令和6年度)(パート労働者)

資料5 - 4

時間額(円)	現行	+1	+2	+3	+4	+5	+6	+7	+8	+9	+10	+11	+12	+13	+14	+15	+16	+17	+18	+19	+20	+21	+22	+23	+24	+25	+26	+27	+28	+29	+30	+31	+32
	898	899	900	901	902	903	904	905	906	907	908	909	910	911	912	913	914	915	916	917	918	919	920	921	922	923	924	925	926	927	928	929	930
地域別最賃対象産業計	0.8	6.1	6.1	21.8	21.8	21.8	22.0	22.0	23.3	23.3	23.3	23.5	23.8	26.8	26.8	26.8	26.8	26.9	27.8	28.0	28.1	28.3	28.3	30.5	30.6	30.6	30.7	30.9	31.5	31.5	31.5	31.6	31.6
食料品・飲料・たばこ・飼料製造	7.2	8.8	8.8	33.0	33.0	33.0	33.0	33.0	37.3	37.3	37.3	37.3	37.3	37.3	37.3	37.3	37.3	37.3	37.3	37.3	37.3	37.3	37.3	39.9	39.9	39.9	39.9	39.9	39.9	39.9	39.9	39.9	39.9
繊維工業	0.0	0.0	0.0	66.7	66.7	66.7	66.7	66.7	66.7	66.7	66.7	66.7	66.7	66.7	66.7	66.7	66.7	66.7	66.7	66.7	66.7	66.7	66.7	66.7	66.7	66.7	66.7	66.7	66.7	66.7	66.7	66.7	66.7
木材・木製品、家具・装備品製造	0.0	0.0	0.0	50.0	50.0	50.0	50.0	50.0	50.0	50.0	50.0	50.0	50.0	50.0	50.0	50.0	50.0	50.0	50.0	50.0	50.0	50.0	50.0	100	100	100	100	100	100	100	100	100	100
地域最低賃金適用製造業	4.2	4.2	4.2	4.2	4.2	4.2	4.2	4.2	4.2	4.2	4.2	4.2	4.2	4.2	4.2	4.2	4.2	20.9	20.9	20.9	20.9	20.9	20.9	25.1	25.1	25.1	25.1	25.1	25.1	25.1	25.1	25.1	25.1
新聞業、出版業	0.0	0.0	0.0	0.0	0.0	0.0	0.0	0.0	0.0	0.0	0.0	0.0	0.0	0.0	0.0	0.0	0.0	0.0	0.0	0.0	0.0	0.0	0.0	0.0	0.0	8.0	15.6	6.0	2.6	12.5	23.5	11.8	5.9
卸売業	0.0	4.4	4.4	35.1	35.1	35.1	35.1	35.1	35.1	35.1	35.1	35.1	36.5	38.7	38.7	38.7	38.7	38.7	38.7	38.7	38.7	38.7	38.7	40.2	40.2	40.2	40.2	40.2	40.2	40.2	40.2	40.2	40.2
小売業 (百貨店、総合スーパーを除く)	1.2	10.4	10.4	30.5	30.5	30.5	30.9	30.9	33.1	33.1	33.1	33.5	33.7	39.9	39.9	39.9	39.9	40.1	41.9	42.3	42.3	42.7	42.9	45.9	45.9	45.9	46.1	46.7	48.3	48.3	48.3	48.3	48.3
学術研究、専門・サービス業	0.0	0.0	0.0	7.2	7.2	7.2	10.3	10.3	10.3	10.3	10.3	10.3	13.4	13.4	13.4	13.4	13.4	13.4	13.4	13.4	13.4	13.4	13.4	25.9	25.9	25.9	25.9	25.9	25.9	25.9	25.9	25.9	25.9
宿泊業	0.0	25.5	25.5	27.3	27.3	27.3	27.3	27.3	27.3	27.3	27.3	27.3	27.3	39.9	39.9	39.9	39.9	39.9	39.9	39.9	39.9	39.9	39.9	43.0	43.0	43.0	43.0	43.0	43.0	43.0	43.0	43.0	43.0
飲食サービス業	0.0	3.0	3.0	22.3	22.3	22.3	22.7	22.7	22.7	22.7	22.7	22.7	23.4	24.4	24.4	24.4	24.4	24.4	24.4	24.4	24.7	25.1	25.1	25.1	25.8	25.8	25.8	25.8	25.8	26.1	26.1	26.1	26.1
洗濯・理容・美容・浴場業	0.0	1.6	1.6	1.6	1.6	1.6	1.6	1.6	1.6	15.6	15.6	15.6	15.6	17.1	17.1	17.1	17.1	17.1	20.2	20.2	20.2	20.2	20.2	20.2	25.5	25.5	25.5	25.5	25.5	25.5	25.5	25.5	25.5
生活関連サービス業、娯楽業	0.0	0.0	0.0	24.4	24.4	24.4	24.4	24.4	24.4	24.4	24.4	24.4	24.4	27.0	27.0	27.0	27.0	27.0	27.0	27.0	27.0	27.0	27.0	29.6	29.6	29.6	29.6	29.6	29.6	29.6	29.6	29.6	29.6
医療業	0.0	0.0	0.0	3.2	3.2	3.2	3.2	3.2	3.2	3.2	3.2	3.2	3.2	3.2	3.2	3.2	3.2	3.2	3.2	3.2	3.2	3.2	3.2	3.2	3.2	3.2	3.2	3.2	3.2	3.2	3.2	3.2	3.2
福祉	0.6	3.5	3.5	6.6	6.6	6.6	6.6	6.6	7.0	7.0	7.0	7.3	7.5	7.9	7.9	7.9	7.9	7.9	7.9	7.9	7.9	8.3	8.3	8.3	9.6	9.6	9.6	9.6	10.0	10.0	10.0	10.3	10.3
自動車整備業	10.8	10.8	10.8	10.8	10.8	10.8	10.8	10.8	10.8	10.8	10.8	10.8	10.8	10.8	10.8	10.8	10.8	10.8	10.8	10.8	10.8	10.8	10.8	10.8	10.8	10.8	10.8	10.8	10.8	10.8	10.8	10.8	10.8
上記以外の業	0.0	0.0	0.0	19.7	19.7	19.7	19.7	19.7	19.7	19.7	19.7	19.7	19.7	19.7	19.7	19.7	19.7	19.7	19.7	19.7	19.7	19.7	19.7	19.7	19.7	19.7	19.7	19.7	19.7	19.7	19.7	19.7	19.7

(注) 表中の現行欄は「未満率」、+1から+32までの欄は「影響率」を表す。

地域別最低賃金対象産業別の未満率及び影響率(令和6年度)(パート労働者)

	+33	+34	+35	+36	+37	+38	+39	+40	+41	+42	+43	+44	+45	+46	+47	+48	+49	+50	+51	+52	+53	+54	+55	+56	+57	+58	+59	+60	+61	+62
時間額(円)	931	932	933	934	935	936	937	938	939	940	941	942	943	944	945	946	947	948	949	950	951	952	953	954	955	956	957	958	959	960
地域別最賃対象産業計	35.1	35.2	35.2	35.3	35.3	36.0	36.1	36.2	36.2	36.2	38.0	38.2	38.2	38.2	38.2	38.5	38.5	38.5	38.5	38.5	45.1	45.1	45.1	45.2	45.3	45.6	45.6	45.6	45.6	45.8
食料品・飲料・たばこ・飼料・製造業	44.1	44.1	44.1	44.1	44.1	44.1	44.1	44.1	44.1	44.1	44.1	44.1	44.1	44.1	44.1	44.1	44.1	44.1	44.1	44.1	51.0	51.0	51.0	51.0	51.0	51.0	51.0	51.0	51.0	51.0
繊維工業	66.7	66.7	66.7	66.7	66.7	66.7	66.7	66.7	66.7	66.7	66.7	66.7	66.7	66.7	66.7	66.7	66.7	66.7	66.7	66.7	66.7	66.7	66.7	66.7	66.7	66.7	66.7	66.7	66.7	66.7
木材・木製品、家具・装備品製造業	100	100	100	100	100	100	100	100	100	100	100	100	100	100	100	100	100	100	100	100	100	100	100	100	100	100	100	100	100	100
地域最低賃金適用製造業	29.3	29.3	29.3	29.3	29.3	29.3	41.8	41.8	41.8	41.8	41.8	41.8	41.8	41.8	41.8	41.8	41.8	41.8	41.8	41.8	54.3	54.3	54.3	54.3	54.3	54.3	54.3	54.3	54.3	54.3
新聞業、出版業	0.0	0.0	0.0	0.0	0.0	0.0	0.0	0.0	0.0	0.0	0.0	0.0	0.0	0.0	0.0	0.0	0.0	0.0	0.0	0.0	0.0	0.0	0.0	0.0	0.0	0.0	0.0	0.0	0.0	0.0
卸売業	42.4	42.4	42.4	42.4	42.4	43.8	43.8	43.8	43.8	43.8	45.3	45.3	45.3	45.3	45.3	45.3	45.3	45.3	45.3	45.3	46.8	46.8	48.2	48.2	48.2	48.2	48.2	48.2	48.2	48.2
小売業(百貨店、総合スーパーを除く)	52.3	52.3	52.3	52.5	52.5	53.3	53.3	53.3	53.5	53.5	55.7	56.1	56.1	56.1	56.1	56.7	56.7	56.7	56.7	56.7	65.5	65.5	65.5	65.5	65.5	66.1	66.1	66.1	66.1	66.5
学術研究、専門・サービス業	25.9	25.9	25.9	25.9	25.9	25.9	25.9	25.9	25.9	25.9	25.9	25.9	25.9	25.9	25.9	25.9	25.9	25.9	25.9	25.9	29.0	29.0	29.0	29.0	29.0	29.0	29.0	29.0	29.0	29.0
宿泊業	43.0	43.0	43.0	43.0	43.0	43.0	43.0	43.0	43.0	43.0	43.0	43.0	43.0	43.0	43.0	43.0	43.0	43.0	43.0	43.0	62.2	62.2	62.2	62.2	62.2	62.2	62.2	62.2	62.2	62.2
飲食サービス業	33.1	33.1	33.1	33.1	33.1	33.1	33.1	33.1	33.1	33.1	35.5	35.5	35.5	35.5	35.5	35.5	35.5	35.5	35.5	35.5	43.0	43.0	43.0	43.3	43.3	43.7	43.7	44.0	44.0	44.0
洗濯・理容・美容・浴場業	30.1	30.1	30.1	30.1	30.1	33.3	33.3	33.3	33.3	33.3	39.5	39.5	39.5	39.5	39.5	39.5	39.5	39.5	39.5	39.5	44.1	44.1	44.1	44.1	44.1	44.1	44.1	44.1	44.1	44.1
生活関連サービス業、娯楽業	29.6	29.6	29.6	29.6	29.6	29.6	29.6	29.6	29.6	29.6	32.6	32.6	32.6	32.6	32.6	32.6	32.6	32.6	32.6	32.6	32.6	32.6	32.6	32.6	32.6	32.6	32.6	32.6	32.6	32.6
医療業	4.5	4.5	4.5	4.5	4.5	4.5	4.5	5.3	5.3	5.3	5.3	5.3	5.3	5.3	5.3	5.3	5.3	5.3	5.3	5.3	6.8	6.8	6.8	6.8	6.8	6.8	6.8	6.8	6.8	6.8
福祉	10.7	11.6	11.6	11.6	12.0	12.4	12.6	12.9	12.9	12.9	12.9	13.3	13.3	13.7	13.7	13.7	13.7	13.7	13.7	13.7	16.3	16.3	16.3	16.3	16.7	16.7	16.7	16.7	16.7	16.7
自動車整備業	10.8	10.8	10.8	10.8	10.8	10.8	10.8	10.8	10.8	10.8	10.8	10.8	10.8	10.8	10.8	10.8	10.8	10.8	10.8	10.8	10.8	10.8	10.8	10.8	10.8	10.8	10.8	10.8	10.8	10.8
上記以外の業	29.8	29.8	29.8	29.8	29.8	33.2	33.2	33.2	33.2	33.2	33.2	33.2	33.2	33.2	33.2	33.2	33.2	33.2	33.2	33.2	44.7	44.7	44.7	44.7	44.7	44.7	44.7	44.7	44.7	44.7

(注) 表中の現行欄は「未満率」、+1から+62までの欄は「影響率」を表す。

地域別最低賃金改正に関する資料

「令和 5 年度地域別最低賃金の改正状況」(P1)

令和 5 年度における全国の地域別最低賃金の改定状況をまとめたもの

「熊本県の最低賃金決定額の推移」(P2)

平成 7 年度から令和 5 年度までの熊本県最低賃金決定額をまとめたもの

「地域別最低賃金額（時間額）の推移」(P3)

平成 26 年度から令和 5 年度までの地域別最低賃金額をまとめたもの

(掲載県名：福岡、佐賀、長崎、大分、宮崎、鹿児島、沖縄、徳島、香川、愛媛、高知、島根、青森、岩手、秋田、山形)

「都道府県、性、主な産業別賃金及び産業計の年齢・勤続年数（男女計）」(P4)

令和 5 年賃金構造基本統計調査結果から、主な産業（建設業、製造業、運輸業・郵便業、卸売業・小売業、医療・福祉、他に分類されないサービス業）における平均賃金額（平均年齢、平均勤続年数）の男女計を、都道府県ごとにまとめたもの（男女計）

「都道府県、性、主な産業別賃金及び産業計の年齢・勤続年数（男性計）」(P5)

令和 5 年賃金構造基本統計調査結果から、主な産業（建設業、製造業、運輸業・郵便業、卸売業・小売業、医療・福祉、他に分類されないサービス業）における平均賃金額（平均年齢、平均勤続年数）の男性計を、都道府県ごとにまとめたもの（男性計）

「都道府県、性、主な産業別賃金及び産業計の年齢・勤続年数（女性計）」(P6)

令和 5 年賃金構造基本統計調査結果から、主な産業（建設業、製造業、運輸業・郵便業、卸売業・小売業、医療・福祉、他に分類されないサービス業）における平均賃金額（平均年齢、平均勤続年数）の女性計を、都道府県ごとにまとめたもの（女性計）

「一人平均所定内給与額（男女別）の推移（10人以上）」(P7)

賃金構造基本統計調査結果から、平成 28 年から令和 5 年までの所定内給与額、所定内労働時間を男女別に、熊本県と全国の平均をまとめたもの（上表が男性、下表が女性）

「令和 5 年 産業別所定内給与額」(P8)

令和 5 年賃金構造基本統計調査結果から、企業規模 10 人以上における産業別の所定内賃金額を男女別に、熊本県と全国の平均をまとめたもの（括弧内は、全国を 100 としたときの熊本県の割合を示す）

「令和 5 年度 規模別所定内給与額」(P9)

令和 5 年賃金構造基本統計調査結果から、規模別（1000 人以上、100～999 人、10～99 人）における所定内給与額を男女別に、熊本県と全国の平均をまとめたもの（括弧内は、全国を 100 としたときの熊本県の割合を示す）

「令和 5 年度 年齢別所定内給与額」(P10)

令和 5 年賃金構造基本統計調査結果から、年齢別の所定内給与額を男女別に、熊本県と全国の平均をまとめたもの（括弧内は、全国を 100 としたときの熊本県の割合を示す）

「一人平均月間所定内給与額の推移（熊本・全国）5人以上」（P11）

毎勤統計調査結果から、企業規模5人以上における平成24年～令和5年及び令和6年1月～同年3月の所定内給与額、出勤日数、所定内実労働時間について熊本県と全国の平均をまとめたもの

「一人平均月間所定内給与額の推移（熊本・全国）30人以上」（P12）

毎勤統計調査結果から、企業規模30人以上における平成24年～令和5年及び令和6年1月～同年3月の所定内給与額、出勤日数、所定内実労働時間について熊本県と全国の平均をまとめたもの

「女性短時間労働者の1時間あたり賃金（企業規模10人以上）」（P13）

賃金構造基本統計調査結果から、企業規模10人以上における平成27年から令和5年までの女性短時間労働者の1時間あたり賃金（熊本県と全国の平均）をまとめたもの（全国を100としたときの熊本県の割合を「格差」欄に記載）

「熊本県における産業別女性短時間労働者の1時間あたりの賃金（企業規模10人以上）」（P14上表）

賃金構造基本統計調査結果から、企業規模10人以上における平成28年から令和5年までの女性短時間労働者の1時間あたり賃金（産業別の平均）をまとめたもの（全国を100としたときの熊本県の割合を「格差」欄に記載）

「熊本県における産業別女性短時間労働者の1時間あたりの賃金（企業規模5～9人）」（P14下表）

賃金構造基本統計調査結果から、企業規模5～9人における平成28年から令和5年までの女性短時間労働者の1時間あたり賃金（産業別の平均）をまとめたもの（全国を100としたときの熊本県の割合を「格差」欄に記載）

令和5年度地域別最低賃金の改正状況

目安 ランク	都道府県名	4年度改正金額	5年度改正金額	引上げ額	目安額	目安額との比較	発効日
B	北海道	920	960	40	40	±0	R5. 10. 1
C	青森	853	898	45	39	+6	R5. 10. 7
C	岩手	854	893	39	39	±0	R5. 10. 4
B	宮城	883	923	40	40	±0	R5. 10. 1
C	秋田	853	897	44	39	+5	R5. 10. 1
C	山形	854	900	46	39	+7	R5. 10. 14
B	福島	858	900	42	40	+2	R5. 10. 1
B	茨城	911	953	42	40	+2	R5. 10. 1
B	栃木	913	954	41	40	+1	R5. 10. 1
B	群馬	895	935	40	40	±0	R5. 10. 5
A	埼玉	987	1,028	41	41	±0	R5. 10. 1
A	千葉	984	1,026	42	41	+1	R5. 10. 1
A	東京	1,072	1,113	41	41	±0	R5. 10. 1
A	神奈川	1,071	1,112	41	41	±0	R5. 10. 1
B	新潟	890	931	41	40	+1	R5. 10. 1
B	富山	908	948	40	40	±0	R5. 10. 1
B	石川	891	933	42	40	+2	R5. 10. 4
B	福井	888	931	43	40	+3	R5. 10. 1
B	山梨	898	938	40	40	±0	R5. 10. 1
B	長野	908	948	40	40	±0	R5. 10. 1
B	岐阜	910	950	40	40	±0	R5. 10. 1
B	静岡	944	984	40	40	±0	R5. 10. 1
A	愛知	986	1,027	41	41	±0	R5. 10. 1
B	三重	933	973	40	40	±0	R5. 10. 1
B	滋賀	927	967	40	40	±0	R5. 10. 1
B	京都	968	1,008	40	40	±0	R5. 10. 6
A	大阪	1,023	1,064	41	41	±0	R5. 10. 1
B	兵庫	960	1,001	41	40	+1	R5. 10. 1
B	奈良	896	936	40	40	±0	R5. 10. 1
B	和歌山	889	929	40	40	±0	R5. 10. 1
C	鳥取	854	900	46	39	+7	R5. 10. 5
B	島根	857	904	47	40	+7	R5. 10. 6
B	岡山	892	932	40	40	±0	R5. 10. 1
B	広島	930	970	40	40	±0	R5. 10. 1
B	山口	888	928	40	40	±0	R5. 10. 1
B	徳島	855	896	41	40	+1	R5. 10. 1
B	香川	878	918	40	40	±0	R5. 10. 1
B	愛媛	853	897	44	40	+4	R5. 10. 6
C	高知	853	897	44	39	+5	R5. 10. 8
B	福岡	900	941	41	40	+1	R5. 10. 6
C	佐賀	853	900	47	39	+8	R5. 10. 14
C	長崎	853	898	45	39	+6	R5. 10. 13
C	熊本	853	898	45	39	+6	R5. 10. 8
C	大分	854	899	45	39	+6	R5. 10. 6
C	宮崎	853	897	44	39	+5	R5. 10. 6
C	鹿児島	853	897	44	39	+5	R5. 10. 6
C	沖縄	853	896	43	39	+4	R5. 10. 8
	全国加重平均	961	1,004	43			

熊本県の最低賃金決定額の推移

年度	金額		引上額		引上率		影響率 (未満率)	発効日
	日額	時間額	日額	時間額	日額	時間額		
7	4,430	555	104	14	2.40	2.59	2.6 (1.2)	7年10月 1日
8	4,527	567	97	12	2.19	2.16	1.9 (1.0)	8年10月 1日
9	4,630	580	103	13	2.28	2.29	2.0 (1.4)	9年10月 1日
10	4,716	590	86	10	1.86	1.72	1.8 (0.5)	10年10月 1日
11	4,759	595	43	5	0.91	0.85	2.4 (1.3)	11年10月 1日
12	4,799	600	40	5	0.84	0.84	2.7 (2.1)	12年10月 1日
13	4,833	605	34	5	0.71	0.83	2.4 (0.4)	13年10月 1日
14	-	606	-	1	-	0.17	1.4 (1.2)	14年10月 1日
15	-	606	-	0	-	0.00	2.4 (2.4)	14年10月 1日
16	-	607	-	1	-	0.17	2.0 (1.8)	16年10月 1日
17	-	609	-	2	-	0.33	2.6 (2.2)	17年10月 1日
18	-	612	-	3	-	0.49	2.4 (1.8)	18年10月 1日
19	-	620	-	8	-	1.31	1.5 (0.5)	19年10月25日
20	-	628	-	8	-	1.29	4.4 (1.3)	20年10月17日
21	-	630	-	2	-	0.32	1.5 (1.2)	21年10月18日
22	-	643	-	13	-	2.06	5.9 (1.1)	22年11月 5日
23	-	647	-	4	-	0.62	1.8 (1.1)	23年10月20日
24	-	653	-	6	-	0.93	5.7 (0.9)	24年10月 1日
25	-	664	-	11	-	1.68	7.1 (0.9)	25年10月30日
26	-	677	-	13	-	1.96	5.3 (1.1)	26年10月 1日
27	-	694	-	17	-	2.51	8.1 (1.4)	27年10月17日
28	-	715	-	21	-	3.03	7.4 (0.5)	28年10月 1日
29	-	737	-	22	-	3.08	12.6 (2.4)	29年10月 1日
30	-	762	-	25	-	3.39	10.1 (0.3)	30年10月 1日
元	-	790	-	28	-	3.67	9.4 (0.3)	元年10月 1日
2	-	793	-	3	-	0.38	6.5 (1.7)	2年10月 1日
3	-	821	-	28	-	3.53	15.7 (1.8)	3年10月 1日
4	-	853	-	32	-	3.90	18.2 (1.7)	4年10月 1日
5	-	898	-	45	-	5.28	17.9 (1.8)	5年10月 8日

地域別最低賃金額(時間額)の推移

(単位:円)

県名	26年	27年	28年	29年	30年	令和元年	2年	3年	4年	5年
熊本	677 100.00	694 100.00	715 100.00	737 100.00	762 100.00	790 100.00	793 100.00	821 100.00	853 100.00	898 100.00
福岡	727 107.39	743 107.06	765 106.99	789 107.06	814 106.82	841 106.46	842 106.18	870 105.97	900 105.51	941 104.79
佐賀	678 100.15	694 100.00	715 100.00	737 100.00	762 100.00	790 100.00	792 99.87	821 100.00	853 100.00	900 100.22
長崎	677 100.00	694 100.00	715 100.00	737 100.00	762 100.00	790 100.00	793 100.00	821 100.00	853 100.00	898 100.00
大分	677 100.00	694 100.00	715 100.00	737 100.00	762 100.00	790 100.00	792 99.87	822 100.12	854 100.12	899 100.11
宮崎	677 100.00	693 99.86	714 99.86	737 100.00	762 100.00	790 100.00	793 100.00	821 100.00	853 100.00	897 99.89
鹿児島	678 100.15	694 100.00	715 100.00	737 100.00	761 99.87	790 100.00	793 100.00	821 100.00	853 100.00	897 99.89
沖縄	677 100.00	693 99.86	714 99.86	737 100.00	762 100.00	790 100.00	792 99.87	820 99.88	853 100.00	896 99.78
徳島	679 100.30	695 100.14	716 100.14	740 100.41	766 100.52	793 100.38	796 100.38	824 100.37	855 100.23	896 99.78
香川	702 103.69	719 103.60	742 103.78	766 103.93	792 103.94	818 103.54	820 103.40	848 103.29	878 102.93	918 102.23
愛媛	680 100.44	696 100.29	717 100.28	739 100.27	764 100.26	790 100.00	793 100.00	821 100.00	853 100.00	897 99.89
高知	677 100.00	693 99.86	715 100.00	737 100.00	762 100.00	790 100.00	792 99.87	820 99.88	853 100.00	897 99.89
島根	679 100.30	696 100.29	718 100.42	740 100.41	764 100.26	790 100.00	792 99.87	824 100.37	857 100.47	904 100.67
青森	679 100.30	695 100.14	716 100.14	738 100.14	762 100.00	790 100.00	793 100.00	822 100.12	853 100.00	898 100.00
岩手	678 100.15	695 100.14	716 100.14	738 100.14	762 100.00	790 100.00	793 100.00	821 100.00	854 100.12	893 99.44
秋田	679 100.30	695 100.14	716 100.14	738 100.14	762 100.00	790 100.00	792 99.87	822 100.12	853 100.00	897 99.89
山形	680 100.44	696 100.29	717 100.28	739 100.27	763 100.13	790 100.00	793 100.00	822 100.12	854 100.12	900 100.22
全国	780 115.21	798 114.99	823 115.10	848 115.06	874 114.70	901 114.05	902 113.75	930 113.28	961 112.66	1,004 111.80

資料出所：厚生労働省「最低賃金決定要覧」令和6年度版

注) 1 全国分は各年度末現在、加重平均値

2 下段は、熊本を100.00としたときの指数を表わす

都道府県、性、主な産業別賃金及び産業計の年齢・勤続年数(男女計)

令和5年
(単位:千円)

都道府県	男女計								
	産業計 ¹⁾		建設業	製造業	運輸業, 郵便業	卸売業, 小売業	医療,福祉	サービス業 (他に分類されないもの)	
	年齢 (歳)	勤続年数 (年)							
全国計	43.9	12.4	318.3	349.4	306.0	294.3	319.6	298.0	285.7
北海道	45.4	12.0	288.5	326.3	270.2	266.8	285.2	290.5	244.4
青森	45.4	13.0	249.9	262.9	231.6	246.7	237.4	253.9	217.9
岩手	45.5	13.0	259.6	274.2	250.8	256.7	259.1	257.0	239.0
宮城	43.6	12.1	288.9	333.9	266.0	269.2	288.4	288.7	248.4
秋田	46.0	13.5	261.4	282.5	237.5	263.5	249.0	277.9	224.0
山形	44.4	13.5	255.8	281.1	246.2	242.7	253.2	262.4	222.0
福島	44.5	12.8	279.4	312.0	275.9	259.0	279.8	275.0	255.4
茨城	44.2	13.3	311.9	377.3	314.3	283.1	281.2	313.4	257.7
栃木	44.1	14.1	323.0	332.6	321.9	282.1	285.4	296.7	391.3
群馬	44.0	12.4	296.7	308.9	307.9	276.4	284.8	292.6	253.8
埼玉	44.9	12.6	317.2	370.7	321.0	294.0	320.0	316.7	277.3
千葉	44.0	11.8	309.5	359.5	316.5	301.1	294.1	308.6	261.3
東京	42.6	11.3	368.5	419.4	318.5	365.7	360.5	329.7	311.5
神奈川	44.5	13.0	350.4	384.2	369.2	303.0	328.4	322.7	348.3
新潟	44.7	14.0	270.2	301.7	263.6	264.2	252.6	281.1	226.2
富山	44.1	13.8	293.9	320.7	295.4	281.1	276.5	294.1	257.8
石川	45.1	13.6	290.4	342.4	276.4	270.8	290.7	272.4	258.2
福井	44.0	12.9	285.3	318.9	278.5	265.1	268.8	298.3	255.7
山梨	45.3	12.3	292.2	354.4	305.9	252.8	269.2	265.8	245.1
長野	44.1	12.8	287.7	323.9	286.8	277.8	254.7	309.4	247.1
岐阜	44.6	13.0	292.4	342.9	296.2	273.6	276.3	287.5	247.9
静岡	44.1	13.1	305.3	329.9	324.0	271.9	298.2	294.5	241.1
愛知	43.2	12.8	321.8	347.9	314.0	299.8	334.7	320.8	275.5
三重	44.0	13.5	304.8	326.1	314.5	306.6	278.6	302.5	266.2
滋賀	44.4	13.0	302.9	334.7	316.9	288.0	274.1	275.4	260.4
京都	43.8	12.5	316.0	361.2	327.6	264.0	314.1	311.5	287.1
大阪	43.9	12.8	340.0	400.4	337.0	311.3	343.9	323.0	292.9
兵庫	43.5	12.5	316.8	350.3	331.0	297.1	306.7	292.9	278.0
奈良	44.5	12.1	302.1	357.5	294.5	287.8	287.4	306.6	251.6
和歌山	44.5	13.4	298.1	334.6	290.2	280.2	288.3	311.0	264.2
鳥取	44.8	12.2	258.3	274.5	240.8	255.1	247.5	259.8	223.3
島根	45.0	13.5	268.7	291.0	261.5	254.5	255.3	267.5	240.1
岡山	43.8	12.8	290.8	328.1	284.6	270.4	285.5	292.8	254.0
広島	43.6	13.0	296.9	305.8	298.4	271.0	298.7	300.2	261.1
山口	45.2	13.5	290.1	309.0	309.5	279.4	261.4	279.0	264.0
徳島	43.5	12.9	271.3	322.0	273.5	282.2	247.3	256.4	223.3
香川	45.0	13.0	279.4	344.1	274.0	212.3	281.7	276.9	263.2
愛媛	45.1	12.4	279.6	306.7	278.4	264.9	283.3	264.2	232.2
高知	44.4	11.8	273.0	293.3	255.4	265.8	267.6	266.3	237.4
福岡	43.8	11.7	297.3	328.5	273.2	265.6	311.4	289.6	268.5
佐賀	44.3	12.6	269.4	275.4	274.9	239.7	262.3	278.5	223.5
長崎	44.6	11.8	257.3	288.1	258.8	240.1	257.0	246.4	225.6
熊本	44.4	11.8	269.0	298.4	275.4	260.7	266.9	251.1	243.5
大分	44.9	11.9	271.4	302.9	270.5	247.9	261.7	269.0	230.2
宮崎	45.0	11.5	254.3	287.6	246.0	238.1	239.0	261.1	215.8
鹿児島	45.0	12.0	268.3	276.6	245.3	248.2	293.1	270.1	224.5
沖縄	43.8	10.1	265.4	278.9	229.6	249.2	244.0	298.1	211.4

資料出所:厚生労働省「賃金構造基本統計調査」

注:1)産業計には、上掲のほか、鉱業、採石業、砂利採取業、電気・ガス・熱供給・水道業、情報通信業、金融業、保険業、不動産業、物品賃貸業、学術研究、専門・技術サービス業、宿泊業、飲食サービス業、生活関連サービス業、娯楽業、教育、学習支援業及び複合サービス事業を含む。

都道府県、性、主な産業別賃金及び産業計の年齢・勤続年数(男性計)

令和5年
(単位:千円)

都道府県	男								
	産業計 ¹⁾		建設業	製造業	運輸業, 郵便業	卸売業, 小売業	医療,福祉	サービス業 (他に分類されないもの)	
	年齢 (歳)	勤続年数 (年)							
全国計	44.6	13.8	350.9	364.1	334.8	303.3	356.2	356.7	307.6
北海道	46.4	13.4	318.0	336.4	297.9	272.4	321.9	365.4	260.7
青森	46.3	14.4	275.2	267.0	258.6	250.3	268.5	332.4	234.8
岩手	46.2	14.2	281.0	283.6	278.4	261.5	286.0	281.2	251.3
宮城	44.4	13.3	317.3	349.2	297.5	276.0	318.7	337.3	269.2
秋田	46.7	14.3	285.7	291.3	267.2	268.9	274.3	348.4	233.7
山形	44.9	14.8	281.4	289.5	273.8	248.1	285.6	303.6	243.7
福島	45.0	13.9	307.7	320.1	300.9	264.2	321.9	328.3	280.4
茨城	44.9	14.9	347.0	399.6	338.6	303.0	322.7	405.2	278.4
栃木	44.6	15.9	356.1	344.3	349.4	292.2	317.9	338.6	417.1
群馬	44.4	13.6	322.9	319.5	331.6	284.5	317.4	328.9	275.2
埼玉	45.6	14.1	343.5	391.4	344.9	304.5	353.5	373.6	295.1
千葉	45.0	13.4	340.1	374.6	333.2	311.9	334.4	378.4	284.7
東京	43.8	12.9	409.6	441.7	392.9	378.0	394.4	377.6	331.6
神奈川	45.1	14.5	380.3	402.0	390.8	310.0	359.0	392.3	369.8
新潟	45.2	15.4	296.8	312.2	287.9	274.8	284.4	329.3	253.7
富山	44.4	14.7	320.1	332.9	318.0	287.8	305.8	372.3	280.4
石川	45.5	14.7	317.9	357.0	298.8	277.2	321.8	317.3	279.2
福井	44.1	13.9	315.4	333.7	303.8	274.4	305.8	394.4	281.8
山梨	45.4	13.3	322.0	363.9	332.0	257.9	312.6	293.0	269.3
長野	44.5	14.4	320.0	338.7	315.3	290.3	297.2	385.4	269.3
岐阜	44.9	14.4	322.0	361.2	315.3	280.0	330.5	348.6	270.5
静岡	44.6	14.5	332.5	343.9	342.9	280.6	333.8	350.3	254.5
愛知	44.0	14.6	353.5	359.9	340.3	311.2	385.0	410.3	297.0
三重	43.9	14.9	333.3	344.7	334.7	318.8	311.9	392.9	288.4
滋賀	44.4	14.1	331.8	357.6	335.3	299.1	324.2	325.9	276.1
京都	44.6	14.0	346.7	379.5	351.8	270.2	356.7	358.6	305.4
大阪	45.0	14.4	374.2	428.4	365.2	326.8	376.0	380.3	318.1
兵庫	44.2	13.9	347.1	362.4	354.7	304.1	352.8	330.3	298.1
奈良	45.2	13.8	329.0	370.0	316.7	294.3	315.8	354.6	278.3
和歌山	44.2	14.7	325.1	345.6	312.8	286.6	315.3	376.9	277.8
鳥取	45.3	13.1	282.0	278.1	267.1	263.1	273.5	303.6	239.4
島根	45.7	14.7	294.6	302.4	282.4	260.9	290.3	322.2	259.9
岡山	44.4	14.2	316.4	346.6	310.3	276.5	327.4	326.4	266.6
広島	44.0	14.1	321.4	317.1	316.4	279.4	329.6	367.8	274.6
山口	45.0	14.5	317.1	318.2	329.8	285.5	303.4	320.5	280.4
徳島	44.8	14.5	303.0	330.7	300.9	293.9	282.4	280.6	248.5
香川	45.1	14.5	306.1	360.5	291.7	226.0	318.8	328.5	291.0
愛媛	44.9	13.8	308.9	317.9	302.5	271.8	313.4	299.9	263.5
高知	44.4	13.1	299.2	299.6	277.5	272.3	290.0	307.4	260.3
福岡	44.5	13.0	326.8	344.2	296.8	270.4	345.0	353.0	284.3
佐賀	44.7	13.8	295.1	280.5	301.6	249.1	292.1	350.5	241.5
長崎	45.4	12.9	284.4	296.1	280.6	242.8	289.1	278.0	242.2
熊本	45.0	13.0	300.4	315.7	300.7	267.0	302.9	294.9	256.5
大分	45.1	13.3	301.5	321.6	292.6	254.1	290.8	336.4	255.2
宮崎	45.4	12.6	280.9	301.5	273.8	242.5	271.7	314.5	231.7
鹿児島	45.8	13.3	298.1	289.8	273.2	254.4	336.8	317.2	239.8
沖縄	44.8	11.0	293.8	285.9	251.7	251.0	269.8	406.9	234.5

資料出所:厚生労働省「賃金構造基本統計調査」

注:1)産業計には、上掲のほか、鉱業、採石業、砂利採取業、電気・ガス・熱供給・水道業、情報通信業、金融業、保険業、不動産業、物品賃貸業、学術研究、専門・技術サービス業、宿泊業、飲食サービス業、生活関連サービス業、娯楽業、教育、学習支援業及び複合サービス事業を含む。

都道府県、性、主な産業別賃金及び産業計の年齢・勤続年数(女性計)

令和5年
(単位:千円)

都道府県	女								
	産業計 ¹⁾		建設業	製造業	運輸業, 郵便業	卸売業, 小売業	医療,福祉	サービス業 (他に分類されないもの)	
	年齢 (歳)	勤続年数 (年)							
全国計	42.6	9.9	262.6	267.5	228.4	243.6	253.3	272.8	246.0
北海道	43.7	9.6	239.6	250.2	199.7	231.7	215.3	260.2	218.0
青森	44.1	10.9	212.9	210.8	183.2	217.0	188.8	226.3	180.9
岩手	44.4	11.1	225.7	213.6	198.5	220.8	206.8	247.3	205.0
宮城	42.4	10.1	241.6	251.6	196.1	227.4	227.7	268.8	222.4
秋田	45.2	12.3	228.2	203.1	185.0	212.8	211.7	254.7	193.3
山形	43.7	11.7	220.9	222.8	196.1	192.6	197.2	249.6	191.7
福島	43.6	11.1	231.6	258.4	215.6	219.2	212.2	252.3	204.5
茨城	43.1	10.4	250.1	255.8	232.8	223.7	210.5	278.5	215.5
栃木	43.0	10.3	252.9	253.2	235.4	223.9	225.0	281.2	248.9
群馬	43.1	10.2	247.6	245.4	232.3	230.9	229.6	273.2	217.9
埼玉	43.6	8.7	267.0	269.3	251.0	235.0	245.0	291.5	239.2
千葉	42.4	9.3	258.6	266.9	246.2	249.1	243.7	276.1	218.9
東京	40.6	8.8	299.2	309.6	221.2	306.2	294.3	305.9	282.6
神奈川	43.1	10.0	287.8	301.4	286.6	258.9	264.0	295.0	272.3
新潟	43.9	11.8	228.8	221.6	206.4	206.1	197.8	262.9	197.6
富山	43.6	12.1	245.8	262.1	233.0	235.1	229.4	270.3	212.4
石川	44.4	11.8	243.2	255.3	220.2	231.3	228.5	257.6	210.5
福井	43.8	11.5	238.8	227.3	216.4	203.5	214.9	268.6	216.9
山梨	45.2	10.2	236.7	279.8	227.0	217.6	208.2	252.1	201.6
長野	43.5	10.2	232.9	238.6	221.4	218.8	199.6	272.0	212.2
岐阜	44.0	10.3	237.0	249.4	229.1	226.2	204.1	261.6	211.5
静岡	42.9	10.2	251.4	251.0	250.4	228.3	231.4	271.2	216.0
愛知	41.6	9.3	258.9	264.3	234.2	239.3	249.9	284.8	234.0
三重	44.0	10.7	249.1	218.9	237.8	234.2	222.6	272.2	225.8
滋賀	44.4	10.8	246.4	240.2	243.5	217.6	215.6	255.1	219.4
京都	42.6	10.2	267.8	258.7	256.6	216.7	245.4	289.2	251.7
大阪	42.2	10.1	282.5	294.0	257.4	240.5	276.3	293.1	255.1
兵庫	42.1	10.0	265.0	277.0	244.1	245.4	255.6	279.6	238.1
奈良	43.4	9.7	262.5	270.0	226.9	212.6	225.4	284.8	218.7
和歌山	45.0	11.3	256.0	244.0	214.6	228.1	214.4	277.0	224.5
鳥取	44.0	10.7	222.7	248.6	191.2	206.9	208.6	240.8	190.2
島根	44.0	11.7	230.9	230.8	200.2	193.1	202.3	250.5	211.9
岡山	42.8	10.7	249.1	248.5	214.8	227.0	221.7	281.9	216.6
広島	42.9	10.7	248.6	250.9	225.7	215.5	230.7	268.6	229.9
山口	45.7	11.9	245.7	241.3	233.5	231.2	206.2	260.7	209.4
徳島	42.2	10.9	232.0	283.8	205.7	213.9	207.8	242.9	185.8
香川	44.8	10.4	233.3	249.4	216.6	179.1	222.6	258.0	213.7
愛媛	45.6	10.2	234.4	235.7	208.0	218.5	222.0	248.0	196.1
高知	44.3	10.3	240.6	246.6	203.4	218.7	215.5	249.8	201.0
福岡	42.5	9.6	249.1	245.0	210.6	233.7	240.6	262.4	233.3
佐賀	43.6	10.9	231.4	240.1	208.2	195.9	205.4	252.8	185.6
長崎	43.7	10.5	228.1	224.1	193.3	215.3	211.7	233.4	199.4
熊本	43.7	10.2	227.4	217.9	206.9	206.8	204.8	234.6	219.7
大分	44.6	10.0	231.9	207.4	204.7	210.0	208.8	244.6	195.9
宮崎	44.5	10.2	222.4	196.0	190.1	208.2	197.7	241.7	188.9
鹿児島	44.0	10.3	228.4	215.4	192.3	193.1	221.0	244.5	192.5
沖縄	42.8	9.0	229.5	236.3	183.0	236.0	205.0	247.1	185.5

資料出所:厚生労働省「賃金構造基本統計調査」

注:1)産業計には、上掲のほか、鉱業、採石業、砂利採取業、電気・ガス・熱供給・水道業、情報通信業、金融業、保険業、不動産業、物品賃貸業、学術研究、専門・技術サービス業、宿泊業、飲食サービス業、生活関連サービス業、娯楽業、教育、学習支援業及び複合サービス事業を含む。

一人平均所定内給与額（男女別）の推移（10人以上）

年	男							
	熊 本				全 国			
	所定内 給与額	アップ率	所定内実 労働時間	時 間	所定内 給与額	アップ率	所定内実 労働時間	時 間
(千円)	(%)	(H)	(H)	(千円)	(%)	(H)	(H)	
28	284.2	1.4	168	0	335.2	0.0	165	0
29	281.6	0.9	168	0	335.5	0.1	166	1
30	280.4	0.4	167	1	337.6	0.6	165	1
元	287.5	2.5	165	2	338.0	0.1	162	3
2	294.3	2.4	169	4	338.8	0.2	166	4
3	288.8	1.9	169	0	337.2	0.5	167	1
4	302.1	4.6	168	1	342.0	1.4	167	0
5	300.4	0.6	168	0	350.9	2.6	168	1

年	女							
	熊 本				全 国			
	所定内 給与額	アップ率	所定内実 労働時間	時間	所定内 給与額	アップ率	所定内実 労働時間	時間
(千円)	(%)	(H)	(H)	(千円)	(%)	(H)	(H)	
28	214.4	0.1	167	1	244.6	1.1	163	1
29	213.6	0.4	168	1	246.1	0.6	163	0
30	214.4	0.4	167	1	244.6	0.6	163	0
元	220.0	2.6	162	5	251.0	2.6	158	5
2	219.8	0.1	166	4	251.8	0.3	162	4
3	225.0	2.4	165	1	253.6	0.7	162	0
4	226.3	0.6	163	2	258.9	2.1	163	1
5	227.4	0.5	165	2	262.6	1.4	163	0

資料出所：賃金構造基本統計調査

令和5年 産業別所定内給与額

	男		女	
	熊 本	全 国	熊 本	全 国
	千円	千円	千円	千円
産 業 計 (格 差)	300.4 (85.6)	350.9 (100)	227.4 (86.6)	262.6 (100)
建 設 業 (格 差)	315.7 (86.7)	364.1 (100)	217.9 (81.5)	267.5 (100)
製 造 業 (格 差)	300.7 (89.8)	334.8 (100)	206.9 (90.6)	228.4 (100)
情 報 通 信 業 (格 差)	346.0 (84.9)	407.4 (100)	242.1 (76.3)	317.4 (100)
運 輸 業, 郵 便 業 (格 差)	267.0 (88.0)	303.3 (100)	206.8 (84.9)	243.6 (100)
卸 売 業, 小 売 業 (格 差)	302.9 (85.0)	356.2 (100)	204.8 (80.9)	253.3 (100)
金 融 業, 保 険 業 (格 差)	416.7 (83.8)	497.5 (100)	271.9 (88.8)	306.1 (100)
学術研究, 専門・技術サービス業 (格 差)	326.7 (75.9)	430.2 (100)	236.6 (75.4)	313.6 (100)
宿 泊 業, 飲 食 サ ー ビ ス 業 (格 差)	252.2 (86.9)	290.1 (100)	200.3 (90.3)	221.7 (100)
生活関連サービス業, 娯楽業 (格 差)	283.2 (90.0)	314.6 (100)	213.2 (90.3)	236.2 (100)
教 育, 学 習 支 援 業 (格 差)	362.9 (83.2)	436.0 (100)	272.5 (86.1)	316.4 (100)
医 療, 福 祉 (格 差)	294.9 (82.7)	356.7 (100)	234.6 (86.0)	272.8 (100)
サ ー ビ ス 業 (格 差)	256.5 (83.4)	307.6 (100)	219.7 (89.3)	246.0 (100)

資料出所：賃金構造基本統計調査
企業規模10人以上

令和5年 規模別所定内給与額

	男		女	
	熊 本	全 国	熊 本	全 国
	千円	千円	千円	千円
規 模 計 (格 差)	300.4 (85.6)	350.9 (100)	227.4 (86.6)	262.6 (100)
1000人以上 (格 差)	339.9 (87.9)	386.7 (100)	249.7 (90.9)	274.6 (100)
100～999人 (格 差)	310.4 (90.9)	341.6 (100)	227.1 (86.5)	262.5 (100)
10～99人 (格 差)	269.3 (84.2)	319.8 (100)	218.7 (88.0)	248.4 (100)

資料出所：賃金構造基本統計調査

令和5年 年齢別所定内給与額

	男		女	
	熊 本	全 国	熊 本	全 国
	千円	千円	千円	千円
産 業 計	300.4	350.9	227.4	262.6
勤続年数	13.0	13.8	10.2	9.9
(格 差)	(85.6)	(100)	(86.6)	(100)
～ 19歳	184.3	191.1	173.0	188.4
勤続年数	1.0	0.9	0.8	1.0
(格 差)	(96.4)	(100)	(91.8)	(100)
20～24歳	211.4	229.3	204.6	219.6
勤続年数	2.3	2.3	2.0	2.0
(格 差)	(92.2)	(100)	(93.2)	(100)
25～29歳	239.5	267.8	218.0	245.8
勤続年数	4.3	4.5	3.9	3.9
(格 差)	(89.4)	(100)	(88.7)	(100)
30～34歳	272.4	302.1	218.2	259.6
勤続年数	7.3	7.3	5.8	6.3
(格 差)	(90.2)	(100)	(84.1)	(100)
35～39歳	295.8	337.9	227.1	270.1
勤続年数	10.4	10.1	8.2	8.6
(格 差)	(87.5)	(100)	(84.1)	(100)
40～44歳	312.8	371.8	235.2	276.8
勤続年数	12.4	13.1	11.9	10.5
(格 差)	(84.1)	(100)	(85.0)	(100)
45～49歳	339.1	396.9	243.3	281.7
勤続年数	16.1	16.4	12.4	12.2
(格 差)	(85.4)	(100)	(86.4)	(100)
50～54歳	351.8	417.7	240.2	285.9
勤続年数	18.8	20.0	12.4	13.9
(格 差)	(84.2)	(100)	(84.0)	(100)
55～59歳	358.4	427.4	247.0	281.7
勤続年数	21.0	22.8	15.5	15.6
(格 差)	(83.9)	(100)	(87.7)	(100)
60～64歳	282.0	334.2	219.3	246.6
勤続年数	16.9	20.2	15.8	15.8
(格 差)	(84.4)	(100)	(88.9)	(100)

資料出所：賃金構造基本統計調査
企業規模10人以上

一人平均月間所定内給与額の推移

(熊本・全国) 5人以上

年	熊 本				全 国			
	所 定 内 給 与 額	前年比 (前年同 月比)	出 勤 日 数	所定内実 労働時間	所 定 内 給 与 額	前年比 (前年同 月比)	出 勤 日 数	所定内実 労働時間
	(円)	(%)	(日)	(H)	(円)	(%)	(日)	(H)
24年	216,664	0.5	20.1	144.0	243,709	-0.1	19.1	136.7
25年	217,105	0.2	19.8	142.1	242,526	-0.5	18.9	134.9
26年	216,486	-0.3	19.9	142.2	242,961	0.2	18.8	134.1
27年	219,033	1.2	19.4	138.6	240,829	-0.9	18.7	133.5
28年	216,355	-1.2	19.2	137.8	241,532	0.3	18.6	132.9
29年	216,285	0.0	19.2	137.2	242,641	0.5	18.6	132.4
30年	211,437	-2.2	19.3	135.6	244,684	0.8	18.4	131.4
31年	214,255	1.3	18.9	134.3	244,471	-0.1	18.0	128.5
令和2年	215,218	0.5	18.6	132.1	244,961	0.2	17.7	125.9
令和3年	219,964	2.2	18.7	132.3	245,709	0.3	17.7	126.4
令和4年	219,322	-0.3	18.3	130.1	248,529	1.1	17.6	126.0
令和5年	221,269	0.9	18.6	132.1	251,257	1.1	17.6	126.3
令和6年1月	223,188	1.5	17.6	125.5	255,876	3.4	16.6	119.1
2月	224,499	1.9	18.1	129.1	257,195	3.9	17.3	124.5
3月	225,963	2.1	18.5	131.8	259,320	3.9	17.5	125.8

資料出所：毎月勤労統計調査

一人平均月間所定内給与額の推移

(熊本・全国) 30人以上

年	熊 本				全 国			
	所 定 内 給 与 額	前年比 (前年同 月比)	出 勤 日数	所定内実 労働時間	所 定 内 給 与 額	前年比 (前年同 月比)	出 勤 日数	所定内実 労働時間
	(円)	(%)	(日)	(H)	(円)	(%)	(日)	(H)
23年	234,239	0.5	19.9	144.3	267,832	0.2	19.0	137.1
24年	234,496	0.1	19.7	144.3	267,313	-0.2	19.1	138.5
25年	235,952	0.6	19.7	143.5	266,860	-0.2	18.9	136.9
26年	239,089	1.3	19.7	142.9	268,881	0.8	18.9	136.3
27年	240,079	0.4	19.4	141.3	265,540	-1.2	18.8	135.8
28年	239,540	-0.2	19.2	140.1	267,210	0.6	18.8	135.8
29年	242,599	1.3	19.2	141.4	268,736	0.6	18.7	135.7
30年	235,468	-2.9	19.4	140.5	270,695	0.7	18.6	134.9
31年	236,372	0.4	19.0	138.9	270,912	0.1	18.2	132.1
令和2年	228,397	-3.4	18.4	133.1	271,025	0.0	17.9	129.6
令和3年	238,377	4.4	18.8	135.2	273,186	0.8	18.0	130.8
令和4年	241,238	1.2	18.4	134.2	278,687	2.0	17.9	131.0
令和5年	246,237	2.1	18.8	136.9	283,594	1.8	18.0	131.7
令和6年1月	242,202	-0.7	17.6	128.5	282,679	1.1	17.0	123.7
2月	244,018	0.8	18.0	130.9	284,199	1.8	17.5	128.0
3月	246,061	0.3	18.5	135.0	287,196	2.0	17.7	129.7

資料出所：毎月勤労統計調査

女性短時間労働者の1時間あたり賃金（企業規模10人以上）

		27年	28年	29年	30年	元年	元年 1)	2年 2)	3年	4年	5年
熊本県	実 額（円）	864	902	920	947	1,010	1,040	1,093	1,121	1,104	1,138
	ア ッ プ 率（％）	-2.2	4.4	2.0	2.9	6.7		5.1	7.8	6.2	9.4
	格 差	83.7	85.6	85.7	85.7	89.6	87.8	82.7	86.9	86.9	86.7
全国計	実 額（円）	1,032	1,054	1,074	1,105	1,127	1,184	1,321	1,290	1,270	1,312
	ア ッ プ 率（％）	2.0	2.1	1.9	2.9	2.0		11.6	9.0	7.3	10.8
	格 差	100.0	100.0	100.0	100.0	100.0	100.0	100.0	100.0	100.0	100.0

資料出所：厚生労働省「賃金構造基本統計調査」

1) 令和元年は、令和2年と同じ推計方法で集計した令和元年の数値を参考として掲載したものである。

2) 令和2年より推計方法を変更しているため、令和2年の対前年増減率及び対前年差(ポイント)は、同じ推計方法で集計した令和元年の数値を基に算出している。

熊本県における産業別女性短時間労働者の1時間当たり賃金（企業規模10人以上）

		28年	29年	30年	元年	元年 1)	2年 2)	3年	4年	5年
産業計	実 額 (円)	902	920	947	1,010	1,040	1,093	1,121	1,104	1,138
	アップ率 (%)	4.4	2.0	2.9	6.7		5.1	7.8	6.2	9.4
	格 差	100.0	100.0	100.0	100.0	100.0	100.0	100.0	100.0	100.0
製造業 (E)	実 額 (円)	942	850	877	961	975	901	950	1,007	1,034
	アップ率 (%)	17.6	-9.8	3.2	9.6		-7.6	-2.6	3.3	6.1
	格 差	104.4	92.4	92.6	95.1	93.8	82.4	84.7	91.2	90.9
卸売業, 小売業 (I)	実 額 (円)	805	853	864	898	896	980	969	1,000	1,066
	アップ率 (%)	-1.9	6.0	1.3	3.9		9.4	8.1	11.6	19.0
	格 差	89.2	92.7	91.2	88.9	86.2	89.7	86.4	90.6	93.7
宿泊業, 飲食サービス業 (M)	実 額 (円)	833	884	907	912	906	1,179	1,076	984	1,009
	アップ率 (%)	0.6	6.1	2.6	0.6		30.1	18.8	8.6	11.4
	格 差	92.4	96.1	95.8	90.3	87.1	107.9	96.0	89.1	88.7
生活関連サービス業, 娯楽業 (N)	実 額 (円)	938	923	952	1,022	1,013	1,119	1,231	1,087	1,059
	アップ率 (%)	10.9	-1.6	3.1	7.4		10.5	21.5	7.3	4.5
	格 差	104.0	100.3	100.5	101.2	97.4	102.4	109.8	98.5	93.1
医療, 福祉 (P)	実 額 (円)	1,039	1,016	1,076	1,183	1,256	1,301	1,224	1,283	1,340
	アップ率 (%)	9.9	-2.2	5.9	9.9		3.6	-2.5	2.1	6.7
	格 差	115.2	110.4	113.6	117.1	120.8	119.0	109.2	116.2	117.8
サービス業 (R)	実 額 (円)	873	888	907	934	928	951	1,077	1,020	1,129
	アップ率 (%)	9.1	1.7	2.1	3.0		2.5	16.1	9.9	21.7
	格 差	96.8	96.5	95.8	92.5	89.2	87.0	96.1	92.4	99.2

資料出所：厚生労働省「賃金構造基本統計調査」

1) 令和元年は、令和2年と同じ推計方法で集計した令和元年の数値を参考として掲載したものである。

2) 令和2年より推計方法を変更しているため、令和2年の対前年増減率及び対前年差(ポイント)は、同じ推計方法で集計した令和元年の数値を基に算出している。

熊本県における産業別女性短時間労働者の1時間当たり賃金（企業規模5～9人）

		28年	29年	30年	元年	2年 2)	3年	4年	5年
産業計	実 額 (円)	922	925	1031	1,020	1,280	1,184	1,036	1,133
	アップ率 (%)	3.6	0.3	11.5	-1.1		-7.5	-19.1	-11.5
	格 差	100.0	100.0	100.0	100.0	100.0	100.0	100.0	100.0
製造業 (E)	実 額 (円)	773	829	866	853	1,034	911	1,120	1,054
	アップ率 (%)	7.4	7.2	4.5	-1.5		-11.9	8.3	1.9
	格 差	83.8	89.6	84.0	83.6	80.8	76.9	108.1	93.0
卸売業, 小売業 (I)	実 額 (円)	798	857	925	817	891	1,138	862	1,221
	アップ率 (%)	6.0	7.4	7.9	-11.7		27.7	-3.3	37.0
	格 差	86.6	92.6	89.7	80.1	69.6	96.1	83.2	107.8
宿泊業, 飲食サービス業 (M)	実 額 (円)	781	802	840	862	1,822	986	984	1,019
	アップ率 (%)	-0.5	2.7	4.7	2.6		-45.9	-46.0	-44.1
	格 差	84.7	86.7	81.5	84.5	142.3	83.3	95.0	89.9
生活関連サービス業, 娯楽業 (N)	実 額 (円)	883	765	898	1,102	1,150	1,197	1,056	1,223
	アップ率 (%)	-3.5	-13.4	17.4	22.7		4.1	-8.2	6.3
	格 差	95.8	82.7	87.1	108.0	89.8	101.1	101.9	107.9
医療, 福祉 (P)	実 額 (円)	1,055	1,118	1,263	1,256	1,103	1,172	1,267	1,285
	アップ率 (%)	-11.6	6.0	13.0	-0.6		6.3	14.9	16.5
	格 差	103.4	109.6	123.8	123.1	108.1	99.0	122.3	113.4
サービス業 (R)	実 額 (円)	975	1085	779	1,154	843	1,093	1,079	995
	アップ率 (%)	27.8	11.3	-28.2	48.1		29.7	28.0	18.0
	格 差	105.7	117.3	75.6	113.1	65.9	92.3	104.2	87.8

資料出所：厚生労働省「賃金構造基本統計調査」

1) 令和2年と同じ推計方法で集計した令和元年の数値は現時点では公開されていない。

2) 令和2年より推計方法を変更しているため、令和2年の対前年増減率及び対前年差(ポイント)は、同じ推計方法で集計した令和元年の数値を基に算出している。