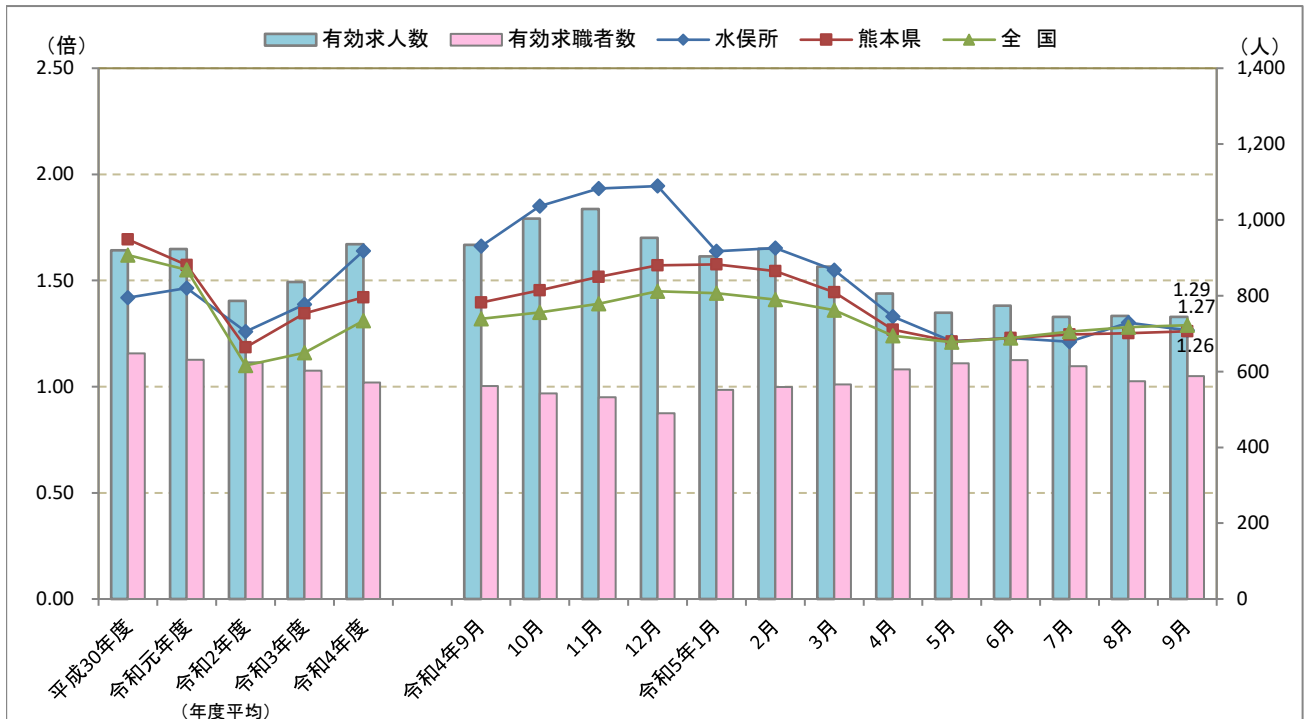


一般職業紹介状況(令和5年9月)



- * 令和5年9月の有効求人倍率は1.27倍で、前年同月に比べ0.39ポイント低下しました。
- * 有効求人数は744人で、前年同月に比べ20.3%減少しました。
- * 有効求職者数は588人で、前年同月に比べ4.6%増加しました。



有効求人倍率	平成30年度	令和元年度	令和2年度	令和3年度	令和4年度
水俣所	1.42	1.46	1.26	1.39	1.64
熊本県	1.69	1.57	1.19	1.35	1.42
全国	1.62	1.55	1.10	1.16	1.31

令和4年9月	10月	11月	12月	令和5年1月	2月	3月	4月	5月	6月	7月	8月	9月
1.66	1.85	1.93	1.94	1.64	1.65	1.55	1.33	1.21	1.23	1.21	1.30	1.27
1.40	1.45	1.52	1.57	1.58	1.54	1.45	1.27	1.21	1.23	1.25	1.25	1.26
1.32	1.35	1.39	1.45	1.44	1.41	1.36	1.24	1.21	1.23	1.26	1.28	1.29

水俣所	平成30年度	令和元年度	令和2年度	令和3年度	令和4年度
有効求人数	920	923	786	836	936
有効求職者数	648	631	624	603	571

令和4年9月	10月	11月	12月	令和5年1月	2月	3月	4月	5月	6月	7月	8月	9月
934	1,003	1,029	953	904	924	877	806	755	774	744	747	744
562	542	532	490	552	559	566	606	622	630	614	574	588

- ・有効求人数は、当所で受理した求人のうち、当月中に有効だった求人数の総数です。
- ・有効求職者数は、当所に登録された求職者のうち、当月中に有効だった求職者の総数です。
- ・有効求人倍率は、有効求人数を有効求職者数で除した値です。求職者一人に対して何人分の求人があるかを示しています。
- ・すべて季節調整を行っていない原数値のため、有効求人倍率は4、5月頃低下し、12月頃にかけて上昇する傾向があります。
- ・年度の平均は、有効求人数の平均を有効求職者数の平均で除したものです。
- ・ハローワークインターネットサービスの機能拡充に伴い、令和3年9月以降の数値には、ハローワークに来所せず、オンライン上で「求職者マイページ」を開設した求職者数や、ハローワークインターネットサービスで探した求人に直接応募する「オンライン自主応募」による就職件数等が含まれています。
- ・職業分類は、月計は平成21年12月改定の「日本標準職業分類」に基づく区分で、年度計は平成23年改定の「厚生労働省編職業分類」に基づく区分により表章したものです。

問合せ先: 水俣公共職業安定所
(水俣市八幡町3-2-1 TEL: 代表0966-62-8609)

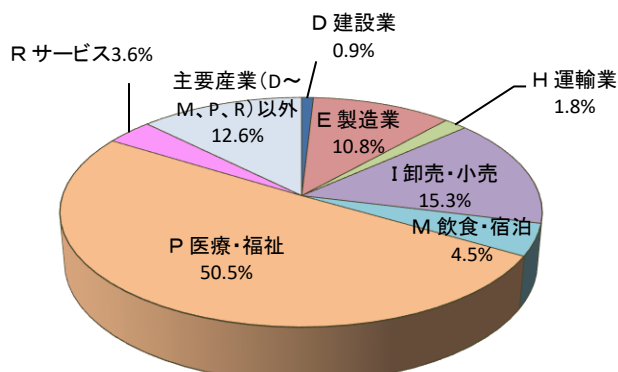
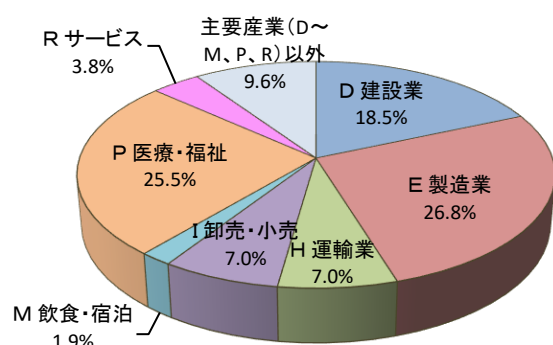
新規求人の状況

ハローワーク水俣

(1) 産業別新規求人の状況

一般フルタイム 令和5年9月	新規求人数	前年同月比	
		増減数(人)	増減率(%)
産業計	157	▲ 47	▲ 23.0
D 建設業	29	0	0.0
E 製造業	42	▲ 16	▲ 27.6
H 運輸業	11	4	57.1
I 卸売・小売	11	▲ 13	▲ 54.2
M 飲食・宿泊	3	▲ 3	▲ 50.0
N 生活関連・娯楽	2	▲ 3	▲ 60.0
O 教育・学習	6	3	100.0
P 医療・福祉	40	▲ 26	▲ 39.4
R サービス	6	5	500.0
主要産業(D~M、P、R)以外	15	2	15.4

一般パートタイム 令和5年9月	新規求人数	前年同月比	
		増減数(人)	増減率(%)
産業計	111	▲ 38	▲ 25.5
D 建設業	1	0	0.0
E 製造業	12	8	200.0
H 運輸業	2	0	0.0
I 卸売・小売	17	▲ 15	▲ 46.9
M 飲食・宿泊	5	0	0.0
N 生活関連・娯楽	5	▲ 1	▲ 16.7
O 教育・学習	2	▲ 1	▲ 33.3
P 医療・福祉	56	▲ 26	▲ 31.7
R サービス	4	▲ 3	▲ 42.9
主要産業(D~M、P、R)以外	14	▲ 2	▲ 12.5

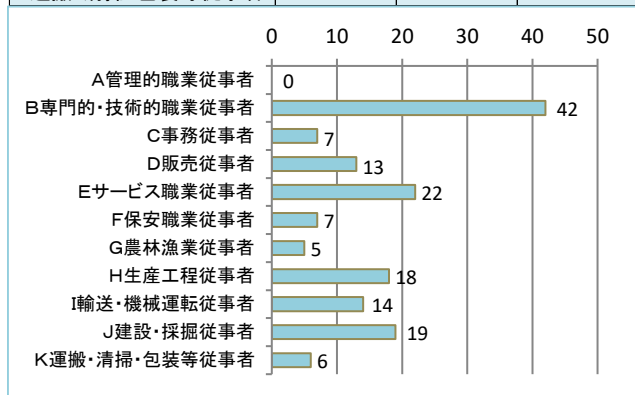


【フルタイム】

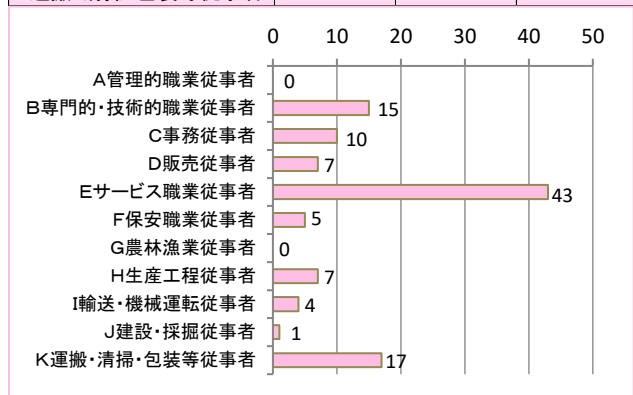
【パートタイム】

(2) 職業別新規求人の状況（常用）

常用的フルタイム 令和5年9月	新規求人数	前年同月比	
		増減数(人)	増減率(%)
職業計	153	▲ 51	▲ 25.0
A 管理的職業従事者	0	0	-
B 専門的・技術的職業従事者	42	▲ 20	▲ 32.3
C 事務従事者	7	▲ 9	▲ 56.3
D 販売従事者	13	3	30.0
E サービス職業従事者	22	▲ 13	▲ 37.1
F 保安職業従事者	7	2	40.0
G 農林漁業従事者	5	0	0.0
H 生産工程従事者	18	▲ 20	▲ 52.6
I 輸送・機械運転従事者	14	9	180.0
J 建設・採掘従事者	19	▲ 5	▲ 20.8
K 運搬・清掃・包装等従事者	6	2	50.0

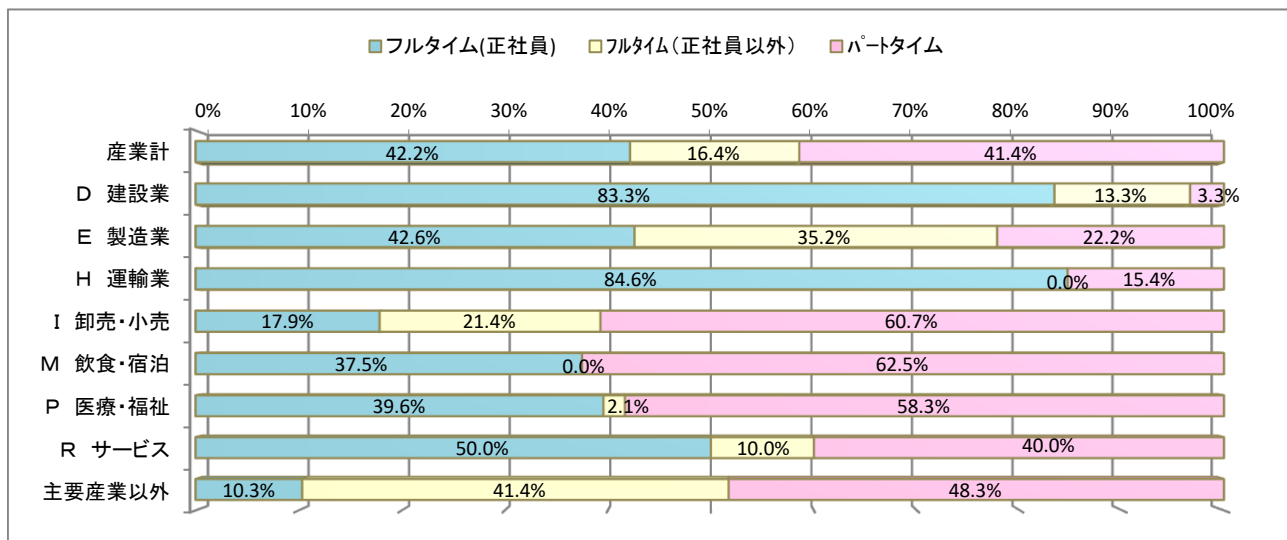


常用的パートタイム 令和5年9月	新規求人数	前年同月比	
		増減数(人)	増減率(%)
職業計	109	▲ 29	▲ 21.0
A 管理的職業従事者	0	0	-
B 専門的・技術的職業従事者	15	▲ 26	▲ 63.4
C 事務従事者	10	1	11.1
D 販売従事者	7	▲ 9	▲ 56.3
E サービス職業従事者	43	1	2.4
F 保安職業従事者	5	4	400.0
G 農林漁業従事者	0	▲ 2	▲ 100.0
H 生産工程従事者	7	4	133.3
I 輸送・機械運転従事者	4	1	33.3
J 建設・採掘従事者	1	0	0.0
K 運搬・清掃・包装等従事者	17	▲ 3	▲ 15.0



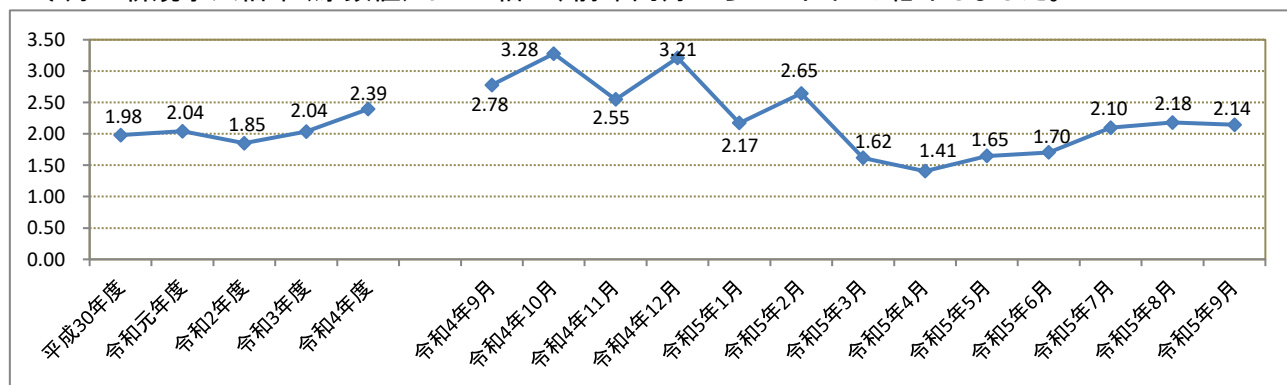
(3) 雇用形態別常用新規求人の割合(常用求人=4か月以上の雇用期間の求人)

- ・新規求人のうち、フルタイムが58.6%、パートタイムが41.4%を占めています。また全体の42.2%が正社員となっています。
- ・正社員の割合が高いのは、「運輸業」、「建設業」、パートタイムの割合が高いのは、「飲食・宿泊」、「卸売・小売」となっています。



(4) 新規求人倍率(原数値)の推移

今月の新規求人倍率(原数値)は2.14倍で、前年同月から0.64ポイント低下しました。

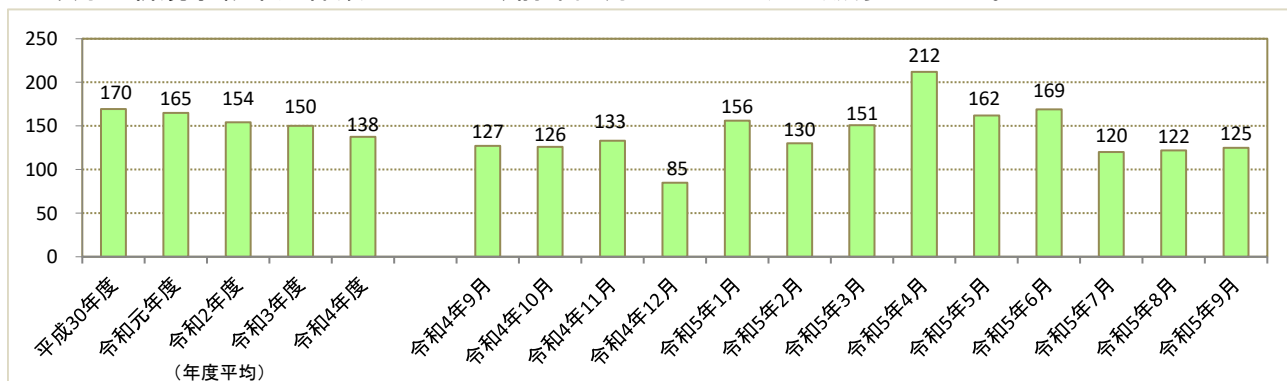


※原数値の求人倍率は季節的に変動するため、前年同月と比較します。

新規求職の状況

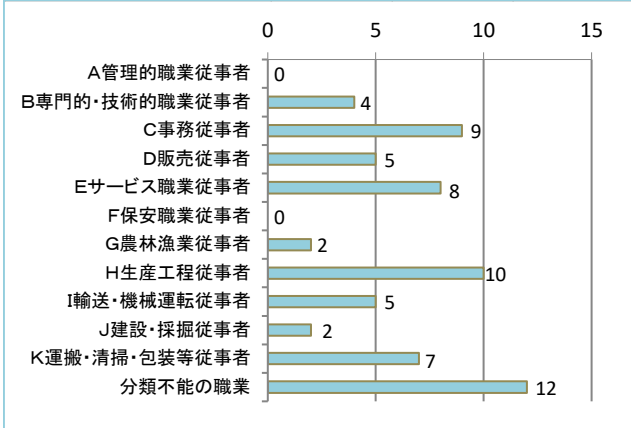
(1) 推移及び今月の状況

今月の新規求職申込件数は125人で、前年同月に比べ2人(1.6%)減少しました。

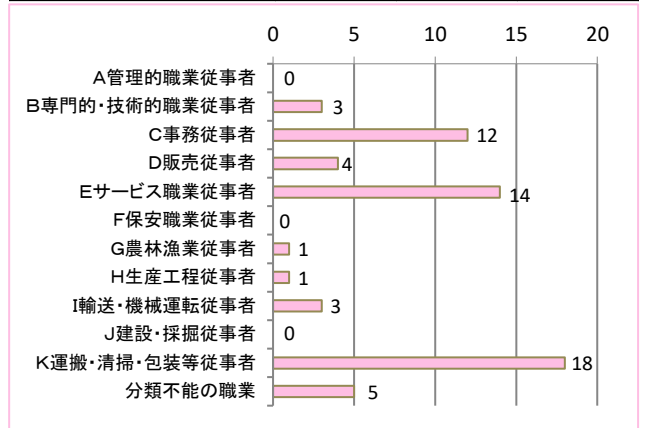


(2) 職業別新規求職申込件数の状況 (常用)

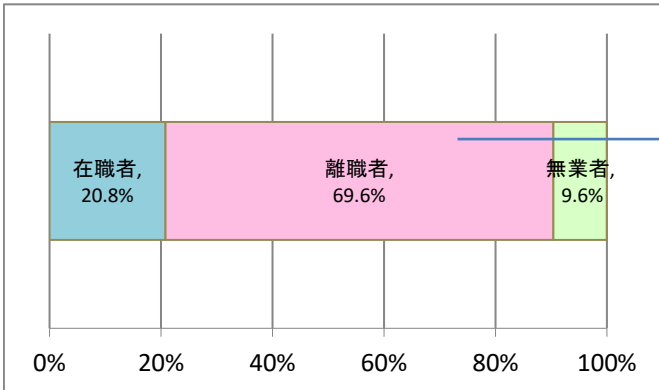
常用的フルタイム 令和5年9月	新規求職 申込件数	前年同月比	
		増減数(人)	増減率(%)
職業計	64	▲ 6	▲ 8.6
A管理的職業従事者	0	0	-
B専門的・技術的職業従事者	4	▲ 5	▲ 55.6
C事務従事者	9	▲ 10	▲ 52.6
D販売従事者	5	1	25.0
Eサービス職業従事者	8	▲ 2	▲ 20.0
F保安職業従事者	0	0	-
G農林漁業従事者	2	1	100.0
H生産工程従事者	10	0	0.0
I輸送・機械運転従事者	5	▲ 1	▲ 16.7
J建設・採掘従事者	2	0	0.0
K運搬・清掃・包装等従事者	7	0	0.0
分類不能の職業	12	10	500.0



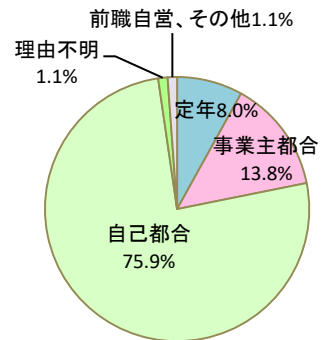
常用的パートタイム 令和5年9月	新規求職 申込件数	前年同月比	
		増減数(人)	増減率(%)
職業計	61	4	7.0
A管理的職業従事者	0	0	-
B専門的・技術的職業従事者	3	2	200.0
C事務従事者	12	1	9.1
D販売従事者	4	▲ 1	▲ 20.0
Eサービス職業従事者	14	▲ 6	▲ 30.0
F保安職業従事者	0	0	-
G農林漁業従事者	1	1	-
H生産工程従事者	1	▲ 1	▲ 50.0
I輸送・機械運転従事者	3	0	0.0
J建設・採掘従事者	0	0	-
K運搬・清掃・包装等従事者	18	4	28.6
分類不能の職業	5	4	400.0



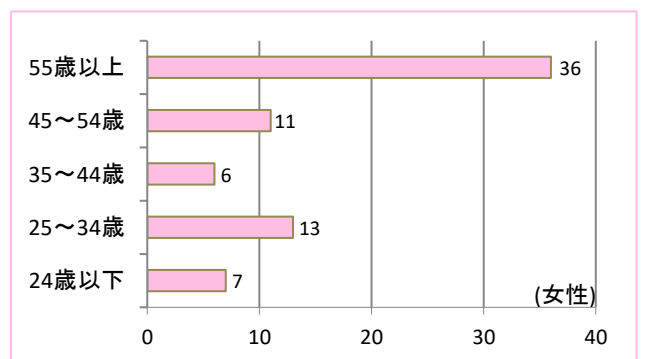
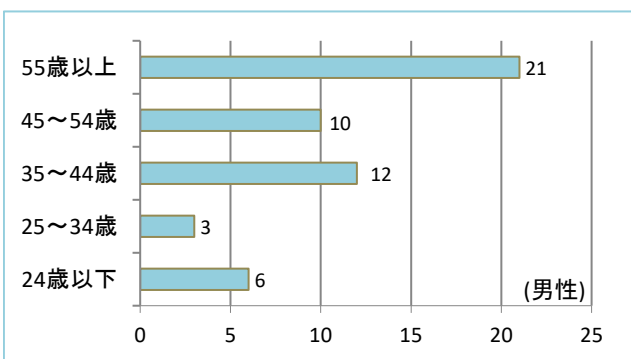
(3) 新規常用求職者の態様別状況 (在職者か離職者かなど)



【離職者の離職理由別内訳】



(4) 性別・年齢構成別新規求職申込件数 (パート含む)



◆職業紹介状況

項目		区分	前年同月	令和5年9月	前年同月比 (差、増減率)	
全 数	①新規求職申込件数	(件)	127	125	▲ 1.6	
	②月間有効求職者数	(人)	562	588	▲ 4.6	
	③新規求人数	(人)	353	268	▲ 24.1	
	④月間有効求人数	(人)	934	744	▲ 20.3	
	⑤紹介件数	(件)	115	88	▲ 23.5	
	⑥就職件数	(件)	64	49	▲ 23.4	
	⑦充足数	(人)	54	50	▲ 7.4	
	有効求人倍率(④/②)	(倍)	1.66	1.27	▲ 0.39	
	新規求人倍率(③/①)	(倍)	2.78	2.14	▲ 0.64	
	就職率(⑥/①×100)	(%)	50.4	39.2	▲ 11.2	
	充足率(⑦/③×100)	(%)	15.3	18.7	▲ 3.4	
	一 般 フ ル タ イ ム	①新規求職申込件数	(件)	70	64	▲ 8.6
		②月間有効求職者数	(人)	311	313	▲ 0.6
		③新規求人数	(人)	204	157	▲ 23.0
④月間有効求人数		(人)	579	450	▲ 22.3	
⑤紹介件数		(件)	59	47	▲ 20.3	
⑥就職件数		(件)	25	30	▲ 20.0	
⑦充足数		(人)	19	32	▲ 68.4	
就職率(⑥/①×100)		(%)	35.7	46.9	▲ 11.2	
充足率(⑦/③×100)	(%)	9.3	20.4	▲ 11.1		
一 般 パ ー ト タ イ ム	①新規求職申込件数	(件)	57	61	▲ 7.0	
	②月間有効求職者数	(人)	251	275	▲ 9.6	
	③新規求人数	(人)	149	111	▲ 25.5	
	④月間有効求人数	(人)	355	294	▲ 17.2	
	⑤紹介件数	(件)	56	41	▲ 26.8	
	⑥就職件数	(件)	39	19	▲ 51.3	
	⑦充足数	(人)	35	18	▲ 48.6	
	就職率(⑥/①×100)	(%)	68.4	31.1	▲ 37.3	
充足率(⑦/③×100)	(%)	23.5	16.2	▲ 7.3		

◆雇用保険業務取扱状況

項目		区分	前年同月	令和5年9月	前年同月比 (差、増減率)
月末現在適用事業所数	(所)		756	750	▲ 6
新規適用事業所数	(所)		1	1	▲ 0
廃止事業所数	(所)		7	5	▲ 2
月末現在被保険者数	(人)		11,128	10,887	▲ 241
(うち高齢被保険者数)	(人)		1,263	1,335	▲ 72
資格取得者数	(人)		103	98	▲ 5
資格喪失者数	(人)		108	109	▲ 1
うち事業主都合	(人)		2	7	▲ 5
離職票交付枚数	(枚)		84	90	▲ 6
基本手当支給総額(基本手当基本分)	(千円)		16,606	18,621	▲ 12.1
受給者実人員(基本手当基本分)	(人)		141	167	▲ 18.4
受給資格決定件数	基本手当	(件)	31	43	▲ 38.7
	高齢求職者給付	(件)	21	19	▲ 9.5
	特例一時金	(件)	0	1	▲ 1
再就職手当	支給人員	(人)	9	14	▲ 55.6
	支給金額	(千円)	2,773	5,422	▲ 95.5
就業促進定着手当	支給人員	(人)	3	2	▲ 33.3
	支給金額	(千円)	465	522	▲ 12.3
常用就職支度手当	支給人員	(人)	0	1	▲ 1
	支給金額	(千円)	0	159	▲ 159
移転費	支給人員	(人)	0	0	▲ 0
	支給金額	(千円)	0	0	▲ 0
求職活動支援費(広域求職活動)	支給人員	(人)	0	0	▲ 0
	支給金額	(千円)	0	0	▲ 0
求職活動支援費(短期訓練)	支給人員	(人)	0	0	▲ 0
	支給金額	(千円)	0	0	▲ 0
求職活動支援費(役務)	支給人員	(人)	0	0	▲ 0
	支給金額	(千円)	0	0	▲ 0
高齢雇用継続給付	受給者数	(人)	128	112	▲ 12.5
	支給金額	(千円)	3,085	2,796	▲ 9.4
育児休業給付	受給者数	(人)	78	69	▲ 11.5
	支給金額	(千円)	7,085	7,876	▲ 11.2
介護休業給付	受給者数	(人)	1	1	▲ 0.0
	支給金額	(千円)	29	193	▲ 565.5
教育訓練給付(一般教育訓練)	受給者数	(人)	3	2	▲ 33.3
	支給金額	(千円)	92	95	▲ 3.3
教育訓練給付(専門実践)通学 制(追加給付除く)	受給者数	(人)	0	0	▲ 0
	支給金額	(千円)	0	0	▲ 0
教育訓練給付(専門実践)通信 制(追加給付除く)	受給者数	(人)	0	0	▲ 0
	支給金額	(千円)	0	0	▲ 0

◆産業別新規求人状況：ハローワーク水俣

	前年同月			令和5年9月			対前年同月比(%)		
	一般フルタイム	一般パートタイム	計	一般フルタイム	一般パートタイム	計	一般フルタイム	一般パートタイム	計
AB 農林漁業	1	0	1	0	0	0	▲ 100.0	-	▲ 100.0
C 鉱業	0	0	0	0	0	0	-	-	-
052(石炭・亜炭)	0	0	0	0	0	0	-	-	-
D 建設業	29	1	30	29	1	30	0.0	0.0	0.0
06総合工事業	22	0	22	21	0	21	▲ 4.5	-	▲ 4.5
082(電気工事)	0	0	0	0	0	0	-	-	-
E 製造業	58	4	62	42	12	54	▲ 27.6	200.0	▲ 12.9
09食料品	5	0	5	1	0	1	▲ 80.0	-	▲ 80.0
10飲料	0	0	0	1	0	1	-	-	-
11繊維	1	0	1	2	0	2	100.0	-	100.0
12木材	4	3	7	7	5	12	75.0	66.7	71.4
13家具	0	0	0	0	0	0	-	-	-
14バルブ	0	0	0	0	0	0	-	-	-
15印刷	0	0	0	1	0	1	-	-	-
16化学	0	1	1	0	0	0	-	▲ 100.0	▲ 100.0
17石油	0	0	0	0	0	0	-	-	-
18プラスチック	8	0	8	8	0	8	0.0	-	0.0
19ゴム	0	0	0	0	0	0	-	-	-
21窯業	0	0	0	0	0	0	-	-	-
22鉄鋼	0	0	0	0	0	0	-	-	-
23非鉄	0	0	0	0	0	0	-	-	-
234(電線)	0	0	0	0	0	0	-	-	-
24金属製品	4	0	4	0	0	0	▲ 100.0	-	▲ 100.0
25はん用機械	4	0	4	5	0	5	25.0	-	25.0
26生産用機械	0	0	0	0	0	0	-	-	-
27業務用機械	0	0	0	0	0	0	-	-	-
28電子部品	9	0	9	4	0	4	▲ 55.6	-	▲ 55.6
29電気機械器具製造業	2	0	2	0	0	0	▲ 100.0	-	▲ 100.0
293・294・301(民生)	0	0	0	0	0	0	-	-	-
296・297・302・303・28(電子機器等)	9	0	9	4	0	4	▲ 55.6	-	▲ 55.6
296(電子応用)	0	0	0	0	0	0	-	-	-
297(電子計測)	0	0	0	0	0	0	-	-	-
299(その他電気)	0	0	0	0	0	0	-	-	-
30情報通信機械	0	0	0	0	0	0	-	-	-
301(通信機械)	0	0	0	0	0	0	-	-	-
303(電子計算機)	0	0	0	0	0	0	-	-	-
28,30 ハードウェア	9	0	9	4	0	4	▲ 55.6	-	▲ 55.6
31輸送	0	0	0	0	0	0	-	-	-
311(自動車)	0	0	0	0	0	0	-	-	-
313(船舶製造等)	0	0	0	0	0	0	-	-	-
273・274・275・323(精密)	0	0	0	0	0	0	-	-	-
275(光学)	0	0	0	0	0	0	-	-	-
323(時計)	0	0	0	0	0	0	-	-	-
20,32 その他製造	21	0	21	13	7	20	▲ 38.1	-	▲ 4.8
F 電気・ガ・熱	0	0	0	0	0	0	-	-	-
G 情報通信	0	0	0	0	0	0	-	-	-
37通信	0	0	0	0	0	0	-	-	-
38放送	0	0	0	0	0	0	-	-	-
39情報サービス	0	0	0	0	0	0	-	-	-
391(ソフト)	0	0	0	0	0	0	-	-	-
392(情報処理)	0	0	0	0	0	0	-	-	-
40インターネット	0	0	0	0	0	0	-	-	-
H 運輸業	7	2	9	11	2	13	57.1	0.0	44.4
43旅客運送	0	2	2	5	2	7	-	0.0	250.0
44貨物運送	7	0	7	6	0	6	▲ 14.3	-	▲ 14.3
I 卸売・小売	24	32	56	11	17	28	▲ 54.2	▲ 46.9	▲ 50.0
50~55 卸売	10	4	14	2	0	2	▲ 80.0	▲ 100.0	▲ 85.7
543・593(ハード等)	0	0	0	0	0	0	-	-	-
543(電気機械)	0	0	0	0	0	0	-	-	-
56~61 小売	14	28	42	9	17	26	▲ 35.7	▲ 39.3	▲ 38.1
56各種商品小売業	0	3	3	6	8	14	-	166.7	366.7
593(機械小売)	0	0	0	0	0	0	-	-	-
J 金融・保険	0	0	0	0	0	0	-	-	-
62~64銀行	0	0	0	0	0	0	-	-	-
65,66金融・先物	0	0	0	0	0	0	-	-	-
67保険業	0	0	0	0	0	0	-	-	-
K 不動産	3	0	3	6	1	7	100.0	-	133.3
693(駐車場)	0	0	0	0	0	0	-	-	-
70物品賃貸業	3	0	3	6	0	6	100.0	-	100.0
703(事務機械)	0	0	0	0	0	0	-	-	-
L 学術研究	1	0	1	0	1	1	▲ 100.0	-	0.0
73広告	0	0	0	0	0	0	-	-	-
M 飲食・宿泊	6	5	11	3	5	8	▲ 50.0	0.0	▲ 27.3
75宿泊	5	3	8	3	3	6	▲ 40.0	0.0	▲ 25.0
76飲食	1	2	3	0	2	2	▲ 100.0	0.0	▲ 33.3
761・762・763・764・767・769(一般)	1	2	3	0	2	2	▲ 100.0	0.0	▲ 33.3
N 生活関連・娯楽	5	6	11	2	5	7	▲ 60.0	▲ 16.7	▲ 36.4
78理美容業	1	3	4	1	4	5	0.0	33.3	25.0
O 教育・学習	3	3	6	6	2	8	100.0	▲ 33.3	33.3
P 医療・福祉	66	82	148	40	56	96	▲ 39.4	▲ 31.7	▲ 35.1
83医療業	38	56	94	26	40	66	▲ 31.6	▲ 28.6	▲ 29.8
84保健衛生	0	0	0	0	0	0	-	-	-
85社会保険	28	26	54	14	16	30	▲ 50.0	▲ 38.5	▲ 44.4
854老人・介護	15	17	32	8	10	18	▲ 46.7	▲ 41.2	▲ 43.8
859その他社会保険	9	4	13	2	2	4	▲ 77.8	▲ 50.0	▲ 69.2
Q 複合サービス	0	2	2	1	0	1	-	▲ 100.0	▲ 50.0
86郵便	0	0	0	1	0	1	-	-	-
R サービス	1	7	8	6	4	10	500.0	▲ 42.9	25.0
88廃棄物処理	0	0	0	0	0	0	-	-	-
89自動車整備	0	0	0	0	0	0	-	-	-
90機械修理	0	0	0	0	0	0	-	-	-
91紹介・派遣	0	0	0	0	0	0	-	-	-
912(労働者派遣)	0	0	0	0	0	0	-	-	-
92その他の事業サービス	1	5	6	5	4	9	400.0	▲ 20.0	50.0
93~96その他サービス	0	2	2	1	0	1	-	▲ 100.0	▲ 50.0
ST 公務・その他	0	5	5	0	5	5	-	0.0	0.0
合計	204	149	353	157	111	268	▲ 23.0	▲ 25.5	▲ 24.1

◆職業別新規求人人数(常用=雇用期間の定めがない求人、4か月以上の求人):ハローワーク水俣

	前年同月			令和5年9月			対前年同月比(%)		
	常用的フルタイム	常用的パートタイム	計	常用的フルタイム	常用的パートタイム	計	常用的フルタイム	常用的パートタイム	計
A管理的職業従事者	0	0	0	0	0	0	-	-	-
01 管理的公務員	0	0	0	0	0	0	-	-	-
02 法人・団体役員	0	0	0	0	0	0	-	-	-
03 法人・団体管理職員	0	0	0	0	0	0	-	-	-
04 その他の管理的職業従事者	0	0	0	0	0	0	-	-	-
B専門的・技術的職業従事者	62	41	103	42	15	57	▲ 32.3	▲ 63.4	▲ 44.7
05 研究者	1	0	1	0	0	0	▲ 100.0	-	▲ 100.0
06 農林水産技術者	1	0	1	0	0	0	▲ 100.0	-	▲ 100.0
07 製造技術者(開発)	4	0	4	0	0	0	▲ 100.0	-	▲ 100.0
08 製造技術者(開発を除く)	4	0	4	3	0	3	▲ 25.0	-	▲ 25.0
09 建築・土木・測量技術者	8	0	8	7	0	7	▲ 12.5	-	▲ 12.5
10 情報処理・通信技術者	0	0	0	0	0	0	-	-	-
11 その他の技術者	1	0	1	0	0	0	▲ 100.0	-	▲ 100.0
12 医師、歯科医師、獣医師、薬剤師	4	2	6	0	1	1	▲ 100.0	▲ 50.0	▲ 83.3
13 看護師、保健師、助産師	22	25	47	17	10	27	▲ 22.7	▲ 60.0	▲ 42.6
14 医療技術者	5	11	16	4	2	6	▲ 20.0	▲ 81.8	▲ 62.5
15 その他の保健医療従事者	1	0	1	0	0	0	▲ 100.0	-	▲ 100.0
16 社会福祉専門職業従事者	11	3	14	5	2	7	▲ 54.5	▲ 33.3	▲ 50.0
17 法務従事者	0	0	0	0	0	0	-	-	-
18 経営・金融・保険専門職業従事者	0	0	0	0	0	0	-	-	-
19 教員	0	0	0	6	0	6	-	-	-
20 宗教家	0	0	0	0	0	0	-	-	-
21 著述家、記者、編集者	0	0	0	0	0	0	-	-	-
22 美術家、デザイナー、写真家、映像撮影者	0	0	0	0	0	0	-	-	-
23 音楽家、舞台芸術家	0	0	0	0	0	0	-	-	-
24 その他の専門的職業従事者	0	0	0	0	0	0	-	-	-
C事務従事者	16	9	25	7	10	17	▲ 56.3	11.1	▲ 32.0
25 一般事務従事者	8	9	17	2	9	11	▲ 75.0	0.0	▲ 35.3
26 会計事務従事者	5	0	5	1	1	2	▲ 80.0	-	▲ 60.0
27 生産関連事務従事者	3	0	3	2	0	2	▲ 33.3	-	▲ 33.3
28 営業・販売事務従事者	0	0	0	0	0	0	-	-	-
29 外勤事務従事者	0	0	0	0	0	0	-	-	-
30 運輸・郵便事務従事者	0	0	0	1	0	1	-	-	-
31 事務用機器操作員	0	0	0	1	0	1	-	-	-
D販売従事者	10	16	26	13	7	20	30.0	▲ 56.3	▲ 23.1
32 商品販売従事者	5	16	21	11	6	17	120.0	▲ 62.5	▲ 19.0
33 販売類似職業従事者	0	0	0	0	1	1	-	-	-
34 営業職業従事者	5	0	5	2	0	2	▲ 60.0	-	▲ 60.0
Eサービス職業従事者	35	42	77	22	43	65	▲ 37.1	2.4	▲ 15.6
35 家庭生活支援サービス職業従事者	0	0	0	0	1	1	-	-	-
36 介護サービス職業従事者	16	20	36	5	9	14	▲ 68.8	▲ 55.0	▲ 61.1
37 保健医療サービス職業従事者	6	8	14	9	14	23	50.0	75.0	64.3
38 生活衛生サービス職業従事者	1	0	1	0	1	1	▲ 100.0	-	0.0
39 飲食調理従事者	5	3	8	1	10	11	▲ 80.0	233.3	37.5
40 接客・給仕職業従事者	3	8	11	2	6	8	▲ 33.3	▲ 25.0	▲ 27.3
41 居住施設・ビル等管理人	0	0	0	0	0	0	-	-	-
42 その他のサービス職業従事者	4	3	7	5	2	7	25.0	▲ 33.3	0.0
F保安職業従事者	5	1	6	7	5	12	40.0	400.0	100.0
43 自衛官	0	0	0	0	0	0	-	-	-
44 司法警察職員	0	0	0	0	0	0	-	-	-
45 その他の保安職業従事者	5	1	6	7	5	12	40.0	400.0	100.0
G農林漁業従事者	5	2	7	5	0	5	0.0	▲ 100.0	▲ 28.6
46 農業従事者	1	2	3	0	0	0	▲ 100.0	▲ 100.0	▲ 100.0
47 林業従事者	3	0	3	5	0	5	66.7	-	66.7
48 漁業従事者	1	0	1	0	0	0	▲ 100.0	-	▲ 100.0
H生産工程従事者	38	3	41	18	7	25	▲ 52.6	133.3	▲ 39.0
49 生産設備制御・監視従事者(金属製品)	0	0	0	0	0	0	-	-	-
50 生産設備制御・監視従事者(金属製品を除く)	4	0	4	2	0	2	▲ 50.0	-	▲ 50.0
51 機械組立設備制御・監視従事者	0	0	0	0	0	0	-	-	-
52 製品製造・加工処理従事者(金属製品)	15	0	15	4	0	4	▲ 73.3	-	▲ 73.3
53 製品製造・加工処理従事者(金属製品を除く)	14	3	17	8	7	15	▲ 42.9	133.3	▲ 11.8
54 機械組立従事者	1	0	1	0	0	0	▲ 100.0	-	▲ 100.0
55 機械整備・修理従事者	4	0	4	3	0	3	▲ 25.0	-	▲ 25.0
56 製品検査従事者(金属製品)	0	0	0	0	0	0	-	-	-
57 製品検査従事者(金属製品を除く)	0	0	0	1	0	1	-	-	-
58 機械検査従事者	0	0	0	0	0	0	-	-	-
59 生産関連・生産類似作業従事者	0	0	0	0	0	0	-	-	-
I輸送・機械運転従事者	5	3	8	14	4	18	180.0	33.3	125.0
60 鉄道運転従事者	0	0	0	0	0	0	-	-	-
61 自動車運転従事者	5	3	8	11	4	15	120.0	33.3	87.5
62 船舶・航空機運転従事者	0	0	0	0	0	0	-	-	-
63 その他の輸送従事者	0	0	0	0	0	0	-	-	-
64 定置・建設機械運転従事者	0	0	0	3	0	3	-	-	-
J建設・探掘従事者	24	1	25	19	1	20	▲ 20.8	0.0	▲ 20.0
65 建設躯体工事従事者	4	0	4	2	0	2	▲ 50.0	-	▲ 50.0
66 建設従事者(建設躯体工事従事者を除く)	4	1	5	3	1	4	▲ 25.0	0.0	▲ 20.0
67 電気工事従事者	4	0	4	3	0	3	▲ 25.0	-	▲ 25.0
68 土木作業従事者	12	0	12	11	0	11	▲ 8.3	-	▲ 8.3
69 探掘従事者	0	0	0	0	0	0	-	-	-
K運搬・清掃・包装等従事者	4	20	24	6	17	23	50.0	▲ 15.0	▲ 4.2
70 運搬従事者	2	2	4	1	0	1	▲ 50.0	▲ 100.0	▲ 75.0
71 清掃従事者	1	8	9	5	9	14	400.0	12.5	55.6
72 包装従事者	0	0	0	0	0	0	-	-	-
73 その他の運搬・清掃・包装等従事者	1	10	11	0	8	8	▲ 100.0	▲ 20.0	▲ 27.3
分類不能の職業	0	0	0	0	0	0	-	-	-
合計	204	138	342	153	109	262	▲ 25.0	▲ 21.0	▲ 23.4

◆産業別求人充足数と充足率：ハローワーク水俣

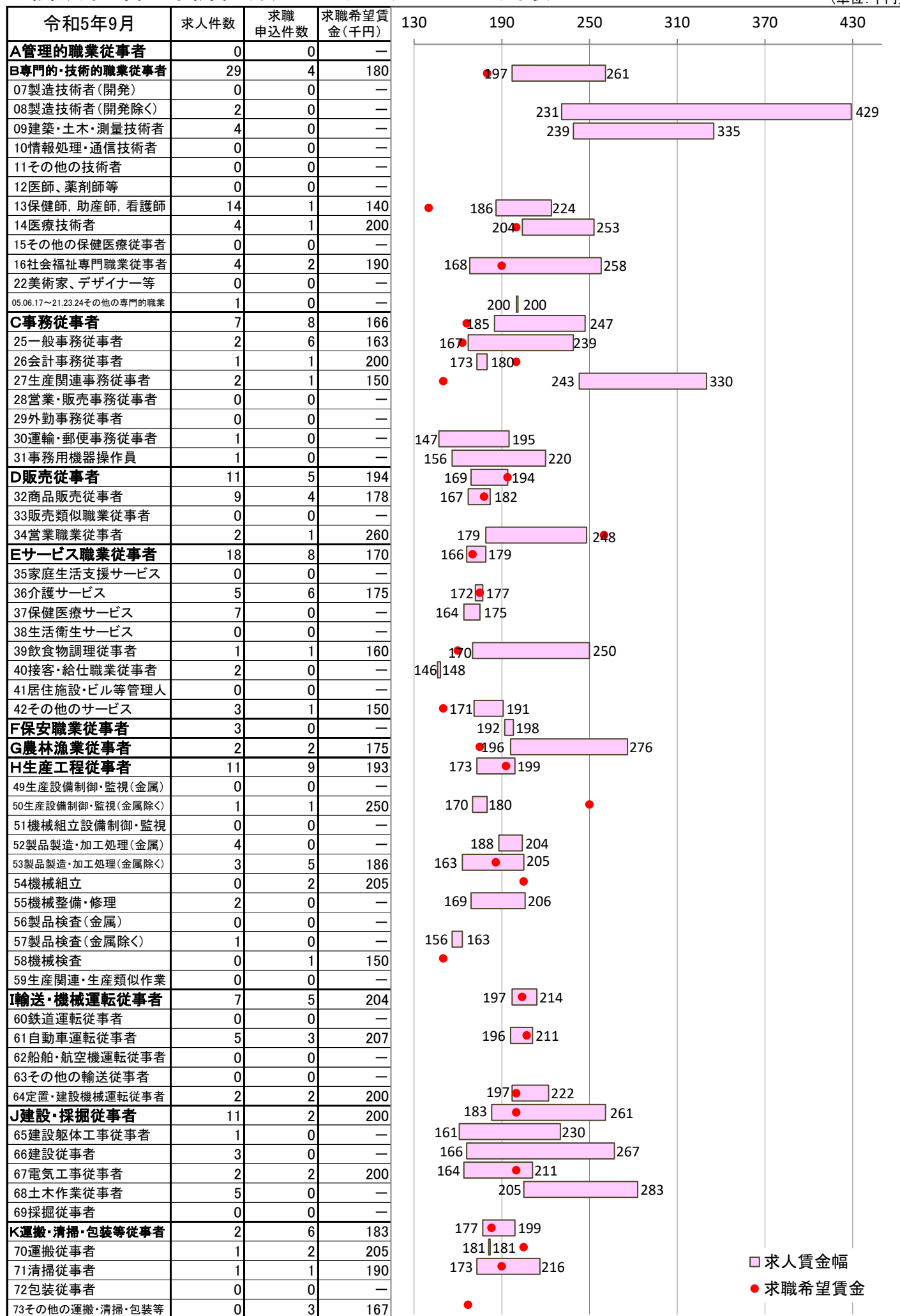
令和4年度	一般フルタイム			一般パートタイム		
	新規求人人数	充足数	充足率(%)	新規求人人数	充足数	充足率(%)
AB 農林漁業	17	1	5.9	15	3	20.0
C 鉱業	3	2	66.7	0	0	-
052(石炭・亜炭)	0	0	-	0	0	-
D 建設業	391	37	9.5	8	3	37.5
06総合工事業	303	25	8.3	6	1	16.7
082(電気工事)	0	0	-	0	0	-
E 製造業	462	86	18.6	153	28	18.3
09食料品	38	4	10.5	45	8	17.8
10飲料	9	3	33.3	11	5	45.5
11繊維	18	4	22.2	4	0	0.0
12木材	46	10	21.7	14	2	14.3
13家具	0	0	-	0	0	-
14バルブ	0	0	-	0	0	-
15印刷	0	0	-	0	0	-
16化学	4	9	225.0	2	1	50.0
17石油	0	0	-	0	0	-
18プラスチック	69	18	26.1	6	1	16.7
19ゴム	0	0	-	0	0	-
21窯業	2	5	250.0	0	0	-
22鉄鋼	0	0	-	0	0	-
23非鉄	0	0	-	0	0	-
234(電線)	0	0	-	0	0	-
24金属製品	48	5	10.4	0	0	-
25はん用機械	43	2	4.7	0	0	-
26生産用機械	0	0	-	0	0	-
27業務用機械	0	0	-	0	0	-
28電子部品	81	13	16.0	25	1	4.0
29電気機械器具製造業	6	3	50.0	1	1	100.0
293・294・301(民生)	0	1	-	1	1	100.0
296・297・302・303・28(電子機器等)	81	13	16.0	25	1	4.0
296(電子応用)	0	0	-	0	0	-
297(電子計測)	0	0	-	0	0	-
299(その他電気)	0	0	-	0	0	-
30情報通信機械	0	0	-	0	0	-
301(通信機械)	0	0	-	0	0	-
303(電子計算機)	0	0	-	0	0	-
28.30 ハードウェア	81	13	16.0	25	1	4.0
31輸送	0	0	-	0	0	-
311(自動車)	0	0	-	0	0	-
313(船舶製造等)	0	0	-	0	0	-
273・274・275・323(精密)	0	0	-	0	0	-
275(光学)	0	0	-	0	0	-
323(時計)	0	0	-	0	0	-
20.32 その他製造	98	10	10.2	45	9	20.0
F 電気・ガ・熱	1	1	100.0	0	0	-
G 情報通信	0	0	-	0	0	-
37通信	0	0	-	0	0	-
38放送	0	0	-	0	0	-
39情報サービス	0	0	-	0	0	-
391(ソフト)	0	0	-	0	0	-
392(情報処理)	0	0	-	0	0	-
40インターネット	0	0	-	0	0	-
H 運輸業	123	19	15.4	20	3	15.0
43旅客運送	49	3	6.1	18	2	11.1
44貨物運送	74	16	21.6	2	1	50.0
I 卸売・小売	216	32	14.8	275	36	13.1
50～55 卸売	83	14	16.9	20	8	40.0
543・593(ハード等)	0	0	-	0	0	-
543(電気機械)	0	0	-	0	0	-
56～61 小売	133	18	13.5	255	28	11.0
56各種商品小売業	44	3	6.8	92	7	7.6
593(機械小売)	0	0	-	0	0	-
J 金融・保険	10	0	0.0	4	0	0.0
62～64銀行	0	0	-	0	0	-
65.66金融・先物	0	0	-	0	0	-
67保険業	10	0	0.0	4	0	0.0
K 不動産	24	3	12.5	12	1	8.3
693(駐車場)	0	0	-	0	0	-
70物品賃貸業	24	3	12.5	9	1	11.1
703(事務機械)	0	0	-	0	0	-
L 学術研究	22	4	18.2	3	2	66.7
73広告	0	0	-	0	0	-
M 飲食・宿泊	41	4	9.8	123	17	13.8
75宿泊	21	2	9.5	50	7	14.0
76飲食	20	2	10.0	67	8	11.9
761・762・763・764・767・769(一般)	17	2	11.8	61	8	13.1
N 生活関連・娯楽	35	6	17.1	73	11	15.1
78理美容業	13	3	23.1	45	6	13.3
O 教育・学習	55	4	7.3	56	20	35.7
P 医療・福祉	912	144	15.8	674	125	18.5
83医療業	461	57	12.4	404	70	17.3
84保健衛生	0	0	-	0	0	-
85社会保険	451	87	19.3	270	55	20.4
854老人・介護	246	33	13.4	144	31	21.5
859その他社会保険	70	14	20.0	43	5	11.6
Q 複合サービス	26	3	11.5	30	4	13.3
86郵便	8	1	12.5	0	0	-
R サービス	50	12	24.0	38	15	39.5
88廃棄物処理	13	4	30.8	7	4	57.1
89自動車整備	1	1	100.0	0	0	-
90機械修理	0	0	-	0	0	-
91紹介・派遣	0	0	-	0	0	-
912(労働者派遣)	0	0	-	0	0	-
92その他の事業サービス	33	6	18.2	26	10	38.5
93～96その他サービス	3	1	33.3	5	1	20.0
ST 公務・その他	10	3	30.0	72	22	30.6
合計	2,398	361	15.1	1,556	290	18.6

◆職業別新規求職申込件数と就職件数、就職率(常用):ハローワーク水俣

令和4年度	常用的フルタイム			常用的パートタイム		
	新規求職申込件数	就職件数	就職率(%)	新規求職申込件数	就職件数	就職率(%)
A管理的職業	1	0	0.0	0	0	-
01管理的公務員	0	0	-	0	0	-
02法人・団体の役員	0	0	-	0	0	-
03法人・団体の管理職員	1	0	0.0	0	0	-
04その他の管理的職業	0	0	-	0	0	-
B専門的・技術的職業	125	69	55.2	65	27	41.5
05研究者	0	0	-	0	0	-
06農林水産技術者	0	1	-	1	0	0.0
07開発技術者	2	1	50.0	0	0	-
08製造技術者	11	5	45.5	2	0	0.0
09建築・土木技術者等	4	6	150.0	1	0	0.0
10情報処理・通信技術者	11	1	9.1	0	0	-
11その他の技術者	0	0	-	0	0	-
12医師、薬剤師等	0	0	-	0	0	-
13看護師、保健師、助産師	54	23	42.6	30	15	50.0
14医療技術者	14	4	28.6	4	1	25.0
15その他の保健医療	6	4	66.7	2	0	0.0
16社会福祉の専門的職業	18	21	116.7	23	7	30.4
17法務の職業	0	0	-	0	0	-
18経営・金融等の職業	0	0	-	0	0	-
19教育の職業	2	0	0.0	2	2	100.0
20宗教家	0	0	-	0	0	-
21著述家、記者、編集者	1	0	0.0	0	0	-
22美術家、デザイナー等	2	1	50.0	0	0	-
23音楽家、舞台芸術家	0	0	-	0	0	-
24その他の専門的職業	0	2	-	0	2	-
C事務的職業	177	57	32.2	127	48	37.8
25一般事務員	161	46	28.6	115	43	37.4
26会計事務員	5	3	60.0	9	1	11.1
27生産関連事務員	5	5	100.0	2	2	100.0
28営業・販売関連事務員	6	1	16.7	1	0	0.0
29外勤事務員	0	0	-	0	0	-
30運輸・郵便事務	0	2	-	0	1	-
31事務用機器操作の職業	0	0	-	0	1	-
D販売の職業	54	10	18.5	46	13	28.3
32商品販売の職業	39	9	23.1	44	13	29.5
33販売類似の職業	0	1	-	0	0	-
34営業の職業	15	0	0.0	2	0	0.0
Eサービスの職業	130	68	52.3	177	98	55.4
35家庭生活支援サービス	0	0	-	1	0	0.0
36介護サービスの職業	63	27	42.9	54	21	38.9
37保健医療サービス	6	9	150.0	10	17	170.0
38生活衛生サービス	2	4	200.0	8	9	112.5
39飲食調理の職業	34	22	64.7	73	26	35.6
40接客・給仕の職業	16	4	25.0	18	8	44.4
41居住施設・ビルの管理	0	0	-	5	3	60.0
42その他のサービス	9	2	22.2	8	14	175.0
F保安の職業	8	2	25.0	3	4	133.3
43自衛官	0	0	-	0	0	-
44司法警察職員	0	0	-	0	0	-
45その他の保安職業	8	2	25.0	3	4	133.3
G農林漁業の職業	18	8	44.4	11	7	63.6
46農業の職業	9	2	22.2	9	7	77.8
47林業の職業	9	6	66.7	2	0	0.0
48漁業の職業	0	0	-	0	0	-
H生産工程の職業	140	78	55.7	32	16	50.0
49生産設備(金属)	1	0	0.0	0	0	-
50生産設備(金属除く)	12	10	83.3	0	1	-
51生産設備(機械)	5	6	120.0	1	0	0.0
52金属材料製造等	27	8	29.6	2	1	50.0
54製品製造・加工処理	28	28	100.0	17	13	76.5
57機械組立の職業	40	5	12.5	3	0	0.0
60機械整備・修理の職業	8	11	137.5	2	0	0.0
61製品検査(金属)	1	0	0.0	1	0	0.0
62製品検査(金属除く)	3	6	200.0	1	0	0.0
63機械検査の職業	6	4	66.7	0	0	-
64生産関連・生産類似	9	0	0.0	5	1	20.0
I輸送・機械運転の職業	43	13	30.2	21	8	38.1
65鉄道運転の職業	0	0	-	0	0	-
66自動車運転の職業	24	13	54.2	21	8	38.1
67船舶・航空機運転	0	0	-	0	0	-
68その他の輸送の職業	10	0	0.0	0	0	-
69定置・建設機械運転	9	0	0.0	0	0	-
J建設・採掘の職業	30	23	76.7	7	1	14.3
70建設躯体工事の職業	0	0	-	1	0	0.0
71建設の職業	5	4	80.0	2	1	50.0
72電気工事の職業	5	3	60.0	0	0	-
73土木の職業	20	16	80.0	4	0	0.0
74採掘の職業	0	0	-	0	0	-
K運搬・清掃等の職業	87	28	32.2	197	75	38.1
75運搬の職業	15	11	73.3	9	3	33.3
76清掃の職業	4	10	250.0	53	43	81.1
77包装の職業	1	0	0.0	0	1	-
78その他の運搬等の職業	67	7	10.4	135	28	20.7
分類不能の職業	39	0	0.0	21	0	0.0
合計	852	356	41.8	707	297	42.0

◆職種別求人賃金・求職賃金(常用的フルタイム):ハローワーク水俣

(単位:千円)



・求人賃金は、基本給と定額的に支払われる手当の合計額(求人票のa+b)の、下限と上限の平均値です。

※ 障害者を除く

◆職種別求人賃金・求職賃金(常用的パートタイム):ハローワーク水俣

(単位:円)

令和5年9月	求人件数	求職 申込件数	求職希望賃 金(円)	800	1,200	1,600	2,000	2,400
A管理的職業従事者	0	0	—					
B専門的・技術的職業従事者	13	3	1,000		● 1,209	■ 1,273		
07製造技術者(開発)	0	0	—					
08製造技術者(開発除く)	0	0	—					
09建築・土木・測量技術者	0	0	—					
10情報処理・通信技術者	0	0	—					
11その他の技術者	0	0	—					
12医師、薬剤師等	1	0	—					
13保健師、助産師、看護師	8	1	1,000		● 1,090	■ 1,157		2,500 2,500
14医療技術者	2	0	—		1,200	■ 1,350		
15その他の保健医療従事者	0	0	—					
16社会福祉専門職業従事者	2	2	1,000		● 1,090	1,050		
22美術家、デザイナー等	0	0	—					
05.06.17~21.23.24その他の専門的職業	0	0	—					
C事務従事者	9	12	910		● 974	■ 1,029		
25一般事務従事者	8	12	910		● 975	■ 1,037		
26会計事務従事者	1	0	—		968	968		
27生産関連事務従事者	0	0	—					
28営業・販売事務従事者	0	0	—					
29外勤事務従事者	0	0	—					
30運輸・郵便事務従事者	0	0	—					
31事務用機器操作員	0	0	—					
D販売従事者	6	4	957		921	921		
32商品販売従事者	5	4	957		924	924		
33販売類似職業従事者	1	0	—		910	910		
34営業職業従事者	0	0	—					
Eサービス職業従事者	37	14	921		● 945	■ 985		
35家庭生活支援サービス	1	0	—		900	900		
36介護サービス	8	2	949		● 953	■ 992		
37保健医療サービス	11	2	900		● 946	■ 973		
38生活衛生サービス	1	0	—		900	■ 1,000		
39飲食物調理従事者	9	6	917		● 957	■ 996		
40接客・給仕職業従事者	5	0	—		918	■ 964		
41居住施設・ビル等管理人	0	0	—					
42その他のサービス	2	4	924		● 962	■ 1,065		
F保安職業従事者	1	0	—		1,000	1,000		
G農林漁業従事者	0	1	900		●			
H生産工程従事者	3	1	900		● 920	■ 937		
49生産設備制御・監視(金属)	0	0	—					
50生産設備制御・監視(金属除く)	0	0	—					
51機械組立設備制御・監視	0	0	—					
52製品製造・加工処理(金属)	0	0	—					
53製品製造・加工処理(金属除く)	3	0	—		920	■ 937		
54機械組立	0	0	—					
55機械整備・修理	0	1	900		●			
56製品検査(金属)	0	0	—					
57製品検査(金属除く)	0	0	—					
58機械検査	0	0	—					
59生産関連・生産類似作業	0	0	—					
I輸送・機械運転従事者	2	2	949		● 950	■ 1,000		
60鉄道運転従事者	0	0	—					
61自動車運転従事者	2	2	949		● 950	■ 1,000		
62船舶・航空機運転従事者	0	0	—					
63その他の輸送従事者	0	0	—					
64定置・建設機械運転従事者	0	0	—					
J建設・探掘従事者	1	0	—		900	■ 1,000		
65建設躯体工事従事者	0	0	—					
66建設従事者	1	0	—		900	■ 1,000		
67電気工事従事者	0	0	—					
68土木作業従事者	0	0	—					
69探掘従事者	0	0	—					
K運搬・清掃・包装等従事者	11	18	894		● 913	■ 958		
70運搬従事者	0	2	950		●			
71清掃従事者	6	8	893		● 913	■ 988		
72包装従事者	0	0	—					
73その他の運搬・清掃・包装等	5	8	882		● 913	■ 923		

■ 求人賃金幅
● 求職希望賃金

* 求人賃金は、基本給と定額的に支払われる手当の合計額(求人票のa+b)の、下限と上限の平均値です。

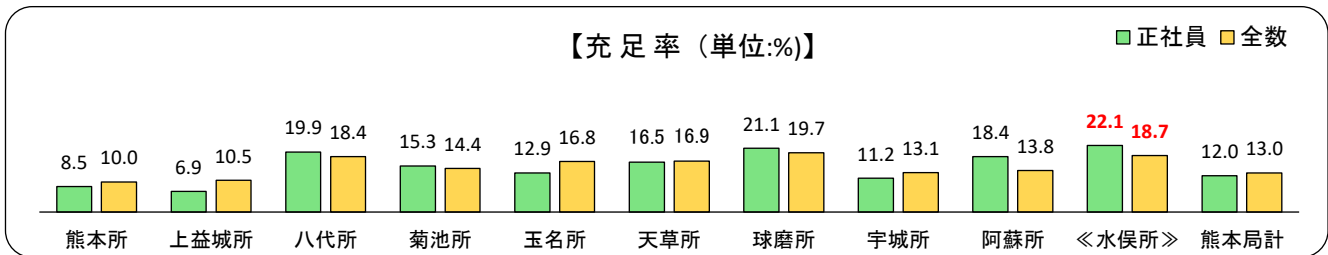
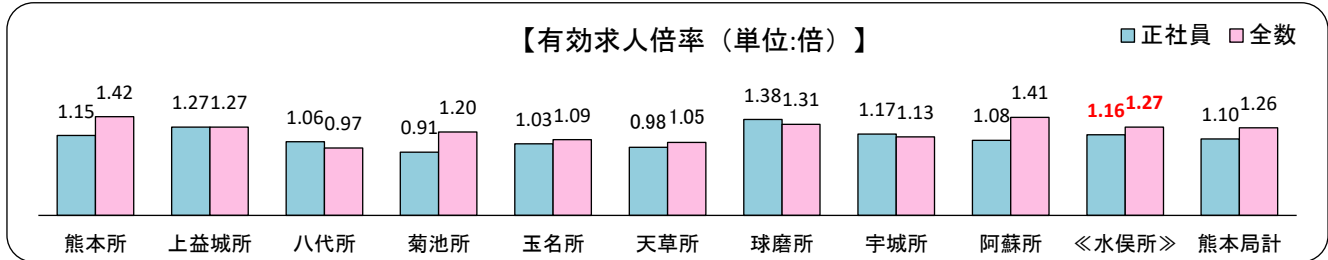
※ 障害者を除く

【正社員の安定所別職業紹介状況】

令和5年9月

	① 新規求職 申込件数 (件)※	② 月間有効 求職者数 (人)※	③ 新規 求人数 (人)	④ 月間有効 求人数 (人)	⑤ 紹介件数 (件)	⑥ 就職件数 (件)	⑦ 充足数 (人)	⑧ 有効求人 倍率(倍) (④/②)※	⑨ 充足率(%) (⑦/③× 100)
熊本所	1,404	7,049	3,075	8,089	868	217	262	1.15	8.5
上益城所	135	667	333	844	68	34	23	1.27	6.9
八代所	304	1,272	458	1,344	211	105	91	1.06	19.9
菊池所	389	2,306	680	2,109	280	119	104	0.91	15.3
玉名所	277	1,369	583	1,414	214	88	75	1.03	12.9
天草所	204	952	339	935	122	55	56	0.98	16.5
球磨所	192	740	313	1,019	113	69	66	1.38	21.1
宇城所	252	1,229	526	1,439	190	67	59	1.17	11.2
阿蘇所	95	401	136	435	50	27	25	1.08	18.4
水俣所	64	306	113	355	36	24	25	1.16	22.1
熊本局計	3,316	16,291	6,556	17,983	2,152	805	786	1.10	12.0

※①②は常用的フルタイムの数。正社員の有効求人倍率は、正社員の有効求人数をパートタイムを除く常用の月間有効求職者数で除して算出しているが、パートタイムを除く常用の有効求職者には派遣労働者や契約社員を希望する者も含まれるため、厳密な意味での正社員有効求人倍率より低い値となる。



【水俣所の正社員の職業紹介状況】

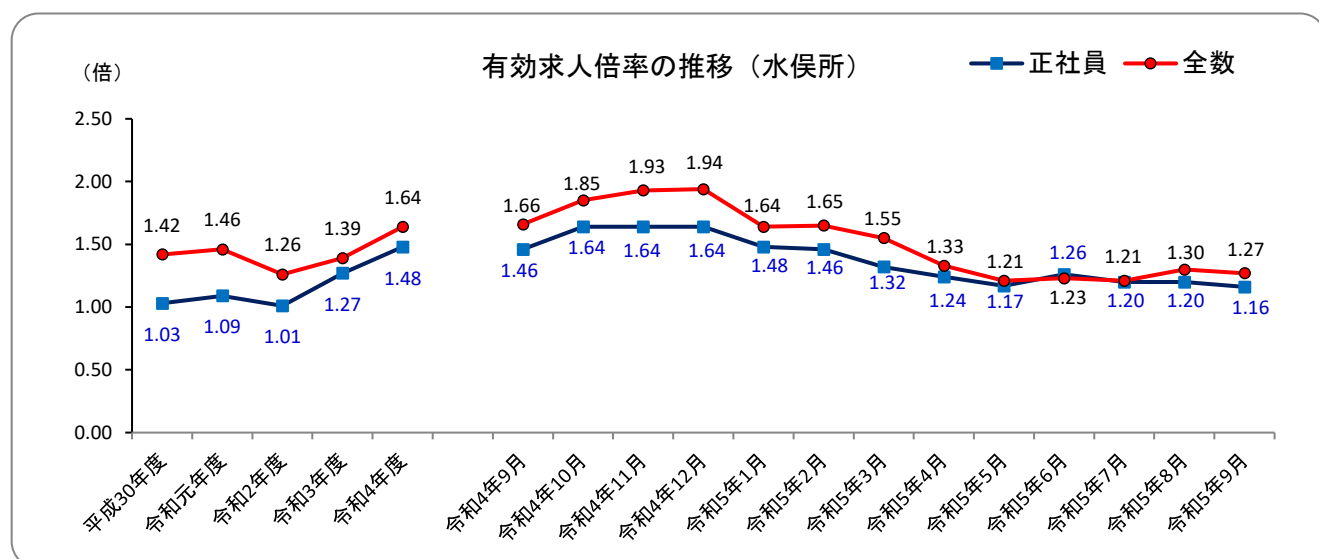
水俣所	① 新規求職 申込件数 (件)	② 月間有効 求職者数 (人)	③ 新規 求人数 (人)	④ 月間有効 求人数 (人)	⑤ 紹介件数 (件)	⑥ 就職件数 (件)	⑦ 充足数 (人)	⑧ 有効求人 倍率(倍) (④/②)	⑨ 充足率(%) (⑦/③× 100)
平成30年度	1,171	4,422	1,642	4,559	670	326	298	1.03	18.1
令和元年度	1,116	4,225	1,637	4,591	747	366	343	1.09	21.0
令和2年度	1,048	4,290	1,554	4,333	560	303	259	1.01	16.7
令和3年度	958	3,947	1,786	5,015	599	307	274	1.27	15.3
令和4年度	852	3,646	1,863	5,391	531	275	288	1.48	15.5

令和4年9月	70	306	147	446	46	16	13	1.46	8.8
令和4年10月	67	294	200	483	44	29	28	1.64	14.0
令和4年11月	69	285	151	468	50	18	19	1.64	12.6
令和4年12月	51	270	117	444	40	16	13	1.64	11.1
令和5年1月	73	298	177	441	55	23	20	1.48	11.3
令和5年2月	81	309	170	452	55	24	29	1.46	17.1
令和5年3月	89	320	102	421	54	45	46	1.32	45.1
令和5年4月	104	314	143	388	47	34	29	1.24	20.3
令和5年5月	77	306	126	357	49	22	25	1.17	19.8
令和5年6月	55	287	116	363	51	36	31	1.26	26.7
令和5年7月	73	293	127	353	25	22	21	1.20	16.5
令和5年8月	73	306	137	368	47	20	27	1.20	19.7
令和5年9月	64	306	113	355	36	24	25	1.16	22.1

【安定所別一般職業紹介状況(全数)】

令和5年9月

	① 新規求職 申込件数 (件)	② 月間有効 求職者数 (人)	③ 新規 求人数 (人)	④ 月間有効 求人数 (人)	⑤ 紹介件数 (件)	⑥ 就職件数 (件)	⑦ 充足数 (人)	⑧ 有効求人 倍率(倍) (④/②)	⑨ 充足率(%) (⑦/③× 100)
熊本所	2,176	11,477	6,008	16,331	1,685	519	599	1.42	10.0
上益城所	221	1,247	593	1,580	142	72	62	1.27	10.5
八代所	495	2,466	877	2,393	403	185	161	0.97	18.4
菊池所	676	4,095	1,607	4,907	542	252	231	1.20	14.4
玉名所	463	2,490	991	2,726	405	189	166	1.09	16.8
天草所	342	1,733	708	1,817	261	127	120	1.05	16.9
球磨所	287	1,349	574	1,767	202	126	113	1.31	19.7
宇城所	423	2,276	914	2,582	380	150	120	1.13	13.1
阿蘇所	138	662	340	931	102	51	47	1.41	13.8
水俣所	125	588	268	744	88	49	50	1.27	18.7
熊本局計	5,346	28,383	12,880	35,778	4,210	1,720	1,669	1.26	13.0



【水俣所の一般職業紹介状況(全数)】

水俣所	① 新規求職 申込件数 (件)	② 月間有効 求職者数 (人)	③ 新規 求人数 (人)	④ 月間有効 求人数 (人)	⑤ 紹介件数 (件)	⑥ 就職件数 (件)	⑦ 充足数 (人)	⑧ 有効求人 倍率(倍) (④/②)	⑨ 充足率(%) (⑦/③× 100)
平成30年度	2,035	7,776	4,026	11,037	1,751	922	880	1.42	21.9
令和元年度	1,978	7,569	4,036	11,080	1,685	862	798	1.46	19.8
令和2年度	1,850	7,492	3,425	9,435	1,376	749	656	1.26	19.2
令和3年度	1,802	7,232	3,671	10,030	1,355	714	658	1.39	17.9
令和4年度	1,651	6,849	3,954	11,231	1,206	680	651	1.64	16.5

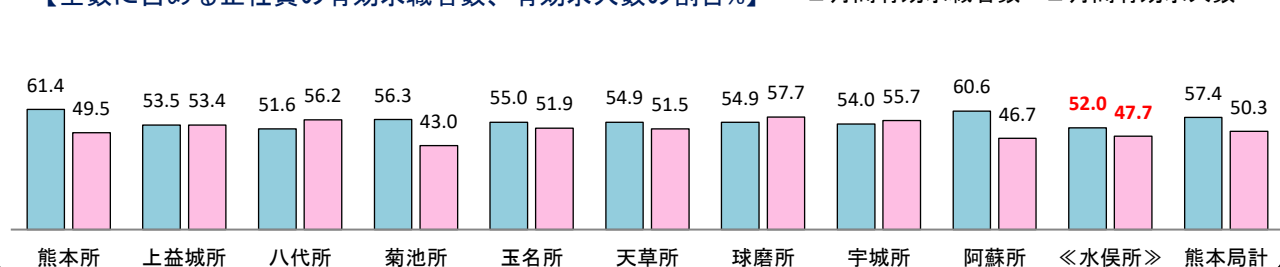
令和4年9月	127	562	353	934	115	64	54	1.66	15.3
令和4年10月	126	542	413	1,003	117	66	58	1.85	14.0
令和4年11月	133	532	339	1,029	89	46	43	1.93	12.7
令和4年12月	85	490	273	953	75	38	32	1.94	11.7
令和5年1月	156	552	339	904	98	41	36	1.64	10.6
令和5年2月	130	559	344	924	100	52	51	1.65	14.8
令和5年3月	151	566	244	877	126	89	88	1.55	36.1
令和5年4月	212	606	298	806	107	71	55	1.33	18.5
令和5年5月	162	622	267	755	110	66	69	1.21	25.8
令和5年6月	169	630	288	774	106	69	65	1.23	22.6
令和5年7月	120	614	252	744	88	50	48	1.21	19.0
令和5年8月	122	574	266	747	88	43	49	1.30	18.4
令和5年9月	125	588	268	744	88	49	50	1.27	18.7

【全数に占める正社員の割合(単位%)】

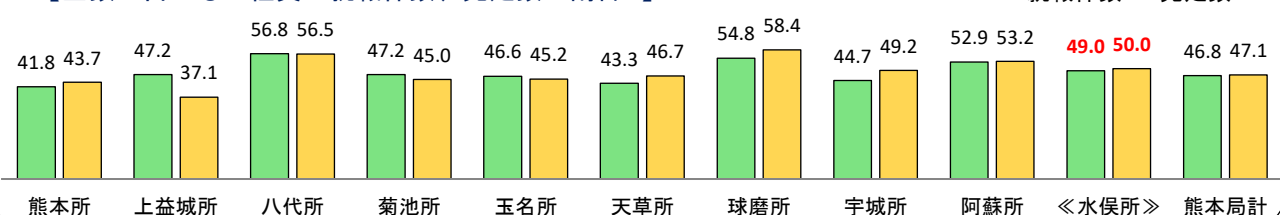
令和5年9月

	新規求職 申込件数	月間有効 求職者数	新規求人 人数	月間 有効求人 人数	紹介件数	就職件数	充足数
熊本所	64.5	61.4	51.2	49.5	51.5	41.8	43.7
上益城所	61.1	53.5	56.2	53.4	47.9	47.2	37.1
八代所	61.4	51.6	52.2	56.2	52.4	56.8	56.5
菊池所	57.5	56.3	42.3	43.0	51.7	47.2	45.0
玉名所	59.8	55.0	58.8	51.9	52.8	46.6	45.2
天草所	59.6	54.9	47.9	51.5	46.7	43.3	46.7
球磨所	66.9	54.9	54.5	57.7	55.9	54.8	58.4
宇城所	59.6	54.0	57.5	55.7	50.0	44.7	49.2
阿蘇所	68.8	60.6	40.0	46.7	49.0	52.9	53.2
水俣所	51.2	52.0	42.2	47.7	40.9	49.0	50.0
熊本局計	62.0	57.4	50.9	50.3	51.1	46.8	47.1

【全数に占める正社員の有効求職者数、有効求人数の割合%】



【全数に占める正社員の就職件数、充足数の割合%】

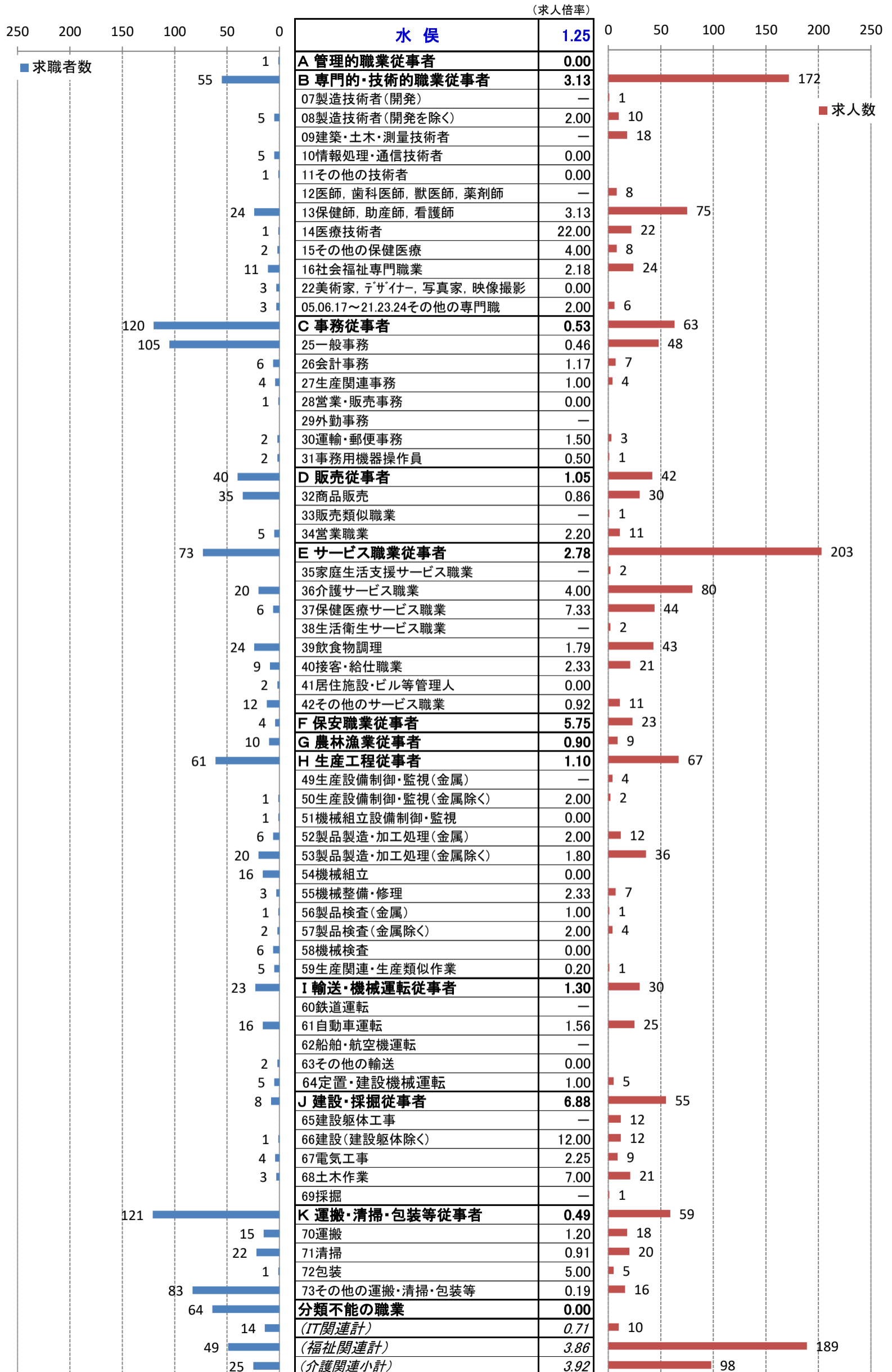


【水俣所の全数に占める正社員の割合の推移(単位%)】

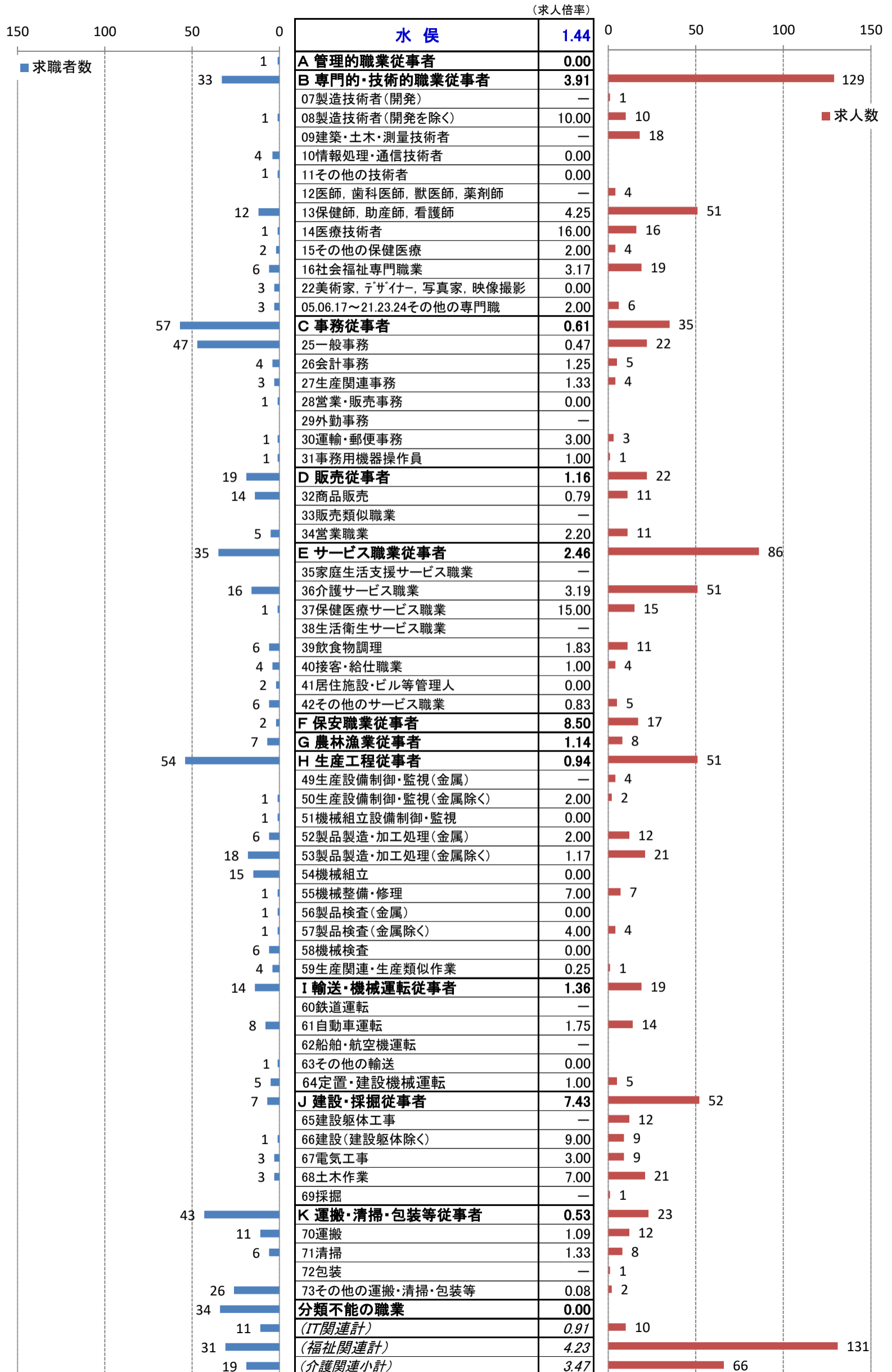
水俣所	新規求職 申込件数	月間有効 求職者数	新規求人 人数	月間 有効求人 人数	紹介件数	就職件数	充足数
平成30年度	57.5	56.9	40.8	41.3	38.3	35.4	33.9
令和元年度	56.4	55.8	40.6	41.4	44.3	42.5	43.0
令和2年度	56.6	57.3	45.4	45.9	40.7	40.5	39.5
令和3年度	53.2	54.6	48.7	50.0	44.2	43.0	41.6
令和4年度	51.6	53.2	47.1	48.0	44.0	40.4	44.2

令和4年9月	55.1	54.4	41.6	47.8	40.0	25.0	24.1
令和4年10月	53.2	54.2	48.4	48.2	37.6	43.9	48.3
令和4年11月	51.9	53.6	44.5	45.5	56.2	39.1	44.2
令和4年12月	60.0	55.1	42.9	46.6	53.3	42.1	40.6
令和5年1月	46.8	54.0	52.2	48.8	56.1	56.1	55.6
令和5年2月	62.3	55.3	49.4	48.9	55.0	46.2	56.9
令和5年3月	58.9	56.5	41.8	48.0	42.9	50.6	52.3
令和5年4月	49.1	51.8	48.0	48.1	43.9	47.9	52.7
令和5年5月	47.5	49.2	47.2	47.3	44.5	33.3	36.2
令和5年6月	32.5	45.6	40.3	46.9	48.1	52.2	47.7
令和5年7月	60.8	47.7	50.4	47.4	28.4	44.0	43.8
令和5年8月	59.8	53.3	51.5	49.3	53.4	46.5	55.1
令和5年9月	51.2	52.0	42.2	47.7	40.9	49.0	50.0

職業別<中分類>常用計 有効求人・求職・求人倍率 (令和5年9月)



職業別<中分類>常用的フルタイム 有効求人・求職・求人倍率 (令和5年9月)



職業別<中分類>常用的パートタイム 有効求人・求職・求人倍率 (令和5年9月)

