

報道関係者各位

平成 29 年 8 月 28 日

【照会先】

高知労働局職業安定部職業安定課

課長 仲慶三

職業紹介主任 辻心也

電話 088-885-6051

平成 30 年 3 月新規学卒者の求人・求職状況(平成 29 年 7 月末現在)

- 高校生の県内求人倍率は平成 5 年度以降過去最高 -

高知労働局は平成 30 年 3 月新規学卒者について、平成 29 年 7 月末現在の求人・求職状況を取りまとめたのでお知らせします。

【高校新卒者】(表 1)

○県内求人数 1,583 人 (前年同期比 21.7%増)

県外求人件数 1,810 件 (前年同期比 14.7%増)

○求職者総数 1,127 人 (同 3.3%減)

うち県内求職者数 867 人 (同 3.1%減) うち県外求職者数 260 人 (同 4.1%減)

○県内求人倍率 1.83 倍 (同 0.38 ポイント上昇、平成 5 年度以降過去最高)

県外求人倍率 6.96 倍 (同 1.14 ポイント上昇)

【大卒新卒者】(表 2)

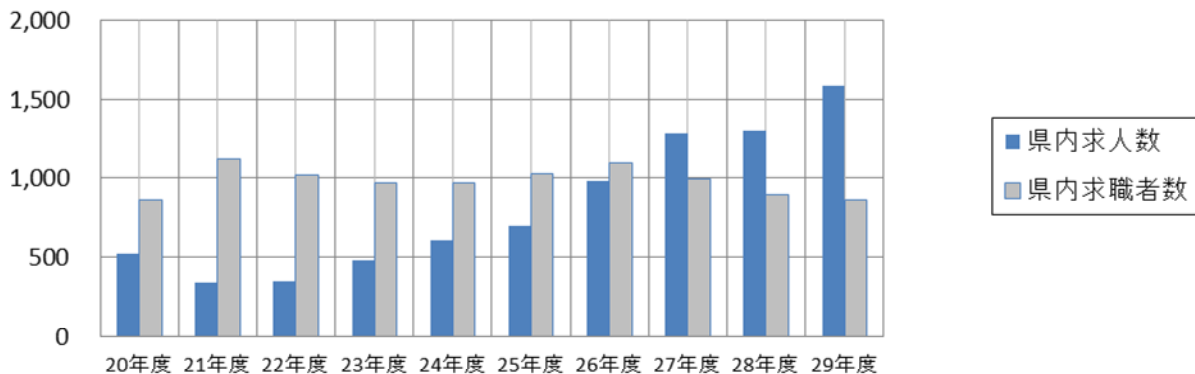
○県内求人件数 1,185 件 (同 4.8%減) 県外求人件数 17,571 件 (同 2.2%減)

○求職者総数 1,399 人 (同 1.2%減)

うち県内求職者数 312 人 (同 14.5%減) うち県外求職者数 1,087 人 (同 3.4%増)

○県内求人倍率 3.80 倍 (同 0.39 ポイント上昇) 県外求人倍率 16.16 倍 (同 0.93 ポイント減少)

【高等学校】県内求人数・県内就職希望者数の推移(7月末)



	20年度	21年度	22年度	23年度	24年度	25年度	26年度	27年度	28年度	29年度
県内求人数	521	344	349	480	613	701	982	1,287	1,301	1,583
県内求職者数	865	1,128	1,019	973	970	1,025	1,103	995	895	867

【高等学校概況】(表1)

- ①県内求人数は1,583人で、前年同期に比べ21.7%増加した。
7月末現在においては、平成7年度以降の最高値となった。
- ②求職者総数は1,127人で、前年同期に比べ3.3%減少した。
うち県内求職者数は867人で、前年同期に比べ3.1%減少した。
うち県外求職者数は260人で、前年同期に比べ4.1%減少した。
- ③県内求人に対する県内就職希望者の求人倍率は、1.83倍で前年同期を0.38ポイント上回った。
7月末現在においては、平成5年度以降、最高値となった。
- ④県内求人数を産業別にみると、①製造業、②建設業、③卸売業・小売業、④医療・福祉業、⑤生活関連サービス事業・娯楽業の順となっている。前年同期と比較すると建設業、製造業、運輸業、卸売業・小売業、学術研究・技術サービス業、サービス業で10人以上求人数が増加している。(表3)
- ⑤県外高卒求人について
7月末現在の県外高卒求人件数は1,810件。
産業別求人件数は多い順に、製造業(同18.6%)、飲食業・宿泊業(構成比17.8%)、建設業(同16.2%)、運輸業(同10.6%)の順となっている。(表3)
地域別では求人数の多い順に、東京(構成比25.1%)、大阪(同22.7%)、愛知(同10.2%)、香川(同6.0%)、愛媛(同5.9%)の順となっている。(表5)
(※ 県外高卒求人は、平成24年度から各高校へ求人企業から送付された求人票を基に求人数を計上しています。平成23年度までの取り扱いである、求人企業が高校管轄のハローワークへ送付した求人票を基にした数値とは集計方法が異なるため、過去の数値との単純比較ができないことにご留意ください。)

【大学概況】(表2)

- ①県内求人件数は1,185件で、前年同期に比べ4.8%減少した。求人総数は18,756件となり、前年同期に比べ2.3%減少した。
- ②県内求職者数は312人で、前年同期に比べ14.5%減少した。求職者総数は1,399人となり、前年同期に比べ1.2%減少した。
- ③県内求人に対する県内就職希望者の求人倍率は3.80倍で、前年同期に比べ0.39ポイント上回った。求人総数に対する就職希望者総数の求人倍率は13.41倍で、前年同期に比べ0.16ポイント下回った。
*企業側倫理憲章においては、3月1日採用広報活動の開始、6月1日選考活動の開始、10月1日正式内定の開始と定めてあり、労働局においても10月末より内定率を公表しています。

【平成29年度新規大卒等就職フェアを開催しました】

8月16日(水)に平成29年度新規大卒等就職フェアを開催し、62社の企業と平成30年3月大学等卒業予定者及び大学等卒業後概ね3年以内の方39名が参加し、延べ110回の面接・面談が行われました。

【平成29年度新規高卒者就職面談会の開催について】

県内高校卒業予定の就職希望者に対する就職機会の確保、及び県内企業に対する人材の確保を図るため、就職面談会を開催します。

日 時：平成29年11月8日(水) 午後1時開催予定

場 所：高知市文化プラザかるぽーと

対 象 者：平成30年3月高校卒業予定者

(表1) 新規「高等学校」卒業生求人・求職・就職内定状況(年度別推移)

<各年7月末日現在>

高知労働局職業安定課

【30年3月卒業予定者の状況】

求人数[県内]	・ ・ ・ ・	1,583人	(対前年比 21.7%)
求職者数	・ ・ ・ ・	1,127人	(対前年比 -3.3%)
求人倍率[県内]	・ ・ ・ ・	1.83倍	(対前年比 0.38ポイント)
就職内定率	・ ・ ・ ・	-%	(対前年比 -ポイント)
※就職未内定者数	・ ・ ・ ・	-人	(対前年比 -)

	20年度	21年度	22年度	23年度	24年度	25年度	26年度	27年度	28年度	29年度
①求人数[県内]	521	344	349	480	613	701	982	1,287	1,301	1,583
対前年比	22.9%	▲34.0%	1.5%	37.5%	27.7%	14.4%	40.1%	31.1%	1.1%	21.7%
②求人数(件数)[県外]	1,209	542	464	375	626	878	1,004	1,363	1,578	1,810
対前年比	▲5.8%	▲55.2%	▲14.4%	▲19.2%	66.9%	40.3%	14.4%	35.8%	15.8%	14.7%
③求職者数	1,423	1,485	1,362	1,253	1,349	1,354	1,387	1,254	1,166	1,127
対前年比	▲3.5%	4.4%	▲8.3%	▲8.0%	7.7%	0.4%	2.4%	▲9.6%	▲7.0%	▲3.3%
④求職者数[県内]	865	1,128	1,019	973	970	1,025	1,103	995	895	867
対前年比	▲21.6%	30.4%	▲9.7%	▲4.5%	▲0.3%	5.7%	7.6%	▲9.8%	▲10.1%	▲3.1%
⑤求職者数[県外]	558	357	343	280	379	329	284	259	271	260
対前年比	50.8%	▲36.0%	▲3.9%	▲18.4%	35.4%	▲13.2%	▲13.7%	▲8.8%	4.6%	▲4.1%
⑥就職内定数	-	-	-	-	-	-	-	-	-	-
対前年比	-	-	-	-	-	-	-	-	-	-
⑦就職内定数[県内]	-	-	-	-	-	-	-	-	-	-
対前年比	-	-	-	-	-	-	-	-	-	-
⑧就職内定数[県外]	-	-	-	-	-	-	-	-	-	-
対前年比	-	-	-	-	-	-	-	-	-	-
求人倍率[県内](①/④)	0.60	0.30	0.34	0.49	0.63	0.68	0.89	1.29	1.45	1.83
対前年比(ポイント)	0.22	▲0.30	0.04	0.15	0.14	0.05	0.21	0.40	0.16	0.38
求人倍率[県外](②/⑤)	2.17	1.52	1.35	1.34	1.65	2.67	3.54	5.26	5.82	6.96
対前年比(ポイント)	▲1.30	▲0.65	▲0.17	▲0.01	0.31	1.02	0.87	1.72	0.56	1.14
就職内定率(⑥/③)	-	-	-	-	-	-	-	-	-	-
対前年比(ポイント)	-	-	-	-	-	-	-	-	-	-
就職内定率[県内](⑦/④)	-	-	-	-	-	-	-	-	-	-
対前年比(ポイント)	-	-	-	-	-	-	-	-	-	-
就職内定率[県外](⑧/⑤)	-	-	-	-	-	-	-	-	-	-
対前年比(ポイント)	-	-	-	-	-	-	-	-	-	-
未内定者	-	-	-	-	-	-	-	-	-	-
就職未内定者数[県内]	-	-	-	-	-	-	-	-	-	-
対前年比	-	-	-	-	-	-	-	-	-	-
就職未内定者数[県外]	-	-	-	-	-	-	-	-	-	-
対前年比	-	-	-	-	-	-	-	-	-	-

* 「③求職者数」は、学校又は安定所の紹介を希望する者。「⑥就職内定数」は、学校又は安定所の紹介によるもの。

* 「②求人数[県外]」は、平成23年度まで県外企業から県内のハローワークへ送付された求人を県外求人として計上してきたが、平成24年度より企業からハローワークへ求人を送付しない取扱いとなった。そのため、平成24年度より各高校に直接送付された求人を計上しており、平成23年度までの数値との比較はできない。

* 県外求人は、求人数を計上。

* 小数点第2位以下を四捨五入しているため、対前年比との合計で一致しない場合がある。

(表2) 新規「大学」卒業生求人・求職・就職内定状況(年度別推移)

<各年7月末日現在>

高知労働局職業安定課

【30年3月卒業予定者の状況】

* 求人件数	18,756 件	(対前年比	-2.3%)
* 求人数 (県内)	1,185 件	(対前年比	-4.8%)
求職者数	1,399 人	(対前年比	-1.2%)
* 求人倍率	13.41 倍	(対前年比	-0.16ポイント)
就職内定率	- %	(対前年比	-ポイント)
※就職未内定者数	- 人	(対前年比	-)

	20年度	21年度	22年度	23年度	24年度	25年度	26年度	27年度	28年度	29年度
①求人件数[全数]	5,388	4,100	3,418	3,563	3,392	7,855	8,079	13,494	19,205	18,756
対前年比	▲6.5%	▲23.9%	▲16.6%	4.2%	▲4.8%	131.6%	2.9%	67.0%	42.3%	▲2.3%
②求人件数[県内]	206	154	184	232	199	645	680	884	1,245	1,185
対前年比	▲10.8%	▲25.2%	19.5%	26.1%	▲14.2%	224.1%	5.4%	30.0%	40.8%	▲4.8%
③求人件数[県外]	5,182	3,946	3,234	3,331	3,193	7,210	7,399	12,610	17,960	17,571
対前年比	▲6.3%	▲23.9%	▲18.0%	3.0%	▲4.1%	125.8%	2.6%	70.4%	42.4%	▲2.2%
④求職者数	1,260	1,155	1,291	1,281	1,337	1,322	1,246	1,328	1,416	1,399
対前年比	▲2.4%	▲8.3%	11.8%	▲0.8%	4.4%	▲1.1%	▲5.7%	6.6%	6.6%	▲1.2%
⑤求職者数[県内]	234	255	252	241	298	257	247	201	365	312
対前年比	3.5%	9.0%	▲1.2%	▲4.4%	23.7%	▲13.8%	▲3.9%	▲18.6%	81.6%	▲14.5%
※求職者数[県外]	1,026	900	1,039	1,040	1,039	1,065	999	1,127	1,051	1,087
対前年比	▲3.7%	▲12.3%	15.4%	0.1%	▲0.1%	2.5%	▲6.2%	12.8%	▲6.7%	3.4%
⑥就職内定数	-	-	-	-	-	-	-	-	-	-
対前年比	-	-	-	-	-	-	-	-	-	-
⑦就職内定数[県内]	-	-	-	-	-	-	-	-	-	-
対前年比	-	-	-	-	-	-	-	-	-	-
※就職内定数[県外]	-	-	-	-	-	-	-	-	-	-
対前年比	-	-	-	-	-	-	-	-	-	-
求人倍率(①/④)	4.28	3.55	2.65	2.78	2.54	5.94	6.48	10.16	13.56	13.41
対前年比(ポイント)	▲0.19	▲0.73	▲0.90	0.13	▲0.24	3.40	0.54	3.68	3.40	▲0.16
求人倍率[県内](②/⑤)	0.88	0.60	0.73	0.96	0.67	2.51	2.75	4.40	3.41	3.80
対前年比(ポイント)	▲0.14	▲0.28	0.13	0.23	▲0.29	1.84	0.24	1.65	▲0.99	0.39
求人倍率[県外]	5.05	4.38	3.11	3.20	3.07	6.77	7.41	11.19	17.09	16.16
対前年比(ポイント)	▲0.14	▲0.67	▲1.27	0.09	▲0.13	3.70	0.64	3.78	5.90	▲0.93
就職内定率(⑥/④)	-	-	-	-	-	-	-	-	-	-
対前年比(ポイント)	-	-	-	-	-	-	-	-	-	-
就職内定率[県内](⑦/⑤)	-	-	-	-	-	-	-	-	-	-
対前年比(ポイント)	-	-	-	-	-	-	-	-	-	-
就職内定率[県外]	-	-	-	-	-	-	-	-	-	-
対前年比(ポイント)	-	-	-	-	-	-	-	-	-	-
未内定者	-	-	-	-	-	-	-	-	-	-
対前年比	-	-	-	-	-	-	-	-	-	-
就職未内定者数[県内]	-	-	-	-	-	-	-	-	-	-
対前年比	-	-	-	-	-	-	-	-	-	-
就職未内定者数[県外]	-	-	-	-	-	-	-	-	-	-
対前年比	-	-	-	-	-	-	-	-	-	-

* 求人件数について

平成24年10月以降、求人受理の方法に変更があった大学があるため、大きな数値の変動があります。(従来の紙媒体の受付から、インターネットによる求人受付システムを導入)

* 小数点第2位以下を四捨五入しているため、対前年比との合計で一致しない場合がある。

30年3月新規高等学校卒業生対象求人受理状況(前年比較)

29年7月末現在

高知労働局職業安定課

(表3)[産業別]

	29年度			28年度			対前年比(%)		
	計	県内	県外	計	県内	県外	計	県内	県外
農林漁業 (01-04)	30	22	8	40	25	15	▲25	▲12	▲47
鉱業 (05)	2	2	0	5	3	2	▲60	▲33	▲100
建設業 (06-08)	599	306	293	471	248	223	27	23	31
製造業 (09-32)	735	399	336	577	298	279	27	34	20
食品 (09)	143	101	42	105	73	32	36	38	31
飲料・たばこ・飼料 (10)	4	3	1	7	6	1	▲43	▲50	0
繊維工業 (11)	54	36	18	54	36	18	0	0	0
木材・木製品 (12)	26	23	3	19	15	4	37	53	▲25
家具・装備品 (13)	11	8	3	7	5	2	57	60	50
パルプ・紙・紙加工品 (14)	78	67	11	55	47	8	42	43	38
印刷・同関連業 (15)	11	3	8	11	2	9	0	50	▲11
化学工業 (16)	11	2	9	11	1	10	0	100	▲10
石油製品・石炭製品 (17)	5	1	4	4	1	3	25	0	33
プラスチック (18)	27	11	16	17	9	8	59	22	100
ゴム (19)	4	0	4	1	0	1	300	-	300
窯業 (21)	17	9	8	13	7	6	31	29	33
鉄鋼業 (22)	59	15	44	39	10	29	51	50	52
非鉄金属 (23)	8	0	8	9	0	9	▲11	-	▲11
金属製品 (24)	42	12	30	29	4	25	45	200	20
はん用機械器具 (25)	54	35	19	33	18	15	64	94	27
生産用機械器具 (26)	56	38	18	50	38	12	12	0	50
業務用機械器具 (27)	8	2	6	3	0	3	167	-	100
電子部品・デバイス・電子回路 (28)	6	2	4	5	1	4	20	100	0
電気機械器具 (29)	17	6	11	17	3	14	0	100	▲21
情報通信機械器具 (30)	0	0	0	1	0	1	▲100	-	▲100
輸送用機械器具 (31)	81	18	63	75	16	59	8	13	7
その他の製造業 (20,32)	13	7	6	12	6	6	8	17	0
電気・ガス・熱供給・水道業 (33-36)	14	4	10	19	6	13	▲26	▲33	▲23
情報通信業 (37-41)	23	7	16	19	3	16	21	133	0
運輸業 (42-49)	234	43	191	179	33	146	31	30	31
卸売業・小売業 (50-61)	408	241	167	329	176	153	24	37	9
卸売業 (50-55)	137	82	55	97	57	40	41	44	38
小売業 (56-61)	271	159	112	232	119	113	17	34	▲1
金融業・保険業 (62-67)	24	23	1	22	21	1	9	10	0
不動産業・物品賃貸業 (68-70)	63	13	50	38	4	34	66	225	47
学術研究・技術サービス業 (71-74)	63	40	23	54	27	27	17	48	▲15
飲食店・宿泊業 (75-77)	423	101	322	424	102	322	▲0	▲1	0
宿泊業 (75)	147	67	80	142	68	74	4	▲1	8
飲食店 (76-77)	276	34	242	282	34	248	▲2	0	▲2
生活関連サービス事業・娯楽業 (78-80)	270	125	145	303	133	170	▲11	▲6	▲15
教育・学習支援業 (81-82)	2	1	1	7	0	7	▲71	-	▲86
医療・福祉 (83-85)	263	140	123	236	146	90	11	▲4	37
複合サービス事業 (86,87)	38	34	4	29	25	4	31	36	0
サービス業(他に分類されないもの) (88-96)	201	81	120	126	50	76	60	62	58
公務、その他 (97-99)	1	1	0	1	1	0	0	0	-
合計	3,393	1,583	1,810	2,879	1,301	1,578	18	22	15

(表5)[地域別]

	29年度	28年度	対前年比
合計	3,393	2,879	18
管内	1,583	1,301	22
県外	1,810	1,578	15
北海道	7	2	250
青森	0	0	-
岩手	0	0	-
宮城	1	0	-
秋田	0	0	-
山形	0	0	-
福島	2	0	-
茨城	3	2	50
栃木	2	0	-
群馬	2	0	-
埼玉	50	16	213
千葉	44	13	238
東京	455	462	▲2
神奈川	64	59	8
新潟	3	2	50
富山	0	0	-
石川	9	7	29
福井	3	2	50
山梨	0	1	▲100
長野	1	0	-
岐阜	14	11	27
静岡	10	10	0
愛知	185	183	1
三重	14	17	▲18
滋賀	14	7	100
京都	62	78	▲21
大阪	411	357	15
兵庫	69	65	6
奈良	12	9	33
和歌山	7	8	▲13
鳥取	0	0	-
島根	0	0	-
岡山	46	28	64
広島	56	37	51
山口	4	1	300
徳島	5	7	▲29
香川	108	80	35
愛媛	106	88	20
福岡	25	17	47
佐賀	1	2	▲50
長崎	4	0	-
熊本	2	0	-
大分	8	5	60
宮崎	1	1	0
鹿児島	0	1	▲100
沖縄	0	0	-

(表4)[職業別]

	29年度			28年度			対前年比(%)		
	計	県内	県外	計	県内	県外	計	県内	県外
専門的・技術的・管理的 (01-24)	395	232	163	352	205	147	12	13	11
事務的 (25-31)	229	142	87	159	108	51	44	31	71
販売 (32-34)	329	203	126	283	154	129	16	32	▲2
サービス (35-42)	930	357	573	929	351	578	0	2	▲1
理容・美容師等 (38)	132	47	85	167	54	113	▲21	▲13	▲25
調理師見習等 (39)	202	53	149	198	35	163	2	51	▲9
飲食店店員等 (40)	337	131	206	325	127	198	4	3	4
その他 (35-37,41,42)	259	126	133	239	135	104	8	▲7	28
技能工・探掘・製造・建築 (49-78)	1,395	568	827	1,061	421	640	31	35	29
製造・制作 (49-64)	751	333	418	592	257	335	27	30	25
定置機関・建設機械運転 (69,72)	151	59	92	117	38	79	29	55	16
探掘・建設・労務 (70,71,73-78)	407	168	239	283	119	164	44	41	46
その他 (65-68)	86	8	78	69	7	62	25	14	26
上記以外の職業 (43-48)	115	81	34	95	62	33	21	31	3

(表6)[ブロック別]

	29年度	28年度	対前年比
北海道	7	2	250
東北	3	0	-
関東	620	552	12
中部	239	233	3
近畿	575	524	10
中国	106	66	61
四国	219	175	25
九州	41	26	58

(表7) 30年3月新規中学・高等学校・大学等卒業生求人・求職・就職状況

29年7月末現在

高知労働局職業安定課

		卒業生数 (見込)	就職希望者数			求人件数			求人数			就職(内定)者数			就職内定率		
			計	県内	県外	計	県内	県外	計	県内	県外	計	県内	県外	計	県内	県外
中学	計	6,410	3	3	0	12	0	12	12	0	12	0	0	0	0.0%	0.0%	—
	男	3,263	3	3	0							0	0	0	0.0%	0.0%	—
	女	3,147	0	0	0							0	0	0	—	—	—
高校	計	6,691	1,127	867	260	2,471	661	1,810	1,583	1,583		0	0	0	0.0%	0.0%	0.0%
	専攻科	(177)	(175)	(107)	(68)	(0)	(0)	(0)	(0)	(0)		(0)	(0)	(0)			
	男	3,398	683	519	164							0	0	0	0.0%	0.0%	0.0%
	専攻科	(32)	(32)	(26)	(6)							(0)	(0)	(0)			
	女	3,293	444	348	96							0	0	0	0.0%	0.0%	0.0%
専攻科	(145)	(143)	(81)	(62)							(0)	(0)	(0)				
専修	計	1,176	1,112	922	190	4,425	687	3,738	4,425	687	3,738	0	0	0	0.0%	0.0%	0.0%
	高等課程	(27)	(8)	(6)	(2)	(0)	(0)	(0)	(0)	(0)	(0)	(0)	(0)	(0)			
	男	570	531	425	106							0	0	0	0.0%	0.0%	0.0%
	高等課程	(23)	(7)	(5)	(2)							(0)	(0)	(0)			
	女	606	581	497	84							0	0	0	0.0%	0.0%	0.0%
高等課程	(4)	(1)	(1)	(0)							(0)	(0)	(0)			(—)	
高専	計	172	120	19	101	1,015	46	969	1,015	46	969	0	0	0	0.0%	0.0%	0.0%
	男	132	91	15	76							0	0	0	0.0%	0.0%	0.0%
	女	40	29	4	25							0	0	0	0.0%	0.0%	0.0%
短大	計	300	298	298	0	2,199	197	2,002	2,199	197	2,002	0	0	0	0.0%	0.0%	—
	男	29	27	27	0							0	0	0	0.0%	0.0%	—
	女	271	271	271	0							0	0	0	0.0%	0.0%	—
大学 (医大除)	計	1,850	1,399	312	1,087	18,756	1,185	17,571	18,756	1,185	17,571	0	0	0	0.0%	0.0%	0.0%
	男	1,024	702	109	593							0	0	0	0.0%	0.0%	0.0%
	女	826	697	203	494							0	0	0	0.0%	0.0%	0.0%
能開校	計	53	37	27	10	198	62	136	198	62	136	0	0	0	0.0%	0.0%	0.0%
	男	53	37	27	10							0	0	0	0.0%	0.0%	0.0%
	女	0	0	0	0							0	0	0	—	—	—

*1中学・高校については、学校又は安定所における取扱数を集計。

*2高校の県内求人は安定所が受理した求人数、県外求人は高校が受理した求人件数。

*3大学・短大・高専・専修・能開校については、学校の協力により、学校が把握できている数字を労働局で集計。(厚生労働省及び文部科学省が公表する「大学等卒業予定者の就職内定状況調査」と調査方法が異なるため、直接数字が比較できるものではありません。)