

報道関係者各位

平成 28 年 9 月 29 日

【照会先】

高知労働局職業安定部職業安定課

課長 佐井 克好

職業紹介主任 中澤 登

電話 088-885-6051

平成 29 年 3 月新規学卒者の求人・求職状況(平成 28 年 8 月末現在)

－ 高校生の県内求人倍率は平成 5 年度以降過去最高 －

高知労働局は平成 29 年 3 月新規学卒者について、平成 28 年 8 月末現在の求人・求職状況を取りまとめたのでお知らせします。

【高校新卒者】(表 1)

○県内求人数 1,407 人 (前年同期比 2.3%増)

県外求人件数 1,678 件 (前年同期比 12.9%増)

○求職者総数 1,166 人 (同 7.0%減)

うち県内求職者数 895 人 (同 10.1%減) うち県外求職者数 271 人 (同 4.6%増)

○県内求人倍率 1.57 倍 (同 0.19 ポイント上昇、平成 5 年度以降過去最高)

県外求人倍率 6.19 倍 (同 0.45 ポイント上昇)

【大卒新卒者】(表 2)

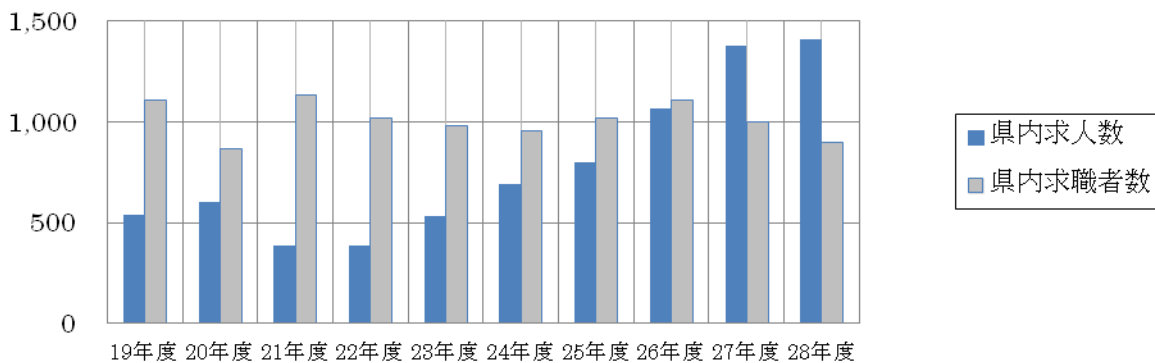
○県内求人件数 1,300 件 (同 38.6%増) 県外求人件数 18,520 件 (同 43.0%増)

○求職者総数 1,417 人 (同 6.1%増)

うち県内求職者数 364 人 (同 73.3%増) うち県外求職者数 1,053 人 (同 6.5%減)

○県内求人倍率 3.57 倍 (同 0.90 ポイント減少) 県外求人倍率 17.59 倍 (同 6.09 ポイント上昇)

【高等学校】県内求人数・県内就職希望者数の推移(9月末)



| | 19年度 | 20年度 | 21年度 | 22年度 | 23年度 | 24年度 | 25年度 | 26年度 | 27年度 | 28年度 |
|--------|-------|------|-------|-------|------|------|-------|-------|-------|-------|
| 県内求人数 | 538 | 604 | 387 | 389 | 533 | 688 | 799 | 1,067 | 1,375 | 1,407 |
| 県内求職者数 | 1,104 | 865 | 1,128 | 1,019 | 979 | 956 | 1,018 | 1,103 | 995 | 895 |

【高等学校概況】（表1）

- ①県内求人数は1,407人で、前年同期に比べ2.3%増加した。
8月末現在においては、平成10年度以降の最高値となった。
- ②求職者総数は1,166人で、前年同期に比べ7.0%減少した。
うち県内求職者数は895人で、前年同期に比べ10.1%減少した。
うち県外求職者数は271人で、前年同期に比べ4.6%増加した。
- ③県内求人に対する県内就職希望者の求人倍率は、1.57倍で前年同期を0.19ポイント上回った。
8月末現在においては、平成5年度以降、最高値となった。
- ④県内求人数を産業別にみると、①製造業、②建設業、③卸売業・小売業、④医療・福祉業、⑤生活関連サービス事業・娯楽業の順となっている。前年同期と比較すると建設業、製造業、運輸業、卸売業・小売業、飲食店・宿泊業で10人以上求人数が増加している。（表3）
- ⑤県外高卒求人について
8月末現在の県外高卒求人件数は1,678件。
産業別求人件数は多い順に、飲食店・宿泊業（同20.4%）、製造業（構成比17.2%）、建設業（同15.0%）、生活関連サービス事業・娯楽業（同10.4%）の順となっている。（表3）
地域別では求人件数の多い順に、東京（構成比30.1%）、大阪（同21.9%）、愛知（同11.4%）、愛媛（同5.1%）、香川（同4.9%）の順となっている。（表5）
（※ 県外高卒求人は、平成24年度から各高校へ求人企業から送付された求人票を基に求人件数を計上しています。平成23年度までの取り扱いは、求人企業が高校管轄のハローワークへ送付した求人票を基にした数値とは集計方法が異なるため、過去の数値との単純比較ができないことにご留意ください。）

【大学概況】（表2）

- ①県内求人件数は1,300件で、前年同期に比べ38.6%増加した。求人総数は19,820件となり、前年同期に比べ42.7%増加した。
 - ②県内求職者数は364人で、前年同期に比べ73.3%増加した。求職者総数は1,417人となり、前年同期に比べ6.1%増加した。
 - ③県内求人に対する県内就職希望者の求人倍率は3.57倍で、前年同期に比べ0.90ポイント下回った。求人総数に対する就職希望者総数の求人倍率は13.99倍で、前年同期に比べ3.59ポイント上回った。
- *大学については、企業側の採用選考に関する指針及び大学側の申合せにより、3月1日採用広報活動の開始、6月1日選考活動の開始、10月1日正式内定の開始と定めていることから、労働局においても内定率の公表は10月からとしています。

【平成28年度新規高卒者就職面談会の開催について】

県内高校卒業予定の就職希望者に対する就職機会の確保、及び県内企業に対する人材の確保を図るため、就職面談会を開催します。

日 時：平成28年11月9日（火） 午後1時開催予定

場 所：高知市文化プラザかるぽーと

対 象 者：平成29年3月高校卒業予定者

【採用選考開始についての取り組み】

9月16日から、高校生の求人への面接選考が始まっています。ハローワークにおいては、求人事業所に対し本人の適性・能力のみを基準とした公正な採用選考を指導しています。

(表1) 新規「高等学校」卒業生求人・求職・就職状況(年度別推移)

<各年8月末日現在>

高知労働局職業安定課

【29年3月卒業予定者の状況】

| | | | | |
|----------|---------|--------|-------|-----------|
| 求人数[県内] | ・ ・ ・ ・ | 1,407人 | (対前年比 | 2.3%) |
| 求職者数 | ・ ・ ・ ・ | 1,166人 | (対前年比 | -7.0%) |
| 求人倍率[県内] | ・ ・ ・ ・ | 1.57倍 | (対前年比 | 0.19ポイント) |
| 就職内定率 | ・ ・ ・ ・ | -% | (対前年比 | -ポイント) |
| ※就職未内定者数 | ・ ・ ・ ・ | -人 | (対前年比 | -) |

| | 19年度 | 20年度 | 21年度 | 22年度 | 23年度 | 24年度 | 25年度 | 26年度 | 27年度 | 28年度 |
|----------------|---------|---------|---------|---------|---------|---------|---------|---------|---------|---------|
| ①求人数[県内] | 538 | 604 | 387 | 389 | 533 | 688 | 799 | 1,067 | 1,375 | 1,407 |
| 対前年比 | 14.5% | 12.3% | ▲35.9% | 0.5% | 37.0% | 29.1% | 16.1% | 33.5% | 28.9% | 2.3% |
| ②求人数(件数)[県外] | 1,382 | 1,271 | 583 | 491 | 418 | 693 | 899 | 1,057 | 1,486 | 1,678 |
| 対前年比 | 5.7% | ▲8.0% | ▲54.1% | ▲15.8% | ▲14.9% | 65.8% | 29.7% | 17.6% | 40.6% | 12.9% |
| ③求職者数 | 1,474 | 1,423 | 1,485 | 1,362 | 1,264 | 1,328 | 1,344 | 1,387 | 1,254 | 1,166 |
| 対前年比 | ▲5.4% | ▲3.5% | 4.4% | ▲8.3% | ▲7.2% | 5.1% | 1.2% | 3.2% | ▲9.6% | ▲7.0% |
| ④求職者数[県内] | 1,104 | 865 | 1,128 | 1,019 | 979 | 956 | 1,018 | 1,103 | 995 | 895 |
| 対前年比 | ▲3.3% | ▲21.6% | 30.4% | ▲9.7% | ▲3.9% | ▲2.3% | 6.5% | 8.3% | ▲9.8% | ▲10.1% |
| ⑤求職者数[県外] | 370 | 558 | 357 | 343 | 285 | 372 | 326 | 284 | 259 | 271 |
| 対前年比 | ▲11.1% | 50.8% | ▲36.0% | ▲3.9% | ▲16.9% | 30.5% | ▲12.4% | ▲12.9% | ▲8.8% | 4.6% |
| ⑥就職内定数 | - | - | - | - | - | - | - | - | - | - |
| 対前年比 | - | - | - | - | - | - | - | - | - | - |
| ⑦就職内定数[県内] | - | - | - | - | - | - | - | - | - | - |
| 対前年比 | - | - | - | - | - | - | - | - | - | - |
| ⑧就職内定数[県外] | #VALUE! | #VALUE! | #VALUE! | #VALUE! | #VALUE! | #VALUE! | #VALUE! | #VALUE! | #VALUE! | #VALUE! |
| 対前年比 | #VALUE! | #VALUE! | #VALUE! | #VALUE! | #VALUE! | #VALUE! | #VALUE! | #VALUE! | #VALUE! | #VALUE! |
| 求人倍率[県内](①/④) | 0.49 | 0.70 | 0.34 | 0.38 | 0.54 | 0.72 | 0.78 | 0.97 | 1.38 | 1.57 |
| 対前年比(ポイント) | 0.08 | 0.21 | ▲0.36 | 0.04 | 0.16 | 0.18 | 0.06 | 0.19 | 0.41 | 0.19 |
| 求人倍率[県外](②/⑤) | 3.74 | 2.28 | 1.63 | 1.43 | 1.47 | 1.86 | 2.76 | 3.72 | 5.74 | 6.19 |
| 対前年比(ポイント) | 0.60 | ▲1.46 | ▲0.65 | ▲0.20 | 0.04 | 0.39 | 0.90 | 0.96 | 2.02 | 0.45 |
| 就職内定率(⑥/③) | - | - | - | - | - | - | - | - | - | - |
| 対前年比(ポイント) | - | - | - | - | - | - | - | - | - | - |
| 就職内定率[県内](⑦/④) | - | - | - | - | - | - | - | - | - | - |
| 対前年比(ポイント) | - | - | - | - | - | - | - | - | - | - |
| 就職内定率[県外](⑧/⑤) | - | - | - | - | - | - | - | - | - | - |
| 対前年比(ポイント) | - | - | - | - | - | - | - | - | - | - |
| 未内定者 | - | - | - | - | - | - | - | - | - | - |
| 就職未内定者数[県内] | - | - | - | - | - | - | - | - | - | - |
| 対前年比 | - | - | - | - | - | - | - | - | - | - |
| 就職未内定者数[県外] | - | - | - | - | - | - | - | - | - | - |
| 対前年比 | - | - | - | - | - | - | - | - | - | - |

* 「③求職者数」は、学校又は安定所の紹介を希望する者。「⑥就職内定数」は、学校又は安定所の紹介によるもの。

* 「②求人数[県外]」は、平成23年度まで県外企業から県内のハローワークへ送付された求人を県外求人として計上してきたが、平成24年度より企業からハローワークへ求人を送付しない取扱いとなった。そのため、平成24年度より各高校に直接送付された求人を計上しており、平成23年度までの数値との比較はできない。

* 県外求人は、求人件数を計上。

(表2) 新規「大学」卒業生求人・求職・就職状況(年度別推移)

<各年 8月末日現在>

高知労働局職業安定課

【29年3月卒業予定者の状況】

| | | | | |
|------------|-------|----------|--------|-------------|
| * 求人件数 | | 19,820 件 | (対前年比 | 42.7%) |
| * 求人数 (県内) | | 1,300 件 | (対前年比 | 38.6%) |
| 求職者数 | | 1,417 人 | (対前年比 | 6.1%) |
| * 求人倍率 | | 13.99 倍 | (対前年比 | 3.59 ｷﾞﾝﾄ) |
| 就職内定率 | | - % | (対前年比 | - ｷﾞﾝﾄ) |
| ※就職未内定者数 | | - 人 | (対前年比 | -) |

| | 19年度 | 20年度 | 21年度 | 22年度 | 23年度 | 24年度 | 25年度 | 26年度 | 27年度 | 28年度 |
|----------------|-------|--------|--------|--------|-------|--------|--------|-------|--------|--------|
| ①求人件数[全数] | 6,022 | 5,591 | 4,224 | 3,571 | 3,724 | 3,703 | 8,350 | 9,097 | 13,889 | 19,820 |
| 対前年比 | 12.3% | ▲7.2% | ▲24.5% | ▲15.5% | 4.3% | ▲0.6% | 125.5% | 8.9% | 52.7% | 42.7% |
| ②求人件数[県内] | 288 | 221 | 182 | 215 | 261 | 234 | 702 | 761 | 938 | 1,300 |
| 対前年比 | 38.5% | ▲23.3% | ▲17.6% | 18.1% | 21.4% | ▲10.3% | 200.0% | 8.4% | 23.3% | 38.6% |
| ③求人件数[県外] | 5,734 | 5,370 | 4,042 | 3,356 | 3,463 | 3,469 | 7,648 | 8,336 | 12,951 | 18,520 |
| 対前年比 | 11.3% | ▲6.3% | ▲24.7% | ▲17.0% | 3.2% | 0.2% | 120.5% | 9.0% | 55.4% | 43.0% |
| ④求職者数 | 1,278 | 1,257 | 1,157 | 1,234 | 1,293 | 1,346 | 1,329 | 1,259 | 1,336 | 1,417 |
| 対前年比 | 1.3% | ▲1.6% | ▲8.0% | 6.7% | 4.8% | 4.1% | ▲1.3% | ▲5.3% | 6.1% | 6.1% |
| ⑤求職者数[県内] | 245 | 237 | 259 | 244 | 242 | 305 | 254 | 250 | 210 | 364 |
| 対前年比 | ▲7.2% | ▲3.3% | 9.3% | ▲5.8% | ▲0.8% | 26.0% | ▲16.7% | ▲1.6% | ▲16.0% | 73.3% |
| ※求職者数[県外] | 1,033 | 1,020 | 898 | 990 | 1,051 | 1,041 | 1,075 | 1,009 | 1,126 | 1,053 |
| 対前年比 | 3.5% | ▲1.3% | ▲12.0% | 10.2% | 6.2% | ▲1.0% | 3.3% | ▲6.1% | 11.6% | ▲6.5% |
| ⑥就職内定数 | - | - | - | - | - | - | - | - | - | - |
| 対前年比 | - | - | - | - | - | - | - | - | - | - |
| ⑦就職内定数[県内] | - | - | - | - | - | - | - | - | - | - |
| 対前年比 | - | - | - | - | - | - | - | - | - | - |
| ※就職内定数[県外] | - | - | - | - | - | - | - | - | - | - |
| 対前年比 | 0.0% | 0.0% | 0.0% | 0.0% | 0.0% | 0.0% | 0.0% | 0.0% | 0.0% | 0.0% |
| 求人倍率(①/④) | 4.71 | 4.45 | 3.65 | 2.89 | 2.88 | 2.75 | 6.28 | 7.23 | 10.40 | 13.99 |
| 対前年比(ｷﾞﾝﾄ) | 0.46 | ▲0.26 | ▲0.80 | ▲0.76 | ▲0.01 | ▲0.13 | 3.53 | 0.95 | 3.17 | 3.59 |
| 求人倍率[県内](②/⑤) | 1.18 | 0.93 | 0.70 | 0.88 | 1.08 | 0.77 | 2.76 | 3.04 | 4.47 | 3.57 |
| 対前年比(ｷﾞﾝﾄ) | 0.39 | ▲0.25 | ▲0.23 | 0.18 | 0.20 | ▲0.31 | 1.99 | 0.28 | 1.43 | ▲0.90 |
| 求人倍率[県外] | 5.55 | 5.26 | 4.50 | 3.39 | 3.29 | 3.33 | 7.11 | 8.26 | 11.50 | 17.59 |
| 対前年比(ｷﾞﾝﾄ) | 0.39 | ▲0.29 | ▲0.76 | ▲1.11 | ▲0.10 | 0.04 | 3.78 | 1.15 | 3.24 | 6.09 |
| 就職内定率(⑥/④) | - | - | - | - | - | - | - | - | - | - |
| 対前年比(ｷﾞﾝﾄ) | - | - | - | - | - | - | - | - | - | - |
| 就職内定率[県内](⑦/⑤) | - | - | - | - | - | - | - | - | - | - |
| 対前年比(ｷﾞﾝﾄ) | - | - | - | - | - | - | - | - | - | - |
| 就職内定率[県外] | - | - | - | - | - | - | - | - | - | - |
| 対前年比(ｷﾞﾝﾄ) | - | - | - | - | - | - | - | - | - | - |
| 未内定者 | - | - | - | - | - | - | - | - | - | - |
| 対前年比 | - | - | - | - | - | - | - | - | - | - |
| 就職未内定者数[県内] | - | - | - | - | - | - | - | - | - | - |
| 対前年比 | - | - | - | - | - | - | - | - | - | - |
| 就職未内定者数[県外] | - | - | - | - | - | - | - | - | - | - |
| 対前年比 | - | - | - | - | - | - | - | - | - | - |

* 求人件数について

平成24年10月以降、求人受理の方法に変更があった大学があるため、大きな数値の変動があります。(従来の紙媒体の受付から、インターネットによる求人受付システムを導入)

29年3月新規高等学校卒業生対象求人受理状況(前年比較)

28年8月末現在

高知労働局職業安定課

(表3)「産業別」

| | 28年度 | | | 27年度 | | | 対前年比(%) | | |
|---------------------------|-------|-------|-------|-------|-------|-------|---------|------|-----|
| | 計 | 県内 | 県外 | 計 | 県内 | 県外 | 計 | 県内 | 県外 |
| 農林漁業 (01-04) | 42 | 27 | 15 | 39 | 26 | 13 | 3 | ▲4 | 15 |
| 鉱業 (05) | 6 | 3 | 3 | 5 | 2 | 3 | 20 | 50 | 0 |
| 建設業 (06-08) | 516 | 265 | 251 | 507 | 283 | 224 | ▲2 | ▲12 | 12 |
| 製造業 (09-32) | 601 | 313 | 288 | 610 | 343 | 267 | ▲4 | ▲13 | 8 |
| 食品 (09) | 114 | 79 | 35 | 94 | 67 | 27 | 15 | 9 | 30 |
| 飲料・たばこ・飼料 (10) | 7 | 6 | 1 | 3 | 1 | 2 | 133 | 500 | ▲50 |
| 繊維工業 (11) | 54 | 36 | 18 | 46 | 30 | 16 | 17 | 20 | 13 |
| 木材・木製品 (12) | 21 | 17 | 4 | 25 | 22 | 3 | ▲24 | ▲32 | 33 |
| 家具・装備品 (13) | 9 | 7 | 2 | 13 | 12 | 1 | ▲46 | ▲58 | 100 |
| パルプ・紙・紙加工品 (14) | 59 | 51 | 8 | 59 | 49 | 10 | ▲7 | ▲4 | ▲20 |
| 印刷・関連連業 (15) | 12 | 2 | 10 | 8 | 1 | 7 | 50 | 100 | 43 |
| 化学工業 (16) | 11 | 1 | 10 | 11 | 2 | 9 | 0 | ▲50 | 11 |
| 石油製品・石炭製品 (17) | 4 | 1 | 3 | 2 | 0 | 2 | 100 | - | 50 |
| プラスチック (18) | 17 | 9 | 8 | 20 | 12 | 8 | ▲15 | ▲25 | 0 |
| ゴム (19) | 1 | 0 | 1 | 2 | 0 | 2 | ▲50 | - | ▲50 |
| 窯業 (21) | 13 | 7 | 6 | 21 | 11 | 10 | ▲38 | ▲36 | ▲40 |
| 鉄鋼業 (22) | 39 | 10 | 29 | 34 | 12 | 22 | 15 | ▲17 | 32 |
| 非鉄金属 (23) | 11 | 0 | 11 | 7 | 0 | 7 | 57 | - | 57 |
| 金属製品 (24) | 30 | 4 | 26 | 31 | 8 | 23 | ▲3 | ▲50 | 13 |
| はん用機械器具 (25) | 33 | 18 | 15 | 45 | 29 | 16 | ▲27 | ▲38 | ▲6 |
| 生産用機械器具 (26) | 53 | 39 | 14 | 68 | 47 | 21 | ▲24 | ▲19 | ▲33 |
| 業務用機械器具 (27) | 3 | 0 | 3 | 4 | 1 | 3 | ▲25 | ▲100 | 0 |
| 電子部品・デバイス・電子回路 (28) | 5 | 1 | 4 | 3 | 1 | 2 | 67 | 0 | 100 |
| 電気機械器具 (29) | 17 | 3 | 14 | 11 | 3 | 8 | 55 | 0 | 75 |
| 情報通信機械器具 (30) | 1 | 0 | 1 | 3 | 0 | 3 | ▲67 | - | ▲67 |
| 輸送用機械器具 (31) | 75 | 16 | 59 | 76 | 25 | 51 | ▲1 | ▲36 | 16 |
| その他の製造業 (20,32) | 12 | 6 | 6 | 24 | 10 | 14 | ▲50 | ▲40 | ▲57 |
| 電気・ガス・熱供給・水道業 (33-36) | 19 | 6 | 13 | 35 | 6 | 29 | ▲46 | 0 | ▲55 |
| 情報通信業 (37-41) | 21 | 3 | 18 | 20 | 4 | 16 | 5 | ▲25 | 13 |
| 運輸業 (42-49) | 183 | 33 | 150 | 135 | 9 | 126 | 36 | 267 | 19 |
| 卸売業・小売業 (50-61) | 366 | 204 | 162 | 333 | 181 | 152 | 2 | ▲3 | 7 |
| 卸売業 (50-55) | 106 | 62 | 44 | 100 | 53 | 47 | 1 | 8 | ▲6 |
| 小売業 (56-61) | 260 | 142 | 118 | 233 | 128 | 105 | 2 | ▲7 | 12 |
| 金融業・保険業 (62-67) | 24 | 23 | 1 | 14 | 14 | 0 | 57 | 50 | - |
| 不動産業・物品賃貸業 (68-70) | 42 | 7 | 35 | 42 | 6 | 36 | ▲7 | ▲33 | ▲3 |
| 学術研究・技術サービス業 (71-74) | 61 | 32 | 29 | 55 | 34 | 21 | 2 | ▲21 | 38 |
| 飲食店・宿泊業 (75-77) | 454 | 112 | 342 | 358 | 86 | 272 | 24 | 19 | 26 |
| 宿泊業 (75) | 150 | 71 | 79 | 113 | 57 | 56 | 30 | 19 | 41 |
| 飲食店 (76-77) | 304 | 41 | 263 | 245 | 29 | 216 | 21 | 17 | 22 |
| 生活関連サービス事業・娯楽業 (78-80) | 308 | 133 | 175 | 271 | 135 | 136 | 14 | ▲1 | 29 |
| 教育・学習支援業 (81-82) | 7 | 0 | 7 | 7 | 2 | 5 | 0 | ▲100 | 40 |
| 医療・福祉 (83-85) | 263 | 161 | 102 | 231 | 165 | 66 | 7 | ▲12 | 55 |
| 複合サービス事業 (86,87) | 30 | 26 | 4 | 21 | 17 | 4 | 38 | 47 | 0 |
| サービス業(他に分類されないもの) (88-96) | 141 | 58 | 83 | 177 | 61 | 116 | ▲25 | ▲18 | ▲28 |
| 公務、その他 (97-99) | 1 | 1 | 0 | 1 | 1 | 0 | 0 | 0 | - |
| 合計 | 3,085 | 1,407 | 1,678 | 2,861 | 1,375 | 1,486 | 8 | 2 | 13 |

(表5)「地域別」

| | 28年度 | 27年度 | 対前年比 |
|-----|-------|-------|------|
| 合計 | 3,085 | 2,861 | 4 |
| 管内 | 1,407 | 1,375 | ▲5 |
| 県外 | 1,678 | 1,486 | 13 |
| 北海道 | 2 | 4 | ▲50 |
| 青森 | 0 | 0 | - |
| 岩手 | 0 | 0 | - |
| 宮城 | 0 | 0 | - |
| 秋田 | 0 | 0 | - |
| 山形 | 0 | 0 | - |
| 福島 | 0 | 0 | - |
| 茨城 | 2 | 5 | ▲60 |
| 栃木 | 0 | 8 | ▲100 |
| 群馬 | 0 | 2 | ▲100 |
| 埼玉 | 19 | 41 | ▲54 |
| 千葉 | 16 | 33 | ▲52 |
| 東京 | 505 | 413 | 22 |
| 神奈川 | 64 | 62 | 3 |
| 新潟 | 2 | 2 | 0 |
| 富山 | 0 | 0 | - |
| 石川 | 7 | 3 | 133 |
| 福井 | 2 | 2 | 0 |
| 山梨 | 1 | 1 | 0 |
| 長野 | 0 | 1 | ▲100 |
| 岐阜 | 11 | 13 | ▲15 |
| 静岡 | 12 | 14 | ▲14 |
| 愛知 | 191 | 167 | 14 |
| 三重 | 19 | 13 | 46 |
| 滋賀 | 9 | 13 | ▲31 |
| 京都 | 80 | 66 | 21 |
| 大阪 | 368 | 340 | 8 |
| 兵庫 | 67 | 57 | 18 |
| 奈良 | 9 | 10 | ▲10 |
| 和歌山 | 8 | 6 | 33 |
| 鳥取 | 1 | 0 | - |
| 島根 | 0 | 0 | - |
| 岡山 | 29 | 21 | 38 |
| 広島 | 44 | 25 | 76 |
| 山口 | 1 | 1 | 0 |
| 徳島 | 7 | 4 | 75 |
| 香川 | 82 | 65 | 26 |
| 愛媛 | 92 | 63 | 46 |
| 福岡 | 19 | 20 | ▲5 |
| 佐賀 | 2 | 1 | 100 |
| 長崎 | 0 | 0 | - |
| 熊本 | 0 | 0 | - |
| 大分 | 5 | 10 | ▲50 |
| 宮崎 | 1 | 0 | - |
| 鹿児島 | 1 | 0 | - |
| 沖縄 | 0 | 0 | - |

(表4)「職業別」

| | 28年度 | | | 27年度 | | | 対前年比(%) | | |
|------------------------|-------|-----|-----|-------|-----|-----|---------|-----|----|
| | 計 | 県内 | 県外 | 計 | 県内 | 県外 | 計 | 県内 | 県外 |
| 専門的・技術的・管理的 (01-24) | 383 | 221 | 162 | 346 | 210 | 136 | 6 | ▲2 | 19 |
| 事務的 (25-31) | 166 | 113 | 53 | 142 | 90 | 52 | 13 | 20 | 2 |
| 販売 (32-34) | 324 | 187 | 137 | 304 | 169 | 135 | ▲4 | ▲9 | 1 |
| サービス (35-42) | 994 | 376 | 618 | 847 | 356 | 491 | 14 | ▲1 | 26 |
| 理容・美容師等 (38) | 168 | 54 | 114 | 141 | 53 | 88 | 19 | 2 | 30 |
| 調理師見習等 (39) | 206 | 38 | 168 | 170 | 29 | 141 | 19 | 21 | 19 |
| 飲食店店員等 (40) | 349 | 134 | 215 | 299 | 119 | 180 | 14 | 7 | 19 |
| その他 (35-37,41,42) | 271 | 150 | 121 | 237 | 155 | 82 | 8 | ▲13 | 48 |
| 技能工・採掘・製造・建築 (49-78) | 1,119 | 446 | 673 | 1,134 | 487 | 647 | ▲4 | ▲14 | 4 |
| 製造・制作 (49-64) | 625 | 278 | 347 | 662 | 319 | 343 | ▲9 | ▲19 | 1 |
| 定置機関・建設機械運転 (69,72) | 124 | 39 | 85 | 116 | 33 | 83 | 6 | 15 | 2 |
| 採掘・建設・労務 (70,71,73-78) | 300 | 122 | 178 | 302 | 135 | 167 | ▲2 | ▲12 | 7 |
| その他 (65-68) | 70 | 7 | 63 | 54 | 0 | 54 | 30 | - | 17 |
| 上記以外の職業 (43-48) | 99 | 64 | 35 | 88 | 63 | 25 | 10 | ▲2 | 40 |

(表6)「ブロック別」

| | 28年度 | 27年度 | 対前年比 |
|-----|-------|-------|------|
| 合計 | 1,678 | 1,486 | 13 |
| 北海道 | 2 | 4 | ▲50 |
| 東北 | 0 | 0 | - |
| 関東 | 606 | 564 | 7 |
| 中部 | 245 | 216 | 13 |
| 近畿 | 541 | 492 | 10 |
| 中国 | 75 | 47 | 60 |
| 四国 | 181 | 132 | 37 |
| 九州 | 28 | 31 | ▲10 |

(表7) 29年3月新規中学・高等学校・大学等卒業生求人・求職・就職状況
28年8月末現在

高知労働局職業安定課

| | | 卒業生数 (見込) | 就職希望者数 | | | 求人件数 | | | 求人数 | | | 就職(内定)者数 | | | 就職内定率 | | |
|-------------|------|--------------|--------|------|-------|--------|-------|--------|--------|-------|--------|----------|-----|-----|-------|------|------|
| | | | 計 | 県内 | 県外 | 計 | 県内 | 県外 | 計 | 県内 | 県外 | 計 | 県内 | 県外 | 計 | 県内 | 県外 |
| 中学 | 計 | 6,594 | 9 | 8 | 1 | 16 | 0 | 16 | 16 | 0 | 16 | 0 | 0 | 0 | 0.0% | 0.0% | 0.0% |
| | 男 | 3,417 | 6 | 5 | 1 | | | | | | | 0 | 0 | 0 | 0.0% | 0.0% | 0.0% |
| | 女 | 3,177 | 3 | 3 | 0 | | | | | | | 0 | 0 | 0 | 0.0% | 0.0% | — |
| 高校 | 計 | 6,537 | 1,166 | 895 | 271 | 2,253 | 575 | 1,678 | 1,407 | 1,407 | | 0 | 0 | 0 | 0.0% | 0.0% | 0.0% |
| | 専攻科 | (123) | (120) | (74) | (46) | (0) | (0) | (0) | (0) | (0) | | (0) | (0) | (0) | | | |
| | 男 | 3,252 | 741 | 540 | 201 | | | | | | | 0 | 0 | 0 | 0.0% | 0.0% | 0.0% |
| | 専攻科 | (20) | (18) | (8) | (10) | | | | | | | (0) | (0) | (0) | | | |
| | 女 | 3,285 | 425 | 355 | 70 | | | | | | | 0 | 0 | 0 | 0.0% | 0.0% | 0.0% |
| | 専攻科 | (103) | (102) | (66) | (36) | | | | | | | (0) | (0) | (0) | | | |
| 専修 | 計 | 1,211 | 1,148 | 948 | 200 | 5,536 | 684 | 4,852 | 5,536 | 684 | 4,852 | 0 | 0 | 0 | 0.0% | 0.0% | 0.0% |
| | 高等課程 | (10) | (1) | (1) | (0) | (0) | (0) | (0) | (0) | (0) | (0) | (0) | (0) | (0) | | | (—) |
| | 男 | 566 | 532 | 429 | 103 | | | | | | | 0 | 0 | 0 | 0.0% | 0.0% | 0.0% |
| | 高等課程 | (7) | (0) | (0) | (0) | | | | | | | (0) | (0) | (0) | (—) | (—) | (—) |
| | 女 | 645 | 616 | 519 | 97 | | | | | | | 0 | 0 | 0 | 0.0% | 0.0% | 0.0% |
| 高等課程 | (3) | (1) | (1) | (0) | | | | | | | (0) | (0) | (0) | | | (—) | |
| 高専 | 計 | 157 | 98 | 11 | 87 | 867 | 45 | 822 | 867 | 45 | 822 | 0 | 0 | 0 | 0.0% | 0.0% | 0.0% |
| | 男 | 126 | 74 | 6 | 68 | | | | | | | 0 | 0 | 0 | 0.0% | 0.0% | 0.0% |
| | 女 | 31 | 24 | 5 | 19 | | | | | | | 0 | 0 | 0 | 0.0% | 0.0% | 0.0% |
| 短大 | 計 | 336 | 334 | 332 | 2 | 646 | 71 | 575 | 646 | 71 | 575 | 0 | 0 | 0 | 0.0% | 0.0% | 0.0% |
| | 男 | 57 | 56 | 54 | 2 | | | | | | | 0 | 0 | 0 | 0.0% | 0.0% | 0.0% |
| | 女 | 279 | 278 | 278 | 0 | | | | | | | 0 | 0 | 0 | 0.0% | 0.0% | — |
| 大学 (医大除) | 計 | 1,858 | 1,417 | 364 | 1,053 | 19,820 | 1,300 | 18,520 | 19,820 | 1,300 | 18,520 | 0 | 0 | 0 | 0.0% | 0.0% | 0.0% |
| | 男 | 1,046 | 727 | 137 | 590 | | | | | | | 0 | 0 | 0 | 0.0% | 0.0% | 0.0% |
| | 女 | 812 | 690 | 227 | 463 | | | | | | | 0 | 0 | 0 | 0.0% | 0.0% | 0.0% |
| 能開校 | 計 | 44 | 27 | 20 | 7 | 152 | 38 | 114 | 152 | 38 | 114 | 0 | 0 | 0 | 0.0% | 0.0% | 0.0% |
| | 男 | 42 | 26 | 19 | 7 | | | | | | | 0 | 0 | 0 | 0.0% | 0.0% | 0.0% |
| | 女 | 2 | 1 | 1 | 0 | | | | | | | 0 | 0 | 0 | 0.0% | 0.0% | — |

*1 中学・高校については、学校又は安定所における取扱数を集計。

*2 高校の県内求人は安定所が受理した求人数、県外求人は高校が受理した求人件数。

*3 大学・短大・高専・専修・能開校については、学校の協力により、学校が把握できている数字を労働局で集計。(厚生労働省及び文部科学省が公表する「大学等卒業予定者の就職内定状況調査」と調査方法が異なるため、直接数字が比較できるものではありません。)