

平成 25 年 7 月 29 日

【照会先】

高知労働局職業安定部職業安定課

課長 川原 輝喜

職業紹介主任 高橋 昭彦

電話 088-885-6051

報道関係者各位

平成 25 年 3 月新規学卒者の求人・求職・就職状況

(平成 25 年 6 月末現在:最終集計)

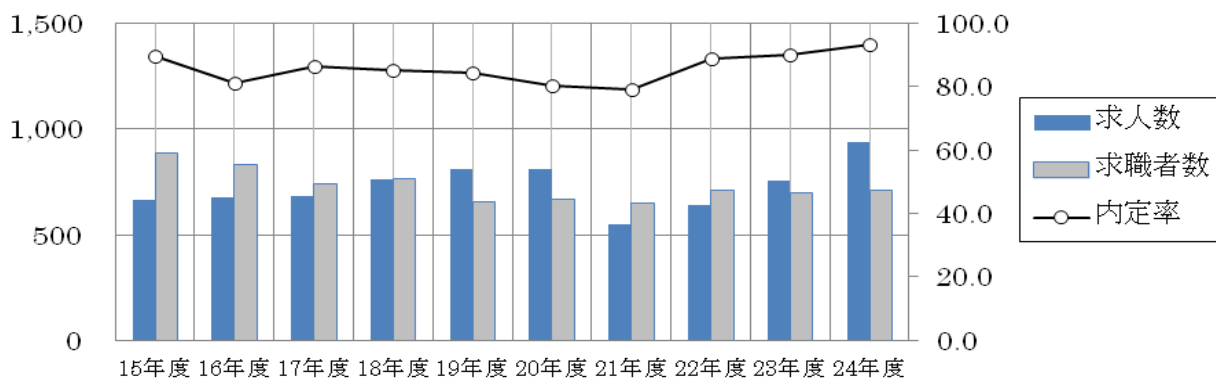
- 高校生の就職(内定)率は平成 9 年度以降最高値 -

高知労働局は、平成 25 年 3 月新規学卒者にかかる最終(平成 25 年 6 月末現在)の求人・求職・就職状況を取りまとめましたのでお知らせします。

【高校新卒者】

- 就職(内定)率 95.5%で、前年同期比 1.8 ポイントの増。
- 就職(内定)者数 1,100 人で、同 1.2%の増。
- 求人数【県内】 938 人で、同 23.7%の増。
- 求職者数 1,152 人で、同 0.7%の減。
- 求人倍率【県内】 1.32 倍で、同 0.24 ポイントの増。

【高等学校】県内求人数・県内就職希望者数・県内内定率の推移(6月末)



	15年度	16年度	17年度	18年度	19年度	20年度	21年度	22年度	23年度	24年度
求人数	664	675	686	763	813	813	552	640	758	938
求職者数	884	831	738	763	656	669	650	709	701	712
内定率	89.6	81.2	86.6	85.2	84.3	80.4	79.1	89.1	90.0	93.5

【高等学校概況】

- ①県内求人数は 938 人(前月と同じ)で、前年同期に比べ 23.7%増加した。
6 月末現在においては、平成 13 年度以降の最高値となった。

- ②求職者総数は1,152人（前月比1人減）で、前年同期に比べ0.7%減少した。
うち県内求職者数は712人（前月比1人減）で、前年同期に比べ1.6%増加した。
うち県外求職者数は440人（前月と同じ）で、前年同期に比べ4.1%減少した。
- ③県内求人に対する県内就職希望者の求人倍率は、1.32倍で前年同期を0.24ポイント上回った。
6月末現在においては、平成10年度以降の最高値となった。
- ④県内求人数を産業別にみると、①製造業、②医療・福祉、③公務、その他、④建設業、⑤生活関連サービス業・娯楽業の順となっている。前年同期と比較すると建設業、製造業、飲食店・宿泊業、生活関連サービス業・娯楽業、医療・福祉、サービス業、公務・その他で10人以上求人数が増加している。
- ⑤就職(内定)者数は、全体で1,100人（前月比6人増）となり、前年同期に比べ1.2%増加した。
うち県内事業所への就職(内定)者数は666人（前月比5人増）と前年同期に比べ5.5%増加し、6月末としては平成17年度以降の最高値となったが、県外事業所への就職(内定)者数は434人（前月比1人増）となり、前年同期に比べ4.8%減少した。
- ⑥就職(内定)率は、全体で95.5%（前月比0.6ポイント上昇）となり前年同期を1.8ポイント上回り、6月末としては平成9年度以降の最高値となった。県内就職(内定)率は93.5%（前月比3.5ポイント上昇）で前年同期を3.5ポイント上回り、平成9年度以降の最高値となった。また、県外就職(内定)率は、98.6%（前月比0.2ポイント上昇）となり、前年同期を0.7ポイント下回ったが、6月末としては平成5年度以降、5番目に高い数値となった。

【大学概況】

大学の集計は3月末で終了しております。

3月末の就職内定者数は全体で1,055人、就職内定率は全体で88.9%です。

*企業側倫理憲章においては、12月1日採用広報活動の開始、4月1日選考活動の開始、10月1日正式内定の開始と定めてあり、労働局においても10月末より内定率を公表しています。

【未就職卒業生への集中支援2013】

卒業までに就職できなかった学生に対して1日でも早く就職できるよう、6月末までを集中支援期間とし、「未就職卒業生への集中支援2013」に取り組み、卒業後もジョブサポーター等による個別支援を継続し、積極的な就職支援を行ってきました。

①新規高卒

- ・12月以降、就職未内定者を対象とした職業ガイダンスを実施するとともに、高校と連携して未内定者との個別相談、個別支援を行ってきました。（6月末までの実績46校実施、191人登録）
- ・未就職卒業生に対して、ハローワークから求人情報の定期的送付、ハローワークへの継続的な来所勧奨等の取り組みを実施、希望する業種・職種等に配慮した個別求人開拓、ハローワークにおける一般求人での職業紹介を行ってきました。
- ・統計は今回で終了になりますが、52人の未就職者（6月末現在）については、引き続きジョブサポーター等による個別支援を行います。

②新規大卒者等

- ・新卒応援ハローワークにおいて、①県内就職希望者に対し、就職ニーズを踏まえた個別求人開拓、県内未充足求人とのマッチングの推進、②県外就職希望者に対し、ハローワークシステムに登録されている就職希望地の求人情報及び就職面接会の開催情報の提供等により、担当者による個別のきめ細かな支援を引き続き実施していきます。

【平成26年3月新規中卒・新規高卒対象求人受理開始】

平成26年3月新規中学・高校卒業予定者を対象としたハローワークでの求人受理を、6月20日から開始しました。

【平成25年度 新規大卒等就職フェアの開催について】

下記により就職面接会を開催します。

日時：8月22日（木）13時～16時（12時30分受付開始）

場所：三翠園「富士の間」

対象求職者：平成26年3月大学等（大学・大学院・短期大学・高等専門学校・専修学校・能力開発学校）卒業予定者及び大学等卒業後で卒業後概ね3年以内の者

参加企業：上記対象者の採用予定がある県内企業を中心に約45社（予定）

25年3月新規中学・高等学校・大学等卒業生求人・求職・就職状況

25年6月末現在

高知労働局職業安定課

		卒業生数 (見込)	就職希望者数			求人件数			求人数			就職(内定)者数			就職内定率		
			計	県内	県外	計	県内	県外	計	県内	県外	計	県内	県外	計	県内	県外
中学	計	6,845	2	2	0	36	0	36	0	0		2	2	0	100.0%	100.0%	—
	男	3,476	1	1	0							1	1	0	100.0%	100.0%	—
	女	3,369	1	1	0							1	1	0	100.0%	100.0%	—
高校	計	7,029	1,152	712	440	1,263	415	848	938	938		1,100	666	434	95.5%	93.5%	98.6%
	専攻科	(114)	(106)	(39)	(67)	(0)	(0)	(0)	(0)	(0)		(104)	(39)	(65)	(98.1%)	(100.0%)	(97.0%)
	男	3,545	679	403	276							650	378	272	95.7%	93.8%	98.6%
	専攻科	(11)	(8)	(3)	(5)							(7)	(3)	(4)	(87.5%)	(100.0%)	(80.0%)
	女	3,484	473	309	164							450	288	162	95.1%	93.2%	98.8%
	専攻科	(103)	(98)	(36)	(62)							(97)	(36)	(61)	(99.0%)	(100.0%)	(98.4%)
専修	計	1,189	1,066	883	183	6,955	1,080	5,875				967	809	158	90.7%	91.6%	86.3%
	高等課程	(16)	(9)	(7)	(2)	(1)	(1)	(0)				(3)	(2)	(1)	(33.3%)	(28.6%)	(50.0%)
	男	514	451	351	100							395	315	80	87.6%	89.7%	80.0%
	高等課程	(8)	(4)	(3)	(1)							(2)	(1)	(1)	(50.0%)	(33.3%)	(100.0%)
	女	675	615	532	83							572	494	78	93.0%	92.9%	94.0%
	高等課程	(8)	(5)	(4)	(1)							(1)	(1)	(0)	(20.0%)	(25.0%)	
高専	計	173	113	14	99	538	35	503				113	14	99	100.0%	100.0%	100.0%
	男	137	86	10	76							86	10	76	100.0%	100.0%	100.0%
	女	36	27	4	23							27	4	23	100.0%	100.0%	100.0%
短大	計	414	269	225	44	1,069	256	813				233	189	44	86.6%	84.0%	100.0%
	男	93	46	33	13							30	17	13	65.2%	51.5%	100.0%
	女	321	223	192	31							203	172	31	91.0%	89.6%	100.0%
大学 (医学部除)	計	1,722	1,187	286	901	9,500	874	8,626				1,055	252	803	88.9%	88.1%	89.1%
	男	929	553	107	446							506	102	404	91.5%	95.3%	90.6%
	女	793	634	179	455							549	150	399	86.6%	83.8%	87.7%
能開校	計	44	19	15	4	101	36	65				18	14	4	94.7%	93.3%	100.0%
	男	43	19	15	4							18	14	4	94.7%	93.3%	100.0%
	女	1	0	0	0							0	0	0	—	—	—

※中学校・高等学校については、学校又は安定所における取扱数を集計。

※大学・短大・高専・専修・能開校については、学校の協力により、学校が把握できている数字を労働局で集計。また、求人数は正確な把握が困難なため求人件数のみ集計。(厚生労働省および文部科学省が公表する「大学等卒業予定者の就職内定状況調査」と調査方法が異なるため、直接数字が比較できるものではありません。)

*高校の県内求人は公共職業安定所が受理した求人数、県外求人は高校が受理した求人件数を集計

[地域別]

[産業別]

	24年度	23年度	対前年比
合計	1,786	1,228	-
管内	938	758	24
県外	848	470	-
北海道	5	0	-
青森	0	0	-
岩手	0	0	-
宮城	0	0	-
秋田	1	0	-
山形	0	0	-
福島	1	0	-
茨城	2	6	-
栃木	1	2	-
群馬	7	0	-
埼玉	21	15	-
千葉	8	6	-
東京	158	58	-
神奈川	38	11	-
新潟	2	0	-
富山	0	0	-
石川	3	0	-
福井	0	0	-
山梨	0	0	-
長野	1	1	-
岐阜	4	5	-
静岡	3	0	-
愛知	135	80	-
三重	4	6	-
滋賀	9	9	-
京都	50	7	-
大阪	198	124	-
兵庫	41	25	-
奈良	24	1	-
和歌山	5	4	-
鳥取	0	0	-
島根	0	0	-
岡山	21	14	-
広島	18	8	-
山口	0	0	-
徳島	4	10	-
香川	54	44	-
愛媛	24	32	-
福岡	6	2	-
佐賀	0	0	-
長崎	0	0	-
熊本	0	0	-
大分	0	0	-
宮崎	0	0	-
鹿児島	0	0	-
沖縄	0	0	-

	24年度			23年度			対前年比(%)		
	計	県内	県外	計	県内	県外	計	県内	県外
農林漁業 (01-04)	17	13	4	11	11	0	-	18	-
鉱業 (05)	1	1	0	0	0	0	-	-	-
建設業 (06-08)	246	121	125	166	101	65	-	20	-
製造業 (09-32)	371	190	181	341	161	180	-	18	-
食品 (09)	58	42	16	47	36	11	-	17	-
飲料・たばこ・飼料 (10)	3	2	1	6	5	1	-	▲60	-
繊維工業 (11)	30	23	7	16	7	9	-	229	-
木材・木製品 (12)	11	9	2	10	10	0	-	▲10	-
家具・装備品 (13)	5	4	1	11	2	9	-	100	-
パルプ・紙・紙加工品 (14)	33	31	2	24	24	0	-	29	-
印刷・同関連業 (15)	5	1	4	1	0	1	-	-	-
化学工業 (16)	10	0	10	11	0	11	-	-	-
石油製品・石炭製品 (17)	1	0	1	2	0	2	-	-	-
プラスチック (18)	17	7	10	7	6	1	-	17	-
ゴム (19)	2	0	2	5	2	3	-	▲100	-
窯業 (21)	12	7	5	10	3	7	-	133	-
鉄鋼業 (22)	24	5	19	37	13	24	-	▲62	-
非鉄金属 (23)	8	0	8	14	0	14	-	-	-
金属製品 (24)	18	3	15	22	8	14	-	▲63	-
はん用機械器具 (25)	19	14	5	16	10	6	-	40	-
生産用機械器具 (26)	42	32	10	26	22	4	-	45	-
業務用機械器具 (27)	6	0	6	2	0	2	-	-	-
電子部品・デバイス・電子回路 (28)	3	0	3	8	2	6	-	▲100	-
電気機械器具 (29)	7	0	7	16	1	15	-	▲100	-
情報通信機械器具 (30)	2	0	2	2	0	2	-	-	-
輸送用機械器具 (31)	47	7	40	45	8	37	-	▲13	-
その他の製造業 (20, 32)	8	3	5	3	2	1	-	50	-
電気・ガス・熱供給・水道業 (33-36)	16	11	5	19	10	9	-	10	-
情報通信業 (37-41)	14	4	10	11	3	8	-	33	-
運輸業 (42-49)	63	3	60	47	8	39	-	▲63	-
卸売業・小売業 (50-61)	173	95	78	141	107	34	-	▲11	-
卸売業 (50-55)	59	34	25	46	37	9	-	▲8	-
小売業 (56-61)	114	61	53	95	70	25	-	▲13	-
金融業・保険業 (62-67)	7	7	0	4	3	1	-	133	-
不動産業・物品賃貸業 (68-70)	25	10	15	6	6	0	-	67	-
学術研究・技術サービス業 (71-74)	25	13	12	12	8	4	-	63	-
飲食店・宿泊業 (75-77)	192	43	149	38	30	8	-	43	-
飲食店 (76-77)	137	15	122	21	16	5	-	▲6	-
生活関連サービス事業・娯楽業 (78-80)	228	116	112	169	99	70	-	17	-
教育、学習支援業 (81-82)	3	2	1	2	1	1	-	100	-
医療、福祉 (83-85)	203	148	55	168	136	32	-	9	-
複合サービス事業 (86, 87)	13	12	1	11	11	0	-	9	-
サービス業 (88-90)	18	13	5	5	3	2	-	333	-
職業紹介・労働者派遣業 (91)	13	0	13	3	0	3	-	-	-
公務、その他 (92-99)	158	136	22	74	60	14	-	127	-
合計	1,786	938	848	1,228	758	470	-	24	-

[職業別]

[ブロック別]

	24年度	23年度	対前年比
北海道	5	0	-
東北	2	0	-
関東	235	98	-
中部	152	92	-
近畿	327	170	-
中国	39	22	-
四国	82	86	-
九州	6	2	-

	24年度			23年度			対前年比(%)		
	計	県内	県外	計	県内	県外	計	県内	県外
管理、専門・技術、事務 (01-31)	266	145	121	337	231	106	-	▲37	-
販売 (32-34)	135	73	62	96	69	27	-	6	-
サービス (35-42)	594	278	316	229	145	84	-	92	-
生産工程・輸送・機械運転・建設・運搬等の職業 (49-78)	635	292	343	511	258	253	-	13	-
生産工程の職業 (49-64)	380	169	211	335	158	177	-	7	-
輸送の職業 (65-68)	21	0	21	18	2	16	-	▲100	-
定置・建設機械運転、電気作業 (69, 72)	76	28	48	66	34	32	-	▲18	-
建設・採掘・運搬等の職業 (70, 71, 73-78)	158	95	63	92	64	28	-	48	-
上記以外の職業 (43-48)	156	150	6	55	55	0	-	173	-

*これまで県外企業から県内のハローワークへ送付された求人を県外求人として計上してきたが、平成24年度より企業からハローワークへ求人を送付しない取扱いとなったため、今年度より各高校に直接送付された求人を計上しており、以前の数値との比較はできない。

新規「高等学校」卒業生求人・求職・就職状況（年度別推移）

<各年 6月末日現在>

高知労働局職業安定課

【 25年3月卒業生の状況 】

求人数[県内]	・ ・ ・ ・	938 人	(対前年比 23.7%)
求職者数	・ ・ ・ ・	1,152 人	(対前年比 -0.7%)
求人倍率[県内]	・ ・ ・ ・	1.32 倍	(対前年比 0.24 ㊦)
就職(内定)率	・ ・ ・ ・	95.5 %	(対前年比 1.8 ㊦)
※未就職者数	・ ・ ・ ・	52 人	(対前年比 -28.8%)

	15年度	16年度	17年度	18年度	19年度	20年度	21年度	22年度	23年度	24年度
①求人数[県内]	664	675	686	763	813	813	552	640	758	938
対前年比	2.8%	1.7%	1.6%	11.2%	6.6%	0.0%	▲32.1%	15.9%	18.4%	23.7%
②求人数(件数)[県外]	536	637	863	1,387	1,487	1,353	621	553	470	848
対前年比	▲16.9%	18.8%	35.5%	60.7%	7.2%	▲9.0%	▲54.1%	▲11.0%	▲15.0%	-(*)
③求職者数	1,191	1,232	1,238	1,365	1,255	1,278	1,163	1,157	1,160	1,152
対前年比	14.0%	3.4%	0.5%	10.3%	▲8.1%	1.8%	▲9.0%	▲0.5%	0.3%	▲0.7%
④求職者数[県内]	884	831	738	763	656	669	650	709	701	712
対前年比	10.0%	▲6.0%	▲11.2%	3.4%	▲14.0%	2.0%	▲2.8%	9.1%	▲1.1%	1.6%
⑤求職者数[県外]	307	401	500	602	599	609	513	448	459	440
対前年比	27.4%	30.6%	24.7%	20.4%	▲0.5%	1.7%	▲15.8%	▲12.7%	2.5%	▲4.1%
⑥就職(内定)数	1,086	1,049	1,121	1,237	1,138	1,127	999	1,075	1,087	1,100
対前年比	14.1%	▲3.4%	6.9%	10.3%	▲8.0%	▲1.0%	▲11.4%	7.6%	1.1%	1.2%
⑦就職(内定)数[県内]	792	675	639	650	553	538	514	632	631	666
対前年比	9.1%	▲14.8%	▲5.3%	1.7%	▲14.9%	▲2.7%	▲4.5%	23.0%	▲0.2%	5.5%
⑧就職(内定)数[県外]	294	374	482	587	585	589	485	443	456	434
対前年比	30.1%	27.2%	28.9%	21.8%	▲0.3%	0.7%	▲17.7%	▲8.7%	2.9%	▲4.8%
求人倍率[県内](①/④)	0.75	0.81	0.93	1.00	1.24	1.22	0.85	0.90	1.08	1.32
対前年比(㊦)	▲0.05	0.06	0.12	0.07	0.24	▲0.02	▲0.37	0.05	0.18	0.24
求人倍率[県外](②/⑤)	1.75	1.59	1.73	2.30	2.48	2.22	1.21	1.23	1.02	1.93
対前年比(㊦)	▲0.93	▲0.16	0.14	0.57	0.18	▲0.26	▲1.01	0.02	▲0.21	-(*)
就職(内定)率(⑥/③)	91.2%	85.1%	90.5%	90.6%	90.7%	88.2%	85.9%	92.9%	93.7%	95.5%
対前年比(㊦)	0.1	▲6.1	5.4	0.1	0.1	▲2.5	▲2.3	7.0	0.8	1.8
就職(内定)率[県内](⑦/④)	89.6%	81.2%	86.6%	85.2%	84.3%	80.4%	79.1%	89.1%	90.0%	93.5%
対前年比(㊦)	▲0.7	▲8.4	5.4	▲1.4	▲0.9	▲3.9	▲1.3	10.0	0.9	3.5
就職(内定)率[県外](⑧/⑤)	95.8%	93.3%	96.4%	97.5%	97.7%	96.7%	94.5%	98.9%	99.3%	98.6%
対前年比(㊦)	2.0	▲2.5	3.1	1.1	0.2	▲1.0	▲2.2	4.4	0.4	▲0.7
未就職者数	105	183	117	128	117	151	164	82	73	52
対前年比	12.9%	74.3%	▲36.1%	9.4%	▲8.6%	29.1%	8.6%	▲50.0%	▲11.0%	▲28.8%
未就職者数[県内]	92	156	99	113	103	131	136	77	70	46
対前年比	17.9%	69.6%	▲36.5%	14.1%	▲8.8%	27.2%	3.8%	▲43.4%	▲9.1%	▲34.3%
未就職者数[県外]	13	27	18	15	14	20	28	5	3	6
対前年比	▲13.3%	107.7%	▲33.3%	▲16.7%	▲6.7%	42.9%	40.0%	▲82.1%	▲40.0%	100.0%

* 「③求職者数」は学校又は安定所の紹介を希望する者。「⑥就職内定数」は学校又は安定所の紹介によるもの。

(*) 「②求人数[県外]」はこれまで県外企業から県内のハローワークへ送付された求人を県外求人として計上してきたが、平成24年度より企業からハローワークへ求人を送付しない取扱いとなった。そのため、今年度より各高校に直接送付された求人を計上しており、以前の数値との比較はできない。

* 県外求人は求人件数を計上