



高知労働局発表  
平成24年4月26日解禁

高知労働局職業安定部職業安定課  
課長 川原 輝喜  
職業紹介主任 吉井 典之  
電話 088-885-6051

## 平成24年3月新規学卒者の求人・求職・就職状況(平成24年3月末現在)

- 高校生の就職内定率は過去10年間で2番目に高い数値 -

高知労働局は26日、平成24年3月新規学卒者について、平成24年3月末現在の求人・求職・就職状況を取りまとめました。

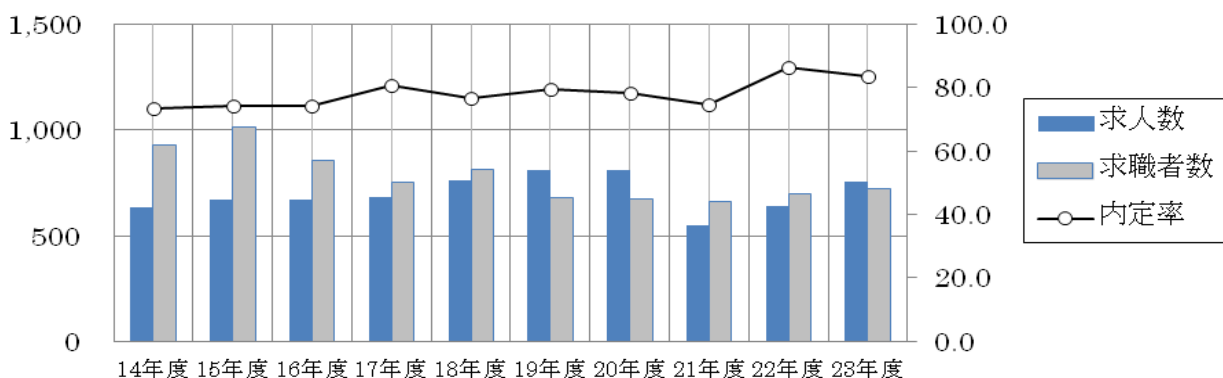
### 【高校新卒者】

- 就職内定率 89.2%で、前年同期比1.8ポイントの減。
- 就職内定者数 1,058人で、同1.1%の増。
- 求人数 1,228人で、同2.9%の増。
- 求職者数 1,186人で、同3.0%の増。
- 求人倍率 1.04倍で、前年同月と同じ。

### 【大卒新卒者】

- 就職内定率 87.7%で、前年同期比1.4ポイントの増。
- 就職内定者数 959人で、同4.8%の増。
- 求人数 4,604人で、同6.5%の増。
- 求職者数 1,093人で、同3.1%の増。
- 求人倍率 4.21倍で、同0.13ポイントの増。

### 【高等学校】 県内求人数・県内就職希望者数・県内内定率の推移(3月末)



	14年度	15年度	16年度	17年度	18年度	19年度	20年度	21年度	22年度	23年度
求人数	637	670	671	686	761	813	813	552	640	758
求職者数	930	1,016	858	755	816	677	672	663	698	721
内定率	73.5	74.4	74.7	80.7	76.6	79.6	78.3	74.7	86.4	83.8

## 【高等学校概況】

- ①県内求人数は758人で、前年同期に比べ18.4%増加した（前月比5人増）。県外求人は470人で前年同期に比べ15.0%減少した（前月と同数）。求人総数では1,228人で前年同期と比べ2.9%増加した。
- ②県内求職者数は721人で、前年同期に比べ3.3%増加した（前月比24人増）。県外求職者数は465人で前年同期に比べ2.6%増加した（前月比2人増）。求職者総数では1,186人で前年同期と比べ3.0%増加した。
- ③県内求人に対する県内就職希望者の求人倍率は、1.05倍で前年同期を0.13ポイント上回った。対して県外求人に対する県外就職希望者の求人倍率は1.01倍であるが、前年同期を0.21ポイント下回り、平成5年度以降で過去最低となった。全体では1.04倍で前年同期と同じ数値となった。
- ④県内求人を産業別にみると、建設業、製造業、卸売業・小売業、生活関連サービス業・娯楽業で10人以上求人数が増加した。（前年同月比）
- ⑤就職内定者数は、全体で1,058人となり、前年同期に比べ1.1%増加した。また、県内事業所への就職内定者数は604人となり、前年同期に比べ0.2%増加した。
- ⑥就職内定率は、全体で89.2%となり、前年同期を1.8ポイント下回ったが、3月としては過去10年間で2番目に高い数値となった。また県内就職内定率は83.8%で同じく過去10年間で2番目に高い数値となり、県外就職内定率についても、97.6%となり同じく過去10年間で2番目に高い数値となった。

## 【大学概況】

- ・就職内定者数は、全体で959人となり、前年同期に比べ4.8%増加した。また就職内定率は、全体で87.7%となり、前年同期を1.4ポイント上回った。

### \*今後の取組

高知労働局・ハローワークにおいては、未内定の学生・生徒に対して学校と連携してジョブサポーター等による個別支援を実施したところです。（別紙1）（別紙2）

#### 具体的には

- ①高校生に対しては、12月以降に各高校で未内定者に対するハローワークガイダンス（ハローワークの利用説明会）を実施し、12月末現在の未内定者271人の内、213人が登録し、ハローワークと高校が連携し、就職支援を行ったところ、3月末までに77人が就職内定となりました。
- ②大学生に対しては、大学の協力のもと、大学への出張相談、就職支援セミナーを開催し、平成23年度は277人が就職内定しました。

現在は、6月末までを目途に未就職卒業者を「ひとりにしない」ため、下記のようにジョブサポーターによる集中的な個別支援を実施しています。

- ①高校生に対しては、未就職卒業者に対して、ハローワークから求人情報の定期的送付、ハローワークへの継続的な来所勧奨等の取組を実施していきます。
- ②大学生に対しては、未就職卒業者に対して、県外に帰郷された学生を含めてハローワークから求人情報の定期的送付や、帰郷先の就職面接会の情報提供、新卒応援ハローワークの案内等を行っていきます。

また、ハローワークに未登録の学生に対して、登録勧奨を行っていきます。

- ③さらには、未就職卒業生に対して、既卒者を採用する事業主への奨励金(\*)を活用して求人の確保等を行っていきます。
- (\*)以下のa.bいずれの奨励金も平成24年6月末までにハローワークから紹介を受け、平成24年7月末までに雇用開始した労働者が支給対象となります。

a.3年以内既卒者（新卒扱い）採用拡大奨励金・・・正規雇用から6ヶ月定着した場合に、100万円支給

b.3年以内既卒者トライアル雇用奨励金・・・トライアル雇用期間（原則3ヶ月）：1人につき月額10万円

正規雇用から3ヶ月後：50万円支給

なお、5月16日に高知県知事、高知県教育長、高知労働局長の連名で、「平成25年3月新規高等学校卒業予定者への求人の早期提出と採用拡大についての要請」を県内主要経済4団体、高知県工業会におこないます。

## 24年3月新規中学・高等学校・大学等卒業生求人・求職・就職状況

24年3月末現在

高知労働局職業安定課

	卒業生数 (見込)	就職希望者数			求人件数			求人数			就職(内定)者数			就職内定率			
		計	県内	県外	計	県内	県外	計	県内	県外	計	県内	県外	計	県内	県外	
中学	計	7,098	3	2	1	30	2	28	30	2	28	3	2	1	100.0%	100.0%	100.0%
	男	3,678	3	2	1							3	2	1	100.0%	100.0%	100.0%
	女	3,420	0	0	0							0	0	0	—	—	—
高校	計	7,046	1,186	721	465	852	382	470	1,228	758	470	1,058	604	454	89.2%	83.8%	97.6%
	専攻科	(113)	(103)	(44)	(59)	(38)	(0)	(38)	(38)	(0)	(38)	(97)	(38)	(59)	(94.2%)	(86.4%)	(100.0%)
	男	3,490	714	395	319							642	328	314	89.9%	83.0%	98.4%
	専攻科	(26)	(18)	(8)	(10)							(15)	(5)	(10)	(83.3%)	(62.5%)	(100.0%)
	女	3,556	472	326	146							416	276	140	88.1%	84.7%	95.9%
専攻科	(87)	(85)	(36)	(49)							(82)	(33)	(49)	(96.5%)	(91.7%)	(100.0%)	
専修	計	1,198	1,064	844	220	6,937	1,160	5,777	6,937	1,160	5,777	941	775	166	88.4%	91.8%	75.5%
	高等課程	(25)	(8)	(5)	(3)	(2)	(2)	(0)	(2)	(2)	(0)	(7)	(4)	(3)	(87.5%)	(80.0%)	(100.0%)
	男	482	430	326	104							369	292	77	85.8%	89.6%	74.0%
	高等課程	(15)	(4)	(2)	(2)							(4)	(2)	(2)	(100.0%)	(100.0%)	(100.0%)
	女	716	634	518	116							572	483	89	90.2%	93.2%	76.7%
高等課程	(10)	(4)	(3)	(1)							(3)	(2)	(1)	(75.0%)	(66.7%)	(100.0%)	
高専	計	162	96	16	80	524	42	482	524	42	482	93	16	77	96.9%	100.0%	96.3%
	男	140	79	14	65							76	14	62	96.2%	100.0%	95.4%
	女	22	17	2	15							17	2	15	100.0%	100.0%	100.0%
短大	計	434	250	221	29	1,240	292	948	1,240	292	948	226	197	29	90.4%	89.1%	100.0%
	男	96	35	32	3							24	21	3	68.6%	65.6%	100.0%
	女	338	215	189	26							202	176	26	94.0%	93.1%	100.0%
大学 (医大除)	計	1,510	1,093	316	777	4,604	441	4,163	4,604	441	4,163	959	291	668	87.7%	92.1%	86.0%
	男	767	481	129	352							439	117	322	91.3%	90.7%	91.5%
	女	743	612	187	425							520	174	346	85.0%	93.0%	81.4%
能開校	計	49	33	29	4	108	38	70	108	38	70	31	27	4	93.9%	93.1%	100.0%
	男	44	28	24	4							26	22	4	92.9%	91.7%	100.0%
	女	5	5	5	0							5	5	0	100.0%	100.0%	—

※中学校・高等学校については、学校又は安定所における取扱数を集計。

※大学・短大・高専・専修・能開校については、学校の協力により、学校が把握できている数字を労働局で集計。(厚生労働省および文部科学省が公表する「大学等卒業予定者の就職内定状況調査」と調査方法が異なるため、直接数字が比較できるものではありません。)



新規「大学」卒業生求人・求職・就職状況（年度別推移）

<各年 3月末日現在>

高知労働局職業安定課

【 24年3月卒業予定者の状況 】

求人 数	・ ・ ・ ・	4,604 人	( 対前年比	6.5%)
求人 数 (県内)	・ ・ ・ ・	441 人	( 対前年比	8.1%)
求職者 数	・ ・ ・ ・	1,093 人	( 対前年比	3.1%)
求人倍率	・ ・ ・ ・	4.21 倍	( 対前年比	0.13 ポイント)
就職内定率	・ ・ ・ ・	87.7 %	( 対前年比	1.4 ポイント)
※就職未内定者数	・ ・ ・ ・	134 人	( 対前年比	-7.6%)

	14年度	15年度	16年度	17年度	18年度	19年度	20年度	21年度	22年度	23年度
①求人数[全数]	3,743	4,001	4,626	4,734	6,512	6,707	6,042	4,949	4,321	4,604
対前年比	▲1.8%	6.9%	15.6%	2.3%	37.6%	3.0%	▲9.9%	▲18.1%	▲12.7%	6.5%
②求人数[県内]	239	247	264	271	361	327	287	262	408	441
対前年比	▲19.5%	3.3%	6.9%	2.7%	33.2%	▲9.4%	▲12.2%	▲8.7%	55.7%	8.1%
③求人数[県外]	3,504	3,754	4,362	4,463	6,151	6,380	5,755	4,687	3,913	4,163
対前年比	▲0.3%	7.1%	16.2%	2.3%	37.8%	3.7%	▲9.8%	▲18.6%	▲16.5%	6.4%
④求職者数	1,210	1,217	1,274	1,115	1,185	1,166	1,142	1,086	1,060	1,093
対前年比	11.8%	0.6%	4.7%	▲12.5%	6.3%	▲1.6%	▲2.1%	▲4.9%	▲2.4%	3.1%
⑤求職者数[県内]	394	410	386	266	283	235	252	251	261	316
対前年比	14.2%	4.1%	▲5.9%	▲31.1%	6.4%	▲17.0%	7.2%	▲0.4%	4.0%	21.1%
※求職者数[県外]	816	807	888	849	902	931	890	835	799	777
対前年比	10.7%	▲1.1%	10.0%	▲4.4%	6.2%	3.2%	▲4.4%	▲6.2%	▲4.3%	▲2.8%
⑥就職内定数	840	1,004	1,068	897	1,090	1,064	1,055	918	915	959
対前年比	8.7%	19.5%	6.4%	▲16.0%	21.5%	▲2.4%	▲0.8%	▲13.0%	▲0.3%	4.8%
⑦就職内定数[県内]	273	344	325	204	214	192	212	223	230	291
対前年比	2.2%	26.0%	▲5.5%	▲37.2%	4.9%	▲10.3%	10.4%	5.2%	3.1%	26.5%
※就職内定数[県外]	567	660	743	693	876	872	843	695	685	668
対前年比	12.1%	16.4%	12.6%	▲6.7%	26.4%	▲0.5%	▲3.3%	▲17.6%	▲1.4%	▲2.5%
求人倍率(①/④)	3.09	3.29	3.63	4.25	5.50	5.75	5.29	4.56	4.08	4.21
対前年比(ポイント)	▲0.43	0.20	0.34	0.62	1.25	0.26	▲0.46	▲0.73	▲0.48	0.13
求人倍率[県内](②/⑤)	0.61	0.60	0.68	1.02	1.28	1.39	1.14	1.04	1.56	1.40
対前年比(ポイント)	▲0.25	▲0.01	0.08	0.34	0.26	0.11	▲0.25	▲0.10	0.52	▲0.16
求人倍率[県外]	4.29	4.65	4.91	5.26	6.82	6.85	6.47	5.61	4.90	5.36
対前年比(ポイント)	▲0.48	0.36	0.26	0.35	1.56	0.03	▲0.38	▲0.86	▲0.71	0.46
就職内定率(⑥/④)	69.4%	82.5%	83.8%	80.4%	92.0%	91.3%	92.4%	84.5%	86.3%	87.7%
対前年比(ポイント)	▲2.0	13.1	1.3	▲3.4	11.6	▲0.7	1.1	▲7.9	1.8	1.4
就職内定率[県内](⑦/⑤)	69.3%	83.9%	84.2%	76.7%	75.6%	81.7%	84.1%	88.8%	88.1%	92.1%
対前年比(ポイント)	▲8.1	14.6	0.3	▲7.5	▲1.1	6.1	2.4	4.7	▲0.7	4.0
就職内定率[県外]	69.5%	81.8%	83.7%	81.6%	97.1%	93.7%	94.7%	83.2%	85.7%	86.0%
対前年比(ポイント)	0.8	12.3	1.9	▲2.1	15.5	▲3.4	1.0	▲11.5	2.5	0.3
未内定者	370	213	206	218	95	102	87	168	145	134
対前年比	19.7%	▲42.4%	▲3.3%	5.8%	▲56.4%	7.4%	▲14.7%	93.1%	▲13.7%	▲7.6%
就職未内定者数[県内]	121	66	61	62	69	43	40	28	31	25
対前年比	55.1%	▲45.5%	▲7.6%	1.6%	11.3%	▲37.7%	▲7.0%	▲30.0%	10.7%	▲19.4%
就職未内定者数[県外]	249	147	145	156	26	59	47	140	114	109
対前年比	7.8%	▲41.0%	▲1.4%	7.6%	▲83.3%	126.9%	▲20.3%	197.9%	▲18.6%	▲4.4%

\*①②③求人数については、求人件数1件につき求人1人で集計しています。

新規「高等学校」卒業生求人・求職・就職状況（年度別推移）  
 <各年 3月末日現在>

高知労働局職業安定課

【 24年3月卒業予定者の状況 】

求人数	・ ・ ・ ・	1,228人	（対前年比 2.9%）
求職者数	・ ・ ・ ・	1,186人	（対前年比 3.0%）
求人倍率	・ ・ ・ ・	1.04倍	（対前年比 0.00ポイント）
就職内定率	・ ・ ・ ・	89.2%	（対前年比 -1.8ポイント）
※就職未内定者数	・ ・ ・ ・	128人	（対前年比 23.1%）

	14年度	15年度	16年度	17年度	18年度	19年度	20年度	21年度	22年度	23年度
①求人数[全数]	1,281	1,196	1,308	1,549	2,148	2,300	2,166	1,173	1,193	1,228
対前年比	▲16.7%	▲6.6%	9.4%	18.4%	38.7%	7.1%	▲5.8%	▲45.8%	1.7%	2.9%
②求人数[県内]	637	670	671	686	761	813	813	552	640	758
対前年比	▲24.3%	5.2%	0.1%	2.2%	10.9%	6.8%	0.0%	▲32.1%	15.9%	18.4%
③求人数[県外]	644	526	637	863	1,387	1,487	1,353	621	553	470
対前年比	▲7.5%	▲18.3%	21.1%	35.5%	60.7%	7.2%	▲9.0%	▲54.1%	▲11.0%	▲15.0%
④求職者数	1,170	1,331	1,259	1,256	1,420	1,277	1,282	1,182	1,151	1,186
対前年比	▲14.5%	13.8%	▲5.4%	▲0.2%	13.1%	▲10.1%	0.4%	▲7.8%	▲2.6%	3.0%
⑤求職者数[県内]	930	1,016	858	755	816	677	672	663	698	721
対前年比	▲10.8%	9.2%	▲15.6%	▲12.0%	8.1%	▲17.0%	▲0.7%	▲1.3%	5.3%	3.3%
※求職者数[県外]	240	315	401	501	604	600	610	519	453	465
対前年比	▲26.4%	31.3%	27.3%	24.9%	20.6%	▲0.7%	1.7%	▲14.9%	▲12.7%	2.6%
⑥就職内定数	909	1,053	1,012	1,093	1,207	1,124	1,115	979	1,047	1,058
対前年比	▲5.0%	15.8%	▲3.9%	8.0%	10.4%	▲6.9%	▲0.8%	▲12.2%	6.9%	1.1%
⑦就職内定数[県内]	684	756	641	609	625	539	526	495	603	604
対前年比	0.1%	10.5%	▲15.2%	▲5.0%	2.6%	▲13.8%	▲2.4%	▲5.9%	21.8%	0.2%
※就職内定数[県外]	225	297	371	484	582	585	589	484	444	454
対前年比	▲17.9%	32.0%	24.9%	30.5%	20.2%	0.5%	0.7%	▲17.8%	▲8.3%	2.3%
求人倍率(①/④)	1.09	0.90	1.04	1.23	1.51	1.80	1.69	0.99	1.04	1.04
対前年比(ポイント)	▲0.03	▲0.19	0.14	0.19	0.28	0.29	▲0.11	▲0.70	0.05	0.00
求人倍率[県内](②/⑤)	0.68	0.66	0.78	0.91	0.93	1.20	1.21	0.83	0.92	1.05
対前年比(ポイント)	▲0.13	▲0.02	0.12	0.13	0.02	0.27	0.01	▲0.38	0.09	0.13
求人倍率[県外]	2.68	1.67	1.59	1.72	2.30	2.48	2.22	1.20	1.22	1.01
対前年比(ポイント)	0.55	▲1.01	▲0.08	0.13	0.58	0.18	▲0.26	▲1.02	0.02	▲0.21
就職内定率(⑥/④)	77.7%	79.1%	80.4%	87.0%	85.0%	88.0%	87.0%	82.8%	91.0%	89.2%
対前年比(ポイント)	7.8	1.4	1.3	6.6	▲2.0	3.0	▲1.0	▲4.2	8.2	▲1.8
就職内定率[県内](⑦/⑤)	73.5%	74.4%	74.7%	80.7%	76.6%	79.6%	78.3%	74.7%	86.4%	83.8%
対前年比(ポイント)	8.0	0.9	0.3	6.0	▲4.1	3.0	▲1.3	▲3.6	11.7	▲2.6
就職内定率[県外]	93.8%	94.3%	92.5%	96.6%	96.4%	97.5%	96.6%	93.3%	98.0%	97.6%
対前年比(ポイント)	9.8	0.5	▲1.8	4.1	▲0.2	1.1	▲0.9	▲3.3	4.7	▲0.4
未内定者	261	278	247	163	213	153	167	203	104	128
対前年比	▲36.7%	6.5%	▲11.2%	▲34.0%	30.7%	▲28.2%	9.2%	21.6%	▲48.8%	23.1%
就職未内定者数[県内]	246	260	217	146	191	138	146	168	95	117
対前年比	▲31.7%	5.7%	▲16.5%	▲32.7%	30.8%	▲27.7%	5.8%	15.1%	▲43.5%	23.2%
就職未内定者数[県外]	15	18	30	17	22	15	21	35	9	11
対前年比	▲71.2%	20.0%	66.7%	▲43.3%	29.4%	▲31.8%	40.0%	66.7%	▲74.3%	22.2%

\* 「④求職者数」・「⑤求職者数[県内]」は学校又は安定所の紹介を希望する者。  
 「⑥就職内定数」・「⑦就職内定数[県内]」は学校又は安定所の紹介によるもの。



[地域別]

	合計	中学	高校
合計	1,258	30	1,228
管内	760	2	758
県外	498	28	470
北海道	0	0	0
青森	0	0	0
岩手	0	0	0
宮城	0	0	0
秋田	0	0	0
山形	0	0	0
福島	0	0	0
茨城	6	0	6
栃木	2	0	2
群馬	0	0	0
埼玉	15	0	15
千葉	6	0	6
東京	58	0	58
神奈川	11	0	11
新潟	0	0	0
富山	0	0	0
石川	0	0	0
福井	0	0	0
山梨	0	0	0
長野	1	0	1
岐阜	5	0	5
静岡	0	0	0
愛知	98	18	80
三重	9	3	6
滋賀	9	0	9
京都	7	0	7
大阪	127	3	124
兵庫	25	0	25
奈良	1	0	1
和歌山	4	0	4
鳥取	0	0	0
島根	0	0	0
岡山	18	4	14
広島	8	0	8
山口	0	0	0
徳島	10	0	10
香川	44	0	44
愛媛	32	0	32
福岡	2	0	2
佐賀	0	0	0
長崎	0	0	0
熊本	0	0	0
大分	0	0	0
宮崎	0	0	0
鹿児島	0	0	0
沖縄	0	0	0

[ブロック別]

北海道	0	0	0
東北	0	0	0
関東	98	0	98
中部	113	21	92
近畿	173	3	170
中国	26	4	22
四国	86	0	86
九州	2	0	2

[産業別]

	合計	合計			中学			高校		
		計	県内	県外	計	県内	県外	計	県内	県外
農林漁業 (01-04)	11	11	0	0	0	0	11	11	0	
鉱業 (05)	0	0	0	0	0	0	0	0	0	
建設業 (06-08)	161	93	68	3	0	3	158	93	65	
製造業 (09-32)	358	167	191	13	2	11	345	165	180	
食品 (09)	49	38	11	0	0	0	49	38	11	
飲料・たばこ・飼料 (10)	6	5	1	0	0	0	6	5	1	
繊維工業 (11)	20	7	13	4	0	4	16	7	9	
木材・木製品 (12)	10	10	0	0	0	0	10	10	0	
家具・装備品 (13)	11	2	9	0	0	0	11	2	9	
パルプ・紙・紙加工品 (14)	24	24	0	0	0	0	24	24	0	
印刷・同関連業 (15)	1	0	1	0	0	0	1	0	1	
化学工業 (16)	11	0	11	0	0	0	11	0	11	
石油製品・石炭製品 (17)	2	0	2	0	0	0	2	0	2	
プラスチック (18)	7	6	1	0	0	0	7	6	1	
ゴム (19)	5	2	3	0	0	0	5	2	3	
窯業 (21)	11	4	7	1	1	0	10	3	7	
鉄鋼業 (22)	39	15	24	0	0	0	39	15	24	
非鉄金属 (23)	15	1	14	0	0	0	15	1	14	
金属製品 (24)	23	9	14	1	1	0	22	8	14	
はん用機械器具 (25)	14	8	6	0	0	0	14	8	6	
生産用機械器具 (26)	26	22	4	0	0	0	26	22	4	
業務用機械器具 (27)	2	0	2	0	0	0	2	0	2	
電子部品・デバイス・電子回路 (28)	8	2	6	0	0	0	8	2	6	
電気機械器具 (29)	16	0	16	1	0	1	15	0	15	
情報通信機械器具 (30)	2	0	2	0	0	0	2	0	2	
輸送用機械器具 (31)	53	10	43	6	0	6	47	10	37	
その他の製造業 (20, 32)	3	2	1	0	0	0	3	2	1	
電気・ガス・熱供給・水道業 (33-36)	19	10	9	0	0	0	19	10	9	
情報通信業 (37-41)	11	3	8	0	0	0	11	3	8	
運輸業 (42-49)	47	8	39	0	0	0	47	8	39	
卸売業・小売業 (50-61)	136	102	34	0	0	0	136	102	34	
卸売業 (50-55)	50	41	9	0	0	0	50	41	9	
小売業 (56-61)	86	61	25	0	0	0	86	61	25	
金融業・保険業 (62-67)	4	3	1	0	0	0	4	3	1	
不動産業・物品賃貸業 (68-70)	8	8	0	0	0	0	8	8	0	
学術研究・技術サービス業 (71-74)	12	8	4	0	0	0	12	8	4	
飲食店・宿泊業 (75-77)	38	29	9	1	0	1	37	29	8	
飲食店 (76-77)	21	15	6	1	0	1	20	15	5	
生活関連サービス事業・娯楽業 (78-80)	188	105	83	13	0	13	175	105	70	
教育・学習支援業 (81-82)	6	5	1	0	0	0	6	5	1	
医療・福祉 (83-85)	166	134	32	0	0	0	166	134	32	
複合サービス事業 (86, 87)	11	11	0	0	0	0	11	11	0	
サービス業 (88-90)	5	3	2	0	0	0	5	3	2	
職業紹介・労働者派遣業 (91)	3	0	3	0	0	0	3	0	3	
公務、その他 (92-99)	74	60	14	0	0	0	74	60	14	
合計	1,258	760	498	30	2	28	1,228	758	470	

[職業別]

専門・技術・管理的職業 (01-24)	278	187	91	1	0	1	277	187	90
事務的職業 (25-31)	60	44	16	0	0	0	60	44	16
販売の職業 (32-33)	96	69	27	0	0	0	96	69	27
サービスの職業 (34-39)	242	145	97	13	0	13	229	145	84
技能工・採掘・製造・建築の職業 (51-80)	509	258	251	16	2	14	493	256	237
製造・製作の職業 (51-72)	347	160	187	12	2	10	335	158	177
定置・建設機械運転、電気作業 (73, 74)	66	34	32	0	0	0	66	34	32
採掘・建設・労務の職業 (75-80)	96	64	32	4	0	4	92	64	28
その他の職業 (40-50)	73	57	16	0	0	0	73	57	16

[規模別]

29人以下	236	164	72	11	1	10	225	163	62
30~99人	318	244	74	12	1	11	306	243	63
100~299人	291	216	75	0	0	0	291	216	75
300~499人	78	52	26	0	0	0	78	52	26
500~999人	94	55	39	0	0	0	94	55	39
1000人以上	241	29	212	7	0	7	234	29	205

# ハローワークで新卒者の就職支援を進めています！ (別紙1)

高知労働局・ハローワークでは、将来の日本を担う新卒者が安定した仕事に就けるよう、新卒者・既卒者の就職支援を進めています。

## 「ジョブサポーター」の抜本的増員によるきめ細かな支援

「ジョブサポーター」を抜本的に増員(※)、ハローワーク・新卒応援ハローワークで学校と連携したきめ細かな支援を行っています。

【就職者数】平成22年度(平成22年9月～23年3月末) **580人** 平成23年度(平成24年3月末までの速報値) **1,667人**

※928人(平成22年度当初)→1,753人(経済対策(平成22年9月10日))→2,003人(緊急総合経済対策(平成22年10月8日))→2,103人(平成23年度一次補正)→2,203人(平成23年度三次補正)→2,300人(平成24年度)【全国】

### 【主な活動】

- 新卒者・既卒者向けの求人開拓(平成23年度は**601人分**を開拓)
- 担当者制の個別支援(定期的な求人情報の提供、応募先の選定や就職活動の進め方の相談、エントリーシートや履歴書などの作成相談、面接指導など)
- 学校担当者制による、出張相談(平成23年度407回、相談件数868件)・就職支援セミナー(平成23年10月～24年3月末47回、参加者680人)など学校のニーズに合わせた支援
- 職業適性検査やハローワーク利用説明会、各種ガイダンス・セミナーなどの実施



【新卒応援ハローワークで相談】

### ○文部科学省・経済産業省との連携による「卒業前最後の集中支援」(平成22年度からの取組)

卒業が迫った年度末には、卒業までの就職を目標に、学校等の協力を得て新卒応援ハローワークやハローワークへの未内定者の誘導、ジョブサポーターによる電話等での来所の呼びかけ・来所者への個別支援、面接会の集中開催などを実施。

平成22年度は**192人**が就職(23年2～3月)、さらに卒業後も3か月以内の就職を目指し集中的に支援、6月末までに**160人**が就職。

### ○保護者への働きかけも進めています！

労働局等から学生・生徒の保護者に、就職をあきらめないこと、中小・中堅企業にも目を向けること、新卒応援ハローワークやハローワークを積極的に活用することなどを呼びかける啓発文書を送付。平成23年度(平成24年3月末まで)の送付件数は1,824件。

### ○「地域若者サポートステーション」との連携によるニート等の若者の就職支援に取り組んでいます！

就労準備ができたニートなどの若者を「地域若者サポートステーション」と連携し、ジョブサポーター等がケースワーク方式で支援。



## 全都道府県にワンストップで新卒者を支援する「新卒応援ハローワーク」を設置！

全都道府県に、就職活動中の学生・既卒者の皆様が利用しやすい専門のハローワークとして「新卒応援ハローワーク」を設置しました（平成22年9月24日～、平成24年4月1日現在57カ所）。

※高知新卒応援ハローワーク実績（高知市帯屋町2-1-35片岡ビル3階 TEL 088-802-2076）

【利用者数（延べ）】平成22年度（平成22年9月～23年3月末） **2,747人** 平成23年度（平成24年3月末までの速報値） **3,860人**

【就職者数】平成22年度（平成22年9月～23年3月末） **192人** 平成23年度（平成24年3月末までの速報値） **456人**



【新卒応援ハローワークの風景】

### 【主な支援メニュー】

- 全国ネットワークによる豊富な求人情報の提供・職業紹介・中小企業とのマッチング
- 就職活動に役立つ各種セミナー
- 担当者を決めての個別支援（定期的な求人情報の提供、応募先の選定や就職活動の進め方の相談、エントリーシートや履歴書などの作成相談、面接指導など）
- 臨床心理士による心理的サポート

## 「3年以内既卒者の新卒扱い」の普及に取り組んでいます！

雇用対策法に基づく「青少年雇用機会確保指針」（※）を改正（平成22年11月15日）し、事業主が取り組むべき措置として、**学校等を卒業後少なくとも3年間は新卒として応募できるようにすることを盛り込み**、労働局・ハローワークにおいて事業主への周知を進めています。

※ 雇用対策法第7条において事業主の努力義務として「青少年の雇用機会の確保」が定められており、事業主が具体的に取り組むべき事項を定めたものが「青少年雇用機会確保指針」です。

卒業後3年以内の既卒者を採用する事業主を支援するために、平成22年9月24日にこれらの方を採用する事業主への奨励金制度（※）を創設しました。

【雇用開始者数】平成22年度（平成22年9月～23年3月末） **154人** 平成23年度（平成24年3月末までの速報値） **379人**

※ 3年以内の既卒者を対象にトライアル雇用を行う企業への奨励金・長期に育成支援が必要な3年以内の既卒者を対象にトライアル雇用を行う企業への奨励金・新卒扱いで3年以内の既卒者を採用する企業への奨励金



## 新卒者と中小・中堅企業とのマッチングに取り組んでいます！

新卒者が中小・中堅企業の人事担当者に直接、仕事の内容・魅力などを直接確認・応募できるように、企業説明会や就職面接会を開催しています。**平成23年度は7回実施**。

さらに、高校生を対象に、学校推薦開始前の職場見学会や企業経営者などによる仕事についての講演会（キャリア探索プログラム）、職場体験受け入れ先の開拓支援などを行っています。

【左:企業説明会】【右:キャリア探索プログラム】



## ハローワークを通じて就職に結びついた好事例

### 事例1

大学卒業直後に大学から勧められ大学出張相談に参加したAさん。その後2カ月ほどは新卒応援ハローワークに来所し数社紹介を受けたが不採用となり来所が途絶えた。電話や郵送で求人情報の提供・セミナー参加案内を継続。8月になり適性検査セミナーに参加、カウンセリングを受け就職活動の方向性に間違いがないことを確認。社会経験を積むためアルバイトを始め多忙となるが、引き続き電話等で求人情報を提供。2月に情報提供した求人への応募を決意し、3回の履歴書作成支援の後応募、採用となった。

### 事例2

高校卒業後は短時間のアルバイトを続けていたBさん。兄の就職をきっかけに真剣に求職活動をするようになったが、賃金だけをみて闇雲に応募を繰り返し、書類選考で不採用となることが続き自信をなくしていた。相談の中でBさんが希望する接客業の仕事内容をほとんど理解していないことが判明。仕事内容を具体的に説明し、実際に店舗に行き自分が働いているところをイメージするよう助言。志望動機が明確になった。アルバイト経験の中で評価された「挨拶」「明るさ」「素直さ」をアピールするよう提案。面接の練習を複数回行い当日もあがらず面接に臨めたBさんは、希望する接客業で採用となった。

### その他の取組

卒業前にハローワーク登録ガイダンスを大学で実施しハローワークの利用方法や支援の内容等を周知した。C大学では8名が登録。ハローワークにおいて一般求人の学生応募の交渉、職業相談やジョブサポーターによる求人等の情報の提供、電話による来所勧奨などの支援を継続して実施。半数の4名がハローワークの紹介により採用となった。



# 卒業前最後の集中支援2012の取組状況 (別紙2)

新卒者の就職環境が依然として厳しいことを踏まえ、文部科学省、厚生労働省、経済産業省は、未内定の学生・生徒が1人でも多く卒業までに就職できるよう、1月17日から3月末までを集中支援期間とし、「卒業前最後の集中支援2012」を実施し、同期間中に3.5万人を就職させ、未内定卒業者を前年以下とします。

## 高知労働局の主な取組

### 未内定の学生・生徒を「ひとりにしない」ジョブサポーターや キャリアカウンセラー等の連携による個別支援の徹底

【平成23年度実績（1月～3月末・速報値）】

相談件数 のべ1,737件、 就職者数384人

【平成22年度実績（1月～3月末）】

相談件数 のべ1,349件、 就職者数226人

### 中堅・中小企業中心の就職面接会の開催

未内定の学生・生徒も参加できる、中堅・中小企業を中心とした就職面接会を開催

【実績（1月～3月末・速報値）】 高知市、安芸市、土佐清水市、四万十町の4会場で開催

開催日：平成24年1月25日（安芸市）、2月7日（土佐清水市）、  
2月14日（四万十町）、2月22日（高知市）

参加企業数：82社 参加学生数：87人 就職者数：10人

※ 就職面接会の開催スケジュールは、大卒等就職情報WEB提供サービスで検索できます。

(<http://job.gakusei.go.jp/service/231030.do?action=initDisp&screenId=231030>)