

平成 25 年 1 月 31 日

【照会先】

高知労働局職業安定部職業安定課

課長 川原 輝喜

職業紹介主任 吉井 典之

電話 088-885-6051

報道関係者各位

平成 25 年 3 月新規学卒者の求人・求職・就職状況(平成24年12月末現在)

- 「未内定就活生への集中支援2013」を実施 -

高知労働局は平成 25 年 3 月新規学卒者について、平成 24 年 12 月末現在の求人・求職・就職状況を取りまとめましたのでお知らせします。

高校生の就職内定率は過去 10 年間で 2 番目に高い数値

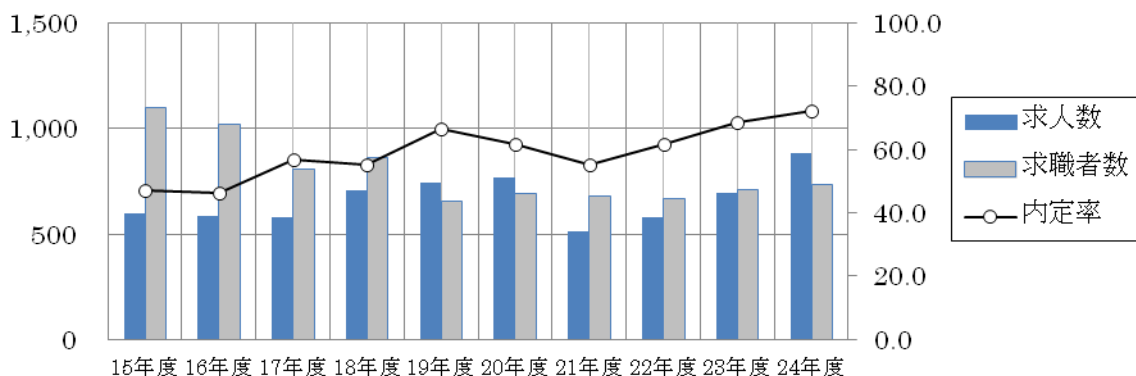
【高校新卒者】

- 就職内定率 78.8%で、前年同期比1.5ポイントの増。
- 就職内定者数 938人で、同1.4%の増。
- 求人数【県内】 882人で、同26.7%の増。
- 求職者数 1,190人で、同0.5%の減。
- 求人倍率【県内】 1.20倍で、前年同月比0.22ポイントの増。

【大卒新卒者】

- 就職内定率 61.3%で、前年同期比9.6ポイントの増。
- 就職内定者数 791人で、同21.1%の増。
- 求職者数 1,290人で、同2.1%の増。

【高等学校】県内求人数・県内就職希望者数・県内内定率の推移(12月末)



	15年度	16年度	17年度	18年度	19年度	20年度	21年度	22年度	23年度	24年度
県内求人数	599	583	581	707	744	771	510	579	696	882
県内求職者数	1,102	1,019	810	860	654	690	680	666	713	736
県内内定率	47.1	46.4	56.9	55.2	66.8	61.7	55.3	61.7	68.7	72.1

【高等学校概況】

- ① 県内求人数は882人（前月比22人増）で、前年同期に比べ26.7%増加した。
12月末現在においては平成13年度以降の最高値となった。
- ② 求職者総数は1,190人（前月比5人減）で前年同期と比べると0.5%減少した。
うち県内求職者数は736人（前月比3人減）で、前年同期に比べ3.2%増加した。
うち県外求職者数は454人（前月比2人減）で前年同期に比べ6.0%減少した。
- ③ 県内求人に対する県内就職希望者の求人倍率は、1.20倍で前年同期を0.22ポイント上回った。
12月末現在においては平成10年度以降の最高値となった。
- ④ 県内求人数を産業別にみると、①製造業、②医療・福祉、③公務、その他、④生活関連サービス業・娯楽業と建設業の順となっている。前年同期と比較すると建設業、製造業、飲食店・宿泊業、医療・福祉、公務・その他で10人以上求人数が増加している。
- ⑤ 就職内定者数は、全体で938人（前月比100人増）となり、前年同期に比べ1.4%増加した。
うち県内事業所への就職内定者数は531人（前月比77人増）と前年同期に比べ8.4%増加し、12月末としては平成14年度以降最高値となったが、県外事業所への就職内定者数は407人（前月比23人増）となり、前年同期に比べ6.4%減少した。
- ⑥ 就職内定率は、全体で78.8%（前月比8.7ポイント上昇）となり前年同期を1.5ポイント上回り、12月末としては過去10年間で2番目に高い数値となった。県内就職内定率は72.1%（前月比10.7ポイント上昇）で前年同期を3.4ポイント上回り、平成8年度以降の最高値となった。また、県外就職内定率は、89.6%（前月比5.4ポイント上昇）となり、前年同期を0.5ポイント下回った。
- ⑦ 県外高卒求人について
12月末の県外求人件数は839件。産業別求人割合は多い順に、製造業（構成比21.2%）、飲食店・宿泊業（17.6%）、建設業（14.9%）、生活関連サービス事業・娯楽業（13.3%）、卸売業・小売業（9.2%）の順となっている。地域別では、求人件数の多い順に大阪194件（構成比23.1%）、東京156件（18.6%）、愛知133件（15.9%）、香川53件（6.3%）となっており、前年同期が大阪124件（構成比26.5%）、東京58件（12.4%）、愛知81件（17.3%）、香川44件（9.4%）であったことから、東京の求人が増加していることが窺える。

（※注意）県外高卒求人については、今年度より、各高校へ求人企業から送付された求人票を基に求人件数を計上しています。前年度までの取り扱いである、求人企業が高校管轄のハローワークへ送付してきた求人票を基にした数値とは集計方法が異なるため、過去の数値との単純比較ができないことにご留意ください。

*高校生の応募については、学校長の推薦をもって9月16日から選考が開始されました。

【大学概況】

- ・就職内定者数は、全体で791人（前月比36人増）となり、前年同期と比べ21.1%増加した。
就職内定率は、全体で61.3%（前月比2.7ポイント上昇）となり、前年同期を9.6ポイント上回った。
*企業側倫理憲章においては、12月1日採用広報活動の開始、4月1日選考活動の開始、10月1日正式内定の開始と定めてあり、労働局においても10月末より内定率を公表しています。

【未内定就活生への集中支援2013】

厚生労働省では文部科学省・経済産業省と連携し、「就職をあきらめさせない」ため「未内定就活生への集中支援2013」を1月18日から実施しています。高知労働局・ハローワークでは関係機関とも連携しながら、主に下記事項について重点的に取り組んでいます。

①新規高卒

- ・12月以降、就職未内定者を対象とした職業ガイダンスを実施するとともに、高校と連携して未内定者との個別相談、個別支援を行っています。（12月実績18校実施、48人登録）
- ・未充足高卒求人の情報提供、希望する業種・職種等に配慮した個別求人開拓の実施、ハローワークにおける一般求人での職業紹介を行っています。

②新規大卒者等

- ・各大学において、内定状況の把握に努め、「新卒応援ハローワーク利用説明会」、「登録会」の開催や案内パンフレットの送付等により、新卒応援ハローワークへの登録を積極的に勧奨しています。
- ・新卒応援ハローワークにおいて、①県内就職希望者に対し、就職ニーズを踏まえた個別求人開拓、県内未充足求人とのマッチングの推進、②県外就職希望者に対し、ハローワークシステムに登録されている就職希望地の求人情報及び就職面接会の開催情報の提供、等により担当者による個別のきめ細かな支援を実施しています。

③地域就職面接会（安芸市1/29・高知市2/6・四万十市2/13・四万十町2/15開催予定）

一般求職者及び学卒未内定者を対象とした面接会です。学卒未内定者に積極的な参加勧奨を行っています。

④未内定者の保護者への周知

未内定者の保護者に対して、学生・生徒がハローワークで支援を受けるよう勧奨を依頼しています。

25年3月新規中学・高等学校・大学等卒業生求人・求職・就職状況

24年12月末現在

高知労働局職業安定課

	卒業生数 (見込)	就職希望者数			求人件数			求人数			就職(内定)者数			就職内定率			
		計	県内	県外	計	県内	県外	計	県内	県外	計	県内	県外	計	県内	県外	
中学	計	6,845	4	3	1	36	0	36	0	0		0	0	0	0.0%	0.0%	0.0%
	男	3,476	2	1	1							0	0	0	0.0%	0.0%	0.0%
	女	3,369	2	2	0							0	0	0	0.0%	0.0%	—
高校	計	7,102	1,190	736	454	1,217	378	839	882	882		938	531	407	78.8%	72.1%	89.6%
	専攻科	(116)	(109)	(46)	(63)	(0)	(0)	(0)	(0)	(0)		(80)	(24)	(56)	(73.4%)	(52.2%)	(88.9%)
	男	3,581	697	411	286							570	303	267	81.8%	73.7%	93.4%
	専攻科	(11)	(10)	(6)	(4)							(3)	(0)	(3)	(30.0%)		(75.0%)
	女	3,521	493	325	168							368	228	140	74.6%	70.2%	83.3%
専攻科	(105)	(99)	(40)	(59)							(77)	(24)	(53)	(77.8%)	(60.0%)	(89.8%)	
専修	計	1,220	1,146	982	164	6,471	927	5,544				655	538	117	57.2%	54.8%	71.3%
	高等課程	(16)	(9)	(8)	(1)	(0)	(0)	(0)				(0)	(0)	(0)			
	男	533	493	399	94							252	194	58	51.1%	48.6%	61.7%
	高等課程	(8)	(4)	(4)	(0)							(0)	(0)	(0)			(—)
	女	687	653	583	70							403	344	59	61.7%	59.0%	84.3%
高等課程	(8)	(5)	(4)	(1)							(0)	(0)	(0)				
高専	計	176	117	13	104	535	35	500				112	13	99	95.7%	100.0%	95.2%
	男	140	90	10	80							88	10	78	97.8%	100.0%	97.5%
	女	36	27	3	24							24	3	21	88.9%	100.0%	87.5%
短大	計	463	271	235	36	906	174	732				162	126	36	59.8%	53.6%	100.0%
	男	119	34	21	13							23	10	13	67.6%	47.6%	100.0%
	女	344	237	214	23							139	116	23	58.6%	54.2%	100.0%
大学 (医学部除)	計	1,879	1,290	297	993	9,368	821	8,547				791	170	621	61.3%	57.2%	62.5%
	男	1,038	630	108	522							380	65	315	60.3%	60.2%	60.3%
	女	841	660	189	471							411	105	306	62.3%	55.6%	65.0%
能開校	計	46	21	16	5	100	35	65				16	11	5	76.2%	68.8%	100.0%
	男	45	21	16	5							16	11	5	76.2%	68.8%	100.0%
	女	1	0	0	0							0	0	0	—	—	—

※中学校・高等学校については、学校又は安定所における取扱数を集計。

※大学・短大・高専・専修・能開校については、学校の協力により、学校が把握できている数字を労働局で集計。また、求人数は正確な把握が困難なため求人件数のみ集計。(厚生労働省および文部科学省が公表する「大学等卒業予定者の就職内定状況調査」と調査方法が異なるため、直接数字が比較できるものではありません。)

*高校の県内求人は公共職業安定所が受理した求人数、県外求人は高校が受理した求人件数を集計

[地域別]

[産業別]

	24年度	23年度	対前年比	24年度			23年度			対前年比(%)		
				計	県内	県外	計	県内	県外	計	県内	県外
合計	1,721	1,166	-									
管内	882	696	27									
県外	839	470	-									
北海道	5	0	-									
青森	0	0	-									
岩手	0	0	-									
宮城	0	0	-									
秋田	1	0	-									
山形	0	0	-									
福島	1	0	-									
茨城	2	6	-									
栃木	1	2	-									
群馬	7	0	-									
埼玉	21	15	-									
千葉	8	6	-									
東京	156	58	-									
神奈川	38	10	-									
新潟	2	0	-									
富山	0	0	-									
石川	3	0	-									
福井	0	0	-									
山梨	0	0	-									
長野	1	1	-									
岐阜	4	5	-									
静岡	3	0	-									
愛知	133	81	-									
三重	4	6	-									
滋賀	9	9	-									
京都	50	7	-									
大阪	194	124	-									
兵庫	41	27	-									
奈良	24	1	-									
和歌山	5	4	-									
鳥取	0	0	-									
島根	0	0	-									
岡山	21	14	-									
広島	18	8	-									
山口	0	0	-									
徳島	4	9	-									
香川	53	44	-									
愛媛	24	32	-									
福岡	6	1	-									
佐賀	0	0	-									
長崎	0	0	-									
熊本	0	0	-									
大分	0	0	-									
宮崎	0	0	-									
鹿児島	0	0	-									
沖縄	0	0	-									
農林漁業 (01-04)	17	13	4	11	11	0	-	18	-			
鉱業 (05)	1	1	0	0	0	0	-	-	-			
建設業 (06-08)	234	109	125	153	88	65	-	24	-			
製造業 (09-32)	357	179	178	340	160	180	-	12	-			
食品 (09)	56	40	16	46	35	11	-	14	-			
飲料・たばこ・飼料 (10)	3	2	1	6	5	1	-	▲60	-			
繊維工業 (11)	30	23	7	16	7	9	-	229	-			
木材・木製品 (12)	11	9	2	10	10	0	-	▲10	-			
家具・装備品 (13)	5	4	1	11	2	9	-	100	-			
パルプ・紙・紙加工品 (14)	25	23	2	24	24	0	-	▲4	-			
印刷・同関連業 (15)	5	1	4	1	0	1	-	-	-			
化学工業 (16)	10	0	10	11	0	11	-	-	-			
石油製品・石炭製品 (17)	1	0	1	2	0	2	-	-	-			
プラスチック (18)	17	7	10	7	6	1	-	17	-			
ゴム (19)	2	0	2	5	2	3	-	▲100	-			
窯業 (21)	12	7	5	10	3	7	-	133	-			
鉄鋼業 (22)	24	5	19	39	15	24	-	▲67	-			
非鉄金属 (23)	8	0	8	15	1	14	-	▲100	-			
金属製品 (24)	18	3	15	22	8	14	-	▲63	-			
はん用機械器具 (25)	18	14	4	14	8	6	-	75	-			
生産用機械器具 (26)	41	31	10	26	22	4	-	41	-			
業務用機械器具 (27)	4	0	4	2	0	2	-	-	-			
電子部品・デバイス・電子回路 (28)	3	0	3	8	2	6	-	▲100	-			
電気機械器具 (29)	7	0	7	15	0	15	-	-	-			
情報通信機械器具 (30)	2	0	2	2	0	2	-	-	-			
輸送用機械器具 (31)	47	7	40	47	10	37	-	▲30	-			
その他の製造業 (20, 32)	8	3	5	1	0	1	-	-	-			
電気・ガス・熱供給・水道業 (33-36)	16	11	5	19	10	9	-	10	-			
情報通信業 (37-41)	14	4	10	10	2	8	-	100	-			
運輸業 (42-49)	61	3	58	46	7	39	-	▲57	-			
卸売業・小売業 (50-61)	165	88	77	123	91	32	-	▲3	-			
卸売業 (50-55)	57	33	24	49	40	9	-	▲18	-			
小売業 (56-61)	108	55	53	74	51	23	-	8	-			
金融業・保険業 (62-67)	7	7	0	4	3	1	-	133	-			
不動産業・物品賃貸業 (68-70)	23	8	15	7	7	0	-	14	-			
学術研究・技術サービス業 (71-74)	25	13	12	12	8	4	-	63	-			
飲食店・宿泊業 (75-77)	189	41	148	37	27	10	-	52	-			
飲食店 (76-77)	135	14	121	18	13	5	-	8	-			
生活関連サービス事業・娯楽業 (78-80)	221	109	112	175	105	70	-	4	-			
教育・学習支援業 (81-82)	3	2	1	6	5	1	-	▲60	-			
医療・福祉 (83-85)	196	142	54	163	131	32	-	8	-			
複合サービス事業 (86, 87)	9	8	1	11	11	0	-	▲27	-			
サービス業 (88-90)	17	12	5	2	0	2	-	-	-			
職業紹介・労働者派遣業 (91)	12	0	12	3	0	3	-	-	-			
公務、その他 (92-99)	154	132	22	44	30	14	-	340	-			
合計	1,721	882	839	1,166	696	470	-	27	-			

[職業別]

[ブロック別]

	24年度	23年度	対前年比(%)	24年度			23年度			対前年比(%)		
				計	県内	県外	計	県内	県外	計	県内	県外
北海道	5	0	-									
東北	2	0	-									
関東	233	97	-									
中部	150	93	-									
近畿	323	172	-									
中国	39	22	-									
四国	81	85	-									
九州	6	1	-									
管理、専門・技術、事務 (01-31)	259	140	119	329	223	106	-	▲37	-			
販売 (32-34)	131	71	60	91	64	27	-	11	-			
サービス (35-42)	576	262	314	224	140	84	-	87	-			
生産工程・輸送・機械運転・建設・運搬等の職業 (49-78)	606	266	340	497	244	253	-	9	-			
生産工程の職業 (49-64)	362	153	209	328	151	177	-	1	-			
輸送の職業 (65-68)	21	0	21	18	2	16	-	▲100	-			
定置・建設機械運転、電気作業 (69, 72)	75	28	47	66	34	32	-	▲18	-			
建設・採掘・運搬等の職業 (70, 71, 73-78)	148	85	63	85	57	28	-	49	-			
上記以外の職業 (43-48)	149	143	6	25	25	0	-	472	-			

*これまで県外企業から県内のハローワークへ送付された求人を見逃しとして計上してきたが、平成24年度より企業からハローワークへ求人を送付しない取扱いとなったため、今年度より各高校に直接送付された求人を計上しており、以前の数値との比較はできない。

新規「高等学校」卒業生求人・求職・就職状況（年度別推移）

<各年12月末日現在>

高知労働局職業安定課

【25年3月卒業予定者の状況】

求人数[県内]	882人	(対前年比 26.7%)
求職者数	1,190人	(対前年比 -0.5%)
求人倍率[県内]	1.20倍	(対前年比 0.22ポイント)
就職内定率	78.8%	(対前年比 1.5ポイント)
※就職未内定者数	252人	(対前年比 -7.0%)

	15年度	16年度	17年度	18年度	19年度	20年度	21年度	22年度	23年度	24年度
①求人数[県内]	599	583	581	707	744	771	510	579	696	882
対前年比	5.6%	▲2.7%	▲0.3%	21.7%	5.2%	3.6%	▲33.9%	13.5%	20.2%	26.7%
②求人数(件数)[県外]	521	624	842	1,375	1,481	1,348	611	544	468	839
対前年比	▲18.1%	19.8%	34.9%	63.3%	7.7%	▲9.0%	▲54.7%	▲11.0%	▲14.0%	-(*)
③求職者数	1,436	1,431	1,304	1,472	1,278	1,320	1,216	1,134	1,196	1,190
対前年比	5.2%	▲0.3%	▲8.9%	12.9%	▲13.2%	3.3%	▲7.9%	▲6.7%	5.5%	▲0.5%
④求職者数[県内]	1,102	1,019	810	860	654	690	680	666	713	736
対前年比	3.4%	▲7.5%	▲20.5%	6.2%	▲24.0%	5.5%	▲1.4%	▲2.1%	7.1%	3.2%
⑤求職者数[県外]	334	412	494	612	624	630	536	468	483	454
対前年比	11.7%	23.4%	19.9%	23.9%	2.0%	1.0%	▲14.9%	▲12.7%	3.2%	▲6.0%
⑥就職内定数	788	806	914	1,027	1,008	998	836	798	925	938
対前年比	29.4%	2.3%	13.4%	12.4%	▲1.9%	▲1.0%	▲16.2%	▲4.5%	15.9%	1.4%
⑦就職内定数[県内]	519	473	461	475	437	426	376	411	490	531
対前年比	27.5%	▲8.9%	▲2.5%	3.0%	▲8.0%	▲2.5%	▲11.7%	9.3%	19.2%	8.4%
⑧就職内定数[県外]	269	333	453	552	571	572	460	387	435	407
対前年比	33.2%	23.8%	36.0%	21.9%	3.4%	0.2%	▲19.6%	▲15.9%	12.4%	▲6.4%
求人倍率[県内](①/④)	0.54	0.57	0.72	0.82	1.14	1.12	0.75	0.87	0.98	1.20
対前年比(ポイント)	0.01	0.03	0.15	0.10	0.32	▲0.02	▲0.37	0.12	0.11	0.22
求人倍率[県外](②/⑤)	1.56	1.51	1.70	2.25	2.37	2.14	1.14	1.16	0.97	1.85
対前年比(ポイント)	▲0.57	▲0.05	0.19	0.55	0.12	▲0.23	▲1.00	0.02	▲0.19	-(*)
就職内定率(⑥/③)	54.9%	56.3%	70.1%	69.8%	78.9%	75.6%	68.8%	70.4%	77.3%	78.8%
対前年比(ポイント)	10.3	1.4	13.8	▲0.3	9.1	▲3.3	▲6.8	1.6	6.9	1.5
就職内定率[県内](⑦/④)	47.1%	46.4%	56.9%	55.2%	66.8%	61.7%	55.3%	61.7%	68.7%	72.1%
対前年比(ポイント)	8.9	▲0.7	10.5	▲1.7	11.6	▲5.1	▲6.4	6.4	7.0	3.4
就職内定率[県外](⑧/⑤)	80.5%	80.8%	91.7%	90.2%	91.5%	90.8%	85.8%	82.7%	90.1%	89.6%
対前年比(ポイント)	12.9	0.3	10.9	▲1.5	1.3	▲0.7	▲5.0	▲3.1	7.4	▲0.5
未内定者	648	625	390	445	270	322	380	336	271	252
	▲14.3%	▲3.5%	▲37.6%	14.1%	▲39.3%	19.3%	18.0%	▲11.6%	▲19.3%	▲7.0%
就職未内定者数[県内]	583	546	349	385	217	264	304	255	223	205
対前年比	▲11.5%	▲6.3%	▲36.1%	10.3%	▲43.6%	21.7%	15.2%	▲16.1%	▲12.5%	▲8.1%
就職未内定者数[県外]	65	79	41	60	53	58	76	81	48	47
対前年比	▲33.0%	21.5%	▲48.1%	46.3%	▲11.7%	9.4%	31.0%	6.6%	▲40.7%	▲2.1%

*「③求職者数」は学校又は安定所の紹介を希望する者。「⑥就職内定数」は学校又は安定所の紹介によるもの。

(*)「②求人数[県外]」はこれまで県外企業から県内のハローワークへ送付された求人県外求人として計上してきたが、平成24年度より企業から

ハローワークへ求人送付しない取扱いとなった。そのため、今年度より各高校に直接送付された求人を計上しており、以前の数値との比較はできない。

*県外求人は求人件数を計上

新規「大学」卒業生求人・求職・就職状況（年度別推移）

<各年 12月末日現在>

高知労働局職業安定課

【 25年3月卒業予定者の状況 】

* 求人件数	9,368 件	(対前年比	113.4%)
* 求人数 (県内)	821 件	(対前年比	127.4%)
求職者数	1,290 人	(対前年比	2.1%)
* 求人倍率	7.26 倍	(対前年比	3.79 倍↑)
就職内定率	61.3 %	(対前年比	9.6 倍↑)
※就職未内定者数	499 人	(対前年比	-18.3%)

	15年度	16年度	17年度	18年度	19年度	20年度	21年度	22年度	23年度	24年度
①求人件数[全数]	3,943	4,498	4,581	6,367	6,591	6,025	4,899	4,163	4,390	9,368
対前年比	13.0%	14.1%	1.8%	39.0%	3.5%	▲8.6%	▲18.7%	▲15.0%	5.5%	113.4%
②求人件数[県内]	240	247	252	312	305	266	249	336	361	821
対前年比	10.1%	2.9%	2.0%	23.8%	▲2.2%	▲12.8%	▲6.4%	34.9%	7.4%	127.4%
③求人件数[県外]	3,703	4,251	4,329	6,055	6,286	5,759	4,650	3,827	4,029	8,547
対前年比	13.2%	14.8%	1.8%	39.9%	3.8%	▲8.4%	▲19.3%	▲17.7%	5.3%	112.1%
④求職者数	1,243	1,319	1,053	1,229	1,267	1,201	1,148	1,201	1,264	1,290
対前年比	▲1.2%	6.1%	▲20.2%	16.7%	3.1%	▲5.2%	▲4.4%	4.6%	5.2%	2.1%
⑤求職者数[県内]	386	351	250	261	240	245	264	258	291	297
対前年比	6.0%	▲9.1%	▲28.8%	4.4%	▲8.0%	2.1%	7.8%	▲2.3%	12.8%	2.1%
※求職者数[県外]	857	968	803	968	1,027	956	884	943	973	993
対前年比	▲4.1%	13.0%	▲17.0%	20.5%	6.1%	▲6.9%	▲7.5%	6.7%	3.2%	2.1%
⑥就職内定数	635	759	713	866	827	808	648	577	653	791
対前年比	1.0%	19.5%	▲6.1%	21.5%	▲4.5%	▲2.3%	▲19.8%	▲11.0%	13.2%	21.1%
⑦就職内定数[県内]	180	211	140	162	138	145	155	144	180	170
対前年比	1.1%	17.2%	▲33.6%	15.7%	▲14.8%	5.1%	6.9%	▲7.1%	25.0%	▲5.6%
※就職内定数[県外]	455	548	573	704	689	663	493	433	473	621
対前年比	0.9%	20.4%	4.6%	22.9%	▲2.1%	▲3.8%	▲25.6%	▲12.2%	9.2%	31.3%
求人倍率 (①/④)	3.17	3.41	4.35	5.18	5.20	5.02	4.27	3.47	3.47	7.26
対前年比(倍↑)	0.40	0.24	0.94	0.83	0.02	▲0.18	▲0.75	▲0.80	0.00	3.79
求人倍率[県内] (②/⑤)	0.62	0.70	1.01	1.20	1.27	1.09	0.94	1.30	1.24	2.76
対前年比(倍↑)	0.02	0.08	0.31	0.19	0.07	▲0.18	▲0.15	0.36	▲0.06	1.52
求人倍率[県外]	4.32	4.39	5.39	6.26	6.12	6.02	5.26	4.06	4.14	8.61
対前年比(倍↑)	0.66	0.07	1.00	0.87	▲0.14	▲0.10	▲0.76	▲1.20	0.08	4.47
就職内定率 (⑥/④)	51.1%	57.5%	67.7%	70.5%	65.3%	67.3%	56.4%	48.0%	51.7%	61.3%
対前年比(倍↑)	1.1	6.4	10.2	2.8	▲5.2	2.0	▲10.9	▲8.4	3.7	9.6
就職内定率[県内] (⑦/⑤)	46.6%	60.1%	56.0%	62.1%	57.5%	59.2%	58.7%	55.8%	61.9%	57.2%
対前年比(倍↑)	▲2.3	13.5	▲4.1	6.1	▲4.6	1.7	▲0.5	▲2.9	6.1	▲4.7
就職内定率[県外]	53.1%	56.6%	71.4%	72.7%	67.1%	69.4%	55.8%	45.9%	48.6%	62.5%
対前年比(倍↑)	2.7	3.5	14.8	1.3	▲5.6	2.3	▲13.6	▲9.9	2.7	13.9
未内定者	608	560	340	363	440	393	500	624	611	499
対前年比	▲3.3%	▲7.9%	▲39.3%	6.8%	21.2%	▲10.7%	27.2%	24.8%	▲2.1%	▲18.3%
就職未内定者数[県内]	206	140	110	99	102	100	109	114	111	127
対前年比	10.8%	▲32.0%	▲21.4%	▲10.0%	3.0%	▲2.0%	9.0%	4.6%	▲2.6%	14.4%
就職未内定者数[県外]	402	420	230	264	338	293	391	510	500	372
対前年比	▲9.3%	4.5%	▲45.2%	14.8%	28.0%	▲13.3%	33.4%	30.4%	▲2.0%	▲25.6%

*求人件数の集計方法の変更について

平成24年10月分より、求人のカウントについて変更した大学があるため、大きい数値の変動があります。
(従来の紙媒体の受付から、インターネットによる求人受付システムを導入)