

高知 2017 こうち

労働市場月報(9月分)

平成29年11月号 No. 592



地球33番地標示塔

〈今月の記事〉

- ・ 9月雇用動向 1～10
- ・ 「障害者雇用合同面接会を開催」
「障害者雇用優良事業所等表彰式」 11
- ・ 「かいごWeek面接会」(介護就職デイ) 12
- ・ 平成29年10月1日から高知県内における雇用保険電子申請事務処理を
「高知労働局雇用保険電子申請事務センター」で行います。 13～14
- ・ 11月は「労働保険適用促進強化期間」です！
～「入ることで、社員を支え、会社を守る。」～ ... 15
- ・ 「労働保険に入っていない会社に、人が集まるでしょうか。」 ... 16

高知労働局職業安定部

(高知労働局ホームページ <http://kochi-roudoukyoku.jsite.mhlw.go.jp>)

最近の雇用失業情勢（平成29年9月）

【ポイント】

- 雇用失業情勢は、緩やかに改善している
- 有効求人倍率は1.18倍で、前月を0.01ポイント、前年同月を0.06ポイント上回った
- 新規求人数は、前年同月比2カ月ぶりに増加した
- 新規求職者数は、前年同月比10カ月連続で減少した

1 有効求人倍率

- 県内の有効求人倍率（季節調整値）は1.18倍で、前月を0.01ポイント上回った。
- 正社員有効求人倍率（原数値/パートを除く常用）は0.70倍で前年同月を0.11ポイント上回り、30カ月連続で前年同月を上回った。
- パート有効求人倍率（原数値）は1.41倍で、前月を0.03ポイント下回り、前年同月を0.17ポイント下回った。
- 安定所別の有効求人倍率（原数値）は、高知所1.31倍、須崎所0.97倍、四万十所1.05倍、安芸所1.15倍、いの所0.69倍となり、いの所以外において前年同月を上回った。

2 求人の動き（原数値）

- 新規求人数は、5,878人で前年同月比12人0.2%増加し、2カ月ぶりに前年同月を上回った。
新規求人数を産業別に前年同月と比較すると、主な産業では、農、林、漁業（25.3%）、建設業（17.1%）、製造業（7.3%）、運輸業、郵便業（27.1%）、学術研究、専門・技術サービス業（29.7%）、教育、学習支援業（4.4%）、医療、福祉（4.2%）、公務、その他（2.0%）で増加、卸売業、小売業（13.2%）、金融業、保険業（8.3%）、宿泊業、飲食サービス業（7.4%）、生活関連サービス業、娯楽業（18.6%）、サービス業（0.9%）で減少となった。
- パート新規求人は、2,370人で前年同月比148人5.9%減少、新規求人全体の40.3%を占めている。
- 有効求人数は、15,200人で前年同月比188人1.3%増加、2カ月連続で前年同月を上回った。
- 正社員有効求人数は、6,095人で前年同月比674人12.4%増加。有効求人全数に占める割合は40.1%で、前月を0.3ポイント下回り、前年同月を4.0ポイント上回った。

3 求職の動き（原数値）

- 新規求職者数は、3,138人で前年同月比135人4.1%減少し、10カ月連続で前年同月を下回った。
うちパート求職者は、933人で前年同月比39人4.0%減少し、新規求職者全体の29.7%を占めている。
新規常用求職者数（パートを含む）3,061人について態様別に前年同月比でみると、在職中の者は904人4.3%増加、離職者は1,836人4.3%減少、無業者は321人20.1%減少となった。また、離職者の内訳をみると、事業主都合離職者は、517人3.2%増加、自己都合離職者は1,244人5.5%減少となった。
- 有効求職者数は、12,941人で前年同月比432人3.2%減少し、55カ月連続で前年同月を下回った。
- 正社員有効求職者数（パートを除く常用）は、8,727人で前年同月比394人4.3%減少。有効求職全数に占める割合は67.4%で前月を0.5ポイント上回り、前年同月を0.8ポイント下回った。

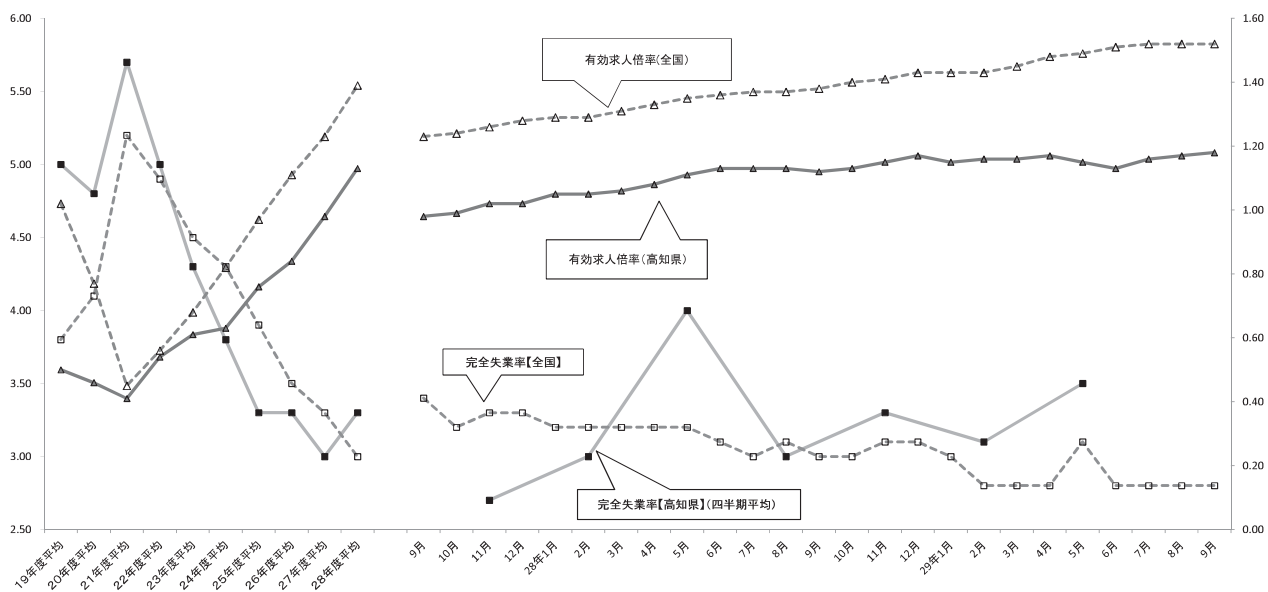
4 就職の状況

- 就職件数は、1,149件で前年同月比9件0.8%増加となり、4カ月ぶりに前年同月を上回った。
就職率は36.6%となり、前年同月を1.8ポイント上回った。
就職件数のうちパートは、368件で前年同月比10件2.8%増加し、就職件数全体の32.0%を占めている。
正社員就職件数は、457件で前年同月比9件2.0%増加し、就職件数全体の39.8%を占めている。

高知県有効求人倍率・完全失業率の推移(季節調整値)

完全失業率(%)

有効求人倍率(倍)



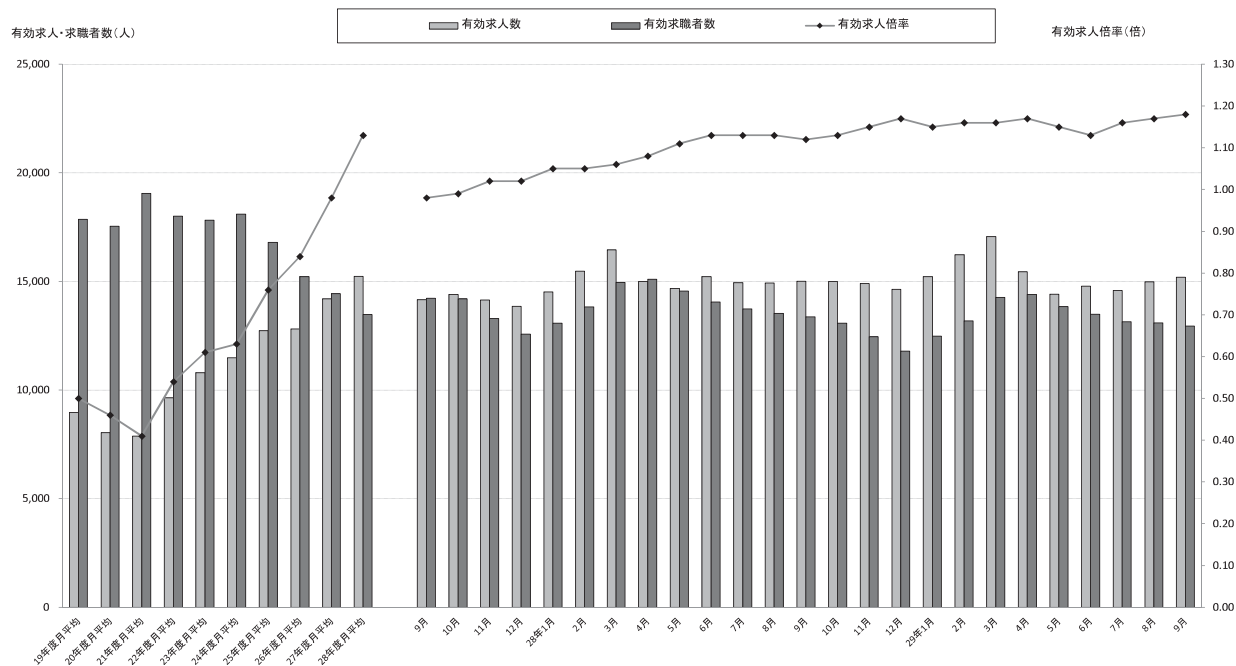
	19年度平均	20年度平均	21年度平均	22年度平均	23年度平均	24年度平均	25年度平均	26年度平均	27年度平均	28年度平均	9月	10月	11月	12月	28年1月	2月	3月	4月	5月	6月	7月	8月	9月	10月	11月	12月	29年1月	2月	3月	4月	5月	6月	7月	8月	9月
有効求人倍率(高知県)	0.50	0.46	0.41	0.54	0.61	0.63	0.76	0.84	0.98	1.13	0.98	0.99	1.02	1.02	1.05	1.05	1.06	1.08	1.11	1.13	1.13	1.13	1.12	1.13	1.15	1.17	1.15	1.16	1.16	1.17	1.15	1.13	1.16	1.17	1.18
有効求人倍率(全国)	1.02	0.77	0.45	0.56	0.88	0.82	0.97	1.11	1.23	1.39	1.23	1.24	1.26	1.28	1.29	1.29	1.31	1.33	1.35	1.36	1.37	1.37	1.38	1.40	1.41	1.43	1.43	1.43	1.45	1.48	1.49	1.51	1.52	1.52	1.52
完全失業率(高知県)*	5.0	4.8	5.7	5.0	4.3	3.8	3.3	3.3	3.0	3.3				2.7		3.0		4.0					3.0		3.3		3.1		3.5						
完全失業率(全国)	3.8	4.1	5.2	4.9	4.5	4.3	3.9	3.5	3.3	3.0	3.4	3.2	3.3	3.3	3.2	3.2	3.2	3.2	3.2	3.2	3.1	3.0	3.1	3.0	3.0	3.1	3.1	3.0	2.8	2.8	2.8	3.1	2.8	2.8	2.8

※有効求人倍率の年度平均は原数値で、各月は季節調整値(セラス局法Ⅱ(X-12-ARIMA)による)。なお、平成28年12月以前の季節調整値は、新季節指数により改訂済み。

※完全失業率(全国)の年度平均は原数値で、各月は季節調整値。各月の完全失業率は平成28年12月以前の数値は新季節指数により改訂済み。

*完全失業率(高知県)の年度平均は年平均の原数値で、各月は四半期平均の原数値。(完全失業率資料出処:総務省統計局労働力調査モデル推計値)

高知県有効求人倍率(季節調整値)・有効求職者数・有効求職者数(原数値)の推移



	19年度平均	20年度平均	21年度平均	22年度平均	23年度平均	24年度平均	25年度平均	26年度平均	27年度平均	28年度平均	9月	10月	11月	12月	28年1月	2月	3月	4月	5月	6月	7月	8月	9月	10月	11月	12月	29年1月	2月	3月	4月	5月	6月	7月	8月	9月
有効求人人数	8,971	8,045	7,877	9,647	10,794	11,484	12,729	12,807	14,196	15,237	14,157	14,395	14,150	13,852	14,520	15,471	16,455	14,999	14,672	15,223	14,940	14,926	15,012	14,999	14,905	14,641	15,227	16,230	17,064	15,442	14,407	14,781	14,589	14,989	15,200
有効求職者数	17,861	17,538	19,045	18,004	17,815	18,092	18,804	15,225	14,445	13,467	14,232	14,197	13,286	12,569	13,072	13,830	14,983	15,105	14,560	14,059	13,739	13,521	13,373	13,080	12,454	11,796	12,474	13,184	14,264	14,385	13,842	13,487	13,138	13,087	12,941

※有効求人倍率の年度平均は原数値で、各月は季節調整値(セラス局法Ⅱ(X-12-ARIMA)による)。なお、平成28年12月以前の季節調整値は、新季節指数により改訂済み。

職 業 紹 介 状 況

項目 年度・月		A 新規求職申込件数			B 月間有効求職者数			C 新規求人数		D 月間有効求人数	
		常 用	45歳以上		常 用	45歳以上		常 用		常 用	
平成26年度		44,837	43,767	17,367	182,701	180,487	79,679	59,662	52,116	153,683	137,932
27		43,073	42,142	17,127	173,334	171,423	76,443	65,380	56,648	170,347	150,854
28		40,005	39,106	16,448	161,609	159,666	72,522	69,137	59,643	182,838	160,897
平成28年9月		3,273	3,187	1,317	13,373	13,160	6,091	5,866	4,894	15,012	13,111
10		2,955	2,925	1,206	13,080	12,951	5,974	5,757	4,911	14,999	13,145
11		2,789	2,766	1,073	12,454	12,387	5,560	5,259	4,398	14,905	12,919
12		2,485	2,376	975	11,796	11,651	5,216	5,391	4,603	14,641	12,695
1		3,649	3,603	1,444	12,474	12,305	5,420	6,258	5,358	15,227	13,262
2		3,609	3,593	1,511	13,184	13,107	5,751	6,167	5,274	16,230	14,185
3		3,936	3,914	1,623	14,264	14,207	6,230	6,701	5,770	17,064	14,791
4		4,237	4,199	2,002	14,395	14,314	6,631	5,480	4,732	15,442	13,568
5		3,241	3,207	1,340	13,842	13,745	6,413	5,076	4,441	14,407	12,688
6		3,078	2,993	1,272	13,487	13,357	6,339	5,793	5,157	14,781	13,133
7		3,036	2,776	1,413	13,139	12,772	6,243	5,348	4,651	14,589	12,998
8		3,112	3,004	1,365	13,087	12,722	6,247	5,298	4,683	14,989	13,389
平成29年9月		3,138	3,061	1,322	12,941	12,782	6,061	5,878	5,139	15,200	13,502
増減比(%)	前 月	0.8	1.9	▲ 3.2	▲ 1.1	0.5	▲ 3.0	10.9	9.7	1.4	0.8
	前年同月	▲ 4.1	▲ 4.0	0.4	▲ 3.2	▲ 2.9	▲ 0.5	0.2	5.0	1.3	3.0
安 定 所 別	高 知	2,015	2,001	798	8,422	8,386	3,788	4,302	3,811	11,038	9,831
	須 崎	269	217	151	1,046	977	597	315	284	1,012	945
	四 万 十	269	264	117	1,238	1,226	637	516	445	1,298	1,121
	安 芸	164	163	85	679	661	363	268	229	780	696
	い の	421	416	171	1,556	1,532	676	477	370	1,072	909

(注) 季節調整法はセンサス局法Ⅱ(X-12-ARIMA)による。なお、求人倍率(季節調整値)の平成28年12月以前の数値は、新季節指数により改訂されている。

(学卒を除きパートタイムを含む)

E 就 職 件 数					就職率 (%)	求 人 倍 率 (実 数)		求 人 倍 率 (季節調整値)	
	常 用	県 外	45歳以上	(保) 受 給 者	E/A×100	新規C/A	有効D/B	新 規	有 効
15,892	13,347	976	5,338	3,530	35.4	1.33	0.84	—	—
15,480	12,813	1,011	5,501	3,635	35.9	1.52	0.98	—	—
14,908	12,342	1,024	5,582	3,520	37.3	1.73	1.13	—	—
1,140	951	68	396	295	34.8	1.79	1.12	1.74	1.12
1,186	973	84	439	325	40.1	1.95	1.15	1.79	1.13
1,053	864	77	408	283	37.8	1.89	1.20	1.76	1.15
984	758	64	368	213	39.6	2.17	1.24	1.82	1.17
1,010	802	52	385	263	27.7	1.71	1.22	1.80	1.15
1,262	1,068	81	512	264	35.0	1.71	1.23	1.63	1.16
1,991	1,556	121	780	328	50.6	1.70	1.20	1.73	1.16
1,477	1,210	89	557	311	34.9	1.29	1.07	1.68	1.17
1,225	1,047	88	447	339	37.8	1.57	1.04	1.82	1.15
1,197	1,027	63	453	334	38.9	1.88	1.10	1.68	1.13
1,077	900	74	420	291	35.5	1.76	1.11	1.82	1.16
1,024	890	58	428	289	32.9	1.70	1.15	1.71	1.17
1,149	991	83	456	304	36.6	1.87	1.17	1.76	1.18
12.2	11.3	43.1	6.5	5.2	3.70 (ポイント)	0.17 (ポイント)	0.02 (ポイント)	0.05 (ポイント)	0.01 (ポイント)
0.8	4.2	22.1	15.2	3.1	1.80 (ポイント)	0.08 (ポイント)	0.05 (ポイント)	0.02 (ポイント)	0.06 (ポイント)
720	616	54	276	177	35.7	2.13	1.31	※	※
79	72	4	37	24	29.4	1.17	0.97	※	※
111	90	8	40	33	41.3	1.92	1.05	※	※
78	67	4	41	25	47.6	1.63	1.15	※	※
161	146	13	62	45	38.2	1.13	0.69	※	※

産業別・規模別新規求人状況

産 業		総 数				
		29年9月	28年9月	前年同月比(%)	パートタイム	
					29年9月	28年9月
A, B	農 業 , 林 業 , 漁 業 (01~04)	193	154	25.3	66	63
C	鉱 業 , 採 石 , 砂 利 採 取 業 (05)	0	0	0	0	0
D	建 設 業 (06~08)	486	415	17.1	20	15
	06 総 合 工 事 業	310	261	18.8	15	10
E	製 造 業 (09~32)	513	478	7.3	191	136
	09 食 料 品 製 造 業	189	195	▲ 3.1	133	94
	10 飲 料 ・ た ば こ ・ 飼 料 製 造 業	10	6	66.7	1	0
	11 織 維 工 業	24	35	▲ 31.4	8	6
	12 木 材 ・ 木 製 品 製 造 業	26	25	4.0	6	5
	13 家 具 ・ 装 備 品 製 造 業	1	4	▲ 75.0	0	1
	14 パ ル プ ・ 紙 ・ 紙 加 工 品 製 造 業	35	29	20.7	6	8
	15 印 刷 ・ 同 関 連 業	10	6	66.7	3	1
	16 化 学 工 業	4	6	▲ 33.3	2	4
	17 石 油 製 品 ・ 石 炭 製 品 製 造 業	0	0	0	0	0
	18 プ ラ ス チ ッ ク 製 品 製 造 業	36	24	50.0	13	5
	19 ゴ ム 製 品 製 造 業	0	0	0	0	0
	21 窯 業 ・ 土 石 製 品 製 造 業	12	13	▲ 7.7	1	1
	22 鉄 鋼 業	8	0	0	0	0
	23 非 鉄 金 属 製 造 業	0	0	0	0	0
	24 金 属 製 品 製 造 業	23	23	0.0	1	4
	25 は ん 用 機 械 器 具 製 造 業	32	22	45.5	0	0
	26 生 産 用 機 械 器 具 製 造 業	31	44	▲ 29.5	2	0
	27 業 務 用 機 械 器 具 製 造 業	9	2	350.0	0	1
	28 電 子 部 品 ・ デ バ イ ス ・ 電 子 回 路 製 造 業	10	9	11.1	4	4
	29 電 気 機 械 器 具 製 造 業	18	10	80.0	7	0
	30 情 報 通 信 機 械 器 具 製 造 業	0	0	0	0	0
	31 輸 送 用 機 械 器 具 製 造 業	19	20	▲ 5.0	2	2
	20, 32 そ の 他 の 製 造 業	16	5	220.0	2	0
F	電 気 ・ ガ ス ・ 熱 供 給 ・ 水 道 業 (33~36)	2	0	0	0	0
G	情 報 通 信 業 (37~41)	55	31	77.4	17	3
	39 情 報 サ ー ビ ス 業	43	23	87.0	15	2
H	運 輸 業 , 郵 便 業 (42~49)	258	203	27.1	56	48
I	卸 売 業 , 小 売 業 (50~61)	1,256	1,447	▲ 13.2	918	1,045
	50~55 卸 売 業	195	196	▲ 0.5	78	91
	56~61 小 売 業	1,061	1,251	▲ 15.2	840	954
J	金 融 業 , 保 険 業 (62~67)	66	72	▲ 8.3	13	34
K	不 動 産 業 , 物 品 賃 貸 業 (68~70)	41	49	▲ 16.3	27	19
L	学 術 研 究 , 専 門 ・ 技 術 サ ー ビ ス 業 (71~74)	118	91	29.7	28	10
M	宿 泊 業 , 飲 食 サ ー ビ ス 業 (75~77)	464	501	▲ 7.4	264	361
	75 宿 泊 業	167	200	▲ 16.5	89	112
	76 飲 食 店	265	279	▲ 5.0	157	238
N	生 活 関 連 サ ー ビ ス 業 , 娯 楽 業 (78~80)	206	253	▲ 18.6	79	104
O	教 育 , 学 習 支 援 業 (81, 82)	95	91	4.4	42	43
P	医 療 , 福 祉 (83~85)	1,351	1,296	4.2	451	407
	83 医 療 業	576	537	7.3	148	135
	85 社 会 保 険 ・ 社 会 福 祉 ・ 介 護 事 業	775	759	2.1	303	272
Q	複 合 サ ー ビ ス 事 業 (86, 87)	65	74	▲ 12.2	13	6
R	サ ー ビ ス 業 (他 に 分 類 さ れ な い も の) (88~96)	554	559	▲ 0.9	154	184
S, T	公 務 , そ の 他 (97, 98, 99)	155	152	2.0	31	40
合 計		5,878	5,866	0.2	2,370	2,518
事業所規模別	29人以下	3,819	3,919	▲ 2.6	1,742	1,850
	30~99人	1,375	1,317	4.4	397	493
	100~299人	511	492	3.9	185	143
	300~499人	73	49	49.0	28	18
	500~999人	28	26	7.7	9	7
	1,000人以上	72	63	14.3	9	7

(注) 平成19年11月改定の「日本標準産業分類」に基づく区分による。

求人・求職・就職バランスシート(パートを含む常用)

29年9月

職業	求人倍率 (倍)	有効求人 (人)	有効求職(人)			就職件数(人)		
			合計	男	女	合計	男	女
職業計	1.06	13,502	12,782	5,497	7,270	991	395	595
管理的職業	1.57	58	37	30	7	0	0	0
専門的・技術的職業	1.51	2,466	1,630	474	1,155	162	34	128
建築・土木技術者等	6.62	503	76	67	9	10	8	2
医師、薬剤師等	4.03	117	29	7	22	2	0	2
保健師、助産師、看護師等	1.28	708	552	34	518	68	4	64
社会福祉の専門的職業	1.56	487	313	51	262	33	8	25
事務的職業	0.39	1,190	3,023	571	2,450	209	35	174
一般事務員	0.29	794	2,768	471	2,296	163	20	143
会計事務員	0.98	126	129	35	94	20	3	17
販売の職業	1.85	1,711	927	426	500	96	42	54
サービスの職業	2.34	3,983	1,703	489	1,211	199	49	150
介護サービスの職業	1.90	1,293	682	200	482	71	23	48
保健医療サービス	2.18	216	99	8	90	21	1	20
生活衛生サービス	2.69	250	93	12	81	9	1	8
飲食物調理の職業	1.97	793	402	152	249	58	16	42
接客・給仕の職業	2.51	771	307	85	221	19	3	16
保安の職業	6.16	308	50	49	1	18	16	2
農林漁業の職業	1.44	265	184	128	55	49	38	10
生産工程の職業	1.78	1,245	698	504	194	81	51	30
金属材料製造等	1.43	198	138	135	3	21	20	1
製品製造・加工処理	2.60	699	269	136	133	44	20	24
機械組立の職業	0.91	93	102	79	23	3	3	0
機械整備・修理の職業	1.98	129	65	63	2	5	5	0
生産関連・生産類似	0.74	64	86	62	24	2	2	0
輸送・機械運転の職業	1.59	543	341	332	7	50	50	0
定置・建設機械運転	1.35	66	49	49	0	9	9	0
建設・採掘の職業	1.66	678	408	397	11	27	27	0
建設躯体工事の職業	3.56	89	25	24	1	3	3	0
建設の職業	1.99	151	76	69	7	8	8	0
電気工事の職業	1.23	91	74	73	1	1	1	0
土木の職業	1.50	347	232	230	2	15	15	0
運搬・清掃等の職業	0.29	1,055	3,629	2,013	1,613	100	53	47
運搬の職業	0.92	347	378	329	49	37	28	9
清掃の職業	1.25	365	292	138	154	34	11	23
その他の運搬等の職業	0.10	299	2,948	1,544	1,401	25	14	11
分類不能の職業	0.00	0	152	84	66	0	0	0

(注) 求職申込書における「性別」欄の記入が任意のため、男女別の合計は全体の値と必ずしも一致しない。

(注) 平成24年4月から職業分類を改定。

正社員の職業紹介状況（パートタイムを除く常用）

項目		常用 フルタイム 新規求職者数	正社員 新規求人数	常用 フルタイム 有効求職者数	正社員 有効求人数	正社員 就職件数	正社員 充足数	正社員 有効求人 倍率	正社員 充足率
年度・月									
平成26年度		32,392	21,121	131,545	57,287	5,778	5,697	0.44	27.0
27		30,779	22,575	122,778	61,522	5,735	5,532	0.50	24.5
28		28,105	24,258	111,930	66,302	5,496	5,337	0.59	22.0
平成28年9月		2,218	1,975	9,121	5,421	448	451	0.59	22.8
10		2,082	2,013	8,947	5,519	437	435	0.62	21.6
11		2,011	2,006	8,588	5,601	391	382	0.65	19.0
12		1,710	1,961	8,125	5,563	395	384	0.68	19.6
1		2,621	2,316	8,607	5,834	430	416	0.68	18.0
2		2,645	2,159	9,195	6,060	498	477	0.66	22.1
3		2,850	2,201	10,037	6,102	554	550	0.61	25.0
4		2,841	2,071	9,917	5,825	522	507	0.59	24.5
5		2,221	2,050	9,382	5,784	486	465	0.62	22.7
6		2,159	2,231	9,040	5,907	455	444	0.65	19.9
7		1,999	2,095	8,722	5,891	450	435	0.68	20.8
8		2,155	2,168	8,751	6,058	410	407	0.69	18.8
平成29年9月		2,135	2,190	8,727	6,095	457	438	0.70	20.0
増減比(%)	前月	▲ 0.9	1.0	▲ 0.3	0.6	11.5	7.6	0.01 (ポイント)	1.2 (ポイント)
	前年比	▲ 3.7	10.9	▲ 4.3	12.4	2.0	▲ 2.9	0.11 (ポイント)	▲ 2.8 (ポイント)
安定所別	高知	1,399	1,648	5,673	4,608	313	336	0.81	20.4
	須崎	151	119	655	440	25	19	0.67	16.0
	四万十	173	170	836	409	31	28	0.49	16.5
	安芸	98	85	456	220	22	23	0.48	27.1
	いの	314	168	1,107	418	66	32	0.38	19.0

(注) 正社員有効求人倍率＝正社員有効求人数／常用フルタイム有効求職者数

充足率＝正社員充足数／正社員新規求人数×100

なお、常用フルタイム有効求職者にはフルタイムの派遣労働者や契約社員を希望するものも含まれるため、厳密な意味での正社員有効求人倍率より低い値となる。

求人・求職・就職バランスシート（正社員）

29年 9月

職業	求人倍率 (倍)	有効求人 (人)	有効求職 (人)			就職件数 (人)		
			合計	男	女	合計	男	女
職業計	0.70	6,095	8,727	4,499	4,219	457	227	230
管理的職業	1.21	41	34	28	6	0	0	0
専門的・技術的職業	1.39	1,650	1,187	417	769	100	22	78
建築・土木技術者等	7.34	470	64	56	8	9	7	2
医師、薬剤師等	6.50	78	12	2	10	2	0	2
保健師、助産師、看護師等	1.25	470	375	32	343	49	4	45
社会福祉の専門的職業	1.08	212	196	42	154	10	2	8
事務的職業	0.24	524	2,212	485	1,726	105	22	83
一般事務員	0.17	353	2,019	400	1,618	78	12	66
会計事務員	0.60	61	101	31	70	14	2	12
販売の職業	0.93	597	641	388	253	41	32	9
サービスの職業	1.12	1,249	1,119	415	702	76	28	48
介護サービスの職業	1.00	517	516	186	330	34	18	16
保健医療サービス	1.65	129	78	7	70	14	1	13
生活衛生サービス	2.27	150	66	10	56	8	1	7
飲食物調理の職業	1.03	218	211	112	99	13	6	7
接客・給仕の職業	1.19	207	174	76	97	7	2	5
保安の職業	4.05	162	40	39	1	4	4	0
農林漁業の職業	0.58	78	135	105	30	9	9	0
生産工程の職業	1.08	625	577	467	110	50	39	11
金属材料製造等	1.17	154	132	130	2	20	20	0
製品製造・加工処理	1.25	223	179	115	64	23	12	11
機械組立の職業	0.37	35	95	77	18	1	1	0
機械整備・修理の職業	1.87	118	63	61	2	5	5	0
生産関連・生産類似	0.76	56	74	56	18	1	1	0
輸送・機械運転の職業	1.38	381	276	269	5	30	30	0
定置・建設機械運転	1.38	58	42	42	0	9	9	0
建設・採掘の職業	1.48	567	382	372	10	19	19	0
建設躯体工事の職業	3.58	86	24	23	1	3	3	0
建設の職業	1.85	124	67	60	7	6	6	0
電気工事の職業	1.14	80	70	69	1	1	1	0
土木の職業	1.26	277	220	219	1	9	9	0
運搬・清掃等の職業	0.11	221	2,053	1,465	587	23	22	1
運搬の職業	0.39	120	304	287	17	18	18	0
清掃の職業	0.41	56	136	95	41	3	3	0
その他の運搬等の職業	0.02	40	1,609	1,082	526	2	1	1
分類不能の職業	0.00	0	71	49	20	0	0	0

(注) 求職申込書における「性別」欄の記入が任意のため、男女別の合計は全体の値と必ずしも一致しない。

(注) 平成24年4月から職業分類を改定。

パートタイムの状況

項目 年度・月		新規求職 申込件数	新規求人数	月間有効 求職者数 (A)	月間有効 求人数 (B)	就職件数	有効求人 倍率(実数) (B)／(A)
		平成26年度	11,432	24,540	49,135	62,973	4,807
27	11,412	27,690	48,842	71,651	4,894	1.47	
28	11,054	29,143	47,959	77,182	4,900	1.61	
平成28年9月	972	2,518	4,057	6,417	358	1.58	
10	846	2,470	4,018	6,157	384	1.53	
11	763	2,078	3,817	6,057	359	1.59	
12	670	2,064	3,547	5,829	295	1.64	
1	984	2,497	3,715	5,996	311	1.61	
2	952	2,501	3,928	6,464	415	1.65	
3	1,072	2,830	4,189	6,981	716	1.67	
4	1,363	2,086	4,416	6,213	487	1.41	
5	988	1,865	4,381	5,396	392	1.23	
6	843	2,352	4,338	5,729	401	1.32	
7	777	1,982	4,068	5,646	347	1.39	
8	852	1,884	3,985	5,720	314	1.44	
平成29年9月	933	2,370	4,070	5,742	368	1.41	
増減比 (%)	前月	9.5	25.8	2.1	0.4	17.2	▲ 0.03 (ポイント)
	前年比	▲ 4.0	▲ 5.9	0.3	▲ 10.5	2.8	▲ 0.17 (ポイント)
安定所別	高知	608	1,794	2,726	4,190	227	1.54
	須崎	66	109	322	331	30	1.03
	四万十	91	202	391	510	33	1.30
	安芸	65	103	205	311	23	1.52
	いの	103	162	426	400	55	0.94

雇 用 保 険 の 状 況

項目 年度・月	適 用 事業所 数	被 保 険 者 数 (A)	資 格 取 得 者 数	資 格 喪 失 者 数	う ち 事 業 主 都 合 離 職 数	一 般			高 齢 受 給 者 数	特 例 受 給 者 数	基 本 受 給 率 B/(A+B) ×100 (%)	日 雇 受 給 者 実 人 員	
						受 資 格 決 定 数	基 本						
							初 回 受 給 者	受 給 者 実 人 員 (B)					
平成24年度	13,615	187,596	40,900	40,764	3,905	12,883	11,224	4,333	85	80	2.3	155	
25	13,630	188,660	41,094	39,467	3,321	11,840	10,203	3,912	97	77	2.0	154	
26	13,668	190,308	40,449	39,164	3,045	10,848	9,121	3,418	108	76	1.8	152	
27	13,695	192,027	40,143	37,519	2,764	10,523	8,753	3,249	112	68	1.7	151	
28	13,768	193,322	39,593	36,664	2,420	10,105	8,225	2,956	106	67	1.5	144	
平成28年9月	13,715	192,985	2,871	2,670	140	736	605	3,170	88	138	1.6	149	
10	13,725	192,833	2,850	3,004	158	762	550	2,900	71	47	1.5	144	
11	13,747	193,645	2,582	1,940	112	653	641	2,816	66	23	1.4	143	
12	13,758	193,823	2,256	2,022	166	599	540	2,637	54	10	1.3	137	
1	13,775	193,605	2,849	3,149	176	836	573	2,673	85	103	1.4	137	
2	13,801	194,318	3,150	2,416	198	645	594	2,548	94	33	1.3	137	
3	13,830	194,978	3,705	2,999	202	754	522	2,536	104	1	1.3	137	
4	13,855	194,599	6,806	7,209	397	1,574	812	2,601	270	10	1.3	137	
5	13,875	197,159	5,168	2,599	163	1,021	1,100	3,019	171	42	1.5	136	
6	13,879	197,593	3,078	2,625	198	733	635	3,052	126	11	1.5	136	
7	13,895	196,782	2,684	3,415	261	752	704	3,147	88	86	1.6	136	
8	13,920	196,779	2,738	3,245	181	790	754	3,209	98	286	1.6	137	
平成29年9月	13,800	197,123	3,012	2,677	142	731 (2)	519 (2)	2,924 (8)	137	73	1.5	131	
増減比 %	前 月	▲ 0.9	0.2	10.0	▲ 17.5	▲ 21.5	▲ 7.5	▲ 31.2	▲ 8.9	39.8	▲ 74.5	▲ 0.1	▲ 4.4
	前年同月	0.6	2.1	4.9	0.3	1.4	▲ 0.7	▲ 14.2	▲ 7.8	55.7	▲ 47.1	▲ 0.1	▲ 12.1
安 定 所 別	高 知	8,784	143,206	1,959	1,782	101	456	324	1,819	89	7	1.3	89
	須 崎	1,451	15,959	224	258	7	80	59	341	11	31	2.1	0
	四 万 十	1,623	16,259	249	161	20	79	70	346	9	2	2.1	0
	安 芸	860	8,185	182	170	9	47	23	195	16	17	2.3	0
	い の	1,082	13,514	398	306	5	67	41	215	12	16	1.6	42

(注) 年度の適用事業所数・被保険者数・受給者実人員・受給者数は月平均。

(注) 日雇受給者実人員は、同一人が複数安定所で受給が可能のため安定所計と必ずしも一致しない。

(注) () 内は船員保険で内数。当月分のみ記載。

障害者雇用合同面接会を開催

障害者の雇用については、障害者の法定雇用率が25年4月1日より2.0%に引き上げられ、障害者を雇用しなければならない事業主の範囲が従業員56人以上から50人以上に拡大され、平成28年6月1日現在における高知県の障害者雇用率が2.20%と全国平均の1.92%を大きく上回り、法定雇用率の2.0%も上回りました。

また、雇用者数も全ての障害種別で増加し、障害者雇用は確実に進展しております。

高知県の有効求人倍率が29年8月には過去最高の1.17倍に並び、雇用失業情勢は緩やかに改善していますが、一人でも多くの障害者の方々が就職の機会を得られるよう労働局、ハローワーク主催による『障害者雇用合同面接会』を平成29年9月21日（木）、高知市文化プラザかるぼーとにおいて、参加企業39事業所、参加者126名により開催しました。

佐井高知公共職業安定所長より、「できるだけ多くの企業と面接していただき、ひとりでも多くの方が採用につながることを願っています。」と挨拶があり、その後334件の面接が行われました。



障害者雇用優良事業所等表彰式

毎年9月は「障害者雇用支援月間」であり、障害者の職業的自立の増進を図るとともに、より一層の障害者雇用の促進と職場定着を図るため、関係機関と協力して障害者雇用についての関心と一層の理解を深めていただくための取組が行われています。

その一環として、障害者を積極的に多数雇用された事業所、永年にわたり障害者の雇用の促進と職業の安定に貢献された団体又は個人、模範的職業人として長期勤続されている優秀勤労障害者に対して、『障害者雇用優良事業所等表彰式』が、平成29年9月20日（水）に高知県庁正庁ホールで行われました。



《障害者 雇用優良事業所表彰》

【高知県知事表彰】

- ・中澤氏家業株式会社
- ・株式会社土佐御苑

【高齢・障害・求職者雇用支援機構理事長努力賞】

- ・ネットヨタ南国株式会社
- ・株式会社山崎技研

《優秀勤労障害者表彰》

【厚生労働大臣表彰】優秀1名

【高知県知事表彰】優秀2名

【高齢・障害・求職者雇用支援機構】

- ・理事長表彰：優秀1名
- ・理事長努力賞：優秀2名

かいごWeek 面接会 (介護就職デイ)

平成29年
11月
6日 → 10日 (金)
13:30~15:30
(当日参加可)

会場

ハローワーク高知 高知市大津乙 2536-6
(高知公共職業安定所) 2階 大会議室

対象者 介護関係に就職を希望されている方、介護関係等職業訓練修了予定の方。
・面接ご希望の方は、履歴書(写真添付)を希望事業所枚数ご持参ください。

参加事業所 施設介護、訪問介護、医療機関での看護補助等の介護関係の人材を求める事業所。
参加事業所名は10月中旬以降ハローワーク高知のホームページに掲載予定です。
(<http://kochi-hellowork.jsite.mhlw.go.jp/>)

主催/高知労働局、公共職業安定所、高知県地域共同就職支援センター(一体的実施事業)
共催/高知県、(社福)高知県社会福祉協議会・高知県福祉人材センター、(公財)介護労働安定センター高知支部

●お問い合わせ先

ハローワーク高知
(高知公共職業安定所)
ふくし人材コーナー
☎088-878-5327

かいごWeek面接会 参加申込書 ※必要事項をご記入の上、当日ご持参ください。

氏名	フリガナ	年齢	男	生年月日	(昭 和 ・ 平 成)	年	月	日
			女	電話番号	()			
住所	□□□□-□□□□			求職番号	390	-		
					一般 ・ 訓練生 ・ 学生 (専門 ・ 短大 ・ 大学)			

※ご記入いただいた内容は「かいごWeek面接会」申し込み確認と、緊急時のご連絡や、就職支援のために利用するものであり、その他の目的では利用しません。

平成29年10月1日から高知県内における
雇用保険電子申請事務処理を
「高知労働局雇用保険電子申請事務センター」
で行います。

各ハローワークで行っている雇用保険電子申請手続きについて、申請受理から審査・決定までの事務処理を迅速化するため、平成29年10月1日から雇用保険電子申請事務処理を高知労働局雇用保険電子申請事務センターで集中して行います。

※ 雇用保険電子申請はインターネットを用いて各種手続きを行うことです。
詳細はこちら→

電子政府の総合窓口【e-Gov】のホームページ <http://www.e-gov.go.jp/>
ハローワークへ書類持参のうえ雇用保険手続きを行うこととは異なりますので、ご注意ください。

◆----- ご注意ください -----◆

- ① 電子申請書の提出先は従前どおり管轄ハローワークに提出してください。
(電子申請画面(基本情報画面)での提出先は管轄ハローワークを選択してください。)
- ② 届出内容によって電子申請事務センター、又は、管轄ハローワークより確認連絡をする場合があります。
例 雇用保険適用事業所設置届の申請など。
- ③ 事務集中化に伴い、必要に応じて確認書類の添付を依頼する場合があります。
例 定年退職の方の被保険者資格喪失手続き … 定年規定部分の就業規則(写)の添付

◆----- 【お問い合わせ先】 -----◆

高知労働局雇用保険
電子申請事務センター

〒781-8560
高知市大津乙2536-6 ハローワーク高知内
TEL : 088-888-7700
FAX : 088-878-5340

開庁日 : 土日祝、年末年始を除く平日
8時30分～17時15分

◆----- 電子申請をぜひご利用ください! -----◆

365日、24時間! いつでも申請できます!

チェック機能があるので、記入ミスを防止できます!

自宅やオフィスのPCなど、どこからでも申請できます!

時間やコストの節減になります!

雇用保険電子申請事務センターとハローワークの取扱い業務について

電子申請手続きをした届出等について、下記のとおり取扱います。

手 続 名		電子申請 事務センター	ハローワーク
事業所に関する 手続き	雇用保険の事業所設置の届出		○
	雇用保険の事業所廃止の届出		○
	雇用保険の事業所の各種変更の届出		○
	雇用保険被保険者関係届出事務等代理人選任・解任届		○
	雇用保険事業所非該当承認申請書		○
被保険者に関する 手続き	雇用保険被保険者資格取得届	○	
	雇用保険被保険者資格喪失届（離職票交付なし・あり）	○	
	雇用保険被保険者証の再交付の申請	○	
	雇用保険被保険者転勤届	○	
	雇用保険被保険者氏名変更届	○	
	雇用保険被保険者離職票の再交付の申請	○	
雇用継続給付に関する 手続き	雇用保険高年齢雇用継続給付（高年齢雇用継続基本給付金）の申請	○	
	雇用保険高年齢雇用継続給付（高年齢再就職給付金）の申請	○	
	雇用保険育児休業給付（育児休業給付金）の申請	○	
	雇用保険介護休業給付（介護休業給付金）の申請	○	
	雇用保険被保険者六十歳到達時等賃金証明書の提出及び高年齢雇用継続給付受給資格確認	○	
	雇用保険被保険者休業開始時賃金月額証明書（育児・介護）の提出及び育児休業給付受給資格確認	○	

- 直前に雇用されていた事業所からの離職手続きが遅れ、取得届が処理できない場合や6か月以上遡って取得・喪失届が提出された場合、離職票の訂正・補正等の手続きについては従来どおり管轄ハローワークが取り扱います。
- 労働者の方が行う求職者給付関係、就職促進給付関係及び教育訓練給付関係の手続については、管轄のハローワークへお問い合わせください。
- 雇用保険制度についてのお問い合わせは、ハローワークをお願いします。

11月

は 「労働保険適用促進強化期間」です！ ～「入ることで、社員を支え、会社を守る。」～

労働保険とは「労災保険」と「雇用保険」を総称したもので、労働者(パート・アルバイトを含む)を1人でも雇用している事業主は労働保険に必ず加入しなければなりません。

◆ 労災保険とは

労働者が業務や通勤が原因で負傷した場合、病気になった場合や亡くなった場合に被災労働者や遺族の方を保護するため、必要な給付を行うための保険制度です。

◆ 雇用保険とは

労働者が失業した場合に失業手当の給付を行ったり、再就職を促進する事業を行うための保険制度です。

* 「労働保険」に加入しなければならないのは？

◆ 労災保険は 原則として、全ての労働者が対象となります。

◆ 雇用保険は 原則として { 所定労働時間が1週間に20時間以上で
かつ 雇用期間が31日以上 } の労働者が対象となります。

(注)

- ① 家族従業員等、加入できない場合があります。
- ② 雇用保険の加入には、保険料の納付とは別に、その都度ハローワークへ「雇用保険被保険者資格取得届」を提出する必要があります。
- ③ 労災保険、雇用保険ともに「農林水産の事業」は任意加入になる場合があります。

* 詳しくは、高知労働局労働保険徴収室(088-885-6026) 又は お近くの労働基準監督署、公共職業安定所(ハローワーク)にお問い合わせください。

労働保険に入っていない 会社に、人が集まるでしょうか。

人手不足が叫ばれる昨今、
社長のあなたなら、労働保険に入っていない会社を選びますか。
人は、安心できない環境で働きたいとは思いません。
労働保険は、人材確保、社員の安心、そして会社の安定のための保険です。
正社員、派遣、アルバイト、パートといった雇用形態に関わらず、
一人でも雇ったら必ず入るのがトップの責任です。

- 労働保険とは、労働者災害補償保険(労災保険)と雇用保険を総称した言葉です。
- 労働者とその家族の生活と安心のため、労働保険の加入は、事業主の責任です。
- 労働保険の手続きを行っていない期間中に労災に該当する事故が発生した場合は、事業主から遡って保険料を徴収するほかに、労災保険給付に要した費用の全部又は一部を徴収する場合があります。

◎詳しくは、都道府県労働局、労働基準監督署又はハローワークへご相談ください。

厚生労働省ホームページ <http://www.mhlw.go.jp>

労働保険

検索

厚生労働省・都道府県労働局・労働基準監督署・公共職業安定所(一社)全国労働保険事務組合連合会・全国社会保険労務士会連合会

雇ったら入るのが、トップの義務

労働 保険

労災保険 雇用保険

用語の説明

- 一 般＝「パートタイム」以外のものをいう。なお、雇用期間の定めにより「常用」「臨時・季節」に分けられる。
- 常 用＝雇用契約において、雇用期間の定めがない、または、4か月以上の雇用期間が定められているものをいう。
- パートタイム＝「パートタイム」とは、1日、1週間又は1ヶ月の所定労働時間が当該事業所において、同種の業務に従事する通常の労働者の所定労働時間に比し相当程度短いものをいう。
なお、「パートタイム」は雇用期間の定めにより、「常用的パートタイム」、「臨時的パートタイム」及び「日雇パートタイム」に分けられる。
- 新規求職申込件数＝期間中に自安定所で新たに受付けた求職申し込みの件数をいう。
- 月間有効求職者数＝「前月から繰越された有効求職者数」と当月の「新規求職申込件数」の合計数をいう。
- 就 職 件 数＝自安定所の有効求職者が、自安定所の紹介あっせんにより就職したことを確認した件数をいう。
- ⑤受給者の就職件数＝受給資格決定後、基本手当の支給を終了するまでの間に安定所の紹介により就職した基本手当受給資格者の就職件数をいう。
- 求 人 倍 率＝求職者1人当たり、求人がどれだけあるかをみるもので、次の式で計算される。
- $$\text{新規求人倍率} = \frac{\text{新規求人数}}{\text{新規求職者数}} \quad \text{有効求人倍率} = \frac{\text{有効求人数}}{\text{有効求職者数}}$$
- 新 規 求 人 数＝期間中に新たに受けた求人数（採用予定人員）をいう。
- 月間有効求人数＝「前月から繰越された有効求人数」と当月の「新規求人数」の合計数をいう。
- 受 給 者 実 人 員＝失業給付を実際に受けた受給資格者の実数をいう。
- 季 節 調 整 値＝1年を周期として繰り返す季節的な要因による変動の影響を取り除いた値である。
(労働関係の季節調整は、厚生労働省においてセンサス局法Ⅱ（X-12）を使用している。)

高知労働局職業安定部のご案内

〒780-8548 高知市南金田1-39

職業安定課	電話 (088) 885-6051	FAX (088) 885-6064
職業対策課	電話 (088) 885-6052	FAX (088) 885-6064
訓練室	電話 (088) 888-6600	FAX (088) 885-6064

ハローワーク（公共職業安定所）のご案内

- ハローワーク高知 〒781-8560 高知市大津乙2536-6
電話 (088) 878-5320 FAX (088) 878-5341
- ・高知新卒応援ハローワーク
電話 (088) 878-5342 FAX (088) 878-5335
- 附属機関 〒780-0822 高知市はりまや町1-5-1 デンテツターミナルビル4F
ハローワークジョブセンターはりまや（高知県地域共同就職支援センター）
 - ・職業紹介コーナー 電話 (088) 884-8105 FAX (088) 885-1480
 - ・高知わかものハローワーク “ ”
 - ・就職支援コーナー 電話 (088) 885-5835 FAX (088) 885-5836
 - ・U・Iターン相談コーナー 電話 (088) 882-0845
- 附属機関 〒780-0841 高知市帯屋町2-1-35 片岡ビル3F
 - ・ハローワーク高知若者相談コーナー 電話 (088) 802-2076 FAX (088) 802-2072
- 香美出張所 〒782-0033 香美市土佐山田町旭町1-4-10
電話 (0887) 53-4171 FAX (0887) 53-2291
- ハローワーク須崎 〒785-0012 須崎市西糺町4-3
電話 (0889) 42-2566 FAX (0889) 42-2569
- ハローワーク四万十 〒787-0012 四万十市右山五月町3-12
電話 (0880) 34-1155 FAX (0880) 34-4996
- ハローワーク安芸 〒784-0001 安芸市矢の丸4-4-4
電話 (0887) 34-2111 FAX (0887) 35-3474
- ハローワークいの 〒781-2120 吾川郡いの町枝川1943-1
電話 (088) 893-1225 FAX (088) 893-1226