

雇 用 こうち 2017

労働市場月報(3月分)

平成29年5月号 No. 586



土佐穴内駅の桜

〈今月の記事〉

- | | |
|---|--|
| ・ 3月雇用動向 1～10 | ・ 「平成29年4月から雇用保険料率が下がります」 13 |
| ・ 「平成29年度労働保険年度更新の手続き」及び
「平成29年度申告書集合受付・
個別相談会日程」について ... 11～12 | ・ 「第二種・第三種特別加入保険料率表」及び
「労災保険率表」 14～15 |
| | ・ 「アビリンピック高知大会2017」の参加申し込みについて ... 16 |

高知労働局職業安定部

(高知労働局ホームページ <http://kochi-roudoukyoku.jsite.mhlw.go.jp>)

最近の雇用失業情勢（平成29年3月）

【ポイント】

- 雇用失業情勢は、緩やかに改善している
- 有効求人倍率は1.16倍で、前月と同水準となり、前年同月を0.10ポイント上回った
- 新規求人数は、前年同月比で8か月連続で増加した
- 新規求職者数は、前年同月比で4か月連続で減少した

1 有効求人倍率

- 県内の有効求人倍率（季節調整値）は1.16倍で、前月と同水準となった。
- 正社員有効求人倍率（原数値／パートを除く常用）は0.61倍で前年同月を0.08ポイント上回り、24か月連続で前年同月を上回った。
- パート有効求人倍率（原数値）は1.67倍で、前年同月を0.01ポイント下回り、前月より0.02ポイント上回った。
- 安定所別の有効求人倍率（原数値）は、高知所1.35倍、須崎所1.07倍、四万十所0.99倍、安芸所1.15倍、いの所0.67倍となり、全所において前年同月を上回った。

2 求人の動き（原数値）

- 新規求人数は、6,701人で前年同月比281人4.4%増加し、8か月連続で前年同月を上回った。新規求人数を産業別に前年同月と比較すると、主な産業では、建設業（33.0%）、製造業（21.0%）、運輸業、郵便業（73.5%）、金融業、保険業（22.2%）、教育、学習支援業（14.8%）、医療、福祉（8.5%）、サービス業（29.0%）で増加し、農、林、漁業（23.4%）、卸売業、小売業（9.5%）、学術研究、専門・技術サービス業（3.3%）、宿泊業、飲食サービス業（1.6%）、生活関連サービス業、娯楽業（42.5%）、公務、その他（1.9%）で減少となった。
- パート新規求人は、2,830人で前年同月比105人3.6%減少、新規求人全体の42.2%を占めている。
- 有効求人数は、17,064人で前年同月比609人3.7%増加、24か月連続で前年同月を上回った。
- 正社員有効求人数は6,102人で前年同月比449人7.9%増加。有効求人全数に占める割合は35.8%で、前年同月を1.4ポイント上回り前月を1.5ポイント下回った。

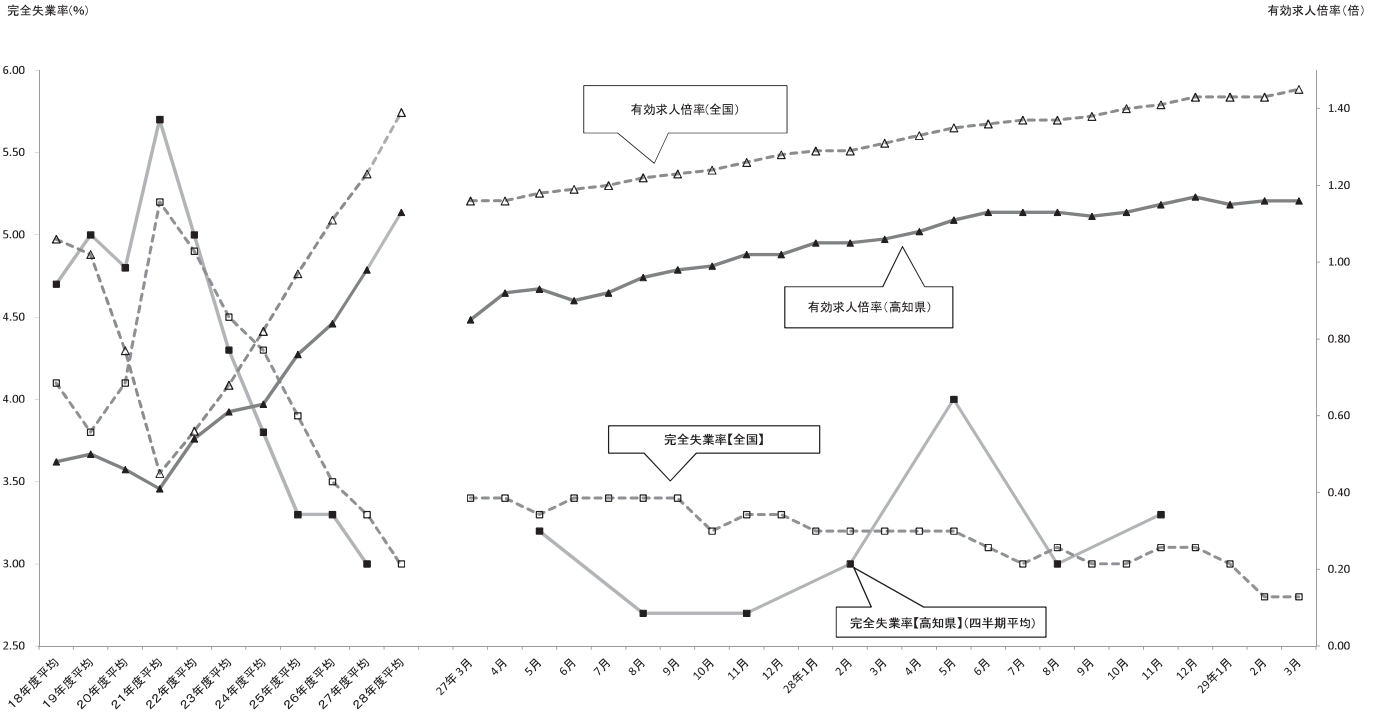
3 求職の動き（原数値）

- 新規求職者数は、3,936人で前年同月比179人4.3%減少し、前年同月を4か月連続で下回った。うちパート求職者は、1,072人で前年同月比2人0.2%減少し、新規求職者全体の27.2%を占めている。新規常用求職者数（パートを含む）3,914人について態様別に前年同月比でみると、在職中の者は1,519人2.8%増加、離職者は1,997人8.7%減少、無業者は398人4.1%減少となった。また、離職者の内訳をみると、事業主都合離職者は、603人19.8%減少、自己都合離職者は1,308人1.3%減少となった。
- 有効求職者数は、14,264人で前年同月比699人4.7%減少、49か月連続で前年同月を下回った。
- 正社員有効求職者数（パートを除く常用）は、10,037人で前年同月比661人6.2%減少。有効求職全数に占める割合は70.4%で前年同月を1.1ポイント下回り前月を0.7ポイント上回った。

4 就職の状況

- 就職件数は、1,991件で前年同月比15件0.7%減少となり、前年同月を下回った。就職率は50.6%となり、前年同月を1.9ポイント上回った。就職件数のうちパートは、716件で前年同月比10件1.4%減少し、就職件数全体の36%を占めている。正社員就職件数は、554件で前年同月比19件3.3%減少し、就職件数全体の27.8%を占めている。

高知県有効求人倍率・完全失業率の推移(季節調整値)



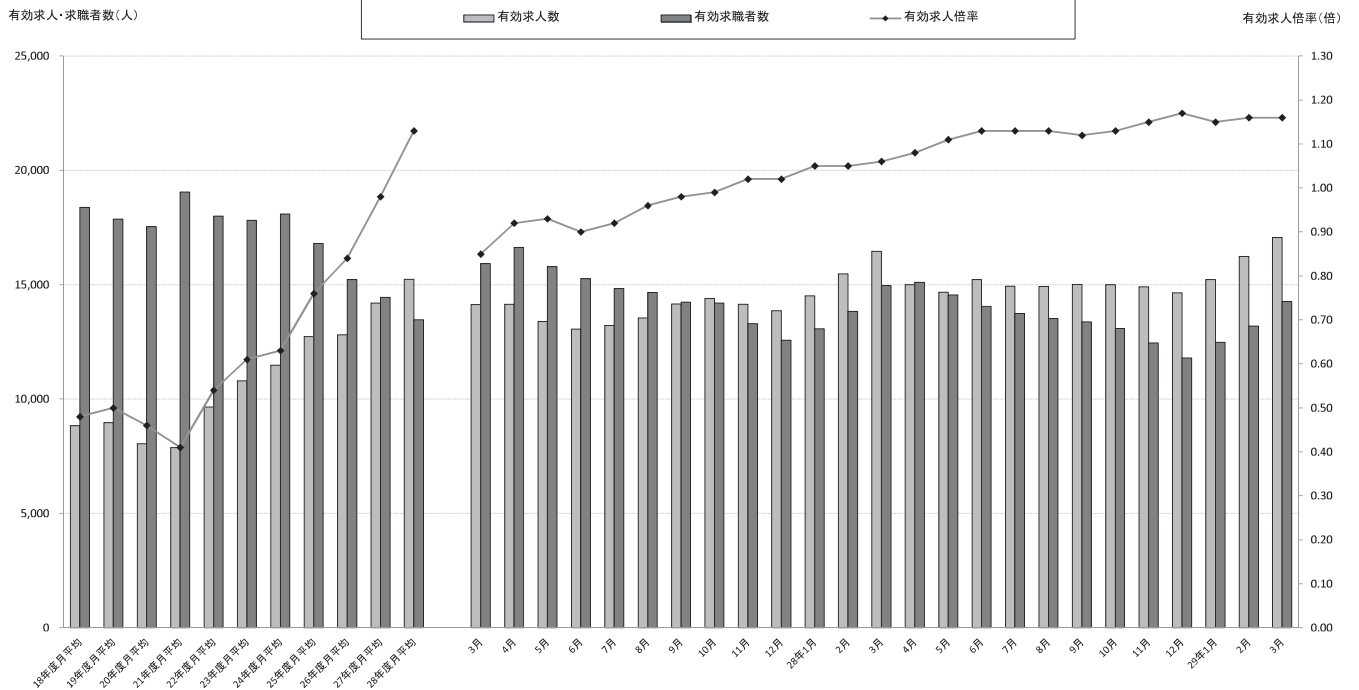
	18年度平均	19年度平均	20年度平均	21年度平均	22年度平均	23年度平均	24年度平均	25年度平均	26年度平均	27年度平均	28年度平均	27年3月	4月	5月	6月	7月	8月	9月	10月	11月	12月	28年1月	2月	3月	4月	5月	6月	7月	8月	9月	10月	11月	12月	29年1月	2月	3月	
有効求人倍率(高知県)	0.48	0.50	0.46	0.41	0.54	0.61	0.63	0.76	0.84	0.98	1.13	0.85	0.92	0.93	0.90	0.92	0.96	0.98	0.99	1.02	1.02	1.05	1.05	1.06	1.08	1.11	1.13	1.13	1.13	1.12	1.13	1.15	1.17	1.15	1.16	1.16	
有効求人倍率(全国)	1.06	1.02	0.77	0.45	0.56	0.68	0.82	0.97	1.11	1.23	1.39	1.16	1.16	1.18	1.19	1.20	1.22	1.23	1.24	1.26	1.28	1.29	1.29	1.31	1.33	1.35	1.36	1.37	1.37	1.38	1.40	1.41	1.43	1.43	1.43	1.43	1.45
完全失業率(高知県)*	4.7	5.0	4.8	5.7	5.0	4.3	3.8	3.3	3.3	3.0		3.2		2.7		2.7		3.0		4.0		3.0		3.3													
完全失業率(全国)	4.1	3.8	4.1	5.2	4.9	4.5	4.3	3.9	3.5	3.3	3.0	3.4	3.4	3.3	3.4	3.4	3.4	3.4	3.2	3.3	3.3	3.2	3.2	3.2	3.2	3.2	3.1	3.0	3.1	3.0	3.0	3.1	3.1	3.0	2.8	2.8	

※ 有効求人倍率の年度平均は原数値で、各月は季節調整値(セサス局法Ⅱ(X-12-ARIMA)による)。なお、平成28年12月以前の季節調整値は、新季節指数により改訂済み。

※ 完全失業率(全国)の年度平均は原数値で、各月は季節調整値。各月の完全失業率は平成28年12月以前の数値は新季節指数により改訂済み。

* 完全失業率(高知県)の年度平均は年平均の原数値で、各月は四半期平均の原数値。(完全失業率資料出処:総務省統計局労働力調査モデル推計値)

高知県有効求人倍率(季節調整値)・有効求人数・有効求職者数(原数値)の推移



	18年度月平均	19年度月平均	20年度月平均	21年度月平均	22年度月平均	23年度月平均	24年度月平均	25年度月平均	26年度月平均	27年度月平均	28年度月平均	3月	4月	5月	6月	7月	8月	9月	10月	11月	12月	28年1月	2月	3月	4月	5月	6月	7月	8月	9月	10月	11月	12月	29年1月	2月	3月
有効求人数	8,834	8,971	8,045	7,877	9,647	10,794	11,484	12,729	12,807	14,196	15,237	14,130	14,145	13,385	13,058	13,219	13,540	14,157	14,395	14,150	13,852	14,520	15,471	16,455	14,999	14,672	15,223	14,940	14,926	15,012	14,999	14,905	14,641	15,227	16,230	17,064
有効求職者数	18,375	17,861	17,536	19,045	18,004	17,815	18,092	16,804	15,225	14,445	13,467	15,918	16,629	15,794	15,269	14,830	14,663	14,232	14,197	13,286	12,569	13,072	13,830	14,863	15,105	14,660	14,056	13,739	13,521	13,373	13,080	12,454	11,796	12,474	13,164	14,264

※ 有効求人倍率の年度平均は原数値で、各月は季節調整値(セサス局法Ⅱ(X-12-ARIMA)による)。なお、平成28年12月以前の季節調整値は、新季節指数により改訂済み。

職 業 紹 介 状 況

項目 年度・月		A 新規求職申込件数			B 月間有効求職者数			C 新規求人数		D 月間有効求人数	
		常 用	45歳以上		常 用	45歳以上		常 用		常 用	
平成26年度		44,837	43,767	17,367	182,701	180,487	79,679	59,662	52,116	153,683	137,932
27		43,073	42,142	17,127	173,334	171,423	76,443	65,380	56,648	170,347	150,854
28		40,005	39,106	16,448	161,609	159,666	72,522	69,137	59,643	182,838	160,897
平成28年3月		4,115	4,080	1,657	14,963	14,901	6,393	6,420	5,651	16,455	14,358
4		4,531	4,494	1,992	15,105	15,017	6,729	5,564	4,942	14,999	13,356
5		3,288	3,254	1,321	14,560	14,468	6,539	5,375	4,730	14,672	13,184
6		3,127	3,039	1,273	14,059	13,916	6,415	6,051	5,289	15,223	13,629
7		3,206	2,906	1,429	13,739	13,324	6,368	5,334	4,701	14,940	13,303
8		3,157	3,049	1,284	13,521	13,173	6,229	5,414	4,773	14,926	13,317
9		3,273	3,187	1,317	13,373	13,160	6,091	5,866	4,894	15,012	13,111
10		2,955	2,925	1,206	13,080	12,951	5,974	5,757	4,911	14,999	13,145
11		2,789	2,766	1,073	12,454	12,387	5,560	5,259	4,398	14,905	12,919
12		2,485	2,376	975	11,796	11,651	5,216	5,391	4,603	14,641	12,695
1		3,649	3,603	1,444	12,474	12,305	5,420	6,258	5,358	15,227	13,262
2		3,609	3,593	1,511	13,184	13,107	5,751	6,167	5,274	16,230	14,185
平成29年3月		3,936	3,914	1,623	14,264	14,207	6,230	6,701	5,770	17,064	14,791
増減比(%)	前 月	9.1	8.9	7.4	8.2	8.4	8.3	8.7	9.4	5.1	4.3
	前年同月	▲ 4.3	▲ 4.1	▲ 2.1	▲ 4.7	▲ 4.7	▲ 2.5	4.4	2.1	3.7	3.0
安 定 所 別	高 知	2,611	2,594	1,079	9,380	9,339	4,018	4,849	4,138	12,621	10,872
	須 崎	244	244	96	1,009	1,006	489	358	327	1,079	980
	四 万 十	343	343	144	1,335	1,331	601	624	530	1,325	1,145
	安 芸	198	195	89	712	707	344	305	276	817	740
	い の	540	538	215	1,828	1,824	778	565	499	1,222	1,054

(注) 季節調整法はセンサス局法Ⅱ (X-12-ARIMA) による。なお、求人倍率 (季節調整値) の平成28年12月以前の数値は、新季節指数により改訂されている。

(学卒を除きパートタイムを含む)

E 就 職 件 数					就職率 (%)	求 人 倍 率 (実 数)		求 人 倍 率 (季節調整値)	
	常 用	県 外	45歳以上	(保) 受 給 者	E/A×100	新規C/A	有効D/B	新 規	有 効
15,892	13,347	976	5,338	3,530	35.4	1.33	0.84	—	—
15,480	12,813	1,011	5,501	3,635	35.9	1.52	0.98	—	—
14,908	12,342	1,024	5,582	3,520	37.3	1.73	1.13	—	—
2,006	1,574	99	794	354	48.7	1.56	1.10	1.61	1.06
1,558	1,358	112	550	319	34.4	1.23	0.99	1.68	1.08
1,197	1,004	82	435	303	36.4	1.63	1.01	1.82	1.11
1,306	1,106	104	462	331	41.8	1.94	1.08	1.79	1.13
1,133	958	105	428	292	35.3	1.66	1.09	1.62	1.13
1,088	944	74	419	304	34.5	1.71	1.10	1.70	1.13
1,140	951	68	396	295	34.8	1.79	1.12	1.74	1.12
1,186	973	84	439	325	40.1	1.95	1.15	1.79	1.13
1,053	864	77	408	283	37.8	1.89	1.20	1.76	1.15
984	758	64	368	213	39.6	2.17	1.24	1.82	1.17
1,010	802	52	385	263	27.7	1.71	1.22	1.80	1.15
1,262	1,068	81	512	264	35.0	1.71	1.23	1.63	1.16
1,991	1,556	121	780	328	50.6	1.70	1.20	1.73	1.16
57.8	45.7	49.4	52.3	24.2	15.6 (ポイント)	▲ 0.01 (ポイント)	▲ 0.03 (ポイント)	0.10 (ポイント)	0.00 (ポイント)
▲ 0.7	▲ 1.1	22.2	▲ 1.8	▲ 7.3	1.9 (ポイント)	0.14 (ポイント)	0.10 (ポイント)	0.12 (ポイント)	0.10 (ポイント)
1,240	982	88	443	209	47.5	1.86	1.35	※	※
128	92	3	45	17	52.5	1.47	1.07	※	※
214	168	17	93	42	62.4	1.82	0.99	※	※
71	53	3	22	15	35.9	1.54	1.15	※	※
338	261	10	177	45	62.6	1.05	0.67	※	※

産業別・規模別新規求人状況

産 業		総 数				
					パートタイム	
		29年3月	28年3月	前年同月比(%)	29年3月	28年3月
A, B 農 業 , 林 業 , 漁 業 (01~04)		98	128	▲ 23.4	55	75
C 鉱 業 , 採 石 , 砂 利 採 取 業 (05)		5	0	0.0	0	0
D 建 設 業 (06~08)		431	324	33.0	17	23
06 総 合 工 事 業		258	189	36.5	11	11
E 製 造 業 (09~32)		473	391	21.0	142	114
09 食 料 品 製 造 業		158	146	8.2	89	78
10 飲 料 ・ た ば こ ・ 飼 料 製 造 業		8	7	14.3	1	0
11 織 維 工 業		23	30	▲ 23.3	11	6
12 木 材 ・ 木 製 品 製 造 業		33	22	50.0	7	5
13 家 具 ・ 装 備 品 製 造 業		4	2	100.0	0	2
14 パ ル プ ・ 紙 ・ 紙 加 工 品 製 造 業		33	30	10.0	6	2
15 印 刷 ・ 同 関 連 業		10	4	150.0	1	0
16 化 学 工 業		6	4	50.0	2	3
17 石 油 製 品 ・ 石 炭 製 品 製 造 業		0	1	▲ 100.0	0	0
18 プ ラ ス チ ッ ク 製 品 製 造 業		13	16	▲ 18.8	3	2
19 ゴ ム 製 品 製 造 業		0	0	0.0	0	0
21 窯 業 ・ 土 石 製 品 製 造 業		18	13	38.5	3	3
22 鉄 鋼 業		9	2	350.0	3	0
23 非 鉄 金 属 製 造 業		0	1	▲ 100.0	0	1
24 金 属 製 品 製 造 業		20	17	17.6	1	3
25 は ん 用 機 械 器 具 製 造 業		29	19	52.6	0	1
26 生 産 用 機 械 器 具 製 造 業		33	40	▲ 17.5	4	0
27 業 務 用 機 械 器 具 製 造 業		12	0	0.0	0	0
28 電 子 部 品 ・ デ バ イ ス ・ 電 子 回 路 製 造 業		9	4	125.0	4	1
29 電 気 機 械 器 具 製 造 業		17	11	54.5	5	2
30 情 報 通 信 機 械 器 具 製 造 業		1	0	0.0	0	0
31 輸 送 用 機 械 器 具 製 造 業		31	13	138.5	2	5
20, 32 そ の 他 の 製 造 業		6	9	▲ 33.3	0	0
F 電 気 ・ ガ ス ・ 熱 供 給 ・ 水 道 業 (33~36)		2	5	▲ 60.0	0	0
G 情 報 通 信 業 (37~41)		49	59	▲ 16.9	13	9
39 情 報 サ ー ビ ス 業		34	43	▲ 20.9	10	2
H 運 輸 業 , 郵 便 業 (42~49)		229	132	73.5	37	28
I 卸 売 業 , 小 売 業 (50~61)		1,222	1,350	▲ 9.5	846	931
50~55 卸 売 業		179	215	▲ 16.7	74	122
56~61 小 売 業		1,043	1,135	▲ 8.1	772	809
J 金 融 業 , 保 険 業 (62~67)		55	45	22.2	14	5
K 不 動 産 業 , 物 品 賃 貸 業 (68~70)		31	46	▲ 32.6	16	16
L 学 術 研 究 , 専 門 ・ 技 術 サ ー ビ ス 業 (71~74)		118	122	▲ 3.3	22	20
M 宿 泊 業 , 飲 食 サ ー ビ ス 業 (75~77)		537	546	▲ 1.6	344	404
75 宿 泊 業		199	172	15.7	125	99
76 飲 食 店		295	339	▲ 13.0	190	277
N 生 活 関 連 サ ー ビ ス 業 , 娯 楽 業 (78~80)		195	339	▲ 42.5	92	157
O 教 育 , 学 習 支 援 業 (81, 82)		334	291	14.8	194	188
P 医 療 , 福 祉 (83~85)		1,523	1,404	8.5	523	413
83 医 療 業		644	591	9.0	180	133
85 社 会 保 険 ・ 社 会 福 祉 ・ 介 護 事 業		879	813	8.1	343	280
Q 複 合 サ ー ビ ス 事 業 (86, 87)		61	53	15.1	16	10
R サ ー ビ ス 業 (他 に 分 類 さ れ な い も の) (88~96)		734	569	29.0	305	238
S, T 公 務 , そ の 他 (97, 98, 99)		604	616	▲ 1.9	194	304
合 計		6,701	6,420	4.4	2,830	2,935
事 業 所 規 模 別	29人以下	4,172	4,120	1.3	1,837	1,967
	30~99人	1,672	1,531	9.2	689	641
	100~299人	644	596	8.1	259	272
	300~499人	60	35	71.4	8	13
	500~999人	25	53	▲ 52.8	11	17
	1,000人以上	128	85	50.6	26	25

(注) 平成19年11月改定の「日本標準産業分類」に基づく区分による。

求人・求職・就職バランスシート(パートを含む常用)

29年3月

職業	求人倍率 (倍)	有効求人 (人)	有効求職(人)			就職件数(人)		
			合計	男	女	合計	男	女
職業計	1.04	14,791	14,207	5,929	8,270	1,556	530	1,026
管理的職業	1.32	41	31	26	5	8	6	2
専門的・技術的職業	1.58	2,850	1,809	496	1,312	335	69	266
建築・土木技術者等	7.50	495	66	61	5	8	7	1
医師、薬剤師等	6.89	131	19	4	15	4	1	3
保健師、助産師、看護師等	1.49	823	553	29	524	111	5	106
社会福祉の専門的職業	1.40	548	391	76	315	78	18	60
事務的職業	0.40	1,466	3,638	599	3,038	385	58	327
一般事務員	0.30	1,017	3,364	484	2,879	329	43	286
会計事務員	1.24	143	115	38	77	28	3	25
販売の職業	2.13	2,242	1,055	493	562	87	38	49
サービスの職業	2.10	4,120	1,961	571	1,388	335	71	264
介護サービスの職業	1.53	1,242	813	243	570	111	31	80
保健医療サービス	2.06	229	111	13	98	38	5	33
生活衛生サービス	2.21	188	85	11	74	6	0	6
飲食物調理の職業	2.00	866	432	160	271	90	10	80
接客・給仕の職業	2.57	907	353	98	254	28	12	16
保安の職業	5.20	312	60	54	6	27	22	5
農林漁業の職業	1.07	225	211	155	56	47	32	15
生産工程の職業	1.51	1,133	749	557	191	88	59	29
金属材料製造等	1.52	218	143	141	2	21	20	1
製品製造・加工処理	2.17	613	282	153	129	43	24	19
機械組立の職業	0.60	87	146	117	29	13	5	8
機械整備・修理の職業	1.46	105	72	71	1	7	7	0
生産関連・生産類似	0.84	63	75	53	21	2	1	1
輸送・機械運転の職業	1.57	541	344	335	9	49	48	1
定置・建設機械運転	1.44	65	45	44	1	5	5	0
建設・採掘の職業	1.61	639	398	391	7	38	38	0
建設躯体工事の職業	2.96	80	27	26	1	5	5	0
建設の職業	2.43	141	58	54	4	11	11	0
電気工事の職業	1.29	111	86	85	1	5	5	0
土木の職業	1.36	307	226	225	1	17	17	0
運搬・清掃等の職業	0.32	1,222	3,790	2,160	1,628	157	89	68
運搬の職業	0.93	353	380	327	53	53	40	13
清掃の職業	1.40	482	345	153	190	37	17	20
その他の運搬等の職業	0.11	325	3,049	1,675	1,374	55	28	27
分類不能の職業	0.00	0	161	92	68	0	0	0

(注) 求職申込書における「性別」欄の記入が任意のため、男女別の合計は全体の値と必ずしも一致しない。

(注) 平成24年4月から職業分類を改定。

正社員の職業紹介状況（パートタイムを除く常用）

年度・月	項目	常用 フルタイム 新規求職者数	正社員 新規求人数	常用 フルタイム 有効求職者数	正社員 有効求人数	正社員 就職件数	正社員 充足数	正社員 有効求人 倍率	正社員 充足率
平成26年度		32,392	21,121	131,545	57,287	5,778	5,697	0.44	27.0
27		30,779	22,575	122,778	61,522	5,735	5,532	0.50	24.5
28		28,105	24,258	111,930	66,302	5,496	5,337	0.59	22.0
平成28年3月		3,012	1,903	10,698	5,653	573	566	0.53	29.7
4		3,198	1,763	10,680	5,053	493	472	0.47	26.8
5		2,312	2,039	10,237	5,130	436	435	0.50	21.3
6		2,193	1,953	9,776	5,344	523	487	0.55	24.9
7		2,103	1,913	9,398	5,343	462	433	0.57	22.6
8		2,162	1,959	9,219	5,332	429	415	0.58	21.2
9		2,218	1,975	9,121	5,421	448	451	0.59	22.8
10		2,082	2,013	8,947	5,519	437	435	0.62	21.6
11		2,011	2,006	8,588	5,601	391	382	0.65	19.0
12		1,710	1,961	8,125	5,563	395	384	0.68	19.6
1		2,621	2,316	8,607	5,834	430	416	0.68	18.0
2		2,645	2,159	9,195	6,060	498	477	0.66	22.1
平成29年3月		2,850	2,201	10,037	6,102	554	550	0.61	25.0
増減比(%)	前月	7.8	1.9	9.2	0.7	11.2	15.3	▲ 0.05 (ポイント)	2.9 (ポイント)
	前年比	▲ 5.4	15.7	▲ 6.2	7.9	▲ 3.3	▲ 2.8	0.08 (ポイント)	▲ 4.7 (ポイント)
安定所別	高知	1,876	1,659	6,585	4,610	392	428	0.70	25.8
	須崎	177	137	700	416	35	36	0.59	26.3
	四万十	248	151	952	398	39	33	0.42	21.9
	安芸	152	83	516	236	20	14	0.46	16.9
	いの	397	171	1,284	442	68	39	0.34	22.8

(注) 正社員有効求人倍率＝正社員有効求人数／常用フルタイム有効求職者数

充足率＝正社員充足数／正社員新規求人数×100

なお、常用フルタイム有効求職者にはフルタイムの派遣労働者や契約社員を希望するものも含まれるため、厳密な意味での正社員有効求人倍率より低い値となる。

求人・求職・就職バランスシート（正社員）

29年3月

職業	求人倍率 (倍)	有効求人 (人)	有効求職(人)			就職件数(人)		
			合計	男	女	合計	男	女
職業計	0.61	6,102	10,037	4,915	5,116	554	264	290
管理的職業	1.07	29	27	24	3	4	4	0
専門的・技術的職業	1.28	1,691	1,323	431	892	131	29	102
建築・土木技術者等	7.88	465	59	55	4	6	5	1
医師、薬剤師等	10.00	90	9	3	6	3	1	2
保健師、助産師、看護師等	1.38	513	371	27	344	68	5	63
社会福祉の専門的職業	0.84	224	268	64	204	25	8	17
事務的職業	0.19	534	2,785	513	2,271	102	19	83
一般事務員	0.13	341	2,562	415	2,146	71	8	63
会計事務員	0.73	74	101	37	64	15	2	13
販売の職業	0.76	582	764	452	312	47	30	17
サービスの職業	0.97	1,275	1,312	494	817	100	30	70
介護サービスの職業	0.82	494	603	224	379	51	16	35
保健医療サービス	1.72	141	82	10	72	22	5	17
生活衛生サービス	1.66	101	61	8	53	4	0	4
飲食物調理の職業	0.93	237	256	131	125	13	5	8
接客・給仕の職業	1.30	270	208	86	121	6	2	4
保安の職業	4.11	152	37	34	3	5	5	0
農林漁業の職業	0.48	75	155	130	25	4	4	0
生産工程の職業	0.94	593	632	522	109	62	50	12
金属材料製造等	1.20	164	137	135	2	20	19	1
製品製造・加工処理	0.98	207	211	139	72	26	18	8
機械組立の職業	0.27	34	128	112	16	5	3	2
機械整備・修理の職業	1.44	98	68	67	1	7	7	0
生産関連・生産類似	1.00	61	61	48	12	2	1	1
輸送・機械運転の職業	1.27	370	291	284	7	28	28	0
定置・建設機械運転	1.29	54	42	41	1	4	4	0
建設・採掘の職業	1.46	548	375	369	6	31	31	0
建設躯体工事の職業	2.92	76	26	25	1	5	5	0
建設の職業	2.40	125	52	49	3	10	10	0
電気工事の職業	1.20	97	81	80	1	4	4	0
土木の職業	1.16	250	215	214	1	12	12	0
運搬・清掃等の職業	0.11	253	2,258	1,607	649	40	34	6
運搬の職業	0.44	139	314	282	32	26	25	1
清掃の職業	0.45	71	159	101	56	8	6	2
その他の運搬等の職業	0.02	32	1,774	1,220	554	1	1	0
分類不能の職業	0.00	0	78	55	22	0	0	0

(注) 求職申込書における「性別」欄の記入が任意のため、男女別の合計は全体の値と必ずしも一致しない。

(注) 平成24年4月から職業分類を改定。

パートタイムの状況

項目 年度・月		新規求職 申込件数	新規求人数	月間有効 求職者数 (A)	月間有効 求人数 (B)	就職件数	有効求人 倍率(実数) (B)／(A)
		平成26年度	11,432	24,540	49,135	62,973	4,807
27	11,412	27,690	48,842	71,651	4,894	1.47	
28	11,054	29,143	47,959	77,182	4,900	1.61	
平成28年3月	1,074	2,935	4,221	7,101	726	1.68	
4	1,300	2,568	4,356	6,686	526	1.53	
5	948	2,219	4,251	6,573	407	1.55	
6	850	2,859	4,161	6,825	431	1.64	
7	805	2,294	3,947	6,649	366	1.68	
8	892	2,245	3,973	6,548	332	1.65	
9	972	2,518	4,057	6,417	358	1.58	
10	846	2,470	4,018	6,157	384	1.53	
11	763	2,078	3,817	6,057	359	1.59	
12	670	2,064	3,547	5,829	295	1.64	
1	984	2,497	3,715	5,996	311	1.61	
2	952	2,501	3,928	6,464	415	1.65	
平成29年3月	1,072	2,830	4,189	6,981	716	1.67	
増減比 (%)	前月	12.6	13.2	6.6	8.0	72.5	0.02 (ポイント)
	前年比	▲ 0.2	▲ 3.6	▲ 0.8	▲ 1.7	▲ 1.4	▲ 0.01 (ポイント)
安定所別	高知	726	2,065	2,770	5,252	427	1.90
	須崎	67	120	306	377	43	1.23
	四万十	95	274	381	534	77	1.40
	安芸	43	121	191	307	22	1.61
	いの	141	250	541	511	147	0.94

雇 用 保 険 の 状 況

項目 年度・月	適用 事業所 数	被保険 者 数 (A)	資 格 取得者 数	資 格 喪失者 数	う ち 事業主 都合 離職数	一 般			高 齢 受給者 数	特 例 受給者 数	基 本 受給率 B/(A+B) ×100 (%)	日 雇 受給者 実人員	
						受 給 決 定 数	基 本						
							初 回 受給者	受給者 実人員 (B)					
平成24年度	13,615	187,596	40,900	40,764	3,905	12,883	11,224	4,333	85	80	2.3	155	
25	13,630	188,660	41,094	39,467	3,321	11,840	10,203	3,912	97	77	2.0	154	
26	13,668	190,308	40,449	39,164	3,045	10,848	9,121	3,418	108	76	1.8	152	
27	13,695	192,027	40,143	37,519	2,764	10,523	8,753	3,249	112	68	1.7	151	
28	13,768	193,322	39,593	36,664	2,420	10,105	8,225	2,956	106	67	1.5	144	
平成28年3月	13,738	191,980	2,669	3,020	288	795	589	2,739	86	2	1.4	150	
4	13,750	191,007	6,711	7,667	584	1,823	1,024	2,953	237	24	1.5	146	
5	13,765	193,103	4,543	2,423	159	1,000	1,013	3,174	181	34	1.6	144	
6	13,778	193,532	2,932	2,467	216	785	660	3,262	114	28	1.7	146	
7	13,777	193,227	2,667	3,020	185	736	766	3,355	96	154	1.7	149	
8	13,792	192,807	2,477	2,887	124	776	737	3,453	83	212	1.8	155	
9	13,715	192,985	2,871	2,670	140	736	605	3,170	88	138	1.6	149	
10	13,725	192,833	2,850	3,004	158	762	550	2,900	71	47	1.5	144	
11	13,747	193,645	2,582	1,940	112	653	641	2,816	66	23	1.4	143	
12	13,758	193,823	2,256	2,022	166	599	540	2,637	54	10	1.3	137	
1	13,775	193,605	2,849	3,149	176	836	573	2,673	85	103	1.4	137	
2	13,801	194,318	3,150	2,416	198	645	594	2,548	94	33	1.3	137	
平成29年3月	13,830	194,978	3,705	2,999	202	754 (3)	522 (2)	2,536 (5)	104 (1)	1	1.3	137	
増減比 %	前 月	0.4	0.7	30.0	▲ 4.8	14.8	▲ 9.8	▲ 8.9	▲ 5.1	22.4	▲ 99.0	▲ 0.1	0.0
	前年同月	0.7	1.6	38.8	▲ 0.7	▲ 29.9	▲ 5.2	▲ 11.4	▲ 7.4	20.9	▲ 50.0	▲ 0.1	▲ 8.7
安 定 所 別	高 知	8,790	141,005	2,649	2,233	155	512	336	1,605	70	0	1.1	94
	須 崎	1,458	15,900	310	188	13	65	65	260	9	0	1.6	0
	四 万 十	1,635	16,066	277	193	15	80	45	265	7	1	1.6	0
	安 芸	863	8,430	182	166	8	35	32	187	6	0	2.2	0
	い の	1,084	13,577	287	219	11	59	42	214	11	0	1.6	43

(注) 年度の適用事業所数・被保険者数・受給者実人員・受給者数は月平均。

(注) 日雇受給者実人員は、同一人が複数安定所で受給が可能のため安定所計と必ずしも一致しない。

(注) () 内は船員保険で内数。当月分のみ記載。

事業主のみなさまへ

平成29年度 労働保険年度更新 の手続きは

6/1(木) ~ 7/10(月)まで

をお願いします！

- 年度更新に必要な「申告書」は、5月末に到着するよう発送予定です。（申告書の発送業務は民間事業者に外部委託しています。）
- 年度更新のための「集合受付・個別相談会」を裏面のとおり開催しますのでご利用ください。
なお、高知労働局、各労働基準監督署窓口においては、上記申告期間中、土日祝日を除く8:30~17:15に受付を行っています。（*7/10最終日が近づきますと大変混雑が予想されますので、お早めに手続きいただきますようご協力をお願いします。）
- 労働保険料は、4月1日から翌年3月31日までに支払う賃金総額に保険料率を乗じて算出します。
- 平成29年4月1日からの労災保険率等は変更ありません。
（*労災保険率表は厚生労働省、高知労働局HPに掲載しています。）
- 平成29年度の雇用保険料率は下表のとおり変更となりました。

事業の種類	雇用保険料率		
	(①+②)	うち ①労働者負担	うち ②事業主負担
一般の事業	9/1000	3/1000	6/1000
農林水産 清酒製造の事業	11/1000	4/1000	7/1000
建設の事業	12/1000	4/1000	8/1000

- 年度更新の手続きはパソコンから行うことができます。
詳しくは電子政府総合窓口（<http://www.e-gov.go.jp/>）又は電子政府の利用支援センター（電話：0570-041041又は017-721-0363）へ

⇒詳しくは、厚生労働省または高知労働局ホームページをご参照ください。

高知労働局 労働保険徴収室 TEL 088-885-6026

<http://kochi-roudoukyoku.jsite.mhlw.go.jp/>

高知労働局からのお知らせ(39)リーフレット

平成29年度 集合受付・個別相談会日程

高知労働局では、下記の日程で「申告書集合受付・個別相談会」を開催します。期日前の7/5～7/10は大変混み合いますので、なるべくお早めに申告を済まされますようお願いいたします。

また、駐車場に限りがありますので、できるだけ公共交通機関をご利用くださいますようお願いいたします。

月日	曜日	時間	会場名	会場所在地	電話番号
6月6日	火	9:30～16:00	高知労働局（別館会議室）	高知市南金田 1-39	088-885-6026
6月9日	金				
6月12日	月	11:00～15:00	高幡地区建設協会（旧窪川町）	高岡郡四万十町古市町 8-31	0880-22-0769
6月13日	火	9:30～16:00	南国徴収事務センター （南国年金事務所）	南国市大桶甲 1214-6 （南国年金事務所内）	088-864-1111
6月14日	水	10:00～15:30	安芸労働基準監督署	安芸市矢ノ丸 2-1-6	0887-35-2128
6月15日	木	11:00～16:00	宿毛地区建設協会	宿毛市高砂 12-23	0880-65-7755
6月16日	金	9:30～16:00	高知労働局（別館会議室）	高知市南金田 1-39	088-885-6026
		9:30～15:00	中村地方合同庁舎（四万十監督署）	四万十市右山五月町 3-12	0880-35-3148
6月19日	月	10:00～11:30	土佐市立戸波市民館	土佐市家俊 1901-1	088-855-0701
		13:30～16:00	土佐市社会福祉センター（3階研修室）	土佐市高岡町乙 3451-1	088-852-2145
6月20日	火	9:30～16:00	ハローワークいの	吾川郡いの町枝川 1943-1	088-893-1225
6月21日	水	10:00～16:00	須崎労働基準監督署	須崎市緑町 7-11	0889-42-1866
6月22日	木	9:30～16:00	ハローワーク香美	香美市土佐山田町旭町 1-4-10	0887-53-4171
6月23日	金	9:30～16:00	高知労働局（別館会議室）	高知市南金田 1-39	088-885-6026
6月26日	月	10:00～15:00	越知町商工会 1F	高岡郡越知町越知甲 1947-6	0889-26-1181
6月27日	火	9:30～16:00	高知労働局（別館会議室）	高知市南金田 1-39	088-885-6026
6月28日	水	13:30～16:30	土佐清水商工会議所	土佐清水市寿町 11-16	0880-82-0279
6月29日	木	10:00～15:00	宿毛地区建設協会	宿毛市高砂 12-23	0880-65-7755
6月30日	金	9:30～16:00	高知労働局（別館会議室）	高知市南金田 1-39	088-885-6026
7月3日	月	9:30～16:00	南国徴収事務センター （南国年金事務所）	南国市大桶甲 1214-6 （南国年金事務所内）	088-864-1111
7月4日	火	9:30～16:00	高知商工会館（3F 松竹の間）	高知市本町 1-6-24	088-875-1171
		11:00～15:00	室戸市商工会館（2階会議室）	室戸市室津 2605 番地	0887-22-0001
7月5日	水	9:30～16:00	高知労働局（別館会議室）	高知市南金田 1-39	088-885-6026
		11:00～15:00	土佐町農村環境改善センター	土佐郡土佐町田井 1450	0887-82-0086
7月6日	木	9:30～16:00	高知労働局（別館会議室）	高知市南金田 1-39	088-885-6026
		11:00～16:00	中村地方合同庁舎（四万十監督署）	四万十市右山五月町 3-12	0880-35-3148
7月7日	金	9:30～16:00	高知労働局（別館会議室）	高知市南金田 1-39	088-885-6026
			須崎労働基準監督署	須崎市緑町 7-11	0889-42-1866
		9:30～15:00	中村地方合同庁舎（四万十監督署）	四万十市右山五月町 3-12	0880-35-3148
		9:30～16:00	安芸労働基準監督署	安芸市矢ノ丸 2-1-6	0887-35-2128
7月10日	月	9:30～16:00	高知労働局（別館会議室）	高知市南金田 1-39	088-885-6026
			須崎労働基準監督署	須崎市緑町 7-11	0889-42-1866
			中村地方合同庁舎（四万十監督署）	四万十市右山五月町 3-12	0880-35-3148
			安芸労働基準監督署	安芸市矢ノ丸 2-1-6	0887-35-2128

- * 高知労働局、各労働基準監督署の窓口では、申告期間中、土日祝日を除く8:30～17:15に受付を行っています。
- * 7月4日の高知商工会館にお越しの方は、 駐車場は有料 となりますのでご了承願います。
- * 6月13日・7月3日の南国徴収事務センター（南国年金事務所）にお越しの方は、駐車場が手狭ですので公共交通機関をご利用下さい。
- * 最終日が近づきますと混雑が予想されますので、なるべくお早めに手続をお済ませ下さい。

(事業主の方へ)

平成29年4月から 雇用保険料率が引き下がります

- ◆ 「雇用保険法等の一部を改正する法律案」が平成29年3月31日に国会で成立しました。平成29年4月1日から平成30年3月31日までの雇用保険料率は以下のとおりとなります。
 - ・ 失業等給付の保険料率は、労働者負担・事業主負担ともに1/1,000ずつ引き下がります。
 - ・ 雇用保険二事業の保険料率（事業主のみ負担）は、引き続き 3/1,000です。

平成29年度の雇用保険料率

事業の種類	負担者	① 労働者負担 (失業等給付の 保険料率のみ)	② 事業主負担		①+② 雇用保険料率
			失業等給付の 保険料率	雇用保険 二事業の保険料率	
一般の事業		3/1,000	6/1,000	3/1,000	9/1,000
(28年度)		4/1,000	7/1,000	4/1,000	11/1,000
農林水産・※ 清酒製造の事業		4/1,000	7/1,000	4/1,000	11/1,000
(28年度)		5/1,000	8/1,000	3/1,000	13/1,000
建設の事業		4/1,000	8/1,000	4/1,000	12/1,000
(28年度)		5/1,000	9/1,000	4/1,000	14/1,000

(枠内の下段は平成28年度の雇用保険料率)

※ 園芸サービス、牛馬の育成、酪農、養鶏、養豚、内水面養殖および特定の船員を雇用する事業については一般の事業の率が適用されます。



厚生労働省・都道府県労働局・ハローワーク

第二種特別加入保険料率表

(単位:1/1,000)

(平成27年4月1日施行)

事業又は作業の種類 の番号	事業又は作業の種類	第二種特別加入 保険料率
特 1	労働者災害補償保険法施行規則（以下「労災保険法施行規則」という。）第46条の17第1号の事業（個人タクシー、個人貨物運送業者）	13
特 2	労災保険法施行規則第46条の17第2号の事業（建設業の一人親方）	19
特 3	労災保険法施行規則第46条の17第3号の事業（漁船による自営業者）	46
特 4	労災保険法施行規則第46条の17第4号の事業（林業の一人親方）	52
特 5	労災保険法施行規則第46条の17第5号の事業（医薬品の配置販売業者）	7
特 6	労災保険法施行規則第46条の17第6号の事業（再生資源取扱業者）	14
特 7	労災保険法施行規則第46条の17第7号の作業（船員法第一条に規定する船員が行う事業）	49
特 8	労災保険法施行規則第46条の18第1号ロの作業（指定農業機械作業従事者）	3
特 9	労災保険法施行規則第46条の18第2号イの作業（職場適応訓練受講者）	3
特10	労災保険法施行規則第46条の18第3号イ又はロの作業（金属等の加工、洋食器加工作業）	16
特11	労災保険法施行規則第46条の18第3号ハの作業（履物等の加工の作業）	7
特12	労災保険法施行規則第46条の18第3号ニの作業（陶磁器製造の作業）	17
特13	労災保険法施行規則第46条の18第3号ホの作業（動力機械による作業）	4
特14	労災保険法施行規則第46条の18第3号ヘの作業（仏壇、食器の加工の作業）	18
特15	労災保険法施行規則第46条の18第2号ロの作業（事業主団体等委託訓練従事者）	3
特16	労災保険法施行規則第46条の18第1号イの作業（特定農作業従事者）	9
特17	労災保険法施行規則第46条の18第4号の作業（労働組合等常勤役員）	4
特18	労災保険法施行規則第46条の18第5号の作業（介護作業従事者）	6

第三種特別加入保険料率表

(単位:1/1,000)

(平成27年4月1日施行)

対 象	第三種特別加入 保険料率
海外で行われる事業に派遣される労働者等	3

労 災 保 険 率 表

(単位：1/1,000)

(平成27年4月1日施行)

事業の種類の分類	業種番号	事業の種類	労災保険率	
林業	02	林業	60	
	03			
漁業	11	海面漁業（定置網漁業又は海面魚類養殖業を除く。）	19	
	12	定置網漁業又は海面魚類養殖業	38	
鉱業	21	金属鉱業、非金属鉱業（石灰石鉱業又はドロマイト鉱業を除く。）又は石炭鉱業	88	
	23	石灰石鉱業又はドロマイト鉱業	20	
	24	原油又は天然ガス鉱業	3	
	25	採石業	52	
	26	その他の鉱業	26	
	31	水力発電施設、ずい道等新設事業	79	
建設事業	32	道路新設事業	11	
	33	舗装工事業	9	
	34	鉄道又は軌道新設事業	9.5	
	35	建築事業（既設建築物設備工事業を除く。）	11	
	38	既設建築物設備工事業	15	
	36	機械装置の組立て又は据付けの事業	6.5	
	37	その他の建設事業	17	
製造業	41	41	食料品製造業（たばこ等製造業を除く。）	6
		65	たばこ等製造業 ※	
	42	繊維工業又は繊維製品製造業	4.5	
	44	木材又は木製品製造業	14	
	45	パルプ又は紙製造業	7	
	46	印刷又は製本業	3.5	
	47	化学工業	4.5	
	48	ガラス又はセメント製造業	5.5	
	66	コンクリート製造業	13	
	62	陶磁器製品製造業	19	
	49	その他の窯業又は土石製品製造業	26	
	50	金属精錬業（非鉄金属精錬業を除く。）	7	
	51	非鉄金属精錬業	6.5	
	52	金属材料品製造業（鋳物業を除く。）	5.5	
	53	鋳物業	18	
	54	金属製品製造業又は金属加工業（洋食器、刃物、手工具又は一般金物製造業及びめつき業を除く。）	10	
	63	洋食器、刃物、手工具又は一般金物製造業（めつき業を除く。）	6.5	
	55	めつき業	7	
	56	機械器具製造業（電気機械器具製造業、輸送用機械器具製造業、船舶製造又は修理業及び計量器、光学機械、時計等製造業を除く。）	5.5	
	57	電気機械器具製造業	3	
	58	輸送用機械器具製造業（船舶製造又は修理業を除く。）	4	
	59	船舶製造又は修理業	23	
	60	計量器、光学機械、時計等製造業（電気機械器具製造業を除く。）	2.5	
64	貴金属製品、装身具、皮革製品等製造業	3.5		
61	その他の製造業	6.5		
運輸業	71	交通運輸事業	4.5	
	72	貨物取扱事業（港湾貨物取扱事業及び港湾荷役業を除く。）	9	
	73	港湾貨物取扱事業（港湾荷役業を除く。）	9	
	74	港湾荷役業	13	
電気、ガス、水道又は熱供給の事業	81	電気、ガス、水道又は熱供給の事業	3	
その他の事業	95	農業又は海面漁業以外の漁業	13	
	91	清掃、火葬又はと畜の事業	12	
	93	ビルメンテナンス業	5.5	
	96	倉庫業、警備業、消毒又は害虫駆除の事業又はゴルフ場の事業	7	
	97	通信業、放送業、新聞業又は出版業	2.5	
	98	卸売業・小売業、飲食店又は宿泊業	3.5	
	99	金融業、保険業又は不動産業	2.5	
94	その他の各種事業	3		
	90	船舶所有者の事業	49	

※ 平成27年4月1日から、「65 たばこ等製造業」は、「41 食料品製造業」に統合されます。

その他

- 参加申込者が定員を超えた場合、競技時間の関係から主催者にて、調整のご連絡をいたしますので、予めご了承ください。
- なお、参加選手は6月中旬に決定し、本人あてに通知いたします。
- 台風等で延期の場合は、7月15日(土)の間催を予定しています。

同時開催



新聞バッグ・フルーツバケットづくり



コンサート

会場地図



◆電車をご利用の場合

JR高知駅から、とさでん交通
(路面電車) 棧橋4丁目電停で
下車、西に徒歩3分

◆車をご利用の場合

はりまや橋交差点から南下、
とさでん交通 (路面電車)
棧橋4丁目電停から西に1分

お問い合わせ・申込先

独立行政法人高齢・障害・求職者雇用支援機構 高知支部 高齢・障害者業務課
住所：〒780-8010高知市棧橋通4丁目15-68TEL：088-837-1160FAX：088-837-1163

第17回高知県障害者技能競技大会

アビリンピック 高知大会2017

平成29年7月1日(土) 9時～15時
(8:45受付開始)

会場：高知職業能力開発促進センター
住所：高知市棧橋通4丁目15-68

参加申込

参加申込書にご記入のうえ
お申込みください。

申込締切日

平成29年6月2日(金)



主催：独立行政法人高齢・障害・求職者雇用支援機構 高知支部

後援：(予定) 高知労働局/高知県/公益財団法人高知県身体障害者連合会/

一般社団法人高知ビルメンテナンクス協会/高知県ビル総合管理協同組合/

NHK高知放送局/KCC高知放送/KUTVテレビ高知/KSSさんさんテレビ/

高知新聞社/読売新聞大阪本社高知支局/朝日新聞高知支局/KCB高知ケーブルテレビ/

協賛：高知北ライオンズクラブ

このリーフレットのデザインは、アビリンピック高知大会2016 DTP競技金賞受賞者の作品です。



用語の説明

- 一 般＝「パートタイム」以外のものをいう。なお、雇用期間の定めにより「常用」「臨時・季節」に分けられる。
- 常 用＝雇用契約において、雇用期間の定めがない、または、4か月以上の雇用期間が定められているものをいう。
- パートタイム＝「パートタイム」とは、1日、1週間又は1ヶ月の所定労働時間が当該事業所において、同種の業務に従事する通常の労働者の所定労働時間に比し相当程度短いものをいう。
 なお、「パートタイム」は雇用期間の定めにより、「常用的パートタイム」、「臨時的パートタイム」及び「日雇的パートタイム」に分けられる。
- 新規求職申込件数＝期間中に自安定所で新たに受付けた求職申し込みの件数をいう。
- 月間有効求職者数＝「前月から繰越された有効求職者数」と当月の「新規求職申込件数」の合計数をいう。
- 就 職 件 数＝自安定所の有効求職者が、自安定所の紹介あっせんにより就職したことを確認した件数をいう。
- ⑤受給者の就職件数＝受給資格決定後、基本手当の支給を終了するまでの間に安定所の紹介により就職した基本手当受給資格者の就職件数をいう。
- 求 人 倍 率＝求職者1人当たり、求人がどれだけあるかをみるもので、次の式で計算される。
- $$\text{新規求人倍率} = \frac{\text{新規求人数}}{\text{新規求職者数}} \quad \text{有効求人倍率} = \frac{\text{有効求人数}}{\text{有効求職者数}}$$
- 新 規 求 人 数＝期間中に新たに受けた求人数（採用予定人員）をいう。
- 月間有効求人数＝「前月から繰越された有効求人数」と当月の「新規求人数」の合計数をいう。
- 受 給 者 実 人 員＝失業給付を実際に受けた受給資格者の実数をいう。
- 季 節 調 整 値＝1年を周期として繰り返す季節的な要因による変動の影響を取り除いた値である。
 （労働関係の季節調整は、厚生労働省においてセンサス局法Ⅱ（X-12）を使用している。）

高知労働局職業安定部のご案内

〒780-8548 高知市南金田1-39

職業安定課	電話 (088) 885-6051	FAX (088) 885-6064
職業対策課	電話 (088) 885-6052	FAX (088) 885-6064
訓練室	電話 (088) 888-6600	FAX (088) 885-6064

ハローワーク（公共職業安定所）のご案内

- ハローワーク高知 〒781-8560 高知市大津乙2536-6
 電話 (088) 878-5320 FAX (088) 878-5341
- 附属機関 〒780-0822 高知市はりまや町1-5-1 デンテツターミナルビル4F
 ハローワークジョブセンターはりまや（高知県地域共同就職支援センター）
 - ・職業紹介コーナー 電話 (088) 884-8105 FAX (088) 885-1480
 - ・高知わかものハローワーク “ ”
 - ・就職支援コーナー 電話 (088) 885-5835 FAX (088) 885-5836
 - ・U・Iターン相談コーナー 電話 (088) 882-0845
- 附属機関 〒780-0841 高知市帯屋町2-1-35 片岡ビル3F
 高知新卒応援ハローワーク（若者相談コーナー）
 電話 (088) 802-2076 FAX (088) 802-2072
- 香美出張所 〒782-0033 香美市土佐山田町旭町1-4-10
 電話 (0887) 53-4171 FAX (0887) 53-2291
- ハローワーク須崎 〒785-0012 須崎市西糺町4-3
 電話 (0889) 42-2566 FAX (0889) 42-2569
- ハローワーク四万十 〒787-0012 四万十市右山五月町3-12
 電話 (0880) 34-1155 FAX (0880) 34-4996
- ハローワーク安芸 〒784-0001 安芸市矢の丸4-4-4
 電話 (0887) 34-2111 FAX (0887) 35-3474
- ハローワークいの 〒781-2120 吾川郡いの町枝川1943-1
 電話 (088) 893-1225 FAX (088) 893-1226