

雇 用 こうち 2016

労働市場月報(9月分)

平成28年11月号 No. 580



鯉乃國の湯宿 黒潮本陣 (中土佐町久礼)

〈今月の記事〉

- | | |
|----------------------------------|-----------------------------|
| ・ 9月雇用動向 1～10 | ・ 「障害者雇用合同面接会を開催」 |
| ・ 「おしごとアドバイザー」のご案内 11～12 | 「障害者雇用優良事業所等表彰式」 15 |
| ・ 11月は「労働保険適用促進強化月間です！」 | ・ 「非正規雇用労働者の処遇改善のための支援を拡充」 |
| ～「入ることで、社員を支え、会社を守る。」～ ... 13～14 | ～キャリアアップ助成金を拡充します～ 16 |

高知労働局職業安定部

(高知労働局ホームページ <http://kochi-roudoukyoku.jsite.mhlw.go.jp>)

最近の雇用失業情勢（平成28年9月）

【ポイント】

- 雇用失業情勢は、改善の動きが落ち着いている
- 有効求人倍率は1.10倍で、前月を0.04ポイント下回ったが、前年同月比は0.12ポイント上回った
- 新規求人数は、前年同月比で2か月連続で増加した
- 新規求職者数は、前年同月比7か月連続で減少した

1 有効求人倍率

- 県内の有効求人倍率（季節調整値）は1.10倍で、前月を0.04ポイント下回った。
- 正社員有効求人倍率（原数値／パートを除く常用）は0.59倍で前年同月を0.09ポイント上回り、18か月連続で前年同月を上回った。
- パート有効求人倍率（原数値）は1.58倍で、前年同月を0.10ポイント上回り、前月より0.07ポイント下回った。
- 安定所別の有効求人倍率（原数値）は、高知所1.27倍、須崎所0.91倍、四万十所0.90倍、安芸所1.06倍、いの所0.70倍となり、須崎所以外で前年同月を上回った。

2 求人の動き（原数値）

- 新規求人数は、5,866人で前年同月比5.7%（315人）増加で、前年同月を2か月連続で上回った。
新規求人数を産業別に前年同月と比較すると、主な産業では、農、林、漁業（23.2%）、建設業（11.0%）、製造業（42.7%）、運輸業、郵便業（79.6%）、生活関連サービス業、娯楽業（16.6%）、教育、学習支援業（9.6%）、医療、福祉（4.7%）、サービス業（7.7%）で増加し、卸売業、小売業（3.2%）、金融業、保険業（15.3%）、学術研究、専門・技術サービス業（8.1%）、宿泊業、飲食サービス業（2.0%）、公務、その他（1.9%）で減少となった。
- パート新規求人は、2,518人で前年同月比2.9%（70人）増加、新規求人全体の42.9%を占めている。
- 有効求人数は、15,012人で前年同月比6.0%（855人）増加、18か月連続で前年同月を上回った。
- 正社員有効求人数は5,421人で前年同月比6.9%（351人）増加となった。有効求人全数に占める割合は36.1%で、前年同月を0.3ポイント上回り前月を0.4ポイント上回った。

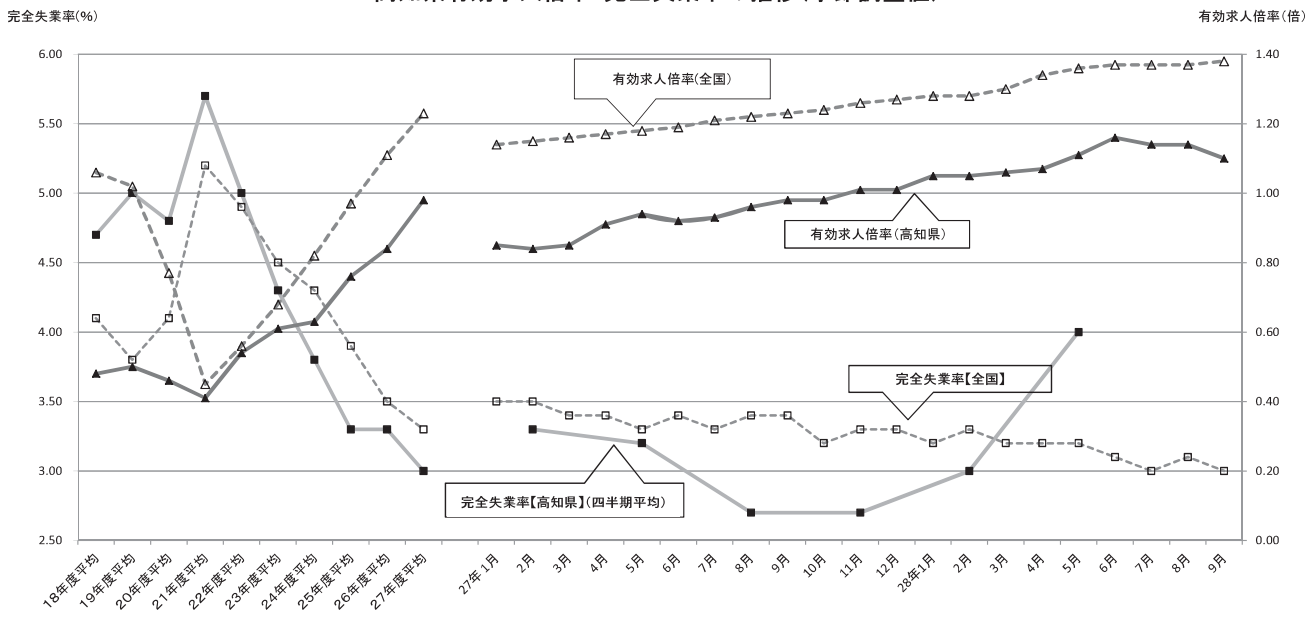
3 求職の動き（原数値）

- 新規求職者数は、3,273人で前年同月比1.7%（57人）減少で、7か月連続で前年同月を下回った。
うちパート求職者は、972人で前年同月比3.7%（35人）増加で、新規求職者全体の29.7%を占めている。
新規常用求職者数（パートを含む）3,187人について態様別に前年同月比でみると、在職中の者は867人で3.6%増加、離職者は1,918人で3.8%減少、無業者は402人で7.2%減少となった。また、離職者の内訳をみると、事業主都合離職者は、501人で前年同月比11.3%減少、自己都合離職者は1,317人で1.4%減少となった。
- 有効求職者数は、13,373人で前年同月比6.0%（859人）減少、43か月連続で前年同月を下回った。
- 正社員有効求職者数（パートを除く常用）は、9,121人で前年同月比9.3%（937人）減少となった。有効求職全数に占める割合は68.2%で前年同月を2.5ポイント下回り前月と同割合であった。

4 就職の状況

- 就職件数は、1,140件で前年同月比4.1%（49件）減少となり、2か月ぶりに前年同月を下回った。
就職率は34.8%となり、前年同月を0.9ポイント下回った。
就職件数のうちパートは、358件で前年同月比8.2%（27件）増加で、就職件数全体の31.4%を占めている。
正社員就職件数は、448件で前年同月比3.7%（17件）減少で就職件数全体の39.3%を占めている。

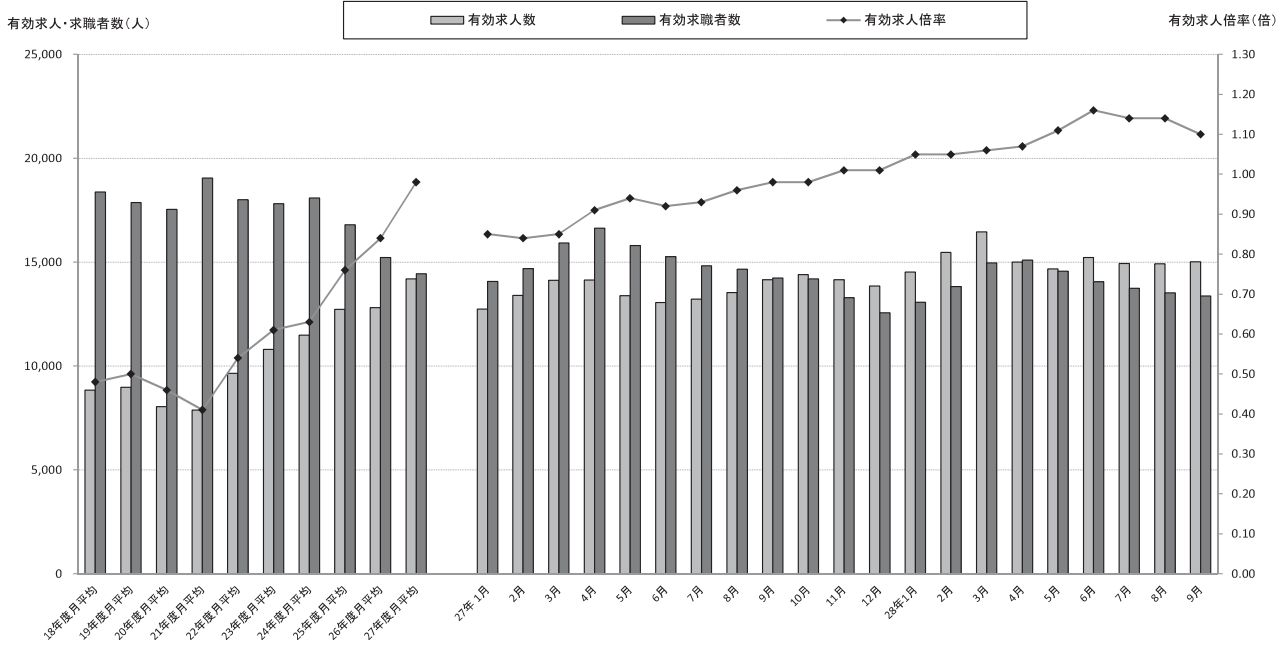
高知県有効求人倍率・完全失業率の推移(季節調整値)



	18年度平均	19年度平均	20年度平均	21年度平均	22年度平均	23年度平均	24年度平均	25年度平均	26年度平均	27年度平均	27年1月	2月	3月	4月	5月	6月	7月	8月	9月	10月	11月	12月	28年1月	2月	3月	4月	5月	6月	7月	8月	9月	
有効求人倍率(高知県)	0.48	0.50	0.46	0.41	0.54	0.61	0.63	0.76	0.84	0.98	0.85	0.84	0.85	0.91	0.94	0.92	0.93	0.96	0.98	0.98	1.01	1.01	1.05	1.05	1.06	1.07	1.11	1.16	1.14	1.14	1.10	
有効求人倍率(全国)	1.06	1.02	0.77	0.45	0.56	0.68	0.82	0.97	1.11	1.23	1.14	1.15	1.16	1.17	1.18	1.19	1.21	1.22	1.23	1.24	1.26	1.27	1.28	1.28	1.30	1.34	1.36	1.37	1.37	1.37	1.38	
完全失業率(高知県)*	4.7	5.0	4.8	5.7	5.0	4.3	3.8	3.3	3.3	3.0	3.3			3.2			2.7			2.7			3.0			4.0						
完全失業率(全国)	4.1	3.8	4.1	5.2	4.9	4.5	4.3	3.9	3.5	3.3	3.5	3.5	3.4	3.4	3.3	3.4	3.3	3.4	3.4	3.4	3.2	3.3	3.3	3.2	3.3	3.2	3.2	3.2	3.1	3.0	3.1	3.0

※ 有効求人倍率の年度平均は原数値で、各月は季節調整値(センサス局法Ⅱ(X-12-ARIMA)による)。なお、平成27年12月以前の季節調整値は、新季節指数により改訂済み。
 ※ 完全失業率(全国)の年度平均は原数値で、各月は季節調整値。各月の完全失業率は平成27年12月以前の数値は新季節指数により改訂済み。
 * 完全失業率(高知県)の年度平均は年平均の原数値で、各月は四半期平均の原数値。(完全失業率資料出処:総務省統計局労働力調査モデル推計値)

高知県有効求人倍率(季節調整値)・有効求職者数・有効求職者数(原数値)の推移



	18年度月平均	19年度月平均	20年度月平均	21年度月平均	22年度月平均	23年度月平均	24年度月平均	25年度月平均	26年度月平均	27年度月平均	27年1月	2月	3月	4月	5月	6月	7月	8月	9月	10月	11月	12月	28年1月	2月	3月	4月	5月	6月	7月	8月	9月
有効求人人数	8,834	8,971	8,045	7,877	9,647	10,794	11,484	12,729	12,807	14,198	12,745	13,396	14,130	14,145	13,385	13,058	13,219	13,540	14,157	14,395	14,150	13,852	14,520	15,471	16,455	14,999	14,672	15,223	14,940	14,926	15,012
有効求職者数	18,375	17,861	17,538	19,045	18,004	17,815	18,092	16,804	15,225	14,445	14,078	14,687	15,918	16,629	15,794	15,269	14,830	14,663	14,232	14,197	13,286	12,569	13,072	13,830	14,963	15,105	14,560	14,059	13,739	13,521	13,373

※ 有効求人倍率の年度平均は原数値で、各月は季節調整値(センサス局法Ⅱ(X-12-ARIMA)による)。なお、平成27年12月以前の季節調整値は、新季節指数により改訂済み。

職 業 紹 介 状 況

項目 年度・月		A 新規求職申込件数			B 月間有効求職者数			C 新規求人数		D 月間有効求人数	
		常 用	45歳以上		常 用	45歳以上		常 用		常 用	
平成25年度		48,672	47,637	18,088	201,647	199,406	85,465	60,469	52,777	152,748	136,826
	26	44,837	43,767	17,367	182,701	180,487	79,679	59,662	52,116	153,683	137,932
	27	43,073	42,142	17,127	173,334	171,423	76,443	65,380	56,648	170,347	150,854
平成27年	9月	3,330	3,263	1,304	14,232	14,075	6,337	5,551	4,598	14,157	12,423
	10	3,378	3,334	1,359	14,197	14,072	6,377	5,665	4,880	14,395	12,548
	11	2,780	2,757	1,048	13,286	13,206	5,879	5,103	4,440	14,150	12,429
	12	2,659	2,567	1,001	12,569	12,443	5,498	4,994	4,119	13,852	12,117
平成28年	1月	3,818	3,741	1,398	13,072	12,889	5,634	6,231	5,288	14,520	12,732
	2	3,891	3,879	1,507	13,830	13,730	5,870	6,006	4,986	15,471	13,271
	3	4,115	4,080	1,657	14,963	14,901	6,393	6,420	5,651	16,455	14,358
	4	4,531	4,494	1,992	15,105	15,017	6,729	5,564	4,942	14,999	13,356
	5	3,288	3,254	1,321	14,560	14,468	6,539	5,375	4,730	14,672	13,184
	6	3,127	3,039	1,273	14,059	13,916	6,415	6,051	5,289	15,223	13,629
	7	3,206	2,906	1,429	13,739	13,324	6,368	5,334	4,701	14,940	13,303
	8	3,157	3,049	1,284	13,521	13,173	6,229	5,414	4,773	14,926	13,317
	9	3,273	3,187	1,317	13,373	13,160	6,091	5,866	4,894	15,012	13,111
増減比(%)	前 月	3.7	4.5	2.6	▲ 1.1	▲ 0.1	▲ 2.2	8.3	2.5	0.6	▲ 1.5
	前年同月	▲ 1.7	▲ 2.3	1.0	▲ 6.0	▲ 6.5	▲ 3.9	5.7	6.4	6.0	5.5
安定所別	高 知	2,140	2,131	850	8,568	8,528	3,718	4,177	3,458	10,867	9,516
	須 崎	262	197	128	1,123	1,048	627	346	308	1,021	924
	四 万 十	311	307	119	1,306	1,294	617	505	439	1,175	1,026
	安 芸	167	162	77	772	722	412	317	253	820	711
	い の	393	390	143	1,604	1,568	717	521	436	1,129	934

(注) 季節調整法はセンサス局法Ⅱ (X-12-ARIMA) による。なお、求人倍率 (季節調整値) の平成27年12月以前の数値は、新季節指数により改訂されている。

(学卒を除きパートタイムを含む)

E 就 職 件 数					就職率 (%)	求 人 倍 率 (実 数)		求 人 倍 率 (季節調整値)	
	常 用	県 外	45歳以上	(保) 受 給 者	E/A×100	新規C/A	有効D/B	新 規	有 効
17,180	14,345	1,115	5,471	3,825	35.3	1.24	0.76	—	—
15,892	13,347	976	5,338	3,530	35.4	1.33	0.84	—	—
15,480	12,813	1,011	5,501	3,635	35.9	1.52	0.98	—	—
1,189	1,004	85	399	318	35.7	1.67	0.99	1.52	0.98
1,219	1,018	92	441	317	36.1	1.68	1.01	1.50	0.98
1,093	898	75	411	298	39.3	1.84	1.07	1.70	1.01
1,114	897	91	368	280	41.9	1.88	1.10	1.56	1.01
979	753	60	363	237	25.6	1.63	1.11	1.69	1.05
1,214	968	110	406	277	31.2	1.54	1.12	1.57	1.05
2,006	1,574	99	794	354	48.7	1.56	1.10	1.59	1.06
1,558	1,358	112	550	319	34.4	1.23	0.99	1.64	1.07
1,197	1,004	82	435	303	36.4	1.63	1.01	1.85	1.11
1,306	1,106	104	462	331	41.8	1.94	1.08	1.87	1.16
1,133	958	105	428	292	35.3	1.66	1.09	1.59	1.14
1,088	944	74	419	304	34.5	1.71	1.10	1.63	1.14
1,140	951	68	396	295	34.8	1.79	1.12	1.71	1.10
4.8	0.7	▲ 8.1	▲ 5.5	▲ 3.0	0.3 (ポイント)	0.08 (ポイント)	0.02 (ポイント)	0.08 (ポイント)	▲ 0.04 (ポイント)
▲ 4.1	▲ 5.3	▲ 20.0	▲ 0.8	▲ 7.2	▲ 0.9 (ポイント)	0.12 (ポイント)	0.13 (ポイント)	0.19 (ポイント)	0.12 (ポイント)
684	575	36	236	190	32.0	1.95	1.27	※	※
84	71	3	29	21	32.1	1.32	0.91	※	※
137	109	19	44	33	44.1	1.62	0.90	※	※
80	68	6	30	15	47.9	1.90	1.06	※	※
155	128	4	57	36	39.4	1.33	0.70	※	※

産業別・規模別新規求人状況

産 業		総 数				
					パートタイム	
		28年9月	27年9月	前年同月比(%)	28年9月	27年9月
A, B 農 業 , 林 業 , 漁 業 (01~04)		154	125	23.2	63	36
C 鉱 業 , 採 石 , 砂 利 採 取 業 (05)		0	3	▲ 100.0	0	0
D 建 設 業 (06~08)		415	374	11.0	15	20
06 総 合 工 事 業		261	280	▲ 6.8	10	14
E 製 造 業 (09~32)		478	335	42.7	136	77
09 食 料 品 製 造 業		195	112	74.1	94	56
10 飲 料 ・ た ば こ ・ 飼 料 製 造 業		6	0	0.0	0	0
11 織 維 工 業		35	22	59.1	6	5
12 木 材 ・ 木 製 品 製 造 業		25	9	177.8	5	1
13 家 具 ・ 装 備 品 製 造 業		4	1	300.0	1	0
14 パ ル プ ・ 紙 ・ 紙 加 工 品 製 造 業		29	21	38.1	8	2
15 印 刷 ・ 同 関 連 業		6	7	▲ 14.3	1	2
16 化 学 工 業		6	4	50.0	4	0
17 石 油 製 品 ・ 石 炭 製 品 製 造 業		0	0	0.0	0	0
18 プ ラ ス チ ッ ク 製 品 製 造 業		24	4	500.0	5	2
19 ゴ ム 製 品 製 造 業		0	0	0.0	0	0
21 窯 業 ・ 土 石 製 品 製 造 業		13	12	8.3	1	0
22 鉄 鋼 業		0	6	▲ 100.0	0	0
23 非 鉄 金 属 製 造 業		0	0	0.0	0	0
24 金 属 製 品 製 造 業		23	14	64.3	4	1
25 は ん 用 機 械 器 具 製 造 業		22	27	▲ 18.5	0	0
26 生 産 用 機 械 器 具 製 造 業		44	32	37.5	0	1
27 業 務 用 機 械 器 具 製 造 業		2	7	▲ 71.4	1	0
28 電 子 部 品 ・ デ バ イ ス ・ 電 子 回 路 製 造 業		9	13	▲ 30.8	4	5
29 電 気 機 械 器 具 製 造 業		10	12	▲ 16.7	0	0
30 情 報 通 信 機 械 器 具 製 造 業		0	0	0.0	0	0
31 輸 送 用 機 械 器 具 製 造 業		20	25	▲ 20.0	2	2
20, 32 そ の 他 の 製 造 業		5	7	▲ 28.6	0	0
F 電 気 ・ ガ ス ・ 熱 供 給 ・ 水 道 業 (33~36)		0	4	▲ 100.0	0	0
G 情 報 通 信 業 (37~41)		31	42	▲ 26.2	3	13
39 情 報 サ ー ビ ス 業		23	21	9.5	2	5
H 運 輸 業 , 郵 便 業 (42~49)		203	113	79.6	48	24
I 卸 売 業 , 小 売 業 (50~61)		1,447	1,495	▲ 3.2	1,045	1,137
50~55 卸 売 業		196	247	▲ 20.6	91	144
56~61 小 売 業		1,251	1,248	0.2	954	993
J 金 融 業 , 保 険 業 (62~67)		72	85	▲ 15.3	34	13
K 不 動 産 業 , 物 品 賃 貸 業 (68~70)		49	46	6.5	19	15
L 学 術 研 究 , 専 門 ・ 技 術 サ ー ビ ス 業 (71~74)		91	99	▲ 8.1	10	25
M 宿 泊 業 , 飲 食 サ ー ビ ス 業 (75~77)		501	511	▲ 2.0	361	357
75 宿 泊 業		200	183	9.3	112	103
76 飲 食 店		279	304	▲ 8.2	238	234
N 生 活 関 連 サ ー ビ ス 業 , 娯 楽 業 (78~80)		253	217	16.6	104	79
O 教 育 , 学 習 支 援 業 (81, 82)		91	83	9.6	43	56
P 医 療 , 福 祉 (83~85)		1,296	1,238	4.7	407	371
83 医 療 業		537	518	3.7	135	111
85 社 会 保 険 ・ 社 会 福 祉 ・ 介 護 事 業		759	720	5.4	272	260
Q 複 合 サ ー ビ ス 事 業 (86, 87)		74	107	▲ 30.8	6	18
R サ ー ビ ス 業 (他 に 分 類 さ れ な い も の) (88~96)		559	519	7.7	184	172
S, T 公 務 , そ の 他 (97, 98, 99)		152	155	▲ 1.9	40	35
合 計		5,866	5,551	5.7	2,518	2,448
事 業 所 規 模 別	29人以下	3,919	3,898	0.5	1,850	1,960
	30~99人	1,317	1,160	13.5	493	356
	100~299人	492	343	43.4	143	97
	300~499人	49	31	58.1	18	18
	500~999人	26	46	▲ 43.5	7	10
	1,000人以上	63	73	▲ 13.7	7	7

(注) 平成19年11月改定の「日本標準産業分類」に基づく区分による。

求人・求職・就職バランスシート(パートを含む常用)

28年9月

職業	求人倍率 (倍)	有効求人 (人)	有効求職(人)			就職件数(人)		
			合計	男	女	合計	男	女
職業計	1.00	13,111	13,160	5,722	7,426	951	388	563
管理的職業	1.14	32	28	23	5	3	0	3
専門的・技術的職業	1.45	2,241	1,550	477	1,072	132	33	99
建築・土木技術者等	4.41	432	98	82	15	11	11	0
医師、薬剤師等	6.67	140	21	4	17	0	0	0
保健師、助産師、看護師等	1.29	666	518	29	489	53	2	51
社会福祉の専門的職業	1.57	441	281	45	236	38	7	31
事務的職業	0.36	1,117	3,146	563	2,582	179	25	154
一般事務員	0.26	744	2,887	451	2,435	151	19	132
会計事務員	0.93	104	112	36	76	9	2	7
販売の職業	2.20	2,241	1,019	450	568	85	33	52
サービスの職業	2.08	3,886	1,871	563	1,305	226	68	158
介護サービスの職業	1.58	1,325	840	255	584	76	27	49
保健医療サービス	1.99	183	92	8	83	25	8	17
生活衛生サービス	2.11	186	88	13	75	5	0	5
飲食物調理の職業	1.78	753	422	159	263	68	19	49
接客・給仕の職業	3.07	966	315	85	229	25	6	19
保安の職業	4.75	252	53	51	2	8	6	2
農林漁業の職業	1.00	215	215	150	65	38	22	16
生産工程の職業	1.47	1,124	765	551	210	100	63	37
金属材料製造等	1.68	202	120	118	2	14	13	1
製品製造・加工処理	2.01	646	322	168	151	58	30	28
機械組立の職業	0.59	72	122	95	27	9	8	1
機械整備・修理の職業	1.11	100	90	89	1	7	7	0
生産関連・生産類似	0.68	50	74	53	20	2	2	0
輸送・機械運転の職業	1.24	433	348	335	13	41	39	2
定置・建設機械運転	0.92	44	48	46	2	2	2	0
建設・採掘の職業	1.38	559	405	399	6	42	42	0
建設躯体工事の職業	3.65	84	23	21	2	1	1	0
建設の職業	1.52	108	71	69	2	11	11	0
電気工事の職業	1.06	94	89	89	0	9	9	0
土木の職業	1.24	273	221	219	2	21	21	0
運搬・清掃等の職業	0.28	1,011	3,571	2,046	1,524	97	57	40
運搬の職業	0.85	318	372	328	44	40	30	10
清掃の職業	1.31	423	324	139	185	24	17	7
その他の運搬等の職業	0.08	226	2,861	1,575	1,285	27	9	18
分類不能の職業	0.00	0	189	114	74	0	0	0

(注) 求職申込書における「性別」欄の記入が任意のため、男女別の合計は全体の値と必ずしも一致しない。

(注) 平成24年4月から職業分類を改定。

正社員の職業紹介状況（パートタイムを除く常用）

項目		常用フルタイム新規求職者数	正社員新規求人数	常用フルタイム有効求職者数	正社員有効求人数	正社員就職件数	正社員充足数	正社員有効求人倍率	正社員充足率
平成25年度		35,796	20,879	148,745	55,966	5,903	5,801	0.38	27.8
26		32,392	21,121	131,545	57,287	5,778	5,697	0.44	27.0
27		30,779	22,575	122,778	61,522	5,735	5,532	0.50	24.5
平成27年9月		2,330	1,807	10,058	5,070	465	446	0.50	24.7
10		2,427	2,008	10,000	5,176	461	436	0.52	21.7
11		2,015	1,943	9,368	5,220	413	393	0.56	20.2
12		1,851	1,663	8,840	5,130	443	412	0.58	24.8
平成28年1月		2,745	2,362	9,161	5,491	382	384	0.60	16.3
2		2,863	2,006	9,815	5,556	503	483	0.57	24.1
3		3,012	1,903	10,698	5,653	573	566	0.53	29.7
4		3,198	1,763	10,680	5,053	493	472	0.47	26.8
5		2,312	2,039	10,237	5,130	436	435	0.50	21.3
6		2,193	1,953	9,776	5,344	523	487	0.55	24.9
7		2,103	1,913	9,398	5,343	462	433	0.57	22.6
8		2,162	1,959	9,219	5,332	429	415	0.58	21.2
9		2,218	1,975	9,121	5,421	448	451	0.59	22.8
増減比(%)	前月	2.6	0.8	▲ 1.1	1.7	4.4	8.7	0.01 (ポイント)	1.6 (ポイント)
	前年比	▲ 4.8	9.3	▲ 9.3	6.9	▲ 3.7	1.1	0.09 (ポイント)	▲ 1.9 (ポイント)
安定所別	高知	1,472	1,406	5,890	3,968	295	338	0.67	24.0
	須崎	132	143	702	417	33	28	0.59	19.6
	四万十	218	152	917	357	33	24	0.39	15.8
	安芸	115	101	519	249	27	22	0.48	21.8
	いの	281	173	1,093	430	60	39	0.39	22.5

(注) 正社員有効求人倍率＝正社員有効求人数／常用フルタイム有効求職者数

充足率＝正社員充足数／正社員新規求人数×100

なお、常用フルタイム有効求職者にはフルタイムの派遣労働者や契約社員を希望するものも含まれるため、厳密な意味での正社員有効求人倍率より低い値となる。

求人・求職・就職バランスシート（正社員）

28年9月

職業	求人倍率 (倍)	有効求人 (人)	有効求職(人)			就職件数(人)		
			合計	男	女	合計	男	女
職業計	0.59	5,421	9,121	4,801	4,311	448	246	202
管理的職業	0.88	22	25	20	5	1	0	1
専門的・技術的職業	1.30	1,454	1,119	433	685	88	25	63
建築・土木技術者等	4.40	405	92	78	13	10	10	0
医師、薬剤師等	8.45	93	11	4	7	0	0	0
保健師、助産師、看護師等	1.29	445	345	27	318	44	2	42
社会福祉の専門的職業	0.90	160	177	41	136	16	5	11
事務的職業	0.21	493	2,305	485	1,819	77	15	62
一般事務員	0.15	326	2,106	391	1,714	62	10	52
会計事務員	0.65	60	93	32	61	5	2	3
販売の職業	0.72	497	694	406	287	35	23	12
サービスの職業	0.98	1,212	1,240	482	756	83	41	42
介護サービスの職業	0.89	556	628	236	391	41	17	24
保健医療サービス	1.58	109	69	6	63	17	8	9
生活衛生サービス	2.02	109	54	9	45	3	0	3
飲食物調理の職業	0.84	203	242	130	112	14	10	4
接客・給仕の職業	1.18	213	180	72	107	4	3	1
保安の職業	2.46	101	41	39	2	5	4	1
農林漁業の職業	0.35	59	169	132	37	7	7	0
生産工程の職業	0.95	590	623	510	110	61	46	15
金属材料製造等	1.45	162	112	111	1	13	13	
製品製造・加工処理	0.98	215	220	146	72	29	18	11
機械組立の職業	0.43	46	108	91	17	5	4	1
機械整備・修理の職業	1.14	97	85	84	1	7	7	0
生産関連・生産類似	0.63	41	65	51	13	2	2	0
輸送・機械運転の職業	1.04	311	300	289	11	24	23	1
定置・建設機械運転	0.91	40	44	42	2	1	1	0
建設・採掘の職業	1.23	475	386	382	4	34	34	0
建設躯体工事の職業	3.52	81	23	21	2	1	1	0
建設の職業	1.61	98	61	61	0	10	10	0
電気工事の職業	1.03	89	86	86	0	9	9	0
土木の職業	0.96	207	215	213	2	14	14	0
運搬・清掃等の職業	0.10	207	2,130	1,555	575	33	28	5
運搬の職業	0.39	120	308	285	23	20	20	0
清掃の職業	0.38	55	143	94	49	6	5	1
その他の運搬等の職業	0.01	23	1,671	1,173	498	3	2	1
分類不能の職業	0.00	0	89	68	20	0	0	0

(注) 求職申込書における「性別」欄の記入が任意のため、男女別の合計は全体の値と必ずしも一致しない。

(注) 平成24年4月から職業分類を改定。

パートタイムの状況

項目 年度・月		新規求職 申込件数	新規求人数	月間有効 求職者数 (A)	月間有効 求人数 (B)	就職件数	有効求人 倍率(実数) (B)／(A)
		平成25年度	11,893	25,141	50,820	63,634	5,008
26	11,432	24,540	49,135	62,973	4,807	1.28	
27	11,412	27,690	48,842	71,651	4,894	1.47	
平成27年9月	937	2,448	4,030	5,981	331	1.48	
10	913	2,407	4,088	6,073	354	1.49	
11	745	1,961	3,857	5,843	330	1.51	
12	716	2,183	3,615	5,756	329	1.59	
平成28年1月	1,002	2,547	3,742	5,942	343	1.59	
2	1,018	2,487	3,929	6,463	378	1.64	
3	1,074	2,935	4,221	7,101	726	1.68	
4	1,300	2,568	4,356	6,686	526	1.53	
5	948	2,219	4,251	6,573	407	1.55	
6	850	2,859	4,161	6,825	431	1.64	
7	805	2,294	3,947	6,649	366	1.68	
8	892	2,245	3,973	6,548	332	1.65	
9	972	2,518	4,057	6,417	358	1.58	
増減比 (%)	前月	9.0	12.2	2.1	▲ 2.0	7.8	▲ 0.07 (ポイント)
	前年比	3.7	2.9	0.7	7.3	8.2	0.10 (ポイント)
安定所別	高知	662	1,901	2,652	4,837	200	1.82
	須崎	65	125	346	377	28	1.09
	四万十	89	213	379	497	50	1.31
	安芸	47	100	203	296	25	1.46
	いの	109	179	477	410	55	0.86

雇 用 保 険 の 状 況

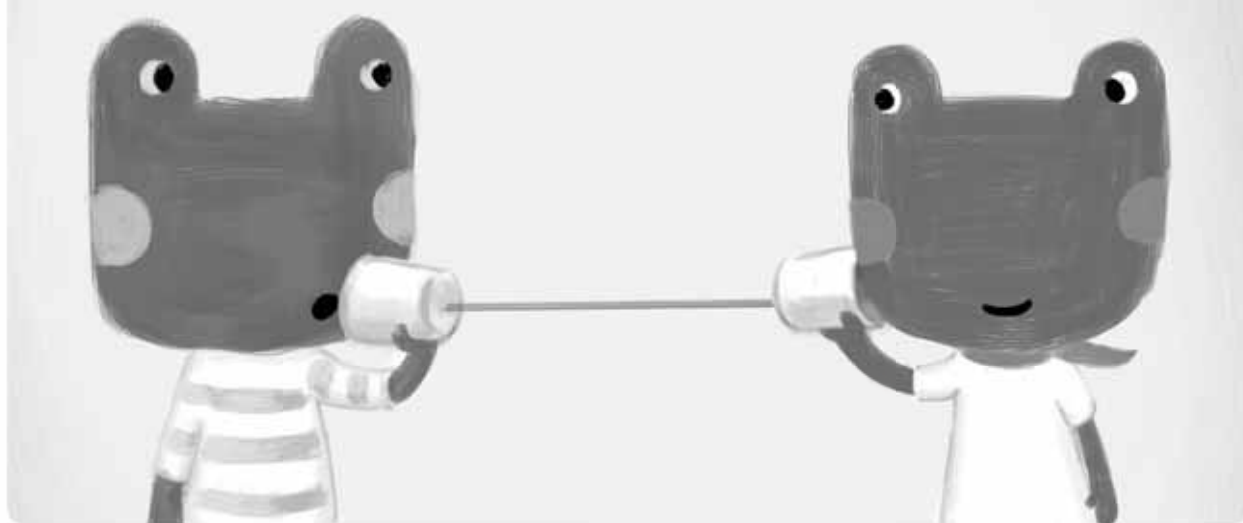
項目 年度・月	適 用 事業所 数	被 保 険 者 数 (A)	資 格 取 得 者 数	資 格 喪 失 者 数	う ち 事 業 主 都 合 離 職 数	一 般			高 齢 受 給 者 数	特 例 受 給 者 数	基 本 受 給 率 B/(A+B) ×100 (%)	日 雇 受 給 者 実 人 員	
						受 資 格 決 定 数	基 本						
							初 回 受 給 者	受 給 者 実 人 員 (B)					
平成23年度	13,615	187,298	41,572	39,594	3,850	13,111	11,477	4,353	71	77	2.3	167	
24	13,615	187,596	40,900	40,764	3,905	12,883	11,224	4,333	85	80	2.3	155	
25	13,630	188,660	41,094	39,467	3,321	11,840	10,203	3,912	97	77	2.0	154	
26	13,668	190,308	40,449	39,164	3,045	10,848	9,121	3,418	108	76	1.8	152	
27	13,695	192,027	40,143	37,519	2,764	10,523	8,753	3,249	112	68	1.7	151	
平成27年9月	13,637	191,947	3,117	2,661	216	756	702	3,485	103	102	1.8	151	
10	13,659	192,227	3,181	2,925	206	852	641	3,317	95	44	1.7	151	
11	13,680	192,912	2,891	2,195	156	641	626	3,111	72	30	1.6	152	
12	13,691	193,354	2,584	2,071	114	578	591	2,907	68	10	1.5	150	
平成28年1月	13,697	192,305	2,148	3,203	203	839	521	2,848	102	94	1.5	150	
2	13,726	192,356	2,618	2,570	206	683	659	2,772	84	60	1.4	149	
3	13,738	191,980	2,669	3,020	288	795	589	2,739	86	2	1.4	150	
4	13,750	191,007	6,711	7,667	584	1,823	1,024	2,953	237	24	1.5	146	
5	13,765	193,103	4,543	2,423	159	1,000	1,013	3,174	181	34	1.6	144	
6	13,778	193,532	2,932	2,467	216	785	660	3,262	114	28	1.7	146	
7	13,777	193,227	2,667	3,020	185	736	766	3,355	96	154	1.7	149	
8	13,792	192,807	2,477	2,887	124	776	737	3,453	83	212	1.8	155	
9	13,715	192,985	2,871	2,670	140	736 (3)	605 (2)	3,170 (3)	88	138	1.6	148	
増減比 %	前 月	▲ 0.6	0.1	15.9	▲ 7.5	12.9	▲ 5.2	▲ 17.9	▲ 8.2	6.0	▲ 34.9	▲ 0.2	▲ 4.5
	前年同月	0.6	0.5	▲ 7.9	0.3	▲ 35.2	▲ 2.6	▲ 13.8	▲ 9.0	▲ 14.6	35.3	▲ 0.2	▲ 2.0
安 定 所 別	高 知	8,703	140,246	1,937	1,976	99	487	385	1,912	56	9	1.3	106
	須 崎	1,454	15,577	205	218	8	59	69	380	11	50	2.4	0
	四 万 十	1,633	15,953	273	193	22	77	69	368	7	5	2.3	0
	安 芸	855	8,044	166	124	6	50	37	229	9	46	2.8	0
	い の	1,070	13,165	290	159	5	60	43	278	5	28	2.1	43

(注) 年度の適用事業所数・被保険者数・受給者実人員・受給者数は月平均。

(注) 日雇受給者実人員は、同一人が複数安定所で受給が可能のため安定所計と必ずしも一致しない。

(注) () 内は船員保険で内数。当月分のみ記載。

就職・転職のこと、
悩む前に質問しよう。



平日
17時-22時
土日・祝日☆
10時-17時

電話・メールでの質問・相談からはじまる仕事探し

おしごとアドバイザー

<http://oshigoto.mhlw.go.jp>

お仕事
相談セミナー
予約受付中!



0120-987-754



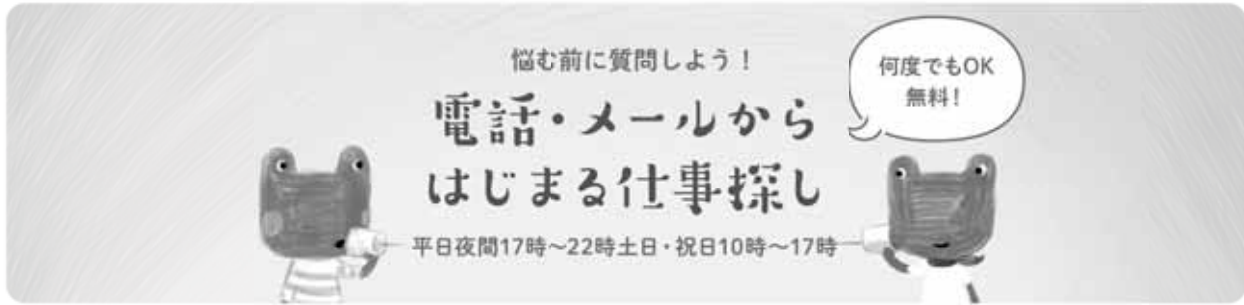
shitsumon@oshigoto.mhlw.go.jp

おしごとアドバイザー

就職の悩み、転職の疑問、お気軽にご相談ください。
受付時間：平日17:00～22:00/ 土日祝10:00～17:00 当事業は厚生労働省の委託事業です。

リサイクル連携
CO2削減、資源の有効活用へ
リサイクルできます。

厚生労働省
Ministry of Health, Labour and Welfare



「おしごとアドバイザー」は、正社員での就職に関するご質問やご相談を
 平日夜間 17 時～22 時と土日・祝日 10 時～17 時の間であれば
 電話で何度でもできるサービスです。(メールは 24 時間受付中)
 「正社員になると何がいいの?」といった素朴な疑問から、
 「履歴書って鉛筆で書いたらダメ?」といった今さら聞きづらい内容まで、
 就職や転職することなら何でも気軽にお問い合わせください。
 さあ、悩む前に質問しよう。
 そこから新しい第一歩がはじまります。

おしごとアドバイザーの使い方



※メールでのお問い合わせについては数日後のご返信になる場合がございます。あらかじめご了承ください。

Webサイトもご利用ください!!



- <主なコンテンツ>
- 悩む前に質問しよう! 電話・メール相談からはじまる仕事探し
「おしごとアドバイザー」ご利用方法を ご紹介。就職や転職に関する素朴な疑問や悩みをお気軽に相談ください。
 - 緊急アンケート! 親と子の就職活動ギャップ
就職活動に向けて親よりの気持ちには意外なギャップが...そのアンケート結果をデータとともにご紹介します。
 - どんなことを質問できるの? これまでのご相談を紹介!
「あんな、どんな質問もしてるの?」/「どんなことに悩んでるの?」など、実際ののご質問・ご相談を公開しています。
 - はじめの前にチェック! How to 就職・転職
正社員就職に向けてまずはこれだけ!という点のふたに、就職活動の進め方などのステップをご紹介します。
 - 就職活動のメール! 今週のひと鳴き
就職活動の気持ちが伝わる時、不安な時に、ちょっと役立つツボメールを毎週お届け。就職活動はメソッドも大切です。
 - お気軽にご参加。全国セミナー開催のご案内
お電話やメールでご相談した後は、お近くの会場で開催されている就職活動セミナーへ、きっと新しい道が見つかるはずです。

アクセスはこちらから → おしごとアドバイザー 🔍



何があっても、
社員の人生を預かっていると
思える社長ですか。



入ることで、社員を支え、会社を守る。

労働 保険

労災保険

雇用保険

事故や災害にあった時、あなたは社員を守れますか、
労働保険に入っていないと、
社員はもちろん、会社にも大きな負担がかかります。
正社員、派遣、アルバイト、パートといった雇用形態に関わらず、
一人でも雇ったら必ず入ってください。
社員を支え、会社を守ることがトップの責任ですから。

- 労働者とその家族の生活と安心のため、労働保険の加入は、事業主の責任です。
- 労働保険の手続きを行っていない期間中に労災に該当する事故が発生した場合は、事業主から遡って保険料を徴収するほかに、労災保険給付に要した費用の全部又は一部を徴収する場合があります。

○詳しくは、都道府県労働局、労働基準監督署及びハローワークへご相談ください。

厚生労働省ホームページ <http://www.mhlw.go.jp>

労働保険

検索

厚生労働省・都道府県労働局・労働基準監督署・公共職業安定所・(一社)全国労働保険事務組合・全国社会保険労務士会連合会



11月

「労働保険適用促進強化期間」です！

～「入ることで、社員を支え、会社を守る。」～

労働保険とは「労災保険」と「雇用保険」を総称したもので、労働者（パート・アルバイトを含む）を1人でも雇用している事業主は労働保険に必ず加入しなければなりません。

◆労災保険とは

労働者が業務や通勤が原因で負傷した場合、病気になった場合や亡くなった場合に被災労働者や遺族の方を保護するため、必要な給付を行うための保険制度です。

◆雇用保険とは

労働者が失業した場合に失業手当の給付を行ったり、再就職を促進する事業を行うための保険制度です。

* 「労働保険」に加入しなければならないのは？

◆労災保険は 原則として、全ての労働者が対象となります。

◆雇用保険は 原則として { 所定労働時間が1週間に20時間以上で
かつ 雇用期間が31日以上 } の労働者

が対象となります。

(注)

- ①家族従業員等、加入できない場合があります。
- ②雇用保険の加入には、保険料の納付とは別に、その都度ハローワークへ「雇用保険被保険者資格取得届」を提出する必要があります。
- ③労災保険、雇用保険ともに「農林水産の事業」は任意加入になる場合があります。

*詳しくは、高知労働局労働保険徴収室（088-885-6026） 又は お近くの労働基準監督署、公共職業安定所（ハローワーク）にお問い合わせください。

障害者雇用合同面接会を開催

障害者の雇用については、障害者の法定雇用率が25年4月1日より2.0%に引き上げられ、障害者を雇用しなければならない事業主の範囲が従業員56人以上から50人以上に拡大され、平成27年6月1日現在における高知県の障害者雇用率が2.14%と全国平均の1.88%を大きく上回り、法定雇用率の2.0%も上回りました。

また、雇用者数も全ての障害種別で増加し、障害者雇用は確実に進展しております。

高知県の有効求人倍率が28年6月には過去最高の1.16倍となり、雇用失業情勢は緩やかに改善していますが、一人でも多くの障害者の方々が就職の機会を得られるよう労働局、ハローワーク主催による『障害者雇用合同面接会』を平成28年9月21日（水）、高知市文化プラザかるぼーとにおいて、参加企業38事業所、参加者89名により開催しました。

伊藤高知公共職業安定所長より、「できるだけ多くの企業と面接していただき、ひとりでも多くの方が採用につながることを願っています。」と挨拶があり、その後207件の面接が行われました。



障害者雇用優良事業所等表彰式

毎年9月は「障害者雇用支援月間」であり、障害者の職業的自立の増進を図るとともに、より一層の障害者雇用の促進と職場定着を図るため、関係機関と協力して障害者雇用についての関心と一層の理解を深めていただくための取組が行われています。

その一環として、障害者を積極的に多数雇用された事業所、永年にわたり障害者の雇用の促進と職業の安定に貢献された団体又は個人、模範的職業人として長期勤続されている優秀勤労障害者に対して、『障害者雇用優良事業所等表彰式』が、平成28年9月16日（金）に高知県庁正庁ホールで行われました。



《障害者雇用優良事業所表彰》

【高知県知事表彰】

- ・株式会社 日東商事
- ・株式会社 太陽

【高齢・障害・求職者雇用支援機構理事長努力賞】

- ・株式会社 轟組
- ・大三株式会社

《優秀勤労障害者表彰》

【厚生労働大臣表彰】優秀1名

【高知県知事表彰】優秀2名

【高齢・障害・求職者雇用支援機構】

- ・理事長表彰：優秀1名
- ・理事長努力賞：優秀2名
- ・理事長奨励賞（絵画）：1名

非正規雇用労働者の処遇改善のための支援を拡充 ～ キャリアアップ助成金を拡充します ～

「キャリアアップ助成金」は、有期契約労働者、短時間労働者、派遣労働者といった、いわゆる非正規雇用労働者の企業内でのキャリアアップなどを促進するため、**正社員化、人材育成、処遇改善の取組を実施した事業主に対して助成する制度**です。

現行制度

賃金規定等改定（処遇改善コース）

（ ）は中小企業以外の額です。

有期契約労働者等の基本給の賃金規定等を2%以上増額改定し、昇給した場合

- すべての賃金規定等を増額改定した場合、対象労働者の数が
1人～3人：10万円（7.5万円） 4人～6人：20万円（15万円）
7人～10人：30万円（20万円） 11人～100人：1人当たり3万円（2万円）
- 一部（雇用形態・職種別等）の賃金規定等を増額改定した場合、対象労働者の数が
1人～3人：5万円（3.5万円） 4人～6人：10万円（7.5万円）
7人～10人：15万円（10万円） 11人～100人：1人当たり1.5万円（1万円）

※ 職務評価の手法の活用により処遇改善を実施した場合、1事業所当たり20万円（15万円）を加算

賃金規定等の改定（処遇改善コース）が拡充されます

中小企業に対する加算措置の創設

- **中小企業が基本給の賃金規定等を3%以上増額改定し、昇給した場合** **拡充**
上記現行制度の助成額に
1人当たり 14,250円（※18,000円）を加算（すべての賃金規定等改定の場合）
1人当たり 7,600円（※9,600円）を加算（一部の賃金規定等改定の場合）

※ 申請があった企業において、生産性の向上が認められる場合は加算額が増額となります。

ここでいう「生産性」とは、企業の決算書類から算出した、労働者1人当たりの付加価値をいいます。助成金の支給申請時の直近の決算書類に基づく生産性と、その3年度前の決算書類に基づく生産性を比較し、伸び率が一定水準を超えている場合は18,000円（9,600円）を加算額として支給します。

（ ）は一部の賃金規定等改定の額です。

- **平成28年8月24日以降、上記のとおり取り組んだ事業主を加算措置の対象とします。**
※ 当該加算措置の創設には、補正予算案の成立、厚生労働省令の改正等が必要であり現時点ではあくまで予定となります。

より利用しやすいように支給要件を緩和（平成28年8月5日～）

- **キャリアアップ計画書の提出期限の緩和**（人材育成コースは、従前のおり訓練開始日の前日の1か月前まで）
「取組実施前1か月まで」を「取組実施日まで」に変更しました。
- **賃金規定等の運用期間の緩和**
「改定前の賃金規定等を3か月以上運用していること」が要件でしたが、新たに賃金規定等を作成した場合でもその内容が、過去3か月の賃金の実態からみて2%以上増額していることが確認できれば助成対象となります。
- **最低賃金との関係に係る要件緩和**
「最低賃金額の公示日以降、賃金規定等の増額分に公示された最低賃金額までの増額分は含めないこと」としていましたが、「最低賃金額の発効日以降、賃金規定等の増額分に発効された最低賃金額までの増額分は含めないこと」に変更しました。

用語の説明

- 一 般＝「パートタイム」以外のものをいう。なお、雇用期間の定めにより「常用」「臨時・季節」に分けられる。
- 常 用＝雇用契約において、雇用期間の定めがない、または、4か月以上の雇用期間が定められているものをいう。
- パートタイム＝「パートタイム」とは、1日、1週間又は1ヶ月の所定労働時間が当該事業所において、同種の業務に従事する通常の労働者の所定労働時間に比し相当程度短いものをいう。
 なお、「パートタイム」は雇用期間の定めにより、「常用的パートタイム」、「臨時的パートタイム」及び「日雇的パートタイム」に分けられる。
- 新規求職申込件数＝期間中に自安定所で新たに受付けた求職申し込みの件数をいう。
- 月間有効求職者数＝「前月から繰越された有効求職者数」と当月の「新規求職申込件数」の合計数をいう。
- 就 職 件 数＝自安定所の有効求職者が、自安定所の紹介あっせんにより就職したことを確認した件数をいう。
- ⑤受給者の就職件数＝受給資格決定後、基本手当の支給を終了するまでの間に安定所の紹介により就職した基本手当受給資格者の就職件数をいう。
- 求 人 倍 率＝求職者1人当たり、求人がどれだけあるかをみるもので、次の式で計算される。
- $$\text{新規求人倍率} = \frac{\text{新規求人数}}{\text{新規求職者数}} \quad \text{有効求人倍率} = \frac{\text{有効求人数}}{\text{有効求職者数}}$$
- 新 規 求 人 数＝期間中に新たに受けた求人数（採用予定人員）をいう。
- 月間有効求人数＝「前月から繰越された有効求人数」と当月の「新規求人数」の合計数をいう。
- 受 給 者 実 人 員＝失業給付を実際に受けた受給資格者の実数をいう。
- 季 節 調 整 値＝1年を周期として繰り返す季節的な要因による変動の影響を取り除いた値である。
 （労働関係の季節調整は、厚生労働省においてセンサス局法Ⅱ（X-12）を使用している。）

高知労働局職業安定部のご案内

〒780-8548 高知市南金田1-39

職業安定課	電話 (088) 885-6051	FAX (088) 885-6064
職業対策課	電話 (088) 885-6052	FAX (088) 885-6065
地方訓練受講者支援室	電話 (088) 888-6600	FAX (088) 885-6065

ハローワーク（公共職業安定所）のご案内

- ハローワーク高知 〒781-8560 高知市大津乙2536-6
 電話 (088) 878-5320 FAX (088) 878-5341
- 附属機関 〒780-0822 高知市はりまや町1-5-1 デンテツターミナルビル4F
 ハローワークジョブセンターはりまや（高知県地域共同就職支援センター）
 - ・職業紹介コーナー 電話 (088) 884-8105 FAX (088) 885-1480
 - ・高知わかものハローワーク “ “
 - ・就職支援コーナー 電話 (088) 885-5835 FAX (088) 885-5836
 - ・U・Iターン相談コーナー 電話 (088) 882-0845
- 附属機関 〒780-0841 高知市帯屋町2-1-35 片岡ビル3F
 高知新卒応援ハローワーク（若者相談コーナー）
 電話 (088) 802-2076 FAX (088) 802-2072
- 香美出張所 〒782-0033 香美市土佐山田町旭町1-4-10
 電話 (0887) 53-4171 FAX (0887) 53-2291
- ハローワーク須崎 〒785-0012 須崎市西糺町4-3
 電話 (0889) 42-2566 FAX (0889) 42-2569
- ハローワーク四万十 〒787-0012 四万十市右山五月町3-12
 電話 (0880) 34-1155 FAX (0880) 34-4996
- ハローワーク安芸 〒784-0001 安芸市矢の丸4-4-4
 電話 (0887) 34-2111 FAX (0887) 35-3474
- ハローワークいの 〒781-2120 吾川郡いの町枝川1943-1
 電話 (088) 893-1225 FAX (088) 893-1226