

雇 用 こうち 2015

労働市場月報(11月分)

平成27年1月号 No. 558



菊の皿鉢 (高知市春野文化ホール)

〈今月の記事〉

- | | |
|---------------------|----------------------------------|
| ・年頭のご挨拶 1～2 | ・「地域就職面接会2015」のご案内 12 |
| ・11月雇用動向 3～11 | ・拡充された教育訓練給付金制度が始まりました ... 13～14 |

高知労働局職業安定部

(高知労働局ホームページ <http://kochi-roudoukyoku.jsite.mhlw.go.jp>)

謹賀新年

年頭のご挨拶



高知労働局長

伊津野 信之

新年のお慶びを申し上げます。

旧年中は高知労働局の行政運営につきまして、格別のご理解・ご協力を賜り厚く御礼申し上げます。県内における景気は緩やかに回復しつつあり、有効求人倍率は昨年7月に過去最高の0.86倍となり、11月は0.85倍で前年同月を0.08ポイント上回るなど改善の動きが続いております。しかしながら、正社員求人の有効求人倍率は0.45倍で、過去最高の平成26年9月、10月の0.46倍とほぼ同水準となるものの全国の0.72倍に比べると厳しい状況も見られます。

そのような中、高知労働局では、高知県が置かれている少子・高齢・人口減少化社会の急速な進展を食い止め、活力ある社会を築いていくため、定住者増加の肝である良質な雇用、即ち、性別、年齢、障害の有無を問わず働くことができ、労働災害などない安全で、労働基準法、雇用機会均等法等の雇用ルールが守られ、出産・育児・介護で離職する必要のない、セクハラ、パワハラのない安心、そして安定した正社員職場が増え、そこから正社員求人を得て、正社員採用につなげる。希望する正社員求人に求められるスキルが不足する場合には、職業訓練によってスキルをアップして正社員採用につなげる。以上のことを、労働基準、職業安定、職業能力開発、雇用均等行政の共通の課題とし取り組んでいます。

例えば、平成27年3月の県内の新規高卒者の就職状況は、平成26年11月末現在の就職内定率は78.2%と前年同月を4.7ポイント上回っており、県内就職希望者751名に対し県内求人1,253人と県内求人倍率1.67倍（前年同期1.44倍）、就職内定者数532名（同454名）となり、県内就職希望者の県外流出に歯止めがかかっております。これは、今年5月に高知県知事、高知県教育長及び本職連名の求人早期提出及び採用枠の拡大を内容とする要請を、高知県経営者協会会長、高知県商工会議所連合会長、高知県商工会連合会長、高知県中小企業団体中央会長、高知県工業会長に行ない、それに各経営者団体、会員事業場が応えていただいた結果だと感謝しています。中途採用者についても、管内企業の協力も得て、正社員求人の確保に尽力した結果、正社員有効求人倍率は、0.45倍と過去2番目の高さであり、パートタイマーなどの非正規社員の正規社員登用制度も広まってきました。

このような安全、安心、安定した職場作りへの事業主の取り組みに対し、様々な相談、助成金等の支援策を労働基準、職業安定、職業能力開発、雇用均等行政ごとに行なっていますが、それらを取りまとめて紹介した「中小企業サポートガイド」を作成しましたので、雇用の安定、職場環境の改善、仕事と家庭の両立支援、従業員の能力向上などに是非ご活用ください。

さらに、平成26年7月1日には高知労働局と高知県との間で、「高知県雇用対策協定」を締結し、①女性の活躍促進、②地域の創意工夫を活かした雇用促進、③若年者に対する就労支援、④U・Iターン（移住）就職の促進、⑤障害者・生活困窮者等の就労支援について連携して一体的に取り組んでおります。

以上申し上げました各施策の推進に当たりましては、皆様のご理解、ご協力を得て、効果的・効率的に推進してまいる所存ですので、宜しくお願い致します。

最後になりましたが、皆様にとって、今年がより実りある良い年となりますことを祈念し、新年のご挨拶とさせていただきます。

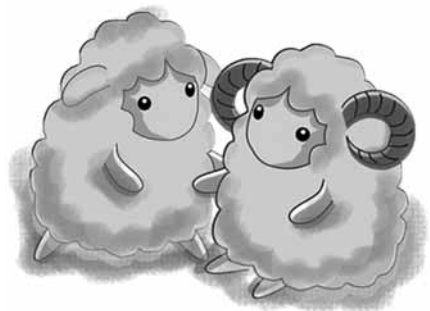
迎春

旧年中は、皆様方には職業安定行政に格別のご理解・ご協力を賜り厚くお礼申し上げます。

県内の景気は緩やかに回復しつつありますが、雇用の維持・拡大、離職された方々への早期再就職が図られますよう、職員一同取り組んでまいりますので、ご支援の程よろしくお願いいたします。

高知労働局職業安定部長	高野敏則
職業安定課長	川原輝喜
職業対策課長	仲慶三
地方訓練受講者支援室長	八坂正一

高知公共職業安定所長	丸岡潔
同 香美出張所長	大崎祐一
須崎公共職業安定所長	大山哲也
四万十公共職業安定所長	佐井克好
安芸公共職業安定所長	森田和美
いの公共職業安定所長	國澤和之
職員一同	



最近の雇用失業情勢（平成26年11月）

【ポイント】

- 雇用失業情勢は、一部に弱さがみられるものの改善している
- 有効求人倍率は0.85倍で、前月に比べて0.01ポイント上昇
- 新規求人数は前年同月比で2か月連続減少
- 新規求職者数は前年同月比で22か月連続減少

1 有効求人倍率

- 県内の有効求人倍率（季節調整値）は0.85倍で、前月の0.84倍から0.01ポイント、前年同月の0.77倍から0.08ポイントの上昇となった。
- 正社員有効求人倍率（原数値、パートを除く）は0.45倍で、前月を0.01ポイント下回り、前年同月を0.04ポイント上回った。
- 安定所別の有効求人倍率（原数値）は、高知所0.95倍、須崎所1.02倍、四万十所0.65倍、安芸所0.81倍、いの所0.56倍となった。

2 求人の動き

- 新規求人数は、前年同月比11.8%（557人）減の4,150人となり、2か月連続で前年同月を下回った。
新規求人数を産業別に前年同月と比較すると、主な産業では製造業（9.5%増）、サービス業（59.9%増）などで増加となり、農、林、漁業（10.8%減）、建設業（21.9%減）、運輸業、郵便業（39.1%減）、宿泊業、飲食サービス業（36.2%減）、生活関連サービス業、娯楽業（33.9%減）、医療、福祉（17.7%減）、公務、その他（27.7%減）で減少した。卸売業、小売業は横ばい。
- パート新規求人を見ると、前年同月比7.9%（156人）減の1,822人で、新規求人全体の43.9%を占めている。
- 有効求人数は、前年同月比1.0%（122人）減の12,403人となり、2か月連続で前年同月を下回った。
- 正社員有効求人数（パートを除く）は4,606人で前年同月比2.6%（123人）減となり、前月比でも6.8%（334人）減となった。有効求人全数に占める割合は37.1%で前月から0.9ポイント低下した。

3 求職の動き

- 新規求職者数は、前年同月比11.2%（358人）減の2,845人となり、22か月連続で前年同月を下回った。
このうち、パート求職者は、前年同月比10.6%（87人）減の733人で、新規求職者全体の25.8%を占めている。
パートを含む新規常用求職者数2,809人について態様別に前年同月比でみると、在職中の者は3.1%減の729人、離職者は10.3%減の1,742人、無業者は24.6%減の338人となった。離職者の内訳をみると、事業主都合離職者は、前年同月比18.2%減の507人、自己都合離職者は前年同月比6.5%減の1,150人となった。
- 有効求職者数は、前年同月比8.8%（1,372人）減の14,252人となり、21か月連続で前年同月を下回った。
- 正社員有効求職者数は、前年同月比10.9%（1,245人）減の10,203人となり、前月比でも4.4%（468人）減となった。有効求職全数に占める割合は71.6%で前月から0.2ポイント上昇した。

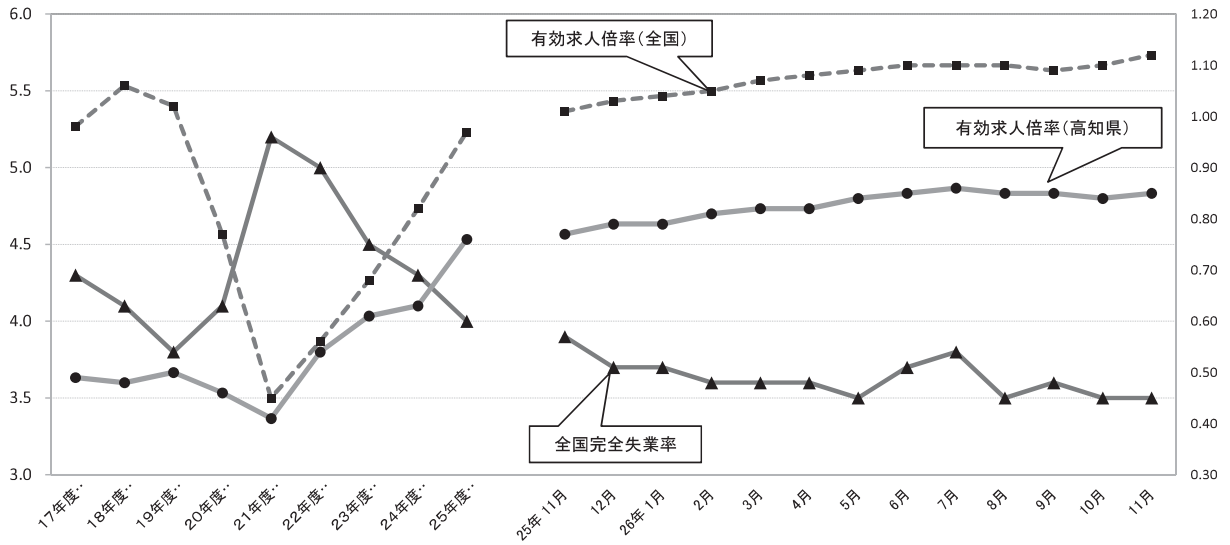
4 就職状況

- 就職件数は、前年同月比1.1%（13件）減の1,142件となり、8か月連続で前年同月を下回った。就職率は40.1%となり、前年同月を4.0ポイント上回った。
就職件数のうちパートは、前年同月比9.0%（33件）減の335件で、就職件数全体の29.3%を占めており、正社員は、前年同月比10.4%（41件）増の434件で、就職件数全体の38.0%を占めている。

有効求人倍率・完全失業率の推移(季節調整値)

完全失業率(%)

有効求人倍率(倍)



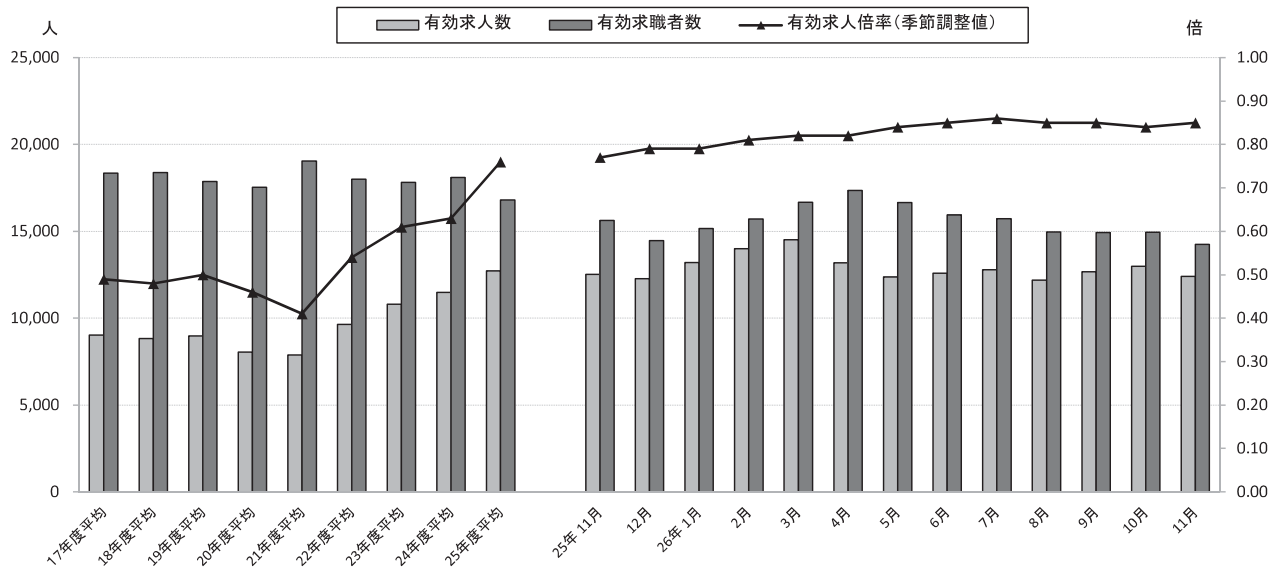
	17年度平均	18年度平均	19年度平均	20年度平均	21年度平均	22年度平均	23年度平均	24年度平均	25年度平均	25年11月	12月	26年1月	2月	3月	4月	5月	6月	7月	8月	9月	10月	11月
有効求人倍率(高知県)	0.49	0.48	0.50	0.46	0.41	0.54	0.61	0.63	0.76	0.77	0.79	0.79	0.81	0.82	0.82	0.84	0.85	0.86	0.85	0.85	0.84	0.85
有効求人倍率(全国)	0.98	1.06	1.02	0.77	0.45	0.56	0.68	0.82	0.97	1.01	1.03	1.04	1.05	1.07	1.08	1.09	1.10	1.10	1.10	1.10	1.09	1.10
全国完全失業率	4.3	4.1	3.8	4.1	5.2	5.0	4.5	4.3	4.0	3.9	3.7	3.7	3.6	3.6	3.6	3.5	3.7	3.8	3.5	3.6	3.5	3.5

※ 有効求人倍率の季節調整法はセンサス局法Ⅱ(X-12-ARIMA)による。なお、平成25年12月以前の数値は、新季節指数により改訂されている。

※ 完全失業率(25年12月以前の数値は新季節指数により改訂されている。)

※ 年度平均は実数値

有効求人数・有効求職者数の推移(実数値)



	17年度平均	18年度平均	19年度平均	20年度平均	21年度平均	22年度平均	23年度平均	24年度平均	25年度平均	25年11月	12月	26年1月	2月	3月	4月	5月	6月	7月	8月	9月	10月	11月
有効求人数	9,033	8,834	8,971	8,045	7,877	9,647	10,794	11,484	12,729	12,525	12,273	13,200	14,005	14,520	13,195	12,377	12,598	12,790	12,188	12,673	12,987	12,403
有効求職者数	18,340	18,375	17,861	17,538	19,045	18,004	17,815	18,092	16,804	15,624	14,467	15,158	15,703	16,674	17,351	16,654	15,938	15,731	14,967	14,927	14,955	14,252

※ 季節調整法はセンサス局法Ⅱ(X-12-ARIMA)による。なお、有効求人倍率の平成25年12月以前の数値は、新季節指数により改訂されている。

職業紹介状況（学卒を除きパートタイムを含む）

項目 年度・月	A 新規求職申込件数			B 月間有効求職者数			C 新規求人数		D 月間有効求人数		E 就 職 件 数					就職率 (%)	求 人 倍 率 (実 数)		求 人 倍 率 (季節調整値)		
	常 用	45歳以上		常 用	45歳以上		常 用		常 用		常 用	県 外	45歳以上	(保) 受 給 者	E/A×100	新規C/A	有効D/B	新 規	有 効		
平成23年度	52,831	51,793	18,797	213,781	211,291	87,788	53,721	47,035	129,533	116,803	17,308	14,312	1,180	5,285	3,682	32.8	1.02	0.61	-	-	
24	52,027	50,868	19,015	217,098	214,663	90,623	55,467	48,724	137,813	124,694	17,512	14,486	1,163	5,443	3,912	33.7	1.07	0.63	-	-	
25	48,672	47,637	18,088	201,647	199,406	85,465	60,469	52,777	152,748	136,826	17,180	14,345	1,115	5,471	3,825	35.3	1.24	0.76	-	-	
平成25年11月	3,203	3,141	1,166	15,624	15,509	6,652	4,707	4,015	12,525	10,913	1,155	954	66	397	244	36.1	1.47	0.80	1.22	0.77	
12	2,769	2,686	985	14,467	14,316	6,159	4,220	3,405	12,273	10,613	1,211	905	83	373	308	43.7	1.52	0.85	1.28	0.79	
平成26年1月	4,477	4,377	1,573	15,158	14,963	6,351	6,137	5,310	13,200	11,748	1,129	899	67	336	270	25.2	1.37	0.87	1.33	0.79	
2	3,968	3,948	1,436	15,703	15,575	6,509	5,457	4,939	14,005	12,590	1,265	1,082	66	408	251	31.9	1.38	0.89	1.35	0.81	
3	4,351	4,323	1,606	16,674	16,606	6,884	5,461	4,752	14,520	12,981	2,013	1,632	106	694	368	46.3	1.26	0.87	1.37	0.82	
4	5,350	5,259	2,311	17,351	17,217	7,534	5,100	4,572	13,195	12,041	1,865	1,628	105	637	338	34.9	0.95	0.76	1.34	0.82	
5	3,774	3,738	1,468	16,654	16,516	7,366	4,809	4,377	12,377	11,337	1,352	1,170	83	403	344	35.8	1.27	0.74	1.34	0.84	
6	3,328	3,287	1,271	15,938	15,832	7,176	4,996	4,511	12,598	11,584	1,267	1,074	88	416	304	38.1	1.50	0.79	1.51	0.85	
7	3,850	3,458	1,562	15,731	15,282	7,032	4,956	4,485	12,790	11,764	1,316	1,144	86	447	283	34.2	1.29	0.81	1.24	0.86	
8	3,177	3,072	1,212	14,967	14,554	6,632	4,320	3,889	12,188	11,196	1,086	943	85	363	258	34.2	1.36	0.81	1.34	0.85	
9	3,874	3,779	1,468	14,927	14,730	6,488	5,122	4,218	12,673	11,208	1,290	1,110	78	427	260	33.3	1.32	0.85	1.37	0.85	
10	3,686	3,642	1,397	14,955	14,807	6,504	5,414	4,811	12,987	11,597	1,322	1,085	75	432	305	35.9	1.47	0.87	1.30	0.84	
11	2,845	2,809	1,033	14,252	14,152	6,156	4,150	3,378	12,403	10,893	1,142	974	75	385	286	40.1	1.46	0.87	1.21	0.85	
増減比 (%)	前 月	▲ 22.8	▲ 22.9	▲ 26.1	▲ 4.7	▲ 4.4	▲ 5.4	▲ 23.3	▲ 29.8	▲ 4.5	▲ 6.1	▲ 13.6	▲ 10.2	0.0	▲ 10.9	▲ 6.2	4.2 (ポイント)	▲ 0.01 (ポイント)	0.00 (ポイント)	▲ 0.09 (ポイント)	0.01 (ポイント)
	前年同月	▲ 11.2	▲ 10.6	▲ 11.4	▲ 8.8	▲ 8.7	▲ 7.5	▲ 11.8	▲ 15.9	▲ 1.0	▲ 0.2	▲ 1.1	2.1	13.6	▲ 3.0	17.2	4.0 (ポイント)	▲ 0.01 (ポイント)	0.07 (ポイント)	▲ 0.01 (ポイント)	0.08 (ポイント)
安 定 所 別	高 知	1,866	1,854	621	9,290	9,248	3,799	3,021	2,393	8,819	7,606	703	593	54	224	180	37.7	1.62	0.95	※	※
	須 崎	200	187	99	1,076	1,044	562	328	296	1,093	1,037	79	71	1	26	23	39.5	1.64	1.02	※	※
	四 万 十	303	299	136	1,510	1,504	721	310	248	985	881	143	119	14	48	34	47.2	1.02	0.65	※	※
	安 芸	113	110	43	690	686	367	196	181	559	514	63	56	2	22	13	55.8	1.73	0.81	※	※
	い の	363	359	134	1,686	1,670	707	295	260	947	855	154	135	4	65	36	42.4	0.81	0.56	※	※

(注) 季節調整法はセンサス局法Ⅱ (X-12-ARIMA) による。なお、求人倍率 (季節調整値) の平成25年12月以前の数値は、新季節指数により改訂されている。

産業別・規模別新規求人状況

産 業		総 数				
					パートタイム	
		26年11月	25年11月	前年同月比(%)	26年11月	25年11月
A, B 農 業 , 林 業 , 漁 業 (01~04)		83	93	▲ 10.8	24	45
C 鉱 業 , 採 石 , 砂 利 採 取 業 (05)		0	3	▲ 100.0	0	0
D 建 設 業 (06~08)		313	401	▲ 21.9	8	16
06 総 合 工 事 業		198	255	▲ 22.4	4	2
E 製 造 業 (09~32)		266	243	9.5	91	78
09 食 料 品 製 造 業		85	84	1.2	45	44
10 飲 料 ・ た ば こ ・ 飼 料 製 造 業		3	5	▲ 40.0	1	1
11 織 維 工 業		8	11	▲ 27.3	0	0
12 木 材 ・ 木 製 品 製 造 業		10	10	0.0	0	1
13 家 具 ・ 装 備 品 製 造 業		3	0	0.0	0	0
14 パ ル プ ・ 紙 ・ 紙 加 工 品 製 造 業		14	31	▲ 54.8	5	20
15 印 刷 ・ 同 関 連 業		8	6	33.3	1	1
16 化 学 工 業		2	2	0.0	1	0
17 石 油 製 品 ・ 石 炭 製 品 製 造 業		0	0	0.0	0	0
18 プ ラ ス チ ッ ク 製 品 製 造 業		9	5	80.0	5	0
19 ゴ ム 製 品 製 造 業		0	0	0.0	0	0
21 窯 業 ・ 土 石 製 品 製 造 業		16	8	100.0	4	0
22 鉄 鋼 業		6	6	0.0	0	0
23 非 鉄 金 属 製 造 業		0	2	▲ 100.0	0	0
24 金 属 製 品 製 造 業		13	9	44.4	5	0
25 は ん 用 機 械 器 具 製 造 業		10	14	▲ 28.6	0	1
26 生 産 用 機 械 器 具 製 造 業		38	20	90.0	3	0
27 業 務 用 機 械 器 具 製 造 業		2	3	▲ 33.3	0	0
28 電 子 部 品 ・ デ バ イ ス ・ 電 子 回 路 製 造 業		6	7	▲ 14.3	5	7
29 電 気 機 械 器 具 製 造 業		6	4	50.0	2	0
30 情 報 通 信 機 械 器 具 製 造 業		0	0	0.0	0	0
31 輸 送 用 機 械 器 具 製 造 業		14	7	100.0	7	2
20, 32 そ の 他 の 製 造 業		13	9	44.4	7	1
F 電 気 ・ ガ ス ・ 熱 供 給 ・ 水 道 業 (33~36)		3	4	▲ 25.0	0	0
G 情 報 通 信 業 (37~41)		38	57	▲ 33.3	13	17
39 情 報 サ ー ビ ス 業		28	26	7.7	11	10
H 運 輸 業 , 郵 便 業 (42~49)		151	248	▲ 39.1	66	112
I 卸 売 業 , 小 売 業 (50~61)		1,015	1,015	0.0	693	722
50~55 卸 売 業		150	123	22.0	65	49
56~61 小 売 業		865	892	▲ 3.0	628	673
J 金 融 業 , 保 険 業 (62~67)		45	78	▲ 42.3	19	8
K 不 動 産 業 , 物 品 賃 貸 業 (68~70)		34	52	▲ 34.6	20	19
L 学 術 研 究 , 専 門 ・ 技 術 サ ー ビ ス 業 (71~74)		120	158	▲ 24.1	24	17
M 宿 泊 業 , 飲 食 サ ー ビ ス 業 (75~77)		284	445	▲ 36.2	163	301
75 宿 泊 業		101	131	▲ 22.9	62	71
76 飲 食 店		153	297	▲ 48.5	86	218
N 生 活 関 連 サ ー ビ ス 業 , 娯 楽 業 (78~80)		146	221	▲ 33.9	73	81
O 教 育 , 学 習 支 援 業 (81, 82)		61	54	13.0	28	25
P 医 療 , 福 祉 (83~85)		910	1,106	▲ 17.7	315	332
83 医 療 業		395	510	▲ 22.5	100	141
85 社 会 保 険 ・ 社 会 福 祉 ・ 介 護 事 業		514	596	▲ 13.8	215	191
Q 複 合 サ ー ビ ス 事 業 (86, 87)		139	115	20.9	102	86
R サ ー ビ ス 業 (他 に 分 類 さ れ な い も の) (88~96)		443	277	59.9	172	84
S, T 公 務 , そ の 他 (97, 98, 99)		99	137	▲ 27.7	11	35
合 計		4,150	4,707	▲ 11.8	1,822	1,978
事 業 所 規 模 別	29人以下	2,805	3,066	▲ 8.5	1,325	1,353
	30~99人	789	936	▲ 15.7	291	300
	100~299人	367	485	▲ 24.3	95	205
	300~499人	133	118	12.7	93	88
	500~999人	20	41	▲ 51.2	6	9
	1,000人以上	36	61	▲ 41.0	12	23

(注) 平成19年11月改定の「日本標準産業分類」に基づく区分による。

求人・求職・就職バランスシート(パートを含む常用)

26年11月

	求人倍率 (倍)	有効求人 (人)	有効求職(人)			就職件数(人)		
			合計	男	女	合計	男	女
職業計	0.77	10,893	14,152	6,283	7,856	974	427	546
管理的職業	1.86	41	22	21	1	3	2	1
専門的・技術的職業	1.47	2,264	1,540	521	1,019	146	37	109
建築・土木技術者等	4.04	388	96	86	10	12	11	1
医師、薬剤師等	4.70	141	30	4	26	2	1	1
保健師、助産師、看護師	1.86	789	424	26	398	53	4	49
社会福祉の専門的職業	1.27	418	330	76	254	32	3	29
事務的職業	0.21	721	3,448	610	2,836	161	20	141
一般事務員	0.14	454	3,175	512	2,661	128	12	116
会計事務員	0.47	64	135	31	104	9	0	9
販売の職業	2.04	2,337	1,145	556	589	94	41	53
サービスの職業	1.43	2,866	2,009	606	1,400	243	80	163
介護サービスの職業	1.33	1,149	865	244	620	113	34	79
保健医療サービス	1.40	199	142	22	120	25	4	21
生活衛生サービス	1.91	189	99	10	88	6	0	6
飲食物調理の職業	1.33	595	446	182	264	53	17	36
接客・給仕の職業	1.71	611	358	110	247	28	15	13
保安の職業	2.97	205	69	69	0	8	8	0
農林漁業の職業	0.94	159	170	134	36	29	25	4
生産工程の職業	0.88	772	876	643	233	88	58	30
金属材料製造等	1.11	147	132	129	3	21	19	2
製品製造・加工処理	1.14	443	390	220	170	47	21	26
機械組立の職業	0.30	49	164	133	31	6	4	2
機械整備・修理の職業	1.00	71	71	70	1	7	7	0
生産関連・生産類似	0.47	39	83	61	22	2	2	0
輸送・機械運転の職業	0.90	333	371	363	5	52	50	1
定置・建設機械運転	1.12	58	52	51	0	8	8	0
建設・採掘の職業	1.21	512	424	421	3	40	40	0
建設躯体工事の職業	2.62	55	21	21	0	4	4	0
建設の職業	1.01	73	72	70	2	5	5	0
電気工事の職業	1.11	90	81	81	0	11	11	0
土木の職業	1.18	294	249	248	1	20	20	0
運搬・清掃等の職業	0.18	683	3,808	2,177	1,627	110	66	44
運搬の職業	0.48	220	462	414	48	41	33	8
清掃の職業	0.56	252	447	200	246	33	17	16
その他の運搬等の職業	0.06	181	2,875	1,556	1,316	26	14	12
分類不能の職業	0.00	0	270	162	107	0	0	0

(注) 求職申込書における「性別」欄の記入が任意のため、男女別の合計は全体の値と必ずしも一致しない。

(注) 平成24年4月から職業分類を改定。

正社員の職業紹介状況（パートタイムを除く常用）

項目 年度・月		正社員	正社員	正社員	正社員	常用	正社員	正社員
		新規求人数	有効求人数	就職件数	充足数	フルタイム 有効求職者数	有効求人 倍率	充足率
平成23年度		17,976	46,773	5,767	5,646	162,685	0.29	31.4
24		18,635	49,530	5,877	5,752	163,170	0.30	30.9
25		20,879	55,966	5,903	5,801	148,745	0.38	27.8
平成25年11月		1,671	4,729	393	392	11,448	0.41	23.5
12		1,464	4,678	423	411	10,597	0.44	28.1
平成26年1月		2,244	5,045	427	421	11,034	0.46	18.8
2		1,903	5,229	505	517	11,591	0.45	27.2
3		1,627	5,130	590	576	12,362	0.41	35.4
4		1,895	4,900	571	563	12,724	0.39	29.7
5		1,894	4,790	497	490	12,067	0.40	25.9
6		1,612	4,758	487	476	11,509	0.41	29.5
7		2,049	4,941	505	491	11,257	0.44	24.0
8		1,552	4,647	437	419	10,653	0.44	27.0
9		1,841	4,896	504	499	10,722	0.46	27.1
10		1,988	4,940	476	480	10,671	0.46	24.1
11		1,363	4,606	434	426	10,203	0.45	31.3
増減比 (%)	前月	▲ 31.4	▲ 6.8	▲ 8.8	▲ 11.3	▲ 4.4	▲ 0.01 (ポイント)	7.2 (ポイント)
	前年比	▲ 18.4	▲ 2.6	10.4	8.7	▲ 10.9	0.04 (ポイント)	7.8 (ポイント)
安定所別	高知	1,036	3,344	292	313	6,696	0.50	30.2
	須崎	101	422	26	23	749	0.56	22.8
	四万十	84	316	33	31	1,061	0.30	36.9
	安芸	45	156	21	16	494	0.32	35.6
	いの	97	368	62	43	1,203	0.31	44.3

(注) 正社員有効求人倍率＝正社員有効求人数／常用フルタイム有効求職者数

充足率＝正社員充足数／正社員新規求人数×100

なお、常用フルタイム有効求職者にはフルタイムの派遣労働者や契約社員を希望するものも含まれるため、厳密な意味での正社員有効求人倍率より低い値となる。

パートタイムの状況

年度・月		項目	新規求職 申込件数	新規求人数	月間有効 求職者数 (A)	月間有効 求人数 (B)	就職件数	有効求人 倍率(実数) (B)／(A)
平成23年度			12,150	22,160	48,819	53,797	5,193	1.10
24			12,141	23,038	51,696	57,636	5,242	1.11
25			11,893	25,141	50,820	63,634	5,008	1.25
平成25年11月			820	1,978	4,068	5,111	368	1.26
12			663	1,714	3,728	4,994	375	1.34
平成26年1月			1,106	2,437	3,944	5,170	346	1.31
2			914	2,268	4,000	5,576	328	1.39
3			1,079	2,167	4,262	5,942	536	1.39
4			1,441	2,109	4,512	5,510	565	1.22
5			996	1,910	4,468	5,152	411	1.15
6			829	2,380	4,341	5,435	400	1.25
7			807	1,845	4,036	5,360	388	1.33
8			813	1,767	3,912	5,080	300	1.30
9			1,013	2,035	4,022	5,010	383	1.25
10			989	2,234	4,152	5,154	400	1.24
11			733	1,822	3,967	5,075	335	1.28
増減比 (%)	前月	▲ 25.9	▲ 18.4	▲ 4.5	▲ 1.5	▲ 16.3	0.04 (ポイント)	
	前年比	▲ 10.6	▲ 7.9	▲ 2.5	▲ 0.7	▲ 9.0	0.02 (ポイント)	
安定所別	高知	481	1,354	2,567	3,760	212	1.46	
	須崎	46	141	296	414	23	1.40	
	四万十	97	135	443	368	46	0.83	
	安芸	24	77	192	206	15	1.07	
	いの	85	115	469	327	39	0.70	

雇 用 保 険 の 状 況

項目 年度・月	適 用 事業所 数	被 保 険 者 数 (A)	資 格 取 得 者 数	資 格 喪 失 者 数	う ち 事業主 都合 離職数	一 般			高 齢 受 給 者 数	特 例 受 給 者 数	基 本 受 給 率 B/(A+B) ×100 (%)	日 雇 受 給 者 実 人 員	
						受 資 格 決 定 数	基 本						
							初 回 受 給 者	受 給 者 実 人 員 (B)					
平成 21 年度	13,299	180,553	38,844	36,094	5,218	13,935	12,747	5,407	71	106	2.9	164	
22	13,537	184,920	42,416	38,315	4,054	12,556	10,996	4,318	65	86	2.3	170	
23	13,615	187,298	41,572	39,594	3,850	13,111	11,477	4,353	71	77	2.3	167	
24	13,615	187,596	40,900	40,764	3,905	12,883	11,224	4,333	85	80	2.3	155	
25	13,630	188,660	41,094	39,467	3,321	11,840	10,203	3,912	97	77	2.0	154	
平成25年11月	13,597	189,496	2,941	2,128	120	686	754	3,655	56	33	1.9	153	
12	13,623	190,244	2,828	2,081	200	640	661	3,658	59	49	1.9	153	
平成26年 1 月	13,625	189,351	2,444	3,338	260	975	697	3,585	84	72	1.9	155	
2	13,644	189,446	2,590	2,497	175	737	676	3,237	76	78	1.7	154	
3	13,672	188,417	2,761	3,795	224	797	638	3,179	84	8	1.7	154	
4	13,701	187,960	7,383	7,785	528	1,964	1,036	3,349	286	20	1.8	157	
5	13,706	190,356	5,428	2,997	400	968	1,194	3,781	167	60	1.9	149	
6	13,719	190,910	2,861	2,356	188	738	653	3,727	94	18	1.9	149	
7	13,738	190,426	2,953	3,423	205	826	842	3,804	104	54	2.0	150	
8	13,730	189,912	2,409	2,878	155	792	721	3,589	69	107	1.9	157	
9	13,618	190,212	3,129	2,816	157	826	628	3,481	85	90	1.8	152	
10	13,616	190,510	3,217	2,927	255	1,020	737	3,329	124	72	1.7	150	
11	13,609	190,995	2,783	2,268	243	693 (3)	646 (5)	3,142 (6)	54 (2)	33	1.6	149	
増減比 %	前 月	▲ 0.1	0.3	▲ 13.5	▲ 22.5	▲ 4.7	▲ 32.1	▲ 12.3	▲ 5.6	▲ 56.5	▲ 54.2	▲ 0.1	▲ 0.7
	前年同月	0.1	0.8	▲ 5.4	6.6	102.5	1.0	▲ 14.3	▲ 14.0	▲ 3.6	0.0	▲ 0.3	▲ 2.6
安 定 所 別	高 知	8,601	138,148	1,792	1,667	172	451	434	1,946	36	6	1.4	108
	須 崎	1,462	15,503	190	174	26	58	54	293	4	16	1.9	0
	四 万 十	1,632	15,862	219	191	21	76	67	400	8	2	2.5	0
	安 芸	858	8,301	264	112	10	43	28	216	1	2	2.5	0
	い の	1,056	13,181	318	124	14	62	58	281	3	7	2.1	41

(注) 年度の適用事業所数・被保険者数・受給者実人員・受給者数は月平均。

(注) 日雇受給者実人員は、同一人が複数安定所で受給が可能のため安定所計と必ずしも一致しない。

(注) () 内は船員保険で内数。当月分のみ記載。

「高知で働きたい」あなたを応援します。



高知市・四万十町・安芸市・四万十市 地域就職面接会

参加対象者 一般求職者および
平成27年3月新規学校卒業予定者

実施方法 企業と参加者の個別面接



平成27年
2月4日 水
13:00~15:30
(受付 12:30~)

会場
高知市文化プラザかるぼーと
高知市九反田 2-1



平成27年
2月10日 火
13:30~15:30
(受付 13:00~)

会場
四万十町役場東庁舎
地域交流センター多目的大ホール
高岡郡四万十町琴平町 16-17



平成27年
2月13日 金
13:30~15:30
(受付 13:00~)

会場
安芸市総合社会福祉センター
安芸市寿町 2-8



平成27年
2月19日 木
13:00~16:00
(受付 12:30~)

会場
JA 高知はた農協会館
四万十市右山五月町 7-40

参加希望の企業は、面接会への参加要件がありますので所在地管轄のハローワークまでお問合せください。

ハローワークへのお問合せ先のご案内

(こうち就職フェア2015) 高知公共職業安定所(職業紹介部門) ☎ 088-878-5321
高知公共職業安定所 香美出張所 ☎ 0887-53-4171 代
いの公共職業安定所 ☎ 088-893-1225 代

(あき就職面接会) 安芸公共職業安定所 ☎ 0887-34-2111 代
(四万十町就職面接会) 須崎公共職業安定所 ☎ 0889-42-2566 代
(はた地域就職面接会) 四万十公共職業安定所 ☎ 0880-34-1155 代

高知県地域共同就職支援センター(一休の笑顔事業【厚生労働省(高知労働局)委託事業]) 事務局: 高知県経営者協会 就職支援室 ☎ 088-671-0967

教育訓練給付の対象講座を受講希望の皆さまへ

拡充された教育訓練給付金制度が始まりました

10月1日から「教育訓練給付金」の給付内容を拡充しました。新しい制度では、中長期的なキャリアアップを支援するため、厚生労働省が専門的・実践的な教育訓練として指定した講座を受講した場合に、給付金の給付割合が引き上がります。

新しい制度の対象となる講座は、厚生労働省のホームページで検索できますのでご確認ください。

[拡充対象となる講座]

次の1～3のうち、資格試験の受験率及び合格率、就職・在職率などの指定基準を満たすものとして、厚生労働大臣が指定した講座（専門実践教育訓練※）が対象となります。

※ 現行の教育訓練給付制度の対象訓練は、10月1日以降も「一般教育訓練」として、現在の給付内容のままご利用いただけます。

1 業務独占資格・名称独占資格の取得を訓練目標とする養成施設の課程※1

[訓練期間は1年以上3年以内（職業能力開発局長の定める1年未満の養成課程を含む）]

対象となる業務独占資格※2

助産師、看護師、准看護師、診療放射線技師、臨床検査技師、理学療法士、作業療法士、視能訓練士、言語聴覚士、臨床工学技士、義肢装具士、救急救命士、歯科衛生士、歯科技工士、あん摩マッサージ指圧師、はり師・きゅう師、柔道整復師、美容師、理容師、測量士、電気工事士、建築士、海技士、水先人、航空機操縦士、航空整備士

対象となる名称独占資格※3

保健師、調理師、栄養士、介護福祉士、社会福祉士、精神保健福祉士、保育士、製菓衛生師

等

※1 養成施設の課程とは、国や地方公共団体の指定などを受けて実施される課程で、
①訓練修了で公的資格を取得 ②公的資格試験の受験資格を取得 ③公的資格試験の一部免除が可能になる課程

※2 資格を持たずに業務を行うことが法令で禁止されている資格

※3 資格がなくても業務を行うことはできるが、その名称の使用は法令で禁止されている資格

※4 必置資格（事業所などで管理監督者などとして有資格者の配置が義務づけられている資格）は、上記※2及び※3の定義にある法令上の禁止規定がない場合にはこれらの資格に該当しないため、新しい教育訓練給付制度の対象講座にはなりません

2 専門学校の職業実践専門課程 [訓練期間は2年]

専修学校の専門課程のうち、企業などとの連携により、最新の実務知識などを身に付けられるよう教育課程を編成したものと文部科学大臣が認定したもの

3 専門職大学院 [訓練期間は2年または3年以内]

高度専門職業人の養成を目的とした課程

教育訓練給付制度の指定講座についてはこちら http://www.kyufu.mhlw.go.jp/kensaku/T_M_kensaku

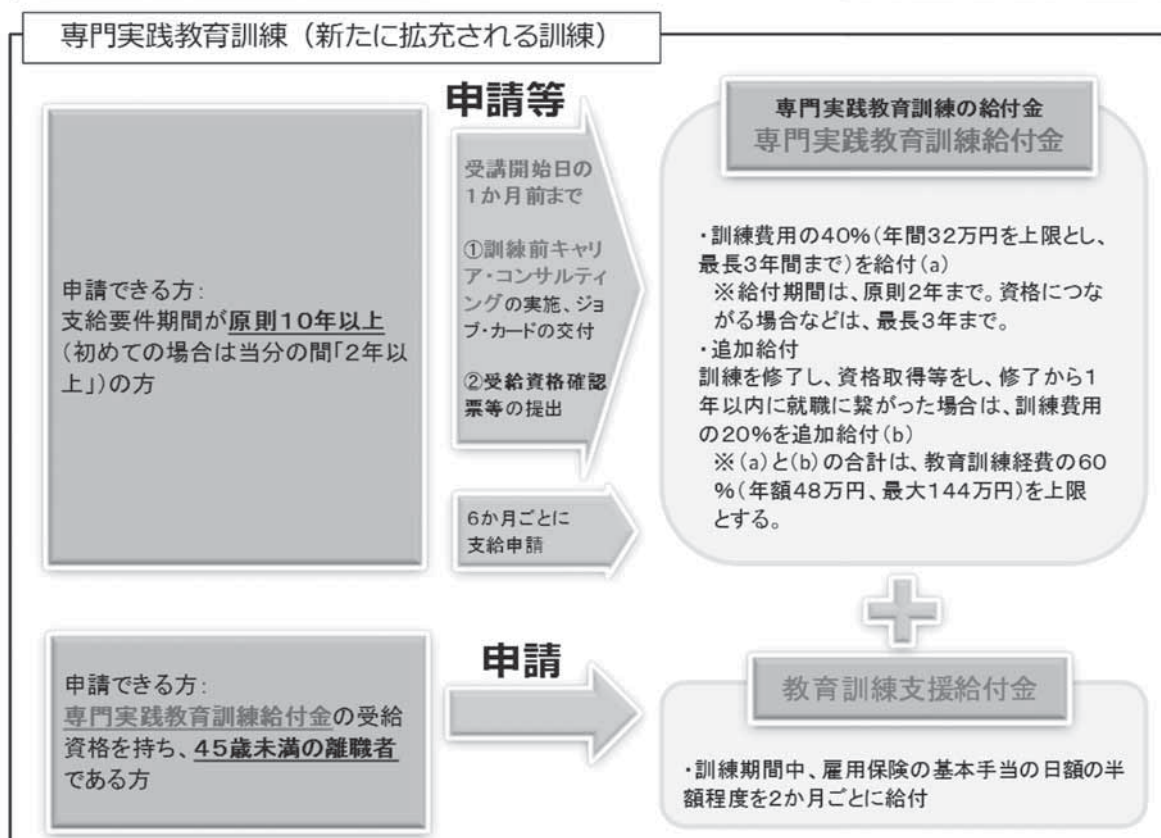
平成26年10月1日からの教育訓練給付制度の概要

10月1日以降は「一般教育訓練」と「専門実践教育訓練」の2種類になります。

平成26年9月30日まで



平成26年10月1日から



※現在、雇用保険の一般被保険者であるか、また一般被保険者であったなど、一定の要件を満たす方が対象。

教育訓練給付制度（専門実践教育訓練）についてはこちら

http://www.mhlw.go.jp/stf/seisakunitsuite/bunya/koyou_roudou/shokugyounouryoku/career_formation/kyouiku/

用語の説明

- 一 般＝「パートタイム」以外のものをいう。なお、雇用期間の定めにより「常用」「臨時・季節」に分けられる。
- 常 用＝雇用契約において、雇用期間の定めがない、または、4か月以上の雇用期間が定められているものをいう。
- パートタイム＝「パートタイム」とは、1日、1週間又は1ヶ月の所定労働時間が当該事業所において、同種の業務に従事する通常の労働者の所定労働時間に比し相当程度短いものをいう。
 なお、「パートタイム」は雇用期間の定めにより、「常用的パートタイム」、「臨時的パートタイム」及び「日雇的パートタイム」に分けられる。
- 新規求職申込件数＝期間中に自安定所で新たに受付けた求職申し込みの件数をいう。
- 月間有効求職者数＝「前月から繰越された有効求職者数」と当月の「新規求職申込件数」の合計数をいう。
- 就 職 件 数＝自安定所の有効求職者が、自安定所の紹介あっせんにより就職したことを確認した件数をいう。
- ⑨受給者の就職件数＝受給資格決定後、基本手当の支給を終了するまでの間に安定所の紹介により就職した基本手当受給資格者の就職件数をいう。
- 求 人 倍 率＝求職者1人当たり、求人がどれだけあるかをみるもので、次の式で計算される。
- $$\text{新規求人倍率} = \frac{\text{新規求人数}}{\text{新規求職者数}} \quad \text{有効求人倍率} = \frac{\text{有効求人数}}{\text{有効求職者数}}$$
- 新 規 求 人 数＝期間中に新たに受けた求人数（採用予定人員）をいう。
- 月間有効求人数＝「前月から繰越された有効求人数」と当月の「新規求人数」の合計数をいう。
- 受 給 者 実 人 員＝失業給付を実際に受けた受給資格者の実数をいう。
- 季 節 調 整 値＝1年を周期として繰り返す季節的な要因による変動の影響を取り除いた値である。
 （労働関係の季節調整は、厚生労働省においてセンサス局法Ⅱ（X-12）を使用している。）

高知労働局職業安定部のご案内

〒780-8548 高知市南金田1-39

職業安定課	電話 (088) 885-6051	FAX (088) 885-6064
職業対策課	電話 (088) 885-6052	FAX (088) 885-6065
地方訓練受講者支援室	電話 (088) 888-6600	FAX (088) 885-6065

ハローワーク（公共職業安定所）のご案内

- ハローワーク高知 〒781-8560 高知市大津乙2536-6
 電話 (088) 878-5320 FAX (088) 878-5341
- 附属機関 〒780-0822 高知市はりまや町1-5-1 デンテツターミナルビル4F
 ハローワークジョブセンターはりまや
 職業紹介コーナー 電話 (088) 884-8105 FAX (088) 885-1480
 キャリアアップコーナー 電話 (088) 884-8105 FAX (088) 885-1480
 就職支援コーナー 電話 (088) 885-5835 FAX (088) 885-5836
 U・Iターン相談コーナー 電話 (088) 882-0845
- 附属機関 〒780-0841 高知市帯屋町2-1-35 片岡ビル3F
 高知新卒応援ハローワーク（若者相談コーナー）
 電話 (088) 802-2076 FAX (088) 802-2072
- 香美出張所 〒782-0033 香美市土佐山田町旭町1-4-10
 電話 (0887) 53-4171 FAX (0887) 53-2291
- ハローワーク須崎 〒785-0012 須崎市西糺町4-3
 電話 (0889) 42-2566 FAX (0889) 42-2569
- ハローワーク四万十 〒787-0012 四万十市右山五月町3-12
 電話 (0880) 34-1155 FAX (0880) 34-4996
- ハローワーク安芸 〒784-0001 安芸市矢の丸4-4-4
 電話 (0887) 34-2111 FAX (0887) 35-3474
- ハローワークいの 〒781-2120 吾川郡いの町枝川1943-1
 電話 (088) 893-1225 FAX (088) 893-1226